

W pełnym rynsztunku w zaświaty? Problem występowania elementów broni ochronnej na wczesnośredniowiecznych cmentarzyskach z terenu ziem polskich

Author: Tomasz Kurasiński

PL ISSN 0079-7138; e-ISSN: 2657-4004

DOI: <https://doi.org/10.23858/PA73.2025.3968>

<https://rcin.org.pl/dlibra/publication/283801>

Jak cytować:

Kurasiński, T. (2025). W pełnym rynsztunku w zaświaty? Problem występowania elementów broni ochronnej na wczesnośredniowiecznych cmentarzyskach z terenu ziem polskich. Przegląd Archeologiczny, 73, 79–104. <https://doi.org/10.23858/PA73.2025.3968>

TOMASZ KURASIŃSKI*

W PEŁNYM RYNSZTUNKU W ZAŚWIATY?
PROBLEM WYSTĘPOWANIA ELEMENTÓW BRONI OCHRONNEJ
NA WCZESNOŚREDNIOWIECZNYCH CMENTARZYSKACH
Z TERENU ZIEM POLSKICH

IN FULL ARMOUR TO THE AFTERLIFE?
THE PROBLEM OF THE OCCURRENCE OF DEFENSIVE WEAPON ELEMENTS
IN EARLY MEDIEVAL CEMETERIES FROM THE POLISH LANDS

ABSTRACT: In contrast to offensive weapons, swords, spears, axes etc., elements of defensive weapons are a category of armaments very rarely recorded in early medieval cemeteries from Polish lands. Sometimes, including some finds in this category may even raise doubts (due to the difficulty of correctly identifying their military purpose). Therefore, the phenomenon of burying the dead with such items is difficult to assess unequivocally. This issue is discussed in this paper on the basis of the information available in the literature on the remains of mail armour (Dziekanowice, Giecz, Kałdus, Ostrowąż, Iwno) and shields (Dziekanowice, Kałdus, Lewino, Turowo, Żukowo) from cemeteries. One helmet (Silniczka) completes the collection, although its connection to the burial site is uncertain. The low frequency of defensive weapons in graves may have been influenced by various factors, resulting from the need for selection, giving preference to certain categories of weapons over others. Perhaps the custom of burying the dead in mail, helmets and with shields in the area in question did not take root or its reception was low. This may have been compounded by the high material

value of the weapons that may have completely ruled out their ritual use as post-mortem equipment or otherwise limited this possibility, for example the inclusion of a small fragment of mail as an amulet (or on a *pars pro toto* basis). Another problem is the identification of certain pieces of weaponry due to their state of preservation.

KEY WORDS: early medieval, Polish lands, funeral rituals, grave goods, elements of armament, defensive equipment, mail, shield, helmet

WPROWADZENIE

Cmentarzyska stanowią szczególnie cenne źródło informacji na temat wczesnośredniowiecznego uzbrojenia, co w istotny sposób przekłada się na kształtowanie się naszej wiedzy w zakresie ówczesnej wojskowości. Funeralny kontekst poszerza perspektywę badawczą w kierunku rozpoznania broni nie tylko w charakterze narzędzia sprawdzającego się w boju,

* Corresponding author: **Tomasz Kurasiński**, Ośrodek Badań nad Dawnymi Technologiami, Instytut Archeologii i Etnologii PAN, ul. Tylna 1, 90-364 Łódź; e-mail: tomasz.kurasinski@wp.pl; <https://orcid.org/0000-0002-8158-1104>

Received: 1.12.2024; **Revised:** 13.02.2025; **Accepted:** 10.03.2025

Przegląd Archeologiczny Copyright © 2025 by Institute of Archaeology and Ethnology, Polish Academy of Sciences.

This article is published in an open access under the **CC BY 4.0 license** (<https://creativecommons.org/licenses/by/4.0/>).

ale także jej znaczenia jako komunikatu symbolicznego i nośnika innych treści pozautilitarnych, wynikających na przykład ze sposobu ułożenia oręża w jamie grobowej czy jego jakościowo-ilościowego skonfigurowania. Oczywiście, archeologicznie zastany obraz w postaci „grobu” jest wynikiem wielu okoliczności podyktowanych z jednej strony przez zmienną w czasie i przestrzeni specyfikę rytu chowania zmarłych, z drugiej zaś uwarunkowanych stanem zachowania pochówki i poszczególnych elementów wyposażenia pośmiertnego. Mając na uwadze militaria, należy podkreślić, że o ile uzbrojenie zaczepne czy ostrogi na cmentarzyskach doby wczesnopiastowskiej są reprezentowane relatywnie często i w sposób nie budzący wątpliwości, to przy ocenie elementów uzbrojenia ochronnego napotykamy na różnego rodzaju komplikacje.

Problematyka ta będzie przedmiotem niniejszych rozważań, w zamierzeniu mających raczej charakter wstępu do podjęcia szerszej dyskusji aniżeli całościowego opracowania tematu. Wszystkie kategorie broni ochronnej (hełm, zbroja, tarcza) są reprezentowane w niniejszym materiale, choć interpretacja poszczególnych znalezisk – z różnych przyczyn, o których będzie mowa – nie jest jednoznaczna i budzić może określone wątpliwości. Na podstawie dostępnej literatury zebrano informacje na temat pozostałości kolczug (6) i tarcz (9). Zbiór ten należało uzupełnić o pojedynczy hełm. Znaleziska te pochodzą z dziesięciu cmentarzysk¹.

Dla porządku wypada również wspomnieć o doniesieniach mówiących o grobach z wojownikami pogrzebanymi w zbroi. Zostały one ponoć odkryte w 2. połowie XIX w. w miejscowości Pilichowo (*Materiały* 1900, 135 [nr 29] – „żelazo oddano kowalowi do przekucia na potrzeby domowe”). Nie wiadomo jednak, czy chodzi o kolczugę, czy też inny rodzaj osłony ciała. Mamy też ogólne wzmianki o pochowaniu „rycerzu w zbroi” z Bojanic² i „grobach rycerzy”

z Giecza³. Nie potrafimy obecnie zweryfikować tych odkryć, tym samym muszą być one wyłączone z dalszych rozważań.

HEŁM

Jedyny hełm, który ewentualnie łączyć można z miejscem grzebalnym, pochodzi z miejscowości Silniczka, pow. radomszczański. Znalezione go „lužno” na polnej drodze przecinającej teren zajęty przez groby datowane na XI w. (ryc. 1) (Augustyniak 1977, 284). W tej sytuacji trudno rozstrzygnąć, czy hełm ten pierwotnie wchodził w skład wyposażenia pośmiertnego któregoś z pochówków, czy też dostał się do ziemi w inny sposób. Należy jednak pamiętać, iż stanowisko w Silniczkę było regularnie niszczone przez różnego rodzaju prace ziemne⁴, co mogło przyczynić się do destrukcji grobu, w którym omawiany zabytek pierwotnie się znajdował. Okoliczności powyższe skłaniają do uwzględnienia hełmu w niniejszych rozważaniach.

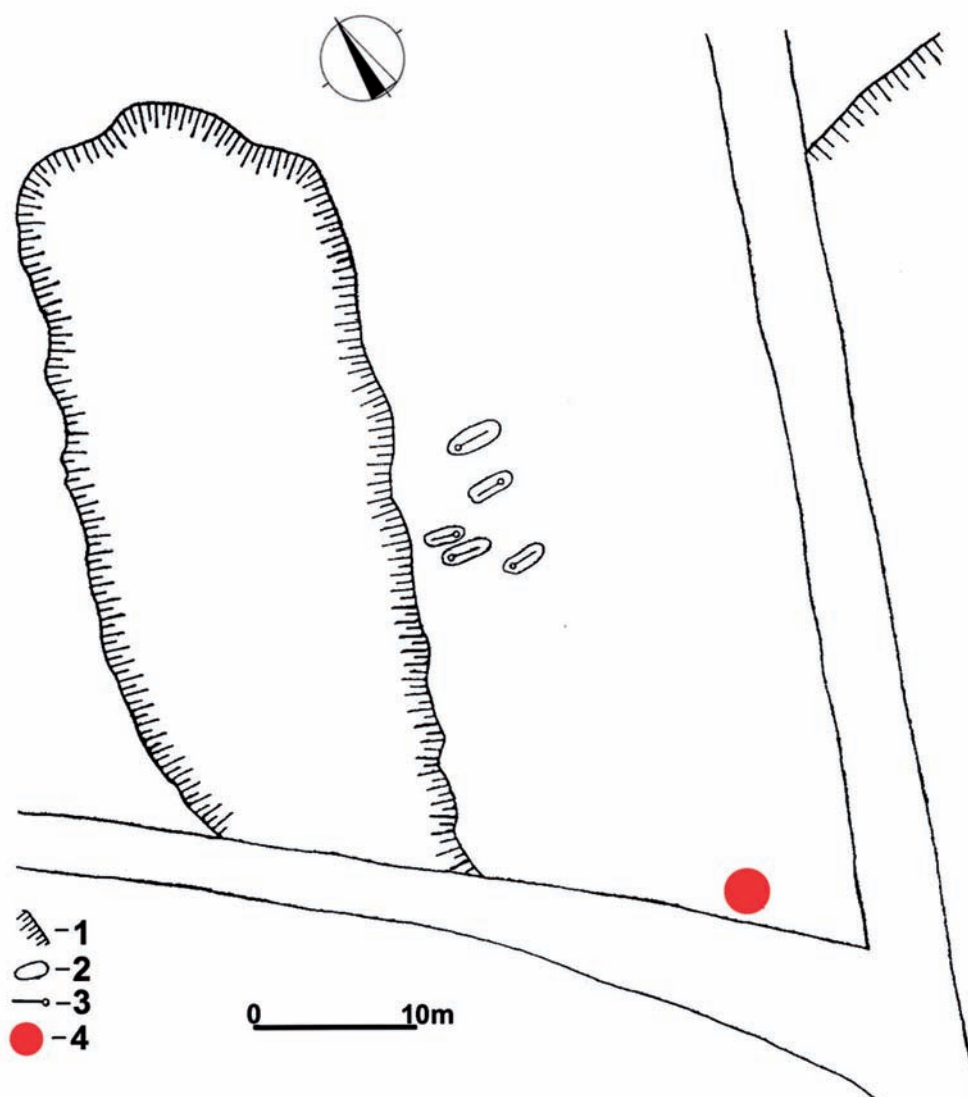
Przeprowadzona rekonserwacja zabytku pozwoliła stwierdzić, że stożkowaty dzwon wykonano z dwóch trójkątnych fragmentów blachy żelaznej. Krawędź od strony prawej złączono z sąsiednim elementem za pomocą 7 nitów, a po stronie lewej do spoinienia obu połówek użyto tylko 6 nitów, a brakujący nit zastąpiono zaklepaniem zachodzących na siebie blach. W sąsiedztwie nitowanego połączenia, w dolnej części stożka widoczny jest znaczny ubytek (ułamany nosal lub zabieg celowy dla poprawy pola widzenia). W partii szczytowej hełmu znajduje się owalny otwór o wymiarach 1,8 × 1,6 cm, będący zapewne śladem po umocowaniu w tym miejscu stożkowatej tulejki. Na powierzchni dzwonu zaobserwowano pozostałości zdobienia kolorowym metalem, w różnych odcieniach barwy złotej. Obejmuje ono okolice otworu na tulejkę oraz nity łączące poszczególne blachy. Analiza

¹ W pracy skoncentrowano się na obszarze w ogólnych zarysach pokrywającym się z terytorialnym zasięgiem tzw. II monarchii wczesnopiastowskiej. W jej skład wchodziła Wielkopolska i Małopolska oraz odzyskane przez Kazimierza Odnowiciela dzielnice – Mazowsze (1047 r.) i Śląsk (1050 r.), a ponadto przejściowo opanowane przez tego władcę Pomorze Nadwiślańskie (za Kurasiński 2021, 13).

² Odkrycia tego grobu dokonano przypadkowo w 1886 r. podczas kopania fundamentów (Hensel 1950, 73 według notatki Z. Zalewskiego z 1886 r.).

³ Jest to informacja przekazana przez miejscową ludność. Z tego miejsca usytuowanego w pobliżu grodziska miał pochodzić hełm żelazny kryty połączoną blachą miedzianą, odkryty w okolicach Giecza około połowy XIX w. (Kostrzewski 1961, 151; Indycka 2000, 81). Dokładna lokalizacja jego odkrycia pozostaje jednak nieznana, mowa jest jedynie o zabagnionym terenie (Wyrwa 2018).

⁴ Chodzi tu o wybieranie piasku, zapoczątkowane jeszcze przed II wojną światową, a także o budowę drogi z końca lat 60. XX w. W efekcie na cmentarzysku udało się zarejestrować jedynie 5 pochówków (Augustyniak 1977, 280).



Ryc. 1. Rozplanowanie cmentarzyska w Silniczce. 1 – piaśnica; 2 – zarys grobu; 3 – pozycja szkieletu; 4 – miejsce znalezienia hełmu (wg Augustyniak 1977, ryc. 2)

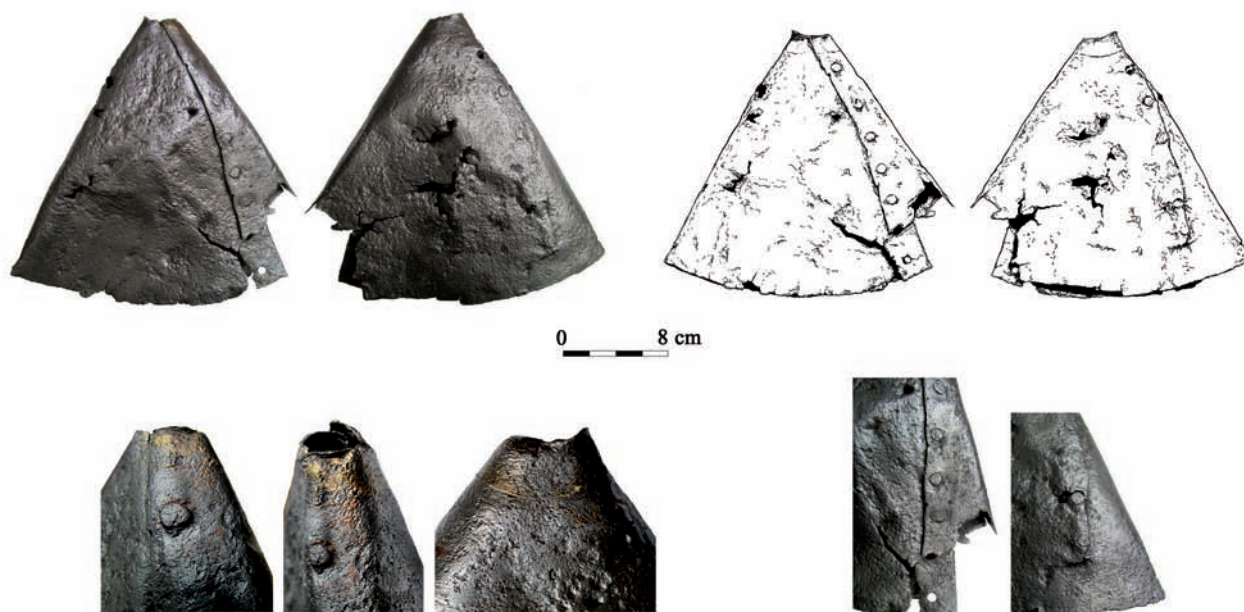
Fig. 1. Situation plan of the cemetery in Silniczka. 1 – sandpit; 2 – outline of the grave pit; 3 – the position of skeleton; 4 – location where the helmet was found (after Augustyniak 1977, fig. 2)

metaloznawcza ujawniła obecność miedzi, mosiądzu oraz złota, co pozwala przypuszczać, że przynajmniej część dzwonu była zdobiona tym szlachetnym metalem na podkładzie z blachy miedzianej lub mosiężnej. Wymiary są następujące: \varnothing dzwonu – 230 mm, wysokość dzwonu – 200 mm, grubość blachy – 1,5-2 mm, \varnothing otworu w szczycie dzwonu – 50 mm (ryc. 2; szczegółowy opis i analiza zabytku w Rychter, Strzyż 2016; 2019).

Autor opracowania cmentarzyska w Silniczce ograniczył się jedynie do stwierdzenia, że omawiany zabytek pod względem ukształtowania dzwonu zbliżony jest do „wczesnośredniowiecznych hełmów”

(Augustyniak 1977, 284). Według niektórych badaczy omawiany okaz ogólnie pod względem formalno-konstrukcyjnym (wieloelementowa budowa i obecność tulei) i zdobniczym może stanowić nawiązanie do tzw. „wielkopolskiej” grupy hełmów, w której znalazły się egzemplarze pochodzące z Giecza, Gniezna, Gorzuch i Olszówki (Rychter, Strzyż 2016, 30-31; 2019, 108)⁵. Wszystkie określić można jako znaleziska przypad-

⁵ W nazewnictwie bronioznawczym na określenie hełmów w typie „wielkopolskim” przyjęła się nazwa „szyszak” (zob. Bocheński 1930; Sommerfeld-Sarnowska 1939-1946; Nadolski 1954, 71).



Ryc. 2. Helm z Silniczki i jego detale konstrukcyjne (wg Rychter, Strzyż 2016, ryc. 3-6)
 Fig 2. The helmet from Silniczka and its construction details (after Rychter, Strzyż 2016, figs. 3-6)

kowe, pozbawione kontekstu archeologicznego, co znacznie utrudnia ich chronologiczne przyporządkowanie. Na podstawie analizy formalno-porównawczej przyjęło się je ostatnio datować na X-1. połowę XI w. (Papakin 2019, 60). Analogiczne okazy zebrane z Rusi włączone zostały przez A. N. Kirpicznikowa do typu II (Kirpicznikov 1971, 25-27), w piśmiennictwie bronioznawczym nazywanego również typem „Czarna mogiła” od jednego z kurhanów odkrytych w Czernichowie, w którym natrafiono na dwa okazy omawianej grupy osłon głowy (zob. Papakin *et al.* 2017; 2020, 287). Cechą dystyngtywną wszystkich wchodzących do tej grupy egzemplarzy jest sferyczno-koniczny kształt dzwonu, złożonego z czterech żelaznych segmentowych płyt połączonych ze sobą „na zakładkę” (przednia i tylna nakładają się na dwie boczne) za pośrednictwem nitów. Ich krawędzie styrczne na ogół są wycięte faliście, a ich powierzchnia dodatkowo pokryta ściśle dopasowanymi blachami ze stopu miedzi z pozłotą. Pomiędzy łączenia płyt niekiedy montowano tak samo wycięte podkładki miedziane z wybijanymi punktami. Szczyt dzwonu wieńczyła pusta w środku, często zdobiona tuleja służąca do zatknięcia pióropusza lub kity, a zarazem wzmocnienia górnej partii dzwonu. Dolną krawędź stanowiła obręcz, mająca z przodu helmu ozdobny element (diadem-trójkąt). Zaopatrzona była ona w mocowania do podwieszenia kołnierza kolecznego. Na bocznych segmentach znajdo-

wały się przynitowane ornamentowane (czworokątne lub rozetkowate) blaszki, które również mogły mieć miedziane podkładki o nieco większej powierzchni. Były one niekiedy, podobnie jak element frontalny, srebrzone. Oczywiście, charakterystyka powyższa stanowi opisowo model niejako „idealny” rozpatrywanego wariantu osłon głowy. Poszczególne egzemplarze i ich grupy różnią się bowiem szczegółami konstrukcyjnymi, zdobnictwem, proporcjami i innymi jeszcze cechami o drugorzędym znaczeniu (zob. Kainov 2022).

Dotychczas zidentyfikowano około 40 znalezisk spełniających opisane wyżej kryteria hełmów (kompletnych i zachowanych fragmentarycznie) oraz należących do nich elementów. Występują one na rozległym terytorium, rozciągającym się od Nowogrodu Wielkiego (Rosja) na północy po Pliskę (Bułgaria) na południu i od Giecza (Polska) na zachodzie po cmentarzysko Karanaevo na wschodzie (Baszkiria, Rosja). W obrębie tego obszaru mamy także egzemplarze pochodzące z Kraju Krasnodarskiego (Rosja), Węgier i ziem bałtyjskich (Papakin *et al.* 2017, 50 [tab. 1]; Kainov 2018; Kainov, Marzalyuk 2024).

Ich występowanie w Wielkopolsce w dawniejszej literaturze tłumaczono miejscową produkcją (Bocheński 1930, 3-9; Nadolski 1954, 71-75). Wcześniej, bo w latach 30. ubiegłego wieku pojawiła się koncepcja W. Sommerfeld-Sarnowskiej o obcej, warego-ruskiej

proweniencji tych zabytków (Sommerfeld-Sarnowska 1939-1948; zob. także Antoniewicz 1955, 250-262)⁶. Również według A. N. Kirpichnikowa, który zebrał i opracował znaleziska wczesnośredniowiecznych hełmów używanych na Rusi i terenach ościennych, tego rodzaju broń ochronna wytwarzana była głównie w warsztatach działających na terenie państwa kijowskiego, skąd różnymi drogami rozchodziła w kierunkach zachodnim i północnym (Kirpichnikov 1958, 57-58; 1971, 27)⁷. Pogląd ten autor podtrzymał w swej pracy dotyczącej szyszaków opublikowanej w 2009 r. To z Rusi szlakami handlowymi i w wyniku konfliktów zbrojnych owe hełmy dostawały się m.in. do Polski. Okazją ku temu mogła być wyprawa Bolesława Chrobrego na Kijów w 1018 r., która dostarczyła polskiemu władcy bogatych łupów. Niewykluczone, że doszło wówczas także do uprowadzenia rzemieślników wyspecjalizowanych w wykonywaniu omawianych osłon głowy (Kirpichnikov 2009, 21). Jednocześnie badacz ten nie wykluczał możliwości wytwarzania szyszaków, oprócz Rusi, także w północno-wschodnim rejonie Morza Czarnego (Kirpichnikov 2009, 27). W świetle obecnego stanu wiedzy trudno jednak zgodzić się dziś z opiniami wyrażanymi na temat możliwości wytwarzania hełmów czteroczęściowych, zwłaszcza typu „Czarna mogiła”, na terenach ziem ruskich czy polskich. Do zmiany zapatrywań skłaniają odkryte w środowisku koczowniczym na terytoriach kontrolowanych przez Kaganat Chazarski strukturalnie starsze formy (VIII-IX w.), na kanwie których w IX-X w. doszło tam do wykształcenia się typu „Czarna mogiła”⁸. Wydaje się, że to stam-

tał w wyniku migracji (w przypadku Madziarów) oraz kontaktów handlowych i wojennych omawiane hełmy rozprzestrzeniły się dalej, do czego w głównej mierze doszło za pośrednictwem kupców-wojowników skandynawskich (ar-Rusiyya). W ten sposób hełmy chazarskie trafiały do rąk nowych właścicieli, czego świadectwem są znaleziska z 2. połowy X- początku XI w., bądź były przekazywane i czasami używano ich dłużej (aż do 3. ćwierci XI w.) (szczegółowo na ten temat zob. Papakin 2017; 2019; Papakin *et al.* 2017; zob. także Kozak 2021, 73-74)⁹.

Warto jednak zauważyć, że w porównaniu z „kanoniczną” formą typu „Czarna mogiła” hełm z Silniczki wykazuje szereg różnic konstrukcyjnych, które stawiają pod znakiem zapytania jego bezpośredni związek z grupą szyszaków wielkopolskich. Przede wszystkim charakteryzuje się on nie cztero-, a dwuczęściowym układem płyt tworzących dzwon, a przy tym krawędzie segmentów są proste zamiast faliście wyciętych. Zwraca też uwagę użycie zwiększonej liczby (spłaszczonych) nitów. Nie zaobserwowano ponadto czterolistnego zarysu podstawy tulei. W opinii A.L. Kubika wyraźne odmienności konstrukcyjne omawianego hełmu pozwalają uznać, że stanowi on dalszy etap rozwojowy hełmów II typu i opowiedzieć się za późniejszym jego datowaniem. Tendencja rozwojowa hełmów dwuczęściowych w Europie Środkowo-Wschodniej najprawdopodobniej zapoczątkowana została w okresie od końca XI do 1. połowy XII w. w wyniku oddziaływań wschodnich (azjatyckich). Do ostatecznego ukształtowania się tej formy osłon głowy doszło zaś około początku XIII w. (szczegółowo Kubik 2023, 48-49).

Przyjęcie powyższej tezy wykluczałoby możliwość, aby hełm z Silniczki wiązał się z tamtejszym cmentarzyskiem, które – jak pamiętamy – pochodzi z XI w. Jest to o tyle prawdopodobne, że nie można przypisać go do wyposażenia pośmiertnego któregoś

⁶ Powyższy kierunek pochodzenia podtrzymali także późniejsi polscy badacze (Żygulski jun. 1975, 78-80; Nowakowski 1992, 85-86; Strzyż 2006, 100; Bogacki 2009, 145).

⁷ Pod wpływem ustaleń rosyjskiego badacza w dużej mierze skorygował swój wcześniejszy osąd A. Nadolski. Przyjmując ruskie pochodzenie szyszaków znalezionych poza Rusią, uczony ten nadal jednak wskazywał na Wielkopolskę jako na rejon, w którym spodziewać się należy istnienia ośrodka produkcyjnego wytwarzającego hełmy według wzorów naddnieprzańskich (Nadolski 1960; 1994, 65-66). W konkluzji jednej ze swych prac zaznaczył, iż „działalność owej domniemanej, wtórnej pracowni hełmiarskiej funkcjonującej w pobliżu głównych ośrodków państwa pierwszych Piastów musiała być krótkotrwała. Przemawia za tym jednolity charakter wszystkich szyszaków składających się na wielkopolskie skupisko” (Nadolski 1994, 66).

⁸ Według A.L. Kubika genezę hełmów typu II wiązać należy z rozwojem uzbrojenia na Kaukazie w burzliwym

okresie podbojów islamskich i wojen między kalifatem a Kaganatem Chazarskim w latach 20. i 30. VIII w. (Kubik 2023, 47-48).

⁹ Po 1015 r. w Europie Wschodniej i Środkowej zanika występowanie skarbów monet arabskich. Kończy się też wówczas produkcja hełmów typu „Czarna mogiła”, które po XI w. przestają się pojawiać na terenach ruskich, polskich i pruskich. Jednocześnie wiele cech konstrukcyjnych i dekoracyjnych tych osłon głowy znajdowało kontynuację na Kaukazie Północnym i terenach sąsiednich aż do XIV w. (Papakin *et al.* 2017, 55).

z odkrytych grobów¹⁰. Bez wątplenia kwestia pochodzenia i okoliczności dostania się omawianej osłony głowy do ziemi wymaga dalszych badań. Już jednak w świetle dostępnych danych można powiedzieć, że napływ hełmów na ówczesne ziemie polskie czy też ich ewentualna produkcja miejscowa nie znalazły pewnie potwierdzonego odzwierciedlenia w tutejszych zwyczajach pogrzebowych.

Zgola odmiennie wyglądało to na innych terenach, zwłaszcza na dawnych ziemiach ruskich, gdzie z omawianym elementem ochrony ciała chowani byli zmarli należący do elity społecznej¹¹. W pochówkach ciałopalnych na cmentarzysku czernihowskim odnaleziono trzy hełmy: dwa – we wspomnianym kurhanie „Czarna mogiła”, m.in. wraz z monetą bizantyjską z lat 60. X w. i mieczem typu Z według J. Petersena, a jeden – w kurhanie „Hulbyszcze”, wraz z bogatym wyposażeniem militarnym, w tym z kolczugą i mieczem typu E lub T1 według J. Petersena (Papakin 2017, 60; Papakin *et. al.* 2017, 49, 50; Kainov 2022; w pracach tych dalsza literatura). Kolejny hełm pochodzi ze wsi Mokre (obwód równieński), gdzie znaleziony został w grobie szkieletowym datowanym na około 1000 r. Zawierał on ponadto groty strzał i włócznię (Bocheński 1930, 8-9; Kirpichnikov 1971, nr kat. 6; Kozak 2021, 72). Mamy też egzemplarz z cmentarzyska we Włodzimierzu Wołyńskim (X-XI w.) (Kirpichnikov 1971, nr kat. 8). Należy również dodać, że do grobów trafiały osłony głowy o innej konstrukcji niż opisane wcześniej okazy. Na uwagę zasługuje ciałopalny kurhan 86 (18) z Gniezdowa, w którym znaleziono hełm żebrowy (typ Gniezdovo-Stromovka) razem z innymi przedmiotami, m.in. kolczugą i mieczem typu V według J. Petersena (Kirpichnikov 1958, 49; 1971, nr kat. 1; Górewicz 2020, 451-452). Z kolei w kurhanie 41 z tego samego stanowiska odkryto hełm typu IIA w klasyfikacji A.N. Kirpichnikowa (Kirpichnikov 1971, 27-28, nr kat. 9). Na pozostałości osłon głowy natrafiono ponadto na cmentarzyskach kijowskich – w X-wiecznych grobach 117 (m.in. z fragmentami kolczugi i tarczy)¹²

i 1/1988 (m.in. z umberem od tarczy) (Janowski 2015, 56, 127, 129). Z kontekstem grobowym wiązały się także znaleziska bałtyjskie w postaci całych hełmów (Ekriten-Vetrovo, Gross Friedrichsberg-Lermontovo) (Gaerte 1923; La Baume 1939, 1940, 85-86; Kulakov 1990, 33, 81; Kirpichnikov 2009, 17), jak również należących do nich ozdobnych elementów (Szurpiły) (Jończyk, Gołębiowska-Tobiasz 2015; Engel, Sobczak 2019) – X-XI w.

Brak pewnie potwierdzonego pochówka z hełmem każe sceptycznie odnieść się do istnienia zwyczaju chowania zmarłych z hełmami w czasach wczesnopiastowskich. Skłania to do poszukiwań przyczyn prowadzących do takiej konstatacji.

Hełm był integralnym elementem wyposażenia ochronnego. Oprócz kluczowej funkcji ochrony głowy przed ciosami zadawanymi przez wroga, ze względu na kosztowną produkcję, pełnił funkcję wyznacznika elitarniej przynależności społecznej. Może więc to stało się powodem, że tak cenny materialnie i symbolicznie element rynsztunku wyłączano z puli przedmiotów wkładanych do grobu, pozostawiając w możliwie długim obiegu „doczesnym”. Dają temu świadectwo niektóre okazy, które, zanim trafiły do ziemi, były poddawane zabiegom naprawczym i/lub modernizacyjnym, co pozwalało na dalsze ich użytkowanie (por. Kozak 2021, 73, 74).

Z drugiej jednak strony nie można wykluczyć chowania zmarłych z osłonami głowy wykonanymi z mniej trwałych aniżeli metal tworzyw, zwłaszcza ze skór, ulegających łatwemu rozkładowi w warunkach glebowych. Przypuszcza się, że osłony głowy z utwardzonej skóry były w powszechnym użyciu u Słowian (Samsonowicz 2003, 28)¹³. Z takim prawdopodobnie wyrobem datowanym na XI w. mamy do czynienia w grobie K3 z kaplicy św. Wacława na Praskim hradzie (Hilbert 1934, 224, 229; Bravermanová 2000; Bemke 2022, 23-24). Mowa o skórzanym nakryciu głowy (podwójna warstwa skóry bydlęcej) w kształcie ściętego stożka (ryc. 3). Płaskie zwieńcze-

¹⁰ Tym samym potwierdziłyby się wcześniejsze domysły, że „nie jest to znalezisko grobowe” (Strzyż 2006, 99).

¹¹ Wskazywałoby na to spostrzeżenie, iż „[w] porównaniu z liczbą odkopanych pochówków wojowników, znalezisk hełmów jest nader niewiele” (Kirpichnikov 1958, 58).

¹² Tu hełm określony jako szyszak (Janowski 2015, 129).

¹³ Tekstylne, filcowe i skórzane hełmy o różnym kształcie wytwarzano i noszono we wczesnym średniowieczu w Bizancjum. Zastosowanie tego rodzaju nakryć głowy mogło być spowodowane m.in. trudnościami w wyekwipowaniu armii w hełmy żelazne podczas dużej mobilizacji lub niemałym obciążeniem fizycznym, jaki stanowi metalowa osłona głowy, zwłaszcza dla lekkobrojdnych wojowników (Kolias 1988, 76, 85-87; D’Amato 2015, 34, 38, 134-135; Theotokis 2018, 461). O dość zagadkowych „słomianych czapkach” powszechnie używanych w saskim wojsku wspomina Widukind w *Dziejach Sasów* (III [II]).



Ryc. 3. Domniemany hełm z drewna i skóry znaleziony w grobie K3 w kaplicy św. Wacława na Praskim hradzie (wg Hilbert 1934, tabl. XXVI:2; Bravermanová 2000, ryc. na s. 258; Bemke 2022, ryc. 12)

Fig. 3. Supposed wooden and leather helmet found in Grave K3 in the chapel of St. Wenceslas in Prague Castle (after Hilbert 1934, tabl. XXVI:2; Bravermanová 2000, fig. on p. 258; Bemke 2022, fig. 12)

nie wykonano z kolistej deseczki obciągniętej skórą, przypuszczalnie z myślą o wzmocnieniu odporności na ciosy. Temu celowi służyć mogło także użycie podwójnego pokładu skóry, co przy zwykłej czapce byłoby niepraktyczne (Górewicz 2020, 496). Wytrzymałość przed ciosami takiej skórzano-drewnianej osłony głowy zwiększyć mogła impregnacja jej powierzchni substancją utwardzającą, np. woskiem i noszenie na kapturze wykonanym z grubego filcu lub pikowanej tkaniny (Bemke 2022, 24-26).

Być może podobne znalezisko odnotowano również w grobie nr 291/51 na wielkomorawskim cmentarzysku w Staré Město-Na Valách (okr. Uherské Hradiště). W miejscu niezachowanej czaszki natrafiono na fragmenty skóry ze srebrnymi okuciami, przy czym stan zachowania uniemożliwia odtworzenie pierwotnej formy ewentualnego nakrycia głowy (Hrubý 1955, 215, 535).

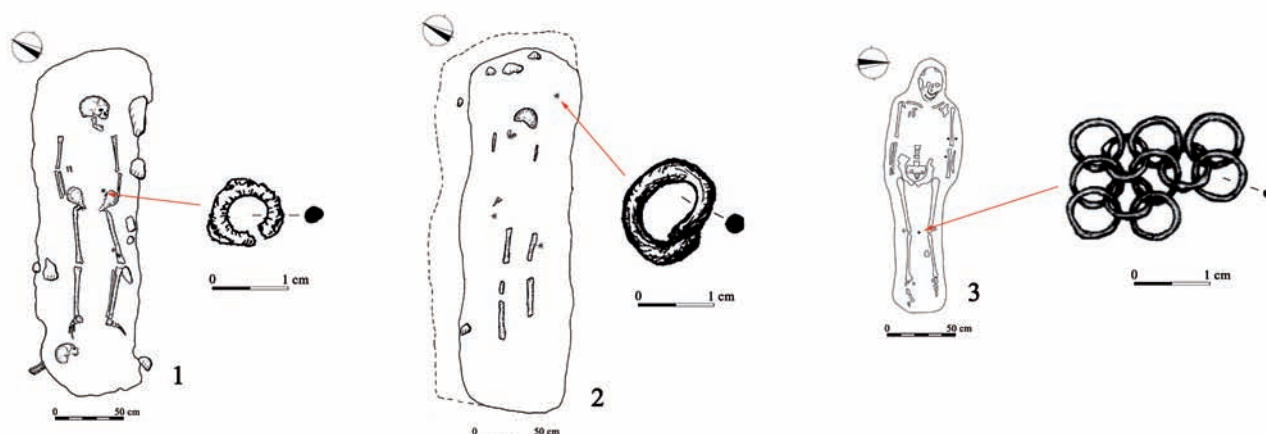
FRAGMENTY KOLCZUG

Przegląd materiałów pochodzących z cmentarzysk pozwala wnosić, iż do wczesnośredniowiecz-

nych grobów z ziem polskich trafiały kolczugi, a ściślej rzecz ujmując ich niewielkie fragmenty. Chodzi o żelazne kółka, których budowa i rozmiary odpowiadają pierścieniom stosowanym w pancerzach kolczych.

Tego rodzaju znaleziska odnotowano na cmentarzysku w Dziekanowicach, stan. 22, pow. gnieźnieński (groby nr 25/96 i 44/96). Obydwa ogniwa wykonane zostały z drutu o przekroju kolistym (\varnothing około 2 mm). Ich średnice mieszczą się między 5 a 8 mm, a końce jednego z kółek są sklepane i zachodzą na siebie (ryc. 4:1-2). W obydwu grobach pochowano mężczyzn – odpowiednio – około 35-40 lat i około 22-25 lat (Sankiewicz 2018b, 143; 2018c, 224-225; Wrzesiński 2022, 177). Cmentarzysko dziekanowickie datowane jest na koniec X-początek XIII w.

Z nekropolii w Kałdusie, stan. 2, pow. chełmiński, pochodzi plecionka kolcza złożona z ośmiu ogniwek wykonanych z brązu. Odkryto ją w grobie 29/04, w którym pochowano kobietę w wieku *maturus*. Przedmiot znajdował się pomiędzy stawami kolanowymi (ryc. 4:3). Przy szkielecie natrafiono też na inne przedmioty: okucie-trzewik pochwy miecza (?), z haczykowatymi elementami mocującymi, nóż żelazny



Ryc. 4. Groby zawierające fragmenty kolczug. 1 – Dziekanowice, grób nr 25/96; 2 – Dziekanowice, grób nr 44/96 (wg Wrześcińska, Kasproicz 2022, tabl. 168, 183); 3 – Kałdus, stan. 2, grób nr 29/04 (wg Stawska *et al.* 2020, tabl. 15:2)
 Fig. 4. Graves containing fragments of mail. 1 – Dziekanowice, Grave 25/96; 2 – Dziekanowice, Grave 44/96 (after Wrześcińska, Kasproicz 2022, tabl. 168, 183); 3 – Kałdus, Site 2, Grave 29/04 (after Stawska *et al.* 2020, tabl. 15:2)

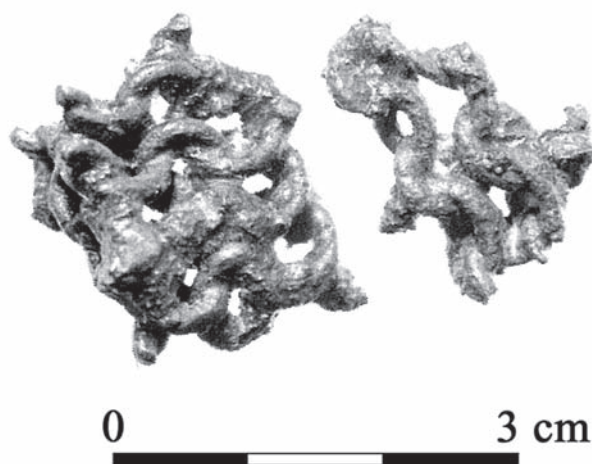
i okładzina grzebienia z poroża. Pochówek położony był w strefie B nekropolii datowanej na XII w. (Bojarski 2020, 112 [tab. 3b], 357; Stawska *et al.* 2020, 518-519, tabl. 15:2).

Z kolei kościele św. Jana Chrzciciela w Gieczu, pow. średzki, odkryto wtórnie otwierany (ekshumacja?, rabunek?) grób nr 25/98 pochodzący z XI w. Zlokalizowano go w środkowej części północnej nawy. W obrębie zarysu trumny znajdowały się nieznaczne szczątki ludzkie mężczyzny (25 lat), miniaturowe naczynie gliniane oraz zachowana w dwóch niewielkich fragmentach kolczuga (ø kółek 7-9 mm, przekrój drutu owalny) (ryc. 5). W wypełniku grobu stwierdzono obecność ułamków tynku i zaprawy wapiennej oraz fragmenty zniszczonej płyty nagrobnej (Krysztosiak 2004, 194; Sankiewicz 2018a, 29; 2018b, 143; 2018c, 241). Trzeba jednak mieć świadomość, że naruszenie grobu stwarzało warunki sprzyjające wtórnemu dostaniu się pozostałości kolczugi do jego wnętrza. Warto zauważyć, że badania w kościele grodowym w Gieczu dostarczyły więcej fragmentów plecionek kolczych zalegających w warstwach kulturowych. Liczne pojedyncze pierścienie lub niewielkie ich zespoły zebrano też z najbliższej okolicy grodziska (Sankiewicz 2018a, 29).

Być może większy fragment kolczugi w postaci „blaszek i kółek” wraz z parą strzemion (?) i ostróg odnotowano także w jednym z grobów w Ostrowążu, pow. koniński. Obiekt datowany jest na koniec

X-XI w. (Hensel, Hilczer-Kurnatowska 1972, 292; Kara 1991, 115 [nr kat. 8]; Sikora 2009, 111).

Przedmioty określone jako *Reste eiserner Ringe v. Rüstung* (Schwartz 1879, 3) stwierdzono również w jednym z grobów odkrytych jeszcze przed I wojną światową w Iwnie, pow. poznański. Znajdowały się one na klatce piersiowej pochowanej osoby. Zabytki



Ryc. 5. Fragmenty kolczugi z grobu nr 25/98 w kościele św. Jana Chrzciciela w Gieczu (wg Sankiewicz 2018c, ryc. na s. 241)
 Fig. 5. Fragments of mail from Grave 25/98 in the church of St. John the Baptist in Giecz (after Sankiewicz 2018c, fig. on p. 241)

te zaginęły i nie wiadomo nic na temat ich wyglądu i wymiarów. Hipotetycznie uznawane są za pozostałość kolczugi (Hensel 1953, 179; zob. także Kara 1991, 114 [nr kat. 3]).

W uzupełnieniu warto dodać, iż nie są to jedyne okazy z wczesnośredniowiecznych cmentarzysk na terenie dzisiejszej Polski. Elementy plecionek kolczych zarejestrowano w Wolinie na Wzgórzu Młynówka, pow. kamieński, grób nr 87 (Wojtasik 1968, 48, 49, 200, tabl. III:16), Trepczy, stan. 2 „Horodyszcze”, pow. sanocki, na terenie nekropolii przycerkiewnej (Ginałski, Kotowicz 2004, 202, 235 [nr kat. 6-7], tabl. II:4-5) i – aczkolwiek jako znalezisko „luźne” – w Kostomłotach, pow. bialski, na Podlasiu (Łoski 1876, 75; Musianowicz 1960, 210; Rauhut 1971, 629). Wymienione stanowiska znajdują się jednak terytorialnie poza ścisłym obszarem niniejszych zainteresowań.

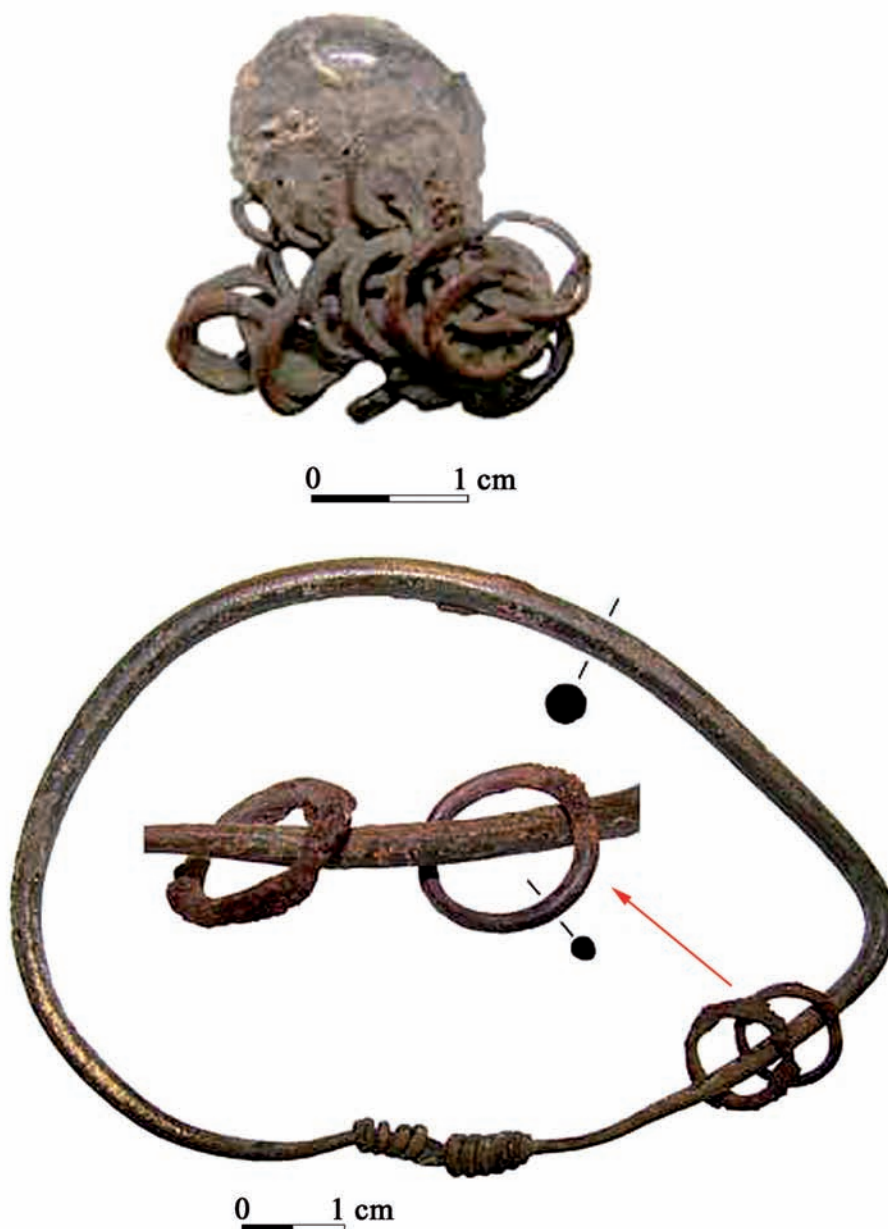
Również w innych rejonach Słowiańszczyzny rozpatrywane osłony ciała występują incydentalnie. Przypadki takie znamy z Czech i Słowacji. Z cmentarzyska słowiańsko-awarskiego w Devínská Nová Ves (dzielnica Bratysławy) pochodzą trzy groby (w tym jeden popielnicowy – nr 277) z VIII w., w których znajdowały się fragmenty plecionki kolczej (Eisner 1952, 296, tab. 71:6). Co ciekawe, w jednym z nich (nr 221) pochowane było dziecko (Eisner 1952, 296, tab. 107:10). Z taką sytuacją spotykamy się także w Pruśńkach, okr. Hodonín, gdzie odnotowano dwa groby dziecięce (1-1,5 i 7 lat), przy czym jeden zawierał fragment kolczugi (P 582) (Klanica 2006a, tab. 51/9; Klanica 2006b, 184), w drugim zaś znajdował się element zbroi lamelkowej (P 620) (Klanica 2006a, 47, tab. 84/17; Klanica 2006b, 274). W miejscowości Vel'ký Grob, okr. Galanta (grób nr 67) odkryto splot kółek leżących przy ostrogach, co może wskazywać na kolczugę osłonę nóg (Ruttkey 1976, 341; Górecki 2020, 531-532).

Więcej pozostałości kolczug pochodzi z terenów ruskich. Odkryto je zarówno w grobach komorowych, jak i w kurhanach. Należy przede wszystkim wymienić cmentarzyska datowane na X i XI w. z Kijowa (Kirpichnikov 1971, nr kat. 19-20; Janowski 2015, 56), Timiriewa, obw. jarosławski (Kirpichnikov 1971, nr kat. 5; Janowski 2015, 56), Gniezdowa, obw. smoleński (Kainov, Shchedrina 2021), Podhorców, obw. lwowski (Liwoch 2005, 42) czy Czernichowa, obw. czernichowski (Kainov 2022, 46, 49). Pancerze te często współwystępowały z hełmami i bogatym zestawem broni ofensywnej oraz innymi luksusowymi przedmiotami. Bez wątpienia były to miejsca spoczynku najznamienitszych wojowników. Interesują-

cym zjawiskiem są pochówki kobiece zawierające części plecionek kolczych (Kirpichnikov 1971, 9). Możemy tu powołać się na znaleziska z Gniezdowa. W kurhanie 17 natrafiono na fragmenty kolczugi spieczzone z mocno stopionymi paciorkami, co pozwala przypuszczać, że wchodziły one w skład naszyjnika. Natomiast dwa nitowane pierścienie znalezione w kurhanie 10 nanizane były na bransoletę (ryc. 6) (Kainov, Shchedrina 2021, 160, 163, ryc. 5: 3, 11). Warto także zwrócić uwagę na cmentarzysko w pobliżu miejscowości Bol'shiye Bornitsy (Rosja, obw. leningradzki), na którym w jednym z kurhanów odkryto pochówek kobiety (40-50 lat) datowany na ostatnie dziesięciolecie XII-początek XIII w. Zawierał on liczne przedmioty, m.in. fragment plecionki kolczej, złożonej z około 65-70 pierścieni o średnicy 0,8-10 mm. Służyła ona jako część mocująca pochwę noża do pasa (Shmelev 2016, 41-42, ryc. 2-3).

Sporadyczne pojawianie się w grobach znalezisk związanych z osłonami ciała najczęściej tłumaczone jest specyfiką obrzędowości pogrzebowej na ziemiach polskich, w której nie przyjął się zwyczaj polegający na chowaniu zmarłych w kolczugach i innej broni ochronnej, tak jak to miało miejsce na Rusi, ewentualnie recepcja tego rodzaju praktyk na terenie objętym badaniami była niewielka. Na to nakładać się miała duża wartość materialna pancerza kolczego, sprawiająca, że osłony te mogły być wielokrotnie przerabiane i używane na przestrzeni wielu dziesiątków lat, co wykluczało ich rytualne wykorzystanie w charakterze daru grobowego (Nadolski 1954, 79-80; Żygulski 1975, 80-81; Nowakowski 1983, 195). Pancerz metalowy nie wchodził w skład standardowego rynsztunku, chronił najzamożniejszych przedstawicieli społeczeństwa, w tym członków drużyn książęcych. Stąd nie jest zaskoczeniem, że – na równi z mieczami czy hełmami – mógł pozostawać w długim obiegu, przechodząc z pokolenia na pokolenie w charakterze daru. Mamy tego potwierdzenie w źródłach pisanych, m.in. w poemacie *Beowulf* (Härke 2000, 380, 383; 2014, 48-49). Niektóre anglosaskie zapisy testamentowe z IX-XI w. pokazują, że kolczuga jako jeden z najcenniejszych pod względem materialnym elementów militarnego wyposażenia (obok hełmu i miecza) mogła być użytkowana przez dłuższy czas w drodze prawnie uregulowanych dyspozycji (*Anglo-Saxon Wills* 27, 53, 59, 75, 81, 89; zob. Härke 2000, 384-385; Androschuk 2010, 266; Tollerton 2011, *passim*)¹⁴.

¹⁴ W zapisach testamentowych pojawiają się odniesienia do płatności w formie heriot (*heregeatu*), wywodzą-



Ryc. 6. Pierścienie kolcze z pochówków kobiecych w Gniezdowie (wg Kainov, Shchedrina 2021, ryc. 5:3, 11)

Fig. 6. Mail rings from women's burials in Gnezdo (after Kainov, Shchedrina 2021, figs. 5:3, 11)

Inną możliwą, acz dokonującą się w drastyczny sposób, formą przedłużenia „biografii” pancerzy była

cej się ze zwyczaju, zgodnie z którym pan przekazywał konie i broń służącym mu zbrojnie podwładnym. Gdy taki „dzierżawca” umierał, ekwipunek wojenny zwracany był prawowitemu właścicielowi. Zobowiązanie to postrzega się jako pochodną germańskiego prawa zwyczajowego, mówiącego o zwrocie oręża (*Heergewäte* – zob. Koranyi 1963, 202), mającego miejsce po śmierci wasala, wodzowi, który mu go wcześniej przydzielił (Brooks 1978; Tollerton 2011, 190-191).

ich pobitewna grabież. O zdzieraniu ich z ciał pokonanych w boju wojowników wzmiankował Thietmar przy okazji opisu przegranej starcia wojsk cesarza Henryka II w roku 1015 z siłami zbrojnymi Bolesława Chrobrego. Wówczas to „[p]olegli i ze zbroi odarci zostali grafowie Gero i Folkmar oraz dwustu najprzedniejszych rycerzy (...)” (Thietmar VII, 21)¹⁵. Sceny obrazujące ów proceder dokonujący się na po-

¹⁵ Zagadnienie powyższe w szerszej perspektywie czasowej omawia A. Niewiński (2014, 54-57; por. Kontny 2023, 65).

lu bitwy zostały również przedstawione na przywołanej już tzw. Tkaninie z Bayeux (Wilson 2005, 195, ryc. 71).

Należy również zastanowić się, czy niska frekwencja tego typu oręża w grobach (a także w innych obiektach archeologicznych¹⁶) nie stanowi odzwierciedlenia ogólnego niedostatku kolczug będących na wyposażeniu sił zbrojnych pierwszych władców Polski, biorąc za tło panujące wówczas standardy europejskie. Na trop naprowadza przekaz Galla Anonima, który wspominał, iż w czasach Bolesława Śmiałego zarzucony został zwyczaj używania pancerzy kolczych, po tym jak wielu zbrojnych ze strony władcy polskiego zatono w momencie przeprawy przez rzekę podczas walk z Pomorzanami. Z wydarzenia tego cytowany kronikarz wyciągnął taki oto wniosek: „Od tego czasu odzwyczaiła się Polska od kolczug i dzięki temu każdy swobodnie nacierał na wroga i bezpieczniej przepływał stojącą na przeszkodzie rzekę bez ciężaru żelaza na sobie” (Gall I, 25). Za wiarygodnością powyższego fragmentu kroniki opowiedział się M. Bogacki (2007a, 297-300). Zgodnie z ustaleniami tego badacza na etapie narodzin drugiej monarchii wczesnopiastowskiej (pamiętajmy, iż był to czas intensywnych praktyk związanych z wyposażaniem zmarłych w różnego rodzaju przedmioty, w tym także broń) rzeczywiście mogło dojść do spadku liczby noszonych przez ówczesnych wojów plecionek kolczych, co wymagało odpowiedniego komentarza ze strony pierwszego kronikarza dziejów Polski. Czy jednak wynikało to na przykład z ograniczenia produkcji tego oręża w porównaniu z okresem poprzednim, czy też miało tu miejsce celowe działanie ze strony władcy, który, by zapewnić militarną przewagę grupy zbrojnych ze swego najbliższego otoczenia (*acies curialis*) nad pozostałymi formacjami, starał się wyekwipować w pancerze tylko tych pierwszych,

w opinii przywołanego autora pozostaje daleką od rozstrzygnięcia kwestią (Bogacki 2007b, 239-243). Przypuszczalnie nikły udział osłon kolczych w strukturze ówczesnego uzbrojenia położyć należy na karb wydarzeń związanych z załamaniem ciągłości rozwoju państwowości polskiej mających miejsce w latach trzydziestych XI stulecia, co wyeksponowane zostało przez M. Bogackiego w innej pracy (2007a, 297-300). W okresie tym nastąpił zapewne znaczący odpływ zajmującego nas oręża z ziem polskich, przede wszystkim na skutek klęsk wojennych (Bogacki 2007b, 214, 220), a to w konsekwencji „mogło spowodować niewielki jego udział w arsenale wojsk drugiej monarchii wczesnopiastowskiej w okresie jej formowania. W dalszych latach liczba pancerzy mogła wzrastać, jednak na ich powszechności niekoniecznie musiało zależeć piastowskim władcom. Być może ograniczenie ilości tej formy uzbrojenia ochronnego było próbą uzyskania ograniczonej przewagi nad pozostającymi w większej zależności od możnowładztwa, w porównaniu z okresem wcześniejszym, oddziałami drużynowymi w terenie” (Bogacki 2007a, 299)¹⁷.

Wśród interpretatorów opisanego przez Galla epizodu z kolczugami znalazł się także J. Banaszkiewicz (2000). W przeciwieństwie jednak do wiodącego nurtu rozważań, dążącego do wyjaśnienia tego wydarzenia głównie na gruncie ówczesnej wojskowości (np. Dowiat 1959, 32; Nadolski 1994, 70; Ginter 2002, 70; Iwańczak 2010, 10-11; Szymczak 2016, 89-90; Wybranowski 2020, 109-111), badacz ten starał się nadać mu wymiar rytualny, będący refleksem archaicznej idei „sakralnej nagości” w boju. Przystąpienie do walki obnażonym – stanem rozumianym jako rezygnacja z osłon czy okryć ciała – wiązało się z powierzeniem swojej osoby i bitewnego starcia siłom wyższym, a zarazem skłonieniem ich do wydania pomyślnego werdyktu w starciu z wrogiem. Zwyczaj ten był kulturowo zakorzeniony u wielu ludów, także słowiańskich, ukazując w dłuższej perspektywie czasowej różne realizacje i modyfikacje. Wydaje się, że również w zajmującej nas potyczce z Pomorzanami,

¹⁶ Z grodzisk i osad na ogół znane są niewielkie fragmenty pancerzy kolczych lub tylko pojedyncze pierścienie, choć są one notowane zdecydowanie częściej niż na cmentarzyskach. Przykładowo można wymienić okazy z Dusina, pow. gostyński (Mizerka 2021, 192, 198, ryc. 18:2), Naszacowic, pow. nowosądecki (Poleski 2004, 275, ryc. 130:17), Wrocławia, pow. loco (Pankiewicz 2023, 253-254), Giecza (Sankiewicz 2018a, 29; 2018b, 143-144; 2018c, 241-244) czy Grzybowa, pow. wrzesiński (Sankiewicz 2018a, 29; 2018b, 144-145; 2018c, 235-240). Wyjątkiem jest zbrylony fragment kolczugi o wadze około 10 kg odkryty w trakcie badań podwodnych konstrukcji mostowych na Ostrowie Lednickim, pochodzących z połowy X-l. połowy XI w. (Sankiewicz 2018b, 142; 2018c, 222).

¹⁷ Do ponownego upowszechnienia kolczug na ziemiach polskich doszło, zdaniem tego samego badacza, na przestrzeni XII stulecia (Bogacki 2007a, 300, 305). Zauważmy, iż konstatacja ta znajduje potwierdzenie w chronologii materiałów wykopaliskowych (odnośnie znalezisk małopolskich zob. Strzyż 2006, 96), przy czym nie dotyczy to cmentarzysk, które mniej więcej od połowy XII w. zaczynają ubożeć pod względem ilości znajdujących na nich zabytków.

jak również w innych fragmentach najstarszej kroniki polskich dziejów, które w tym momencie pominiemy, w zracjonalizowany sposób „Gall zmodernizował i osadził w polskiej historii żywy jeszcze i w państwie Piastów dawniejszy obyczaj wojskowy, wedle którego należało przystępować do walki z odsłoniętym ciałem (jego częścią), bez dodatkowych zabezpieczeń”, w postaci kolczug czy innych elementów defensywnych (Banaszkiewicz 2000, 21; zob. także Górecki 2020, 508). Należy przyjąć, że ryt ten nie dotyczył ogółu sił zbrojnych, a tylko nielicznego, wybranego grona wojowników tworzącego elitarny trzon sił zbrojnych (Banaszkiewicz 2000, 18; Górecki 2019, 26-27). Słusznie zauważył K. Kajkowski, że „Tak duże ryzyko mogli podjąć tylko ludzie pewni i świadomi jego konsekwencji. Ludzie o szczególnych predyspozycjach, cechujący się wyjątkową estymą i w pełni ufający w zaangażowanie wspierających ich sił nadprzyrodzonych” (Kajkowski 2024, 271). W rytualnie osadzonych zmaganiach bitewnych walczący bez pancerza „nadzy” wojowie zdawali się na los, okazując także cechy indywidualne – pogardę dla śmierci, odwagę i waleczność (Żmudzki 2009, 274-275; Górecki 2019, 26; 2020, 508).

Powyższe ustalenia także należałoby uwzględnić w rozważaniach nad wyposażaniem grobów w broń ochronną. Odstąpienie od pochówku w pancerzu kolczym, a także rezygnacja z pozostałych akcesoriów defensywnych, wiązało się nie tylko z militarnymi niedoborami czy niedoinwestowaniem sił zbrojnych, ale w ówczesnym odbiorze mogło nie licować z obrazem idealnego wojownika, co przekładało się na pomijanie tego oręża w wyposażeniu pośmiertnym. Wszak mężni i odważni wojowie żadnych osłon ciała nie potrzebują.

Fragmentaryczność znalezionych kolczug ograniczająca się do pojedynczych kółek lub nielicznych ich zestawów pozwala przypuszczać, że nie „wszystkie pierwotnie miały służyć lub służyły jako składowe pancerzy” (Sankiewicz 2018a, 29)¹⁸. Nasuwa to myśl o pełnieniu przez nie funkcji symbolicznej. Nie

¹⁸ Być może nie wszystkie zostały nawet we właściwy sposób zinterpretowane. W opinii M. Kara (1991, 115 [poz. 8]) blaszki i kółka z Ostrowąża to przypuszczalnie pozostałość rzędu końskiego. Świadczy to o problemach identyfikacyjnych omawianych przedmiotów. Ilustrują to inne znaleziska. Przykładowo, w męskim grobie nr 6210 na cmentarzysku w Modlnicy (2. połowa XI-1. ćwierć XII w.) natrafiono na skorodowane i wtórnie ze sobą zlepione fragmenty kółek żelaznych hipotetycznie określone jako element mocowania noża (Szyber 2015, 346). Możliwe

można wykluczyć, że chodziłoby o spełnienie powinności obrzędowej pochowania zmarłego obleczonego w pancerz kolczy bez konieczności całościowego pozbycia się tak cennej przecież osłony ciała¹⁹. Tym samym na zasadzie *pars pro toto* zadowalano się złożeniem do grobu jedynie drobnego jej fragmentu. Możliwe też, że w roli ekwiwalentu występowała noszona pod kolczugą tzw. przeszywanica lub inna podbitka tekstylna lub skórzana, izolująca ciało od kontaktu z metalem i stanowiąca dodatkowe wzmocnienie²⁰.

Szczątkowy charakter omawianych znalezisk pozwala rozważyć inne jeszcze rozwiązanie kwestii ich obecności w grobie. Niewielkie fragmenty kolczug i innych metalowych pancerzy mogły pełnić funkcję amuletów. Takie znaczenie przypisuje się znaleziskom, z którymi od okresu rzymskiego aż po wczesne średniowiecze w wielu rejonach Europy, w tym – jak już wiemy – także na terenach słowiańskich chowane były kobiety i dzieci. Jak już podano, fragmenty kolczug stanowiły element naszyjników, bransolet bądź pochewek. Ponadto do grobów mogły być one wkładane po owinięciu w tkaninę, o czym świadczą tekstylne pozostałości lub jako ozdoby w formie zawieszek, ewentualnie jako bransolety bądź komponenty doszywane lub doczepiane do stroju. Niekiedy mocowano do nich miniaturowe narzędzia (Czarnecka 1994; Kontny 2023, 65; Wijnhoven 2023, 22). Praktykując ten zwyczaj, kierowano się zapewne jasno narzucającym się skojarzeniem. Tak jak rzeczywista kolczuga osłaniała ciało wojownika, tak jej fragmenty w magicznym sensie miały zapewnić ochronę przed złem (za życia i/lub po śmierci) kobietom i dzieciom. Dodatkowo mogły one także sygnalizować określony status społeczny pochowanych z nimi osób, a zarazem służyć jako ozdoba (zob. np. Czarnecka 1994,

jednak, że mamy do czynienia z fragmentem zniszczonej plecionki kolczej.

¹⁹ Wartość zbroi kolczej można mierzyć czasem potrzebnym na jej wykonanie. Był to proces złożony i pracochłonny. Szacuje się, że wykonanie kolczugi, składającej się z około 30 tys. pierścieni, zajmowało 1500 godzin (Ehlton 2003, 15). Do tego dochodzi późniejsza konserwacja i naprawy, jak czyszczenie z korozji, wymiana uszkodzonych pierścieni czy konieczność dokonania zmiany rozmiaru (Kainov, Shchedrina 2021, 165).

²⁰ Pancerz kolczy nigdy nie stanowił samodzielnej osłony ciała, lecz uzupełniały go noszone pod spodem inne części wyściełanej lub skórzanej garderoby. Niekiedy nawet tekstylny kaftan czy tunikę stosowano jako tańszą i skuteczną alternatywę dla zbroi metalowej (szczegółowo Wijnhoven 2021, 152-163).

250-251; 2021, 202-203; Migotti 2008, 209-211; Balogh 2023, 111; Wijnhoven 2021, 69; 2023, 22)²¹. W ten sposób są interpretowane mniej lub bardziej liczne zespoły kółek znane z Rusi, przy czym nie wszystkie pochodziły od rzeczywistych osłon ciała, część bowiem to wyroby, które od początku wykonywano w celach magicznych (Kainov 2008, 202; Kainov, Shchedrina 2021, 163)²². Nie można wykluczyć, iż w równym stopniu powyższa interpretacja odnosiła się do analogicznych znalezisk, które odnotowano w grobach męskich, zwłaszcza jeśli nie natrafiono w nich na militaria (zob. Wijnhoven 2021, 70-71; 2023, 23). Dodajmy, iż w późnym średniowieczu ogniówka z wybitymi napisami lub symbolami magicznymi niekiedy wplatano w pancerz jako amulet chroniący przed niebezpieczeństwem (Marek 2019, 74, 75).

Trzeba wszakże mieć świadomość, że długi okres i szeroki zakres geograficzny zjawiska chowania kobiet i dzieci z fragmentami zbroi powoduje, iż jednostronne jego wyjaśnienie może okazać się niewystarczające i nie oddawać w pełni różnorodności kulturowo-regionalnej tego zwyczaju (Wijnhoven 2021, 69; 2023, 22). I tak w przypadku awarskich pochówków kobiet i dziewcząt, w oparciu o przywoływaną już wcześniej zasadę *pars pro toto*, fragmenty zbroi jako relikty symbolizować mają opancerzonego wojownika, być może krewnego zmarłej (Bóna 1980, 46; Szentpéteri 1993, 208; Balogh 2023, 111)²³.

TARCZE

Za pozostałości tarczy uznaje się cztery przedmioty żelazne przypominające skobelki, odkryte w grobie nr 3/1881 na cmentarzysku w Turowie, pow. plocki (połowa XI-1. połowa XII w.). Wykonano je ze

sztatbek żelaznych o przekrojach prostokątnych, których końce zgięte zostały pod kątem prostym, przy czym dwa zabytki są zdeformowane. Jeden z nich nosi ślady rozginania, prawe ramię drugiego jest silnie zgniecione i spłaszczone, a pozioma belka sztabki nadłamana. Długość najlepiej zachowanych „skobelków” wynosi 76,5 mm i 59 mm, przy szerokości – odpowiednio – 5,1-6,0 mm i 6,3-7,0 mm (ryc. 7).

Wspomnianymi zabytkami szczegółowo zajął się P. Kościelecki, interpretując je jako zaczepy do tekstylnych lub skórzanых pasów tarczy (Kościelecki 1999; 2000, 73-74). W swych rozważaniach autor posiłkował się źródłami ikonograficznymi, spośród których za najbardziej istotną uznał XI-wieczną tzw. Tkaninę z Bayeux. W jednej z umieszczonych na niej scen wyobrażony został wojownik z dłonią wsuniętą pomiędzy pasy przymocowane do wewnętrznej powierzchni tarczy. P. Kościelecki zaproponował dwa warianty rekonstrukcji pierwotnego układu sztabek z Turowa: rzemienie mogły tworzyć kwadrat lub romb, sama zaś tarcza pierwotnie miała zapewne kształt migdałowaty (ryc. 7) (Kościelecki 1999, 430-431, 433, ryc. 3)²⁴. Innym argumentem przemawiającym na korzyść powyższej koncepcji może być lokalizacja sztabek. Znajdowały się one z lewej strony szkieletu, na wysokości pasa biodrowego, co zdaniem cytowanego badacza oznacza, że „tarcza została w czasie pochówku celowo założona na przedramię zmarłego lub położona na kończynę tak, by ułożenie w grobie naśladowało sposób jej noszenia” (Kościelecki 1999, 432). W interpretacji uwzględnione zostały również pozostałe składniki inwentarza grobowego, a zwłaszcza grot włóczni i pozostałości wiadra, wskazujące na miejsce pochowania wojownika.

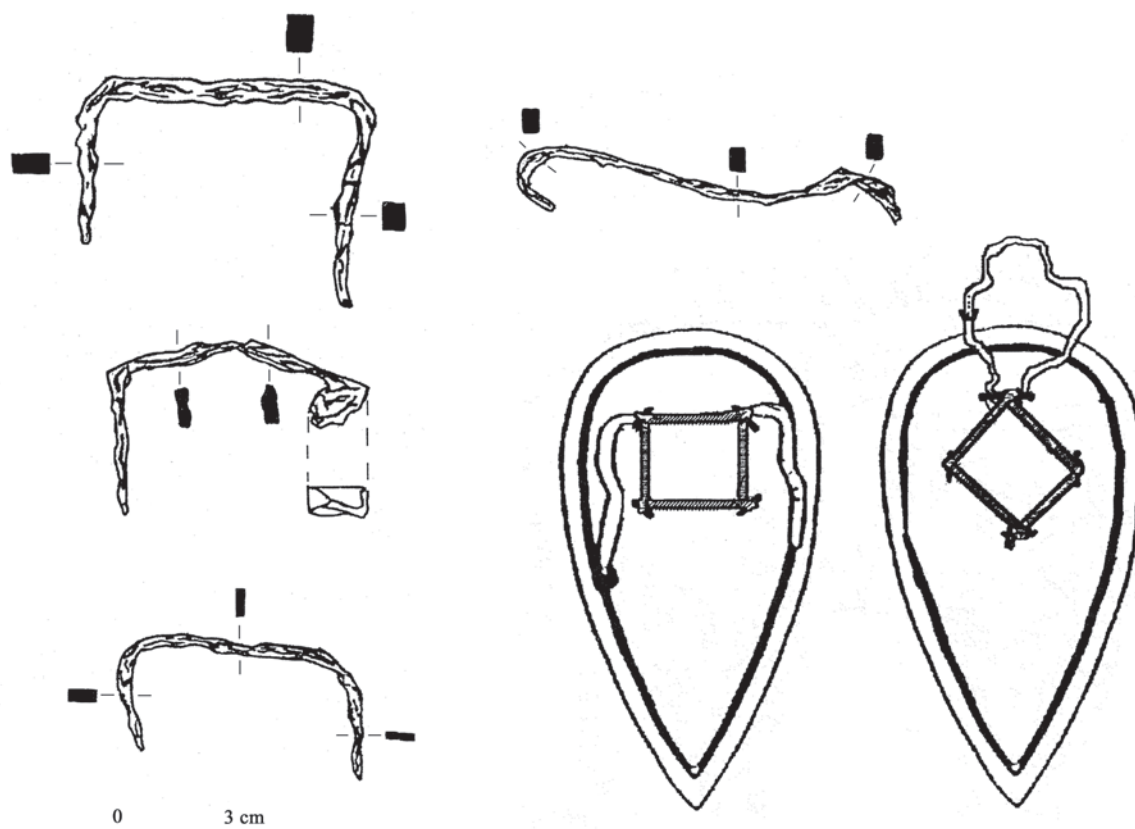
Na dwa podobne, aczkolwiek w odróżnieniu od znalezisk turowskich nieco bardziej masywne zabytki, natrafiono również w partii stropowej zasypiska grobu nr 18/04 (zniszczył on grób nr 20/04) z cmentarzyska w Dziekanowicach. Znalezione tam także szerokie okucie z zachowanymi nitami w części przykrawędnej. Również w tych przedmiotach upatrywane są relikty tarczy: skoblowate sztabki – zgodnie z ustaleniami poczynionymi dla Turowa – wiązać należałoby z mocowaniem rzemieni, natomiast okucie zaopa-

²¹ Istnieje przypuszczenie, że w okresie wpływów rzymskich niektóre fragmenty kolczug mogły być amuletami wykonanymi z trofeów wojennych (Kontny 2023, 65).

²² W opinii A.N. Kirpicznikowa ułamki kolczug miały znaczenie symboliczne, uosabiając pierwiastek męski i stanowiąc zaszczytny dar małżeński, choć autor nie rozwija szerzej tej myśli ponad to, że zwyczaj chowania kobiet z takimi przedmiotami sięga starożytnej przeszłości (Kirpicznikov 1971, 9).

²³ W tym kontekście interesująco przedstawia się zwyczaj znany z górskich rejonów Gruzji polegający na noszeniu przez kobiety na odzieży ułamków kolczug po śmierci męskich przedstawicieli rodziny (Borawski 2002, 365).

²⁴ Tarcze o takiej formie, zwane normańskimi, były powszechnie stosowane w Europie, w tym także przez wojów wczesnopiastowskich, w okresie między X/XI a XII w., o czym przekonują przede wszystkim liczne przedstawienia ikonograficzne (Nadolski 1954, 76; 1963, 421-422; Szymczak 2016, 160; Rybel' 2021).



Ryc. 7. Domniemane elementy tarczy z grobu nr 3/1881 na cmentarzysku w Turowie oraz warianty rekonstrukcji ich pierwotnego układu (wg Kościelecki 1999, ryc. 3)

Fig. 7. Supposed shield elements from Grave 3/1881 at the cemetery in Turowo and variants of the reconstruction of their original arrangement (after Kościelecki 1999, fig. 3)

trzone w nity – z zewnętrzną krawędzią interesującej nas broni ochronnej jako tzw. klips (ryc. 8). Ponadto do tarczy mógł należeć przynajmniej jeden z dwóch odnotowanych gwoździ (Wrzesiński 2007, 223-224, ryc. 3; 2022, 178). Z uwagi na kontekst odkrycia należy sądzić, że z domniemaną tarczą pochowany został mężczyzna (40-45 lat) z grobu starszego (nr 20/04). Moneta znaleziona w grobie nr 18/04 (denar krzyżowy z lat około 1070-1100) sugeruje, że doszło do tego zapewne w XI w.

Również w innych pochówkach z tego stanowiska stwierdzono żelazne przedmioty interpretowane jako elementy tarcz (Wrzesiński, Wrzesińska 2007, 88, ryc. 11; Wrzesiński 2022, 178). Znaleziono je w grobach nr 26/98 (mężczyzna, 22-25 lat) – na stopach okucie, na które składają się fragmenty prętów żelaznych, przypominających gwoździe lub skobel (7 szt.) (ryc. 9:1); nr 85/99 (kobieta, 25 lat) – trzy gwoździe o jednostronnie rozklepanych łbach (ryc.

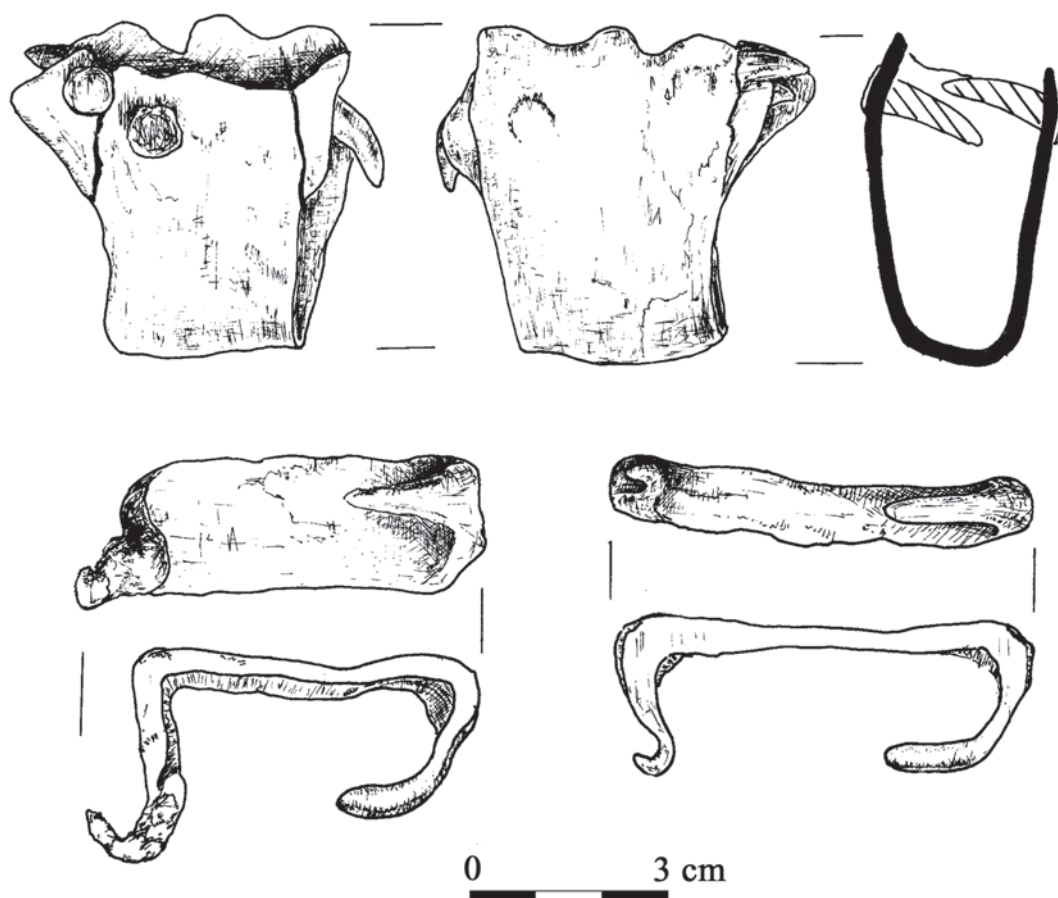
9:2)²⁵; nr 70/03 (mężczyzna, 35-40 lat) – jeden skobel (ryc. 9:3); nr 71/07 (mężczyzna, 22-25 lat) – dziewięć skobli i cztery gwoździe (ryc. 9:4)²⁶. Na kilku gwoździach (groby nr 85/99, 20/04, 71/07) zachowały się pozostałości drewna dębowego (Wrzesiński 2022, 178).

Pozostałościami tarczy mogły być także cztery okucia-skobelki odkryte w grobie komorowym nr 364/02 z Kałdusa, stan. 4 (Bojarski *et al.* 2010, 560; Kurasiński 2021, 112)²⁷. W pobliżu natrafiono na ćwieki żelazne, co sugeruje, że również te elemen-

²⁵ Denar krzyżowy znaleziony w tym grobie (koniec XI w.) pozwala sprecyzować jego chronologię na przełom XI i XII w.

²⁶ W tym przypadku przypuszcza się, że zmarły został pochowany na tarczy (Wrzesiński 2022, 178).

²⁷ Elementy te są również interpretowane jako okucia jakiegos pojemnika drewnianego (Bojarski 2020, 358).



Ryc. 8. Domniemane elementy tarczy ze zniszczonego grobu nr 20/04 na cmentarzysku w Dziekanowicach (wg Wrzesińska, Kasprowicz 2022, tabl. 609)

Fig. 8. Supposed shield elements from the destroyed Grave 20/04 in the cemetery in Dziekanowice (after Wrzesińska, Kasprowicz 2022, tabl. 609)

ty wiązały się z omawianym orężem (ryc. 10). Przy zmarłym stwierdzono też m.in. miecz i fragment ostrogi (?). Zespół grobowy pochodzi z X/XI-1. połowy XI w.

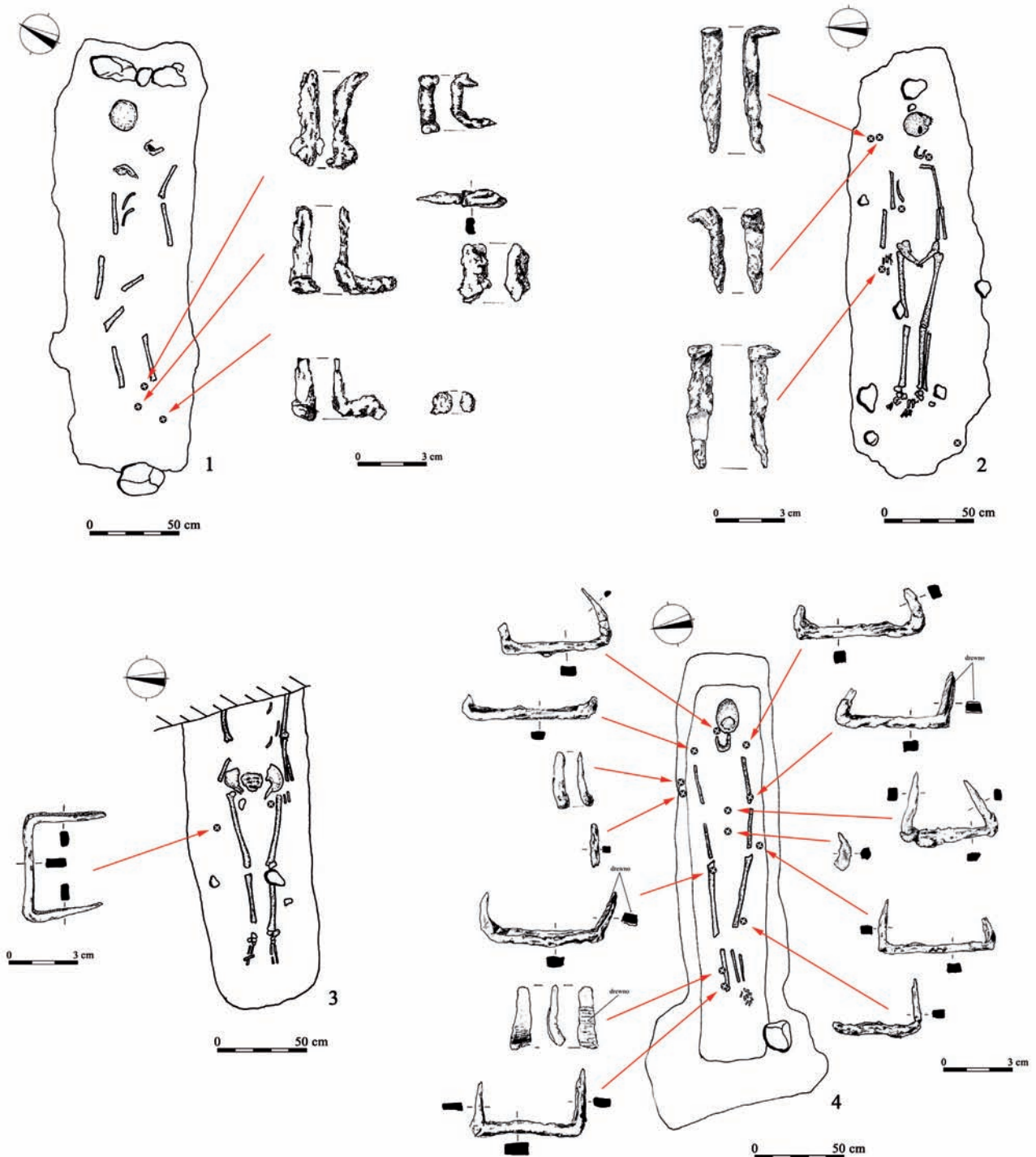
Przedmiot opisany jako miedziane umbo wraz z drewnem, zapewne pokrytym skórą, odkryto w pochówku nr 1 pod kurhanem nr 3 w Lewinie, pow. wejherowski. Natrafiono w nim także na półokrągłą głowicę miecza typ X według J. Petersena, nóż żelazny oraz pozostałości skóry zwierzęcej (bukłak skórzanym?). Kości ludzkich nie stwierdzono, być może więc mamy do czynienia z kenotafem. Domniemane tarcza i bukłak wykazują ślady działania wysokiej temperatury. Pochówek datowany jest na koniec X-XI w. (Parafiniuk, Janus 2017, 364, 367; Ziółkowski *et al.* 2017, 351, 356, 357).

Tarcza wzmiankowana jest również dla cmentarzyska w Żukowie, pow. grodziski. Jej domniemane

pozostałości (przedmiot uległ zniszczeniu) pochodzą z grobu szkieletowego, w którym znajdować się miał również miecz. Nikły zasób informacji nie pozwala jednak na ustosunkowanie się do tego znaleziska. Chronologia całego zespołu określona została na XII w. (Nadolski 1954, 75, 200-201 [nr kat. 2]; Rauhut 1971, 594).

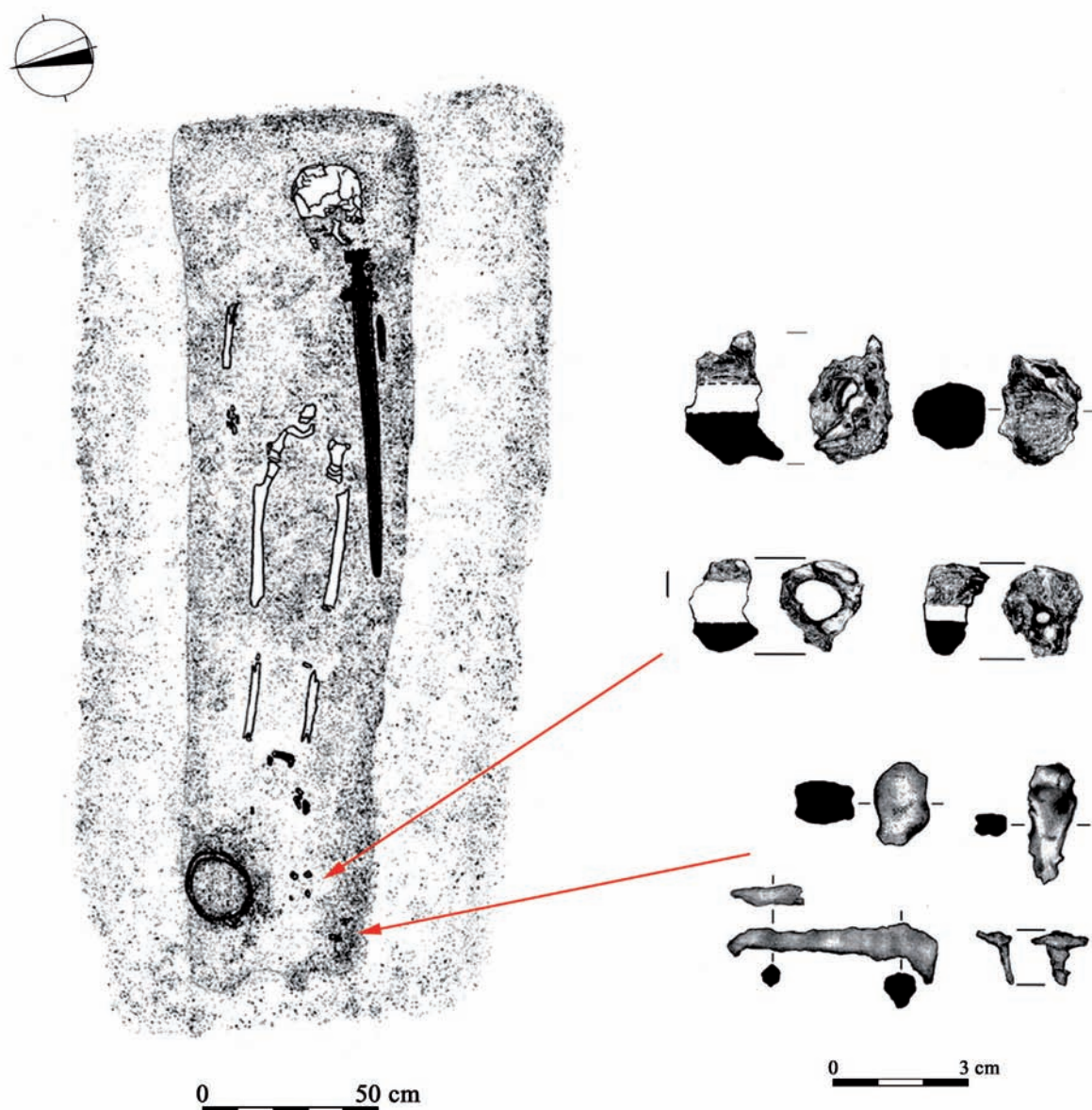
Dodajmy, iż metalowe elementy związane z obecnością w grobie tarczy odnotowano również na cmentarzyskach spoza rozpatrywanego terytorium – w Wolinie-Górze Wisielców, pow. kamieński, z około 900 r. (Żak 1963a, 43 [nr 54]), Świelubiu, pow. kołobrzeski, z IX w. (Rudziński 2009, 46, 48, 68, ryc. 5) i Kamieniu Pomorskim, pow. kamieński, z IX-XII w. (Filipowiak 1962, 100).

Powyższe zestawienie stanowi niejako potwierdzenie ubogiego obrazu określającego stan wyposażenia grobów w broń ochronną na cmentarzyskach



Ryc. 9. Groby z cmentarzyska w Dziekanowicach zawierające domniemane elementy tarcz. 1 – nr 26/98; 2 – nr 85/99; 3 – nr 70/03; 4 – nr 71/07 (wg Wrzesińska, Kasprowicz 2022, tabl. 277, 356-357, 536, 816-817)

Fig. 9. Graves from the cemetery in Dziekanowice containing supposed shield elements. 1 – No. 26/98; 2 – No. 85/99; 3 – No. 70/03; 4 – No. 71/07 (after Wrzesińska, Kasprowicz 2022, tabl. 277, 356-357, 536, 816-817)



Ryc. 10. Grób nr 364/02 z cmentarzyska w Kałdusie, stan. 4 zawierający domniemane elementy tarczy (wg Bojarski *et al.* 2010, tabl. 97)

Fig. 10. Grave 364/02 from the cemetery in Kałdus, Site 4 containing supposed shield elements (after Bojarski *et al.* 2010, tabl. 97)

doby wczesnopiastowskiej. Większość zabytków, które wskazywane są jako pozostałości tarcz, jest na tyle mało charakterystyczna, że taka ich interpretacja może być dyskusyjna²⁸. Dodatkowym utrudnieniem jest też najczęściej zły stan ich zachowania (Sankie-

wicz 2018b, 143; Wrzeński 2022, 177). Ponadto informacje o kilku znaleziskach ograniczają się do lakonicznych wzmianek, pozbawiając nas możliwości weryfikacji.

Ziemie polskie nie są tu wyjątkowe. Problem braku pewnych dowodów obecności tarcz w grobach dotyczy także innych terenów zamieszkiwanych przez Słowian. Z Czech i Moraw wskazywane są grobowe znaleziska (skobelki, okucia, fragmenty drewna i skóry), mające być ewentualnym śladem chowania zmarłych z omawianym orężem, np. Lahovice (część Pragi)

²⁸ Świadomość tego miał również autor wspomnianej koncepcji dotyczącej znalezisk turowskich (Kościelecki 1999, 434), która jednakże spotkała się z przychylnym zainteresowaniem w nauce (zob. Kordala 2006, 152; Wrzeński 2007, 223; Wrzeńska, Wrzeński 2007, 88).

(Krumphanzlová 1974, 80), Staré Město-Na Valách (Hrubý 1955, 88, 181-182), Břeclav-Pohansko, okr. Břeclav (Luňák 2007, 23-28; w pracy tej przytoczone są dalsze przykłady), jakkolwiek traktować je trzeba z dużą dozą ostrożności²⁹. Takim zabytkiem jest także domniemany imacz żelazny z cmentarzyska w Groß Strömkendorf, Kr. Nordwestmecklenburg, z VIII w. (Jöns, Mazurek 1998, 201). Dodajmy do tego przynajmniej trzy groby (nr 38, 100 i 119) z Usadel, Kr. Mecklenburgische Seenplatte, w których natrafiono na przedmioty uznane za pozostałości tarcz (XI-XII w.). Są to gwoździe, w tym jeden z przebarwieniami w partii brzegowej płaskiej główki oraz resztki drewna i skóry (Schmidt 1992, 45-46). Tym samym jedynie na Rusi mamy do czynienia z pewnie potwierdzonym zwyczajem składania do grobów tarcz, po których zachowały się zwłaszcza umba. Odkryto je m.in. we wzmiankowanych już bogato wyposażonych kurhanach gniezdowskich i czernichowskich. Znanych jest ponad 20 fragmentów tarcz z tego terenu, z zespołów grobowych datowanych w większości na X stulecie (Kirpichnikov 1971, 33-40; Kainov 2002). Obdarowywanie zmarłych w ten rodzaj ochronnego uzbrojenia archeologicznie szeroko i pewnie udokumentowane jest także w środowisku skandynawskim, m.in. Birka (Szwecja), Gokstad (Norwegia) (Arwidsson 1986; Vlasatý 2022; Warming 2023) i bałtyjskim (Kulakov 1990, 33; Atgāzis 2019, 157-163), a wcześniej w anglosaskim (Dickinson, Härke 1992; Telfer, Blackmore 2008; Bullock *et al.* 2011).

Metalowe elementy tarcz, które pojawiały w egzemplarzach używanych w starożytności, w wiekach VI-XI były redukowane. Pozbawione ich były także okazy późniejsze, o czym najlepiej świadczą XII-wieczne tarcze odkryte na terenie wczesnośredniowiecznego grodu szczecińskiego (Głosek, Uciechowska-Gawron 2009-2010; Dowen *et al.* 2019). Zatem fakt, że wykonywano je niemal wyłącznie z materiałów organicznych, wiązał się nieuchronnie z ich nietrwałym charakterem. Tak więc nawet jeśli dawano je do grobów, ulegały całkowitemu rozpadowi, nie pozostawiając po sobie żadnego śladu (Nadolski 1954, 77; Niesiołowska-Wędzka 1977, 21; Vencel 1984,

332-333)³⁰. Niedoszacowanie tej kategorii uzbrojenia na cmentarzyskach brać się może także z trudności we właściwym rozpoznaniu pozostałości tarcz w wyposażeniu grobowym lub błędnej ich interpretacji. Dotyczy to przede wszystkim grobów zawierających różnorodne i nieokreślone okucia, kawałki blach, nity, skoble czy resztki organiczne w postaci drewna czy skóry. Nie dysponujemy bowiem licznym materiałem porównawczym pozwalającym na właściwe rozpoznanie tarcz używanych przez wojska słowiańskie (Luňák 2007, 22; Rudziński 2009, 41). Dodatkową niedogodnością jest tu znaczne zróżnicowanie formalne metalowych detali konstrukcyjnych używanych do produkcji tarcz. Owa niejednorodność wynikała zapewne ze sposobu konstrukcji oraz indywidualnych potrzeb wojownika posługującego się tą bronią (Wrzesiński 2007, 224). Należy liczyć się także – jak to już wcześniej podnoszono przy okazji omawiania pozostałych rodzajów broni defensywnej – z uwarunkowaniami rytualnymi; scenariusz określający sposób pochówku mógł nie przewidywać składania tarcz do jam grobowych, może jako broni masowo wytwarzanej i ulegającej szybkiemu zużyciu, a w konsekwencji mniej prestiżowej (zob. Luňák 2007, 20). Tarcza drewniana w najprostszym wariantcie stanowiłaby dość tanią, ogólnie dostępną, a jednocześnie skuteczną ochronę nawet dla osób mniej zamożnych, których nie było stać na inne elementy wyposażenia ochronnego. Dla zaznaczenia wysokiego statusu zmarłego nadawać się zatem mogły jedynie egzemplarze z ozdobnymi okuciami i umbami, jak te spotykane na Rusi i w Skandynawii w miejscach spoczynku osób wysoko społecznie usytuowanych. Z drugiej strony tarczę kojarzono zawsze z walecznością i boskimi mocami, a jej porzucenie w boju wiązało się z utratą tożsamości jako wojownika i hańbą (Contamine 1999, 190; Szymczak 2016, 148-149)³¹. Należałoby więc raczej oczekiwać,

²⁹ Jak w odniesieniu do cmentarzyska w Staré Město-Na Valách podkreślił V. Hrubý, „w kilku grobach znajdowały się różne pozostałości okuć drewnianych, skórzanych i żelaznych, co do których nie można z całą pewnością stwierdzić, czy pochodzą one ze zniszczonej tarczy, czy też z innych, bliżej niezidentyfikowanych przedmiotów” (Hrubý 1955, 88).

³⁰ Pozostałości tarcz są rzadkie również na innych stanowiskach z wczesnego średniowiecza, przy czym są to najczęściej znaleziska niepewne. Przykładowo, we Wrocławiu na Ostrowie Tumskim na poziomie z 4. ćwierci XI w. odkryto domniemany imacz (Kaźmierczyk 1993, 120). Najlepiej zachowane tarcze to wspomniane egzemplarze odkryte w Szczecinie. Omówienie tarcz na ziemiach polskich z uwzględnieniem szerokiego tła europejskiego, zwłaszcza Słowiańszczyzny, wraz z przeglądem znalezisk archeologicznych daje P. M. Rudziński (2009).

³¹ Jednocześnie poświadczono źródłowo są także sytuacje odrzucenia tarcz w początkowej fazie walki. Te rytualnie zabarwione zachowania poprzez zamanifestowanie ostentacyjnej rezygnacji z broni ochronnej miały być

że będzie ona towarzyszyć swemu właścicielowi również w zaświatach.

Wysuwana jest także koncepcja o chowaniu zmarłych z tarczami jako nazbyt ostentacyjnym rytym, pozostającym w sprzeczności z coraz bardziej upowszechniającymi się wymogami chrześcijańskimi w zakresie obrzędowości pogrzebowej, w przeciwieństwie do innej broni postrzeganej jako wyznacznik społecznego statusu (Luńak 2007, 20; Rudziński 2009, 41, przyp. 113). Takie wyjaśnienie nie wydaje się jednak przekonujące. Dlaczego akurat tarcza miałaby być orężem wykluczonym? W symbolice chrześcijańskiej wiązane są z nią pozytywne treści (zob. Lurker 1989, 243-244; Forstner 1990, 471), a od połowy X w. w pontyfikałach zawarta była formuła błogosławieństwa tarczy i innego oręża (Szymczak 2016, 169-170).

ZAKOŃCZENIE

Z dotychczasowych ustaleń wynika, że broń ochronna jest bardzo rzadko notowaną kategorią uzbrojenia na cmentarzyskach z ziem polskich, niekiedy też włączanie do niej niektórych znalezisk pochodzących z grobów budzić może wątpliwości wynikające z trudności poprawnego rozpoznania ich militarnego przeznaczenia. Innym czynnikiem zniekształcającym nasze widzenie badanego zagadnienia jest stan zachowania niektórych militariów. Dotyczy to przede wszystkim tarcz, które wykonywano głównie z materiałów organicznych, ulegających pełnej degradacji³². Stąd też zjawisko chowania zmarłych z omawianym orężem wymyka się jednoznacznej i uogólniającej ocenie. Za niską frekwencję broni defensywnej w grobach odpowiedzialne mogły być różne czynniki, wynikające z potrzeby dokonywania selekcji, dającej pierwszeństwo wybranym kategoriom oręża kosztem innych. Być może zwyczaj chowania zmarłych w kolczugach, hełmach i z tarczami na oma-

wianym terenie nie przyjął się bądź jego recepcja była niewielka. Według J. Sikory „nieobecność uzbrojenia ochronnego wiązać się mogła z funkcjonowaniem jakiegoś rodzaju tabu, które powstrzymywało żałobników przed umieszczaniem w grobie takich elementów ekwipunku wojskowego” (Sikora 2014, 304), jakkolwiek trudno określić charakter i zakres owego tabuizowania defensywnej broni. Uwzględnić należałoby umocowane rytualnie zachowania kształtujące etos i mentalność idealnego wojownika poprzez promowanie takich cech jak odwaga, męstwo czy waleczność. Zachodziłaby zatem konieczność wyłączenia broni ochronnej z grona darów grobowych i preferowanie oręża zaczepnego. Do tego dochodzić mogła duża wartość materialna broni ochronnej (może z wyłączeniem tarczy), całkowicie wykluczająca wykorzystanie jej w charakterze pośmiertnego wyposażenia lub dopuszczająca taką możliwość w ograniczonym zakresie lub jedynie w określonych sytuacjach (na zasadzie *pars pro toto* lub jako amuletu – w przypadku niewielkich fragmentów kolczug). Tym samym „[d]la symbolicznego podkreślenia stanowiska, jakie zajmował zmarły i dla zapewnienia mu tym samym należnych splendorów po śmierci, wystarczało to w zupełności, nie narażając zarazem spadkobierców na utratę przedmiotów stanowiących bardzo znaczną wartość materialną” (Nadolski 1963, 113; zob. też Nowakowski 1983, 198). Liczyć się także trzeba z uszczuplaniem rozpatrywanych elementów uzbrojenia spowodowanym trwającymi dłużej lub krócej ich niedoborami w sytuacji nasilenia działań wojennych, braku ciągłości produkcji bądź dostaw oręża.

Skromne i często niejednoznaczne w swej wymowie zasoby broni ochronnej pochodzące z cmentarzysk pozwalają stwierdzić, że zestaw militariów składanych do grobu nie stanowił odzwierciedlenia kompletnego ekwipunku militarnego używanego za życia przez wczesnopiastowskiego woja (Nadolski 1954, 17; 93; 1963, 113; Nowakowski 1983, 198). Do sepulkralnego deponowania oręża prowadziły różne drogi związane z „doczesnym” jego obiegiem. Rządzące nim regulacje, na przykład za sprawą transformacji religijnych czy społecznych, mogły przyczyniać się do zmian w zakresie doboru i konfiguracji broni złożonej (wraz z innymi składnikami wyposażenia grobowego) przy zmarłym (szerzej w Kurasiński 2020). Wiele zależało od treści znaczeniowych i symbolicznych przypisywanych poszczególnym elementom uzbrojenia (Vandkilde 2015, 611), a te nie musiały być ściśle podporządkowane odwzorowaniu rzeczywistości bitewnej. Mogły bowiem wyrażać po-

przejawem odwagi i męstwa oraz zapewnienia sobie przychylności sił wyższych (Żmudzki 2005, 174-175).

³² Jeśli uznać za element tarczy gwoździe z resztkami drewna znalezione w Dziekanowicach, to, jak wskazuje analiza dendrologiczna, planki wykonano z dębiny. Z uwagi na ciężar surowiec ten we wczesnym średniowieczu rzadko stosowano do wyrobu omawianej broni ochronnej. Preferowane było drewno lekkie, łatwe w obróbce i nieulegające pęknięciom lub rozszczepieniom, jak lipa, olcha, topola czy wierzbza (Rudziński 2009, 29-30; Downen *et al.* 2019, 14-15).

trzebę ukazania tożsamości zmarłego i pamięci o nim, najczęściej wyidealizowanych, bez konieczności zdeponowania rzeczywistego i pełnego wyposażenia bojowego (Sikora 2014, 305, 307).

Kończąc, trzeba podkreślić, że uzyskanie pełniejszej wiedzy na temat rozpatrywanego zagadnienia

i weryfikację słuszności stawianych hipotez uzależnić należy nie tylko od pozyskiwania dalszych znalezisk z nekropolii, ale też ponownej analizy istniejących zasobów źródłowych.

Declaration of competing interest:

The author declare that he has no known competing financial interests or personal relationships that could have appeared to influence the work reported in this paper.

BIBLIOGRAFIA

Źródła

- Anglo-Saxon Wills – *Anglo-Saxon Wills*, tłum. i oprac. D. Whitelock. New York 2011.
- Gall – Gall Anonim, *Kronika polska*, oprac. M. Plezia, tłum. R. Grodecki. Skarby Biblioteki Narodowej. Wrocław 2003.
- Widukind – Widukind, *Dzieje Sasów oraz Roczniki korbejskie i Roczniki hildesheimskie*, tłum. i oprac. G.K. Walkowski. Bydgoszcz 2013.
- Thietmar – *Kronika Thietmara*, tłum. i oprac. M.Z. Jedlicki. Poznań 1953.

Literatura

- Androshchuk F. 2010. The Gift to Men and the Gift to the Gods: Weapon Sacrifices and the Circulation of Swords in Viking Age Society. W: C. Theune, F. Biermann, R. Struwe, G.H. Jeute (red.), *Zwischen Fjorden und Steppe. Festschrift für Johan Callmer zum 65. Geburtstag* (263-275). Rahden/Westf.: Verlag Marie Leidorf.
- Antoniewicz J. (1955). Niektóre dowody kontaktów słowiańsko-pruskich w okresie wczesnośredniowiecznym w świetle źródeł archeologicznych. *Wiadomości Archeologiczne*, 22, 233-277.
- Arwidsson G. (1986). Schilde. W: G. Arwidsson (red.), *Birka II: 2. Systematische Analysen der Gräberfunde* (38-44). Stockholm: Almqvist & Wiksell.
- Atgāzis M. (2019). Tuvcīņas ieroči Latvijā 10.-13. gadsimtā. Rīga: Latvijas vēstures institūta apgāds.
- Augustyniak J. (1977). Wyniki badań wykopaliskowych i powierzchniowych w międzyrzeczu Warty i Pilicy w latach 1969-1972. *Prace i Materiały Muzeum Archeologicznego w Łodzi. Seria Archeologiczna*, 24, 279-309.
- Balogh C. (2023). Türk Dünyasında Kadınların İktidar Temsili Üzerine – Avar Kadın Mezarlarında Silahlar. W: F. Ağca (red.), *1. Uluslararası Türk Kültürü Sempozyumu Bildirileri* (103-113). Ankara: Türk Kültürünü Araştırma Enstitüsü.
- Banaszkiewicz J. (2000). „Nadzy wojownicy” – o średniowiecznych pogłoskach dawnego rytu wojskowego (Prokopiusz z Cezarei, Paweł Diakon, Girald z Walii, Sakso Gramatyk i Gall Anonim). W: S. Moździoch (red.), *Człowiek, sacrum, środowisko. Miejsca kultury we wczesnym średniowieczu* (11-25). Wrocław: Instytut Archeologii i Etnologii PAN, Oddział we Wrocławiu.
- Bemke G. (2022). Wczesnośredniowieczne hełmy jako uzbrojenie improwizowane w świetle źródeł antropologicznych i historycznych. *Argumenta Historica*, 9, 7-28.
- Bocheński Z. (1930). *Polskie szyszaki wczesnośredniowieczne*. Kraków: Polska Akademia Umiejętności.
- Bogacki M. (2007b). Uzbrojenie wojsk monarchii wczesnopiastowskiej w świetle źródeł pisanych. W: M. Bogacki, M. Franz, Z. Pilarczyk (red.), *Wojskowość ludów Morza Bałtyckiego. Materiały z II Międzynarodowej Sesji Naukowej Dziejów Ludów Morza Bałtyckiego, Wolin 4-6 lipca 2006* (278-306). Toruń: Wydawnictwo Adam Marszałek.
- Bogacki M. (2007a). *Przemiany w wojskowości polskiej od połowy X wieku do 1138 roku. Kształt i organizacja armii*. Toruń: Wydawnictwo Adam Marszałek.
- Bogacki M. (2009). *Broń wojsk polskich w okresie średniowiecza*. Zakrzewo: Wydawnictwo Replika.
- Bojarski J. (2020). *Obrzędowość pogrzebowa w strefie chełmińsko-dobrzyńskiej we wczesnym średniowieczu*. Toruń: Wydawnictwo UMK.

- Bojarski J., Chudziak W., Drozd A., Koperkiewicz A., Koźłowski T., Stawska V. (2010). Katalog źródeł. W: W. Chudziak (red.), *Wczesnośredniowieczne cmentarzysko szkieletowe w Kaldusie (stanowisko 4)* (189-603). Toruń: Wydawnictwo UMK.
- Borawski P. (2002). Uzbrojenie gruzińskich górali – Chewsurów w XVII-XX wieku. *Kwartalnik Historii Kultury Materialnej*, 50(3-4), 351-370.
- Bóna I. (1980). Studien zum frühawarischen Reitergrab von Szegvár. *Acta Archaeologica Academiae Scientiarum Hungaricae*, 32(1-4), 31-95.
- Bravermanová M. (2000). Lederhelm („Podivens Helm”). W: A. Wiczorek, H.-M. Hinz (red.), *Europas mitte um 1000. Katalog* (258-260). Stuttgart: Konrad Theiss Verlag.
- Brooks N.P. (1978). Arms, Status and Warfare in Late-Saxon England. W: D. Hill (red.), *Ethelred the Unready: Papers from the Millenary Conference* (81-103). Oxford: British Archaeological Reports.
- Bullock H., Baldwin A., Hood J., Fern Ch., Cartwright C., Lang J., Wanget Q. (2011). Evidence for shield construction from the early Anglo-Saxon cemetery site of Tranmer House, Bromeswell, Suffolk. *Technical Research Bulletin*, 5, 15-24.
- Contamine Ph. (1999). *Wojna w średniowieczu*. Warszawa: Volumen; Bellona.
- Czarnecka K. (1994). The re-use of Roman military equipment in barbarian contexts. A chain-mail souvenir?. *Journal of Roman Military Equipment Studies*, 5, 245-253.
- Czarnecka K. (2021). Broń jako wyznacznik prestiżu, rekwizyt rytuału oraz świadectwo kontaktów w Barbaricum w młodszym okresie przedrzymskim i w okresie wpływów rzymskich. *Barbaricum*, 13, 173-217.
- D’Amato R. (2015). Old and new evidence on the East-Roman helmets from the 9th to the 12th centuries. *Acta Militaria Mediaevalia*, 11, 27-157.
- Dickinson T.M., Härke H. (1992). *Early Anglo-Saxon Shields*. London: Society of Antiquaries of London.
- Dowen K., Marek L., Słowiński S., Uciechowska-Gawron A., Myśków E. (2019). Two Twelfth-Century Kite Shields from Szczecin, Poland. *Arms & Armour*, 16(2), 121-148.
- Dowiat J. (1959). Kilka uwag o słownictwie Galla Anonyma w związku z zagadnieniem organizacji sił zbrojnych za Bolesława Krzywoustego. *Kwartalnik Historyczny*, 66(1), 29-51.
- Ehlton F. (2003). *Ringväv fran Birkas Garnison. Dokumentation, preparering och analys*. Stockholm: Stockholms universitet.
- Eisner J. (1952). *Devínska Nová Ves. Slovanské pohřebiště*. Bratislava: Nakladatelstvo Slovenskej Akadémie Vied i Umení.
- Engel M., Sobczak C. (2019). Ozdobne okucia hełmów wczesnośredniowiecznych z zespołu osadniczego w Szurpiłach. *Acta Militaria Mediaevalia*, 15, 65-84.
- Filipowiak W. (1962). *Wolinianie. Studium osadnicze 1: Materiały*. Szczecin: Państwowe Wydawnictwo Naukowe.
- Forstner D. (1990). *Świat symboliki chrześcijańskiej*. Warszawa: Instytut Wydawniczy PAX.
- Gaerte W. (1923). Ein altpreußischer Helm. *Zeitschrift für historische Waffen- und Kostümkunde. Neue Folge*, 1(10, 2/3), 41-42.
- Ginalski J., Kotowicz P.N. (2004). Elementy uzbrojenia i oporządzenia jeździeckiego z grodziska wczesnośredniowiecznego „Horodyszcze” w Trepczy, pow. Sannok, stan. 2. *Materiały i Sprawozdania Rzeszowskiego Ośrodka Archeologicznego*, 25, 187-257.
- Ginter K. (2002). Problem drużyny wczesnośredniowiecznej w Polsce. W: B. Śliwiński (red.), *Kopijnicy, szyprowie, tenutariusze* (51-72). Gdańsk: Wydawnictwo UG Officina Ferberiana.
- Głosek M., Uciechowska-Gawron A. (2009-2010). Wczesnośredniowieczna tarcza z podgrodzia w Szczecinie. *Materiały Zachodniopomorskie. Nowa Seria*, 6-7(1), 269-284.
- Górewicz I.D. (2019). *O wojownikach Słowian. Drużyny i bitwy na lądzie i morzu*. Poznań: Triglav; Wydawnictwo Poznańskie.
- Górewicz I.D. (2020). *O broni Słowian. Na wojnie i w kulturze*. Poznań: Triglav; Wydawnictwo Poznańskie.
- Härke H. (2000). The circulation of weapons in Anglo-Saxon society. W: F. Theuvs, J.L. Nelson (red.), *Rituals of Power. From the Late Antiquity to the Early Middle Ages* (377-399). Leiden-Boston-Köln: Brill.
- Härke H. (2014). Grave goods in early medieval burials: messages and meanings. *Mortality*, 19(1), 41-60.
- Hensel W. (1950). *Studia i materiały do osadnictwa Wielkopolski wczesnohistorycznej 1*. Poznań: Polskie Towarzystwo Prehistoryczne.
- Hensel W. (1953). *Studia i materiały do osadnictwa Wielkopolski wczesnohistorycznej 2*. Poznań: Polskie Towarzystwo Prehistoryczne.
- Hensel W., Hilczer-Kurnatowska Z. (1972). *Studia i materiały do osadnictwa Wielkopolski wczesnohistorycznej 4*. Wrocław-Warszawa-Kraków-Gdańsk: Zakład Narodowy im. Ossolińskich.
- Hilbert K. (1934). O nálezach rotundy Václava. W: K. Stloukal, J. Kapras, K. Guth, A. Novák (red.), *Svatováclav*

- vský sborník. Na památku 1000. výročí smrti knížete Václava Svatého 1 (220-229). Praha: Národní výbor pro oslavu Svatováclavského Tisíciletí.
- Hrubý V. (1955). *Staré Město. Velkomoravské pohřebiště „Na Valách“*. Praha: Nakladatelství Československé Akademie věd.
- Indycka E. (2000). Z badań nad cmentarzyskami gieckiego kompleksu osadniczego. *Studia Lednickie*, 6, 69-90.
- Iwańczak W. (2010). Rola broni w kronikach Galla i Kosmasa. W: A. Odrzywolska-Kidawa (red.), *Klio viae et invia. Opuscula Marco Cetwiński dedicata* (3-15). Warszawa: Wydawnictwo DiG.
- Jöns H., Mazurek W. (1998). Groß Strömkendorf – nadmorska osada rzemieślniczo-handlowa i cmentarzysko z okresu wczesnosłowiańskiego nad Zatoką Wismarską. *Slavia Antiqua*, 39, 181-214.
- Jończyk L., Gołębiowska-Tobiasz A. (2015). Okucie rozetkowe z Szurpił. Import ze świata nomadów w sercu Jaćwieży. *Barbaricum*, 11, 195-213.
- Kainov S.Yu. (2008). K voprosu o kolichestvennoy otsenke pogrebeniy s predmetami vooruzheniya v Gnezdovskom mogil'niku. W: S.G. Verigin *et al.* (red.), *Konferentsiya po izucheniyu skandinavskikh stran i Finlyandii. Materialy konferentsii* 1 (200-204). Moskva-Arkhangelsk: Institut vseobshchey istorii RAN; Pomorskiy gosudarstvennyy universitet im. M.V. Lomonosova.
- Kainov S.Ju. (2018). Detal' shlema iz Pliski. W: V. Īotov (red.), *Voenni ekspeditsii, vūoriŭzhenie i snaryazhenie (antichnost i srednovekovie)* (47-52). Varna: Regionalen istoricheski muzei – Varna.
- Kainov S.Ju. (2022). Shlem iz kurgana Gul'bishche. K voprosu ob evolyutsii chetyrekhchastnykh boyevykh nagoloviy Vostochnoy Yevropy v VIII–XI vv. W: O.V. Dvurechenskiy (red.), *Voyennaya arkeologiya. Sbornik materialov NITS „Voyennaya arkeologiya”* 7 (45-78). Moskva-Tula: Institut arheologii RAN; Gosudarstvennyy muzej-zapovednik „Kulikovo pole”.
- Kainov S.Ju., Marzalyuk I.A. (2024). Zolochenyy shlem iz Bobruyska (Belarus'). W: O.V. Dvurechenskiy, G.V. Baranov (red.), *Voyennaya arkeologiya. Sbornik materialov NITS „Voyennaya arkeologiya”* 8 (35-61). Moskva-Tula: Institut arheologii RAN; Gosudarstvennyy muzej-zapovednik „Kulikovo pole”.
- Kainov S.Ju., Shchedrina A.Ju. (2021). Kol'chuzhnyy dospek i kol'chuzhnyye kol'tsa iz raskopok Gnozdova. W: S.Ju. Ianov (red.), *Gnozdovskiy arkeologicheskiy kompleks. Materialy i issledovaniya* 2 (157-187). Moskva: Gosudarstvennyy istoricheskiy muzej.
- Kajkowski K. (2024). *Magia wojny i wojna magii w świecie dawnych Słowian*. Owidz: Wydawnictwo Chronicon.
- Kara M. (1991). Z badań nad wczesnośredniowiecznymi grobami z uzbrojeniem z terenu Wielkopolski. W: L. Leciejewicz (red.), *Od plemienia do państwa. Śląsk na tle wczesnośredniowiecznej Słowiańszczyzny zachodniej* (99-120). Wrocław-Warszawa: Oficyna Wydawnicza Volumen.
- Kaźmierczyk J. (1993). *Ku początkom Wrocławia 2: Warsztat budowlany i kultura mieszkalna Ostrowa Tumskiego od połowy XI do połowy XIII wieku*. Wrocław: Oficyna Wydawnicza Sudety.
- Kirpichnikov A.N. (1958). Russkie szlemy X-XIII vv. *Sovetskaya arkeologiya*, 4, 47-69.
- Kirpichnikov A.N. (1971). *Drevnerusskoye oruzhiye 3: Dospek, kompleks boyevykh sredstv IX-XIII vv.*, Leningrad: Akademija Nauk SSSR Institut arkeologii.
- Kirpichnikov A.N. (2009). *Rannesrednevekovyye zolochenyye shlemy. Novyye nakhodki i nablyudeniya*. Sankt Peterburg: Institut Istorii Material'noy Kul'tury RAN.
- Klanica Z. (2006a). *Nechvalín, Prušánky. Čtyři slovanská pohřebiště. Díl I*. Brno: Archeologický ústav Akademie věd České republiky.
- Klanica Z. (2006b). *Nechvalín, Prušánky. Vier slavische Nekropolen. Teil II. Katalog*. Brno: Archeologický ústav Akademie věd České republiky.
- Kontny B. (2023). *The Archaeology of War. Studies on Weapons of Barbarian Europe in the Roman and Migration Period*. Turnhout: Brepols.
- Koranyi K. (1963). *Powszechna historia państwa i prawa 2* (1). Warszawa: Państwowe Wydawnictwo Naukowe.
- Kostrzewski B. (1961). Badania wykopaliskowe w Gieczu, pow. Środa, w 1959 r. *Sprawozdania Archeologiczne*, 13, 145-152.
- Kościelecki P. (1999). Skoble czy zaczepy do rzemieni tarczy z Turowa? Przyczynek do dziejów wczesnośredniowiecznego uzbrojenia obronnego. *Kwartalnik Historii Kultury Materialnej*, 47(3-4), 427-434.
- Kościelecki P. (2000). Topografia wyposażenia grobów męskich na staromazowieckich cmentarzyskach z grobami w obudowach kamiennych z XI-XIII wieku. *Studia i Materiały Archeologiczne*, 10, 55-88.
- Kozak M. (2021). Sholom yak element zakhysnoho sporyadzhennya profesiynoho voyina u Halyts'kiy ta Volyns'kiy zemlyakh u X-XII st.: problema „latyns'kykh sholomiv”. *Tabularium Historiae*, 9, 71-85.
- Krumphanzlová Z. (1974). Chronologie pohřebního inventáře vesnických hřbitovů 9.-11. věku v Čechách. *Památky archeologické*, 65(1), 34-110.
- Krysztofiak T. (2004). Wczesnopiastowski kościół pw. św. Jana Chrzciciela na grodzie w Gieczu w świetle najnowszych odkryć. W: T. Janiak, D. Stryniak (red.), *Początki architektury monumentalnej w Polsce* (181-

- 198). Gniezno: Muzeum Początków Państwa Polskiego.
- Kubik A.L. (2023). Bezhta cemetery helmet and its important contribution to the knowledge of the development of helmets in the Caucasus region. Some aspects of the evolution of four-piece helmets in the Eurasian borderlands of the medieval period. W: Ju.A. Kuznetsov (red.), *Voinskiye traditsii v arkheologicheskome kontekste: ot pozdnego Latena do pozdnego Srednevekov'ya* (43-59). Tula: Gosudarstvennyy muzey-zapovednik „Kulikovo pole”.
- Kulakov V. I. (1990). *Drevnosti prussov VI-XIII vv.* Moskva: Akademiya Nauk SSSR Institut arkheologii.
- Kurasiński T. (2020). On the Way to the Afterlife. Some Observations on the Presence of Weaponry in Early Medieval Cemeteries in the Context of Their Social and Cultural Circulation. *Fasciculi Archaeologiae Historicae*, 33, 21-36.
- Kurasiński T. (2021). *Wczesnośredniowieczne groby z elementami uzbrojenia na terenie ziem polskich. Materiały do studiów.* Warszawa: Instytut Archeologii i Etnologii PAN.
- La Baume W. (1939). Frühgeschichtliche Helme aus Ostpreußen. *Nachrichtenblatt für deutsche Vorzeit*, 15(11-12), 296-300.
- La Baume W. (1940). Ein spätprussisches Reitergrab mit Helm und Verzierten Lanzen aus Ekriten, Kr. Samland. *Altpreußen*, 4(4), 84-87.
- Liwoch R. (2007). Militaria z dziewiętnastowiecznych badań w Podhorcach. *Acta Militaria Mediaevalia*, 1, 37-59.
- Luňák P. (2007). *Slovanské štíty v archeologických nálezech na území ČR.* Brno. [https://is.muni.cz/th/c2wu0/Kopie_-_prace_nova.pdf] – dostęp 14.09.2024.
- Lurker M. (1989). *Słownik obrazów i symboli biblijnych.* Poznań: Pallotinum.
- Łoski J. (1876). Brzegi Buga. Groby pogańskie w Kostomłotach. *Wiadomości Archeologiczne*, 3, 63-78.
- Marek L. (2017). *Średniowieczne uzbrojenie Europy łacińskiej jako Ars Emblematica.* Wrocław: Instytut Archeologii Uniwersytetu Wrocławskiego.
- Materyały* (1900). *Materyały do mapy Gubernii Płockiej. Światowit*, 2, 130-142.
- Migotti B. (2008). Fragments of a chain mail as amulets in the Late Roman cemetery at Štrbinci near Đakovo. *Contributions of Institute of Archaeology in Zagreb*, 24, 203-212.
- Mizerka J. (2021). Wczesnośredniowieczne grodzisko w Dusinie, pow. gostyński, woj. wielkopolskie w świetle ponownej analizy archeologicznej. *Folia Praehistorica Posnaniensia*, 26, 171-225.
- Musianowicz K. (1960). Granica mazowiecko-drehowicka na Podlasiu we wczesnym średniowieczu. *Materiały Wczesnośredniowieczne*, 5, 187-230.
- Nadolski A. (1954). *Studia nad uzbrojeniem polskim w X, XI i XII wieku.* Łódź: Zakład im. Ossolińskich we Wrocławiu.
- Nadolski A. (1960). Uwagi o wczesnośredniowiecznych hełmach typu „wielkopolskiego”. *Prace i Materiały Muzeum Archeologicznego i Etnograficznego w Łodzi. Seria Archeologiczna*, 5, 99-122.
- Nadolski A. (1963). Zabytki uzbrojenia jako źródło do dziejów polskiego średniowiecza. *Studia Źródłoznawcze*, 8, 112-115.
- Nadolski A. (1994). Ładowa technika wojskowa od połowy X do połowy XII wieku. W: A. Nadolski (red.), *Polska technika wojskowa do 1500 roku* (31-107). Warszawa: Oficyna Naukowa.
- Niesiołowska-Wędzka A. (1977). Tarcze. W: G. Labuda, Z. Stieber (red.), *Słownik starożytności słowiańskich* 6(1) (21-23). Wrocław-Warszawa-Kraków-Gdańsk: Zakład im. Ossolińskich we Wrocławiu.
- Niewiński A. (2014). „Tarcza wiary i pancerz nadziei”. O wartości uzbrojenia ochronnego. Wybrane przykłady z dziejów średniowiecza. W: M. Baranowski, A. Gładysz, A. Niewiński (red.), *W pancierzu przez wieki. Z dziejów wojskowości polskiej i powszechnej* (52-64). Oświęcim: Wydawnictwo Napoleon V.
- Nowakowski A. (1983). Historia uzbrojenia a dzieje polskiego średniowiecza. *Wiadomości Historyczne*, 148(26), 187-208.
- Pankiewicz A. (2023). *Wrocław. Gród na Ostrowie Tumskim we wczesnym średniowieczu.* Warszawa-Wrocław: Instytut Archeologii i Etnologii PAN; Instytut Archeologii Uniwersytetu Wrocławskiego.
- Papakin A. (2017). Sholomy u konteksti skhidnykh kontaktiv Rusi ta Pol'shchi (X-pochatok XI st.). W: D. Toiyichkin (red.), *Istoriya davn'oyi zbroyi. Doslidzhennya 2016* (351-366). Kyiv: Instytut istoriyi Ukrainy NAN Ukrainy.
- Papakin A. (2019). Importy czy łupy z Rusi? Problem pochodzenia „wielkopolskich” hełmów X-początku XI wieku. W: V. Nagirnyy, T. Pudłocki (red.), *Ruś a Polska (X-XIV wiek). Materiały IX Międzynarodowej Konferencji Naukowej Przemysł, 5-8 grudnia 2018 r.* (55-68). Kraków: Towarzystwo Wydawnicze „Historia Iagellonica”; Towarzystwo Przyjaciół Nauk w Przemysłu.
- Papakin A., Bezkorovayna Yu., Prokopenko V. (2017). Sholomy typu „Chorna Mohyla”: novi znakhidky ta problema pokhodzhennya. W: B.K. Patrylyak, K. Levada (red.), *Naukovyy visnyk Natsional'noho muzeyu*

- istoriyi Ukrayiny. Zbirnyk naukovykh prats' 2 (45-56). Kyiv.
- Parafiniuk M., Janus T. (2017). Badanie materiału kurhanowego Lewino. W: M. Fudziński, W. Świętosławski, W. Chudziak (red.), *Pradoliny pomorskich rzek. Kontakty kulturowe i handlowe społeczeństw w pradziejach i wczesnym średniowieczu* (363-368). Gdańsk: Muzeum Archeologiczne w Gdańsku.
- Poleski J. (2004). *Wczesnośredniowieczne grody w dorzeczu Dunajca*. Kraków: Księgarnia Akademicka.
- Rauhut L. (1971). Wczesnośredniowieczne cmentarzyska w obudowie kamiennej na Mazowszu i Podlasiu. *Materiały Starożytne i Wczesnośredniowieczne*, 1, 435-656.
- Rudziński P.M. (2009). Tarcza we wczesnośredniowiecznej Polsce na tle europejskim. Od plemienia do państwa. *Acta Militaria Mediaevalia*, 5, 21-78.
- Ruttikay A. (1976). Waffen und Reiterausrüstung des 9. bis zur ersten Hälfte des 14. Jahrhunderts in der Slowakei (II). *Slovenská archeológia*, 24(2), 245-395.
- Rybel' D.A. (2021). Ikonografiya mindalevidnykh shchitov v manuskriptakh Zapadnoy Evropy kontsa X-XI vekov. *Istoricheskoye oruzhiyevedeniye*, 1, 8-20.
- Rychter M.R., Strzyż P. (2016). A forgotten helmet from Silniczka in Poland. *Fasciculi Archaeologiae Historicae*, 29, 105-113.
- Rychter M.R., Strzyż P. (2019). Hełm z Silniczki w świetle rekonserwacji i badań metaloznawczych / A helmet from Silniczka in the context of re-conservation and metallographic examination. *Wiadomości Konserwatorskie*, 58, 23-32.
- Samsonowicz A. (2003). Leather in the equipment of the early Piast monarchy bodyguard. *Fasciculi Archaeologiae Historicae*, 15, 25-31.
- Sankiewicz P. (2018a). Uzbrojenie ochronne i broń drzewcowa w zbiorach Muzeum Pierwszych Piastów na Lednicy. W: P. Sankiewicz, A.M. Wyrwa (red.), *Broń drzewcowa i uzbrojenie ochronne z Ostrowa Lednickiego, Giecza i Grzybowa* (27-32). Lednica: Muzeum Pierwszych Piastów na Lednicy.
- Sankiewicz P. (2018b). Fragmenty pancerzy kolczych z Ostrowa Lednickiego, Giecza i Grzybowa. W: P. Sankiewicz, A.M. Wyrwa (red.), *Broń drzewcowa i uzbrojenie ochronne z Ostrowa Lednickiego, Giecza i Grzybowa* (133-146). Lednica: Muzeum Pierwszych Piastów na Lednicy.
- Sankiewicz P. (2018c). Katalog uzbrojenia ochronnego. W: P. Sankiewicz, A.M. Wyrwa (red.), *Broń drzewcowa i uzbrojenie ochronne z Ostrowa Lednickiego, Giecza i Grzybowa* (217-250). Lednica: Muzeum Pierwszych Piastów na Lednicy.
- Schmidt V. (1992). *Lieps. Die slawischen Gräberfelder und Kultbauten am Südende des Tollensesees*. Lübsdorf: Archäologischen Landesmuseum für Mecklenburg-Vorpommern.
- Schwartz W. (1879). *Nachtrag zu den Materialien zur prähistorischen Kartographie der Provinz Posen* 1. Posen: W. Decker & Comp.
- Shmelev K.V. (2016). Izdeliya iz kol'chuzhnogo polotna v srednevekovom „grazhdanskom kostyume”. K voprosu o nakhodke iz Bornitskogo mogil'nika. W: A.V. Aranovich, D.Ju. Alekseyev (red.), *Istoriya voyennogo kostyuma: ot drevnego mira do nashikh dney. Materialy Mezhdunarodnoy voyenno-istoricheskoy konferentsii, 19 noyabrya 2015 g.* (38-44). Sankt-Peterburg: Sankt-Peterburgskiy gosudarstvennyy universitet promyshlennykh tekhnologii i dizayna.
- Sikora J. (2009). *Ziemie Centralnej Polski we wczesnym średniowieczu. Studium archeologiczno-osadnicze*. Łódź: Instytut Archeologii UŁ.
- Sikora J. (2014). Groby wojowników, groby z bronią. Uwagi o wczesnośredniowiecznym rytuale deponowania uzbrojenia w grobach. W: W. Dzieduszycki, J. Wrzesiński (red.), *Królowie i biskupi, rycerze i chłopci – identyfikacja zmarłych* (297-311). Poznań.
- Sommerfeld-Sarnowska W. (1939-1946). O tzw. „polskich” szyszakach wczesnośredniowiecznych. *Wiadomości Archeologiczne*, 16, 316-321.
- Stawska V., Bojarski J., Drozd-Lipińska A., Koperkiewicz A., Kozłowski T., Chudziak W. (2020). Aneks. Katalog źródeł. W: Bojarski J. (2021). *Obrzędowość pogrzebowa w strefie chełmińsko-dobrzyńskiej we wczesnym średniowieczu* (487-540). Toruń: Wydawnictwo UMK.
- Strzyż P. (2006). *Uzbrojenie we wczesnośredniowiecznej Małopolsce*. Łódź: Łódzkie Towarzystwo Naukowe.
- Szentpéteri J. (1993). Archäologische Studien zur Schicht der Waffenträger des Awarentums im Karpatenbecken. *Acta Archaeologica Academiae Scientiarum Hungaricae*, 45(1-4), 165-246.
- Sztyber A. (2015). Wczesnośredniowieczne cmentarzysko w Modlnicy. W: K. Dziągiewski, M. Dziągiewska, A. Sztyber (red.), *Modlnica, stan. 5 od późnej epoki brązu po czasy średniowiecza* (309-455). Kraków: Krakowski Zespół do Badań Autostrad.
- Szymczak J. (2016). *Rycerz w hełmie, w zbroi i z tarczą*. Warszawa-Bellerive-sur-Allier: Wydawnictwo DiG; Edition La Rama.
- Telfer A., Blackmore L. (2008). A Farewell To Arms: A Saxon Shield Burial And Later Occupation at Covent Garden. *Transactions of the London and Middlesex Archaeological Society, Ser. NS*, 59, 153-171.

- Theotokis G. (2018). *Military Technology: Production and Use of Weapons*. W: Y. Stouraitis (red.), *A Companion to the Byzantine Culture of War, ca. 300-1204* (440-472). Leiden-Boston: Brill.
- Tollerton L. (2011). *Wills and Will-Making in Anglo-Saxon England*. Woodbridge: York Medieval Press.
- Vandkilde H. (2015). *Conflict and War, Archaeology of: Weapons and Artifacts*. W: J.D. Wright, *International Encyclopedia of the Social & Behavioral Sciences* 4 (607-613). Oxford: Elsevier.
- Vencl S. (1984). *Otázky poznání vojenství v archeologii*. Praha: Archeologický ústav ČSAV.
- Vlasatý T. (2022). Lesser known aspects of the Viking shield. [<https://sagy.vikingove.cz/en/lesser-known-aspects-of-the-viking-shield/>] – dostęp 14.11.2024.
- Warming R.F. (2023). The Viking Age shields from the ship burial at Gokstad: a re-examination of their construction and function. *Arms & Armour*, 20(1), 11-34.
- Wijnhoven M.A. (2021). *A multi-dimensional approach to European mail armour: Ringed battle shirts from 300 BC to AD 500/1000*. Amsterdam: Vrije Universiteit Amsterdam.
- Wijnhoven M.A. (2023). Armour for the afterlife. On the presence and meaning of mail armour in burials of women and children. W: Ju.A. Kuznecov (red.), *Voin-skiye traditsii v arkeologicheskome kontekste: ot pozdnego Latena do pozdnego Srednevekov'ya* (20-32). Tula: Gosudarstvennyy muzey-zapovednik „Kulikovo pole”.
- Wilson D.M. (2005). *Der Teppich von Bayeux*. Köln: Parkland Verlag.
- Wojtasik J. (1968). *Cmentarzysko wczesnośredniowieczne na wzgórzu „Młynówka” w Wolinie*. Szczecin: Muzeum Pomorza Zachodniego.
- Wrzesińska A., Kasprówicz T. (2022). Katalog grobów 1964-2013 (934 tablice) [CD]. W: J. Wrzesiński (red.), *Mortui viventes obligant. Cmentarzysko wczesnośredniowieczne w Dziekanowicach* (1-962). Lednica: Muzeum Pierwszych Piastów na Lednicy.
- Wrzesiński J. (2007). Gdzie się podzieli piastowscy „clipeati”? W: M. Bogacki, M. Franz, Z. Pilarczyk (red.), *Wojskowość ludów Morza Bałtyckiego. Materiały z II Międzynarodowej Sesji Naukowej Dziejów Ludów Morza Bałtyckiego, Wolin 4-6 sierpnia 2006* (218-229). Toruń: Wydawnictwo Adam Marszałek.
- Wrzesiński J. (2022). Zmarli i ich groby na cmentarzysku w Dziekanowicach. W: J. Wrzesiński (red.), *Mortui viventes obligant. Cmentarzysko wczesnośredniowieczne w Dziekanowicach* (45-232). Lednica: Muzeum Pierwszych Piastów na Lednicy.
- Wrzesiński J., Wrzesińska A. (2007). Groby z uzbrojeniem na wczesnośredniowiecznym cmentarzysku w Dziekanowicach w Wielkopolsce. *Archaeologia Historica Polona*, 17, 75-93.
- Wybranowski D. (2020). Warunki naturalne jako jeden z czynników towarzyszących prowadzeniu działań wojennych w narracji Thietmara i Galla Anonima. Przyczynek do polityki pierwszych Piastów. W: T. Grabarczyk, M. Pogońska-Pol (red.), *Oblicza wojny 2: Armia kontra natura* (81-120). Łódź: Wydawnictwo UŁ.
- Wyrwa A.M. (2018). Historia odkrycia szyszaka znalezionego „w bagnie” koło Giecza i jego miejsce w kulturze. W: P. Sankiewicz, A.M. Wyrwa (red.), *Broń drzewcowa i uzbrojenie ochronne z Ostrowa Lednickiego, Giecza i Grzybowa* (89-107). Lednica: Muzeum Pierwszych Piastów na Lednicy.
- Ziółkowski M., Szymański J., Sobczyk M. (2017). Cmentarzysko kurhanowe w Lewinie. Przyczynek do dyskusji na temat wczesnośredniowiecznych obrządków pogrzebowych. W: M. Fudziński, W. Świątosławski, W. Chudziak (red.), *Pradoliny pomorskich rzek. Kontakty kulturowe i handlowe społeczeństw w pradziejach i wczesnym średniowieczu* (341-362). Gdańsk: Muzeum Archeologiczne w Gdańsku.
- Żak J. (1963). „Importy” skandynawskie na ziemiach zachodniosłowiańskich od IX do XI wieku (część katalogowa). Poznań: Poznańskie Towarzystwo Przyjaciół Nauk.
- Żmudzki P. (2005). Opisy bitew ukazujące wojowników gotowych przyjąć swój los (przykłady słowiańskie XI-XIII w.). W: A. Pieniądz-Skrzypczak, J. Pysiak (red.), *Sacrum. Obraz i funkcja w społeczeństwie średniowiecznym* (151-175). Warszawa: Instytut Historyczny UW.
- Żmudzki P. (2009). *Władca i wojownicy. Narracje o wodzach, drużynie i wojnach w najdawniejszej historiografii Polski i Rusi*. Wrocław: Fundacja na rzecz Nauki Polskiej.
- Żygulski Z. jun. (1975). *Broń w dawnej Polsce na tle uzbrojenia Europy i Bliskiego Wschodu*. Warszawa: Państwowe Wydawnictwo Naukowe.

TOMASZ KURASIŃSKI

IN FULL ARMOUR TO THE AFTERLIFE?
THE PROBLEM OF THE OCCURRENCE OF DEFENSIVE WEAPON ELEMENTS
IN EARLY MEDIEVAL CEMETERIES FROM THE POLISH LANDS

SUMMARY

Cemeteries are a particularly valuable source of information on early medieval weaponry, and their excavation contributes significantly to the formation of our knowledge of the military of the time. The funerary context broadens the research perspective towards the recognition of weapons not only as a tool that proved itself in battle, but also their significance as a symbolic message and a carrier of other non-utilitarian content. It should be emphasized that (in contrast to offensive weapons, swords, spears, axes etc.), elements of defensive weapons are a category of armaments very rarely recorded in early medieval cemeteries from Polish lands. Indeed, sometimes including some finds in this category in such deposits may raise doubts (due to the difficulty of correctly identifying their military purpose). Therefore, the phenomenon of burying the dead with this category of weapons is difficult to assess unequivocally. This paper discusses this issue on the basis of the information available in the literature on the excavated remains of such items. This includes reports of mail (Dziekanowice, Giecz, Kaldus, Ostrowąż, Iwno) and shields (Dziekanowice, Kaldus, Lewino, Turowo, Żukowo) from cemeteries. One helmet (Silniczka) completes the collection, although its connection to the burial site is uncertain.

The low frequency of defensive weapons in the graves may have been influenced by various factors, resulting from the need for selection, giving preference to certain categories of weapons over others. Perhaps the custom of burying the dead in mail, helmets and with shields in the area in question did not take root or its reception was low. This may have been compounded by the high material value of the protective weapons that might have been a factor that completely ruled out their ritual use as post-mortem equipment or allowed only a limited possibility. The latter is hinted at by the cases of inclusion of small pieces of mail (on a *pars pro toto* basis or as an amulet). Helmets and mail could be repaired and/or upgraded, allowing them to be used longer and remain in circulation, they may also have been passed down from generation to generation as gifts rather than being deposited in graves. It should also be considered whether the low frequency of this type of weaponry in burials (as well as in other archaeological sites) is

not a reflection of military shortages or underinvestment in the armed forces of Poland's first rulers. On the other hand, the abandonment of deposition of the dead with weapons that in the perception of the time were seen as defensive may not have been in keeping with the image of the ideal warrior, which translated into the omission of these weapons from posthumous equipment.

Another problem is the identification of certain pieces of weaponry due to their state of preservation. This is especially true of the shields, which were made mainly of organic materials that were completely degraded. Even when they were given to graves they succumbed to complete decay, leaving no trace. For the same reason, it is also impossible to exclude the burial of the dead with head defences made of less durable materials than metal, especially leather (it is believed that head defences made of hardened leather were in common use among the Slavs).

The meagre collection of protective weapons from the cemeteries makes it possible to conclude that the set of weapons deposited in the grave did not reflect the complete military equipment used during the lifetime of the warrior from the early Piast period. Various routes related to its "temporal" circulation could have led to the deposition of weapons in the grave. The regulations governing this, for example, through religious or social transformations, may have contributed to changes in the selection and configuration of weapons deposited (along with other components of grave equipment) with the deceased. Much depended on the semantic and symbolic content attributed to individual pieces of weaponry, and these did not have to be strictly subordinated to the representation of the reality of battle. Indeed, they could express the need to show the identity of the deceased and the memory of the deceased, most often idealized, without depositing actual and complete battle equipment.

It should be emphasized that gaining a more complete knowledge of the issue under consideration and verification of the validity of the hypotheses put forward, depends not only on obtaining further finds from cemeteries, but also on re-analysis of existing sources.