

# Sieć grodowa w dorzeczu Świdra? Wstęp do badań nad organizacją terytorialną wschodniej części średniowiecznej Ziemi Czerskiej

Author: Katarzyna Skrzyńska

PL ISSN 0079-7138; e-ISSN: 2657-4004

DOI: <https://doi.org/10.23858/PA73.2025.3874>

<https://rcin.org.pl/dlibra/publication/283804>

Jak cytować:

*Skrzyńska, K. (2025). Sieć grodowa w dorzeczu Świdra? Wstęp do badań nad organizacją terytorialną wschodniej części średniowiecznej Ziemi Czerskiej. Przegląd Archeologiczny, 73, 181–205. <https://doi.org/10.23858/PA73.2025.3874>*

KATARZYNA SKRZYŃSKA\*

SIEĆ GRODOWA W DORZECZU ŚWIDRA?  
WSTĘP DO BADAŃ NAD ORGANIZACJĄ TERYTORIALNĄ  
WSCHODNIEJ CZĘŚCI ŚREDNIOWIECZNEJ ZIEMI CZERSKIEJ

THE STRONGHOLD ORGANIZATION IN THE ŚWIDER BASIN?  
INTRODUCTION TO RESEARCH ON THE TERRITORIAL ORGANIZATION  
OF THE EASTERN PART OF THE MEDIEVAL CZERSK LAND

**ABSTRACT:** The current state of knowledge about medieval strongholds in the Świder basin has been verified in the course of research on the settlement of the south-eastern frontier of Mazovia. In addition to four such sites discovered during the field prospection made as a part of the Polish Archaeological Record (AZP) Project, the location of the previously undiscovered stronghold in Starogród, Mińsk Mazowiecki district was established, and onomastic traces of two others have been identified. The article presents preliminary data on a previously unknown chain of fortifications, which may be a trace of the internal territorial divisions, of the eastern part of medieval Czersk Land, previously little known to archaeologists.

**KEY WORDS:** Middle Ages, South-Eastern Mazovia, strongholds, surface survey, onomastic sources, cartographic sources, Świder River basin

WSTĘP

Południowa część średniowiecznego Mazowsza po prawej stronie Wisły, współtworzona przez dorzecza Świdra i Wilgi, długo nie była przedmiotem szczegółowych badań historycznych i archeologicznych. Informacje o niej zajmowały też niewiele miejsca w opracowaniach na temat wczesnych dziejów zarówno całej prowincji mazowieckiej, jak też samej ziemi czerskiej, której była integralną częścią (Gieysztor [1994] 2006, 129-131; Samsonowicz 2008, *passim*; 2021, 267; Grabowski 2016, *passim*; Rukat 2018, *passim*; Teterycz-Puzio 2019, *passim*). W ostatnich latach obserwowane jest jednak ożywienie w zakresie szczegółowych badań nad źródłami pisanymi dotyczącymi tego regionu – być może pośrednio powiązane z przygotowywaniem *Słownika historyczno-geograficznego ziemi czerskiej w średniowieczu*, zapoczątkowanym w 2021 r. publikacją jego pierwszego zeszytu (ZC 2021; zob. wykaz literatury w: Skrzyńska 2023, 214). Pod względem archeologicznym obszar ten jest jedną z nielicznych już

---

\* Corresponding author: **Katarzyna Skrzyńska**, Ośrodek Archeologii Historycznej, Instytut Archeologii i Etnologii PAN, al. Solidarności 105, 00-140 Warszawa; e-mail: k.skrzynska@iaepan.edu.pl; <https://orcid.org/0000-0001-5606-1177>

**Received:** 17.06.2024; **Revised:** 8.08.2024; **Accepted:** 1.09.2024

Przegląd Archeologiczny Copyright © 2025 by Institute of Archaeology and Ethnology, Polish Academy of Sciences.

This article is published in an open access under the **CC BY 4.0 license** (<https://creativecommons.org/licenses/by/4.0/>).

„białych plam” na terenie Polski. Deficyty w zakresie rozpoznania dotyczą m.in. badań nad osadnictwem wczesnośredniowiecznym, które w związku z ugruntowanym poglądem o puszczańskim charakterze tych obszarów do niedawna postrzegane było jako efemeryczne i niestabilne (zob. Skrzyńska 2023, 210-214). Panowało też przekonanie, że poza grodziskiem w Zwoli Poduchownej nad Wilgą (Bryńczak, Martyniuk 1999, 229; 2005; 2006) i drugim – w Starogrodzie nad Świdrem – długo i bezowocnie poszukiwanym, nie istniała tam regularna sieć grodowa, która byłaby podstawą terytorialnej organizacji tego obszaru i mogłaby wskazywać na administracyjne i fiskalne jego skonsolidowanie z państwem piastowskim w XI-XIII w. Dzięki prezentowanym tutaj danym udało się wykazać, że pogląd ten ma jednak podstawy wyłącznie techniczne – wynikające ze stanu badań. W ostatnim dziesięcioleciu udało się bowiem terenowo potwierdzić obecność kolejnych trzech założeń obronnych datowanych na wczesne średniowiecze, w źródłach pisanych i onomastycznych odnaleźć ślady kilku kolejnych, a co najważniejsze – w sposób niebudzący wątpliwości potwierdzić lokalizację fortyfikacji w Starogrodzie, rekonstruując przy tym kształt związanego z nią mikroregionu osadniczego.

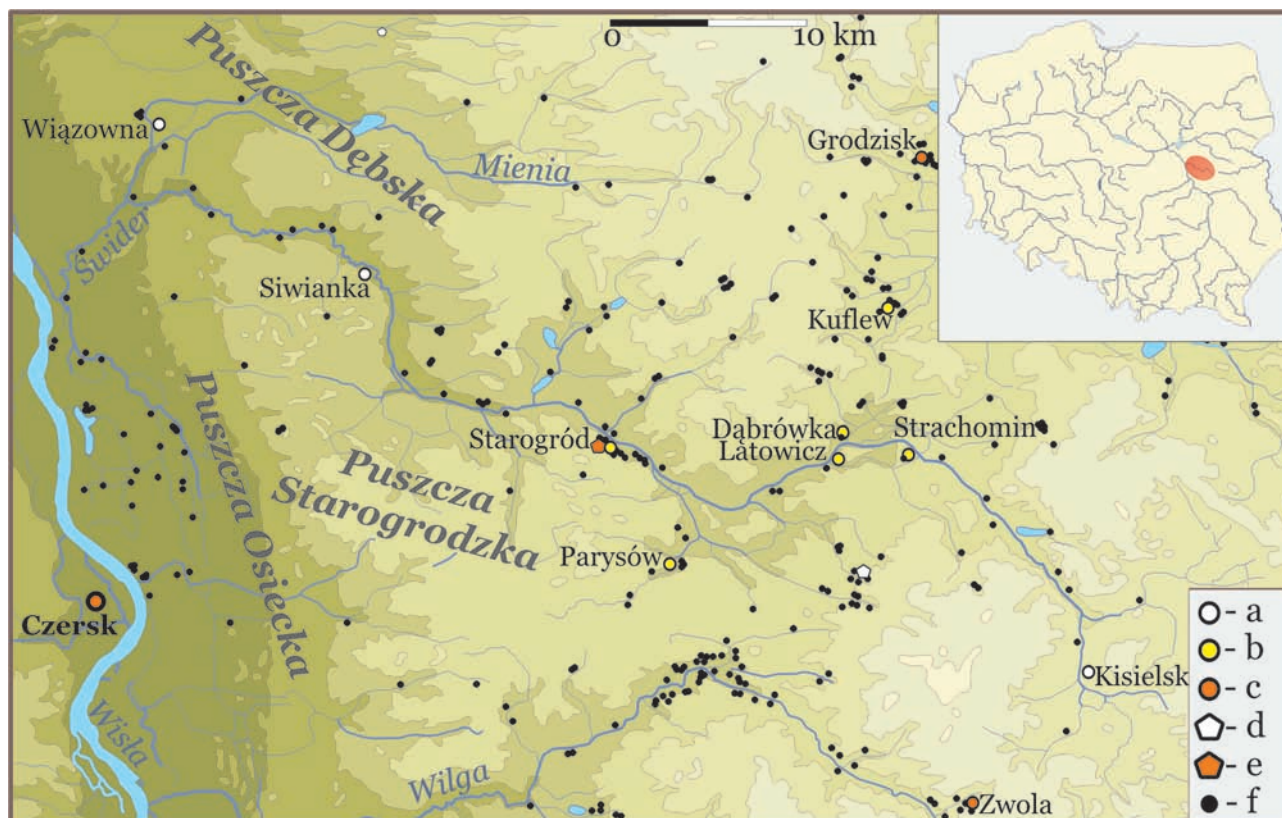
Rzeka Świder jest prawobrzeżnym dopływem środkowej Wisły na południowo-wschodnim Mazowszu. Jej obszar źródłowy usytuowany jest w północnej części Wysoczyzny Żelechowskiej (okolice Stoczka Łukowskiego), gdzie budują go dwie strugi: Świder – płynący od źródeł w pobliżu miejscowości Świder i Jagodne oraz Świder Wschodni, mający swe źródła w lasach zachodniego skraju Równiny Łukowskiej, na południowy wschód od wsi Stara Róża. Rzeka uchodzi do Wisły pod Otwockiem, odprowadzając wody z północnej części Równiny Garwolińskiej. Na całym obszarze jej dorzecza, obejmującym łącznie ok. 1310 km<sup>2</sup>, wykopaliska o charakterze naukowym przeprowadzono dotąd tylko na jednym stanowisku wczesnośredniowiecznym, tj. cmentarzysku z grobami w obstawach kamiennych w Starogrodzie (Bronicka-Rauhut, Rauhut 1977). Wcześniej miały tam miejsce wyłącznie poszukiwania prowadzone przez prekursorów archeologii działających u schyłku XIX i na początku XX w. Ich wynikiem było odkrycie dwóch nekropoli szkieletowych – w Lalinach oraz w Dębem Wielkim (Rauhut 1971, 600-603). Obecność szkieletowych cmentarzysk z XII-XIII w. potwierdzać może zarówno pojawienie się nad Świdrem najstarszych chrześcijańskich osadników spoza regionu, jak też datować początkową fazę lokalnej działalności mi-

sji chrystianizacyjnych, która, poza aspektem *stricte* ideologicznym, warunkowana była dążeniem do terytorialnej integracji ziem ciągle jeszcze formującej się wówczas domeny mazowieckiej (Gieysztor *et al.* 1962, *passim*; Gawlas 1975; Kasperowicz 1985). Z fazą poprzedzającą ten etap wiązać się zaś może unikatowa ostroga znaleziona w dolinie Świdra w okolicach Radachówki w pow. otwockim (Błoński 2003). Ustalono, że pochodzi ona z X w., a stylistyka i technika jej wykonania wykazują konotacje skandynawskie. Jest to jednak jedyny przedmiot o ponadprzeciętnej wartości naukowej, jaki odnaleziono dotąd w tej części Mazowsza. W kontekście takiego poziomu rozpoznania, próba podsumowania archeologicznej wiedzy o wczesnośredniowiecznych dziejach regionu jest zadaniem bardzo trudnym (Ościłowski 2016; Wójcik 2016, 143-163).

W ostatnim pięćdziesięcioleciu znacząco uzupełniły ją wyniki prospekcji powierzchniowych prowadzonych na tym obszarze w ramach realizacji programu Archeologicznego Zdjęcia Polski (AZP)<sup>1</sup>. Wykazały one, że tamtejsze osadnictwo wczesnośredniowieczne miało charakter rozproszony. Bardziej rozbudowane ekumeny, składające się z kilku położonych blisko siebie osad, wykryły się tylko w środkowej części zlewni Świdra: pomiędzy Strachominem na wschodzie a Siwianką na zachodzie (ryc. 1)<sup>2</sup>. Jak wskazuje rekonstrukcja wykonana na tle szkicu zasiedlenia całego regionu między Wisłą, Narwią i Bugiem oraz Liwcem i Kostrzyniem (Skrzyńska 2023, ryc. 1), uformowały się one głównie w rejonach przepraw rzecznych, stanowiących równocześnie węzłowe punkty interregionalnych traktów komunikacyjnych. Wiodły one z Czerska i okolic późniejszej War-

<sup>1</sup> Dane dotyczące wyników badań AZP wykorzystane w tym artykule pochodzą z Archiwum Narodowego Instytutu Dziedzictwa w Warszawie i zostały pozyskane na platformie zabytek.pl (dostęp: czerwiec 2022 i marzec 2023). Stanowią one szkicowe tło dla głównego wątku, dotyczącego nieznanych dotąd grodzisk. Dalsze uszczegółowione badania nad osadnictwem regionu wymagają kwereń prowadzonych w archiwach NID i WUOZ.

<sup>2</sup> Prezentowane tu wnioski są uogólnione. W związku z brakiem weryfikacji chronologicznej referowanych tu stanowisk, najczęściej datowanych tylko ramowo – na wczesne średniowiecze, nie można stwierdzić, czy siola współtworzące omawiane „skupiska” rzeczywiście funkcjonowały równolegle, czy w następstwie czasowym. Podobną sytuację zasygnalizować należy w odniesieniu do relacji chronologicznej pomiędzy większością osad otwartych a charakteryzowanymi tu grodziskami.



Ryc. 1. Osadnictwo wczesnośredniowieczne w dorzeczu Świdra oraz na obszarach przyległych według danych AZP i ustaleń własnych: a – onomastyczny ślad grodziska; b – onomastyczny ślad grodziska i relikwenty założenia obronnego niezwyfikowanego wykopaliskowo; c – grodziska badane wykopaliskowo; d – cmentarzyska znane z archiwalnych sprawozdań przedwojennych; e – cmentarzysko badane wykopaliskowo; f – osady i ślady osadnictwa zarejestrowane podczas badań powierzchniowych. Oprac. K. Skrzyńska

Fig. 1. Early medieval settlement in the Świder basin and in adjacent areas according to AZP data and own findings: a – onomastic trace of a stronghold; b – onomastic trace of a stronghold and relic of a fortified settlement not verified by excavations; c – excavated strongholds; d – cemeteries known from archival pre-War reports; e – excavated cemetery; f – open settlements and traces of settlement recorded by surface surveys. Prepared and edited by the Author

szawy na Lubelszczyznę i Ruś oraz przeciwnie: w kierunku Liwa i poddrohiczyńskich przepraw przez Bug, a potem dalej w kierunku północno-zachodniej Rusi i Litwy. Jednocześnie zauważyć można, że środkowo-świdrzańska strefa osadnicza znajdowała swoją kontynuację: na południu – w dorzeczu górnej Wilgi, a także na północy – w dorzeczu Kostrzyna, łącząc się tam z trwale zagospodarowanym dorzeczem środkowego Liwca, gdzie początki osadnictwa wczesnośredniowiecznego datowane są już od VI-VII w. (Wróblewski 1990; 1991; 1995; 2001a; Kalaga, Wróblewski 1990; Kordowska 2014, 241-242, 245). Inny kształt mogło mieć zasiedlenie zachodniej części charakteryzowanego obszaru, tj. zlewiska dolnego Świdra. Odkryto tam przeważnie pojedyncze osady, usytuowane po obu stronach rzeki w dość znacznych odległościach od siebie. Podobnie opisać

można osadnictwo w dolnym biegu Mieni, jego głównego prawobrzeżnego dopływu, o ile przyjmujemy, że wykonane dotąd badania powierzchniowe miarodajnie oddają kulturową rzeczywistość. Wstępnie wydaje się, że znaczący wpływ na taki kształt zasiedlenia miały tamtejsze Puszcze: Starogrodzka, Dębska i Osiecka, stanowiące we wczesnej nowożytności olbrzymi kompleks leśny, ciągnący się szerokim pasem na prawym brzegu Wisły oraz w dorzeczu dolnego Świdra i Mieni (zob. AHP). Ich zasięg w dobie wczesnego średniowiecza odzwierciedlają na mapie osadnictwa obszary prawie pozbawione jego śladów, wyraźnie oddzielające rozwijającą się strefę osadniczą w dorzeczu środkowego Świdra od regularnie zagospodarowanej doliny Wisły. Pierwsza z wymienionych zdaje się przestrzennie korespondować z dobrze czytelnymi mikroregionami osadniczymi w do-



rzeczach środkowej Wilgi i Witówki – lewobrzeżnego dopływu Kostrzyna. O stabilności osadnictwa nad Wisłą świadczy zaś obecność licznych wczesnośredniowiecznych siół, współtworzących zapewne bezpośrednie zaplecze grodu w Czersku<sup>3</sup>, a udokumentowanych przez kilkadziesiąt stanowisk usytuowanych pomiędzy współczesnymi miejscowościami: Karczewem i Sobieniami-Jeziorami.

Istotne znaczenie dla rekonstrukcji obrazu zasiedlenia dorzecza Świdra w średniowieczu mają ustalenia dotyczące tamtejszych założeń obronnych, gdyż ich obecność mogłaby świadczyć o wczesnym, terytorialno-administracyjnym i militarnym zorganizowaniu tego obszaru. Wyniki najnowszych badań (Skrzyńska 2023) pozwalają na naszkicowanie nowej bazy danych diametralnie rewidującej dotychczasowe poglądy w tej kwestii (por. ryc. 1). Na analizowanym terenie udało się bowiem odnaleźć cztery pewne grodziska (Dąbrówka, Latowicz, Starogród i Strachomin), jedno domniemane (Parysów) oraz ślady onomastyczne jeszcze trzech (Kisielsk, Siwianka i Wiązowna). Zestawienie danych dowodzi, że południowo-wschodnie Mazowsze nie było we wczesnym średniowieczu strefą „pustki” stanowiącej szeroką rubież z Małopolską, a jest zwyczajnie terenem, który, nie wzbudzając dostatecznego zainteresowania badaczy, pozostawał nieodkryty dla archeologii (por. ryc. 1; Dulicz 1990, mapa 2; 2003, 91-92; 2005, 193-194; 2006; Gieysztor [1994] 2006, 131; Ościński 2016).

Celem tego artykułu jest więc prezentacja zebranych danych oraz nakreślenie wynikających z nich, głównych perspektyw badawczych. Wiążą się one 1) z kwestiami wewnętrznej organizacji obszaru, który stanowił integralną część terytorium średniowiecznej ziemi czerskiej oraz 2) rekonstrukcją przebiegu głównych traktów, stanowiących jedno z istotnych uwarunkowań kształtujących obraz wczesnośredniowiecznego osadnictwa w tym regionie. Liczyć przy tym należy, że prezentowana tu rekonstrukcja zasiedlenia i wstępnie sformułowane wnioski dotyczące samych grodów ulegną w przyszłości znacznym modyfikacjom – zarówno dzięki użyciu nowoczesnych metod teledetekcyjnych, jak też przy szerszym niż dotychczas wykorzystaniu tradycyjnych metod archeologicznych.

<sup>3</sup> O tym ośrodku we wczesnym średniowieczu m.in.: Gawlas 1975; Rauhutowa 1976; Kiersnowska 1986; Słupski 2006; 2016; Trzeciński 2016; Urbańczyk 2016a; 2016b.

## NOWE DANE O GRODZISKACH NAD ŚWIDREM

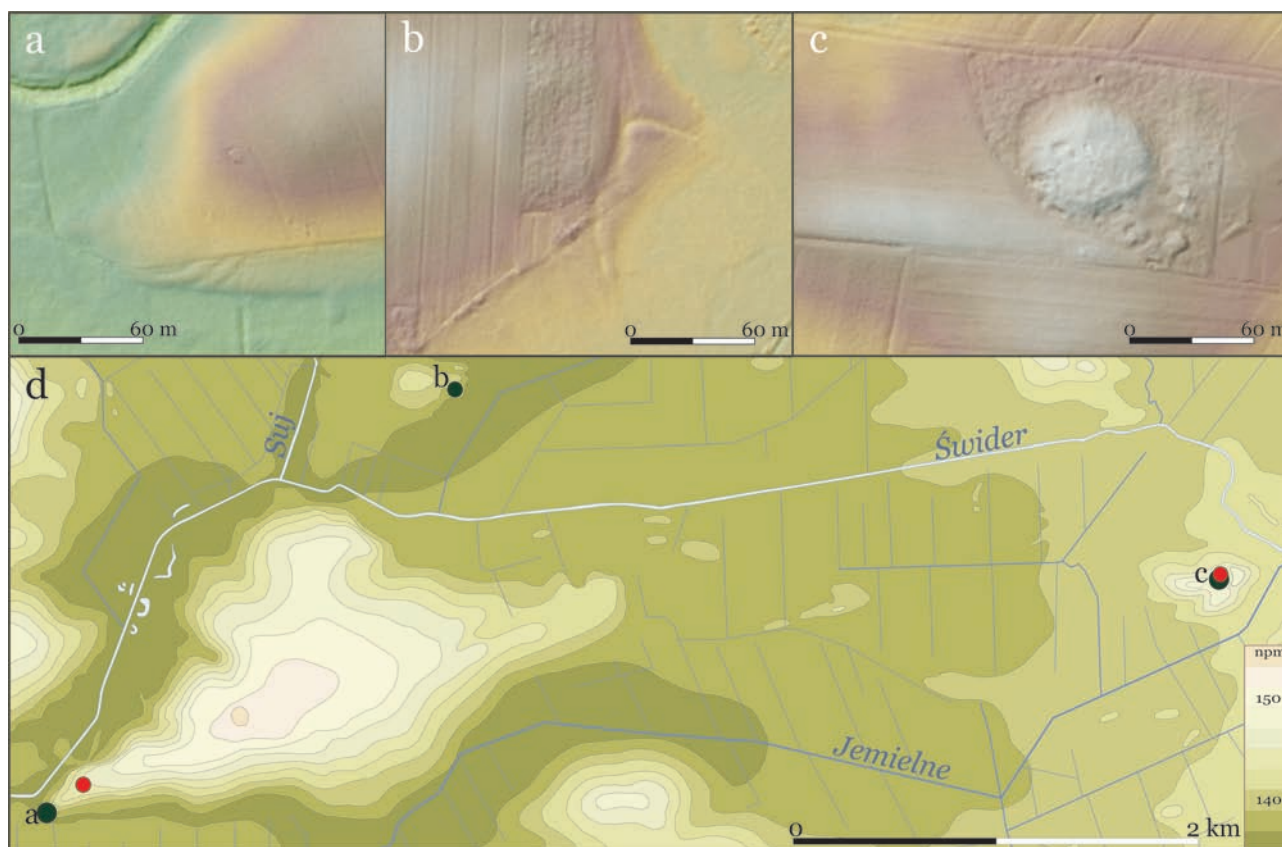
Wiosną 2023 r. podjęłam próbę weryfikacji i zestawienia danych o wczesnośredniowiecznych grodziskach z tego obszaru. Jako obiekty o wyróżniających się formach terenowych, czytelnie rysują się one np. na odwzorowaniach LiDAR ([www.geoportal.gov.pl](http://www.geoportal.gov.pl)) oraz na fotografiach lotniczych. Całe serie takich zdjęć, pochodzące z nalotów prowadzonych w tym rejonie systematycznie od lat pięćdziesiątych XX w., dostępne są w archiwach cyfrowych Państwowego Zasobu Geodezyjnego i Kartograficznego (pzgik.[geoportal.gov.pl](http://geoportal.gov.pl)). Punktem wyjścia do wykorzystania danych z obydwu tych portali była kwerenda dokumentacji Archeologicznego Zdjęcia Polski ([www.zabytek.pl](http://www.zabytek.pl)) i literatury archeologicznej, co pozwoliło na zebranie informacji o obiektach zarejestrowanych już wcześniej, negatywnie lub pozytywnie zweryfikowanych terenowo. Do wskazania potencjalnych nowych stanowisk przyczyniła się analiza archiwalnych map szczegółowych ([www.igrek.amzp.pl](http://www.igrek.amzp.pl); [www.maps.arcanum.com](http://www.maps.arcanum.com)) oraz źródeł onomastycznych i historycznych dotyczących wybranych miejscowości. W efekcie zebrałam informacje o ośmiu grodziskach: cztery z nich udało się odnaleźć podczas badań powierzchniowych, a cztery kolejne sygnalizowane są przez nazwy miejscowe. Wszystkie obiekty wpisane do rejestru AZP lub wytypowane przeze mnie, potencjalne pozostałości tych, które sygnalizowane były wyłącznie toponomastycznie zweryfikowałam podczas wizytacji terenowych.

## GRODZISKA ODNALEZIONE PODCZAS BADAŃ POWIERZCHNIOWYCH

Przegląd nadświderskich grodzisk rozpocznę od krótkiej prezentacji tych, które zadokumentowane zostały w 2016 r. podczas badań AZP obszaru nr 61-74 przeprowadzonych przez Bożenę Bryńczak<sup>4</sup>. Tworzą one wyraźne skupisko w środkowej części dorzecza Świdra. W Latowiczu, pomiędzy dwoma ramionami rzeki<sup>5</sup>, na cypłowym skraju wyniesienia nazywane-

<sup>4</sup> Wstępne informacje na ich temat – zob. K. Skrzyńska 2023; szczegółowe – K. Skrzyńska, B. Bryńczak [w przygotowaniu].

<sup>5</sup> Południowe obecnie uznawane jest za dolny odcinek strugi Jemielne (Hydroportal – dostęp: 15 czerwca 2023). Na mapie z początku XIX w. wyraźnie widać, że



Ryc. 2. Wczesnośredniowieczne grodziska w dolinie środkowego Świdra wg danych AZP i Geoportal.gov.pl:

a – Latowicz, st. 6/8; b – Dąbrówka (Latowicz, st. 5/7); c – Strachomin, st. 2/17; d – rozmieszczenie grodzisk w rejonie Latowicza (czerwone kropki – średniowieczna rezydencja książęca i wczesnonowożytny dwór królewski w Latowiczu oraz gródek stożkowaty w Strachominie). Oprac. K. Skrzyńska

Fig. 2. Early medieval strongholds in the valley of the middle Świder River according to AZP-data and Geoportal.gov.pl:

a – Latowicz, Site 6/8; b – Dąbrówka (Latowicz, Site 5/7); c – Starachomin, Site 2/17; d – location of strongholds in the area of Latowicz (red dots – the medieval princely residence and the early modern royal court house in Latowicz and the motte type stronghold in Strachomin). Prepared and edited by the Author

go lokalnie Górą Królowej Bony, znajdują się ślady fortyfikacji, której system obronny współtworzyły co najmniej dwie linie wpisanych w siebie, koncentrycznych wałów. Zachowały się one fragmentarycznie jako wycinek widoczny na łąkach, na skraju rozległego pola uprawnego zajmującego wyższe partie stoku wysoczyznowego ostańca, na którym w 1420 r. lokowano miasto (ryc. 2a). Przy założeniu, że obiekt ten miał pierwotnie kolisty kształt, jego średnicę szacować można na 110-120 m. Chronologia tego grodziska jest całkowicie hipotetyczna, gdyż ani B. Bryńczak w 2016 r., ani ja podczas wizyty na stanowisku w kwietniu 2023 r. nie znaleźliśmy tam wczesno-

średniowiecznej ceramiki<sup>6</sup>. Druga fortyfikacja, tym razem w postaci reliktu pojedynczego kolistego wału, zarejestrowana została w przysiółku Dąbrówka nad strugą Suj<sup>7</sup>, w odległości ok. 2,5 km na północny wschód od Latowicza (ryc. 2b). Ma ona średnicę ok. 100 m. Po wschodniej stronie reliktowo zachowanych umocnień stwierdzono ślady osady przygrodowej. Obydwa te stanowiska datowane są ogólnie na

<sup>6</sup> Część obiektu dostrzeżona na LiDAR znajduje się na silnie zadarnionej, podmokłej łące – prawie niedostępnej dla obserwacji archeologicznej. Pozostałe partie są całkowicie rozorane lub pokryte kolejnymi warstwami ziemi naniesionymi w wyniku prac polowych oraz naturalnej erozji stoku. Na ich powierzchni obserwować można wyłącznie ceramikę późnośredniowieczną i wczesnonowożytną, zalegającą tam w dużych ilościach.

<sup>7</sup> Średniowieczna *Wodyńka* (Czopek-Kopciuch red. [b.d.], hasło „Suj” – dostęp: 14 czerwca 2023).

oryginalnie ciek ten łączył się ze Świdrem na wschód od granic zabudowy lokacyjnego miasta, które od południa i północy okalały dwa ramiona głównej rzeki (Heldensfeld, ark. 144).

wczesne średniowiecze. Trzeci obiekt tej serii zidentyfikowany został w dolinie Świdra, wokół późnośredniowiecznego gródka stożkowatego, nazywanego lokalnie Słojcem lub Słojcową Górą, znajdującego się w Strachominie, ok. 4 km na wschód od Latowicza. Ślady starszych umocnień dostrzeżone zostały w odległości ok. 100 m na zachód od kopca (ryc. 2c). Rozpiętość ich łuku wskazuje, że widoczny w terenie stożek wraz z fosą znajdował się na majdanie starszego założenia. W jego zasięgu, podczas badań AZP prowadzonych w latach 1999 i 2001, odkryto stropy kilku obiektów datowanych od IX do XIII w., które uznano wówczas za ślady osady otwartej<sup>8</sup>.

Wskazane fortyfikacje, pod względem wzajemnej relacji przestrzennej (ryc. 2d), tworzą zespół unikatowy w kontekście dotychczasowej wiedzy o grodziskach Mazowsza (Ościłowski 2011; 2021; Trzeciecki 2015; 2018), Podlasia (Olczak, Krasnodębski 2020; Skrzyńska 2021) i Lubelszczyzny (Dzieńkowski 2009; Banasiewicz-Szykuła red. 2018; 2019), porównywalny być może tylko z wczesnośredniowiecznym kompleksem osadniczym doliny Chodelki (Miechowicz 2018).

Brak rozpoznania wykopaliskowego, a więc i udokumentowanych wniosków w zakresie chronologii zespołu grodzisk w rejonie Latowicza, nie pozwala na formułowanie znaczących konkluzji w zakresie jego funkcji. Na wstępnym etapie badań można jednak nakreślić najbardziej istotne dla niego, szersze perspektywy, wykazujące istotną wartość poznawczą dokonanych odkryć. W kontekście badań nad kształtowaniem się południowo-wschodniej rubieży średniowiecznego Mazowsza można dzięki nim przypuszczać, że wskazany odcinek doliny Świdra miał we wczesnym średniowieczu istotne znaczenie zarówno w kwestiach organizacji terytorialnej, jak też w zakresie formowania się i stabilizowania przebiegu międzyregionalnych traktów komunikacyjnych. Niezależnie od tego, czy obiekty te funkcjonowały w tym samym czasie, czy też charakteryzowało je następstwo chronologiczne, skupisko grodzisk rozmieszczonych w tak niewielkiej odległości od siebie wskazuje na nadrzędną rangę tego obszaru w obydwu wskazanych aspektach. Z jednej strony bowiem, zespół tych trzech blisko siebie położonych fortyfikacji to wyraźny punkt ciężkości łączący dwie linie założeń obronnych, szeregowo rozmieszczonych na zachód od Kostrzyna i Liwca oraz wzdłuż Świdra (ryc. 3), wraz

z nimi wyznaczający być może najstarsze rubieże mazowieckiej prowincji. Z drugiej – należałoby rozważać rolę tego kompleksu w kategoriach wiążącego – prawdopodobnie kształtujące się wówczas, a udokumentowane dla późnego średniowiecza – trakty wiodące z Wołynia ku północnej Wielkopolsce z tymi biegnącymi z Małopolski i południowej Wielkopolski w kierunku północno-zachodniej Rusi i Litwy (szereżej na ten temat – zob. Skrzyńska 2023).

Łańcuch wspomnianych wyżej grodzisk nadwiślickich aktualnie jest dużo bardziej hipotetyczny od liwiecko-kostrzyńskiego, gdyż jego rekonstrukcja opiera się w głównej mierze na danych historycznych i onomastycznych. Referowane tu wyniki badań wskazują jednak, że przynajmniej niektóre z tych informacji mogą być weryfikowane metodami archeologicznymi.

Jako domniemany obiekt obronny interpretowane jest wyniesienie odkryte w 1991 r. przez Jacka Wysockiego w Parysowie<sup>9</sup>. Usytuowane jest ono w odległości 4 km na południe od Świdra, nad niewielką strugą, która uchodząc do rzeki Rudni stanowi jego pośredni dopływ. Odwzorowanie LiDAR wskazuje na sztuczny charakter tej wyniosłości, usytuowanej na północno-wschodnim skraju miejscowości, na niewielkim cyplu stanowiącym krawędź doliny rzecznej. Ma ona obecnie regularnie prostokątny kształt o wymiarach 100 x 70 m. Jej szczyt jest zupełnie płaski i wykorzystywany jako pola uprawne (ryc. 4a, b). Nie zarejestrowano tam żadnych widocznych śladów umocnień<sup>10</sup>, ale podczas prospekcji AZP znaleziono kilka fragmentów ceramiki, co stało się pośrednią przesłanką do zinterpretowania obiektu jako potencjalnego grodziska. W związku z tym, że w pobliżu stanowiska odkryto zespół wczesnośredniowiecznych osad<sup>11</sup>, jej obecność równie dobrze może być jednak przypadkowa lub świadczyć o lokalizacji kolejnego, nieufortyfikowanego siola założonego na cyplu, który swój antropogeniczny kształt mógł uzyskać w późniejszym czasie. W sąsiedztwie tego wzniesienia upatruje się też lokalizacji średniowiecznej osady *Sieczcza*, odnotowanej po raz pierwszy w 1436 r.<sup>12</sup> Na jej gruntach, w odległości 300 m na południo-

<sup>9</sup> Wysocki – karta AZP stanowiska nr 1/29 w Parysowie, gm. *loco*.

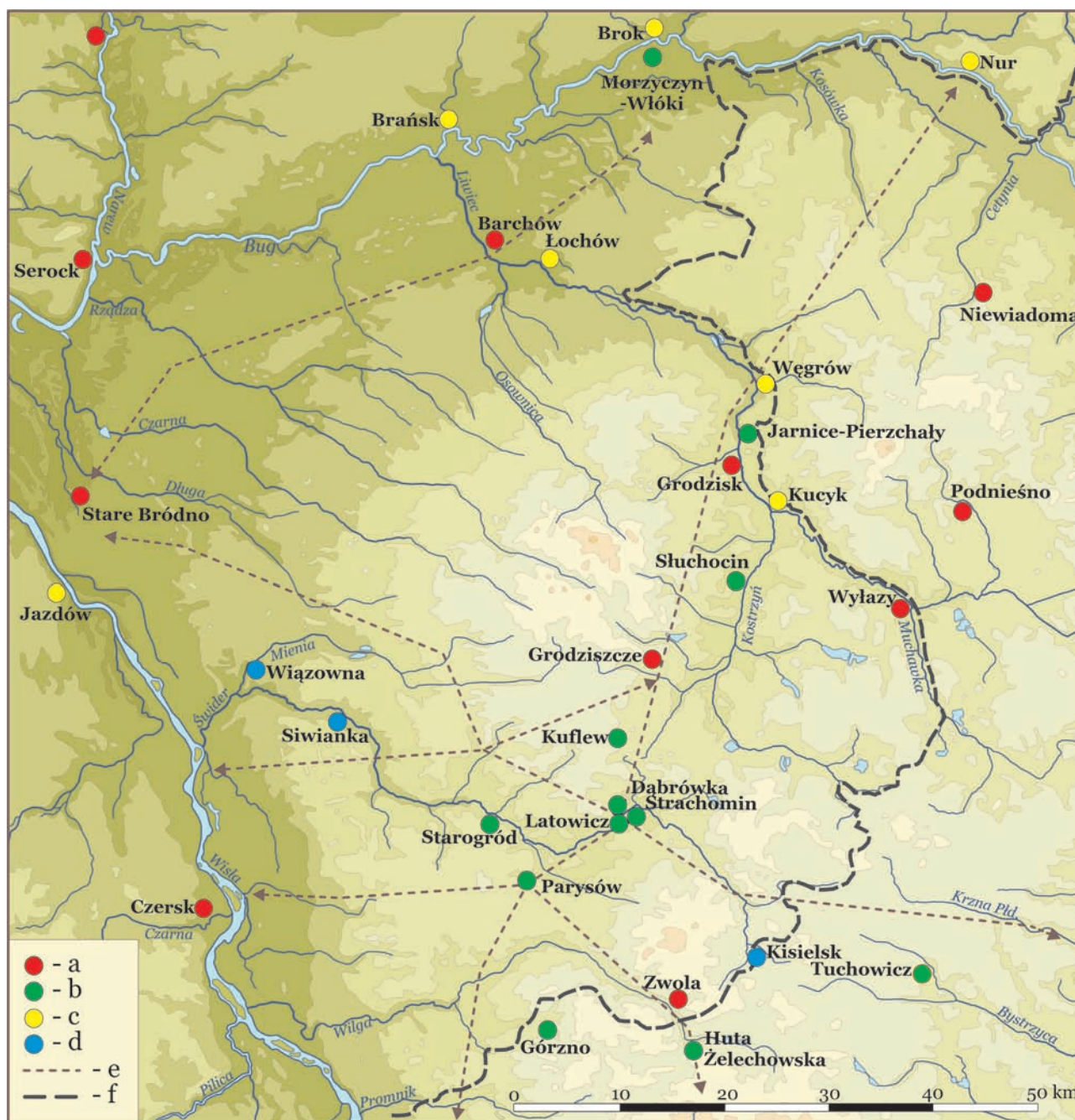
<sup>10</sup> Geoportal.gov.pl – dostęp: lipiec 2023.

<sup>11</sup> Wysocki – karty AZP stanowisk nr 2/30, 3/31 i 5/40 w Parysowie, gm. *loco*.

<sup>12</sup> Kartoteka, hasło: Parysów, tam także dane o Sieczczy.

<sup>8</sup> Bryńczak – karta AZP stanowiska 3/18 w Strachominie, gm. Latowicz.

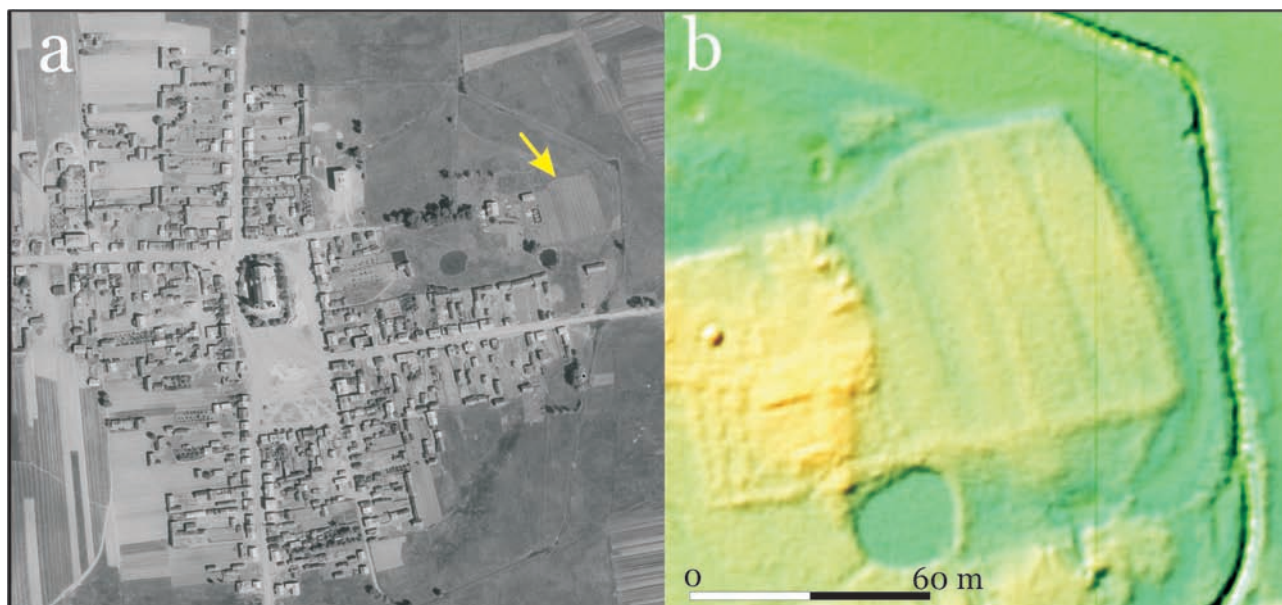




Ryc. 3. Wczesnośredniowieczna sieć grodowa południowo-wschodniego Mazowsza na tle głównych traktów komunikacyjnych i granicy mazowieckiej w 2. połowie XVI w.: a – grodziska badane wykopaliskowo; b – grodziska domniemane, rozpoznane powierzchniowo; c – grodziska nieodnalezione, znane z literatury; d – onomastyczne ślady założeń obronnych; e – schemat przebiegu ważniejszych dróg (wg AHP i Heldensfeld); f – zewnętrzna granica ziem: czerskiej i liwskiej w średniowieczu (wg AHP). Oprac. K. Skrzyńska

Fig 3. Early medieval stronghold network of south-eastern Mazovia in the context of main communication routes and the Masovian border in the swecond half of the 16<sup>th</sup> century: a – excavated strongholds; b – alleged strongholds, recognized during surface prospection; c – unlocated strongholds, known from literature; d – onomastic traces of fortified settlements; e – a schematic plan of communication routes (according to AHP and Heldensfeld); f – the outer border of the medieval Czersk and Liw lands (according to AHP). Prepared and edited by the Author





Ryc. 4. Domniemane grodzisko w Parysowie, pow. garwoliński: a – lokalizacja względem rynku wczesnonowożytnego miasta lokacyjnego (1958 – archiwum PZGiK); b – współczesna forma obiektu w odwzorowaniu LiDAR (za: Geoportal.gov.pl). Oprac. K. Skrzyńska

Fig. 4. Alleged stronghold in Parysów, Garwolin district: a – location in relation to the early modern chartered town's market place (1958 – PZGiK Archive); b – contemporary shape of the feature in LiDAR mapping (after: Geoportal.gov.pl). Prepared and edited by the Author

wy zachód od domniemanego obiektu obronnego, w 1538 r. lokowano miasteczko Parysów (ryc. 4a; Mazek 2015).

Na tym etapie rozpoznania nie da się powiedzieć wiele więcej. Identyfikacja tego stanowiska jako wczesnośredniowiecznego grodziska nie może być jednoznaczna, gdyż współczesny kształt cypla może być efektem wielowiekowych działań agrotechnicznych. O jakiejś fortyfikacji w Parysowie, nazywanej „zamkiem” wspomina zaś *Słownik geograficzny Królestwa Polskiego i innych krajów słowiańskich* (SG VII, 876). W średniowiecznych i nowożytnych dokumentach dotyczących tej miejscowości nie zachowały się żadne wzmianki o nim, założenie obronne nie jest też obecne w lokalnych przekazach ustnych i współczesnej mikrotoponimii<sup>13</sup>. Jedynym (niepewnym) tropem pozostaje nazwa średniowiecznej osady przedlokacyjnej, czyli *Sieczcza*. Podobnie jak polski toponim „Osiek” lub ukraiński „Sicz” może ona bowiem oznaczać grodzisko (zob. Gałęcki 2024a)<sup>14</sup>.

Pośrednio, na korzyść tezy postawionej przez J. Wysockiego przemawia też to, że domniemany gród w Parysowie mógłby pozostawać w zależności chronologiczno-przestrzennej z gródkiem stożkowatym, zadokumentowanym w pobliskim Kozłowie, pow. garwoliński (Górska *et al.* 1976, 71-73). Analogie do takiej bliskiej relacji (gród wczesnośredniowieczny/gródek późnośredniowieczny) odnajdujemy w sąsiednim dorzeczu Wilgi<sup>15</sup> oraz nad środkowym Świdrem – w przypadku wspomnianych już tutaj założeń obronnych w Latowiczu i Strachominie.

toponimów od apelatywów „siec”, „siekać” jako odnoszących się bezpośrednio do grodzisk (zob. Kowalczyk 1992; taż 2000, 42; taż 2004, 295, zwłaszcza przypis 71; Wójcik 2021, 148-150).

<sup>15</sup> Wczesnośredniowieczne grodzisko i późnośredniowieczny gródek stożkowaty w Górznie, pow. garwoliński dzieli odległość zaledwie 350 m; zob. Cwetsch – karty AZP stanowisk nr 5/5 i 6/6 w Górznie, gm. *loco*. Analogiczną parę, oddaloną od siebie o 2,4 km, tworzy wczesnośredniowieczna fortyfikacja odkryta w Hucie Żelechowskiej z datowanym na XV-XVI w. gródkiem rycerskim w Żelechowie; zob. Bienia, Figiel – karty AZP stanowisk nr: 9/15 w Hucie Żelechowskiej, gm. Żelechów i 2/2 w Żelechowie, gm. *loco*.

<sup>13</sup> Dziękuję Panu dr. Romanowi Mazkowi za konsultację w tej kwestii.

<sup>14</sup> Wątek znaczenia nazw typu Osiek/Osieck był szeroko omawiany w literaturze historyczno-onomastycznej, jednak dyskusja ta nie przyniosła jasnego zdefiniowania

## ONOMASTYCZNE ŚLADY GRODZISK

Obecność nazw miejscowych nawiązujących do usytuowanych w ich pobliżu wczesnośredniowiecznych założeń obronnych jest dobrze udokumentowana w sąsiednim zlewisku Kostrzynia i Liwca oraz nad Świdrem. Od takich obiektów pochodzą urzędowe nazwy miejscowości: Grodzisk, pow. węgrowski nad Liwcem i Grodzisk (Grodziszcz Mazowieckie), pow. miński – u źródeł bezimiennej strugi uchodzącej do Witówki, lewobrzeżnego dopływu Kostrzynia. W obydwu potwierdzono obecność reliktywów fortyfikacji datowanych od X i XI w. (Górska *et al.* 1976, 53-55; Wróblewski 2001a, 209). Same wskazane obiekty mają dodatkowo własne nazwy miejscowe: Okopy, Okopy Szwedzkie, Szwedzka Reduta. Podobnie jest w okolicach Latowicza, gdzie kilka takich toponimów wygenerowały wspomniane wcześniej grodziska w Dąbrówce i samym Latowiczu (Gajowniczek 2015, 31-44)<sup>16</sup>. Od tego pierwszego pochodzi też zapewne nazwa wsi Waliska, oddalonej o ok. 3 km na północny zachód od reliktywów założenia obronnego.

W górnym biegu Świdra, w odległości ok. 18 km na południowy wschód od trzech „latowickich” założeń obronnych, taki ślad zarejestrowany został przez Wojciecha Wróblewskiego (1988) podczas badań AZP na terenie przysiółka Celej w pobliżu miejscowości Kisielsk. Na południe od zabudowań, za bezimienną strugą<sup>17</sup>, znajduje się rozległy obszar bagienny o miejscowej nazwie Podgrodzie (ryc. 5a, b, c: 2)<sup>18</sup>. Obecnie jest on całkowicie zmeliorowany, a rowy (podobnie jak wcześniej bagnisko) tworzą obszar źródłowy kolejnego niewielkiego cieku bez nazwy, uchodzącego do Świdra na wysokości współczesnego Kisielska. W centralnej części tych starych bagien znajduje się też podłużny oz o lokalnej nazwie Grodzisk (ryc. 5a,

b, c: 1)<sup>19</sup>. Obecnie jego *plateau* jest prawie całkowicie zniszczone przez wybieranie żwiru. Wydaje się, że z powodu niewielkiej średnicy (ok. 28 m) wzniesienie to należy wyeliminować jako miejsce potencjalnej lokalizacji grodziska. Nie ma też jego śladów na obszarze zmeliorowanych bagien, tj. na Podgrodziu. Nie można jednak wykluczyć odnalezienia go w przyszłości, gdyż miejscowość Kisielsk, wymieniana w źródłach pisanych w końcu XIII w. jako *Kiselsco* (1297 – KDW II, s. 135, za: NMPol IV, s. 468), bez wątplenia ma wczesną metrykę. Nazwa ta wywodzi się od apelatywu *kisiel*, oznaczającego podmokły, zakwaszony teren (Bijak 2001, 94). Biorąc pod uwagę topografię lokalizacji współczesnej miejscowości na skraju wysoczyzny – opisane tu błota, poza samą, miejscami bardziej podmokłą, doliną Świdra, są jedynymi znaczącymi, od których mógł powstać ten toponim. Niewykluczone więc, że mamy tu do czynienia z relokacją osadnictwa po opuszczeniu fortyfikacji. Na „grodowy” charakter tej nazwy wskazuje też końcówka *-sk* (zob. Ościłowski 2016, 90), charakterystyczna dla nazw wczesnośredniowiecznych grodów – zarówno na Mazowszu (Łempicki 1989, 12), jak i na Podlasiu (Gałęcki 2024b).

Kolejnym przykładem jest nazwa miejscowości Starogród, usytuowanej nad Świdrem w odległości 11 km na zachód od Latowicza. Poza nią, zapisaną jako *Starogroth* już w 1408 r. (Kartoteka, hasło: Starogród), znane są z tej miejscowości trzy mikrotoponimy, które odnotowane zostały przez archeologów podczas badań wykopaliskowych prowadzonych w czerwcu 1961 r. na tamtejszym wczesnośredniowiecznym cmentarzysku (Bronicka-Rauhut, Rauhut 1977, 54, ryc. 1). Poza nim, noszącym lokalną nazwę Kościelnisko, zarejestrowali oni wzgórze Okopcy i toponim ten zinterpretowali jako onomastyczny ślad grodziska, a także rozległy obszar nazywany Siedliskami, gdzie natrafili na ślady wczesnośredniowiecznej osady (Bronicka-Rauhut, Rauhut 1977, 84).

Pomimo podejmowanych wielokrotnie prób, tamtejszego grodziska nie udało się jednak zlokalizować i w dotychczasowej informacji naukowej funkcjonuje ono jako nieodnalezione (Bryńczak, Martyniuk 1999, 226-227; Ościłowski 2016, 103, przyp. 189). Pośrednio świadczyły o nim: nazwa miejscowości oraz obecność cmentarzyska z grobami w obstawach kamiennych i dwóch osad odkrytych podczas badań AZP, wskazujących na stabilność lokalnego osadnictwa we

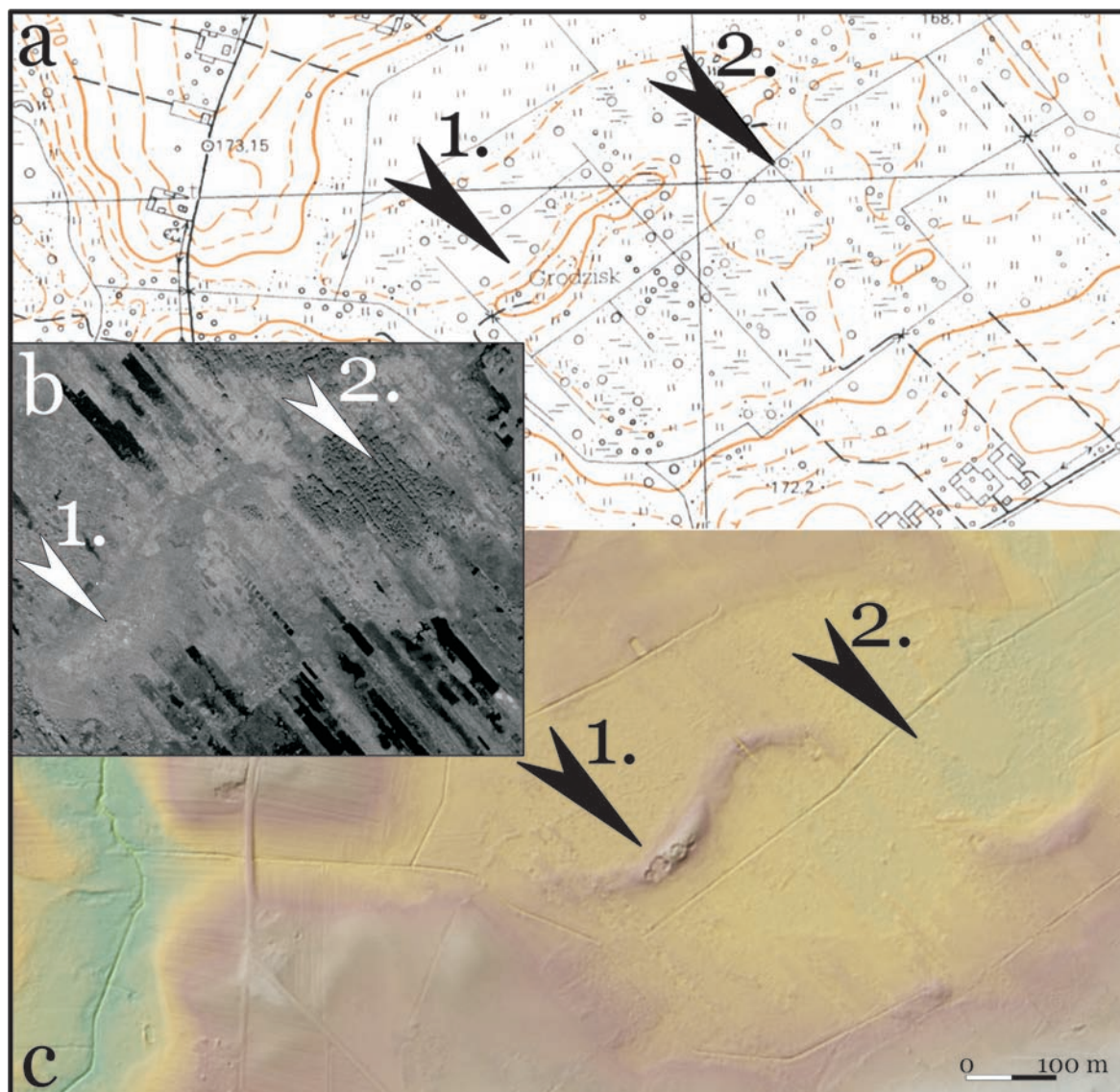
<sup>16</sup> Ślady wałów w Dąbrówce nazywane są przez miejscową ludność Grodziskiem, chociaż są one tak zniwelowane, że w terenie nie można ich dostrzec. Od wczesnośredniowiecznej fortyfikacji w Latowiczu bądź też od położonego powyżej niej średniowiecznego dworu książęcego pochodzić mogą okoliczne mikrotoponimy Gródka i Góra Grodzisk (ta druga to alternatywna nazwa dla Góry Królowej Bony).

<sup>17</sup> Dopływ z Brożkowa; Hydroportal – dostęp: 18 czerwca 2023.

<sup>18</sup> Na portalu zabytek.pl dostępny jest fragment mapy 1: 25000 (1965 r. – brak innych danych o publikacji), stanowiącej dokumentację osady oznaczonej jako Celej, gm. Stoczek Łukowski, st. 2, gdzie uwzględniono nazwę Podgrodzie.

<sup>19</sup> Geoportal – mapa topograficzna w skali 1: 10000 – 1965 r., dostęp: 18 czerwca 2023.





Ryc. 5. Poświadczony onomastycznie, przypuszczalnie wczesnośredniowieczny zespół osadniczy w przysiółku Celej w okolicach Kisielska: a – lokalizacja mikrotoponimów Grodzisko i Podgradzie; b – fotografia lotnicza wzniesienia Grodzisk i bagien Podgradzie wykonana w 1958 r. (archiwum PZGiK); c – odwzorowanie LiDAR tego samego wzniesienia (za: Geoportal.gov.pl); 1 – pagórek noszący lokalną nazwę Grodzisk; 2 – obszar podmokły nazywany Podgradziem. Oprac. K. Skrzyńska

Fig. 5. Onomastically-testified, presumably early medieval settlement complex in the Celej hamlet near Kisielsk: a – location of the microtoponyms Grodzisko and Podgradzie; b – aerial photo of the Grodzisk hill and Podgradzie swamps taken in 1958 (PZGiK Archive); c – LiDAR projection of the same area (after Geoportal.gov.pl); 1 – the hill locally named Grodzisk; 2 – wetland area called Podgradzie. Prepared and edited by the Author

wczesnym średniowieczu. Nekropola zarejestrowana została w tej ewidencji pod nr 2/23<sup>20</sup>, a grodzisko pod nr 1/22 – jako nieodnalezione, z danymi dotyczącymi przybliżonej jego lokalizacji cytowanymi za Bogusła-

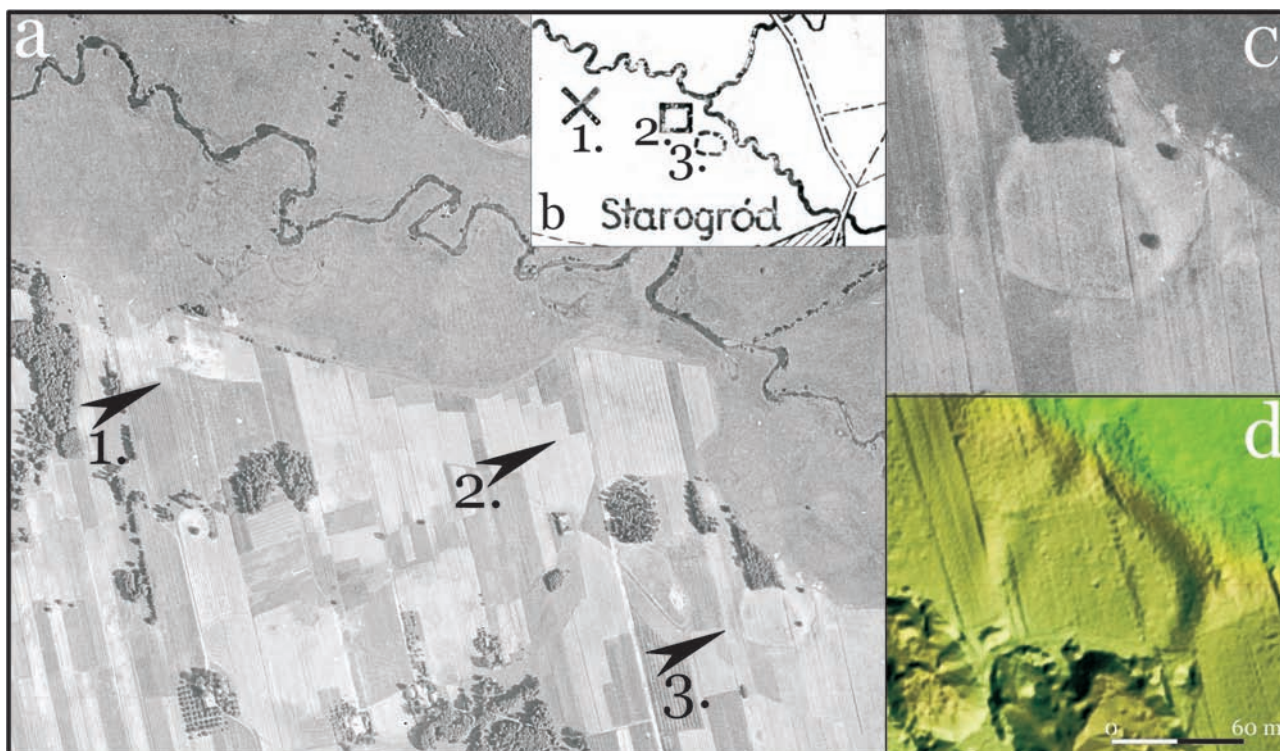
wem i Markiem Gierlachami<sup>21</sup>. Osada Siedliska także nie została wówczas zweryfikowana.

Sytuacja ta uległa zmianie dopiero w kwietniu 2023 r., kiedy lokalizację założenia obronnego udało się ustalić dzięki fotografii lotniczej (ryc. 6c), wykonanej w 1958 r., a więc zaledwie trzy lata przed tym,

<sup>20</sup> Karczeńska, Szpara – karta AZP stanowiska 2/23 w Starogrodzie, gm. Siennica. Obecnie nie istnieje – została zniszczona przez eksploatację żwiru.

<sup>21</sup> Karczeńska, Szpara – karta AZP stanowiska 1/22 w Starogrodzie, gm. Siennica.





Ryc. 6. Identyfikacja grodziska w Starogrodzie: a – fotografia lotnicza z 1958 r. (archiwum PZGiK); b – lokalizacja stanowisk odkrytych w trakcie badań wykopaliskowych 1961 r. (za: Bronicka-Rauhut, Rauhut 1977, ryc. 1); c – grodzisko, kadr z fotografii lotniczej (por. a); d – grodzisko, kadr z odwzorowania LiDAR (za: Geoportal.gov.pl); 1 – cmentarzysko Kościelnisko; 2 – osada Siedliska; 3 – grodzisko Okopcy. Oprac. K. Skrzyńska

Fig. 6. Identification of the stronghold in Starogród: a – aerial photograph from 1958 (PZGiK archive); b – location of sites discovered during the excavations in 1961 (after: Bronicka-Rauhut, Rauhut 1977, fig. 1); c – the stronghold in close-up from aerial photography (cf. a); d – the stronghold framed from the LiDAR projection (after: Geoportal.gov.pl); 1 – Kościelnisko cemetery; 2 – Siedliska settlement; 3 – Okopcy stronghold. Prepared and edited by the Author

jak prospekcję w rejonie badanego przez siebie cmentarzyska prowadzili Jadwiga Bronicka-Rauhut i Lechosław Rauhut. Zarys obiektu czytelny jest na niej dokładnie w tym miejscu, w którym oznaczyli go badacze (ryc. 6a, 6b). Grodzisko usytuowane było wówczas na polach uprawnych, co sprawiło, że jego wał był nieczytelny z perspektywy prospekcji powierzchniowej. Potem, w ciągu dziesiątków lat, stanowisko porósł sosnowy bór i całkowicie zniknęło ono z pola obserwacji archeologicznej. Obecnie informacje o nim zawarte w artykule omawiającym wyniki badań na cmentarzysku oraz obraz utrwalony na fotografii można było zweryfikować za pomocą wizualizacji cieniowanego Numerycznego Modelu Terenu dostępnej w Geoportalu (ryc. 6d). Zestawienie tych danych pozwoliło na jednoznaczne wskazanie miejsca usytuowania Okopców w odległości ok. 150 m na wschód od cmentarzyska.

Weryfikacja powierzchniowa przeprowadzona w 2023 r. potwierdziła te obserwacje. Grodzisko jest

terenowo nieczytelne – tylko osoba uprzednio znająca lokalizację jego wałów jest w stanie dostrzec je na powierzchni, gdzie mają formę bardzo niewyraźnych przewyższeń. Usytuowane są one na jednej z rozległych wydmy, które w postaci pasma gęsto porośniętego sosnami tworzą krawędź tamtejszej lewostronnej części doliny Świdra. Jak wynika z analizy archiwalnej fotografii lotniczej i wizualizacji na Geoportal.gov.pl (dostęp: 27 czerwca 2023), założenie to ma w planie kształt owalny, który nadaje mu pojedynczy wał (por. ryc. 6c, d). Całkowite wymiary wskazanego obiektu to ok. 110 m (NW-SE) na ok. 85 m (NE-SW), co daje całkowitą powierzchnię ok. 0,7 ha. Od strony wschodniej widoczne jest zagłębienie – być może stanowiące pozostałość rowu powstałego podczas budowy umocnień, ale pewniej będące reliktem niewielkiego wądołu, który powstał w wyniku erozji wydmy w miejscu okresowego spływu wód z wysoczyzny. Różnica wysokości między najlepiej zachowanymi partiami nasypu domniemanego wału a potencjal-



Ryc. 7. Kopalnia żwiru w Starogrodzie. Widok od północy, ze skraju majdanu grodziska. Fot. G. Skrzyński  
 Fig. 7. Gravel quarry in Starogród. View from the north, from the edge of the stronghold's courtyard.  
 Photo by G. Skrzyński

nym majdanem wynosi ok. 0,8 m, a między szczytem „umocnienia” a zagłębieniem „parowu” – punktowo 2,1 m. Od jego południowej strony znajduje się użytkowana kopalnia żwiru z wybieżyskiem o głębokości ponad 20 m (ryc. 7). Odkrywka ta zniszczyła już południowy odcinek umocnień, więc niezbędna jest tam interwencja Wojewódzkiego Konserwatora Zabytków Archeologicznych<sup>22</sup>.

W trakcie wizytacji stanowiska udało się także ustalić lokalizację osady Siedliska. Znajduje się ona dokładnie tam, gdzie wskazali J. i L. Rauhutowie – na rozległym cyplu (ok. 3 ha) uformowanym w strefie nadzalewowej doliny Świdra, naprzeciwko ujścia strugi Piasecznej, w odległości ok. 250 m na północ od cmentarzyska i na północny zachód od grodziska (ryc. 8 – a, b, c)<sup>23</sup>. Jest on w głównej mierze zajęty przez pola uprawne, na których powierzchni występuje liczny materiał zabytkowy w postaci ceramiki i kości zwierzęcych<sup>24</sup>. Na podstawie znalezionych tam fragmentów naczyń, osadnictwo na stanowisku

datować można między 2. połową XI a XIV-XV stuleciem. Analogiczne materiały odnaleziono na terenie rozległego wyniesienia (ok. 2,3 ha) znajdującego się już w dnie doliny rzecznej, w odległości niecałych 100 m na południowy wschód od Siedlisk, naprzeciwko grodziska (por. ryc. 8d). Wygląda więc na to, że obydwie osady pełniły w stosunku do niego funkcję przygodowych. Trzecią, oznaczoną nr AZP 21/50, odkryła Agnieszka Martyniuk<sup>25</sup> w 1996 r. Osada ta zajmowała *plateau* kolejnego rozległego cypla stanowiącego krawędź doliny rzecznej, usytuowanego w odległości ok. 100 m na wschód od grodziska. Obecnie jest on całkowicie zniszczony – w miejscu tym wykopano stawy, a stok doliny w najbliższym jego otoczeniu mechanicznie zniwelowano (por. ryc. 8e). W odległości 350 m na południowy wschód od niego, na polach uprawnych sąsiadujących z zabudową współczesnej miejscowości w pobliżu mostu na Świdrze, zarejestrowano analogiczny punkt osadniczy<sup>26</sup> (por. ryc. 8f). Pochodzący stamtąd materiał datowany jest na wczesne i późne średniowiecze – jest więc on także zbliżony do tego, który znalazłam na Siedliskach.

Jak wynika z przeprowadzonych badań, wskazany zespół osadniczy, składający się z grodu, co najmniej czterech osad i szkieletowego cmentarza

<sup>22</sup> Powiadomienie mailowe z dn. 10 maja 2023 r.

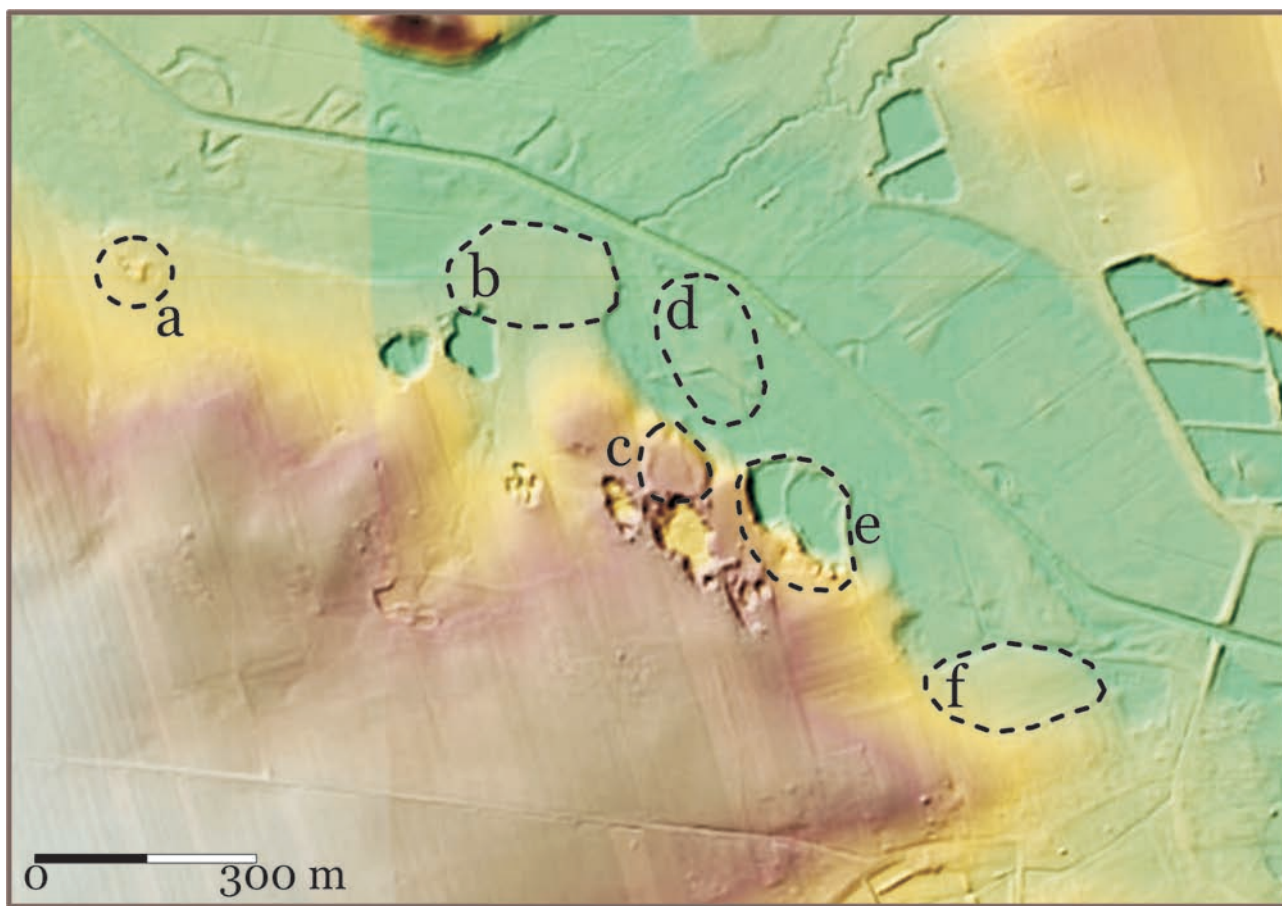
<sup>23</sup> Być może należy ją identyfikować z nieodnaniezoną w terenie osadą znaną z archiwalnej literatury, z której ceramika znajduje się w zbiorach Państwowego Muzeum Archeologicznego w Warszawie, por. Karczeńska, Szpara – karta AZP stanowiska 20/41 w Starogrodzie, gm. Siennica.

<sup>24</sup> Te ostatnie znaleziono głównie w hałdach powstałych podczas kopania rowów melioracyjnych wzdłuż krawędzi cypla – najwyraźniej zakończonych krótko przed moją wizytą.

<sup>25</sup> Karczeńska, Karczewski – karta AZP stanowiska nr 21/50 w Starogrodzie, gm. Siennica.

<sup>26</sup> Karczeńska – karta AZP stanowiska 24/94 w Starogrodzie, gm. Siennica.





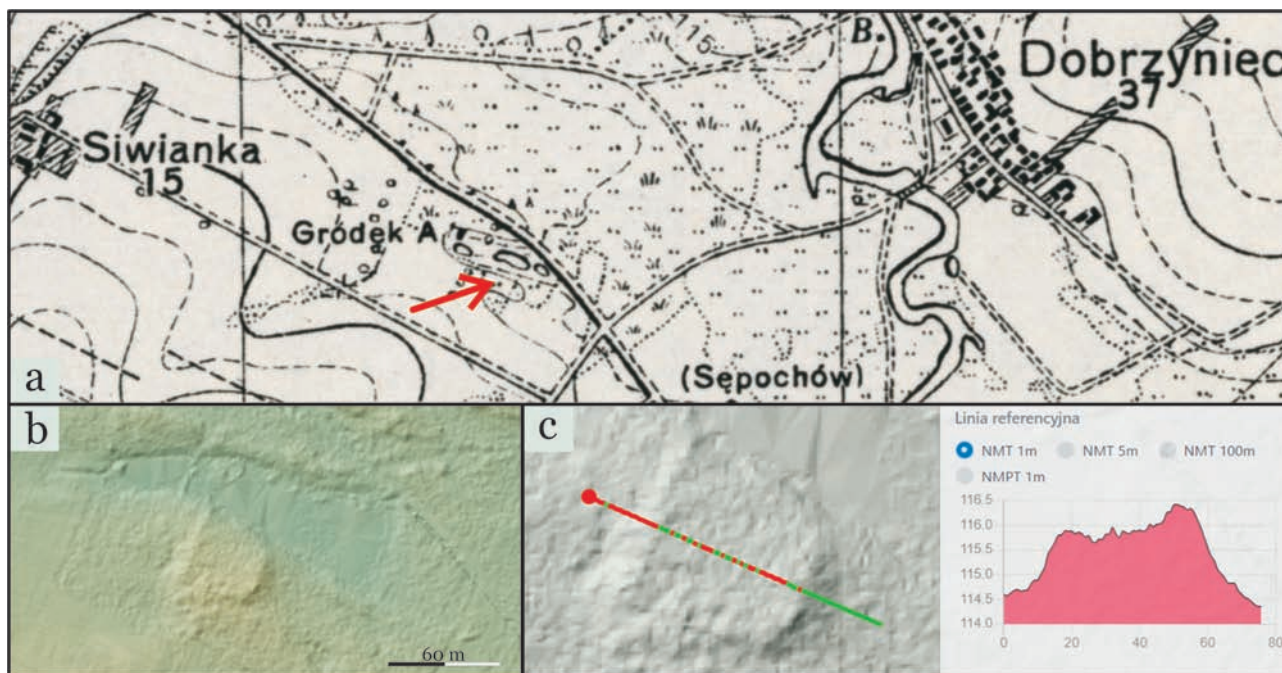
Ryc. 8. Wczesnośredniowieczny zespół osadniczy w Starogrodzie: a – cmentarzysko Kościelnisko (st. 2/23); b – osada Siedliska (st. 20/41 [?]); c – grodzisko Okopcy (st. 1/22); d – osada odkryta wiosną 2023 r.; e, f – inne osady (st. 21/50 i 24/94). Na podstawie weryfikacji powierzchniowej oprac. K. Skrzyńska

Fig. 8. Early medieval settlement complex in Starogród: a – Kościelnisko cemetery (Site 2/23); b – Siedliska settlement (Site 20/41 [?]); c – Okopcy stronghold (Site 1/22); d – settlement discovered in the spring of 2023; e, f – other settlements (Sites 21/50 and 24/94). Based on surface verification, prepared and edited by the Author

(por. ryc. 8), funkcjonował w XII-XIII w. Ceramika z Siedlisk sugeruje też, że jego początki mogą też sięgać 2. połowy XI w. Schyłkowa zaś faza co najmniej dwóch z czterech odkrytych siół może być datowana na XIV-XV w. Należy więc przypuszczać, że to do nich odnosiła się odnotowana na początku XV w. nazwa *Starogroth*. Kompleks ten rozwinął się przy przeprawie przez rzekę, która prawdopodobnie funkcjonowała w rejonie późniejszego wczesnonowożytnego mostu na Świdrze (Heldensfeld, ark. 145). Jego usytuowanie, pomijając kwestię zmiany koryta rzeki w efekcie melioracji, powieliła także przejazd współczesny. Ekonomiczne podstawy dla tamtejszego wczesnośredniowiecznego zespołu osadniczego dawał zapewne trakt przecinający rzekę na jego wysokości (zob. Skrzyńska 2023). Gród mógł zaś kontrolować lokalną przeprawę, pełniąc funkcje strażniczo-fiskalne. O istotnym jego znaczeniu dla nadliwieckiej

części mazowieckiego pogranicza może świadczyć to, że jego funkcje, podobnie jak to sugerowałam już w odniesieniu do domniemanego grodziska w *Sieczczy* (Parysowie), przejąć mógł położony pomiędzy nimi późnośredniowieczny gródek rycerski w Koźłowie. Biorąc pod uwagę, że opisywany wyżej mikroregion osadniczy nazywano „staro-grodem” już na początku XV w., zakładać też należy, że inicjalną fazę funkcjonowania jego potencjalnego, stożkowego następcy (w domyśle: „nowo-grodu”) być może łączyć trzeba już co najmniej z XIV stuleciem. Trakt komunikacyjny nadzorowany przez te założenia na wysokości Parysowa (*Sieczczy*) łączył w jedną dwie główne drogi prowadzące z Małopolski. Były to szlaki: 1) z Lubelszczyzny wzdłuż Wilgi przez Zwoleń i Miastków oraz 2) od przepraw wiślanych w rejonie Stężycy przez Garwolin. Następnie droga ta przechodziła przez Świder w Starogrodzie i ponownie roz-





Ryc. 9. Siwianka – średniowieczna Wola Dobrzyńska: a – lokalizacja mikrotoponimu Gródek A (za: Głupianka 1939); b, c – odwzorowanie i profil prostokątnej struktury ziemnej (za: Geoportal.gov.pl). Oprac. K. Skrzyńska

Fig. 9. Siwianka – medieval Wola Dobrzyńska: a – location of the microtoponym Gródek A (after: Głupianka 1939); b, c – the plan and the profile of rectangular earth structure (after: Geoportal.gov.pl). Prepared and edited by the Author

widłała się w okolicach Siennicy na kierunki północno-zachodni (przeprawy na Wiśle: Bródno, Jazdów) i północno-wschodni (Liw, Drohiczyn). We wczesnym średniowieczu mogła też ona mieć odgałęzienie już przy przeprawie przez rzekę<sup>27</sup>, wiodące na północny zachód wzdłuż Świdra ku Wiśle, z etapami wyznaczanymi lokalizacją kolejnych grodów „świdrzańskich”, których ślady czytelne są w lokalnej toponimii.

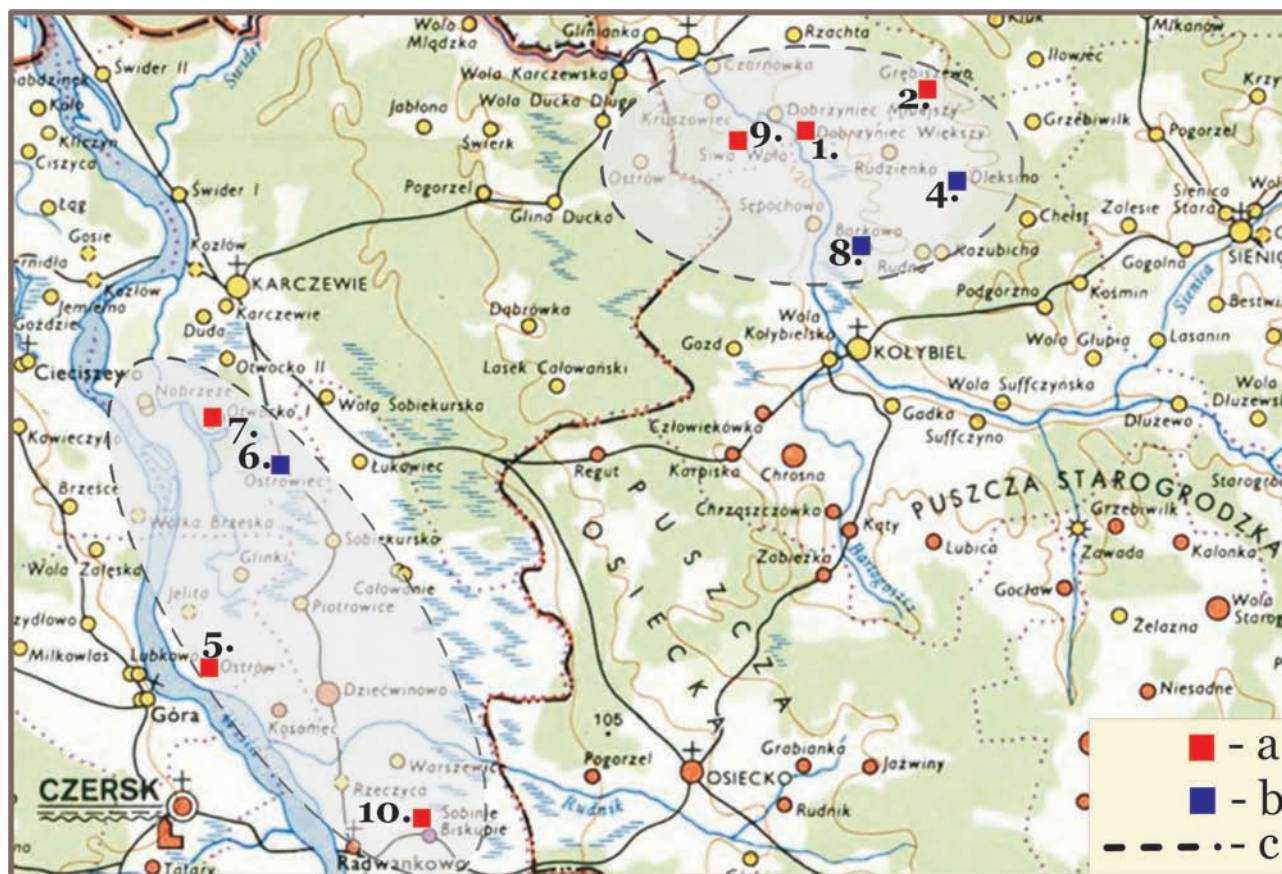
Pierwszy z nich sygnalizuje nazwa miejscowa Gródek A, którą jeszcze przed wojną oznaczane były pola położone nad Świdrem, w odległości ok. 600-700 m na południowy wschód od Siwianki (ryc. 9a; Glinianka 1939). Określała ona miejsce o warunkach fizjograficznych podobnych do tych odnotowanych w nieodległym Starogrodzie. Jest to szeroka, dolna partia stoku wysoczyzny, łagodnie przechodząca w strefę terasy nadzalewowej dna lewobrzeżnej części doliny Świdra. Krajobraz ten urozmaicony jest podłużnymi pasmami piaszczystych wydmy usytuowanych mniej więcej równolegle do koryta rzeki, na krawędzi stoku oraz w strefie zalewowej. W latach sześćdziesiątych ubiegłego wieku stanowiły one teren otwarty, potem były stopniowo zalesiane i w takiej sz-

cie pozostają do dziś<sup>28</sup>. Pomiędzy tymi wyniesieniami widoczne są ślady rynnowatych zagłębień, do których w przeszłości uchodziły niewielkie strugi okresowo odprowadzające wodę z wysoczyzny. Na jednej z takich wydmy widoczny jest zarys czworokątnej struktury, od północy częściowo zniszczonej przez rynnowe jezioro (ryc. 9b). Ten antropogeniczny kształt nadają jej terenowo niewidoczne, wyniesione krawędzie o wysokościach: do 0,5 m od strony NW i do 1,0 m od strony WE (ryc. 9c). Średnica obiektu to ok. 50 m. Wizytacja przeprowadzona w czerwcu 2023 r. nie dostarczyła żadnych danych w zakresie bliższej identyfikacji tego obiektu: teren wzniesienia jest obecnie ogrodzoną wysokim płotem, niezabudowaną działką rekreacyjną, porośniętą sosnowym lasem.

Tłem dla nazwy miejscowej oraz wskazanej wyżej struktury są wzmianki w źródłach pisanych z 4. ćwierci XV i 1. połowy XVI w., zamieszczone w *Kartotece Słownika historyczno-geograficznego*, której opracowanie zainicjowali Adam Wolff i Anna Borkiewicz-Celińska (zob. Kartoteka). W kilku z przeanalizowanych przez nich dokumentów, zawierających nazwy miejscowości zidentyfikowanych

<sup>27</sup> Szerzej na ten temat: Skrzyńska 2023.

<sup>28</sup> Analiza archiwalnych zdjęć z lat 1958-1980 na Geoportal.gov.pl (dostęp: 29 czerwca 2023).



Ryc. 10. Miejscowości z ziemi czerskiej, wymienione w dokumentach z 4. ćwierci XV i 1. połowy XVI w. wraz z niezlokalizowanym dotąd toponimem Grodzisko (numeracja wg tabeli 1): a – nazwy miejscowe odnotowane pod datami 1476 i 1504, 1506; b – nazwy miejscowe wymienione w dokumentach z lat 1524, 1539; c – możliwe lokalizacje wsi Grodzisko. Pozostałe oznaczenia za AHP. Oprac. K. Skrzyńska

Fig. 10. Localities from the Czersk region, mentioned in documents from the fourth quarter of the 15<sup>th</sup> and the first half of the 16<sup>th</sup> century, together with the previously unlocalized toponym Grodzisko (numbers according to Table 1): a – place names recorded under the dates 1476, 1504, 1506; b – place names mentioned in documents from 1524, 1539; c – possible locations of the village Grodzisko. Other markings after AHP. Prepared and edited by the Author

jako położone w ziemi czerskiej na prawym brzegu Wisły, odnaleźć można informację o wsi *Grodzisko*, której usytuowania dotąd nie udało się w przekonujący sposób wskazać. Najstarszy dotyczący jej zapis, w zniekształconej formie „Brozyska”, pochodzi z 1476 r., gdzie toponim ten pojawił się wśród nazw innych wsi ziemi czerskiej zwolnionych decyzją księcia ze służebności stawiania oraz naprawiania zamków i warowni (KDM, nr CCXXXVI; por. tabela 1: kol. 2). We wzmiance z początku XVI w. (MK 18, p. 251; por. tabela 1: kol. 3) i późniejszych są to już wyraźne, chociaż różne pod względem fonetycznym zapisy wyrazu „grodzisko” (por. tabela 1: kol. 4).

Zestawienie rozpoznanych nazw miejscowości wymienionych w dwóch najstarszych dokumentach (tabela 1: kol. 2 i 3) oraz oznaczenie ich na mapie południowej części Mazowsza (ryc. 10) pozwala

wnioskować, że tworzą one dwa zespoły, różniące się lokalizacją: 1) pomiędzy Wisłą a jej niewielkim prawobrzeżnym dopływem – Jagodzianką oraz 2) w dorzeczu środkowego Świdra. W pierwszym z nich, za A. Wolffem i A. Borkiewicz-Celińską (zob. Kartoteka), Urszulą Bijak (2001) oraz słownikiem *Nazwy miejscowe Polski. Historia, pochodzenie, zmiany* (Rymut *et al.* red. 1996-2017), identyfikują miejscowości w pow. otwockim: Ostrówek i Otwock Wielki oraz Sobienie Szlacheckie (lub Królewskie) w dolinie Wisły. Drugą lokalizację sygnalizują: Dobrzyniec i Siwianka (dawniej: *Wola Dobrzyniecka*; zob. Kartoteka, hasło: Siwianka) w pow. otwockim oraz Grębiszew w pow. mińskim. Średniowieczna wieś *Grodzisko* zapewne związana była przestrzennie z jednym z tych rejonów. Za jej usytuowaniem nad Wisłą opowiedziała się U. Bijak (2001, 67) wskazując, że toponim ten



odnosi się do zaginionej wsi w okolicach Radwankowa Szlacheckiego lub Królewskiego i podtrzymując tym samym opinię zamieszczoną w opracowaniu A. Wolffa i A. Borkiewicz-Celińskiej (Kartoteka). Jednak w tym samym zestawie fiszek znaleźć można także późniejsze zapisy toponimu *Grodzisko* (por. tabela 1: kol 4), pochodzące z lat dwudziestych i trzydziestych XVI w. Na ich podstawie można wnioskować, że wieś o takiej nazwie istniała (także?) w dorzeczu środkowego Świdra<sup>29</sup>, a konkretniej w okolicach Oleksina i Rudna, pow. otwocki, które wraz z nią kilkakrotnie były wymieniane jako wchodzące w skład tych samych dóbr (MK 39, p. 249; 41, pp. 10, 15; 60, pp. 279, 277)<sup>30</sup>. Niewątpliwie nie chodzi tutaj o Starogród, który, chociaż położony zaledwie 11 km na południowy wschód od Rudna, już na początku XV w. notowany był pod własną nazwą (Rymut *et al.* red. 1996-2017, XV, 190; por. wyżej). Jedyna możliwość pośredniej identyfikacji, przy obecnym stanie badań, rysuje się w odniesieniu do opisanego już, lokalnego toponimu Gródek A, przed wojną określającego pola na południowy wschód od Siwianki, naprzeciw Dobrzyńca, usytuowanego po drugiej stronie Świdra. Są one położone zaledwie 4,3 km na południowy zachód od Grębiszewa, ok. 3 km na północny zachód od Rudna i ok. 4 km na zachód od Oleksina. Istnieje więc prawdopodobieństwo, że zaginiona osada mogła znajdować się w rejonie potencjalnej tamtejszej fortyfikacji. Nie wyklucza to możliwości, że kolejna tak samo nazywana wioska znajdowała się gdzieś nad Wisłą w okolicach Radwankowa. Tylko na samym południowo-wschodnim pograniczu średniowiecznego Mazowsza takie nazwy, powiązane ze starszymi

fortyfikacjami, otrzymało pięć miejscowości<sup>31</sup>. Obydwie wskazane opcje mają więc obiecujące perspektywy badawcze.

Rozszerza je jeszcze szansa na odnalezienie kolejnego grodziska, które istnieć mogło w dorzeczu dolnej Mieni. W odległości ok 12 km na północny zachód od Siwianki, pomiędzy wsiami Piekło i Żanęcin koło Wiązownej (ryc. 11a), przed wojną funkcjonował folwark o miejscowej nazwie Gródek (SG II, 816, nr 1; Otwock 1933). Bezpośrednio w zasięgu jego granic na odwzorowaniu LiDAR nie dostrzegłam żadnej wyróżniającej się formy terenowej, która mogłaby być wytypowana do weryfikacji archeologicznej jako hipotetyczny relikwyt założenia obronnego. Wzniesienie wybrane przeze mnie jako prawdopodobny ślad takiej struktury, usytuowane w odległości 2 km na zachód, w Emowie (ryc. 11b), w świetle prospekcji powierzchniowej, wykonanej w lipcu 2023 r. okazało się być naturalne. Kwestia lokalizacji potencjalnego grodziska nad dolną Mienią pozostaje więc nadal otwarta. Z przeprowadzonych w tym rejonie badań powierzchniowych znanych jest kilkanaście punktów osadniczych datowanych na wczesne średniowiecze, w tym cztery zakwalifikowane jako osady z XI-XIII w.<sup>32</sup> Odpowiedź na pytanie, czy były one chronologicznie i przestrzennie powiązane z obiektem obronnym jest postulatem badawczym obecnie najistotniejszym dla tej części regionu.

## PODSUMOWANIE

Podjęte badania pozwoliły na pełne przywrócenie do obiegu naukowego grodziska w Starogrodzie oraz wprowadzenie do niego trzech obiektów obronnych dotąd szerzej nieznanymi, tworzących niekonwencjonalne skupisko w rejonie Latowicza. Dodatkowo wykazały one, że istnieje perspektywa badawcza dla dwóch kolejnych przypuszczalnie wczesnośredniowiecznych fortyfikacji usytuowanych w zachodniej części dorzecza Świdra, których istnienia dotąd się nie spodziewano. Takie założenia można poczynić

<sup>29</sup> Miejscowości Oleksin, pow. siedlecki i Grodzisk (Grodziszczce), leżące w odległości 6 km od siebie odnajdujemy także w dorzeczu Kostrzyna. Znajduje się tam również wieś o nazwie Rudka, pow. miński, która położona jest w odległości 1,5 km na południowy zachód od Grodziska. O identyfikacji z miejscowościami nad Świdrem zdaje się jednak przesądzać szerszy kontekst historyczny wzmianek – przede wszystkim wskazane w dokumentach nazwiska właścicieli.

<sup>30</sup> Poza nimi, jako trzecia wymieniana jest tam również nazwa *Ostrowiecz*, identyfikowana z Ostrowcem w gm. Karczew (Bijak 2001, 148 [2], por. tabela 1, kol. 4, nr 6). Z uwagi na dużą odległość między Rudnem i Oleksinem nad Świdrem a Ostrowcem nad Wisłą należałoby zbadać możliwość identyfikacji wskazanej nazwy z Ostrowem lub Ostrowikiem w gm. Kołbiel. Ich lokalizacja lepiej bowiem koresponduje z usytuowaniem pozostałych dwóch wsi, które wymieniono w młodszych dokumentach (por. tabela 1, kol. 4 i ryc. 10).

<sup>31</sup> Gródek, pow. sokołowski – nad Bugiem; Grodzisk, pow. sokołowski – nad Cetynią; Grodzisk, pow. węgrowski – nad Liwcem; Grodzisk (Grodziszczce Mazowieckie), pow. miński – nad pośrednim dopływem Kostrzyna i wreszcie Starogród, pow. miński – nad Świdrem.

<sup>32</sup> Woyda – karty AZP stanowisk w gm. Wiązowna: V/39 i 7/41 w Boryszewie, 4/50 w Emowie, 3/33 w Wiązownej Kościelnej.



Tabela 1. Nazwy miejscowości ziemi czerskiej – kontekst toponimu Grodzisko w średniowiecznych i wczesnonowożytnych źródłach pisanych (za: MK i Kartoteka). Oprac. K. Skrzyńska

Table 1. Place names of the medieval Czersk Land – the context of the toponym Grodzisko in medieval and early modern written sources (according to MK and Kartoteka). Prepared by the Author

Lp./kol.	Identyfikacja/ lokalizacja	1476 r.			1504, 1506 r.			1524, 1539 r.			Literatura
		1.	2.		3.			4.		5.	
1.	Dobrzyniec, pow. otwocki		Dobrzynycz		Dobrzynycz			–		Rymut i in. (red.) 1996-2017, II, 387-388	
2.	Grębiszew, pow. miński		Rambyschewo		Grambischewo			–		Rymut i in. (red.) 1996-2017, III, 366	
3.	Grodzisko, lok. nieznana		Brozyska (!)		Grodzysko			Grodzisko/ Grodzysko		Bijak 2001, 61	
4.	Oleksin, pow. otwocki		–		–			Olexino		Kartoteka, hasło: Oleksin; Bijak 2001, 143 (1)	
5.	Ostrówek (?), pow. otwocki		Ostrow		Ostrow			–		AHP; Bijak 2001, 140 (7)	
6.	Ostrówiec, pow. otwocki		–		–			Ostrowiecz		Kartoteka, hasło: Ostrówiec; Bijak 2001, 148 (2)	
7.	Otwock Wielki, pow. otwocki		Othwoczko		Othphoczko			–		Bijak 2001, 149-150	
8.	Rudno, pow. otwocki		–		–			Rudno		Kartoteka, hasło: Rudno	
9.	Siwianka, pow. otwocki		–		Wolya Dobrzynieczka			–		Por. Kartoteka, hasło: Siwianka	
10.	Sobienie Szlacheckie, pow. otwocki		Sobyne		Schobyne			–		Bijak 2001, 189; Rymut i in. (red.) 1996-2017, XV, 10	



Ryc. 11. Okolice Wiązownej. Lokalizacja potencjalnego grodziska wczesnośredniowiecznego: a – folwark Gródek na przedwojennej mapie (za: Otwock 1933); b – odwzorowanie LiDAR naturalnego wzniesienia w Emowie (negatywnie zweryfikowane grodzisko) – za: Geoportal.gov.pl; 1 – lokalizacja śladu onomastycznego; 2 – usytuowanie naturalnego wzniesienia podobnego do grodziska. Oprac. K. Skrzyńska

Fig. 11. The vicinity of Wiązowna. Location of a potential early medieval stronghold: a – the Gródek farm on the pre-War map (after: Otwock 1933); b – LiDAR scan of the natural hill in Emów (negatively verified stronghold), after Geoportal.gov.pl; 1 – location of the onomastic trace; 2 – location of the natural hill similar to a stronghold. Prepared and edited by the Author

na podstawie analizy przedwojennych nazw miejscowych (Gródek A w Siwiance i Gródek w okolicach Wiązownej) oraz adnotacji zawartych w średniowiecznych i wczesnonowożytnych źródłach pisanych (zaginiona wieś Grodzisko). Bilans w zakresie informacji o wczesnośredniowiecznych założeniach obronnych tego regionu przedstawia się obecnie następująco: do niedawna w obiegu naukowym funkcjonowało tylko domniemane grodzisko w Parysowie oraz ślady toponomastyczne dwóch kolejnych – w Starogrodzie i Kisielsku. Obecnie – po badaniach AZP w 2016 r. oraz weryfikacji terenowej i kwerendach wykonanych w celu zebrania materiału do tego artykułu w 2023 r. – mamy informacje o łącznie ośmiu obiektach: czterech pewnych grodziskach (Dąbrówka, Łatowicz, Starogród i Strachomin), jednym domniemanym (Parysów) oraz o mikrotoponimach sygnalizujących lokalizację trzech kolejnych (Kisielsk, Siwianka, Wiązowna).

Region ten, pozostający dotąd na dalekim marginesie zainteresowań archeologów, dzięki zreferowanym tutaj odkryciom, dopiero teraz ujawnia więc swój potencjał badawczy. Jest on szczególnie istotny

dla studiów nad etapami i formą zasiedlania obszarów puszczańskich, bo za taki uznawane jest dorzecze Świdra, a przede wszystkim jego część środkowa i dolna, którą jeszcze w dobie wczesnonowożytnej porastał zwarty areal Puszczy: Osieckiej, Starogrodzkiej i Dębskiej (por. AHP). Ponadto (a może przede wszystkim) należy zwrócić uwagę, że wiedza archeologiczna o osadniczym i terytorialnym konstyтуowaniu się ziemi czerskiej, a w szczególności jej zawiślańskiej części jest obecnie znikoma. Z tego powodu sytuacja osadnicza tego obszaru we wczesnym średniowieczu warta jest pogłębionych badań. Ze wstępnego jej rozpoznania wynika, że bardziej wyraziste ekumeny, składające się być może nawet z kilku równoczesnych punktów osadniczych, rozwijały się tam głównie w miejscach przepraw rzecznych, sygnalizujących przebieg traktów komunikacyjnych. Wymowę tej obserwacji wzmacniają grodziska, których usytuowanie, przy założeniu, że były one użytkowane jednocześnie, wskazywać może na ich funkcje strażniczo-logistyczno-fiskalne w zakresie obsługi dróg. Na podstawie ich rozmieszczenia – głównie nad samym Świdrem w odległościach nie przekraczających 20 km, tj. tylu, ile

zaprzęg konny mógł sprawnie pokonać w ciągu jednego dnia (Kowalczyk 1992, 115-116) – można sformułować tezę, że mogły być one budowane szeregowo wzdłuż traktów. Tę samą obserwację poczyniono dla łańcucha grodzisk zarejestrowanych w dorzeczu Kostrzyna oraz środkowego i dolnego Liwca, gdzie odległości między pojedynczymi obiektami są podobne (Wróblewski 2001a, 212; por. ryc. 3 i uzupełnienia w Skrzyńska 2023). Także one na pewnym etapie mogły funkcjonować równocześnie, a takiej fazy upatrywać trzeba w 2. połowie XI i w XII w. – nawet przyjmując, że tamtejsza sieć grodowa reprezentuje dwa odrębne horyzonty chronologiczne (zob. Wróblewski 2001b). Postulatem dla przyszłych badań jest więc pytanie, czy współtworzyły one w tym czasie kordon z fortyfikacjami rozmieszczonymi nad Świdrem? Wymaga to jednak wykopaliskowej weryfikacji ustaleń poczynionych dla grodzisk nadliwieckich, z których kilka badanych było kilkadziesiąt lat temu (Górska *et al.* 1976, 15-17, 53-55, 161-164; Wróblewski 1990) oraz takiego samego rozpoznania pozostałych, w tym kluczowych dla regionu: w Starogrodzie i Latowiczu nad Świdrem, Jarnicach-Pierzchałach nad Liwcem, a może także nieznanego dotąd grodziska w Morzyczynie-Włókach, odnalezione nad Bugiem *vis á vis* Broku (por. ryc. 3). Wszystkie one usytuowane są bowiem w strefie wczesnośredniowiecznych pograniczy mazowiecko-małopolskiego i mazowiecko-ruskiego, które w 2. połowie XI i w XII w. zyskiwały zapewne kształt odzwierciedlony w późnośredniowiecznych podziałach terytorialnych (AHP – por. ryc. 3). Sugeruje to, że grody nadświdurskie mogły pełnić kluczową rolę w zakresie administracyjnej i militarnej organizacji południowo-wschodniego pogranicza Mazowsza w dobie terytorialnego konsolidowania się ziemi czerskiej (zob. Kasperowicz 1985, 23-25). Ich: 1. potencjalnie osiowy układ w dorzeczu Świdra sugerujący związek z traktem komunikacyjnym, wyraźnie ukierunkowanym na przeprawy wiślane w rejonie Starego Bródna<sup>33</sup> lub pewnie – Jazdowa<sup>34</sup>; 2. potwierdzona w przypadku grodzisk zlokalizowa-

nych w terenie obecność powiązanych z nimi zespołów osad, „gniazdowo” rozmieszczonych w zbliżonych odległościach od siebie w strefie „pustki osadniczej” puszczańskiego pogranicza – przypominają sytuację zaobserwowaną na przeciwległych, północnych i północno-wschodnich rubieżach Mazowsza (Trzeciecki 2018, 56-58).

Z punktu widzenia archeologa więc, potwierdzenie obecności wczesnośredniowiecznych założeń obronnych w dorzeczu Świdra ma zasadniczą wartość dla dalszych badań nad terytorialnym kształtowaniem się Mazowsza. Kwestia braku przynależności południowej jego części do wczesnopiastowskiej prowincji mazowieckiej, w świetle ustaleń Aleksandra Gieysztora (m.in. 1989, 2), wydaje się pewna. Dodatkowo obszar ten od początku ustanowienia zwierzchności piastowskiej za Wisłą mógł mieć odrębną przynależność diecezjalną (Abraham [1890] 1962, 129; por. jednak Żebrowski [1994] 2006, 162-163, 175). „Płocka” część prowincji podlegać bowiem miała arcybiskupstwu w Gnieźnie, a „czerska” misyjnemu biskupstwu w Poznaniu (Sułowski 1975, 38). Wyrzistość tego rozdziału wzmocniło dodatkowo ustanowienie biskupstwa w Płocku dla północnego Mazowsza i archidiaconatu w Czersku podlegającego biskupstwu poznańskiemu dla jego części południowej (Silnicki 1962, 352-353). Równoleżnikowa granica między tymi domenami w końcu 2. ćwierci XII w. miała przebiegać od Kamiona nad Wisłą do Liwa nad Liwcem (Żebrowski [1994] 2006, 163), a więc prawie na całej długości wododziałem Świdra i Bugu. Wynika z tego, że administracyjna i terytorialna konsolidacja ziem w dorzeczu tej pierwszej rzeki zachodzić mogła od początku równolegle i niezależnie od Płocka (zob. Wasilewski 1981, 14, 22-23, 30; Teterycz-Puzio 2012, 35-37), być może dopiero od połowy XI w., w efekcie powstania tzw. pierwszego grodu w Czersku, albo jeszcze później – dopiero w ciągu XIII w. – w wyniku ustanowienia tam kasztelanii, odbudowy ośrodka i krystalizowania się odrębności ziemi czerskiej w czasach Konrada Mazowieckiego (zob. Słupecki 2016, 33-35, Trzeciecki 2017, 230-231; Teterycz-Puzio 2019).

Świadectwem którego etapu jest powstanie scharakteryzowanej tu wstępnie sieci grodowej – nie wiadomo; czy grody te funkcjonowały w tym samym czasie – także nie wiadomo; czy wszystkie zbudowano już po aneksji piastowskiej, czy przynajmniej niektóre (np. Latowicz nad Świdrem, Zwola Poduchowna nad Wilgą) mogły powstać w fazie przedpaństwowej – także nie wiadomo. Trzeba jednak zauważyć, że

<sup>33</sup> O tamtejszym zespole osadniczym, złożonym z dziesiątowiecznego grodziska i osady funkcjonującej do końca XI w., zob. O. Lipińska 2001.

<sup>34</sup> Chodzi tu o położony na obu brzegach Wisły zespół osadniczy, złożony z grodu w dzisiejszym warszawskim Ujazdowie oraz osad na Solcu i w Kamionie, którego początkowy etap funkcjonowania w rejonie lokalnej przeprawy przez Wisłę datować można od połowy XI do ostatniej ćwierci XIII w. – zob. m.in. Gieysztor 1968; Gierlach 1975; Gołębniak 1978; Gierlach 1991.



ich charakterystyczne osiowe rozmieszczenie może odzwierciedlać wewnętrzne podziały administracyjne i strukturę terytorialną wczesnośredniowiecznej domeny czerskiej zarówno na wstępnym etapie, tj. w fazie przyłączenia ziem nadświdwskich do państwa (zapewne wraz z wzniesieniem pierwszego gro-

du w Czersku – po połowie XI w.), jak też w dobie jej trzynastowiecznego rozkwitu. Dlatego wprowadzenie ich do dyskusji naukowej, nawet przy obecnym prawie zerowym stanie ich rozpoznania, ma tak istotne znaczenie dla dalszych studiów, w które archeologia może w przyszłości wnieść cenny wkład.

#### Declaration of competing interest:

The author declare that she has no known competing financial interests or personal relationships that could have appeared to influence the work reported in this paper.

## BIBLIOGRAFIA

### Źródła

- AHP – *Atlas historyczny Polski. Ziemie polskie Korony w drugiej połowie XVI wieku*. Mapa-załącznik oprac. pod kierunkiem T. Paneckiego. Warszawa 2021.
- Heldensfeld 1801-1804 – *Die Karte von Westgallizien*, skala 1: 28.800, oprac. A.M. von Heldensfeld. Wien 1801-1804. Publikacja internetowa: [maps.arcanum.com/en/map/europe-18century-firstsurvey](https://maps.arcanum.com/en/map/europe-18century-firstsurvey) (dostęp: luty 2023).
- Glinianka 1939 – *Mapa szczegółowa Polski 1: 25000 (1929–1939)*. *Glinianka: pas 40–słup–33–D*. Warszawa 1939. Publikacja internetowa: Mapy archiwalne Polski i Europy Środkowej ([amzp.pl](https://amzp.pl)) – dostęp: czerwiec 2023.
- Kartoteka – *Kartoteka Słownika historyczno-geograficznego Mazowsza w średniowieczu*, oprac. A. Wolff, A. Borkiewicz-Celińska. Warszawa b.d. Archiwum Instytutu Historii PAN. Publikacja internetowa: *Kartoteka Słownika historyczno-geograficznego Mazowsza w średniowieczu; Kartoteka powiatu czerskiego w średniowieczu*. Repozytorium Cyfrowe Instytutów Naukowych ([rcin.org.pl](https://rcin.org.pl)) – dostęp: maj 2023).
- KDM – *Kodeks dyplomatyczny Księstwa Mazowieckiego, obejmujący bulle papieżów, przywileje królów polskich i książąt mazowieckich, tudzież nadania tak korporacyj jako i osób prywatnych*, wyd. J.T. Lubomirski. Warszawa 1863. Publikacja internetowa: [bjc.bj.uj.edu.pl/dlibra/publication/302417/edition/289467](https://bjc.bj.uj.edu.pl/dlibra/publication/302417/edition/289467) (dostęp: kwiecień 2023).
- KDW – *Kodeks dyplomatyczny Wielkopolski, obejmujący dokumenta drukowane, jak dotąd nie ogłoszone, sięgające do roku 1400*, t. I–V. Poznań 1877-1908.
- MK – *Metryka Koronna*, obejmująca m.in. 21 ksiąg wpisów mazowieckich (*Metryka Mazowiecka z lat 1414-1526*). Archiwum Główne Akt Dawnych, Warszawa.

- Publikacja internetowa: Metryka Koronna 4-1, sygn. 18, 41, 60 ([pther.eu](https://pther.eu)) – dostęp: kwiecień 2023.
- Otwock 1933 – *Mapa szczegółowa Polski 1: 25000 (1929–1939)*. *Otwock: pas 40–słup–32–F*. Warszawa 1933. Publikacja internetowa: Mapy archiwalne Polski i Europy Środkowej ([amzp.pl](https://amzp.pl)) – dostęp: czerwiec 2023.
- Radom 1927 – *Mapa operacyjna Polski 1: 300000*. Ark. 65: *Radom*. Warszawa 1927. Publikacja internetowa: Mapy archiwalne Polski i Europy Środkowej ([amzp.pl](https://amzp.pl)) – dostęp: czerwiec 2023.
- SG – *Słownik geograficzny Królestwa Polskiego i innych krajów słowiańskich*, red. F. Sulimierski, B. Chlebowski i W. Walewski, t. I–XV. Warszawa 1880-1902.
- Warszawa 1923 – *Mapa operacyjna Polski 1: 300000*. Ark. 55: *Warszawa*. Warszawa 1923. Publikacja internetowa: Mapy archiwalne Polski i Europy Środkowej ([amzp.pl](https://amzp.pl)) – dostęp: czerwiec 2023.
- ZC – *Słownik historyczno-geograficzny ziemi czerskiej w średniowieczu*, z. 1: *A – CYCHRY*, oprac. M. Piber-Zbieranowska i A. Salina przy współpracy M. Bis i W. Bisa. Warszawa 2021.

### Literatura

- Abraham W. [1890]. (1962). *Organizacja kościoła w Polsce do połowy wieku XII*. Poznań: Pallottinum.
- Banasiewicz-Szykuła E. (red.). (2018). *Grody z okresu plemiennego na Lubelszczyźnie*. Lublin: Wojewódzki Urząd Ochrony Zabytków.
- Banasiewicz-Szykuła E. (red.). (2019). *Grody Lubelszczyzny od XI do XIV wieku*. Lublin: Wojewódzki Urząd Ochrony Zabytków.
- Bijak U. (2001). *Nazwy miejscowe południowej części dawnego województwa mazowieckiego*. Kraków: Wydawnictwo Naukowe DWN.

- Błoński M. (2003). Ostroga z Radachówki nad Świdrem. W: M. Dulnicz (red.), *Słowianie i ich sąsiedzi we wczesnym średniowieczu* (109-114). Warszawa-Lublin: Instytut Archeologii i Etnologii PAN; Wydawnictwo Uniwersytetu Marii Curie-Skłodowskiej.
- Bronicka-Rauhut J., Rauhut L. (1977). Wczesnośredniowieczne cmentarzysko szkieletowe w Starogrodzie, woj. Siedlce. *Wiadomości Archeologiczne*, 42(1), 58-86.
- Bryńczak B., Martyniuk A. (1999). Sezon archeologiczny 1996 i 1997 w województwie siedleckim. *Szkice Podlaskie*, 7, 221-229.
- Bryńczak B., Martyniuk A. (2005). Zwola, st. 1, gm. Miastków Kościelny, woj. siedleckie, AZP 64-74/1. *Informator Archeologiczny. Badania 1996*, 246-247.
- Bryńczak B., Martyniuk A. (2006). Zwola, st. 1, gm. Miastków Kościelny, woj. siedleckie, AZP 64-74/1. *Informator Archeologiczny. Badania 1997*, 230-231.
- Czopek-Kopciuch B. (red.). (b.d.). *Elektroniczny słownik hydronimów Polski*. Publikacja internetowa: <https://eshp.ijp.pan.pl> (dostęp: luty 2023).
- Dulnicz M. (1990). Stan i potrzeby badań nad osadnictwem wczesnośredniowiecznym na Mazowszu (VI-XI w.). W: Z. Kurnatowska (red.), *Stan i potrzeby badań nad wczesnym średniowieczem w Polsce. Materiały z konferencji Poznań 14-16 grudnia 1987 roku* (243-261). Poznań-Wrocław-Warszawa: Poznańskie Towarzystwo Przyjaciół Nauk.
- Dulnicz M. (2003). Mazowsze we wczesnym średniowieczu: jego związki z „państwem gnieźnieńskim”. W: W. Chudziak (red.), *Civitas Schinesghe cum pertinentiis* (89-119). Toruń: Wydawnictwo Naukowe UMK.
- Dulnicz M. (2005). Mazowsze w IX-XIII w. W: M. Dulnicz (red.), *Problemy przeszłości Mazowsza i Podlasia* (187-201). Warszawa: Instytut Archeologii i Etnologii PAN.
- Dulnicz M. [z udziałem: Z. Dłubakowskiego, D. Krasnodębskiego, J. Ościłowskiego, R. Piotrowskiego]. (2006). Stan i potrzeby badań nad wczesnym średniowieczem Mazowsza. W: W. Chudziak, S. Moździoch (red.), *Stan i potrzeby badań nad wczesnym średniowieczem w Polsce — 15 lat później* (245-271). Toruń: Wydawnictwo Naukowe UMK.
- Dziękowski T. (2009). Plemienne i wczesnopanstwowe grody międzyrzecza Wieprza i Bugu. Zarys problematyki. W: E. Banasiewicz-Szykuła (red.), *Pogranicze polsko-ruskie we wczesnym średniowieczu na Lubelszczyźnie* (35-52). Lublin: Wojewódzki Urząd Ochrony Zabytków.
- Gajowniczek Z.T. (2015). *Dzieje Latowicza. Rozwój etnosu polskiego na południowo-wschodnim Mazowszu na przykładzie Latowicza i okolic. Studium przypadku*. Latowicz: Urząd Gminy.
- Gałecki Z. (2024a). Średniowieczna nazwa kulturowa SIECZCZA < SIEKCZA. *Kwartalnik Historii Kultury Materialnej*, 72(2), 171-186.
- Gałecki Z. (2024b). Nazwa miejscowa i wodna Siennica w świetle danych onomastycznych. *Rocznik Mińskomazowiecki*, 32, 133-174.
- Gawlas S. (1975). Osadnictwo ziemi czerskiej w średniowieczu: XII-XIV wiek. W: B. Dymek (red.), *Dzieje Warki 1321-1971. Studia i materiały* (20-47). Warszawa: Mazowiecki Ośrodek Badań Naukowych.
- Gierlach B. (1991). *Pierwszy gród Jazdów*. Ciechanów: Ciechanowskie Towarzystwo Naukowe.
- Gierlach O. (1975). Gród jazdowski w wiekach VII-VIII i XIII-XIV. W: A. Gieysztor (red.), *Warszawa średniowieczna* (119-128). Warszawa: Państwowe Wydawnictwo Naukowe.
- Gieysztor A. (1968). Jazdów – poprzednik Warszawy. W: K. Jażdżewski (red.), *Liber Iosepho Kostrzewski octogenario a veneratoribus dicatus* (502-516). Wrocław: Zakład Narodowy im. Ossolińskich.
- Gieysztor A. (1989). Mazowsze, Mazowszanie, kraj, plemię, lud na ziemiach polskich. W: J. Powierski (wybór i oprac.), *Początki średniowiecznego Mazowsza. Wybór tekstów z opracowań naukowych* (1-5). Ciechanów: Ciechanowskie Towarzystwo Naukowe.
- Gieysztor A. [1994]. (2006). Trzy stulecia najdawniejszego Mazowsza (połowa X – połowa XIII w.). W: H. Samsonowicz (red.), *Dzieje Mazowsza do 1526 roku* (109-160). Warszawa: Wydawnictwo Naukowe PWN.
- Gieysztor A., Herbst S., Dziewanowski K. (1962). Mazowsze – nazwa i treść pojęcia w ciągu dziejów. W: *Rok ziemi mazowieckiej* (61-62). Płock.
- Gołębniak A. (1978). Z problematyki badań rezydencji książęcej w Jazdowie. *Kwartalnik Historii Kultury Materialnej*, 26(3), 281-300.
- Górska I., Paderewska L., Pyrgała J., Szymański W., Gajewski L., Okulicz Ł. (1976). *Grodziska Mazowsza i Podlasia (w granicach dawnego województwa warszawskiego)*. Wrocław-Warszawa-Kraków: Zakład Narodowy im. Ossolińskich.
- Grabowski J. (2016). *Dynastia Piastów Mazowieckich. Studia nad dziejami politycznymi Mazowsza, intytulacją i genealogią książąt*. Kraków: Avalon.
- Kalaga J., Wróblewski W. (1990). Stan i potrzeby badań nad młodszym podokresem wczesnego średniowiecza (XI/XII-XIII w.) na Mazowszu południowo-wschodnim. W: Z. Kurnatowska (red.), *Stan i potrzeby badań nad wczesnym średniowieczem w Polsce. Materiały z konferencji Poznań 14-16 grudnia 1987 roku* (265-273).



- Poznań-Wrocław-Warszawa: Poznańskie Towarzystwo Przyjaciół Nauk.
- Kasperowicz A. (1985). Najdawniejsza przynależność terytorialna Mazowsza południowego. *Przegląd Historyczny*, 76(1), 15-41.
- Kiersnowska T. (1986). *Czersk w XIII i XIV wieku. Ośrodek władzy książęcej na południowym Mazowszu*. Warszawa: Państwowe Wydawnictwo Naukowe.
- Kordowska M. (2014). Niepublikowane materiały z Grodziska, pow. węgrowski, ze zbiorów Państwowego Muzeum Archeologicznego w Warszawie. *Wiadomości Archeologiczne*, 65, 236-250.
- Kowalczyk E. (1992). „Nazwy obronne” *Ślup, Samborza i Zawada a zagadnienia obrony stałej ziem polskich w średniowieczu*. Warszawa: Wydawnictwo Uniwersytetu Warszawskiego.
- Kowalczyk E. (2000). Momenty geograficzne państwa Bolesława Chrobrego. Na styku historii i archeologii. *Kwartalnik Historyczny*, 107(2), 41-76.
- Kowalczyk E. (2004). Toponimia Mazowsza w oczach historyka i archeologa: na marginesie ostatnich publikacji toponomastycznych. *Rocznik Mazowiecki*, 16, 283-296.
- Lipińska O. (2001). Gród i osada podgrodowa na Bródnie Starym w świetle badań prowadzonych w latach 1949-1966. *Z Otchłani Wieków*, 56(1-2), 82-90.
- Lempicki J. (1989). Jeszcze o problemach najstarszego Mazowsza. *Notatki Płockie*, 34(1 [138]), 11-14.
- Mazek R. (2015). *Parysów: dobra ziemskie na południowo-wschodnim Mazowszu z XVII-XIX w.* Lublin: Wydawnictwo Polihymnia.
- Miechowicz Ł. (2018). Wczesnośredniowieczne grody nad Chodelką i ich zaplecze osadnicze. *Historia Slavorum Occidentis*, 2(17), 11-41.
- Olczak H., Krasnodębski D. (2020). Suraż na tle osadnictwa pogranicza mazowiecko-rusko-litewskiego w okresie od XI do XVI w. W: D. Krasnodębski, H. Olczak (red.), *Suraż – średniowieczny gród na pograniczu mazowiecko-rusko-litewskim* (469-504). Warszawa: Instytut Archeologii i Etnologii PAN.
- Ościłowski J. (2011). Uwarunkowania geograficzne lokalizacji grodów na północnym Mazowszu (X – pocz. XIII w.). Problematyka badań interdyscyplinarnych. *Rocznik Muzeum Mazowieckiego w Płocku*, 19, 7-40.
- Ościłowski J. (2016). Uwarunkowania geograficzne lokalizacji grodów na południowym Mazowszu (X – połowa XIII w.). Problematyka badań interdyscyplinarnych. *Rocznik Muzeum Mazowieckiego w Płocku*, 20, 72-118.
- Ościłowski J. (2021). Grody mazowieckie między Piasą, Biebrzą i Narwią (X-XIII w.). *Echa Przeszłości*, 22(1), 29-71.
- Rauhut L. (1971). Wczesnośredniowieczne cmentarzyska w obudowie kamiennej na Mazowszu i Podlasiu. *Materiały Starożytne i Wczesnośredniowieczne*, 1, 435-655.
- Rauhutowa J. (1976). *Czersk we wczesnym średniowieczu od VII do XII w.* Wrocław: Ossolineum.
- Rukat M. (2018). *Siemowit I Mazowiecki. Książę trudnego pogranicza (ok. 1215 – 23 czerwca 1262)*. Kraków: Avalon.
- Rymut K., Czopek-Kopciuch B., Bijak U. [red.]. (1996-2017). *Nazwy miejscowe Polski. Historia, pochodzenie, zmiany, I-XIV*. Kraków: Instytut Języka Polskiego PAN.
- Samsonowicz H. (2008). *Konrad Mazowiecki (1187/88 – 31 VIII 1247)*. Kraków: Avalon.
- Samsonowicz H. (2021). Aleksandra Gieysztora badania nad Mazowszem. *Historia Slavorum Occidentis*, 3(30), 233-267.
- Silnicki T. (1962). *Początki organizacji Kościoła w Polsce za Mieszka I i Bolesława Chrobrego*. W: K. Tymieniecki (red.), *Początki państwa polskiego. Księga Tyśiąclecia. I: Organizacja polityczna* (319-361). Poznań: Wydawnictwo Poznańskiego Towarzystwa Przyjaciół Nauk.
- Skrzyńska K. (2021). *Metryka pogranicza. Sieć grodowa dorzecza środkowego Bugu w 2. połowie IX i w X w.* Warszawa: Instytut Archeologii i Etnologii PAN.
- Skrzyńska K. (2023). Osada Siennica w kontekście wczesnośredniowiecznej rubieży południowo-wschodniego Mazowsza. *Archeologia Polski*, 68, 209-242.
- Skrzyńska K., Bryńczak B. [w przygotowaniu]. *Wczesnośredniowieczne grodziska na rubieżach południowo-wschodniego Mazowsza*. Maszynopis w archiwum Auterek.
- Słupecki L.P. (2006). Dzieje Czerska w XI-XIV wieku. *Wschodni Rocznik Humanistyczny*, 3, 9-36.
- Słupecki L.P. (2016). Czersk w świetle źródeł pisanych. Wiek XII-XIV. W: P. Urbańczyk, M. Trzeciecki (red.), *Czersk. Wzgórze Zamkowe. Badania w latach 1974-1983* (29-43). Warszawa: Instytut Archeologii i Etnologii PAN.
- Sułowski Z. (1975). Początki organizacji kościelnej na Mazowszu. *Studia Płockie*, 3, 35-43.
- Teterycz-Puzio A. (2012). *Na rozstajnych drogach. Mazowsze a Małopolska w latach 1138–1313*. Słupsk: Wydawnictwo Naukowe Akademii Pomorskiej w Słupsku.

- Teterycz-Puzio A. (2019). *Konrad I Mazowiecki. Książ wielki lacki (1187/89 – 31 sierpnia 1247)*. Kraków: Avalon.
- Trzeciecki M. (2015). Mazowsze w XIII wieku – spojrzenie archeologa. *Fontes Archaeologici Posnanienses*, 51, 149-166.
- Trzeciecki M. (2016). Organizacja przestrzeni i zabudowa Wzgórza Zamkowego: XI–XIV w. W: P. Urbańczyk, M. Trzeciecki (red.), *Czersk. Wzgórze Zamkowe. Badania w latach 1974–1983* (131-163). Warszawa: Instytut Archeologii i Etnologii PAN.
- Trzeciecki M. (2017). Płock, Czersk i Radom – badania „millenijne” i prace weryfikacyjne. *Przegląd Archeologiczny*, 65, 225-239.
- Trzeciecki M. (2018). Grody „plemienne” i „wczesnopiętrowe” na Mazowszu (IX–XI w.). Stan badań, problematyka i możliwości interpretacji. *Historia Slavorum Occidentis*, 2(17), 42-67.
- Urbańczyk P. (2016a). Fazy użytkowania wzgórza zamkowego w Czersku ustalone na podstawie badań z lat 1974-1983. W: P. Urbańczyk, M. Trzeciecki (red.), *Czersk. Wzgórze Zamkowe. Badania w latach 1974-1983* (69-129). Warszawa: Instytut Archeologii i Etnologii PAN.
- Urbańczyk P. (2016b). *Zakończenie – „historia stratygraficzna”*. W: P. Urbańczyk, M. Trzeciecki (red.), *Czersk. Wzgórze Zamkowe. Badania w latach 1974–1983* (333-335). Warszawa: Instytut Archeologii i Etnologii PAN.
- Wasilewski T. (1981). Poland's administrative structure in early Piast times. Castra ruled by comites as centres of provinces and territorial administration. *Acta Poloniae Historica*, 44, 5-31.
- Wójcik A. (2016). Wczesne średniowiecze. W: *VI wieków Mińska Mazowieckiego. I: Archeologia – najdawniejsze dzieje* (141-165). Mińsk Mazowiecki: Muzeum Ziemi Mińskiej.
- Wójcik U. (2021). Nazwy miejscowe jako artefakty instytucji prawno-społecznych monarchii wczesnopiastowskiej. *Onomastica*, 65, 145-159.
- Wróblewski W. (1988). *Sprawozdanie z badań powierzchniowych prowadzonych w ramach AZP na obszarze 63–76*. Maszynopis w Narodowym Instytucie Dziedzictwa w Warszawie (dostęp on-line z portalu e-zabytek.pl w dn. 19 marca 2023).
- Wróblewski W. (1990). Wstępne wyniki badań wykopaliskowych w Grodzisku, woj. Siedlce, stan. 1, w latach 1983–1986. *Sprawozdania Archeologiczne*, 41, 295-315.
- Wróblewski W. (1991). Wczesnośredniowieczna sieć osadnicza dorzecza środkowego Liwca. Stan i potrzeby badań. *Prace archiwalno-konserwatorskie na terenie województwa siedleckiego*, 7(2), 53-63.
- Wróblewski W. (1995). Rubież zachodnia czy wschodnia? Z badań nad początkami wczesnośredniowiecznego osadnictwa w dorzeczu Liwca. W: A. Bursche, W. Mielczarek, W. Nowakowski (red.), *Nunc de Svebis dicendum est... Studia archaeologica et historica Georgii Kolendo ab amicis et discipulis dicata* (271-287). Warszawa: Instytut Archeologii Uniwersytetu Warszawskiego.
- Wróblewski W. (2001a). U źródeł kasztelanii liwskiej. Wczesnośredniowieczne struktury osadnicze w dorzeczu Liwca. W: B. Bryńczak, P. Urbańczyk (red.), *Najstarsze dzieje Podlasia w świetle źródeł archeologicznych* (205-228). Siedlce.
- Wróblewski W. (2001b). Chronologia względna wczesnośredniowiecznych grodzisk środkowego i dolnego biegu Liwca. Próba analizy w świetle badań geologiczno-geomorfologicznych. *Wiadomości Archeologiczne*, 54, 3-21.
- Żebrowski T. [1994]. (2006). Kościół X-XIII w. W: H. Samsonowicz (red.), *Dzieje Mazowsza do 1526 roku* (447-487). Pułtusk: Wyższa Szkoła Humanistyczna im. Aleksandra Gieysztora w Pułtusku.



KATARZYNA SKRZYŃSKA

THE STRONGHOLD ORGANIZATION IN THE ŚWIDER BASIN?  
INTRODUCTION TO RESEARCH ON THE TERRITORIAL ORGANIZATION  
OF THE EASTERN PART OF THE MEDIEVAL CZERSK LAND

## SUMMARY

The basin of the Świder River is one of the least explored regions of Mazovia in terms of archaeological research. Scientific excavations have been carried out only at one site there: the medieval cemetery in Starogród. The low level of knowledge about the local medieval settlement has now been significantly supplemented by the results of surface prospections of Polish Archaeological Record (AZP) Project, confirmed the presence of at least few larger ecumenes in the middle part of the region.

For the preliminary reconstruction of the picture of the regional settlement in the Middle Ages, the new data of previously unknown strongholds is of key-importance. Four of them have been recognized during the surface prospection as undoubtedly medieval (Dąbrówka, Latowicz, Starogród and Strachomin) and the classification of the fifth is uncertain (Parysów). The location of the next three can be indicated by characteristic microtoponyms: Grodzisko, Podgrodzie and Gródek, identified in other localities along the river (Kisielsk, Siwianka and Wiązowna).

In the upper reaches of the Świder River, onomastic traces hypothetically associated with the early medieval Kisielsk stronghold have been recorded. The local microtoponyms Grodzisko ('the stronghold') and Podgrodzie ('the suburb settlement') refer to a wide swampy area with an esker in the middle. A trace of this "location" has also been preserved in the name of the village of Kisielsk, recorded for the first time at the end of the 13<sup>th</sup> century. Its word-forming root comes from the Slavic word *kisiel*, meaning wetlands, and the ending *-sk* is typical for the names of Mazovian and Podlahian strongholds. The lack of swamps in the vicinity of today's Kisielsk indicates the possibility of relocation of the settlement along with the transfer of the old local name.

Three other strongholds: in Dąbrówka, Latowicz and Strachomin, discovered in the middle course of the Świder River, are located at a distance of 2 to 4 km from each other, creating an unique complex, resembling the settlement microregion in the area of Chodlik (Lublin dist.). The set of "Latowicz strongholds" may be a centre of gravity connecting two chains of fortified settlements, marking the

course of the oldest, southern and south-eastern frontiers of Mazovia.

In the same part of the Świder basin, the riverside promontory in Parysów is considered to be an alleged stronghold. Its shape is undoubtedly anthropogenic, but the lack of traces of peripheral defensive fortifications raises doubts. Next to it existed the medieval settlement of Sieczcza ('the place bordered by the fence made of cut trees'), whose name may be an onomastic trace of the stronghold. The "castle" in Parysów is also mentioned in the *Słownik geograficzny Królestwa Polskiego i innych krajów słowiańskich* (Geographical Dictionary of the Kingdom of Poland and other Slavic Countries).

Apart from them, in the middle course of the Świder River, a stronghold in Starogród ('old stronghold') was found, which had been earlier unsuccessfully searched for several decades. Its location was determined on the basis of a map of local microtoponyms: Okopcy ('the stronghold'), Siedliska ('habitats/settlements') and Kościelnisko ('the place of scattered bones') recorded by archaeologists in the sixties of the twentieth century. The first of them refers to the stronghold of location determined thanks to the analysis of archival aerial photographs in comparison with LiDAR scans. The stronghold Okopcy and the accompanying inhumation cemetery (Kościelnisko) are integrated into a complex of at least four open settlements (one of them: Siedliska), dated from the second half of the 11<sup>th</sup> to the 14<sup>th</sup>-15<sup>th</sup> centuries.

In the lower part of the river basin, two more microtoponyms were found, which may be related to early medieval strongholds. The first of them is Gródek A ('small stronghold A'), marking the fields on the Świder River bank in the vicinity of the village of Siwianka. The presence of early medieval fortification in this area is confirmed by information about the lost village of Grodzisko ('stronghold'), mentioned several times in medieval and early modern property documents, collected in the *Kartoteka Słownika historyczno-geograficznego* (Card Index of the Historical and Geographical Dictionary). Another such trace was found in the basin of the lower Mienia – a right tributary

of the Świder, near Wiązowna town, where a farm with the local name Gródek ('small stronghold') existed before WWII. No potential fortified settlement has been found in the area, however. The hill initially identified as its remnant turned out to be a natural feature.

It can be assumed that in the Middle Ages, the strongholds located along the Świder River could have marked the

farthest, south-eastern peripheries of Mazovia, performing watching, logistic and fiscal functions on the communication routes leading from Rus' lands and the Lublin region to Greater Poland, as well as being the central points of the territorial organization of the Czersk Land at least till the second half of the 13<sup>th</sup> century.



