

JERZY GĄSSOWSKI

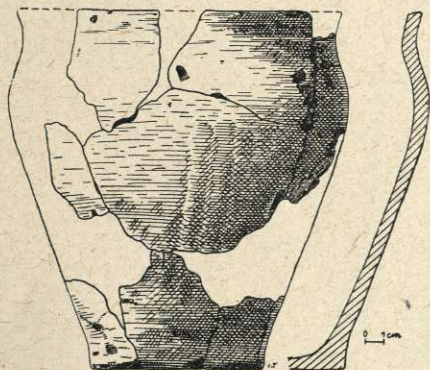
WYNIKI BADAŃ ARCHEOLOGICZNYCH NA STANOWISKU 15A W BISKUPINIE W R. 1955

Badania nad osadnictwem wczesnośredniowiecznym na stanowisku 15a w Biskupinie przeprowadzano w roku 1955 — jak i w latach poprzednich — siłami Archeologicznego Obozu Szkoleniowego, przy współudziale IHKM PAN. Badania odbywały się od dnia 26 lipca do 10 sierpnia i prowadzone były pod kierunkiem mgr Witolda Bendera, kustosa Franciszka Maciejewskiego oraz mgr Jerzego Gąssowskiego. Bezpośredni udział w pracach wykopaliskowych, tak w preparowaniu warstwy kulturowej, jak i w dokumentacji, wzięli studenci I roku HKM z Poznania, Wrocławia i Warszawy.

Badania objęły stosunkowo niewielką powierzchnię, nieco powyżej połowy ara (dokładnie — 56,25 m²), stanowiły więc najmniejszą przestrzeń z dotychczas rozkopanych na tym stanowisku. Podobnie jak w roku poprzednim wykop usytuowano na kulminacji łagodnego pagórka, jakim jest st. 15. Badania miały na celu:

a) poszukiwania ewentualnych śladów następnej wielkiej budowli neolitycznej brzesko-kujawskiej grupy kultury ceramiki wstęgowej;

b) prześledzenie dalszych śladów najstarszego osadnictwa wczesnośredniowiecznego, które — jak wykazały dotychczasowe badania — koncentruje się na kulminacji wzgórza.

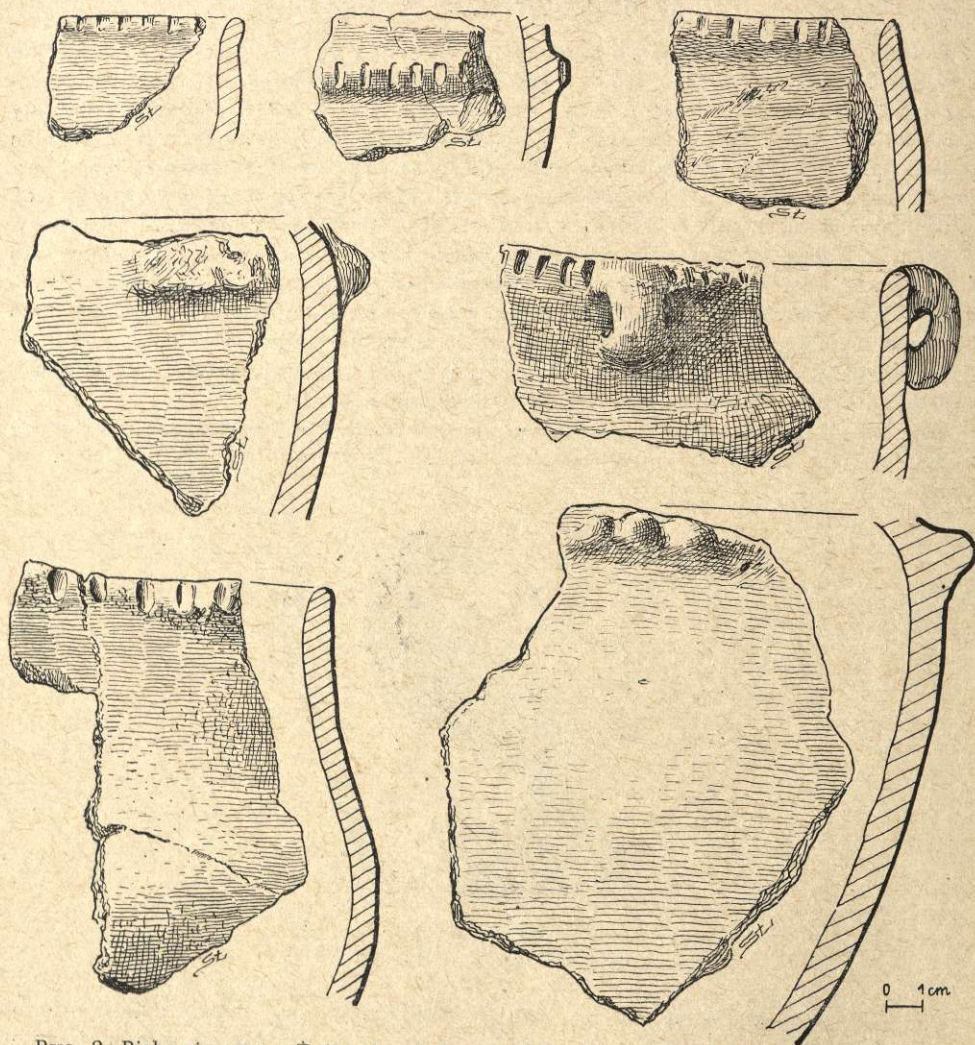


Ryc. 1. Biskupin, pow. Żnin, st. 15a.
Naczynie z paleniska J na arze 12 A

Podczas badań nie natrafiono na żaden obiekt neolityczny. Potwierdziły się natomiast przypuszczenia co do lokalizacji śladów najstarszego osadnictwa wczesnośredniowiecznego wzdłuż grzbietu wzgórza.

Na działkach J i K aru 12 A odkryto dwa sąsiadujące ze sobą paleniska wczesnośredniowieczne. Występowały one tu prawie bezpośrednio pod warstwą próchnicy ornej, tak że pług rolnika spowodował rozwleczenie większych kamieni poza obręb paleniska. Kamienie te były ostro połupane i odznaczały się bardzo silnym przepaleniem. Palenisko na działce K zawierało w owalnym, nieckowatym zagłębieniu, o wymiarach 2,10 m \times 1,60 m, znaczne ilości spalinizny w postaci mialkiego węgla drzewnego, większych jego kawałków oraz śladów popiołu. W palenisku znaleziono nożyk żelazny typu niecharakterystycznego, spotykanego w różnych podokresach wczesnego średniowiecza.

W palenisku znajdowała się stosunkowo niewielka ilość ułamków ceramiki wczesnośredniowiecznej, w większości grubościenniej i wykonanej ręcznie, z obtaczaniem jedynie partii przykrawędźnych.



Ryc. 2. Biskupin, pow. Żnin, st. 15, jama 40. Ułamki naczyń kultury ceramiki wstęgowej nadcisańskiej, grupy brzesko-kujawskiej

Palenisko na działce J, o średnicy 1,30 m, zawierało mniej połupanych kamieni — nie różniło się poza tym od sąsiedniego paleniska na działce K. Zawierało ono jednak więcej drobniejszych ułamków ceramiki wczesnośredniowiecznej. Jest to również ceramika wykonana prawie wyłącznie ręcznie, z gliny o domieszce drobnoziarnistej, jedynie górą z lekka niekiedy obtaczana. W ornamentyce przeważa użycie linii falistej, wykonanej narzędziem grzebieniastym, jak i linii pojedynczej, często nieregularnej. Denka na podsypie piasku, grube, jedno z nich posiada widoczny odcisk wystającej osi koła garncarskiego. Kształt naczyń przeważnie jajowaty, o bardzo nieznacznie na zewnątrz wygiętych wylewach. Stopień wypalenia słaby.

Z większych ułamków ceramiki udało się zrekonstruować prawie całe naczynie, wysokości 19,5 cm (średnica wylewu 13 cm). Naczynie wykonane jest bardzo prymitywnymi środkami, lepienie ręcznie z gliny o grubej domieszce schudzającej. Ma kształt niesymetrycznie dwustożkowy z nieznacznie wychyloną na zewnątrz krawędzią wylewu.

Materiały ceramiczne znalezione w obu paleniskach pozwalają w przybliżeniu określić ich chronologię na wieki VII—VIII n.e.

Podczas prac wykopaliskowych w latach ubiegłych stwierdzono w partiach kulminacji wzgórza zagadkowe ślady rzędów palików czy ogrodzeń, ciągnących się w kierunku z północy na południe. W roku 1955 odkryto jeszcze dwa rzędy palików, z których dłuższy wynosił 12,5 m, poprzez ćw. B i S aru 12 A i do B aru 12 B. W odległości równo 3 m na zachód biegnie równoległe drugi rząd palików. Chronologia tego zjawiska nastęrcza znaczne trudności — występuje ono na pograniczu warstwy wczesnośredniowiecznej i łużycko-lateńsko-rzymskiej. Wydaje się, że wiązać je można z działalnością wczesnośredniowieczną. Dalsze badania pozwolą wyjaśnić przeznaczenie użytkowe tych plecionych ogrodzeń, które być może stanowiły przyzagrodowe ogrodzenie dla drobiu.

Cenny ten — choć nie dający się w pełni wyzyskać — przyczynek do znajomości rozplanowania osad wiejskich we wczesnym średniowieczu wzbogacają obserwacje lat ostatnich nad stosunkiem układu osadnictwa ze starszych faz tego okresu (VI—IX w.) do osadnictwa faz młodszych (X—XIII w.). Z badań tych wynika, że w okresach starszych osadnictwo ciągnęło się grzbietem wzgórza i składało się z niewielkich zapewne, stojących w pewnym oddaleniu od siebie chat. Osadnictwo młodsze zajmuje zbocze wzgórza, wykorzystując do celów produkcyjnych oraz na jamy-magazyny najwyższe partie wzgórza. Dalsze badania pozwolą stwierdzić, czy mamy tu do czynienia z formą owalnicy z wewnętrznym majdanem, jak zdają się wskazywać badania powierzchniowe i analogia z sytuacją na stanowisku 6.

*Zakład Archeologii Polski
IHKM PAN w Poznaniu
Stacja Archeologiczna w Biskupinie*

ЕЖЫ ГОНССОВСКИ

РЕЗУЛЬТАТЫ АРХЕОЛОГИЧЕСКИХ ИССЛЕДОВАНИЙ НА СТОЯНКЕ 15а В БИСКУПИНЕ В 1955 ГОДУ

В 1955 году на стоянке 15а перекопано небольшой участок, занимающий 56,25 м². В результате исследований открыто 2 раннесредневековые очаги, среди них нашлись немногочисленные обломки керамики, допускающей датировать их на VII—VIII века.

JERZY GAŚSOWSKI

RESULT OF ARCHAEOLOGICAL EXPLORATIONS ON SITE 15a IN BISKUPIN
IN 1955

In 1955 site 15a was excavated. The area was 56,25 m². Two early medieval hearths with fragments of earthenware were discovered. Datings were made at between the 7th and the 8th centuries.