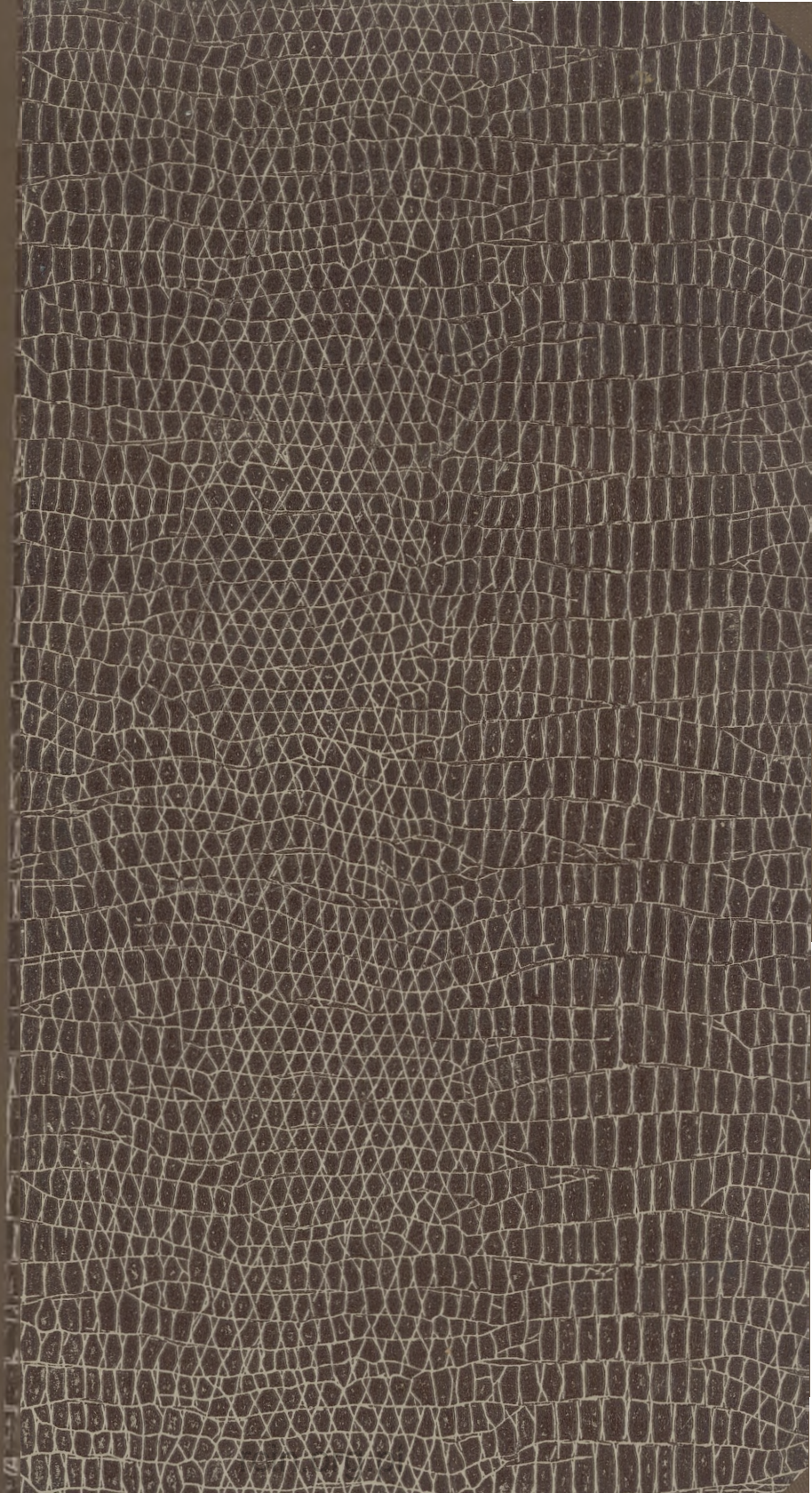


Niezabitowski, Przyczynek do fauny Kregowców Salicyi.



1398



Stenogramm

---





S. 748.



zpl. do  
30.8.49. MT.  
Syp. 5205.

1901

## PRZYCZYNEK

# do fauny kręgowców Galicyi

Napisał

Dr. Edward L. Niezabitowski.

---

Przez kilkanaście lat z rzędu, przepędzałem co roku wolne chwile u brata mego na wsi w Głębokiej za Chyrowem. W przeciągu tego czasu zapoznałem się na polowaniach i wycieczkach przyrodniczych dosyć dokładnie z fauną kręgowców tamtejszej okolicy, a przy pomocy brata mego Ludwika Niezabitowskiego i dwóch jego synów Stanisława i Witolda zebrałem dość znaczny materiał, znajdujący się obecnie częściowo w zbiorach Komisji fizyograficznej. Wiele ze zwierząt chowałem w domu, czyniąc spostrzeżenia nad ich zwyczajami, inne obserwowałem na wolności, w lesie, na łące i w polu. Wszystkie te obserwacje pozbierawszy z licznie poczynionych notatek, podaję, sądząc, że nie będą one całkiem bez znaczenia dla faunistyki krajowej w dziale zwierząt kręgowych.

Kręgowce należą wprawdzie do działów fauny zbadanych w ogólności dobrze, pracy jednak nad nimi nie można jeszcze bynajmniej uważać za skończoną. Od kręgowców rozpoczęła się galicyjska literatura faunistyczna, i w dalszym ciągu były one — z przerwami — przedmiotem bądź systematycznych i szczegółowych poszukiwań, bądź przygodnego zajęcia dla całego szeregu badaczy, jak A. Zawadzki, K. Pietruski, K. hr. Wodzicki, E. Schauer, Dr. M. Nowicki, Dr. J. Jachno, A. Kocyan, L. Wajgiel, Dr. A. Wierzejski, J. Schaitter, X. Andrzejowski, M. Łomnicki, E. Turczyński, Wł. hr. Dzieduszycki, A. Barta, I. Król,

A. Beill, Dr. A. Jaworowski, S. Stobiecki, M. Wierzbowski, J. Karliński i i. Mamy też w tym dziale cenne systematyczne zestawienia, monografie, dzieła opisowe; mimo to wszystko pozostają w samym wykazie krajowych kręgowców pewne szczegóły do uzupełnienia, inne do ostatecznego stwierdzenia lub usunięcia, i niedostateczne są też wiadomości, przynajmniej w pewnych grupach, o rozsiadaniu kręgowców w kraju. Braki te w zupełności tłumaczą się trudnościami połączonymi ze spostrzeganiem i zbieraniem kręgowców, większemi aniżeli w wielu innych działach zwierząt. Są też grupy kręgowców wymagające przy oznaczaniu nie mniej subtelnych dociekań, niż w innych trudnych działach fauny. Notatki niniejsze dodają jeden gatunek nowy do fauny galicyjskiej (*Arvicola agrestis* L.), zresztą tworzą tylko przyczynek do wiadomości o rozmieszczeniu kręgowców w Galicji.

Na początku kilka słów powiem o położeniu miejscowości, w której badania swoje przeprowadzałem.

Wieś i stacya kolei Głębocka leży w dolinie rzeki Strwiąża, wzniesiona około 270 m. nad poziom morza. Rzeka oddziela ją od gór na południe, a ku północy dolina podnosi się zwolna ku pasmu pagórków pokrytych długą linią lasów. Szeroka wstęga łąk ciągnie się z zachodu na wschód, oddzielona polami z jednej strony od rzeki z drugiej od lasów. Niedgdyś w miejscu tych łąk rozlewały się ogromne stawy, dziś już należące do tradycyi i z wód stojących pozostały tylko dwie sadzawki koło dworu i dwie w lesie. Rzeka Strwiąż płynie tutaj szerokim korytem. Lewy brzeg jej od północy wysoki i stromy ciągle bywa przez wodę obrywany. Ogromne pnie dębów zezerniałych przez wieki spoczywają tutaj gęsto obok siebie pod sześciometrową warstwą ziemi. Rzeka odkrywa w tem miejscu dno odwiecznej puszczy, którą jakiś kataklizm obalił. Pnie niektóre leżą wyrwane z korzeniami, inne wpół złamane, pomimo metrowej grubości. Z niektórych stoją pieńki z wrosniętymi jeszcze korzeniami, pokazując, gdzie niedgdyś było podłoże puszczy. Wszystko to pokryte po wierzchu żwirem, gliną i grubą warstwą pruchnicy. Wśród tych pni spotyka się często kości jej mieszkańców jeleni i łosi.

Lasy Głębokiej są częścią szpilkowe, częścią liściaste. Pierwsze złożone w przeważnej ilości z jodeł, w mniejszej z świerków i sosen. Las liściasty utworzony jest głównie przez buki, obok których występuje dąb, brzoza, grab i oleha. Wśród lasu ciągną się gdzie-niedgdzie zręby i gęste zapusty. Liczne bagniste, krzakami porośnięte parowy, dają schronienie dzikom i innej zwierzynie.

## CZEŚĆ PIERWSZA.

## Spis kręgowców z okolic Głębokiej.

## Mammalia.

## CHIROPTERA.

## Vespertiliones.

## Plecotus Geoffr.

*auritus* L. Gacek długouchy. Bardzo pospolity w tej okolicy. Za dnia przebywa po strychach domów, ukryty pod belkami i gąkami. Wieczorem wpada niekiedy do mieszkań przez otwarte okna i wtedy dopiero, chcąc go złapać, można poznać, jak zgrabny, chyży i niezmordowany lot posiada.

## Vesperugo Keys. et Blas.

*noctula* Keys. et Blas. Nietoperz zwyczajny. Jest również dosyć pospolity. Wylatuje na żer bardzo wcześnie i lata wysoko pomiędzy drzewami.

Dział nietoperzy w tej okolicy jest bardzo ubogi tak pod względem gatunków jakoteż i ilości pojawiających się osobników. Główną przyczynę tego stanowi, zdaje się, mała ilość starych drzew, których dziuple służyłyby im za schronienie. Pomimo starannych poszukiwań po strychach, upustach i dziuplach drzewnych, jakoteż i urządzanych wieczór polowań, udało mi się tylko odnaleźć dwa powyżej wymienione gatunki. Oprócz nich, zdaje się, przebywa w tej okolicy jeszcze trzeci gatunek to jest *Vespertilio Daubentonii* Leissler. Widywałem go często latającego nad powierzchnią wody, nigdy nie dostałem go jednak na odległość strzału; z tego powodu nie mogę twierdzić stanowczo, że to on.

## INSECTIVORA.

## Talpina.

## Talpa L.

*europaea* L. Kret. Bardzo pospolity. Jednego znalazłem raz w grudniu na śniegu zmarzniętego opodal nory, którą z niewiadomego powodu opuścił.



**Soricina.****Crossopus** Wagl.

*fodiens* Pall. Ślepuszonka wodna. Niebardzo licznie spotyka się po łąkach ponad rowami.

**Sorex** L.

*alpinus* Schinz. Ślepuszonka górską. Przebywa nielicznie po lasach i zaroślach.

*vulgaris* L. Ślepuszonka aksamitna. Jest pospolitsza od dwu poprzedzających po lasach i zaroślach w pobliżu wód.

**Crocidura** Wagl.

*araneus* Schreb. Ślepuszonka zwyczajna. Niezbyt rzadka po zaroślach i w pobliżu budynków.

**Erinacei.****Erinaceus** L.

*europaeus* L. Jeż. W tej okolicy, jak zresztą i gdzieindziej, nie jest częsty.

**CARNIVORA.****Canina.****Canis** L.

*vulpes* L. Lis. Stały mieszkaniec tamtejszych lasów. Znajduje się dosyć licznie i bywa regularnie strzelanym.

*lupus* L. Wilk. Zjawia się gościem podczas zimy w nielicznych gromadach. W ostatnich latach zabito ich kilka w tej okolicy.

**Mustelina.****Meles** Baiss.

*taxus* L. Borsuk. Należy do stałych, choć nielicznych mieszkańców lasu.

**Mustela** L.

*martes* Briss. Kuna leśna. Rzadka po lasach.

*foina* Briss. Kuna domowa. W pobliżu budynków nieliczna.

**Foetorius** Keys. et Blas.

*putorius* L. Tchórz. Bardzo pospolity koło budynków.

*vulgaris* Briss. Łasica łaska. Wszędzie pospolita.

*erminea* L. Łasica gronostaj. Nadzwyczaj liczna koło budynków, a tak śmiała, że uwija się w biały dzień koło ludzi i napastuje częstokroć małe kurczęta.

**Lutra** Raj.

*vulgaris* Erxl. Wydra. Dosyć często trafia się na Strwiążu.

## GLIRES.

Charakterystycznym dla tej okolicy jest szczególnie brak wiewiórek (*Sciurus*) pomimo wielkiej obfitości leszczyny. Zdaje się, że przyczyna tu będzie ta sama, co i nielicznego występowania nietoperzy, to jest brak starych drzew z dziuplami.

**Myoxina.****Myoxus** Zimm.

*glis* L. Popielica. Nieliczna w lasach.

**Muscardinus** Wagn.

*avellanarius* Wagn. Koszatka orzesznica. Bardzo częsta po zrębach leśnych wśród malin. Zakłada sobie ona najczęściej na krzakach malin zgrabne gniazdko z suchych liści, w którym przebywa. W lesie można je widzieć często o zachodzie słońca, jak wyszedłszy na ścięty pień, biegają po nim i rozglądają się na wszystkie strony.

**Murina.****Cricetus** Pall.

*frumentarius* Pall. Skrzeczek chomik. Znajduje się po wszystkich polach, jednak w małej ilości.

**Mus** L.

*decumanus* Pall. Szczur wędrowny. Wyparłszy zupełnie szczura zwyczajnego, gnieździ się spokojnie po wszystkich budynkach. Trafia się też ponad rowami.

*musculus* L. Mysz domowa. Oprócz budynków zamieszkuje także ogrody i pobraża rowów.

*sylvaticus* L. Mysz wytokowa. Zamieszkuje nielicznie lasy i pola.

*agrarius* Pall. Mysz polna. O wiele częstsza niż poprzednia, po polach i lasach.

*minutus* Pall. Mysz karłowata. Milutkie to stworzonko wije sobie z suchych traw małe kuliste gniazdeczko, które przyczepia do wysokich traw pośród zbóż rosnących. W okolicy Głębokiej jest dosyć pospolita.

### Arvicolidae.

#### *Arvicola* Keys. et Blas.

##### Podrodz. *Paludicola*.

*amphibius* Desm. Polnik ziemnowodny. Nieliczny nad wodami

##### Podrodz. *Agricola*.

*agrestis* L. Polnik ziemnik. Rzadki po brzegach lasów.

##### Podrodz. *Arvicola*.

*arvalis* Selys. Polnik zwyczajny. W roku 1899. rozmnożywszy się znacznie, wyrządził w tej okolicy znaczne szkody. Pola całe były podziurawione ich norami, a w pułapki, jakie zasta-  
wiałem, masami się łapały. W następnym roku znikły prawie zupełnie, niewiadomo, czy wyginęły, czy też wywę-  
drowały.

### Leporina.

#### *Lepus* L.

*timidus* L. Zając szarak. Najczęstsza zwierzyna tej okolicy. Przed dwoma laty zabito okaz zupełnie biały.

### ARTIODACTYLA.

#### *Cervina*.

#### *Cervus* L.

*capreolus* L. Sarna. Liczna po lasach, gdzie zastępuje miejsce jelenia i łosia, niegdyś tu żyjących, których tylko potężne rogi Strwiąż od czasu do czasu wymuła.

**Suina.****Sus L.**

*scrofa* L. Dzik. Król tamtejszych lasów. Dostyć jeszcze liczny i często też bywa strzelany. Przed dwoma laty zabito okaz o białym spodzie ciała i białych odnóżach.

**Aves.****RAPACES.****Aquilinae.****Pandion Sav.**

*haliaëtos* Keys et Blas. Rybołów. Gatunek ten obserwował raz jeden na Strwiążu P. Twaróg, nauczyciel z sąsiedniej wsi.

**Buteoninae.****Buteo Briss.**

*vulgaris* Bechst. Myszołów. Dostyć rzadki w tej okolicy.

**Archibuteo Brehm.**

*lagopus* Gould. Myszołów włochaty. Zalatuje dość licznie zimą z północy.

**Milvinae.****Milvus Cuv.**

*regalis* Cuv. Kania. Rzadka.

*ater* Gm. Kania czarna. Ten gatunek jest tak, jak i poprzedni, dostyć rzadki w tej okolicy, chociaż bardzo licznie znajduje się nad stawami niedalekiego Komarna.

**Falconinae.****Hypotriorchis Bp.**

*subbuteo* L. Kobuz. Nieczęsty.



**Erythropus Bp.**

*vespertinus* Bp. Kobczyk. Nawiedza małemi stadkami w końcu sierpnia te okolice. W Galicji spostrzegałem go jeszcze koło Gródka i Brodów.

**Asturinae.****Astur Briss.**

*palumbarius* Bechst. Jastrząb. Najpospolitszy drapieżca ptasi tej okolicy, gnieździ się licznie w lasach, stąd urządza wycieczki na pola i w pobliże budynków mieszkalnych, polując na kury i inny drób. Śmiałość swą posuwa do najwyższych granic; tak np. brat mój zabił jednego kulą z okna pierwszego piętra, w chwili, gdy pod samem oknem na ziemi spożywał złowioną kurę. Znałem koło Brodów jednego jastrzębia, który stale porywał na leśniczówce kury, ale tylko wtedy, gdy widział, że leśny wyszedł z domu do lasu; z pozostałej w domu żony jego i dzieci nic sobie nie robił i w oczach ich drób napadał.

**Accipiter Briss.**

*nisus* Pall. Krogulec. Pospolity po lasach. Zalatuje zwłaszcza w zimie w pobliżu mieszkań, łowiąc wróble i ptaki. Jednego obserwowałem przez długi czas, bo przez dwa lata, koło Krasnego za Lwowem. Towarzyszył on regularnie pociągowi osobowemu, idącemu z Krasnego do Ożydowa, i chwycił ptaki wyłoszone pociągiem z krzaków koło toru kolejowego rosnących.

**Circinae.****Strigiceps Bp.**

*cineraceus* Bp. Błotniak popielaty. Latem dość licznie znajduje się na łąkach tamtejszych. Podobnie śmiały, jak jastrząb. Jeden towarzyszył mi przez jakiś czas w polowaniu na błotne ptactwo, usiłując porwać zabite lub postrzelone sztuki, aż wreszcie sam, zbliżywszy się zanadto, przypłacił życiem swą zuchwałość. W żołądku jego znalazłem szczątki kilku norników.

**Striginae.****Syrnium Sav.**

*uralense* Pall. Sowa uralaska. Dwa okazy tego gatunku zabito zimą przed trzema laty.

*aluco* Bp. Puszczyk. Bardzo pospolity po budynkach.

**Strix** Sav.

*flammea* L. Sowa płomykowata. Rzadsza od poprzedniego.

**Otus** Cuv.

*brachyotus* Cuv. Sowa błotna. Raz jeden spotkałem ten gatunek na polu.

## PASSERES.

**Caprimulginae.****Caprimulgus** L.

*europaeus* L. Lelek. Należy do częstych ptaków.

**Cypselinae.****Cypselus** Illig.

*apus* Illig. Jerzyk. Gnieździ się na dzwonnicy kościelnej w Fel-sztynie.

**Hirundininae.****Hirundo** L.

*rustica* L. Dymówka. Nie tak liczna, jak oknówka.

**Chelidon** Boie.

*urbica* Boie. Oknówka. Bardzo pospolita.

**Cotyle** Boie.

*riparia* Boie. Grzebółka. Gnieździ się miejscami w urwistych brzegach Strwiąża.

**Coraciadae.****Coracias** L.

*garrula* F. Kraska. Od kilku lat pojawia się stale w tej okolicy, podczas gdy dawniej nigdy jej tu nie widziałem. Okazy nie-zupełnie jeszcze wypierzone, jakie miałem w ręku, zdają się przemawiać za tem, że gnieździ się tutaj. W Galicyi naj-więcej krasek spotykałem w okolicy Rażniowa pod Brodami, gdzie gnieźdzą się po dziuplach drzewnych w towarzystwie kawek.

**Upupinae.****Upupa L.**

*epops* L. Dudek. Należy do ptaków dosyć częstych.

**Sittinae.****Sitta L.**

*caesia* L. Kowalik. Pospolity po lasach i ogrodach.

**Certhiinae.****Certhia L.**

*familiaris* L. Pełzacz. Małe stadka tego ptaszka można spotkać często po lasach i ogrodach.

**Troglodytidae.****Troglodytes Vieill.**

*parvulus* Koch. Strzyżyk. Dosyć liczny po lasach i ogrodach.

**Lusciniiinae.****Calamodytinae.****Calamoherpe Bp.**

*palustris* Bp. Łozówka. Pospolita w krzakach wikliny na łąkach.

**Sylviinae.****Hypolais Brehm.**

*familiaris* Tacz. Zaganiacz. Trzyma się dość licznie w ogrodach i zaroślach.

**Phyllopneuste Meyer.**

*trochilus* Bp. Piecuszek. Nierzadki po ogrodach i zaroślach.

**Regulus Cuv.**

*cristatus* Koch. Mysikrólik. Odwiedza jesienią ogrody.

**Curruca** Briss.

*cinerea* Briss. Pokrzewka cierniówka. Pospolita.

*garrula* Briss. Piegża. Dosyć częsta.

*hortensis* Koch. Pokrzewka ogrodowa. Pospolita po lasach i zarosłach.

*atricapilla* Briss. Pokrzewka czarnołbista. Trafia się dosyć często.

*Accentorinae.***Accentor** Bechst.

*modularis* L. Pokrzywnica. Dosyć rzadka.

*Lusciolinae.***Ruticilla** Brehm.

*phoenicurus* Keys. et Blas. Pleszka. Dosyć pospolita.

*tithys* Bechst. Kopcuszek. Gnieździ się licznie po oborach.

**Philomela.**

*lusciniá* Lath. Słowik rdzawy. Dosyć rzadki.

**Erythacus** Briss.

*rubecula* Keys et Blass. Rudzik. Dość liczny po brzegach lasów.

*Saxicolinae.***Pratincola** Koch.

*rubetra* Koch. Poklaskwa. Pospolita po łąkach i lasach.

**Turdidae.****Turdus** L.

*viscivorus* L. Paszkot. Pospolity po lasach.

*pilaris* L. Kwiczol. Tak częsty, jak i poprzedni.

*musicus* L. Drozd. Często spotyka się w lasach i ogrodach.

*merula* L. Kos. Liczny po zrębach i zapustach leśnych.



**Parinae.****Parus L.**

- major* L. Bogatka. Bardzo pospolita.  
*ater* L. Sosnówka. Częsta w jodłowych i świerkowych lasach.  
*palustris* L. Sikora uboga. Dosyć częsta.  
*coeruleus* L. Sikora modra. Pospolita.

**Mecistura Bp.**

- caudata* Bp. Raniuszek. Zalatuje niekiedy jesienią w te okolice, zresztą jest to ptaszek dosyć rzadki.

**Bombycillinae****Bombycilla Naum.**

- garrula* Naum. Jemiołuszka. Zalatuje niekiedy podczas zimy.

**Muscicapinae.****Muscicapa L.**

- parva* Bechst. Mucholówka mała. Dosyć częsta po lasach.  
*grisola* L. Mucholówka szara. Pospolita.

**Laniinae.****Lanius L.**

- excubitor* L. Srokosz. Pospolity.  
*minor* Gm. Dzierzba. Rzadszy od poprzedzającego.  
*rufus* Briss. Dzierzba rudogłowa. Rzadki, na brzegach lasów.  
*collurio* L. Gąsiorek. Bardzo pospolity wszędzie.

**Oriolinae.****Oriolus L.**

- galbula* L. Wilga. Przebywa licznie po ogrodach.

**Motacillinae.****Budytes Keys. et Blas.**

- flava* Keys. et Blas. Pliszka żółta. Bardzo liczna.

**Motacilla L.**

*alba* L. Pliszka siwa. Równie pospolita jak poprzednia.

**Anthinae.****Pipastes Kaup.**

*arboreus* Kaup. Świergotek drzewny. Przebywa po drzewach stojących nad brzegami łąk.

**Alaudinae.****Alauda L.**

*arvensis* L. Skowronek. Wszędzie pospolity.

**Galerita Boie.**

*cristata* Boie. Dzierlatka. Nie bardzo liczna.

**Sturninae.****Sturnus L.**

*varius* Mey. et Wolf. Szpak. Nie gnieździ się w tej okolicy, przylatuje tylko jesienią ze stadami czajek.

**Pastor Temm.**

*roseus* Temm. Pasterz różowy. Na wiosnę 1899. r. zabił brat mój samca z tego gatunku na topoli koło domu. Okaz ten znajduje się w zbiorach Komisji fizyograficznej w Krakowie.

**Corvinae.****Corvus L.**

*corax* L. Kruk. Zamieszkuje parami tę okolicę.

*cornix* L. Wrona. Gnieździ się licznie po lasach i ogrodach. Na wiosnę porywa koło domów młody drób, a w polach małe zające.

*frugilegus* L. Gawron. Gnieździ się kilka mil stąd około Niżankowic, skąd w ogromnych stadach wraz z kawkami odwiedza pola Głębokiej.

**Monedula Brehm.**

*europaea* Taczan. Kawka. Gnieździ się na dzwonnicy kościoła w Felsztynie. W lasach koło Raźniowa pod Brodami spotkałem kawki gnieźdzące się po dziuplach drzew.

**Pica Vieill.**

*caudata* Rey. Sroka. Bardzo liczna.

**Garrulinae.****Garrulus Briss.**

*glandarius* Vieill. Sójka. Jest jednym z najpospolitszych ptaków w lesie i po ogrodach.

**Emberizinae.****Emberiza L.**

*milliaria* L. Potrzaszcz. Licznie go można widzieć zawsze przesiadującego na drutach telegraficznych.  
*citrinella* L. Trznadel. Bardzo pospolity.

**Plectrophanes Meyer.**

*nivalis* Meyer. Śnieguła. Tego przybiegunowego mieszkańca widziałem raz jeden tylko w zimie, siedzącego na śniegu.

**Fringillinae.****Coccothraustes Briss.**

*vulgaris* Briss. Grabołusk. Pojawia się w ogrodach w czasie, gdy dojrzewają wiśnie, których jądrami się żywi.

**Fringilla L.**

*coelebs* L. Zięba. Zamieszkuje licznie jodłowe lasy.  
*montifringilla* L. Jer. Trafia się niekiedy wczesną wiosną.

**Chlorospiza Bp.**

*chloris* Bp. Dzwoniec. Należy do najpospolitszych ptaków.

**Linota Bp.**

*cannabin*a Bp. Makolągwa. Rzadka.

**Acanthis Keys. et Blas.**

*linaria* Keys. et Blas. Czeczotka. Ma zalatywać w te okolice, sam jej jednak nie widziałem.

**Chryzomitris Bp.**

*spinus* Bp. Czyż. Trafia się często po ogrodach w czasie dojrzewania maku i wypija makówki.

**Carduelis Steph.**

*elegans* Steph. Szczygieł. Wszędzie pospolity.

**Loxiinae.****Loxia L.**

*curvirostra* L. Krzyżodziób świerkowy. Zamieszkuje lasy szpilkowe. Latem odwiedza codziennie w małych stadkach topole kanadyjskie, które są obsadzone zabudowania dworskie, i objada na nich narosłe wytworzone na ogonkach liści przez mszyce (*Pemphigus bursarius* L.).

**Pyrrhulinae.****Pyrrhula Cuv.**

*coccinea* Selys. Gil północny. Zalatuje niekiedy zimą. Jest tak nieostrożny, że na kilka kroków daje się do siebie zbliżyć.

**Plocepasserinae.****Passer L.**

*domesticus* L. Wróbel. Bardzo liczny.

*montanus* L. Mazurek. O wiele rzadszy od poprzedzającego.

**SCANSORES.****Cuculinae.****Cuculus L.**

*canorus* L. Kukułka. Dosyć liczna.



## PICIDAE.

## Picinae.

**Dryocopus** Boie.

*martius* Boie. Dzięcioł czarny. Rzadki po lasach.

**Picus** Koch.

*major* L. Dzięcioł. Dosyć częsty po lasach i ogrodach.

*medius* Koch. Dzięcioł średni. Tak liczny jak i poprzedni.

*minor* Koch. Dzięciołek. Nierzadki.

**Gecinus** Boie.

*viridis* Boie. Dzięcioł zielony. Dosyć rzadki.

*canus* Boie. Dzięcioł zielonosiwy. Pospolitszy od poprzedniego, po lasach liściastych i ogrodach.

## Junginae.

**Junx** L.

*torquilla* L. Krętogłów. Przebywa po lasach w pobliżu mrowisk. Łatwy do schwytania.

## GYRATORES.

## Columbinae.

**Columba** Bp.

*palumbus* L. Grzywacz. Gnieździ się licznie po lasach.

*oenas* Briss. Siniak. Mniej liczny, niż poprzedni.

**Turtur** Selby.

*aurita* Bp. Turkawka. Bardzo licznie gnieździ się po lasach.

## RASORES.

## Perdicinae.

**Perdix** Illig.

*cinerea* Lath. Kuropatwa. Dawniej bardzo nieliczna, przez kilkoletnią ochronę znowu się więcej rozmnożyła.

**Coturnix** Moehr.

*dactylisonans* Mey. Przepiórka. Tak tu, jak i w całym kraju staje się coraz radszą.

## GRALLATORES.

**Gruinae.****Grus** L.

*cinerea* Bechst. Żóraw. Zapada niekiedy na przelotach. W Galicyi spotkałem tylko raz gnieźdzące się na moczarach leśnych koło Raźniowa pod Brodami.

**Charadriinae.****Charadrius** L.

*pluvialis* L. Siewka. Pojawia się rzadko na przelotach.

**Hiaticula** Gray.

*minor* Taczan. Siewka rzeczna. Bardzo pospolita po żwirowatym wybrzeżu Strwiąża i po łąkach.

**Vanellinae.****Vanellus** L.

*cristatus* Meyer. Czajka. Gnieździ się licznie po łąkach.

**Totantinae.****Totanus** Bechst.

*glottis* L. Kwokacz. Trafia się nielicznie nad Strwiążem.

**Limosinae.****Limosa** Boie.

*melanura* Brehm. Rycyk. Zapada niekiedy na przelotach.

**Numeniinae.****Numenius** L.

*arguata* L. Kulig wielki. Bardzo częsty na przelotach.

**Scolopacinae.****Scolopax L.**

*rusticola* L. Słomka. Często w lasach z wiosny i w jesieni, a spotkałem ją nawet w grudniu.

**Gallinago Leach.**

*major* Leach. Dubelt. Pojawia się dwa razy w ciągu lata, raz w końcu lipca, drugi raz z końcem września.  
*scolopacina* Bp. Kszyk. Jest pospolitym po łąkach aż do mrozów.

**Limnocyptes Kaup.**

*gallinula* Kaup. Ficlauz. Dosyć rzadki.

**Ciconiinae.****Ciconia L.**

*alba* L. Bocian. Tak liczny w tej okolicy, że na jednej łące można nieraz naliczyć po czterdzieści sztuk.

*nigra* L. Hajstra (Bocian czarny). Gatunek ten widziałem tylko raz jeden na łąkach.

**Ardeinae.****Ardea L.**

*cinerea* L. Czapla siwa. Pojawia się stale nad Strwiążem. Natomiast nigdy nie widziałem tutaj czapli purpurowej (*Ardea purpurea* L.), która tak licznie występuje na stawach koło Komarna.

**Botaurus Steph.**

*stellaris* Steph. Bąk. Pojawia się niekiedy na łąkach, podobnie jak: *minutus* Boie. Bączek.

**Rallinae.****Grex Bechst.**

*pratensis* Bechst. Chróściel. Najpospolitszy ptak błotny.

**Ortygometra** Keys. et Blas.

*porzana* Keys. et Blas. Kurka wodna. Równie pospolita, jak chróściel.

**Fulicinae.****Fulica** L.

*atra* L. Łyska. Raz jeden tylko została zabita.

## NATATORES.

**Larinae.****Chroicocephalus** Bruch.

*riabundus* Bruch. Śmieszka. Ukazuje się niekiedy nad Strwiążem.

**Anserinae.****Anser** L.

*cinereus* Meyer. Gęś gęgawa. Zapada niekiedy na przelotach.  
*erythropus* L. Gęś krótkodzioba. Przed kilku laty brat mój zabił jedną sztukę w październiku, na pastwisku pośród swojskich gęsi.

**Anatinae.****Anas** L.

*boschas* L. Krzyżówka. Gnieździ się po rowach wśród łąk.  
*querquedula* L. Cyranka. Po rowach i łąkach zalanych.

**Podicipinae.****Podiceps** Lath.

*cristatus* Lath. Perkoz dwuczubny. Zjawia się niekiedy na Strwiążu.

Kończąc spis ptaków okolicie Głębokiej, przy sposobności wspomnę o kilku rzadszych ptakach krajowych, które różnymi czasy miałem sposobność oglądać. Naprzód muszę wymienić Sępa kasztanowatego *Vultur cinereus* L., którego przed kilku laty zabił w Synczowie pod Brodami ojciec mój ś. p. Hieronim Niezabitowski. Dalej wymienię parkę Syczków, *Ephialtes scops* Gmel., które przez jedno lato trzymały się w Przemyślu, w ogrodzie miejskim za Górą Zamkową. Czaplí białej, *Ardea egretta*, obserwowałem raz 11 sztuk na stawie w Rumnie koło Komarna.



Kormorana małego, *Phalacrocorax pygmaeus*, zabił przed dwoma laty P. Mang w Krasnej koło Strzyżowa. Okaz ten znajduje się obecnie w gabinecie zoologicznym Uniwersytetu Jagiell. w Krakowie. Na zakończenie wspomnę jeszcze o dwu ptakach, które widziałem w W. Ks. Poznańskim, to jest Ibis kasztanowatego, *Ibis falcinellus*, zabitego pod Pleszewem w Tursku i Dropia, *Otis tarda*, który dosyć licznie znajduje się na polach Kęblowa pod Miłosławiem. Młody okaz stamtąd pochodzący chowałem nawet przez jakiś czas.

## Reptilia.

### SAURIA.

#### Lacertidae.

##### Lacerta L.

*agilis* Wolf. Jaszczurka zwinka. Pospolita po brzegach lasów.  
*vivipara* Jacq. Jaszczurka szafranka. Częstsza od poprzedniej.

#### Scincoidea.

##### Anguis L.

*fragilis* L. Padalec. Należy do stworzeń bardzo rzadkich w tej okolicy.

### OPHIDIA.

#### Viperidae.

##### Pelias Merr.

*berus* Merr. Żmija. Bardzo liczna w tej okolicy.

#### Colubridae.

##### Tropidonotus Kuhl.

*natrix* Boie. Zaskroniec. Pospolity po lasach.

## Amphibia.

### ANURA.

#### Ranidae.

##### Rana L.

*esculenta* L. Żaba jadalna. Pospolita.

*fusca* Rösel. Żaba trawna. Pospolita.

*arvalis* Nilsson. Rzadsza od poprzedniej.

#### Bombinatoridae.

##### Bombinator Merr.

*igneus* Rösel. Brzdęk. Po wszystkich kałużach pospolity.

#### Bufonidae.

##### Bufo Laur.

*cinereus* Schn. Ropucha nereczkówka. Wszędzie pospolita.

*variabilis* Pall. Ropucha poplamica. Równie częsta, jak poprzednia.

Traszki (*Triton*) należą do tak rzadkich w tej okolicy, że sam nigdy żadnej nie widziałem. Słyszałem tylko o jednej, którą wyłowiono w studni.

## Pisces.

### ACANTHOPTERI.

#### Percidae.

##### Perca Art.

*fluviatilis* L. Okoń. Bardzo liczny po stawach.

##### Cottus Art.

*gobio* L. Głowacz. W Strwiążu.

## PHYSOSTOMI.

## Cyprinidae.

**Cyprinus** Nilss.

*carpio* L. Karp. W stawach.

**Carassius** Nilss.

*vulgaris* Nordm. Karaś. W stawach jak poprzedni.

**Barbus** Günth.

*uviatilis* Cuv. Brzana. W Strwiążu pospolita.  
*Petenyi* Heck. Brzanka. W Strwiążu.

**Gobio** Cuv.

*fluviatilis* Flem. Kiełb. W Strwiążu.

**Leuciscus** Günth.

*rutilus* L. Płotka. Pospolita wszędzie.

**Scardinius** Bonap.

*erythrophthalmus* L. Czerwionka. W Strwiążu.

**Squalius** Bonap.

*leuciscus* L. Jelec. W Strwiążu liczny.

**Tinca** Cuv.

*vulgaris* Cuv. Lin. Jedna z rzadszych stawowych ryb.

**Alburnus** Heck.

*lucidus* Heck. Ukleja biała. W Strwiążu pospolita.  
*bipunctatus* Bl. Piekielnica. W Strwiążu.

**Acanthopsidae.****Cobitis** Günth.

*fossilis* L. Piskorz. Pospolity.

## Esocidae.

## Esox Cuv.

*lucius* L. Szczupak. Bardzo pospolity wszędzie.

## CZEŚĆ DRUGA.

Spostrzeżenia nad kręgowcami w niewoli  
trzymanymi.

Nietoperz zwyczajny (*Vesperugo noctula* Keys. et Blas.). Nietoperza tego chowałem kilkakrotnie, raz nawet przez dłuższy przeciąg czasu, miałem więc sposobność bliżej go poznać. Oswaja on się bardzo łatwo i zaraz po schwytaniu bierze podawane mu owady i pije mleko. Z owadów przekłada chrząszcze nad inne. Najchętniej je chrabąszcze (*Melolontha*) i ogrodnice (*Phyllopertha*). Stonek (*Chrysomela*) nie tyka, a raz, gdy jedną zgryzł przez nieuwagę, natychmiast ją wypluł. Powodem tego jest prawdopodobnie ostra ciecz, jaką te chrząszczyki wydzielają. Cmy je bardzo niechętnie i tylko zgłodniały, kapustnika (*Pieris*) zaś nawet nie dotknie. Muchy domowe i karakony je tylko z głodu. Gdy mi brakło owadów, żywiłem go surowem mięsem i szynką, które jadł chętnie. Ulubionym jego przysmakiem była wędzona słonina i cukier. Ten ostatni jadł tak żarłocznie, że zdawało się, iż połamie sobie swe ostre ząbki. Za napój służyła mu woda i mleko. Gdy był głodny, wychodził z pudełka bez względu na porę dnia i głośno piszcząc, dopominał się pokarmu. Apetyt posiadał nie zły, gdyż naraz był w stanie zjeść 13 chrabąszczy lub 26 ogrodnic. Pokarm brał najchętniej z ręki. Porządek lubił bardzo. Kilka razy na dobę, zawieszając się raz na jednej, drugi raz na drugiej nodze, pozostała wyczesywał starannie swe futerko i wylizywał języczkiem błony. Wieczorem latał po pokoju bardzo niezgrabnie, objijając się o ściany jak ptak. Prawdopodobnie do lotu potrzebuje większej przestrzeni wolnej. Obcych ludzi umiał doskonale poznać i gdy nie ja, ale kto inny mu pokarm podał, to zamiast za pożywienie, chwycił go zębami za rękę, kalecząc nieraz do krwi.

Drugim nietoperzem, jakiego w domu trzymałem, jest Gacek (*Plecotus auritus*). Oswaja się daleko trudniej, niż po-

przedzający. Tak jak i tamten, je owady mu podawane i pije mleko, ale niechętnie i pozostaje zawsze płochym. Trzymany w klatce wspina się zgrabnie po jej ścianach i szuka wszędzie otworu, którymby mógł uciec.

**Nietoperz śniadobrunatny** (*Vesperugo serotinus* Schreb.) podobny do nietoperza zwyczajnego z postaci, podobnie się też zachowuje w niewoli. Je równie chętnie, jak tamten, mięso surowe i słoninę, pije mleko, jest jednak więcej płochym

Co się tyczy kryjówek, jakie nietoperze sobie wyszukują na zimę, to począwszy od Biasiusa, czyta się we wszystkich podręcznikach zoologii, że są to miejsca ciepłe i suche.

Tymczasem już z teoretycznych względów, można by o słuszności tego twierdzenia powątpiewać. Wskutek niewidzialnego przeziwu skóry i przez oddychanie tracą zwierzęta znaczną ilość wody z organizmu, a stratę tę wynagradzają, pobierając pokarmy i napój. Przeziw ten jest tem większy, im suchsze i cieplejsze jest powietrze otaczające i im większy w tem miejscu panuje przeziw. Jest więc rzeczą prawdopodobną, że nietoperz, który w zimie nie bierze pokarmu, schroniwszy się w miejsce suche i ciepłe, w krótkim czasie utraciłby tyle wody, że musiałby niechybnie zginąć. W tem zapatrywaniu utwierdza mnie doświadczenie zrobione na nietoperzu śniadobrunatnym (*Vesperugo serotinus* Schreb.), przeniesionym w zimie z piwnicy do nieopalanego suchego pokoju. Po upływie niespełna trzech tygodni nietoperz zginął, a błony jego były kompletnie zeschnięte. Następnie do tego samego pokoju przenieśliśmy drugiego nietoperza tego samego gatunku, ale do klatki, w której się znajdował, wstawiłem naczynie z wodą. Drugi ten nietoperz utrzymał się przy życiu. Jest rzeczą możliwą, że pił wodę od czasu do czasu, gdyż przyniesiony do mieszkania pił chciwie podane mu mleko.

Słuszniej więc zapewne twierdzić można, że nietoperze na zimowe kryjówki wyszukują sobie zawsze miejsca wilgotne i chłodne, (o tyle jednak, by temperatura nie spadała niżej zera), jak piwnice, jaskinie i dziuple drzew, gdzie wilgoć niedopuszcza wyschnięcia ciała. Unikają zaś miejsc suchych, przewiewnych, jak strychy domów, wieże kościelne itd.

**Słepuszonka aksamitna** (*Sorex vulgaris* L.). Chwyta się często w pułapki i oswaja się łatwo. Trzymana w niewoli, je chętnie mięso surowe i gotowane, łowi muchy, pije mleko i wodę. Trzymałem ją w jednej klatce z kszatkami, z rozmaitymi gatunkami myszy, norników i młodym nietoperzem. Całe to towarzystwo żyło w przykładowej zgodzie, począt-

kowo tylko okazywała ślepuszonka wielką obawę przed nornikami i gdy tylko który z nory się pokazał, z przeraźliwym piskiem uciekała w jedną, a niemniej przerażony nornik w drugą stronę. Z czasem przyzwyczały się do siebie i spały zgodnie w jednym pudełku. Gdy jednak pewnego razu nietoperz, który był postrzelony, zdechł, odgryzła mu ślepuszonka głowę. Jest to stworzonko bardzo żywe, chowane w klatce ugania przez cały dzień i wieczór, zagładając w każdy kąt. W pokoju łatwiej ją trzymać, niż następną, gdyż wydaje woń odrębną i nie tak silną.

**Ślepuszonka z wycieczna**, (*Crocidura araneus* Schreb.). Oswaja się łatwo, podobnie jak poprzedzająca. Ta, którą chowałem, była początkowo bardzo niedowierzająca. Gdy jej pokarm podawałem, chowała się szybko do dziury i stamtąd dopiero głowę wystawiwszy, jedzenie porywała. Jadła owady i mięso, a o jej żarłoczności można wnosić z tego, że w ciągu doby zjadła wróbla i sikorę, które jej zabiłem. Piła wodę i mleko. Wydawała z siebie piźmową tak silną, że nie podobna było jej trzymać w pokoju. Lubiła bardzo czystość. Często położywszy się na boku, czesała się równocześnie wszystkimi czterema łapkami, przeciwnie jak gryzonie, które skutecznieją to tylko przednimi. W pułapki chwytą się rzadziej niż poprzednia.

**Jeż**, (*Erinaceus europaeus*). Oswaja się bardzo łatwo. Chowałem raz małego jeża, który tak był oswojony, że, gdy go wzięłem do rąk, zaraz wędrował do rękawa i tam do snu się układał. Kota, który mu mleko wypijał, chwycił raz zębami za koniec ogona i trzymał się silnie, pomimo, że kot wystraszony po całym pokoju z nim uganiał. Pomimo, że był trzymany w ciepłym pokoju, przesypiał większą część snu, choć z przerwami.

**Koszatka**, (*Muscardinus avellanarius* Wagn.). Przed dwoma laty pierwszego sierpnia znalazłem w gniazdku dwie młode koszatki, które jeszcze jeść nie umiały same i mlekiem zostały wykarmione. Oswoily się bardzo prędko i żyły w jednej klatce z myszami i młodymi nornikami. Pewnego razu wszadzono do tejże klatki świeżo schwytanego starego nornika i ten w nocy tak je pokaleczył, że obie zginęły. Koszatki te żywiły się, gdy podrosły, orzechami, które jednak trzeba było rozłupywać, gdyż same ich otworzyć jeszcze nie mogły; lubiły też i maliny. Piły wodę i mleko. Cały dzień spędzały w uspieniu i dopiero wieczorem wychodziły. Najadłszy się uganiały po ścianach klatki z nadzwyczajną zwinnością.

**Mysz wytokowa**, (*Mus sylvaticus* L.). Długie tylne odnóża, stojące uszka i wielkie czarne oczy, czynią ją podobną do



wiewiórki, której też w zgrabności nie ustępuje. Ogromnie płocha, nie da się prawie oswoić. Ta, którą chowałem, po kilku miesiącach, była tak dzika, jak po złapaniu. Gdy ktośkolwiek do klatki się zbliżył, z błyskawiczną szybkością przeskakiwała z jednego końca klatki w drugi. Pewnego razu, gdy ktoś nieostrożnie otworzył klatkę stojącą na oknie, mysz ta wyskoczyła z drugiego piętra na bruk i uciekła.

**Mysz polna**, (*Mus agrarius* Pall.). Oswaja się łatwo, choć zawsze jest nieco płochą. Stworzonko to bardzo zgrabne, trzymane w klatce, biega zwinnie po ścianach a nawet po wierzchu. Je, jak wszystkie myszy ziarno, chleb i owoce, pije wodę i mleko. Jest to najslabsze ze znanych mi zwierząt, bo wystarczy, by się zabiła, gdy skoczy ze stołu na ziemię.

**Polnik zwyczajny**, (*Arvicola arvalis* Selys.). Młode oswajają się łatwo, ale stare pozostają zawsze dzikie i złe. Nawet wydobyte z tej samej nory osobniki gryzą się zaciekle, stanowiący jak niedźwiedzie na tylnych łapach. Ulubionym ich pokarmem w niewoli jest pszenica i owies, ale jedzą też chleb, mięso pieczone i muchy. W porównaniu z myszami są to zwierzątka niezgrabne i ociężałe; tak np. wydrapawszy się po ścianie klatki do góry, nie były w stanie zejść na dół, lecz spadały lub zeskakiwały. W przeciwieństwie do myszy są to zwierzęta prawie dzienne, gdyż przez cały dzień są w ruchu.

**Zając**, (*Lepus timidus*), jak wiadomo, wychowany od małego oswaja się bardzo łatwo. Chowałem go nieraz; ale nawet tak oswojone okazy, że chodziły po dworze, jak psy za nogą, dorósłszy, zawsze uciekały. Zupełnie podobnie się rzecz ma ze sarną.

**Dzik**, (*Sus scrofa*), dopóki młody, także do pewnego stopnia się oswaja. Widziałem koło Brodów stado rocznych dzików, złapanych w pułpkę, złożone z 24 sztuk, które dłuższy czas trzymane były w ogrodzeniu. Borowy, który im dawał jeść, chodził później spokojnie między nimi.

**Ptaków** chowałem i obserwowałem bardzo wiele gatunków, ale ponieważ są one już dobrze poznane pod względem swego życia w niewoli, więc o nich rozpisywać się nie będę. Wspomnę tylko rzadko chowane: *Kraskę*, *Coracias garrulus*, i *Chróściela*, *Crex pratensis*. Pierwsza z młodu chowana oswaja się bardzo łatwo, je mięso surowe i owady, a jest bardzo żarłoczna. Drugi oswaja się także bardzo dobrze. Wuj mój, B. Dąbrowski, posiadał tak oswojonego chróściela, który po pokoju za muchami uganiał. Pana swego, gdy spał, budził, ciągnąc za brodę.

Nakoniec wspomnieć muszę jedną z ryb, którą przez długi czas chowałem, to jest Piskorza, *Cobitis fossilis* L. Posiada on szczególniejszy dar przepowiadania niepogody. Na dobę naprzód, gdy się na deszcz ma zbierać, piskorz, który dotąd spokojnie siedział na dnie w namule, staje się niepokojnym, podpływa pod powierzchnię wody i mać ją tak, że go prawie wśród niej nie widać. Gdy się zbiera na burzę lub silny wiatr, wtedy piskorz zachowuje się podobnie, ale przytem wydaje jeszcze od czasu do czasu swój charakterystyczny głos piszczący lub niekiedy podobny do ćwierkania wróbla.











