

Dr. Kazimierz Gajl



S. 780.

[From the Proceedings of the Imperial Academy, IV (1928), No. 2.]

Description de l'*Hemiclepsis kasmiana*



Par

Asajiro OKA, M.A.I.

Institut zoologique,
Ecole normale supérieure,
Tokyo

Dr. do
Sep. 18 1975
26. IX. 46
JW

19. Description de l'*Hemiclepsis kasmiana*.

Par Asajiro OKA, M.A.I.

Institut zoologique, Ecole normale supérieure, Tokyo.

(Comm. Feb. 12, 1928.)

Je n'aurai en vue, dans cette note, que la description de l'*Hemiclepsis kasmiana*,¹⁾ dont j'ai indiqué les caractères distinctifs, déjà en 1910. Comme je l'ai signalé précédemment, elle vit en parasite exclusivement sur les mollusques bivalves d'eau douce.

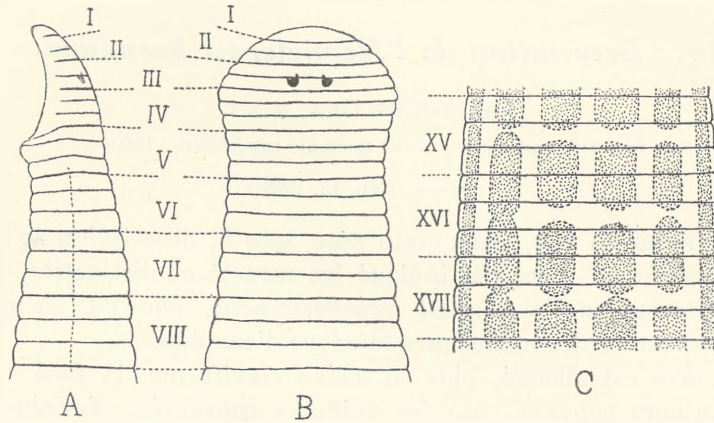
Le corps est allongé, plus ou moins claviforme, la face ventrale étant toujours convexe chez les animaux conservés. Le plus grand exemplaire que j'ai examiné, était long de 16 mm et large de 4 mm 5 au maximum. La tête est un peu plus large que la région suivante, mais ce caractère n'est pas aussi accentué que chez l'*Hemiclepsis marginata*. A partir du cou, le corps s'élargit graduellement et atteint sa plus grande largeur aux deux tiers environ de sa longueur ; puis, il s'arrondit et se termine par la ventouse postérieure.

Le corps proprement dit, c'est-à-dire à l'exception de la ventouse postérieure, est constitué par 72 anneaux, répartis en 27 somites, comme suit : somite I uniannelé, somites II et III biannelés, somites IV à XXIV triannelés, somite XXV biannelé, somites XXVI et XXVII uniannelés. Chez certains individus, les somites biannelés ont le premier anneau sensiblement plus grand que le second. Les deux derniers anneaux, constituant autant de somites, sont très réduits et ne se voient qu'à la face dorsale.

La tête comprend les somites I à V. La ventouse orale occupe la face ventrale des somites I à V ; la lèvre postérieure est formée par les deux premiers anneaux du somite V, tandis que le troisième anneau de ce dernier constitue une sorte de pédoncule, très épais, de la tête. L'orifice buccal est percé un peu en avant du centre du fond de la ventouse.

Les yeux sont au nombre d'une paire et se trouvent sur le deuxième anneau du somite III ; ils sont très apparents. Chez quelques individus, de provenance diverse, il y a en outre une paire de très petits yeux placés immédiatement en avant des grands yeux. Cependant, ces yeux

1) Oka, A. Synopsis der japanischen Hirudineen, mit Diagnosen der neuen Species. Annot. Zool. Japon., Vol. 7. 1910.



Hemiclepsis kasmiana

- A. Extrémité antérieure, vue de profil.
 B. Extrémité antérieure, vue par la face dorsale.
 C. Trois somites de la région moyenne, vus par la face dorsale.

minuscules disparaissent complètement, quand l'animal est placé dans l'alcool.

L'orifice génital mâle s'ouvre entre les anneaux 29 et 30, c'est-à-dire dans l'interstice des somites XI et XII; il est toujours bien visible. L'orifice femelle est au contraire très petit et présente souvent quelque difficulté à être mis en évidence; il débouche deux anneaux en arrière du pore génital mâle, c'est-à-dire entre le deuxième et le troisième anneau du somite XII. Chez quelques-uns des individus de grande taille, je crois avoir reconnu le clitellum qui s'étend du troisième anneau du somite X au deuxième anneau du somite XIII.

Les pores néphridiaux ne sont pas visibles, mais j'ai pu constater par des recherches microscopiques, qu'ils s'ouvrent dans le sillon séparant le premier du deuxième anneau du somite.

L'anus se trouve à la face dorsale de l'anneau 72, qui constitue à lui seul le dernier somite du tronc; son ouverture a la forme d'une fente transversale très courte.

La ventouse postérieure est assez grande, d'une forme régulièrement circulaire et tournée vers la face ventrale.

L'animal a un aspect tout à fait caractéristique. La teinte générale du dos est brun foncé, celle du ventre est blanchâtre uniforme. A la face dorsale, on voit cinq bandes longitudinales claires, à peu près équidistantes les unes des autres, qui sont réunies de distance en

distance par des bandes transversales claires. Ces dernières se répètent segmentalement, chaque bande occupant, dans les cas typiques, plus ou moins complètement le deuxième anneau du somite. Les bandes longitudinales sont constantes, mais les bandes transversales sont très souvent avortées en partie. Parfois, on rencontre des individus, chez lesquels les bandes longitudinales sont seules développées. La face ventrale ne montre ni bandes ni taches d'une autre teinte.

Comme on peut le voir, cette espèce ressemble beaucoup à la forme récemment décrite par J. Percy Moore sous le nom de *Hemiclepsis marginata* subsp. *asiatica*.¹⁾ En effet, la coïncidence dans la disposition des yeux est remarquable. Les deux formes se distinguent, cependant, par la constitution des somites terminaux, et peut-être par la nature du parasitisme, notre espèce ne se trouvant que sur les bivalves d'eau douce.

1) Moore, J. Percy. Notes on Some Asiatic Leeches (Hirudinea) Principally from China, Kashmir, and British India. Proc. Acad. Nat. Sc. Philadelphia, Vol. LXXVI, 1924.





Printed by
KOKUSAI SHUPPAN INSATSUSHA
3, 1-Chome, Minami-Nabecho,
Kyobashi-ku, Tokyo

