



S. 888

## Hyménoptères de Korée.

Par

le Général O. Radoszkowski.

Mr. le Dr. Dybowski pendant son séjour à Kamtchatka a été accompagné par le jeune naturaliste Mr. Kalinowski.

Le Dr. Dybowski, après son départ de Kamtchatka en 1884, a chargé M. Kalinowski de compléter les recherches scientifiques aux environs du lac Hanka et la rivière Sidemia. Après l'accomplissement de cette commission, Kalinowski en 1885 est parti pour la Korée, contrée presque inconnue par les naturalistes.

Ces jours on a reçu à Varsovie la première collection recoltée par Mr. Kalinowski en Korée, principalement aux environs de la ville de Seoul, des mammifères, oiseaux, reptiles, poissons et insectes.

Parmi ces derniers, j'ai trouvé quelques Hyménoptères, pour la plupart des espèces nouvelles, dont je présente ici les descriptions.

### *Bombus Koreensis* nov. sp.

*Atro pilosus; vertice, thorace supra abdominisque segmentis duobus anticis aurantiaco-fulvis.*

*Alae violascentes.*

555, 554  
14. 7. 49  
10

Ressemble à *B. melanurus* Lep. Hym. I, p. 469 \*).

*B. Koreensis.*

*B. melanurus.*

Femelle.

Taille plus petite. — Long.  
20 mill.

Troisième article des anten-  
nes de la longueur des articles  
suivants.

Chaperon mat, irrégulière-  
ment ponctué.

Le vertex garni de poils roux.

Thorax et les deux premiers segments abdominaux hérissés  
de poils d'une couleur  
rousse vive.

Sur les côtés du deuxième segment abdominal on voit  
des poils  
noirs.

Les segments restants garni de poils noirs.

Les tarse

noirs parsemé de poils gri-  
sâtres courts.

roux clairs parsemés de poils  
roussâtres plus longs.

Ailes

enfumées à reflet violacé, vers  
l'extrémité une bande plus fon-  
cée, très visible.

régulièrement enfumées à re-  
flet violacé.

Ouvrière. Semblable à sa  
femelle; les tarse excepté le  
métatarse roussâtres.

Korée.

---

\*) *B. melanurus* est *B. altaicus* Evers.—Le nom *melanurus* a été donné  
par Latreille à une femelle avec son ouvrière d'un bourdon provenant de Syrie.—  
Il se trouve en Asie mineure aux environs d'Ararat, au Caucase, Tachkent et  
l'Asie centrale.

**B. lapidarius L. var. Kalinowski.**

Cette espèce diffère du véritable *B. lapidarius* Lin. seulement:

♀. 1. Par la grandeur de sa taille. Long. 21—23 mm.

2. Par son chaperon, qui est presque entièrement couvert de poils noirs; aux mandibules on voit très peu de poils roux foncés.

3. Avec la loupe on voit quelque poils roux sur les bords du deuxième et troisième segments abdominaux.

4. Les tarsi des pieds roux clairs.

5. Ailes médiocrement enfumées à nuance violacée, avec une bande plus foncée vers l'extrémité.

Ouvrière semblable.

Ne connaissant pas le mâle, je ne peux pas me prononcer sur la véritable valeur de cette espèce; pour le moment donc je la présente comme variété du *B. lapidarius* L. Mais je dois remarquer: que jusqu'au présent, autant que je sache, personne n'a pas rencontré le véritable *B. lapidarius* Lin. (noir avec l'extrémité rousse), ni à l'Amour, ni en Japon, ni en Chine, ni en l'Asie centrale, ni en Amérique; donc l'espèce qui se trouve à Korée, a toutes les chances à être différente du *B. lapidarius* L.—Dans ce cas, il conservera le non de la variété *B. Kalinowski*.

Korée.

**Chalicodoma cornifrons nov. sp.**

Fem. *Virescenti aenea, griseo-villosa. Clypeo dorso carinato utrinque cornu armato; abdomine albido-fasciato, scopa dense albida.*

Femelle. Noire, tirant à la couleur verdâtre cuivreux. La tête densément et finement chagrinée. Mandibules larges, de la forme du genre *Chalicodoma*; chaperon luisant, au milieu porte une carène, qui se prolonge en forme d'une dent, de chaque

côté du chaperon on voit une appendice verticale, en forme d'une corne conique. La tête est garni de poils longs gris sales, ceux au dessus du chaperon roux.

Thorax finement et densément chagriné, garni avec la poitrine de poils longs gris sales.

Abdomen ayant généralement le reflet verdâtre métallique, mais il y a des positions, ou il tire à la même cuivrée; en dessus, l'abdomen est pourvu de poils longs gris sales, les bords du deuxième, troisième et quatrième segments portent des minces bandes, formées de poils couchés blanchâtres. La brosse ventrale épaisse, formée de poils blanchâtres tirant au roux.

Pieds noirs, parsemés de poils gris, leur tarse garnis de poils roussâtres.

Ailes faiblement enfumées.— Long. 10—11 mill.

Korée.

### *Anthophora retusa* L.

Faun. Suec. p. 420.

Femelle. — Korée.

### *Vespa crabro* L.

Faun. Suec. 1670.

Korée.

### *Vespa media* de Geer.

Mém. Ins. II, 790, t. 27, f. 2—7.

Korée.

### *Vespa Germanica* F.

Ent. Syst. II, 256.

Korée.

### *Vespa mandarinia* Smith.

Trans. Ent. Soc. Lon. Nev. sér., t. 8, f. 1.

Une variété remarquable par sa grandeur. Je possède des exemplaires de cette espèce provenant de la Chine et du Japon; le plus grand a la longueur de 30 mill. et entre les ailes 66 mill.



Les exemplaires de Korée sont de la longueur de 42 mill. et entre les ailes 80 mill.

Donc les plus grands parmi les espèces du *Vespa* connues. Korée.

### *Vespa Koreensis* nov. sp.

*Atra. Mandibulis, clypeo, orbitae, maculis inter antennis, thoracis, scutelli, postscutelli, metathoracis, — fasciis abdominis pedibusque ex parte sulfureis.*

Mas. *Scopa infra sulfurea, metathorace atro.*

Femelle. Noire. Mandibules, chaperon, les orbites, une tache triangulaire au dessus des antennes—jaunes; cette tache vers sa base porte un point noir. Grandes taches sur le prothorax et sous les ailes—jaunes; une bande fortement échan-crée au milieu de l'écusson sur le postécusson et deux grandes taches de la même couleur sur le metathorax.

Les bords postérieurs de tous les segments abdominaux portent des bandes jaunes de la largeur médiocre et deux fois échan-crées; on voit les bandes pareilles sur les segments ventraux, excepté le premier; le bout de l'anus jaune. Les pieds jaunes, excepté leurs bases et une partie des trochanters.

Ailes transparentes, leurs nervures rousses. Long. 14—15 mill.

Mâle. Tête pareille à sa femelle; un point noir au milieu du chaperon, la base des antennes en dessous jaune. — Les taches et les bandes sur le corselet et l'abdomen plus minces, pas des taches sur le metathorax, les bandes abdominales ne sont pas échan-crées. — La tête et le corselet garnies de poils longs noirâtres; le reste comme dans sa femelle. Long. 15 mill.

Korée.

### *Paraceramius* nov. gen.

Tête (fig. 1) par sa forme générale rappelle celle de *Nyssonides*; mais ses yeux sont grandes et échan-crés au milieu; antennes en massue allongée.

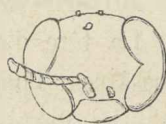


Fig. 1.

Corselet de la forme des *Crabronides*, prothorax mince.

Premier segment abdominal (fig. 2) campanulé, chaque des segments suivants en dessus bombé, a sa base faiblement étranglé. Pieds nus.

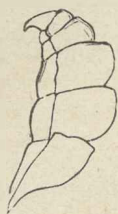


Fig. 2.

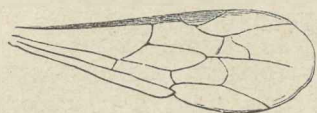


Fig. 3.

Ailes ayant deux cellules cubitales (fig. 3); chaque des cellules reçoit une nervure récurrente.

### *Paraceramius Koreensis* nov. sp.

*Ater, abdomine sordide fasciata.*

Femelle. Noire. Chaperon arrondi, la tête un peu plus large que le thorax.

Corselet à peine parsemé de poils courts blanchâtres; metathorax luisant portant au milieu une ligne fortement enfoncée.

Abdomen noir nu; les bords postérieurs des segments sont decolorés et disposés en dessus et dessous de l'abdomen en forme des bandes; les parties decolorées en dessus de l'abdomen sont ciliées régulièrement de poils blanchâtres couchés assez longs; ces cils sont plus longs sur le troisième segment, occupant la moitié de la partie noire. — Pieds noirs, jambes et tarsi rousses foncées. Ailes transparentes, à peine foncées vers l'extrémité; cellule radiale grande, triangulaire, deuxième cubitale quatre fois plus petite que la première, fortement rétrécie vers sa base. Ecaillés rousses. Long. 6 mill.

Korée.

### *Ophion metallicum* nov. sp.

*Atro-violascenti-aeneus; antennis luteis. Alis luteo aureis.*

La tête d'une couleur métallique violacée. Antennes jaune roussâtres. Thorax d'une couleur métallique cuivré violacée; metathorax garni de poils noirs, courts, serrés (velouté).

Abdomen d'une couleur métallique, violacée à reflet cuivreux.

Pieds violacés.

Ailes jaunes à reflet doré. Long. 26 mm.

Korée.

### *Trogus bicolor* nov. sp.

*Capite, thorace pedibusque aurantiacis; abdomine pedibusque posterioribus atris. Alis luteo aureis apice fuscis.*

La tête et le thorax jaune d'orange; les antennes excepté leurs bases brunes foncés.

Abdomen noir, plat, sa surface coriaceo-striée et garni de poils courts noirs; chaque segment à sa base est brusquement rétréci et comme taillé; en dessous jaunâtre sale. — Les pieds jaunes d'orange, excepté les pieds postérieurs qui sont noirs.

Ailes jaunes à reflet doré, leur bout foncé. Long. 15 mill.

Korée.

### *Xylocopa Kalinowskii* nov. sp.

Fem. *Atra, thorace supra flavo.*

Mas. *Clypeo, scopa infera ochraceo-pallidis; femoribus tibisque appendiculatis.*

Femelle. Noire. Chaperon plat, son bord droit, sa surface fortement impressionnée garni avec la face de poils noirs; les poils du vertex jaunes.

Le dos et les côtés du thorax couverts de poils jaunes.

Abdomen presque nu, irrégulièrement et densément impressionné; sur la base du premier segment on voit quelques poils jaunes; cinquième segment et l'anus garnis de poils longs noirs. — Pieds garni de poils noirs, sur les jambes on voit des poils jaunes.

Ailes fortement enfumées à reflet violacé. Long. 20 — 25 mill.

Mâle. Semblable; seulement le chaperon et la base des antennes en dessous—jaune d'ocre clair; le vertex garni de poils

Fig. 4. noirs; metatarses de tous les pieds, en haut, garni de poils noirs et en bas, de poils longs roux clairs.



Les cuisses des pieds postérieurs gonflées en dessous, pourvues d'une crête qui se termine par un tubercule (fig. 4), et leurs jambes, à son extrémité près de la jonction avec le metatarse, du côté interne portent une appendice aplatie. Long. 21—22 $\frac{1}{2}$  mill.

Japon, Jokahama.

### Polistes Jokahamae nov. sp.

Fem. *Atra*; mandibulis, clypeo, orbitis, fasciis prothoracis, lineis mesothoracis, scutello, postscutello, fasciis abdominalibus pedibusque ex parte, luteis; antennis maculisque prothoracis rufis.

Femelle. Noire. Mandibules, chaperon, une tache au dessus des antennes et orbites des yeux jaunes; les antennes rousses, leur dessus en partie noire.

Le dos du prothorax roux, avec deux lignes minces jaunes, une sur son bord, l'autre sur sa base. Deux lignes longitudinales sur le mesothorax, écusson, postécusson et deux taches sur chaque côté du metathorax jaunes. Metathorax strié. Abdomen glabre; une bande interrompue sur le bord du premier segment, une bande deux fois échancrée sur le bord de chaque des segments suivants d'une couleur jaune; on voit encore de chaque côté une tache roussâtre plus ou moins grande. Les segments ventraux portent des bandes jaunes incomplètes. Les jambes et les cuisses (excepté les pieds postérieurs) tachetés de jaune. — Ailes jaunâtres avec leurs bouts faiblement violacés. Long. 20—22 mill.

Japon: Jokahama.



## *Apis mellifica* L. var. *Japonica*.

Elle se distingue de l'abeille ordinaire en ce que les bases des segments portent des bandes formées de poils couchés blanchâtres et que les segments ventraux sont d'une couleur pâle et garni de poils longs sâles.

Cette variété se trouve aussi aux environs de Wladivostok, Jokahama.



---

Отдѣльно отпечатано изъ «Трудовъ Русскаго Энтомологическаго Общества», т. XXI.

Въ типографіи В. Безобразова и Комп. (Вас. Остр., 8 л., № 45).

*S. Peterburg*

**Apis mellifica L. var. Japonica.**

Elle se distingue de l'abeille ordinaire en ce que les bases des segments portent des bandes formées de poils couchés blanchâtres et que les segments ventraux sont d'une couleur pâle et garni de poils longs sâles.

Cette variété se trouve aussi aux environs de Wladivostok, Jokahama.



Отдѣльно отпечатано изъ «Трудовъ Русскаго Энтомологическаго Общества», т. XXI.

Въ типографіи В. Безобразова и Коми. (Вас. Остр., 8 л., № 45).

*S. Peterlin*

