

4787 dublet.



S. 995.

Extrait des Annales de la Société Entomologique de Belgique.

TOME L, 1906.

Bruxelles. — Impr. écon., A. BREUER, rue de Trèves 38.

Spl 56

S. 17624

28.10.50



É T U D E
 SUR LES
 ARAIGNÉES DE LA SECTION DES *CRIBELLATES*
 par **E. Simon.**

1. — Familia *ULOBORIDÆ*.

Dinopsis seriata sp. nov. — ♀. Long. 15-18 mill. — Cephalothorax fulvus, utrinque leviter infuscatus, pilis plumosis brevibus pallide luteis, antice sensim albidioribus, vestitus, oculis magnis pilis crassis sat brevibus rubro-castaneis cinctis. Abdomen longum, cylindraceum, superne prope medium tuberibus minutissimis binis, in dimidio apicali tuberibus similibus biseriatis 3-3 munitum, luteum, subtiliter fusco-striolatum et minutissime nigro-atomarium, superne vitta lata obscuriore antice evanescente, subtus haud vittatum sed postice confuse fusco-maculatum. Chelæ convexæ, fulvæ, nitidæ. Sternum pallide flavescens, impunctatum, albo-pubescent. Pedes fulvi, patellis ad apicem infuscatis, reliquis articulis minute et parce fusco-atomariis, breviter luteo-pilosi et aculeis minutissimis albis, ad radicem nigris, conspersi, femoribus 1^a paris intus, in dimidio basali, convexis et sat longe fulvo-crinitis. Pedes-maxillares fulvi fusco-catomarii. — Brasilia : Serra Communitaty (E. Gounelle).

D. biaculeata sp. nov. — ♀. Long. 15-20 mill. — A *Dinopsis seriata* cui affinis est differt cephalothorace fusco, antice, pone oculos, linea abbreviata dilutiore et albido-pilosa notato, abdomine obscuriore fere nigro, sed albo-piloso, prope medium tuberibus parvis et subacutis binis tantum munito, sterno olivaceo utrinque nigricanti-variegato. — ♂. Abdomen dilutius, anguste cylindraceum, muticum. Pedes-maxillares fulvi, tarso bulboque nigris, femore sat longo, ad basin attenuato et curvato, patella convexa, tibia patella vix brevior, tarso subrotundo, bulbo convexo, lamina spirali, apice truncata, munito. — Brasilia : Tijuca, Therezopolis (prov. Rio); Caraça, Matushinos (prov. Minas); Mato-Grosso.

D. fastigata sp. nov. — ♀. Long. 12-15 mill. — Cephalothorax fuscus, pilis plumosis brevibus albidis crebre vestitus, oculis magnis pilis erectis brevibus fuscis cingulatis. Abdomen longum, cylindraceum, superne, prope medium, tuberculis obtusissimis binis munitum, pallide luteum, supra parcissime nigro-punctatum, in lateribus maculis nigris paucis valde lacinosus, subtus vitta integra nigricanti, notatum. Chelæ fulvæ et nitidæ. Pedes lutei, breviter

albido-luteo-pubescentes et aculeis brevibus nigris apice albis conspersi, femoribus intus nigro-punctatis et plagiatis (interdum subvittatis), tibiis metatarsisque superne parcissime punctatis, apice minute nigro-annulatis, patellis I, II et IV leviter infuscatis, patella III nigra, femoribus 1ⁱ paris intus, in dimidio basali, leviter convexis et longe fulvo-pilosis. Pedes-maxillares lutei. Sternum fuscum vel nigricans, albido-pilosum. — Brasilia : Serra Communitaty (E. Gounelle).

A *D. granatensi* Keyserling, cui affinis est, differt cephalothorace mutico (in *D. granatensi* tuberibus parvis et obtusis binis munito) et patellis 3ⁱ paris nigris.

D. pardalis sp. nov. — ♀. Long. 25 mill. — Cephalothorax nigricans, sæpe antice obscure fulvo-variegatus, pilis plumosis brevibus albis rubrisque mixtis vestitus, oculis magnis pilis crassis brevibus rubro-castaneis cinctis. Abdomen longum, cylindraceum, superne tuberculis obtusis biseriatis 3-3 vel 4-4, medianis sat validis, reliquis parvis sæpe obsoletis, munitum, supra nigricans pilis plumosis albis fulvisque vestitum, subtus dilutius, fulvum plus minus fusco-variegatum. Chelæ fulvæ, nitidæ, antice valde nigro-maculatæ. Sternum fuscum, in medio dilutius et subvittatum. Partes oris nigræ, testaceo-marginatæ. Pedes fulvi, creberrime nigro-punctati et maculati, sed femoribus anticis annulo submedio dilutiore, minus punctato, notatis, patellis nigris, metatarsis anticis nigris, paulo ante medium annulo fulvo notatis, femoribus 1ⁱ paris intus, in parte basali, leviter convexis et longe fulvo-crinitis. Pedes-maxillares fulvi, valde nigro-variati. — Brasilia : Bahia.

Uloborus (Philoponus) furunculus sp. nov. — ♀. Long. 4 mill. — Cephalothorax in medio valde impressus, nigricans, testaceo-marginatus, sordide luteo-pubescens, macula media parva aurantiaco-pilosa notatus, ad marginem frontalem pilis albis crassis paucis ornatus. Oculi postici in lineam valde recurvam, medii a sese quam a lateralibus circiter $\frac{1}{4}$ remotiores. Area oculorum mediorum multo longior quam latior et antice quam postice multo angustior, medii antici prominuli. Abdomen antice altissimum et tuberibus grossis binis munitum, postice sensim attenuatum et declive, nigricans, superne fulvo-cinereo-pubescens et parce albido-squamulatum, in lateribus zonis obliquis albidis fulvisque segmentatum, subtus fere omnino albido-squamulatum. Sternum nigricans, squamulatum. Pedes lutei, confuse et late fulvo-rufulo-annulati, tibiis anticis subtus, in parte apicali, nigro-cristatis. Vulva tuberibus testaceis binis subgeminatis munita. — India : Poona et Konkan.

U. hilaris sp. nov. — ♀. Long. 4 mill. — Cephalothorax nigricans, cinereo-luteo-pubescens, vitta marginali lineaque media, antice abbreviata, paulo dilutioribus et albo-pilosis, notatus. Oculi postici in lineam leviter recurvam, medii a sese quam a lateralibus circiter $\frac{1}{4}$ remotiores. Area oculorum mediorum evidenter longior quam latior et antice quam postice angustior. Abdomen sat longe oblongum, antice convexum et subrotundum, haud tuberculatum, nigricans et albo-pubescens, superne interdum, prope medium, maculis albidis transversis binis subgeminatis, sæpius vitta media longitudinali integra, postice sensim attenuata et maculis sex, per paria ordinatis, ornatum, subtus utrinque linea albida tenui et incurva marginatum. Sternum nigrum fuscumve. Pedes 1ⁱ paris reliquis multo longiores, fusci vel nigri, metatarsis tarsisque fulvis, tibiis ad basin minute testaceo-annulatis, reliqui pedes pallide fusci, luteo-annulati. Fovea genitalis magna, semicircularis, postice margine testaceo alto et laminiformi, recte discreta. — India : Madura, Montes Kodeikanal (Palny Hills).

2. — Familia PSECHRIDÆ.

Genus PSECHRUS.

Conspectus specierum (♂).

1. Coxa 1ⁱ paris aculeata. Tibia pedum-maxillarium multo longior quam latior, extus ad apicem prominula vel apophysi parva et pilosa munita, tarsus angustus, tibia cum patella non multo longior, bulbum parum superans. 2
- Coxa 1ⁱ paris mutica. Tibia pedum - maxillarium haud vel non multo longior quam latior, extus, usque ad basin, valde convexa, prominula et pilosa. 3
2. Coxa 1ⁱ paris ad apicem aculeis binis armata. Tibia pedum-maxillarium apophysi apicali parva nigro-penicillata, extus armata P. TORVUS Cambr.
- Coxa 1ⁱ paris aculeis parvis numerosis et inordinatis subtus armata. Tibia pedum-maxillarium extus ad apicem leviter et obtuse prominula et pilosa. P. HIMALAYANUS E. Sim.
3. Tarsus tibia cum patella multo longior, longissime et angustissime productus, bulbum multo superans. Bulbus parvus simplex, subrotundus, apice apophysibus binis setiformibus et parallelis munitus. Pedes longissimi. P. ARGENTATUS Dolesch.
- Tarsus tibia cum patella non multo longior, bulbum non multo superans. Bulbus magnus, extus, in parte apicali, dente valido et obtusissimo munitus P. ALTICEPS Pocock.

Psechrus himalayanus sp. nov. — ♂. Long. 20-25 mill. — A *P. torvo*, cui affinis est, differt oculis quatuor anticis in lineam minus procurvam, clypeo paulo angustiore, coxis 1ⁱ paris aculeis nigris parvis, iniquis et inordinatis, sat numerosis, aream longitudinalem occupantibus, subtus instructis, tibia pedum-maxillarum, multo longiore quam latiore, apophysi carente, sed extus, ad apicem obtuse prominula et crebre pilosa. — India sept. : Dehra-Dun.

Nota. — J'ai trouvé à Singapore un *Psechrus* ♀ qu'il m'est impossible de distinguer du *P. torvus*, Cambr.; j'en ai conclu à l'identité des *P. singaporensis* Thorell et *torvus* Cambr.; ce dernier était au reste inconnu à Thorell; j'ai reçu la même espèce de Java.

Fecenia maforensis sp. nov. — ♀. Long. 18 mill. — Cephalothorax fusco-rufescens, albo-sericeo-pubescentis. Abdomen cylindraceum, fulvum, supra antice lineolis tenuibus convergentibus, aream longe lanceolatam postice in lineam unicam productam, designantibus, dein punctis parvis biseriatis 3-3 et, supra mamillas, maculis parvis transversis seriatis fuscis notatum, in lateribus confuse zonatum, subtus maculis fuscis binis magnis, antica subquadrata, postica subtriquetra (antice attenuata) notatum. Pedes fulvi, haud vel vix distincte annulati.

A *F. ochracea* Dol., cui valde affinis et subsimilis est, differt pedibus anticis brevioribus, metatarsis tibiis evidenter brevioribus et minus aculeatis, area genitali trapeziformi, postice quam antice angustiore et non multo latiore quam longiore, plagula media rufula convexa ovata, paulo longiore quam latiore, utrinque carinula obliqua et plagula minore, notata (in *F. ochracea* area trapeziformi multo latiore quam longiore et postice plagulam fulvam transversam, latiore quam longiore, includente). — Nova-Guinea : Ins. Mafor (A. Raffray).

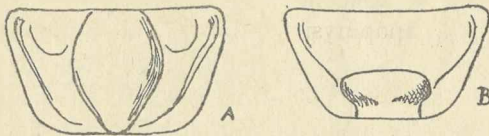


Fig. 1

A. — *Fecenia maforensis* E. Simon, épigyne.

B. — *F. ochracea* Doleschall, id.

Themacrys nov. gen. — A *Fecenia* differt oculis anticis inter se æquis vel mediis lateralibus paulo minoribus (in *Fecenia* majoribus), area oculorum mediorum saltem haud latiore quam longiore et antice quam postice angustiore (in *Fecenia* parallela et plus minus latiore quam longiore).

T. irrorata sp. nov. — ♀. Long. 10-15 mill. — Cephalothorax fuscus, in regione clypei dilutior et testaceus, parte cephalica confuse nigrificanti-marginata, thoracica lineis radiantibus obscurioribus vix expressis, notata. Abdomen breviter ovatum, nigrinum, flavido-pubescent, testaceo-striolatum, supra antice vitta, in medio ampliata et subangulosa, subtus lineis binis exilibus et rectis, albido-testaceis et albo-pilosis, decoratum. Chelæ nigro-castaneæ, læves. Partes oris sternumque fusco-olivacea. Pedes fulvo-rufescentes, haud vel vix distincte annulati, antici, præsertim metatarsis tarsisque, obscuriores et castanei. Area genitalis convexa et crenata, postice, in declivitate, nigro-biimpressa.

♂. Long. 8-10 mill. — Pedes longiores. Chelæ angustiores, transversim subtiliter striatæ. Pedes-maxillares fulvi; femore recto supra biaculeato, aculeo apicali altero robustiore et curvato; patella leviter ovata; tibia patella paulo longiore et graciliore sed apice paulum incrassata, supra truncata et apophysibus binis brevibus: interiore nigra obtusissima, antice visa cariniformi et leviter bilobata, exteriore graciliore, leviter curvata et penicillata; tarso breviter ovato, convexo sed acuminato; bulbo complicato ad basin convexo. — Natal (D^r C. Martin).

T. stolidia sp. nov. — ♂. Long. 8 mill. — A præcedenti, cui affinis est, imprimis differt oculis anticis inter se appropinquatis et subcontiguïs, abdomine albido-luteo-piloso (haud flavido). — Zululand (D^r C. Martin).

3. — Familia ZOROPSIDÆ.

Genus ACANTHOCTENUS.

Les espèces de ce genre sont plus nombreuses qu'on ne l'a cru tout d'abord, mais elles sont fort difficiles à distinguer les unes des autres à cause de l'uniformité de leur livrée et de certains de leurs caractères, tel que l'armature des chélicères et des pattes; dans toutes les espèces les chélicères offrent à la marge inférieure trois fortes dents presque égales, les deux premières resserrées, la dernière un peu plus isolée, à la marge supérieure une forte dent angulaire, précédée et suivie d'une très petite dent, la seconde manquant parfois individuellement; sous ce rapport, l'*A. Marschi* Cambr. ne diffère pas de ses congénères.

Les tibias antérieurs sont armés en dessous de deux séries de longues épines couchées, variant de 7 à 9 paires et de chaque côté, de 2, 3 ou 4 épines latérales, beaucoup plus petites; chez les mâles,

tous les tibias ont de plus 2 ou 3 épines dorsales unisériées; chez les femelles, les tibias des deux paires postérieures ont seuls des épines dorsales, parfois cependant ceux de la deuxième paire en ont deux très petites, qui peuvent exister ou manquer dans une même espèce, notamment chez *A. Gaujoni* E. Sim.

Les *Acanthoctenus* peuvent être répartis en deux groupes, d'après la structure de leur cribellum, qui est indivis chez les uns, divisé chez les autres en deux aires par une fine ligne chitinisée.

Les organes sexuels fournissent les meilleurs caractères spécifiques.

I. — *Cribellum divisé en deux plaques.*

A. — *Fossette de l'épigyne très grande, entièrement divisée par une fine carène, limitée en arrière par un rebord noir étroit.*

Acanthoctenus obauratus sp. nov. — ♀. Long. 12 mill. — Cephalothorax fuscus, reticulatus, vitta media latissima postice attenuata vittaque submarginali, lata et dentata, fulvis et flavido-pilosis, notatus. Abdomen superne fuscum nigrumve, læte cervino-rubro-pubescentis et punctis parvis albo-pilosis seriatis ornatum, subtus fulvum. Pedes fulvi, femoribus tibiisque confuse fusco-maculatis et subannulatis, metatarsis, præsertim anticis, valde infuscatis sed annulo medio fulvo notatis, tibiis 1ⁱ paris aculeis inferioribus 6-7, intus aculeis lateralibus parvis 4, extus, in dimidio apicali, aculeis similibus 2 vel 3, tibiis 2ⁱ paris aculeis inferioribus 5-5 sed utrinque aculeis lateralibus parvis quatuor armatis, aculeis dorsalibus carentibus. Plaga genitalis magna, vix longior quam latior, carinula tenui omnino divisa, utrinque foveola ovata impressa (fig. C.). — Brasilia : Caraça, prov. Minas (E. Gounelle).

AA. — *Fossette de l'épigyne non ou incomplètement divisée, suivie d'un large rebord noir pourvu d'une petite pièce médiane longitudinale.*

B. — *Fossette antérieure de l'épigyne petite et longitudinale, non ou à peine plus large que la pièce médiane du rebord postérieur.*

A. dunicola sp. nov. — ♀. Long. 12 mill. — Ab *A. spinigero* Keyserl., cui valde affinis et subsimilis est, differt oculis mediis anticis majoribus, clypeo leviter convexo oculis mediis anticis haud vel vix latiore (in *A. spinigero* plano et evidenter latiore), tibiis 1ⁱ paris aculeis inferioribus 7-6 (in *A. spinigero* 8-9) armatis, vulvæ fovea anteriore angustiore, plagula media postica (rufula et rugosa) haud latiore, abdomine albo fulvoque pubescente sed fasciculis pilorum longiorum carente. — Tibiæ 2ⁱ paris aculeis dorsalibus



parvis binis, altero subbasilari altero submedio, munitæ. — Venezuela : La Guaira!

A. spinigerus Keyserling (in Verh. z. b. G. Wien, XXVI, 1876, p. 693), qui appartient à ce groupe, a été décrit de Cordova au Mexique et indiqué depuis du Guatemala (Fr. Cambr.); nous l'avons reçu de Cartagena, en Colombie.

BB. — *Fossette antérieure beaucoup plus large que la pièce médiane du rebord postérieur, tronquée en arrière, un peu atténuée en avant où elle est obtuse ou tronquée.*

A. spinipes Keyserling (loc. cit., 1876, p. 89) a un habitat très étendu : il a été décrit de Bogota en Colombie, indiqué par Fr. Cambridge du Guatemala et du Costa-Rica, et nous l'avons reçu de Tefé sur l'Amazone, mais nous l'avons indiqué à tort du Venezuela et de l'Ecuador, où il est remplacé par deux espèces voisines, que nous décrivons ci-après.

La fossette antérieure de l'*A. spinipes* est atténuée et obtuse en avant, brusquement rétrécie en arrière où elle semble se prolonger en forme de canal au milieu du rebord postérieur; celle des *A. Gaujoni* et *plebejus* est largement tronquée en avant et suivie d'une petite pièce médiane dure bien définie; le mâle d'*A. spinipes* diffère de celui de l'*A. Gaujoni* par la forme de son apophyse tibiale; la description que nous en avons donnée autrefois (in ANN. SOC. ENT. FR., 1892, p. 430) s'applique à l'*A. Gaujoni*.

Il arrive parfois, dans les espèces de ce groupe, sans doute après la fécondation, que la fossette de l'épigyne est remplie d'une matière noirâtre très adhérente, qui peut simuler un tubercule.

A. Gaujoni sp. nov. — *A. spinipes* E. Simon (non Keyserling) in ANN. SOC. ENT. FR., 1892, p. 430 (ad part. ♂.) — ♀. Long. 18-20 mill. — Ab *A. spinipedi*, cui subsimilis est, differt imprimis plaga genitali fovea anteriore antice minus attenuata et truncata, postice haud producta sed carinula parva, valde abbreviata et albocrinata, emarginata, plagula media postica angustiore, lævi, nigra, profunde sulcata (fig. B). Tibiæ 1^a paris aculeis inferioribus 9-9 et utrinque lateralibus 4, tibiæ 2^a paris aculeis inferioribus 9-8 (vel 7) et utrinque lateralibus 3 vel 4 armatæ, sed dorsalibus carentes. Metatarsi quatuor antici aculeis inferioribus 5-5, rarius 4-5 vel 4-4, et utrinque laterali unico vel lateralibus binis, muniti.

♂. — Long. 12-15 mill. — Pedes multo longiores, tibiis cunctis aculeis dorsalibus munitis. Pedum-maxillarium tibia patella evidenter longior, paulo angustior et curvata, apophysi nigra apicali simplici, attenuata atque obtusa (in *A. spinipedi* apice oblique truncata cum angulo superiore leviter pucto atque acuto) instructa. — Ecuador merid. : Loja, Zamora (Gaujón).

A. plebejus sp. nov. — *A. spinipes* E. Simon, loc. cit., p. 430 (ad part. non *A. spinipes* Keyserling). — ♀. Long. 15-18 mill. — Ab *A. Gaujoni*, cui subsimilis est, differt magnitudine paulo minore, oculis mediis anticis minoribus, vulvæ fovea anteriore simili sed carinula tenui et humili, postice pilosa, omnino divisa, plagula media postica sat angusta et ovata, haud sulcata sed rugosa et pilosa (fig. A). Tibiæ quatuor anticæ aculeis dorsalibus plerumque carentes, interdum tibiæ 2^æ paris aculeis dorsalibus parvis binis munitæ (mas ignotus). — Venezuela : Caracas! San-Esteban! Orinoco : Caroni. — Trinidad. — Amazonas : Tarapoto.

II. — *Cribellum non divisé, plus transverse* (1).

A. — *Épigyne en grande fossette peu profonde, entièrement divisée par une fine carène, un peu élargie en triangle en arrière; chacune des moitiés de la fossette renfermant une côte obtuse, roulée en spirale.*

A. Marshi Fr. Cambridge (in ANN. MAG. NAT. HIST., ser. 6, XIX, 1897, p. 203), type de cette section, a été décrit de l'Amazone (Santarem, Obidos); nous l'avons reçu du Para et de Manaos, de Surinam (Guiane hollandaise), de Bahia et de la République Argentine.

AA. — *Épigyne noire et lisse, ovale ou rhomboïdale, offrant, de chaque côté, une fossette petite et au milieu une large carène fusiforme.*

A. Ridleyi Fr. Cambr. (loc. cit., p. 103), décrit de Pernambuco, qui m'est inconnu en nature, rentre dans ce groupe; il paraît surtout différer de l'*A. andicola* par les fossettes de son épigyne limitées chacune par un rebord courbé en demi-cercle, émanant de la carène médiane.

A. andicola sp. nov. — ♀. Long. 20-22 mill. — Cephalothorax fuscus, vitta lata, in medio sensim constricta, in parte thoracica leviter dentata, dilutior et flavido-pilosa, notatus. Abdomen superne fuscum, cervino albidoque pubescens et fasciculis pilorum alborum longiorum, seriatim ordinatis, munitum, subtus pallide fulvum. Pedes fulvo-rufescentes, versus extremitates sensim obscuriores et castanei, haud vel vix distincte annulati. Area oculorum mediorum subquadrata, antice quam postice vix angustior, medii antici posticis non multo minores. Clypeus planus, oculis mediis

(1) Chez certains individus de l'*A. Marshi* (surtout chez les jeunes), on distingue parfois les traces d'une très fine division.

anticis non multo latior. Tibiæ 1ⁱ paris aculeis inferioribus longis 6-7 vel 7-7 munitæ, sed aculeis dorsalibus carentes. Tibiæ 2ⁱ paris aculeis inferioribus 6-5 aculeisque dorsalibus parvis binis munitæ. Plaga genitalis duriuscula, nigra et nitida, vix latior quam longior, obtuse rhomboidalis, septo medio valido fusiformi, plaga postica parva et utrinque fovea angulosa subtriquetra, tuberculum parvum includente, munita (fig. D).

♂. Long. 18 mill. — Pedes multo longiores, tibiis cunctis aculeis dorsalibus trinīs armatis. Pedum-maxillarium femur sat longum et rectum, patella valida, longior quam latior, subtus convexa, extus ad angulum producta et conica, tibia patella paulo brevior, multo angustiore, curvata, apophysi carens sed extus ad angulum paulum prominula et obtusissima (fig. E). — Bolivia : San-Mateo, Esperitu-Santo (Garlepp).

Nota. — *Acanthoctenus impar* Dahl (in S. B. GESELLS. NATURF. FR., 1901, p. 187), décrit du Paraguay, m'est inconnu; il appartient au second groupe, son cribellum étant indivis, et est peut-être synonyme de l'*A. Marshi* Ch.

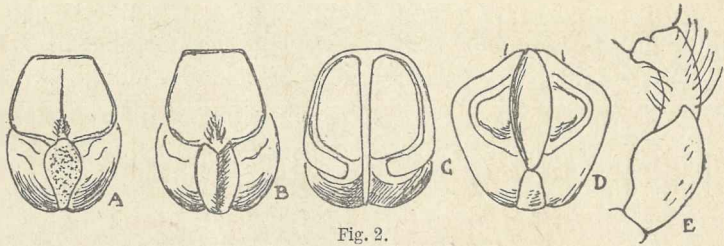


Fig. 2.

A. — *Acanthoctenus plebejus* E. Sim., épigyne.

B. — *A. Garjoni* E. Sim., id.

C. — *A. obauratus* E. Sim., id.

D. — *A. andicola* E. Sim., id.

E. — *Id.* patella et tibia de la patte-mâchoire du mâle par la face externe.

Genus UDUBA.

Conspectus specierum (♀).

1. Tibiæ 4ⁱ paris aculeis dorsalibus binis munitæ. Oculi medii postici spatio oculo latiore a sese distantes.

U. INHONESTA E. Simon.

Tibiæ 4ⁱ paris aculeis dorsalibus carentes. Oculi medii postici spatio oculo angustiore a sese distantes 2

2. Tibiæ 3ⁱ paris aculeis dorsalibus binis munitæ. Cephalothorax vittatus. Plaga genitalis haud foveolata, plagula acute triquetra antice munita. U. MADAGASCARIENSIS Vinson.

Tibiæ 3ⁱ paris aculeo dorsali parvo submedio munitæ. Cephalothorax fuscus concolor. Plaga genitalis fovea subrotunda, carinula alta tenui divisa, impressa . . . U. FUNEREA E. Sim.

Sp. invisæ U. Dahli E. Simon (*Marussenca madagascariensis* Dahl, nom. præoccup.).

Uduba madagascariensis (Vinson). — *Olios madagascariensis* Vinson, Aran. Réun. etc. 1864, p. 100. — ♀. Long. 20-25 mill. — Cephalothorax fusco-castaneus, fulvo-cervino-pubescent, vitta media lata, marginem posticum haud attingente, postice attenuata, antice evanescente, vittaque marginali lata et dentata dilutioribus et albidius pilosis, ornatus. Oculi antici in lineam procurvam, inter se subæquales, medii a lateralibus quam inter se saltem 1/3 remotiores. Oculi postici, superne visi, in lineam leviter procurvam, medii inter se appropinquati sed spatio oculo non multo minore separati, a lateralibus spatio oculo plus quadruplo latiore distantes. Oculi quatuor medii aream vix longiorem quam latiore et antice quam postice paulo angustiore, occupantes, antici posticis paulo majores. Abdomen superne fulvo-olivaceum, cervino-pubescent, maculis iniquis punctisque fuscis conspersum, subtus dilutius vix punctatum, regione epigasteris paulum infuscata. Chelæ validæ et convexæ, fusco-castaneæ fere nigræ, crebre et longe fulvo-hirsutæ, margine inferiore sulci dentibus trinis subæquis, margine superiore, ad angulum, dentibus binis validis, æquis et contiguis denteque ultimo multo minore, armatis. Partes oris fusco-castaneæ fere nigræ. Sternum læve, pallide fusco-rufescens. Pedes robusti, fusco-castanei, coxis femoribusque dilutioribus, tibia 3ⁱ paris aculeis dorsalibus binis armata, tibia 4ⁱ paris aculeis dorsalibus carente. Plaga genitalis nigra et nitida paulo longior quam latior, haud foveolata, plagula longiore quam latiore acute triquetra, antice munita. — Madagascar : Imerina.

Jusqu'ici nous ne connaissions que le mâle de cette espèce.

U. funerea sp. nov. — ♀. Long. 22 mill. — Cephalothorax fusco-castaneus, fulvo-cervino-pubescent. Oculi antici in lineam leviter procurvam, inter se subæquales, medii a lateralibus quam inter se saltem duplo remotiores. Oculi postici (superne visi), in lineam subrectam, medii inter se appropinquati, spatio oculo plus duplo minore separati, a lateralibus spatio oculo plus triplo latiore distantes. Oculi quatuor medii aream paulo longiorem quam latiore et antice quam postice vix angustiore occupantes, inter se subæquales. Clypeus oculis lateralibus anticis multo latior. Abdomen (valde detritum) fuscum, cervino-pubescent, subtus paulo dilutius. Partes oris fusco-castaneæ, fere nigræ. Sternum pallide fusco-rufescens, læve. Chelæ validæ et convexæ, nigræ, fulvo-

hirsutæ, margine inferiore sulci dentibus trinis subcontiguïs, ultimo paulo majore, margine superiore dentibus trinis, medio (angulari) reliquis multo majore, armatis. Pedes robusti, fusco-castanei, coxis femoribusque dilutioribus, tibia 3ⁱ paris aculeo dorsali parvo submedio munita, tibia 4ⁱ paris aculeis dorsalibus carente. Plaga genitalis fovea profunda subrotunda, nigro-marginata, carinula lævi, alta et nitida sat angusta, omnino divisa. — Madagascar : Suberbieville.

U. inhonesta sp. nov. — ♀. Long. 20 mill. — Cephalothorax fusco-castaneus, fulvo-cervino-pubescentis. Oculi antici in lineam leviter procurvam, inter se subæquales, fere æque et sat anguste separati. Oculi postici in lineam vix procurvam, medii spatio oculo paulo latiore a sese separati, a lateralibus spatio oculo fere triplo majore distantes. Oculi quatuor medii inter se subæquales, aream vix longiorem quam latiore et antice quam postice evidenter angustiore, occupantes. Clypeus oculis lateralibus anticis vix latior. Abdomen fuscum cervino-pubescentis, superne maculis parvis iniquis punctisque testaceis et flavido-pilosis conspersum, subtus vitta media lata flavida, postice attenuata et lineam fuscam includente, ornatum. Partes oris fusco-castaneæ. Sternum læve, læte fulvo-rufescens. Chelæ validæ et convexæ, fusco-castaneæ fere nigræ, longe et crebre fulvo-hirsutæ, dentibus ut in *U. madagascariensi* ordinatis. Pedes robusti, fusco-castanei, coxis femoribusque dilutioribus, tibiis quatuor posticis aculeis dorsalibus binis instructis. Plaga genitalis nigra, latior quam longior, leviter trapeziformis, alta, antice in declivitate plana, postice depressa subfoveolata et obtuse costata. — Nossi-Bé.

4. — Familia DICTYNIDÆ.

Amaurobius promontorii sp. nov. — ♀. Long. 10-12 mill. — Cephalothorax fusco-castaneus, parte thoracica paulo dilutiore. Oculi antici in lineam sat procurvam, medii lateralibus vix minores, a sese appropinquati, a lateralibus spatio oculo saltem duplo latiore distantes. Oculi postici in lineam procurvam, medii a lateralibus quam inter se paulo remotiores sed a sese spatio oculo plus duplo latiore separati. Oculi quatuor medii aream circiter æque longam ac postice latam et postice quam antice multo latiore occupantes, antici posticis paulo majores. Clypeus oculis lateralibus anticis triplo latior. Abdomen ovatum, atro-testaceum, crebre testaceo-atomarium et cinereo-pilosum, supra antice maculis parvis biserialis, postice arcubus tenuibus, subtus utrinque linea longitudinali obscure testaceis et luteo-pilosis ornatum. Chelæ læves, nigro-piceæ, parce

setosæ. Partes oris castaneæ. Sternum pedesque fulvo-rufula, pedes, præsertim antici, versus extremitates obscuriores et castanei, tibiis anticis subtus aculeis basilaribus binis (interdum carentibus) medianis apicalibusque, utrinque aculeis lateralibus parvis binis, metatarsis anticis subtus aculeis 2-2 aculeoque apicali et utrinque lateralibus trinis instructis. Plaga genitalis paulo longior quam latior, antice fovea magna, tenuiter marginata, in fundo rufula, sat variabili, ovata, vel antice attenuata vel leviter rhomboidali, et postice margine nigro et truncato munita (mas ignotus). — Africa austr. : prom. Bonæ Spæil

Ab *A. feroci* differt oculorum linea antica magis procurva, clypeo oculis lateralibus anticis triplo latiore et structura genitali.

A. gausapatus sp. nov. — ♀. Long. 9 mill. — Cephalothorax fusco-castaneus, pilis crassis et obtusis niveis crebre vestitus, parte cephalica valde convexa. Oculi antici in lineam leviter procurvam, inter se subæquales (vel medii vix majores), medii a lateralibus quam inter se saltem duplo remotiores. Oculi postici in lineam valde procurvam. Oculi quatuor medii aream longiorem quam latiore et antice quam postice angustiore occupantes, antici posticis plus $\frac{1}{3}$ majores. Clypeus oculis anticis plus duplo latior. Abdomen oblongum, cinereo-testaceum, crebre albo-pubesens, in dimidio basali vitta longitudinali fusiformi nigra, in dimidio apicali vitta foliiformi utrinque lobata, cinerea et tenuiter nigro-marginata, ornatum. Chelæ validæ et convexæ, nigro-nitidæ. Partes oris castaneæ. Sternum nigrum, læve, albo-pilosum. Pedes fulvi, femoribus annulo apicali lato et (saltem posticis) macula media inferiore nigris notatis, patellis apice nigricantibus, tibiis annulo medio annuloque apicali latiore nigris notatis, aculeis ordinariis armati. Fovea genitali magna et profunda, paulo latior quam longior, margine rufulo et lævi recto, postice discreta. — Australia : Victoria.

Espèce remarquable par ses yeux postérieurs en ligne fortement procurvée et le groupe de ses yeux médians plus long que large; rappelant un peu l'*A. chatamensis* E. Sim., dont il diffère cependant par son épaisse pubescence blanche et ses yeux médians antérieurs plus gros que les postérieurs.

A. præcalvus sp. nov. — ♂. Long. 14 mill. — Cephalothorax niger, lævis, crebre et longe albo-pubesens sed regione frontali et clypei cinereo-nigro-pilosa, parte cephalica lata et convexa. Oculi antici in lineam subrectam, medii paulo majores, inter se appropinquati, a lateralibus spatio oculo evidenter majore distantes. Oculi postici minores, in lineam procurvam, medii a lateralibus

quam inter se remotiores sed spatio oculo triplo latiore a sese distantes. Oculi medii aream vix longiorem quam latiore et postice quam antice latiore occupantes, medii antici posticis duplo majores. Clypeus oculis anticis non multo latior. Abdomen supra nigrum et fulvo-variatur, subtus dilutius, crebre olivaceo-pubescent, supra maculis parvis subtus lineolis tenuissimis albobilosis ornatum. Sternum nigrum, nitidum, valde nigro-hirsutum. Chelæ validæ, nigro-nitidæ, leviter æneo-tinctæ. Partes oris nigricantes, testaceo-marginatæ. Pedes longi, tenuiter et longe setosi, metatarsis tarsisque gracilibus, læte fulvo-rufuli, femoribus, præsertim anticis, valde infuscatis et fere nigris. Pedes-maxillares fulvo-rufuli, tibia tarsoque castaneis; tibia patella circiter æquilonga, haud latiore, subtus carinata, extus in dimidio apicali dente parvo et acuto, apophysique apicali sat brevi apice valde obtusa depressa laminiformi et leviter marginata munita; tarso parvo, tibia vix latiore, longe attenuato et bulbum superante; bulbo longe ovato, simplici, apice uncatato, stria sinuosa diviso.

♀. Long. 14-18 mill. — Oculi laterales a mediis distantiores. Pedes breviores, tibiis posticis fusco-annulatis. Fovea genitalis profunda, paulo latior quam longior, margine postico rufulo, fovea vix angustiore, striis binis tripartito. — Tasmania : Launceston.

A. robusto L. Koch, sat affinis, pictura abdominis structuraque vulvæ differt.

Badumna varia sp. nov. — ♀. Long. 5 mill. — Cephalothorax fusco-castaneus, lævis, parce albo-pilosus, fronte lata. Oculi postici in lineam procurvam, mediocres, medii a lateralibus quam inter se vix remotiores, spatio oculo haud duplo latiore a sese distantes. Oculi antici in lineam vix procurvam, inter se subæquales, anguste et fere æque separati. Oculi medii aream circiter æque longam ac postice latam et antice angustiore occupantes, antici posticis vix minores. Abdomen supra in dimidio basali fulvo-testaceum utrinque nigricanti-punctatum et vitta media nigra, postice sensim ampliata et trifida notatum, in parte altera nigricans et arcubus angulosis testaceis seriatis notatum, subtus fuscum, vittis quatuor (medianis subobsoletis) testaceis signatum. Chelæ, partes oris sternumque fusco-castanea, lævia. Chelarum margo inferior dentibus acutis binis, 2° paulo longiore, armatus. Pedes robusti, fulvi, femoribus annulo apicali maculaque inferiore submedia, tibiis metatarsisque annulo submedio annuloque apicali nigris, ornatis. Fovea genitalis transversa, procurva. — Australia : Victoria interior.

C'est d'après cette espèce, jusqu'ici inédite, que nous avons donné les caractères du genre *Badumna*, in HIST. NAT. AR., I, p. 238.

B. cinctipes sp. nov. — ♀. Long. 4-5 mill. — Cephalothorax fusco-castaneus, lævis, parce albido-pilosus, fronte lata. Oculi postici parvi, in lineam procurvam, medii a sese quam a lateralibus evidenter remotiores, spatio interoculari oculo plus triplo latiore. Oculi antici in lineam sat procurvam, medii minores a sese appropinquati, a lateralibus sat distantes. Area oculorum mediorum paulo latior postice quam longior et multo latior postice quam antice. Abdomen superne atrum, subtilissime testaceo-atomarium atque, in dimidio apicali, arcubus testaceis tenuibus seriatis vix expressis notatum, subtus dilutius. Chelæ, partes oris sternumque fusco-rufula lævia. Pedes robusti, fulvi, femoribus 1ⁱ paris fere usque ad basin reliquis in dimidio apicali nigris, tibiis metatarsisque annulo submedio annuloque apicali nigris ornatis. Fovea genitalis magna, paulo latior quam longior, septo testaceo humili et lato divisa. — Australia : Victoria interior.

Genus APHYCTOSCHÆMA.

A. — *Oculi medii antici lateralibus majores vel saltem haud minores.*

Aphyctoschæma guttipes sp. nov. — ♀. Long. 6 mill. — Cephalothorax lævis, albido-luteo-pilosus, fusco-castaneus, parte cephalica dilutiore sed pone oculos fusco-lineata. Oculi antici in lineam vix procurvam, medii lateralibus paulo majores, a lateralibus quam inter se non multo remotiores. Oculi postici minores, in lineam valde procurvam, medii a lateralibus quam inter se remotiores sed spatio oculo saltem triplo latiore a sese distantes. Area oculorum mediorum paulo longior quam latior et antice quam postice angustior, oculi medii antici posticis majores. Clypeus oculis anticis non latior. Abdomen oblongum, fulvum, supra nigropunctatum, antice vitta longitudinali leviter lanceolata, saepe divisa, prope medium vittis binis abbreviatis valde laciniosis, nigris, notatum. Chelæ fusco-rufulæ, læves, crinitæ, validæ, longe et attenuatæ, marginibus sulci longe obliquis, inferiore dentibus parvis binis a sese remotis munito, ungue longo. Partes oris castaneæ, apice dilutiores. Sternum fulvum, læve. Pedes sat longi, versus extremitates graciles, fulvi, femoribus tibiis metatarsisque fuscomaculatis et subannulatis, aculeis numerosis, tibiis aculeis inferioribus, lateralibus aculeoque parvo dorsali armatis. Area genitalis fovea mediocri ovato-transversa et postice margine longo fulvonitido, plagulam parvam mediam includente, notata. — Tasmania : Lauceston.

Ab *A. hygrophila* E. Sim. præsertim differt magnitudine duplo majore, abdomine picturato, pedibus maculatis et subannulatis.

A. sedula sp. nov. — ♀. Long. 4 mill. — Cephalothorax lævis, fusco-castaneus fere niger, sed in medio leviter dilutior, parte cephalica convexa. Oculi antici in lineam leviter procurvam, inter se subæquales, anguste et fere æque separati. Oculi postici in lineam leviter procurvam, inter se fere æque et late distantes. Oculi quatuor medii inter se subæquales, aream vix latiore quam longiorem et antice quam postice multo angustiore occupantes. Clypeus oculis anticis haud latior. Abdomen oblongum, antice obscure testaceum et vitta media nigra utrinque biangulosa notatum, postice sensim nigrum et arcubus seriatim testaceis ornatum, subtus fuscum et vittis binis dilutioribus notatum, omnino fulvo albidoque pilosum. Chelæ, partes oris sternumque fusco-rufula, chelarum margo inferior dentibus binis æquis armato. Pedes sat longi, versus extremitates graciles, fulvi, femoribus annulo apicali et subtus maculis magnis binis, patellis annulo apicali, tibiis metatarsisque annulo submedio annuloque apicali nigricantibus ornatis, aculeis ordinariis armati. Area genitalis fovea transversa impressa. — Australia : Victoria.

A præcedenti differt magnitudine minore, oculorum linea postica minus procurva, oculis mediis anticis lateralibus non majoribus, etc.

B. — *Oculi medii antici lateralibus anticis et mediis posticis minores. Area oculorum mediorum paulo latior postice quam longior vel saltem haud longior quam latior. Oculorum linea antica plus minus procurva. Pedes breves et robusti.*

A. misella sp. nov. — ♀. Long. 3 mill. — Cephalothorax brevis, parte cephalica convexa, lævis, pallide fusco-rufescens, tenuiter nigro-marginatus, parte thoracica paulo obscuriore et subtiliter reticulata. Oculi antici in lineam leviter procurvam, medii lateralibus minores, a sese subcontigui, a lateralibus spatio oculo paulo angustiore distantes. Oculi postici mediocres, in lineam leviter procurvam, medii a lateralibus quam inter se vix remotiores. Area oculorum mediorum circiter æque longa ac lata et postice quam antice latior, oculi medii antici posticis paulo minores. Clypeus oculis anticis paulo angustior. Abdomen supra fulvum, utrinque fusco-reticulatum et punctatum, antice maculis binis subgeminatis, prope medium utrinque macula majore valde laciniosa nigris, notatum, subtus obscure fulvum, regione epigasteris paulo obscuriore. Chelæ, partes oris sternumque fulvo-rufula, chelæ validæ, læves, margine inferiore sulci longe obliquo, dentibus parvis binis a sese appropinquatis sed ab ungue remotissimis, armato. Sternum opacum. Pedes sat breves, aculeati, fulvi, confuse et vix distincte olivaceo-plagiati. Pedes-maxillares fulvi. Plaga genitalis sat magna, convexa, semicircularis, fusco-rufula, stria valde procurva impressa

atque ad marginem posticum, in medio, minute excisa. — N. Caledonia.

A. pullata sp. nov. — ♀. — Long. 3 mill. — Cephalothorax brevis, parte cephalica convexa, lævis, fusco-olivaceus, parte cephalica macula nigricanti V magnum designante postice discreta, thoracica lineolis radiantibus lineaque marginali tenui nigris notata. Oculi antici in lineam leviter procurvam, inter se fere æque et anguste separati, medii nigri minores. Oculi postici mediocres, in lineam leviter procurvam, inter se fere æquidistantes. Oculi medii aream paulo latiore postice quam longiorem et postice quam antice multo latiore occupantes, antici posticis multo minores. Clypeus oculis anticis angustior. Abdomen supra nigrinum, subtiliter testaceo-atomarium atque in dimidio apicali arcubus tenuibus seriatis testaceis vix expressis notatum, subtus dilutius. Chelæ validæ, nitidæ, rufulæ, margine inferiore sulci dentibus parvis binis a sese remotissimis, altero prope radicem unguis sito altero submedio. Partes oris fuscæ, testaceo-marginatæ (pars labialis haud longior quam latior). Sternum fusco-olivaceum opacum. Pedes breves aculeati, fulvi, femoribus late olivaceo-plagiatis, tibiis metatarsisque annulis binis fusco-olivaceis ornatis. Pedes-maxillares fulvi. Plaga genitalis fusca, nitida, semicircularis, utrinque stria parva impressa. — N. Caledonia.

C. — *Oculi medii antici lateralibus anticis et mediis posticis minores. Area oculorum mediorum paulo longior quam latior. Oculorum linea antica plane recta. Pedes longi et graciles.*

A. nexibilis sp. nov. — ♀. Long. 4 mill. — Cephalothorax sat longus, pallide fusco-rufescens, parte cephalica utrinque nigro-striata, thoracica vitta marginali lata, maculaque media dentata, sæpe divisa, nigris notata. Oculi antici in lineam plane rectam, medii nigri lateralibus saltem $\frac{1}{3}$ minores, a sese contigui, a lateralibus anguste separati. Oculi postici magni, in lineam leviter procurvam, medii a lateralibus quam inter se paulo remotiores, spatio oculo haud vel vix majore a sese distantes. Oculi medii aream paulo longiorem quam latiore et antice quam postice angustiore occupantes, antici posticis multo minores. Clypeus oculis lateralibus anticis haud latior. Abdomen nigrinum, supra testaceo-punctatum, in dimidio basali maculis quatuor subrotundis, in dimidio apicali maculis minoribus longis et obliquis biseriatis fulvis ornatum, subtus fulvo-variegatum. Chelæ rufulæ, læves, crinitæ, longæ et valde attenuatæ, margine inferiore sulci dentibus parvis binis a sese appropinquantis sed ad radicem unguis remotissimis, margine superiore dentibus validioribus quinque, inter se

æquis et subcontiguïs, armatis. Partes oris sternumque nigrina et opaca. Pedes longi, aculeati, metatarsis tarsisque gracilibus, fulvi, femoribus annulis latis trinis, patellis annulo basali, tibiis annulo subbasilari annuloque apicali nigris fuscisve ornatis, metatarsis confuse annulatis. Pedes-maxillares longi, fusci, femore patellaque fulvo-variegatis, tibia patella longiore, tarso tibia cum patella longiore. Plaga genitalis magna, convexa, nigra et nitida, semicircularis, striis binis, plagulam parvam mediam designantibus, impressa. — N. Caledonia : Noumea.

Nota. — Les espèces dont les yeux médians antérieurs sont plus petits que les latéraux ressemblent beaucoup à des *Auximus*; les deux genres *Aphyctoschæma* et *Auximus* ne diffèrent absolument que par l'armature de la marge inférieure de leurs chélicères : dans le premier, cette marge n'offre que deux petites dents généralement très largement séparées l'une de l'autre; dans le second, elle est armée (comme dans le genre *Myropsis*) d'une série nombreuse de petites dents subcontiguës.

Il faudra peut-être rapporter au genre *Aphyctoschæma* l'*Amaurobius pilosus* Hogg et l'*Amaurobius socialis* Rainbow.

***Auximus rhombifer* sp. nov.** — ♀. Long. 6-7 mill. — Cephalothorax fulvo-rufescens interdum castaneus, ad marginem late dilutior, parte cephalica lineis fuscis obliquis V formantibus postice discreta, thoracica lineolis radiantibus vix expressis notata. Oculi postici in lineam procurvam, inter se æqui et fere æquidistantes, spatiis interocularibus oculo haud duplo latioribus. Oculi antichi inter se appropinquati et validissime iniqui, medii lateralibus fere decuplo minores, in lineam subrectam (apicibus lineam leviter procurvam designantes). Area mediorum antice quam postice multo angustior. Clypeus oculis lateralibus anticis angustior. Abdomen oblongum, luteo-testaceum, supra minute et parce nigropunctatum, antice vitta longitudinali leviter rhomboidali, postice, supra mamillas, arcibus seriatis parvis nigris notatum, mamillis anguste nigro-cinctis. Chelæ validæ, fusco-rufulæ, læves, marginibus sulci ut in *A. plagiato* instructis. Sternum, partes oris pedesque lutea, parte labiali infuscata, femoribus subtus macula transversa submedia nigricanti, tibiis metatarsisque annulo subbasilari annuloque apicali fuscis, in tibiis anticis plerumque obsoletis, notatis. Plaga genitalis latior quam longior, rugosa et pilosa, fulva utrinque nigra, postice margine nigro-nitido utrinque leviter arcuato, in medio minute ampliata et anguloso limitata. — Ecuador merid. : Loja, Zamora (Gaujon).

Ab *A. plagiato* E. Sim., cui affinis est, differt imprimis oculis posticis majoribus et inter se minus distantibus, cephalothorace dilutiore et structura genitali.

A. fulvipes sp. nov. — ♀. Long. 5 mill. — A præcedenti differt cephalothorace castaneo, parte thoracica obscuriore et fere nigra, oculis posticis a sese distantioribus, abdomine luteo, superne parcissime nigro-punctato et antice vitta nigra rhomboidali notato, in lateribus crebrius nigro-variegato et striolato, pedibus fulvis, femoribus immaculatis, tibiis metatarsisque quatuor posticis confuse olivaceo-annulatis, plaga genitalis latiore quam longiore, antice utrinque area rotunda rufula et nigro-limbata, postice area media triquetra, leviter depressa et rufula, carinula nigra marginata, utrinque foveola angulari testacea margine tenuissimo et arcuato discreta, notata. — Ecuador merid. : Zamora (Gaujon).

A. quitensis sp. nov. — ♀. Long. 6 mill. — *A. rhombifero* affinis, cephalothorace simili sed oculis posticis paulo minoribus et inter se distantioribus, oculis anticis apicibus in lineam rectam. Abdomen oblongum, albido-luteum, antice macula media rhomboidali late angulosa, dein punctis paucis biseriatis nigris notatum, postice utrinque nigro-striatum et variegatum atque in medio lineolis transversis parvis seriatis munitum, mamillæ tenuiter nigro-cinctæ. Chelæ fusco-rufulæ. Partes oris, sternum pedesque fulva, parte labiali basi infuscata, femoribus macula inferiore submedia, tibiis metatarsisque annulo subbasali annuloque apicali nigris ornatis. Plaga genitalis semicircularis, nigra et pilosa, fovea magna rufula ovato-longitudinali, antice acuta, impressa. — Ecuador : Quito (Cousin).

A. harpagulus sp. nov. — ♀. Long. 6-7 mill. — Cephalothorax fusco-rufescens tenuissime nigro-marginatus, parte thoracica lineolis radiantibus vix expressis notata, cinereo-luteo-pilosus. Oculi postici in lineam parum procurvam, inter se æqui et æquidistantes, spatiis interocularibus oculis non multo majoribus. Oculi antici in lineam plane rectam (apicibus in lineam recurvam) inter se validissime inæquales, medii lateralibus fere decuplo minores. Area oculorum mediorum paulo longior quam posticæ latior. Clypeus oculis lateralibus anticis saltem haud angustior. Abdomen oblongum, nigrinum, cinereo-luteo-pilosum, crebre testaceo-atomarium, in dimidio basali maculis testaceis ovatis et laciniosis, in dimidio apicali maculis minoribus, longis et obliquis biseriatis, confuse notatum, subtus dilutius, sed vitta media lata fusco-reticulata notatum. Chelæ validæ fusco-rufulæ, læves, margine inferiore sulci longe obliquo, dentibus subcontiguos quatuor, duobus apicalibus parvis alteris binis angularibus majoribus. Partes oris sternumque fusca, sternum in medio, præsertim antice, dilutius. Pedes obscure fulvi, versus extremitates castanei, femoribus subtus, præsertim posticis, confuse maculatis, tibiis haud vel vix distincte annulatis. Area

genitalis fusca, pilosa, utrinque ad rimam, plagula ovata nigro-nitida, notata. Cribellum integrum.

♂. Long. 5-6 mill. — Chelæ debiliores et longiores, haud dentatæ, antice subtiliter transversim striatæ. Pedes, præsertim antici, multo longiores. Pedes-maxillares fulvi, apice infuscati, tibia patella vix brevior, apophysi submedia nigra, oblique divaricata, crassa sed apice minute et abrupte acuta, apophysi apicali superiore valida nigra et dentiformi apophysique apicali inferiore minore subpellucenti, insigniter armata; tarso longe ovato, longe attenuato et bulbum superante. — Ecuador merid. : Amalusa (Gaujon).

Espèce très anormale par ses yeux postérieurs en ligne peu courbée, son cribellum indivis et surtout par ses chelicères dont la marge inférieure n'offre que quatre dents subcontigues et inégales.

A. procerulus sp. nov. — ♀. Long. 8 mill. — Cephalothorax fusco-castaneus fere niger. Oculi postici in lineam procurvam, inter se æqui et fere æquidistantes. Oculi antici in lineam leviter procurvam, inter se valde iniqui, medii lateralibus plus quintuplo minores. Area mediorum antice quam postice multo angustior. Clypeus oculis lateralibus anticis circiter æquilatus. Abdomen oblongum, fulvo-testaceum, crebre albido-atomarium, superne parce nigro-punctatum atque antice vitta nigra rhomboidali notatum. Chelæ ut in *A. plagiato*, et partes oris nigro-castaneæ. Sternum pedesque fulvo-rufula immaculata. Area genitalis multo latior quam longior.

♂. Long. 7 mill. — Cephalothorax paulo dilutior. Oculi antici apicibus in lineam subrectam. Pedes, præsertim antici, longiores. Chelæ debiliores, fusco-rufulæ, haud dentatæ sed extus granulis minutissimis conspersæ. Pedes-maxillares fulvi, apice fusco-rufuli; patella vix longior quam latior, parallela; tibia patella fere æquilonga, apice ampliata et valde complicata, ad marginem exteriorum apophysibus trinis, superiore crassa obtusissima subtus excavata, media tenui recta et acutissima, inferiore longior obliqua, depressa, apice valde uncatæ, subtus ad angulum interiorem, apophysi altera longa et curvata, insigniter instructa; tarso longe ovato, extus ad basin emarginato et dente angulari nigro et acuto retro directo, armato; bulbo nigro complicato. — Ecuador merid. : Loja (Gaujon).

Nota. — Les deux genres *Auximus* et *Myropsis* sont très voisins et ne diffèrent essentiellement que par leur première ligne oculaire, très fortement procurvée chez les *Myropsis*, droite ou presque droite chez les *Auximus*; ils sont de plus reliés par quelques formes de transition (*Auximus procerulus*, *Myropsis pauperculus* E. Sim.).

Derxema nov. gen. — A *Devade*, cui præsertim affinis est, differt oculis posticis in lineam procurvam, oculis mediis anticis reliquis oculis non majoribus, area oculorum mediorum antice quam postice angustiore, clypeo oculis anticis latiore, parte labiali haud longiore quam ad basin latiore, apice attenuata et obtuse truncata, pedibus cunctis aculeatis et cribello bipartito.

D. arguta sp. nov. — ♀. Long. 3 mill. — Cephalothorax lævis, pallide fulvo-testaceus, parte thoracica linea marginali nigra tenui et vittis binis umbrosis, vix expressis, postice convergentibus, notata, oculis posticis singulariter nigro-cinctis, oculis mediis anticis in maculam nigram sitis. Oculi antichi in lineam subrectam, inter se appropinquati et subæquales, medii a sese quam a lateralibus paulo remotiores. Oculi postici in lineam procurvam, inter se fere æque et sat late separati. Oculi quatuor medii aream antice quam postice angustiore et saltem haud latiore quam longiorem occupantes. Abdomen magnum, ovatum, albido-testaceum, antice vitta longitudinali acuminata fusca, utrinque maculis obliquis, postice arcibus seriatis cinereis, vix expressis, notatum, subtus versus mamillas sensim infuscatum. Chelæ fulvo-rufulæ, læves, validæ et longæ. Sternum, partes oris pedesque pallide luteo-testacea, parte labiali ad basin infuscata, femoribus subtus confuse olivaceo-plagiatis. Plaga genitalis nigro-nitida, convexa, latior quam longior, utrinque foveola subrotunda et marginata, impressa. — Australia orient. : Cook-Town.

Nota. — Les deux espèces décrites par Keyserling (in L. Koch, AR. AUSTR., II, p. 250), sous les noms de *Lathys alba* et *maculata* diffèrent des autres Dictynides australiens par leur seconde ligne oculaire récurvée, caractère qui ne se retrouve que dans les genres américains *Calleva* et *Callevopsis* qui s'en éloignent sous d'autres rapports. Ces espèces, qui nous sont inconnues en nature, devront former un genre spécial que nous proposons d'appeler **Callevophthalmus**.

Dictyna colona sp. nov. — ♀. Long. 2 mill. — Cephalothorax obscure fuscus, confuse nigro-marginatus, parte cephalica dilutior, rufescenti et crasse albo-pilosa. Oculi postici in lineam valde recurvam, inter se fere æquidistantes. Oculi antichi in lineam vix procurvam. Area quatuor mediorum subparallela et paulo latior quam longior. Abdomen ovatum, supra albido-opacum, vitta media nigra integra, in dimidio basali sat angusta et antice acuminata, in dimidio apicali multo latiore et foliiformi notatum, in lateribus et subtus nigricans sed crebre albo-pilosum, subtus vittis binis dilutioribus confusis notatum. Chelæ fuscæ. Sternum fere nigrum, in

medio paulo dilutius, crasse albo-pilosum. Pedes pallide lutei. — N. Caledonia : Noumea.

D. bispinosa sp. nov. — ♂. Long. 2 mill. — Cephalothorax nigro-rufescens, omnino coriaceus, in medio paulo dilutior et crasse albo-pilosus. Oculi postici in lineam valde procurvam, medii inter se quam a lateralibus remotiores. Abdomen (valde detritum) cinereo-lividum, crasse albo-pubesces, in lateribus et postice subtus valde infuscatum. Sternum fere nigrum, coriaceo-opacum. Chelæ fuscæ, longæ, parallelæ, intus vix emarginatæ. Pedes pallide lutei. Pedes-maxillares lutei; patella longiore quam latiore; tibia patella saltem $\frac{1}{3}$ brevior, extus, prope medium, aculeis nigris binis subgeminatis, brevibus et leviter curvatis, armata; tarso maximo, articulis reliquis cunctis simul sumptis vix brevior, late ovato; bulbo disciformi, olivaceo, stylo nigro circumdato. — Birmania : Katha (C^{te} de Dalmas).

A *D. conducenti* Cambr. (*palmarum* E. Sim.), cui affinis est, differt tibia pedum-maxillarium maris biaculeata.

D. kandiana sp. nov. — ♀. Long. 2 mill. — Cephalothorax fere lævis, fusco-rufescens, in medio dilutior, pilis albis crassis et longis crebre vestitus. Oculi postici inter se late et fere æque distantes, in lineam leviter recurvam. Oculi antichi in lineam leviter procurvam, inter se subæquales et fere æquidistantes. Abdomen magnum, cinereo-lividum, albo-pubesces, supra, in dimidio basali, vitta longitudinali sat angusta nigra, albo-variegata et pilosa, in dimidio apicali maculis nigris transversis et arcuatis, vittam latiorrem sed postice attenuatam designantibus, notatum, subtus in medio cinereo-olivaceo-pubesces. Chelæ fuscæ, subtiliter coriaceæ, parce fulvo-crinitæ. Sternum nigrum, læve, vel subtiliter coriaceum, crebre et crasse albo-pilosum. Pedes et pedes-maxillares omnino flavidi. (mas ignotus.) — Ins. Taprobane : Kandy!

D. Kosiorowiczi E. Sim. (ex Europa merid.) sat affinis.

D. velifera sp. nov. — ♀. Long. 3 mill. — Cephalothorax fulvo-rufescens, parte thoracica infuscata sed linea marginali dentata (vel serie macularum) albo-opaca cincta, parte cephalica albo-opaca. Oculi fere ut in *D. turbida* sed medii postici lateralibus paulo majores et area quatuor mediorum paulo latior postice quam longior. Abdomen ovatum, albido-testaceum, albo-luteo-pubesces, supra, in dimidio apicali, vitta obscuriore, sæpe confusa, notatum. Cribellum mamillæque (præsertim inferiores) valde infuscata. Chelæ fulvo-rufulæ, subtilissime coriaceæ. Sternum fulvo-rufulum, læve, crebre albo-pilosum. Pedes omnino flavescentes. Area genitalis convexa, in medio leviter depressa, haud foveolata.

♂. — A femina differt pedibus chelisque longioribus, abdomine minore, flavido, supra, pone medium, macula transversa nigricanti notato. Pedes-maxillares valde singulares; patella elevata, supra apophysi maxima antice directa, attenuata, acuta et leviter curvata, intus ad basin anguloso-ampliata, armata; tarso acuminato et bulbum superante, supra ad basin apophysi verticali longa, parum attenuata et obtuse truncata, intus prope apicem processu subpel-lucens leviter lacinosum emittente, insigniter instructa. — Sikkim.

A *D. turbida* E. Sim., cui affinis est, differt magnitudine minore (1) et præsertim structura singulari patellæ tarsique pedum-maxillarium maris.

D. estebanensis sp. nov. — ♂. Long. 2,5 mill. — Cephalothorax fusco-castaneus fere niger, parte cephalica dilutiore rufescenti et crasse albo-pilosa, thoracica fere glabra et subtiliter coriacea. Oculi postici in lineam subrectam, spatiis oculis evidenter majoribus a sese distantes. Oculi antici inter se appropinquati et subæquales, in lineam leviter procurvam. Area mediorum antice quam postice paulo angustior. Clypeus area oculorum vix angustior. Abdomen crebre albido-pubescentis, fulvum, in parte basali linea nigra postice valde transversim ampliata et cruciata, in parte altera lineis binis fere parallelis et sinuosis lineolisque transversis fere inordinatis nigricantibus, ornatum, subtus late obscurius. Sternum sublæve, crasse albo-pilosum, fusco-castaneum, ad marginem nigrum. Chelæ fuscæ valde coriacæ, intus emarginatæ, extus ad basin dente parvo obtuso et leviter curvato, armatæ. Pedes sat breves, fulvi, femoribus tibiis metatarsisque apice olivaceo-annulatis. Pedes-maxillares fulvi; patella vix longiore quam latiore, extus ad apicem obtuse producta et conica; tibia patella brevior, apophysi parva nigra et acuta extus ad apicem, fere supra, armata; tarso magno, longe attenuato; bulbo maximo, postice in spinam longam arcuatam atque acutam, longe producto. — Venezuela : San-Esteban!

Nota. — Nous avons déjà indiqué du Venezuela (in ANN. SOC. ENT. FR., 1892, p. 432) les *D. colombiana* L. Becker, *albicoma*, *novempunctata* et *cruciata* E. Simon.

5. — Familia ERESIDÆ.

Stegodyphus corallipes sp. nov. — ♂. Long. 6-7 mill. — Cephalothorax niger, parce rugosus, longe nigro-cinereo-crinatus,

(1) La taille de *D. turbida* a été indiquée par erreur de 3 mill. (in Ann. Soc. ent. Fr., 1905, p. 165), elle varie de 4 à 6 mill.

parte cephalica linea media parva abbreviata et utrinque, prope oculum posticum, macula parva, thoracica linea marginali tenui, niveo-pilosis, ornatus, clypeo parce albo-piloso. Oculi medii aream latiore[m] quam longiore[m] occupantes, postici anticis saltem triplo majores. Abdomen nigerrimum, superne vitta longitudinali postice acuminata et medium parum superante, vittaque marginali, postice ampliata, antice late interrupta, niveo-pilosis, ornatum, subtus maculis binis albis a sese late remotis notatum. Chelæ nigræ, rugosæ, ad basin parce albo-pilosæ. Partes oris nigricantes, laminæ intus testaceo-marginatæ. Sternum nigrum, cinereo-nigropilosum, ad marginem anticum pilis albidis paucis munitum atque in parte apicali macula alba magna notatum. Pedes 1ⁱ paris reliquis longiores, femore tibiaque crassis et compressis, tibia, præsertim subtus, longe et crebre nigro-crinita, nigerrimi, patella castanea superne albo-pilosa, metatarso gracili recto tibia saltem haud brevior, tarsoque læte rubris, metatarso ad basin minute albo-piloso, reliqui pedes læte rubri, parce albo-pilosi, patellis tibiisque linea tenui alba superne notatis. Pedes-maxillares fuscii, nigro-criniti, patella dilutior albo-pilosa, tarso angusto longissimo, bulbum superante. — Madagascar (austr.) : Amborombé.

S. simplicifrons sp. nov. — ♀. Long. 12-15 mill. — A *S. gregario* Cambr., cui affinis est, differt regione frontali sensim (haud abrupte) declivi, cephalothorace usque ad marginem frontalem fere uniformiter albido-cinereo-pubescenti (in *S. gregario* regione frontali area magna triquetra fulvo-rufulo-pilosa notata), oculis mediis inter se magis iniquis, posticis anticis saltem triplo majoribus et ab anticis angustissime separatis, pedibus obscure fulvo-rufulis, breviter albo cinereoque pilosis, femoribus, præsertim anticis, infuscatis, tibiis metatarsisque posticis haud annulatis. — Madagascar : Nossi-Bé, Diego-Suarez.

S. luctuosus sp. nov. — ♂. Long. 8-10 mill. — Cephalothorax niger, minute granulatus, atro-cinereo-pilosus, parte thoracica linea nivea cincta, clypeo ad marginem pilis albis sat longis fimbriato. Area oculorum mediorum latior quam longior, oculi medii postici anticis plus duplo majores, ab anticis anguste separati. Abdomen nigerrimum, nigro-velutinum, superne linea media angusta abbreviata et postice, supra mamillas, macula magna ovato-transversa, subtus utrinque macula magna subquadra, niveo-pilosis struete decoratum. Sternum nigrum, in medio late albo-pilosum. Chelæ nigræ, depressæ, granulosæ, ad basin crasse albo-pilosæ. Pedes 1ⁱ paris reliquis longiores et multo crassiores, sed metatarso tarsoque gracilibus, intense nigri, patella supra ad basin albo-pilosa, tibia leviter ovata subtus crebre et longe nigro-crinita,

metatarso tibia longiore, tarsoque rufulis, reliqui pedes nigricantes, metatarsis tarsisque fulvo-rufulis, subtus coxis ad apicem femoribusque ad basin parce albo-pilosis, patellis tibiisque supra linea tenui integra albo-pilosa ornatis. Pedes-maxillares nigricantes, nigro-hirsuti, sed patella supra albo-pilosa, tarso angusto et acuminato, bulbo apophysi apicali lobo longiore, valida, subrecta, apicem tarsi fere attingente, munito. — Africa australis : Zoutpansberg, Mashonaland.

A *S. bicolori* Cambr., verisimiliter sat affinis sed pictura cephalothoracis et abdominis certe differt.

Seothyra perelegans sp. nov. — ♂. Long. 7-8 mill. — Cephalothorax fulvo-rufescens, postice infuscatus, parte cephalica minute granulosa, crebre rubro-coccineo-pilosa, parte thoracica coriacea, parce albo-pilosa. Oculi quatuor medii parvi, inter se subæquales (antici posticis vix majores). Abdomen nigrum, superne maculis albo-pilosis trinis, basali transversa, media parva punctiformi, apicali magna, transversa et angulosa, usque ad mamillas in lineam producta, ornatum, subtus regione epigasteris antice albo postice sulfureo pilosa. Sternum nigrum et nitidum, parce albo-pilosum. Chelæ et partes oris fusco-rufulæ, chelæ angustæ, longæ, antice granulosa, pilis rubris albisque mixtis vestitæ, intus ad angulum dente valido et conico instructæ. Pedes nigri, metatarsis tarsisque cunctis, patellis tibiisque posticis fulvo-rufulis, parce albo-pilosis et subannulatis, tibiis 1ⁱ paris subtus leviter convexis et longe ovatis, haud insigniter pilosis. Pedes maxillares nigri, femore ad apicem minute albo-piloso, tarso sat angusto et acuminato, bulbo ovato, apophysi sat longa, oblique truncata, emarginata et inæqualiter bifida munito. — Orange : Bothaville (D^r H. Brauns).

A *S. Schreineri* Purcell differt imprimis parte cephalica omnino coccineo-pilosa, abdomine nigro superne trimaculato (haud vittato) sterno nigro, pedibus anticis haud insigniter inflatis, etc.

S. semicoccinea sp. nov. — ♂. Long. 7 mill. — Cephalothorax niger, minute granulatus, parte cephalica area media magna subquadrata sed postice dentata, thoracica macula postica semilunari albo-pilosis, decoratis. Oculi quatuor medii parvi, antici posticis paulo majores. Abdomen supra læte aurantiaco-pubescent, postice nigro-marginatum et sæpe, in dimidio apicali, punctis nigris binis notatum, subtus nigrum, regione epigasteris parce albo-pilosa, regione ventrali, antice, secundum rimam, linea transversa albo-pilosa, marginata. Chelæ sat longæ, intus emarginatæ, atque ad angulum dentatæ, granulosa, nigræ, intus dilutiores et rufulæ, prope basin albido-pilosæ. Sternum nigrum, albo-pilosum.

Pedes nigri ad partem albo-pilosi, coxis trochanteribus metatarsis tarsisque dilutioribus et rufulis, tibiis 1ⁱ paris reliquis paulo robustioribus, nec convexis nec insigniter pilosis. Pedes-maxillares fusco-castanei, femore nigro, nigro-crinito, tarso late ovato, apice sat abrupte angustiore et producto, bulbo ovato, apophysii fulva, longa, apicem tarsi attingente, apice valde ampliata et trifida : ramulo superiore crasso, obtuso, apice inæqualiter fisso, medio spiniformi atque acuto, inferiore lato et truncato. — Africa australis : Willomore (D^r H. Brauns).

Species abdomine aurantiaco eximie distincta.

6. — Familia FILISTATIDÆ.

Filistata Hasselti sp. nov. — ♀ (subadulta). Long. 10 mill. — Cephalothorax fuscus, versus marginem nigricanti-reticulatus, fovea thoracica profunda acute triquetra impressus. Oculi laterales, antici magni, rotundi vel leviter triquetri, a sese spatio oculo evidenter latiore separati, oculi medii postici longi et recti, laterales postici ovati, a lateralibus anticis contigui. Abdomen pallide fusco-testaceum, luteo-sericeo-pubescent. Sternum pedesque omnino fulvo-testacea. Pedes aculeis paucis parvis muniti, tibia 3ⁱ paris aculeo parvo albo dorsali basali, utrinque aculeis lateralibus binis similibus, subtus aculeis longioribus trinis uniseriatis, armata. — Malaisia (Java, Sumatra vel Celebes) (van Hasselt.)

A *F. insidiatrice* et *nigra*, cui affinis est, imprimis differt oculis lateralibus anticis subrotundis non ovatis.



