

1854

Kochanowski Szymon

autor

Odbitka z czasopisma Kosmos 1920.

Extrait de Kosmos, bulletin de la société polonaise des Naturalistes
a Leopold 1920.

J. 1014

Nowy gatunek wypławka dla fauny polskiej: *Bdellocephala punctata* Pallas pod Warszawą¹⁾.

[Une nouvelle espèce de Triclades pour la faune polonaise: *Bdellocephala punctata* Pallas](z jedną ryciną w tekście),
podał

PIOTR SŁONIMSKI.

W ostatnich dniach marca 1920 r. zauważyłem pomiędzy licznymi osobnikami *Planaria gonocephala* Dugès, hodowanymi w ciągu całej zimy w jednym z akwarjów z bieżącą wodą, wypławka, przechodzącego rozmiarami wszystkie dotychczas znajdowane. Po bliższym rozpatrzeniu okazało się, że jest to *Bdellocephala punctata* Pallas. Zarówno ziemia, piasek jak i wodne rośliny pochodziły z okolic Warszawy, zwierzęta zaś żyjące w tem akwarjum, wypławki: *Planaria gonocephala* Dugès i *Pl. torva* M. Schultze, oraz ślimaki *Lymnaea stagnalis* L., *Planorbis corneus* L., *Viviparus viviparus* L. przynosiłem bądź z parku Skaryszewskiego, bądź z Wilanowa. Chociaż nie mogę podać naturalnego zbiornika wodnego, z którego ten ciekawy okaz wypławka został przeniesiony do pracowni, to jednak nie ulega wątpliwości, że pochodzi on z okolic Warszawy. Przy tej sposobności zaznaczę, że według ogólnej opinii różnych autorów [Steinman i Breslau (5), Wilhelmi (4)] *Bdellocephala punctata* Pallas żyje w stojących lub wolno płynących wodach. Akwarjum z wypławkami obserwowałem często w ciągu całej zimy, wykrycie *Bd. punctata* Pallas nastąpiło jednak dopiero w końcu marca, mimo rzucających się w oko różnic w stosunku do innych gatunków *Tricladidae*. Być może, że fakt ten jest w związku z charakterystyczną dla tego gatunku zmianą trybu życia w okresie składania jaj — a mianowicie z opuszczaniem wczesną wiosną mulistego dna i wypływaniem

¹⁾ Komunikat zgłoszony na Pos. Sekcji Zoologicznej Kom. Fizjogr T. Nauk. Warsz. w dn. 25. stycznia 1921 r.



Wyd.
Sep. 15057
29.7.49
Jog

na wolną powierzchnię (Hallez). Istotnie bowiem po przeniesieniu z akwarjum do naczynia z czystą wodą, złożyła *Bdellocephala punctata* Pallas (12. IV. 1920) kokon znacznych rozmiarów (ca 3 mm średnicy), który w krótkim czasie zmienił barwę z jasno-żółtej na znacznie ciemniejszą kasztanową, wreszcie na ciemno-brunatną.

Na zasadzie znanych mi obecnie danych, dotyczących się rozmieszczenia wypląwków w Polsce (Z. Fedorowicz, B. Fu-liński, W. Roszkowski) (6, 7, 8) należy przyjąć, że *Bd. punctata* P. nie była obserwowana jeszcze u nas. (Patrz Tablica).

Tablica 1).

Liczba kolejna	Nazwa gatunku	Pieniny	Tabry	Okolice Krakowa	Karpaty	Okolice Lwowa	Białohorsza	Kałuż	Okolice Warszawy	Ojów	Puszcza Błędowska Rzeką Białą	Rzeka Czarna w Rudzie Malen.	Okolice Wilna	Prusy	Śląsk
		1	<i>Bdellocephala punctata</i> Pallas								+				
2	<i>Dendrocoelum lacteum</i> Müller			+		+			+	+		+	+		
3	<i>Planaria vitta</i> Dugès					+									
4	„ <i>torva</i> M. Schultze			+			+		+						
5	„ <i>gonocephala</i> Dugès	+	+			+		+	+	+	+		+		
6	„ <i>subtentaculata</i> Draparn.?		+												+
7	„ <i>polychroa</i> O. Schmidt					+						+	+		
8	„ <i>fusca</i> Pallas?													+	
9	„ <i>lugubris</i> O. Schmidt					+						+	+		
10	„ <i>alpina</i> Dana	+	+		+					+					
11	<i>Polycelis nigra</i> Ehrb.			+		+			+						
12	„ „ <i>var. brunea</i> ?			+		+									
13	<i>Anocelis coeca</i> Dugès														+

Uwaga: Znak zapytania u form nie uznawanych przez Steinmana i Breslau'a.

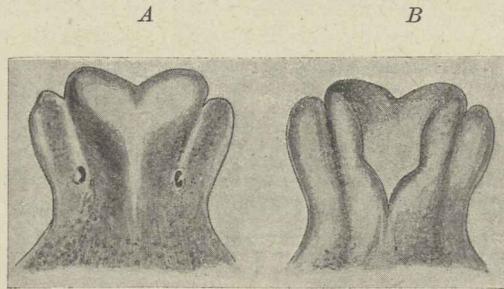
1) Dane z okolic Warszawy według obserwacji autora.

Określenie *Bdellocephala punctata* Pallas nie przedstawia takich trudności, z jakimi mamy do czynienia przy innych gatunkach wypławków, a to ze względu na znaczne rozmiary, (według W. Weltnera jest to największy wypławek wodny, zauważony w Niemczech), oraz bardzo charakterystyczną głowę, osadzoną na szyjce i opatrzoną płatowatymi, szerokimi a krótkimi czułkami (patrz ryc.). Znaleziony osobnik zgadzał się pod względem cech zewnętrznych ze znanymi opisanymi L. Böhmiga,

Steinmana i Breslaua i innych. Wymiary jego wynosiły w stanie rozkurczu 31 mm długości a 6 mm szerokości. W stanie skurczu zwierzę przedstawiało się mniej „imponująco“, wykazując charakterystyczne fałdy przybrzeżne.

Na stronie grzbietowej znajdujący się licznie pigment wywoływał wrażenie barwy raczej czarnej niż brunatnej, natomiast strona brzuszna zwierzęcia była jaśniejsza, z rozsypaniem głównie po bokach plamkami. Pasemko jasne, po stronie brzusznej, występowało zarówno w okolicy wgłębienia przyssawkowatego, jak i w okolicy otworu gębowego, nie przedłużało się jednak poza otwór płciowy¹⁾. Nie jest to niczem osobiwem ze względu na różnice obserwowane przez poszczególnych badaczy.

Gatunek ten wykrył Pallas w Belgji (1774 r.), następnie stwierdzono go w krajach sąsiednich (Francji, Holandji) jednak pod różnemi nazwami. Jako *Planaria angarensis* opisał go Gerstfeldt z Angary koło Irkucka, na Syberji, z tamtych też stron przywiózł go prof. B. Dybowski, który poławiał ten gatunek w jeziorze Bajkalskiem nawet w głębokości 800—1000 m. (Grube). Najbliższymi, znanymi mi obecnie, stanowiskami wypławka są okolice Berlina: jezioro Tegel i Spree (W. Weltner 1887) i okolice Kazania (Zabusso 1900).



Część głowowa. A widz. z góry, B z dołu.
(pow. ca 6 razy).

¹⁾ L. Böhmig (3) str. 153. i Fig. 253.

Obecność więc *Bdellocephala punctata* Pallas w okolicach Warszawy wiąże stanowiska rozmieszczenia geograficznego tego gatunku zachodnie z wschodnimi.

Z Zakładu Histologiczno-Embrjologicznego Uniwersytetu w Warszawie.

L I T E R A T U R A.

1. W. Weltner: Dendrocoelum punctatum Pallas, bei Berlin. Sitzungsberichte d. Königl. preus. Akad. d. Wissenschaften zu Berlin. XXXIV. 1887. (tamże dawniejsza literatura).
2. Uzupełnienia Zabussowa w rosyjskiem wydaniu Lamperta: Życie wód słodkich p. red. Chołodkowskiego i Kuźniecowa. Petersburg 1900.
3. L. Böhmig: Tricladida, Die Süßwasserfauna Deutschlands wyd. A. Brauera. Zesz. 19. Jena 1909.
4. J. Wilhelmi: Platyzoa. Handbuch d. Morphologie der Wirbellosen Tiere v. Arnold Lang T. III. Jena 1913.
5. P. Steinmann i E. Breslau: Die Strudelwürmer (Turbellaria). Lipsk 1913.
6. Z. Fedorowicz: Wirki okolic Wilna oraz zestawienie dotychczasowych rezultatów badań nad fauną wirków Polski i Litwy. Pam. Fizjograficzny T. XXII. 1914.
7. B. Fuliński: Materiały do fauny wirków (Turbellaria) ziem Polskich. I. Niektóre wirki z okolic Lwowa, Gródka i innych miejscowości. Rozprawy i wiadomości Muz. im. Dzieduszyckich. Rok 1915, zesz 3—4 str. 157—175.
8. W. Roszkowski: Wyplawki: Planaria alpina Dana i Planaria gonocephala Dugès w Ojcowie. Sprawozdania z pos. Tow. Nauk. Warsz. Rok VII. Zesz. 8. 1916, str. 325—335.

Warszawa, 23. kwietnia 1920.

R É S U M É.

L'auteur décrit un exemplaire de *Bdellocephala punctata* Pallas, provenant des environs de Varsovie. Cette espèce n'a pas encore été observée en Pologne.

