

*Inno' Anoni Penultora*  
*M. Dwid' Graenka, Frygama.*  
*Posowae Uctos.*

N 110-



S. 1092



dep. 5199.  
okt. 9.8.49  
29






---

[From the PROCEEDINGS OF THE ZOOLOGICAL SOCIETY OF  
LONDON, February 3, 1885.]

---

Description d'un nouveau Rongeur du genre *Cælogenys*.

PAR JEAN STOLZMANN.

Pendant mon dernier voyage dans la république de l'Equateur on m'a souvent parlé d'un quadrupède, nommé par les indigènes "*Sacha-cui*,"<sup>1</sup> tandis que le *paca* (*Cælogenys paca*) y est connu sous le nom de "*Gualilla*." De la description, donnée par les habitants du pays, je supposais que l'animal en question pouvait appartenir au même genre de *Cælogenys*. Mais comme ce dernier habite les contrées très chaudes et se tient toujours au voisinage des eaux, tandis que le "*Sacha-cui*" est propre à une haute région, renfermée entre 6000 et 10,000 pieds au dessus du niveau de la mer, fréquentant souvent les lieux très éloignés des courants d'eau, je supposais qu'il s'agit d'un quadrupède inconnu, et après m'en avoir procuré une paire d'individus adultes, j'ai reconnu que j'avais raison. Je donne donc sa description, en lui proposant le nom du

*CÆLOGENYS TACZANOWSKII*.

*C. fusco-brunneus, subtus albicans, lateribus quaternis seriebus*

<sup>1</sup> "*Sacha*" (indien)=la forêt; "*cui*" (indien)=cavia.

*macularum albarum notatis : capite brevior quam in C. paca : setis postocularibus minus numerosis.*

Couleur générale des parties supérieures du corps et des côtés est d'un brun noirâtre, avec quatre séries de taches blanches sur chacun des côtés, dont l'inférieure, commençant sur les côtés de la gorge, traverse toute la longueur du corps jusqu'au côté postérieur de la cuisse et est composée de quatorze taches, dont celles du ventre sont presque réunies entre elles ; la deuxième commence au dessus de la première tache de la série précédente et finit au dessus de son extrémité ; elle est composée de douze taches, dont les médianes sont fort rapprochées entre elles, sans se confondre entièrement ; la troisième série, aussi longue que la précédente, est composée de dix taches, parfaitement séparées, commençant au cou ; la quatrième, commençant à la moitié de la longueur du corps, est composée de cinq taches moins prononcées que celles des séries précédentes et parcourt près de la ligne dorsale.

Tous les poils foncés sont unicolores, mais plus obscurs à l'extrémité qu'à la racine. Partout entre les poils foncés il y a un faible mélange de poils blancs. Les côtés de la tête sont couverts de poils blanchâtres, mélangés avec de noirâtre ; ces derniers sont prédominants sur la région sousoculaire ; les poils du menton sont bruns et rares ; le reste du dessous du corps est couvert de poils isabelles blanchâtres, avec un mélange de poils foncés sur le devant de la poitrine ; les pattes couvertes de poils de la couleur du dos, les poils du métatarse et des doigts des pattes postérieures tirant au roussâtre, sur le côté interne du bas des pattes antérieures se trouve une grande tache dénuée, parsemée de poils blancs, très courts.

Moustaches supérieures noires, les inférieures blanches : quelques-unes de ces dernières dépassent l'oreille. Sur la région médiane entre l'œil et l'oreille se trouve un groupe des soies assez longues. Côtés postérieurs des oreilles couverts de poils rares et peu longs : à son bord inférieur il y a une touffe abondante de poils longs. Ongles cornés, à bords blanchâtres. Face antérieure des dents incisives d'un jaune orangé. Plante des pattes grise foncée.

Iris brun très foncé.

La femelle ressemble au mâle et n'en diffère que par la couleur générale plus foncée, la tête plus petite et moins large.

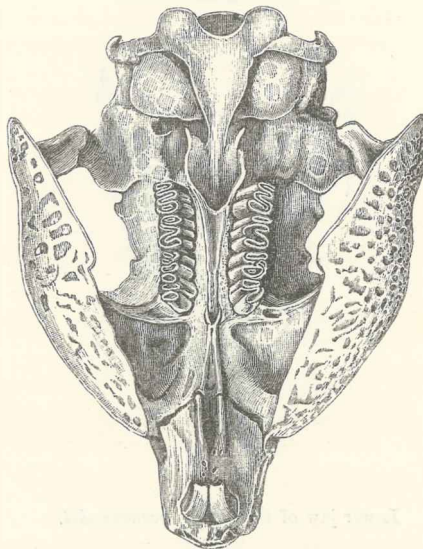
*Les dimensions des différentes parties du corps du mâle.*

	mètre.
Longueur de la tête . . . . .	0·130
Distance entre les narines et l'œil . . . . .	0·057
Distance entre l'œil et l'oreille . . . . .	0·042
Longueur totale . . . . .	0·570
Longueur depuis les épaules à la queue . . . . .	0·370
Hauteur au garrot . . . . .	0·225
Hauteur au croupion . . . . .	0·265
Longueur de la jambe . . . . .	0·100
Longueur du tarse . . . . .	0·033

[2]

	mètre.
Doigt externe du bras .....	0·016
„ „ ongle .....	0·012
Doigt médian du bras (2 <sup>me</sup> ) .....	0·045
„ „ ongle .....	0·018
Doigt médian du bras (3 <sup>me</sup> ) .....	0·041
„ „ ongle .....	0·017
Doigt médian du bras (4 <sup>me</sup> ) .....	0·035
„ „ ongle .....	0·017
Doigt interne du bras .....	0·005
„ „ ongle .....	0·005
Avant bras .....	0·080
Metacarpe .....	0·020
Doigt externe de la patte .....	0·016
„ „ ongle .....	0·011
Doigt médian de la patte (2 <sup>me</sup> ) .....	0·020
„ „ ongle .....	0·014
Doigt médian de la patte (3 <sup>me</sup> ) .....	0·024
„ „ ongle .....	0·016
Doigt médian de la patte (4 <sup>me</sup> ) .....	0·021
„ „ ongle .....	0·013
Doigt interne de la patte .....	0·000
„ „ ongle .....	0·005

Fig. 1.

Skull of *Cœlogenys taczanowskii* (lower surface).

11\*

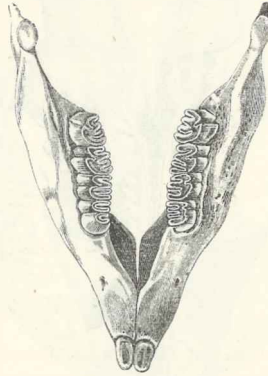
[3]

Cette nouvelle forme diffère du *C. paca* par la tête beaucoup plus courte, surtout dans sa partie anté-oculaire: par la couleur générale beaucoup plus foncée, brun noirâtre au lieu de marron, et par la disposition de taches blanches, formant trois séries complètes sur chacun des côtés, une dorsale incomplète et une inférieure en travers de la cuisse, tandis que chez le *C. paca* il n'y a que deux séries complètes, la troisième—supérieure—incomplète et celle de la cuisse. La limite entre la couleur foncée des côtés et le blanc de l'abdomen n'est pas aussi nettement tranchée, que chez le *C. paca*: la bande foncée, renfermée entre la dernière série des taches latérales et le blanc du ventre, et moins large et moins régulière. Le poil est partout beaucoup plus long et beaucoup plus abondant.

*Les longueurs des poils de deux espèces.*

	<i>C. paca.</i>	<i>C. taczanowskii.</i>
	mètre.	mètre.
Moustache la plus longue . . . . .	0·096	0·120
Poil de la région inter-auriculaire . . . .	0·012	0·029
Poil du milieu du dos . . . . .	0·013	0·035
Poil du croupion . . . . .	0·020	0·034
Poil des joues . . . . .	0·009	0·029
Poil du bord inférieur de l'oreille . . . .	0·017	0·031
Poil de la queue . . . . .	0·009	0·019

Fig. 2.



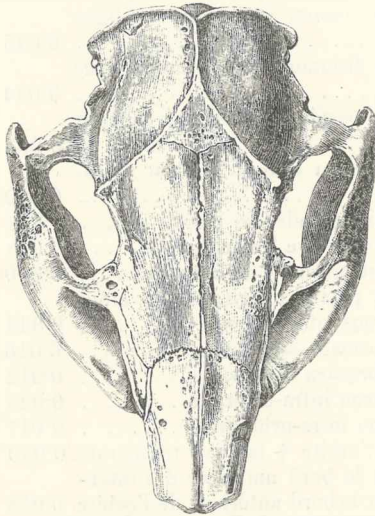
Lower jaw of *Cælogenyx taczanowskii*.

La différence dans les détails ostéologiques est aussi très importante.

[4]

Le crâne est relativement plus petit, mais plus large. La proportion entre la longueur et la largeur du crâne est de 1.38, tandis que chez le *C. paca* elle est de 1.50. Les sillons sont presque nuls au front et beaucoup moins saillants sur l'arcade zygomatique que chez le *C. paca*. Le trou infra-orbitaire plus grand et d'une forme ovale. La fosse dans la partie inférieure du trou infraorbitaire est recouverte, tandis que chez le *paca* elle présente un canal ouvert. L'orbite avec la cave temporale possède une forme ovale, allongée du devant en arrière. L'apophyse lacrymale presque complètement atrophiée. La ligne des molaires est plus longue ; les deux rangées sont presque parallèles entre elles, tandis que chez le *paca* elles sont divergentes en arrière.

Fig. 3.

Skull of *Caelogenys taczanowskii* (upper surface).

La suture naso-frontale peu arquée et sans angles saillants, propres au *C. paca*. Les replis des molaires se distinguent par leurs coins aigus au lieu d'être arrondis, comme chez le *paca* ; ils sont donc mieux marqués dans l'espèce nouvelle. Les incisives relativement plus longs, à la surface antérieure jaune-orangée, un peu plus foncée dans ceux de la mâchoire supérieure que dans l'inférieure ; ils sont jaunes-clairs chez le *paca*. La mâchoire inférieure, quoique plus petite que chez le *paca*, est plus forte. Les crêtes et les proéminances y sont moins nombreuses et moins saillantes. Les molaires présentent les mêmes caractères que ceux de la mâchoire supérieure.

*Dimensions des différentes parties du crâne de deux espèces.*

	<i>C. taczanowskii.</i> mètre.	<i>C. paca.</i> mètre.
Longueur du crâne . . . . .	0·124	0·150
Distance entre le bord antérieur de l'os intermaxillaire et le <i>Foramen magnum</i> . . . . .	0·117	0·140
Distance entre le bord antérieur de l'os intermaxillaire et le bord postérieur du palais . . . . .	0·076	0·090
Distance entre le bord antérieur de l'os intermaxillaire et le premier molaire . . . . .	0·052	0·065
Largeur du palais entre les molaires antérieurs . . . . .	0·0085	0·010
Largeur du palais entre les molaires postérieurs . . . . .	0·012	0·014
Longueur des nasaux (prise sur la ligne médiane) . . . . .	0·015	0·052
Longueur des frontaux (prise sur la ligne médiane) . . . . .	0·044	0·062
Longueur des pariétaux (prise sur la ligne médiane) . . . . .	0·033	0·040
Largeur de museau devant le trou infra-orbitaire . . . . .	0·030	0·030
Largeur (la plus grande) du front . . . . .	0·048	0·062
Largeur du front entre les orbites . . . . .	0·035	0·043
Largeur (la plus grande) du crâne . . . . .	0·090	0·100
Largeur de la partie inférieure du crâne (entre les trous auriculaires) . . . . .	0·048	0·050
Largeur du <i>Foramen magnum</i> . . . . .	0·016	0·014
Hauteur du <i>Foramen magnum</i> . . . . .	0·012	0·013
Longueur du trou infra-orbitaire . . . . .	0·043	0·040
Largeur du trou infra-orbitaire . . . . .	0·017	0·012
Longueur de l'orbite + la cave temporale . . . . .	0·040	0·042
Distance entre le bord antérieur des intermaxillaires et le bord antérieur de l'orbite . . . . .	0·066	0·080
Largeur (la plus petite) de l'arc, qui sépare le trou infra-orbitaire de l'orbite . . . . .	0·005	0·010
Longueur de la rangée des molaires (mâchoire supérieure) . . . . .	0·029	0·028
Longueur des incisives (mâch. supér.) . . . . .	0·021	0·019
Longueur de l'arcade zygomatique . . . . .	0·081	0·100
Largeur de l'arcade zygomatique . . . . .	0·050	0·060
Longueur de la mâchoire inférieure . . . . .	0·090	0·100
Longueur de la rangée des molaires (mâch. inférieure) . . . . .	0·030	0·030
Longueur des incisives (mâch. inférieure) . . . . .	0·030	0·038



*Dimensions des molaires du C. taczanowskii.**Mâchoire supérieure.*

1 <sup>r</sup>	{	0 006 longueur.
		0 005 largeur.
2 <sup>me</sup>	{	0 005 longueur.
		0 006 largeur.
3 <sup>me</sup>	{	0 008 longueur.
		0 007 largeur.
4 <sup>me</sup>	{	0 008 longueur.
		0 006 largeur.

*Mâchoire inférieure.*

1	{	0 006 longueur.
		0 004 largeur.
2 <sup>me</sup>	{	0 006 longueur.
		0 006 largeur.
3 <sup>me</sup>	{	0 007 longueur.
		0 007 largeur.
4 <sup>me</sup>	{	0 008 longueur.
		0 007 largeur.

Le mâle du *C. taczanowskii*, dont les mesures ont été données ci-dessus, paraît être complètement adulte. Néanmoins son crâne présente plusieurs caractères du jeune du *C. paca*, comme par exemple le manque des sillons sur le front, le moindre développement des sillons sur l'arcade zygomatique et le manque des angles saillants dans la suture naso-frontale. Je suis donc conduit à croire, que c'est une forme plus primitive que le *C. paca*, l'opinion qui se confirme aussi par la structure plus primitive des molaires chez l'espèce nouvelle.

*Mœurs et habitudes.*—La forme, dont je me permets de présenter la description, habite les montagnes de l'Equateur entre 6000 et 10,000 pieds au dessus du niveau de la mer. Elle n'est pas très rare dans les forêts des deux versants des Andes. A la manière du *paca*, le "*Sacha-cui*" creuse un terrier à deux sorties, où il se réfugie devant la persécution des ennemis. D'après l'opinion du chasseur, qui m'a fourni les deux exemplaires, qui se trouvent actuellement au Musée Zoologique de Varsovie, le couple habite le même trou. La femelle, qui était prise au mois de Mars, était au point de mettre bas un petit. La viande du "*Sacha-cui*," qui possède un goût exquis, est très recherchée par les habitants du pays.

On le chasse à l'aide des chiens, devant lesquels l'animal se réfugie dans son terrier; on bouche alors une des sorties, on met du feu dans l'autre et on tue à coups de baton l'animal, qui veut orcer la sortie.

Je suis heureux de pouvoir dédier cette curieuse forme à mon ami, Mr. Ladislas Taczanowski, savant conservateur du Musée Zoologique de Varsovie et promoteur de nos voyages dans l'Amérique Méridionale.







