

Separatum ex:

# ENTOMOLOGICKÉ LISTY

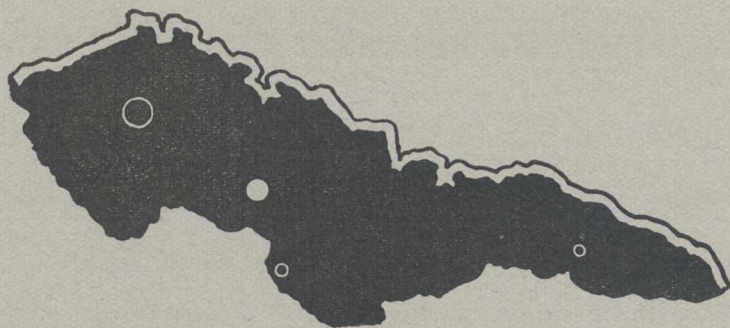
## FOLIA ENTOMOLOGICA

Redakce — Redaction :

AUG. HOFFER,  
hlav. redaktor  
chef-rédacteur.

FRANT. GREGOR,  
ředitel Entom. sekce  
dir. de la Sect. Entom.

JAN ROZSYPAL,  
red. části „Použitá entomologie“  
red. d'„Entomologie appliquée“.



Ročník : I. (1937-38)  
Tome : I.

Sešit : 1.  
Fascicule : 1.

Orgán Entomologické sekce Klubu přírodovědeckého v Brně.

Organe de la Section entomologique du „Klub přírodovědecký“ à Brno (ČSR). Organ of the Entomological Section of the „Klub přírodovědecký“ of Brno (ČSR).

Organ der Entomologischen Section des „Klub přírodovědecký“ in Brno (ČSR). Organo della Sezione entomologica del „Klub přírodovědecký“ di Brno (ČSR).

Brno 1938.

Vydává : Edité par :

Klub přírodovědecký v Brně.

Tiskem knihtiskárny Em. Čapka v Třebíči.

Masaryk University  
Brno



DRUHÝ PŘÍSPĚVEK K POZNÁNÍ CHROSTÍKŮ  
ČESKOSLOVENSKÉ REPUBLIKY.

ZWEITER BEITRAG ZUR KENNTNIS DER TRICHOPTEREN-  
FAUNA DER ČECHOSLOVAKISCHEN REPUBLIK.

KAREL MAYER :

(Ze zoologického ústavu Masarykovy university v Brně, ředitel prof. Dr J. Zavřel.)

Zde zpracovaný materiál jsem sbíral na jaře r. 1936 v širším okolí Brna (M.), v květnu v jižních Čechách u Vodňan (J. Č.), v červnu, červenci a srpnu na jihozápadním Slovensku v okolí Bratislavy (JZ. S.) a na severním Slovensku (S. S.). Mimo to jsem dostal k určení další sběry od Dr S. HRABĚTE a R. N. C. AUG. HOFFERA, jimž vzdávám srdečný dík; nemenší dík patří p. vl. radovi ING M. VALENTOVI z Bratislavy za laskavou pomoc při sbírání na jižním Slovensku. Ve sběrech jsem zjistil, kromě druhů z okolí Rajce nad Rajčankou, o nichž pojednávám v samostatné práci (MAYER 1936) 86 druhů. Z nich jsou zvláště pozoruhodné nálezy druhů: *Grammotaulius nitidus*, *Glyphotaelius pellucidus*, *Caborius dubius*, *Sericostoma timidum* a j.; tyto druhy byly Klapálovi známy pouze z 1-2 nálezišť v Čechách. Popisují zde též nový druh *Beraeamyia Hraběi* n. sp., který našel Dr S. HRABĚ u Lipt. Sv. Mikuláše a já u Frývaldu.

Ze sběrů Doc. Dr S. HRABĚTE a A. HOFFERA v Demänovské jeskyni na Slovensku a v Moravském Krasu jsem zjistil: *Philopotamus ludificatus*, *Polycentropus flavomaculatus*, *Stenophylax permistus*, *Stenophylax speluncarum* (?), *Micropterna lateralis*. V československých jeskyních dosud chrostíci nebyli sbíráni, prvé dva druhy nebyly v jeskyních zjištěny vůbec.

RHYACOPHILIDAE: *Rhyacophila dorsalis* Curt. J. Č.: Čichtice 22. IX. 36 - *Rhyacophila septentrionis* Mc Lach. M.: Josefské údolí u Blanska 31. V. 36, JZ. S.: Hor. Orešany 14. VI. 36, Karlova Ves u Bratislavy 15. VI. 36 - *Rhyacophila vulgaris* Pict. M.: Josefské údolí 31. V. 36, S. S.: Prosiek 7. VIII. 36 - *Rhyacophila tristis* Pict. M.: Josefské údolí 31. V. 36, JZ. S.: Hor. Orešany 14. VI. a 5. VIII. 36 - *Glossosoma boltoni* Curt. JZ. S.: Neštych u Sv. Juru 18. VI. 36 - *Agapetus fuscipes* Curt. S. S.: Prosiek 7. VIII. 36 - *Agapetus comatus* Pict. JZ. S.: Hor. Orešany 14. VI. 36, Neštych u Sv. Juru 18. VI. 36, S. S.: Kunerad 27. VII. 36, Prosiek 7. VIII. 36. - *Agapetus laniger* Pict. M.: Tišnov 23. IV. 36.

HYDROPTILIDAE: *Agraylea pallidula* Mc Lach. JZ. S.: Karlova Ves 1. VII. 36.

PHILOPOTAMIDAE: *Philopotamus montanus* Donov. M.: Josefské údolí 31. V. 36, Tišnov 30. V. 36, JZ. S.: Neštých 18. VI. 36, Železná studánka u Bratislavy 17. VII. 36, S. S.: Kunerad 27. VII. 36 - *Chimarra marginata* L. J. Č.: Vodňany 5. VII. 36.

POLYCENTROPIDAE: *Neureclipsis bimaculata* L. JZ. S.: Karlova Ves 1. VII. 36 - *Plectrocnemia conspersa* Curt. S. S.: Prosiek 7. VIII. 36 - *Polycentropus flavomaculatus* Pict. J. Č.: Vodňany 22. V. 36, M.: Josefské údolí 31. V. 36, JZ. S.: Železná studánka 17. VII. 36, Hor. Orešany 5. VIII. 36 - *Polycentropus multiguttatus* Curt. M.: Tišnov 30. V. 36 - *Holocentropus picicornis* Steph. J. Č.: Vodňany 23. V. 36, JZ. S.: Hochštetno 16. VI. 36 - *Holocentropus stagnalis* Albd. M.: Vranovice a Mušov 3. V. 36. - *Cyrnus trimaculatus* Curt. J. Č.: Vodňany 6. VII. 36, M.: Tišnov 30. V. a 16. VI. 36 - *Cyrnus crenaticornis* Kol. J. Č.: Vodňany 22. V. 36, JZ. S.: Karlova Ves 15. VII. 36.

PSYCHOMYIDAE: *Tinodes waeneri* L. J. Č.: Vodňany 23. V. 36, JZ. S.: Karlova Ves 15. VII. 36, Hor. Orešany 5. VIII. 36 - *Tinodes pallidula* Mc Lach. JZ. S.: Karlova Ves 7. VI. 36 - *Tinodes unicolor* Pict. S. S.: Červený kámen u Vlčáry 26. VII. 36, JZ. S.: Hor. Orešany 22. VI. 36 - *Tinodes rostocki* Mc Lach. M.: Josefské údolí 31. V. 36 - *Tinodes dives* Pict. S. S.: Prosiek 7. VIII. 36 - *Lype reducta* Hag. J. Č.: Vodňany 22. V. 36, JZ. S.: Železná studánka 17. VII. 36, Hor. Orešany 5. a 19. VIII. 36, S. S.: Kunerad 27. VII. 36 - *Psychomyia pusilla* Fbr. J. Č.: Vodňany 6. VII. 36, SZ. S.: Karlova Ves 15. VII. 36.

HYDROPSYCHIDAE: *Hydropsyche saxonica* Mc. Lach. JZ. S.: Lamač 6. VI. 36, Karlova Ves 15. a 24. VI. 36 - *Hydropsyche angustipennis* Curt. M.: Iváň 3. V. 36 - *Hydropsyche ornatula* Mc. Lach. JZ. S.: Děvinská Kobyla VI. 35 a 13. VI. 36, Karlova Ves 2., 15. a 23. VII. 36, Bratislava 16. VII. 36.

PHRYGANEIDAE: *Neuronia ruficrus* Scop. M.: Brno 29. V. 36 - *Neuronia reticulata* L. J. Č.: Stožice u Vodňan 10. IV. 36 - *Phryganea striata* L. J. Č.: Vodňany 23. V. 36 - *Phryganea minor* Curt. JZ. S.: Hochštetno 11. a 16. VI., 9. VII. 36 - *Agrypnia pagetana* Curt. JZ. S.: Karlova Ves 23. VIII. 36.

MOLANNIDAE: *Molanna angustata* Curt. J. Č.: Vodňany 23. V. 36 - *Molannodes zelleri* Mc Lach. J. Č.: Stožice 10. IV. 36 (larvy.) - *Beraea pullata* Curt. J. Č.: Vodňany 23. V. 36, M.: Josefské údolí 31. V. 36. - *Beraeamyia Hraběi* n. sp. S. S.: Lučanka u Lipt. Sv. Mikuláše VI. 34, Frývald u Žiliny 24. VI. 36. - *Beraeodes minuta* L. JZ. S.: Neštých 18. VI. 36.

LEPTOCERIDAE: *Leptocerus annulicornis* Steph. J. Č.: Vodňany 23. V. 36 - *Leptocerus aterrimus* Steph. J. Č.: Vodňany 23. V. 36, JZ. S.: Hochštetno 11. a 16. VI. 36 - *Leptocerus commutatus* Mc Lach. JZ. S.: Hor. Orešany 5. VIII. 36 - *Leptocerus dissimilis* Steph. JZ. S.: Karlova Ves 15. VII. 36 - *Mystacides nigra* L. J. Č.: Vodňany 22. V. 36, JZ. S.: Hochštetno 11. VI. 36, Karlova Ves 2. VIII. 36 - *Mystacides azures* L. JZ. S.: Parkán VI. 35, J. Č.: Vodňany 23. V. 36, Čichtice 22. IX. 36 - *Mystacides longicornis* L. J. Č.: Vodňany 23. V. 36 - *Oecetis ochracea* Curt.



JZ. S.: Karlova Ves 3., 15., 30. VII. 36 - *Oecetis furva* Ramb. JZ. S.: Karlova Ves 28. VII. 36 - *Oecetis lacustris* Pict. JZ. S.: Karlova Ves 8. VII. 36 - *Trianenodes bicolor* Curt. J. Č.: Vodňany 23. V. 36 - *Setodes punctata* Fbr. JZ. S.: Karlova Ves 10., 15., 23. VII. 36, Ostrov Kasmacher u Bratislavy 16. VII. 36.

ODONTOCERIDAE: *Odontocerum albicorne* Scop. M.: Josefské údolí 31. V. 36, S. S.: Kunerad 27. VII. 36.

LIMNOPHILIDAE: *Grammotaulius atomarius* Fbr. M.: Vranovice a Mušov 3. a 10. V. 36, JZ. S.: Bratislava 17. VII. 36 - *Grammotaulius nitidus* Müll. JZ. S.: Rarbob 11. VI. 36, Karlova Ves 10. VII. 36. - *Glyphotaelius pellucidus* Retz. M.: Ráječek u Brna 16. VI. 36 - *Limnophilus rhombicus* L. JZ. S.: Hochštetno 16. VI. 36. - *Limnophilus flavicornis* L. JZ. S.: Hochštetno 11. VI. 36 - *Limnophilus decipiens* Kol. J. Č.: Vodňany 23. V. 36 - *Limnophilus stigma* Curt. M.: Vranovice 10. V. 36 - *Limnophilus politus* Mc Lach. JZ. S.: Karlova Ves 17. VIII. 36 - *Limnophilus ignavus* Mc Lach. JZ. S.: Karlova Ves 20. VII. 36. - *Limnophilus vittatus* Fbr. J. Č.: Vodňany 23. V. 36, M.: Brno 8. VI. 36 - *Limnophilus auricula* Curt. M.: Vranovice 18. IV. 36 (vypěstěn z larvy) a 10. V. 36, S.: Plešivec VIII. 30. - *Limnophilus griseus* L. M.: Vranovice 3. V. 36 - *Limnophilus bipunctatus* Curt. M.: Vranovice a Mušov 3. V. 36, Brno 19. XI. 36, JZ. S.: Karlova Ves 8. VI. 36 - *Limnophilus hirsutus* Pict. S. S.: Prosiek 7. VIII. 36 - *Anabolia nervosa* Leach. J. Č.: Čichtice 22. IX. 36 - *Anabolia laevis* Zett. J. Č.: Čichtice 22. IX. 36 - *Stenophylax stellatus* Curt. JZ. S.: Karlova Ves 23. a 24. VIII. 36. - *Stenophylax luctuosus* Pill. M.: Josefské údolí 31. V. 36 - *Stenophylax permistus* Mc Lach. M.: Ráječek u Brna 29. IV. 36, Kateřinská jeskyně v Mor. Krasu V. 36, Jeskyně Liščí díra u Ochozu 11. VI. 36 - *Stenophylax speluncarum* (?) Mc Lach. M.: Liščí díra 11. VI. 36 - *Caborius dubius* Steph. M.: Ráječek u Brna 28. IX. 36 - *Micropterna lateralis* Steph. M.: Liščí díra 11. VI. 36 - *Halesus tessellatus* Ramb. J. Č.: Čichtice 22. IX. 36 - *Chaetopteryx villosa* Fbr. JZ.: S. Karlova Ves IX. a X. 36 - *Drusus trifidus* Mc Lach. M.: Josefské údolí 31. VI. 36 - *Drusus annulatus* Steph. M.: Josefské údolí 31. V. 36, S. S.: Prosiek 7. VIII. 36.

SERICOSTOMATIDAE: *Goera pilosa* Fbr. J. Č.: Vodňany 23. V. 36, M.: Tišnov 24. VI. 36 - *Lithax obscurus* Hag. JZ. S.: Karlova Ves 7. VI. 36 - *Silo piceus* Brau. J. Č. Vodňany 23. V. 36 - *Silo nigricornis* Pict. JZ. S.: Hor. Orešany 14. VI. 36 - *Micrasema minimum* Mc Lach. S. S.: Vyšná Boca 8. VIII. 36 - *Sericostoma timidum* Hag. S. S.: Prosiek 7. VIII. 36 - *Sericostoma pedemontanum* Mc Lach. JZ. S.: Neštych 18. VI. 36, S. S.: Prosiek 7. VIII. 36.

Dieser Beitrag ist eine Fortsetzung meiner Veröffentlichungen weiterer Trichopterenfunde in der Čechoslovakischen Republik. Im Ganzen habe ich im Jahre 1936 86 Trichopterenarten festgestellt, deren Verzeichnis oben angeführt worden ist. Bemerkenswert ist das Auftreten folgender Arten: *Grammotaulius nitidus* MÜLL., *Glyphotaelius pellucidus* RETZ., *Caborius dubius* STEPH., *Sericostoma timidum* HAG.

Die in den čechoslovakischen Höhlen gesammelten Trichopterenarten sind bisher in der Literatur nicht angeführt worden. Ich kann

nur 5 Arten anführen (die mit einem Sternchen bezeichneten sind hier zum erstenmale aus den Höhlen notiert):

\* *Philopotamus ludificatus* - in der Höhle „Demänovská jeskyně“ bei Lipt. Sv. Mikuláš sehr häufig (HRABĚ VI. 35. leg.)

\* *Polycentropus flavomaculatus* 1 ♂ „Býčí skála“ in Mährischen Karst 11. VI. 36, viele Larven im Austritt des Josefsbaches unter der „Býčí skála“.

*Stenophylax permistus* - aussergewöhnlich häufig in der Höhle „Liščí díra“ bei Ochoz (HOFFER leg.), 1 ♀ Kateřinská jeskyně V. 36 (TEYROVSKÝ leg.)

*Stenophylax speluncarum* (?) - „Liščí díra“ 11. VI. 36 (HOFFER & RUDOLF).

*Micropterna lateralis* - „Liščí díra“ 11. VI. 36 (HOFFER & RUDOLF leg.)<sup>1)</sup>

### *Beraeamyia Hraběi* n. sp.

Der lichtbraune, zum Teil weisslich behaarte Kopf läuft am Vorkopf in eine zweifache dunkelbraune Spitze aus, die zu beiden Seiten schwarz und grau behaart ist; ein zweiter dunkler Streifen geht von den Augen nach rückwärts. Stirn weisslich, mit drei grossen braunen Flecken, zwischen den Fühlern in eine braune, aufwärts gerichtete Spitze, die am Ende gespalten und zugespitzt ist, auslaufend. Augen dunkel. Das basale Fühlerglied länger als der Kopf, vorne unten konkav, am distalen Ende stark verbreitert, die Verbreitung leicht eingeschnitten; die darauf folgenden Glieder enger und kürzer (Abb. 1.). Basalglied weiss, der konkave Teil am Rande lang schwarz behaart; Basis dieses Gliedes mit kürzeren schwarzen Haaren, übrige Fühlerglieder braun, kurz behaart. Maxillartaster fünfgliedrig, spärlich grau behaart. Glied I. kürzer als II., Glied V. ist das längste. Labialtaster ebenso gefärbt.

Brust weisslich mit einigen dunkelbraunen Flecken. Schenkel braun, weitere Fussglieder grauweiss am distalen Ende dunkel behaart. Sporne (2, 2, 4) weiss, Tarsaldorne schwarz. Flügel am Ende etwas enger, hell, dicht mit dunklen Haaren bewachsen, die mit rostfarbenen Schuppen durchsetzt sind. Bei einem meiner Exemplare sind die rostfarbenen Schuppen nur in der Basalflügelhälfte um die Adern gruppiert, bei anderen zweien übergehen sie auch in die distale Hälfte. Basalhöcker heller als die

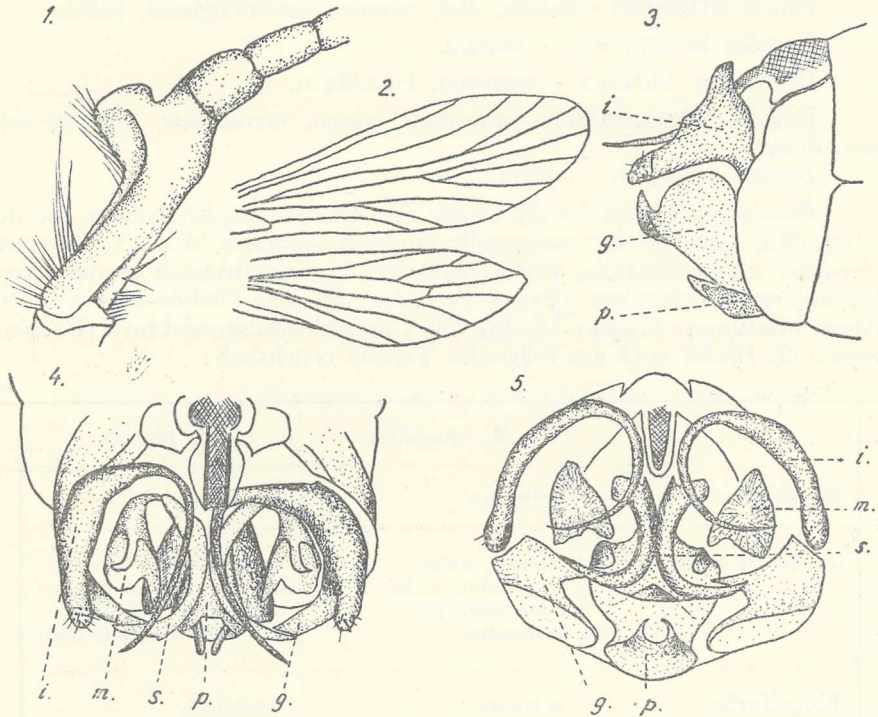
1) Bisher wurden folgende Arten in Höhlen gesammelt: ULMER (1920, p. 303-309) 17 Arten aus französischen, spanischen und algerischen Höhlen: *Rhyacophila* sp., *Philopotamus montanus* DONOV., *Hydropsyche* sp., *Tinodes waeneri* L., *Stenophylax permistus* MC LACH., *Stenophylax speluncarum* MC LACH., *Stenophylax mitis* MC LACH., *Stenophylax mucronatus* MC LACH., *Stenophylax crossotus* MC LACH., *Stenophylax cirratus* NAV., *Micropterna fissa* MC LACH., *Micropterna sequaux* MC LACH., *Micropterna testacea* GMEL., *Micropterna nycterobia* MC LACH., *Mesophylax asperus* RAMB., *Mesophylax impunctatus* MC LACH., *Metanoea spelaea* ULM.

RADOVANOVIČ (1935, p. 334 - 335.) weitere 4 in jugoslawischen Höhlen gesammelte Arten: *Stenophylax vibex* CURT., *Stenophylax concentricus* ZETT., *Plectrocnemia conspersa* CURT., *Wormaldia subterranea* RAD. *Metanoea spelaea* und *Wormaldia subterranea* sind nur aus Höhlen bekannt.



Schuppen. Drei Flügeltaschen, die oberhalb, in der Mitte und unterhalb des Basalhöckers verlaufen, verdecken zum Teil die Flügelnervatur. Hinterflügel enger als Vorderflügel, mehr zugespitzt, weisslich, dicht dunkel behaart, ohne rostfarbene Schuppen. Flügelnervatur siehe Abb. 2.

Abdominaltergite und Sternite braun, vorne und teilweise an den Seiten mit einem sehr engen schwarzen Saum. Pleurite grauweiss. VII. Sternit mit rostiger Spitze, die aus der Mitte eines weisslichen Feldes hervorragt.



*Beraemyia Hraběi*: 1. Das basale Fühlerglied, 2. Flügel, 3. Genitalien; Seitenansicht (halb schematisch). 4. Genitalien; Dorsalansicht, 5. Genitalien; von hinten (halb schematisch).

Genitalfüsse (g.) des Männchens an der Basis stark, am distalen Ende hakenförmig gekrümmt. Penis (p.) an der Basis verengt und dunkel, Distalhälfte stark verbreitert, am Ende gespalten, mit zwei ungefärbten stäbchenförmigen Anhängen. Penialscheiden sehr kompliziert gebaut, bedecken hauptsächlich die dorsale Seite von Penis. Untere Genitalanhänge (i.) zweiästig: unterer Ast kräftig in der Seitenansicht dreieckig, am Ende hell, mit spärlichen weissen Haaren; obere Ast hellbraun, in einen langen U förmig gekrümmten Stachel verlängert (Abb. 4. von oben gesehen). Mittlere Anhänge (m.) trichterförmig, am distalen Ende in drei starke mehr oder weniger zugespitzte Zähne geteilt. Obere Anhänge (s.) hakenförmig an der Basis kräftig, vor dem distalen Ende mit scharfer Leiste. Von rückwärts gesehen haben sie x Form. Das letzte Tergit lanzettenfö-

mig, am Ende stumpf, mit zwei sehr kurzen Klauen. In seiner Mitte ein dunkelbrauner Streifen, beiderseits schwarz gesäumt (Abb. 4.)

Weibchen noch unbekannt. ♂: Körperl. 5 mm, Flügelspan. 14 mm.

1 ♂ am Ufer des Lučanka - Baches bei Lipt. Sv. Mikuláš 19. VI. 34 (HRABĚ leg.), 2 ♂♂ Frývald bei Rajec nad Rajčankou 27. VI. 36 (MAYER leg.)

Subfamilia *Beraeinae* ist nach MOSELY (1930) in Europa und Asien durch folgende Gattungen vertreten:

*Beraea* STEPHENS - *pullata*, *dira*, *maurus*, *aureomarginata*, *pallida*.

*Quarelia* MARTYNOV - *rostrata*.

*Beraeamyia* MOSELY - *squamosa*, HRABĚI n. sp.

*Ernodes* WALLENGREN - *articularis*, *vicina*, *nigroaurata*, *palpata*, *saltans*, *digitata*.

*Beraeodes* EATON - *minuta*.

*Beraeamyia* *Hraběi* ist die zweite Art der Gattung *Beraeamyia*, die im Jahre 1930 von MOSELY aufgestellt wurde. *B. squamosa* MOSELY, der erste Vertreter dieser Gattung, wurde nach drei, in Südfrankreich gesammelten Exemplaren beschrieben (Basses Pyrénées: St. Jean-Pied-de-Port VI. 29, Alpes Maritimes: Cagnes VI. 28). Die Unterscheidungsmerkmale (*B. squamosa* - *B. Hraběi*) sind aus folgender Tabelle ersichtlich:

	<i>B. squamosa</i>	<i>B. Hraběi</i>
Kopffarbe	schwarz	grauweiss
Das basale Fühlerglied	schwarz, nicht ausgehöhlt, nicht oder leicht (?) verbreitet.	weiss, schwarz behaart, stark konkav am distalen Ende stark verbreitet und leicht eingeschnitten.
Flügel Farbe	schwarz	weisslich
Genitalanhänge	MOSELY 1930, Fig. 1. — 2.	MAYER 1937 Fig. 3. — 5.

#### LITERATURA :

- 1903 Klapálek F.: O morfologii kroužků a přívěsků pohlavních u Trichopter - Rozpravy České akademie, Praha.
- 1935 Mayer K.: I. příspěvek k poznání chrostíků Československé rep. - Sborník Klubu přírodovědeckého v Brně.
- 1936 Mayer K.: Příspěvek k poznání chrostíků okolí Rajce. - Ibid.
- 1930 Mosely M. E.: A new Genus allied to *Beraea*, Stephens (Trichopt.) - Ann. and Magaz. of Natural History, Ser. X., vol. 6.
- 1935 Radovanovič M.: Die Trichopteren der jugoslawischen Höhlen. - Zool. Anzeiger, Bd. 109.
- 1920 Ulmer G.: Trichopteren und Ephemeropteren aus Höhlen. - D. E. Z.



