

1943

Genes

ARCHIWUM NAUK BIOLOGICZNYCH TOWARZYSTWA NAUKOWEGO WARSZAWSKIEGO

Tom I (1922). Zeszyt 15.

DISCIPLINARUM BIOLOGICARUM ARCHIVUM SOCIETATIS SCIENTIARUM VARSAVIENSIS

Volumen I (1922). Fasciculus 15.

HENRYK DZIEDZICKI.

Przegląd gatunków europejskich ro-
dzaju *Anatella* Winnertz oraz opis
dwu nowych rodzajów: *Heteropygium*
i *Allophallus*.

Revue des espèces européennes du genre *Anatella*
Winnertz avec la description des deux genres
nouveaux: *Heteropygium* et *Allophallus*.



db. spm.
do Sep. 863
59
Zakład Ekologii
Biblioteka
P.A.N.

Z zasiłku Ministerstwa Wyznań Religijnych i Oświecenia Publicznego.

5.160

LWÓW—WARSZAWA

KSIĄŻNICA POLSKA TOWARZYSTWA NAUCZYCIELI SZKÓŁ WYŻSZYCH

1923.

Archiwum Nauk Biologicznych Tow. Naukowego Warszawskiego.
Redaktor: **Bolesław Hryniewiecki.**

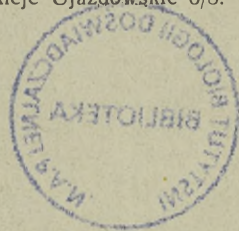
Adres Redakcji:

Warszawa. Zakład Systematyki Roślin Uniwer. Warszawskiego.
Ogród Botaniczny. Aleje Ujazdowskie 6/8. Telefon 105-96.

Disciplinarum Biologicarum Archivum Societatis Scientiarum Varsaviensis.
Moderator: **Bolesław Hryniewiecki.**

Cuncta mittantur:

Institutum Horti Botanici Universitatis Varsaviensis. Varsavia. Aleje Ujazdowskie 6/8.



Drukarnia i Litografja p. f. „JAN COTTY“ w Warszawie, Kapucyńska 7



HENRYK DZIEDZICKI (†)¹⁾.

Przegląd gatunków europejskich rodzaju *Anatella* Winnertz oraz opis dwu nowych rodzajów *Heteropygium* i *Allophallus*.

Komunikat zgłoszony na posiedzeniu Wydziału III dn. 26 października 1920 roku.

Revue des espèces européennes du genre *Anatella* Winnertz avec la description des deux genres nouveaux *Heteropygium* et *Allophallus*.

Mémoire annoncé dans la séance du 26 octobre 1920.

Heteropygium n. g.

Caput profunde in thorace situm. Palpi curvati 4-articulati, oculi oblongo-rotundati, interius excisi. Ocelli 3 in una linea siti. Antennae 2 + 14 articolatae, articuli basales calciformes, articuli flagelli cylindrici. Thorax brevis et modeste concameratus. Metanotum breve, scutellum parvum, setis longioribus ornatis. Halteres cum magnis rotundis capilibus. Alae oblongo ovatae. Abdomen extensus cylindricus lateribus depressum in ♂ 6 articulatum. Hypopygium sub abdomine inflexum. Vena costalis elongata transgredit dimidium marginis cellulae posterioris primae, sed apicem alarum non attingit. V. mediaslinalis ad medium cellulae basalis anterioris extensa in venam subcostalem exiit. V. posticalis ante venam transversalem ramosa. V. analis valde longa et fortis. Pedibus longioribus et flexilibus, tibiae mediae et posticae duabus seriebus spinarum ornatae.

Głowa dość głęboko w tułowiu osadzona, głaszczki cztero członkowe, walcowatej formy, oczy podługowato okrągłe na wewnątrz przy różkach nieco wycięte, przyoczki trzy w jednej linii ułożone. Różki tak długie, jak głowa z tułowiem razem wzięte 2 + 14 członkowe. Plecy krótkie wysoko sklepione. Za plecze krótkie spadziste. Nogi długie, dość tęgie, średnie i tylne golenie z dwoma

¹⁾ (†) Autor zmarł d. 12 marca 1921 r. • L'auteur est mort le 12 mars 1921.

szeregami szczecin. Odwłok cienki długi, walcowatej formy sześćo pierścieniowy. Zapładniacz wystający. Skrzydła nie wystające po za odwłok. Żyłka ramienna przedłużona po za ujście żyłki łokciowej prawie do wierzchołka skrzydła dochodząca. Żyłka międzystojna wpada do żyłki podramiennej. Żyłka tylna mocno łukowato zagięta, rozgałęzia się daleko przed ujściem szczeblika środkowego, widełki szeroko otwarte. Żyłka kuprowa krótka. Żyłki pachowej brak.

Rodzaj ten, można porównać z rodzajami *Rymosia*, *Trichonta*, *Dynatosoma*, *Brachypeza*, ale różni się od wszystkich wyżej wymienionych tem, że Ż. ramienna przedłużona jest po za ujście Ż. łokciowej, miejscem rozwidlenia Ż. tylnej, a także i budową zapładniacza.

Heteropygium Janickii ¹⁾ n. sp. Long. corp. 4 mm.

Flava, antennarum articulis basalibus et 3 flagellis flavis, reliquis fuscis, thoracis dorso flavo, vittis 2 nigris, thoracis lateribus flavis cum nigro-fuscis duabus maculis, facies palpi, halteribus flavis, abdominis segmentis fuscis, 2, 3, 4, 5, maculis lateralibus triangularibus flavis, 6 nigro-fuscis, coxis pedibusque flavis, tarsis fuscis, alis subhyalinis, hypopygium ferrugineum. Tabl. I, fig. 1, 2, 3, 3a, 4.

Różki tak długie, jak głowa z tułowiem razem wzięte, członki podstawowe i 3 biczykowate żółte, reszta brunatna omszona włoskami szaro mieniącemi się, twarz, ryjek, smoczek i głaszczki żółte, ciemię czarno-brunatne pokryte włoskami szaro mieniącemi się.

Plecy żółte z dwoma szerokimi czarnobrunatnymi pasami, niedochodzącemi do brzegu przedniego pleców, lecz dochodzą do tarczki i pokryte żółtymi włoskami i ciemno-brunatnymi szczecinkami. Boki tułowia żółte z brunatnymi plamami i czarno-brunatnymi szczecinkami. Tarczka żółta z dwoma brunatnymi plamami będącemi jakby przedłużeniem pasków na plecach i opatrzona ciemno-brunatnymi szczecinkami na brzegu. Zatułowia żółte. Przezmianki żółte. Biodra żółte, przednie opatrzone na brzegu zewnętrznym szeregiem szczecinek ciemno-brunatnych, średnie z takimiż szczecinkami u wierzchołka, tylne zaś z kilkoma jasno-brunatnymi szczecinkami. Krętarze żółte z brunatnymi kropkami na dolnej powierzchni. Uda żółte, golenie brunatnawo żółte, średnie i tylne opatrzone dwoma szeregami tęgich czarno-brunatnych szczecinek, stopy brunatne, ostrogi czarno-brunatne.

Odwłok długi, cienki, walcowatej formy, pierwszy pierścień grzbietowy brunatny, 2, 3, 4 z szerokim trójkątem obrzeżeniem brzegu tylnego, 5-ty ciemno-brunatny z żółtym wązkim przednim obrzeżeniem, 6-ty ciemnobrunatny. Pierścienie grzbietowe pokryte włoskami brunatnawo-żółtymi. Pierścienie brunatne, żółte z plamami żółto-brunatnymi. Zapładniacz żółtawo-brunatny. Skrzydła szkliste, brunatnawo zabarwione, żyłki brunatne.

Posiadam dwóch ♂ złapanych w czerwcu na Białej rusi i w okolicach Warszawy.

¹⁾ Dr. profesor Zoologii Uniwersytetu Warszawskiego.

Allophallus n. g.

Habitu corporis g. Epicipta Winn. Alae hyalinae oblongatae, furca v. posticalis ante venam transversalem ramosa, v. axillaris valde longa et fortis. Hypopygium occlusum.

Z budowy ciała podobna jest do rodzaju *Epicipta* Winn. lecz widelki żyłki tylnej rozgałęziają się daleko, przed szczeblikiem środkowym, widelki żyłki tylnej i żyłki pleszkowej są więcej rozwidlone, jak u *Epicipta*. Żyłka pachowa długa i tęga nie skrzywiona. Zapładniacz schowany i budową różni się od zapładniacza *Epicypty* i jej pokrewnych rodza.

Allophallus nigrobasis n. sp. ♂ Long. corp. 3 mm.

Nigra, thorace unicolore, antennis nigrofuscis, palpis fusco-flavis, halteribus flavis femoribus et tibiis flavis apice nigro-fuscis, abdomine nigro, cellulae marginalis, humeralis et cubicalis fuscis, alis flavidis. Hypopygium ferrugineo flavum. Tab. I, fig. 5, 6, 7.

Różki tak długie, jak głowa z tułowiem razem wzięta, czarno-brunatne, twarz i ciemię czarno-brunatne. Oczy opatrzone podłużnymi linijkami utworzonymi z gęstego szeregu żółtych krótkich włosków. Boki tułowia, plecy, zaplecze i tarczka czarno-brunatne, ta ostatnia uszczeciniona na brzegu długimi czarnymi szczecinami. Odwłok czarno-brunatny, zapładniacz rdzawy, schowany w ostatnim pierścieniu. Całe ciało omszone jest krótkimi szaro mieniającymi się włoskami.

Biodra żółte z brunatnawo zabarwionymi wierzchołkami na brzegu przednim uszczecinione, niekiedy tylne biodra u podstawy mają brunatną plamę. Krętarze brunatnawo-żółte, uda rdzawo-żółte, wierzchołki tylnych i średnich ud, ciemno-brunatne, golenie jasno-brunatne, średnie i tylne z dwoma szeregami tęgich szczecinek, stopy brunatne, uszczecinione; ostrogi tęgie czarno-brunatne. Skrzydła szkliste, barwy brunatnawej. Komórka brzeżna, nasadowa przednia i komórka łokciowa około gałązki nasadowej żyłki łokciowej, zabarwione na kolor brunatny.

Allophallus fumigatus n. sp. ♂ Long. corp. 3 mm.

Nigra, antennis nigro-fuscis, dorso et scutello nigro, femoribus et tibiis flavis, in apice nigro-fuscis, abdomine nigro. Alae flavidae. Hypopygium ferrugineo flavum. Tab. I, fig. 8, 9, 10.

Gatunek ten, co do koloracji i cech zewnętrznych, jest zupełnie podobny do *A. nigrobasis*, różni się zaś tem, że oczy nie mają tych podłużnych linijek utworzonych z szeregu żółtych włosków, zabarwieniem skrzydeł, a głównie odmienną budową zapładniacza.

Anatella Winn.

Anatella gibba Winn. *Hypopygium*. T. I, fig. 11, 12.

Anatella ciliata Winn. *Hypopygium*. T. I, fig. 13, 14.

Anatella flavicauda Winn. *Hypopygium*. T. I, fig. 15, 16.

Anatella Turi ¹⁾ n. sp. ♂ Long. corp. 1½ mm.

Thorace nigro-fusco, antennis fuscis, articulis basalibus et 3 flagelli flavis, palpis, halteribus, coxae pedibusque flavis tarsis fuscis, abdomine fuscis, segmentorum 2—3 lateribus ventrique flavis 1, 4, 5, 6 fuscis; alis subhyalinis. Hypopygium flavum. Tab. II, fig. 17, 18.

Różki tak długie jak głowa z tułowiem razem wzięta, członki podstawowe i trzy pierwsze biczykowate, żółte, członki podstawowe opatrzone szczecinkami, zaś drugi członek beczułkowatej formy z długą tęgą prostą szczecinią ciemno-brunatnego koloru, reszta członków brunatna omszona włoskami szaro mieniącymi się; smoczek, głaszczki żółte, twarz, ciemię i czoło ciemno-brunatne, to ostatnie opatrzone szczecinkami i włoskami szaro mieniącymi się.

Plecy brunatne pokryte szczecinkami czarno-brunatnymi i włoskami szaro mieniącymi się; boki zaplecza i tarczka brunatna, ta ostatnia na brzegu uszczeciniona; przezmianki żółte.

Biodra u wierzchołków oszczecinione, przednie biodra pokryte są delikatnymi szczecinkami brunatnego koloru, krętarze żółte; uda i golenie żółte, u wierzchołków brunatnawe, tylne golenie z szeregiem delikatnych szczecinek; stopy brunatne, uszczecinione, ostrogi brunatne.

Odwłok, z boków spłaszczony, formy pałkowatej, pokryty włoskami szaremi, przylegającymi do pierścieni; 2 i 3 pierścień grzbietowy z żółtą dużą prostokątną plamą, grzbiet zaś tych pierścieni jest ciemno-brunatny; 1, 4, 5, 6 brunatne, pierścienie brzuszne tak samo ubarwione, jak grzbietowe. Zapładniacz żółty; skrzydła szkliste.

Ojczyzna: Załozie, Mińska gubernja.

Anatella novata n. sp. ♂ Long. corp. 1½ mm.

Thorace fusco, antennis fuscis, articulis basalibus flavis, palpis, halteribus flavis, pedibusque flavo-fuscis, tarsis fuscis, abdominis 1, 2, 3, 4, segmentis flavo-fuscis, 5, 6 nigro-fuscis. Hypopygium ferrugineum, alis subhyalinis. Tab. II, fig. 19, 20.

Różki tak długie jak głowa z tułowiem razem wzięta, członki podstawowe żółte, uszczecinione, drugi członek z długą, tęgą szczecinią, występującą przy brzegu górnym, czarno-brunatnego koloru, członki biczykowate brunatne, omszone włoskami szaro-mieniącymi się, smoczek i głaszczki żółtawo-brunatne, twarz, czoło i ciemię brunatne, uszczecinione i pokryte włoskami szaremi.

Plecy brunatne, uszczecinione, boki, zaplecze i tarczka brunatne, to ostatnie posiada na brzegu szereg tęgich ciemno-brunatnych szczecinek, przezmianki żółte.

Biodra żółte, u wierzchołka ciemniejsze i uszczecinione, przednie biodro z szeregiem tęgich ciemno-brunatnych szczecinek. Krętarze jasno-brunatne, uda

¹⁾ Dr. profesor Anatomji porównawczej Uniwersytetu Warszawskiego.

i golenie żółte, średnie i tylne nie uszczecinione. Stopy i ostrogi ciemno-brunatne.

Odwłok formy maczugowatej z boków spłaszczony, 1, 2, 3, 4 pierścienie grzbietowe jasno-brunatne z ciemniejszym tylnym obrzeżeniem, 5 i 6 ciemniejszego koloru. Zapładniacz żółty.

Ojczyzna: Graefenberg (Sudety), sierpień.

Anatella aberans n. sp. ♂ Long. corp. 1½ mm.

Fusca, antennis articulis basalibus flavis, palpis halteribus pedibusque flavis, tarsis fuscis, abdominis segmentis 1, 2, 3, 4, 5 flavo fuscis, margine postico fusco, 6 nigro-fuscis, alis subhyalinis. Hypopygium ferrugineum. Tab. II, fig. 21, 22.

Różki tak długie, jak głowa z tułowiem razem wzięte, członki podstawowe żółte uszczecinione, drugi członek formy beczułkowatej z jedną długą szczecina przy brzegu górnym, członki biczykowate brunatne pokryte włoskami szaro-mieniącymi się. Smoczek i głaszczki żółte, twarz, czoło i ciemię brunatne, to ostatnie pokryte szczecinkami i włoskami szaro-mieniącymi się.

Plecy tułowia brunatne, uszczecinione, pokryte włoskami żółtego koloru, boki brunatne, zaplecze i tarczka brunatna, ta ostatnia ma na brzegu tęgie brunatne szczeciny, przeczianki żółte, główki takowych brunatne.

Biodra żółte, pierwsze pary z szeregiem dość tęgich szczecinek, wszystkie zaś mają wierzchołki uszczecinione, krętarze brunatne, uda i golenie żółte z ciemniejszymi wierzchołkami, tylna para goleni z szeregiem delikatnych szczecinek; ostrogi czarno-brunatne, stopy brunatne.

Odwłok formy maczugowatej z boków spłaszczony, pokryty szaremi włoskami, 1, 2, 3, 4, pierścień grzbietowy brunatny z ciemniejszym tylnym obrzeżeniem, 5 i 6 ciemno-brunatne. Skrzydła szkliste. Zapładniacz rdzawy.

Ojczyzna: Graefenberg (Sudety), sierpień.

Anatella lenis n. sp. ♂ Long. corp. 1 mm.

Fusca, thoracis dorso obscure fusco, thoracis lateribus flavo fuscis, palpis, halteribus, pedibusque flavis, tibiis apice tarsisque obscuro-fuscis, abdominis 1, 2, 3, 4, 5 segmentis fusco-flavis in margine postico obscure fusco, 6 nigro-fuscis. Alis subhyalinis. Hypopygium fusco-flavum. Tab. II, fig. 23, 24.

Różki cokolwiek dłuższe od głowy z tułowiem razem wzięte, członki podstawowe żółte, członki biczykowate żółte stopniowo ciemniejące stają się brunatnymi. Twarz, trąbka, głaszczki żółte, ciemię brunatne pokryte delikatnymi brunatno-żółtymi włoskami.

Plecy brunatno-żółte, pokryte włoskami i szczecinkami brunatno-żółtymi, tarczka brunatna z czarno-brunatnymi szczecinkami na brzegu. Przechcianki żółte.

Biodra żółte, u wierzchołka ciemniejsze, uzbrojone czarnymi szczecinkami, średnie zaś na brzegu zewnętrznym posiadają szereg szczecinek ciemno-brunatnych, krętarze żółte, uda i golenie żółte, te ostatnie pokryte delikatnymi brunatnymi

nemi cierniami, stopy wszystkich nóg brunatne i opatrzone ciemno-brunatnymi cierniami, ostrogi czarno-brunatne.

Odwłok formy pałkowatej, 1, 2, 3, 4, jasno brunatne z ciemniejszym tylnym obrzeżeniem, 5 i 6 ciemniejszego koloru z takim że obrzeżeniem. Zapładniacz żółty. Skrzydła szkliste.

Ojczyzna: Graefenberg (Sudety), czerwiec i lipiec.

Anatella simpatica n. sp. ♂ Long. corp. 1½ mm.

Fusca, thoracis dorso obscuro fusco, thoracis lateribus fuscis, antennis fuscis, articulis basalibus flavis, palpis, halteribus, coxis, pedibusque flavis, tibiis apice tarsisque nigro-fuscis, abdomine fusco, segmenti 1, 2, 3, 4 maculis lateribus triangularibus flavis, 5, 6 obscure fuscis, alis subhyalinis. Hypopygium ferrugineum. Tab. II, fig. 25, 26.

Różki tak długie, jak głowa z tułowiem razem wzięte, pierwszy członek podstawowy maczugowatej formy, drugi beczułkowaty, żółte, drugi członek z dużą, prostą szczecinią przy brzegu górnym, członki biczykowate brunatne i oznaczone żółtymi włoskami. Twarz, czoło i ciemię jasno-brunatne, to ostatnie pokryte szczecinkami i włoskami szaro-mięjącymi się, trąbka i głaszczki żółte.

Plecy brunatne pokryte włoskami szarymi i brunatnymi szczecinkami, boki tułowia żółtawo-brunatne, zaplecze i tarczka żółtawo-brunatne z czarnymi szczecinami na brzegu, przezmianki żółte.

Biodra żółte, przednie uszczecinione, krętarze brunatne, uda żółte u wierzchołka brunatnawe, golenie żółte, na końcach brunatne, uzbrojone dwoma rzędami delikatnych szczecinek. Ostrogi i stopy brunatne.

Odwłok z boku spłaszczony po za koniec skrzydeł nie występujący, pierścienie grzbietowe 1, 2, 3, 4 brunatne z żółtymi plamkami przy brzegu tylnym 5 i 6 brunatne. Zapładniacz żółty. Skrzydła szkliste.

Anatella longisetosa n. sp. ♂ ♀ Long. corp. ♂ 1 mm.

♀ 1½ mm.

Fusca, thoracis dorso nigrofusco, thoracis lateribus fuscis, antennis fuscis, articulis basalibus flavis, palpis, halteribus pedibusque flavis, tarsis fuscis, abdomine fusco. Alis subhyalinis. Hypopygium et ovipositor ferrugineum. Tab. II, fig. 27, 28, 29, 30, 31.

Różki tak długie, jak głowa z tułowiem razem wzięta, dwa członki podstawowe żółte, pierwszy maczugowatej formy, drugi beczułkowaty na brzegu górnym uszczeciniony długą szczecinią brunatnego koloru, reszta członków biczykowatych brunatna i omszona szaro mieniącymi się włoskami. Trąbka i głaszczki żółte, twarz i czoło brunatne, to ostatnie uszczecinione i pokryte przylegającymi szaro mieniącymi się włoskami.

Plecy brunatne, pokryte szczecinkami brunatnymi i włoskami przylegającymi szaro żółtego koloru, zaplecze i tarczka brunatna, ta ostatnia na brzegu uszczeciniona. Przemianki żółte.

Biodra żółte, u wierzchołków uszczecinione, krętarze żółte, uda i golenie brunatne, stopy brunatne, ostrogi ciemno-brunatne.

Odwłok maczugowatej formy z boków ściśnięty, pokryty włoskami szaromiącymi się, pierścienie grzbietowe brunatne z ciemniejszym wązkiem obrzeżeniem, pierścienie brzuszne żółtawo-brunatne. Zapładniacz i pokładetko żółte. Skrzydła szkliste.

Ojczyzna: Graefenberg (Sudety), sierpień.

♀ Koloracja taka, jak u ♂.



Tabellarum explicatio.

Tab. I.

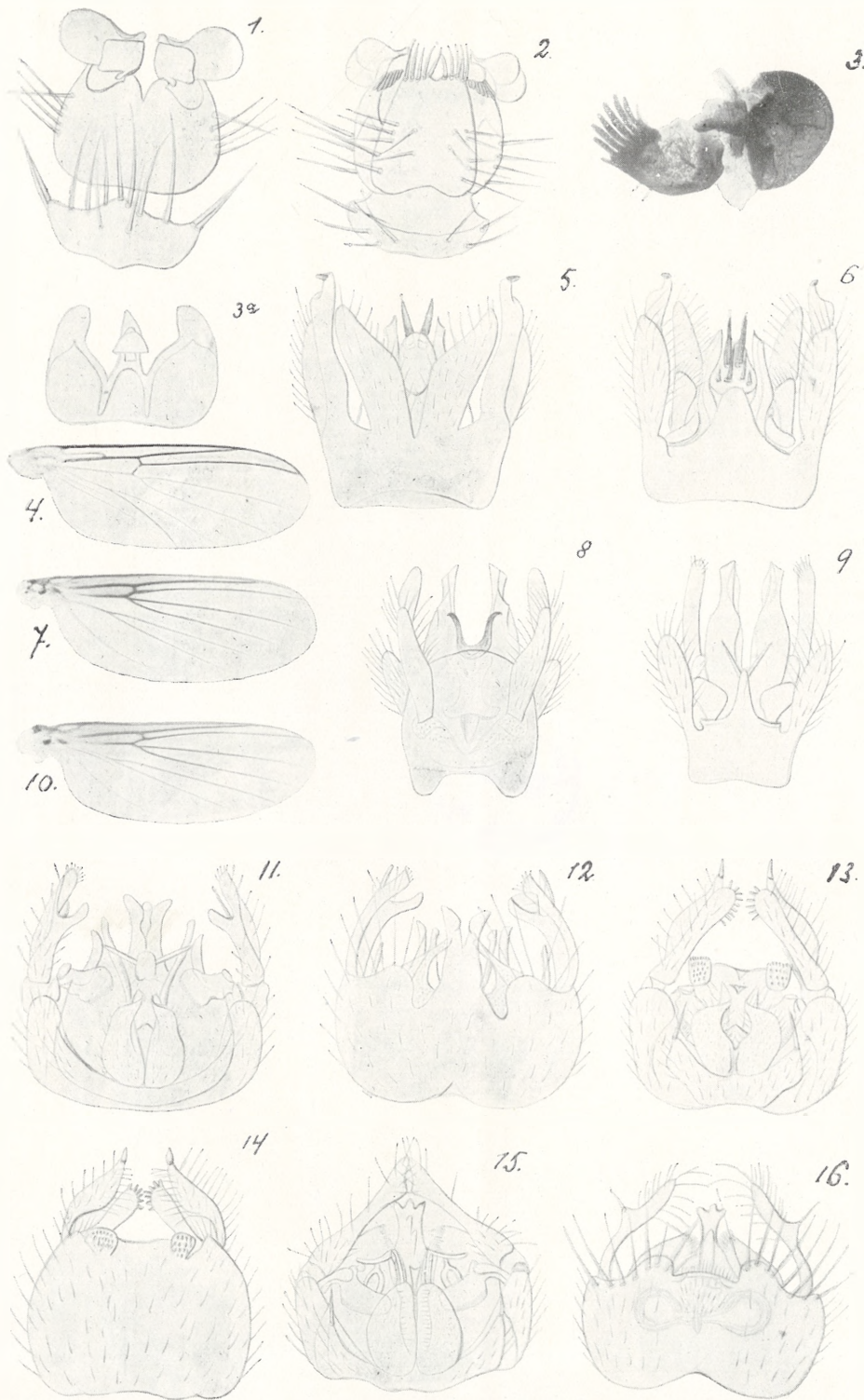
Fig.	1.	Heteropygium Janickii.	n. sp. ♂	Hypopygium ex alto
"	2.	" " " " " " " " " " " "	"	" ab imo
"	3.	" " " " " " " " " " " "	"	forceps superior et inferior conjunctim.
"	4.	" " " " " " " " " " " "	"	alae
"	5.	Allophallus nigrobasis.	n. sp. ♂	Hypopygium ex alto
"	6.	" " " " " " " " " " " "	"	" ab imo
"	7.	" " " " " " " " " " " "	"	alae
"	8.	" fumigatus.	" ♂	Hypopygium ex alto
"	9.	" " " " " " " " " " " "	"	" ab imo
"	10.	" " " " " " " " " " " "	"	alae
"	11.	Anatella gibba Winn.	n. sp. ♂	Hypopygium ex alto
"	12.	" " " " " " " " " " " "	"	" ab imo
"	13.	" ciliata Winn.	" ♂	Hypopygium ex alto
"	14.	" " " " " " " " " " " "	○	Hypopygium ab imo
"	15.	" flavicauda Winn.	"	ex alto
"	16.	" " " " " " " " " " " "	"	ab imo

Tab. II.

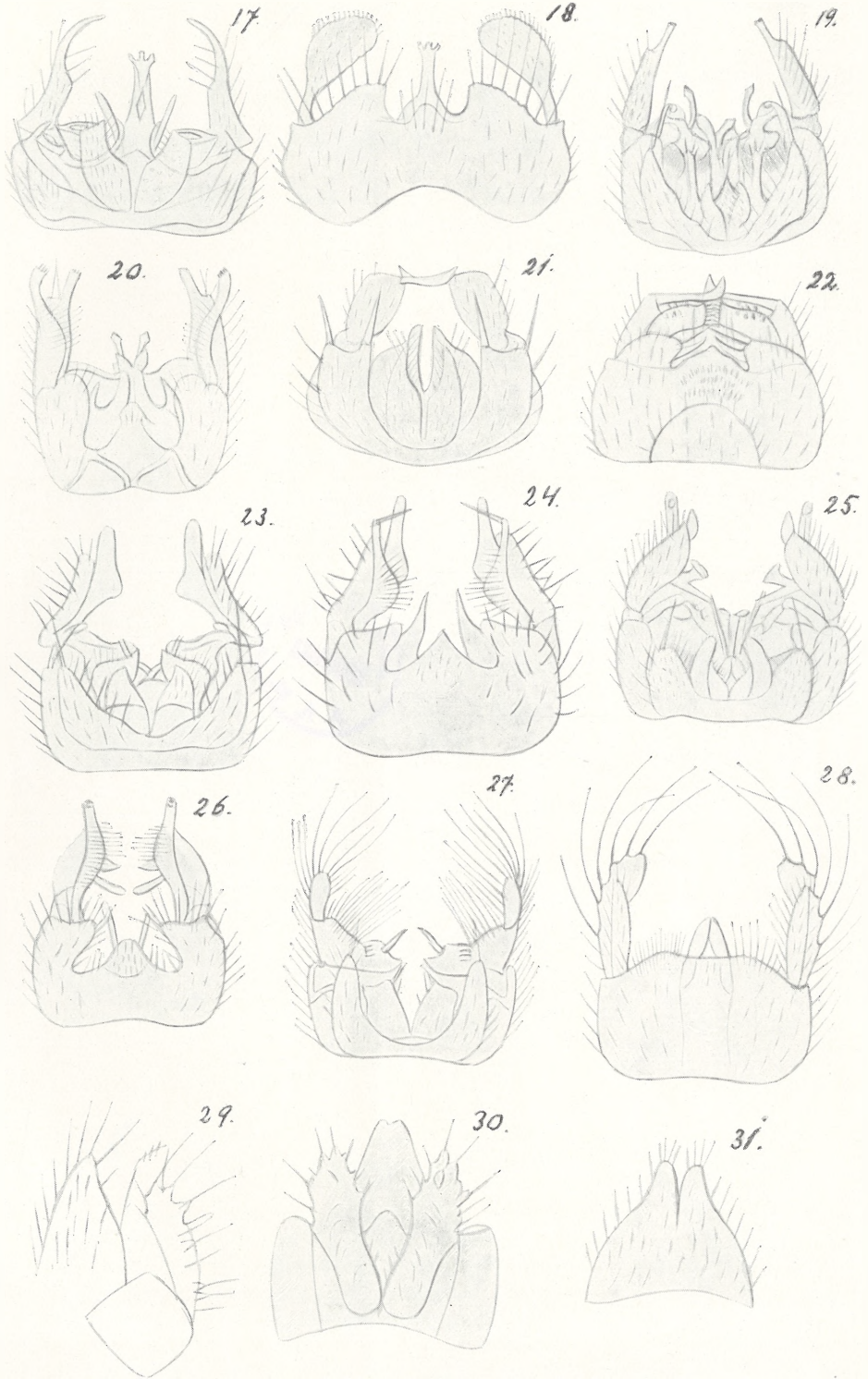
Fig.	17.	" Turi n. sp. ♂	"	ex alto
"	18.	" " " " " " " " " " " "	"	ab imo
"	19.	" novata n. sp. ♂	"	ex alto
"	20.	" " " " " " " " " " " "	"	ab imo
"	21.	" aberans n. sp. ♂	"	ex alto
"	22.	" " " " " " " " " " " "	"	ab imo
"	23.	" lenis n. sp. ♂	"	ex alto
"	24.	" " " " " " " " " " " "	"	ab imo
"	25.	" simpatica n. s. ♂	"	ex alto
"	26.	" simpatica n. s. ♂	"	ab imo
"	27.	" longisetosa n. sp. ♂	"	ex alto
"	28.	" " " " " " " " " " " "	"	ab imo
"	29, 30	" " " " " " " " " " " "	♀	Ovipositor
"	31.	" " " " " " " " " " " "	"	pars basalis supera







Henryk Dziedzicki. Przegląd gatunków europejskich rodzaju *Anatella* Winternertz oraz opis dwu nowych rodzajów *Heteropygium* i *Allophallus*.



Henryk Dzedzicki. Przegląd gatunków europejskich rodzaju *Anatella* Win-
 nertz oraz opis dwu nowych rodzajów *Heteropygium* i *Allophallus*.



KSIĄŻNICA POLSKA

Tow. Naucz. Szkół Wyższych.

Warszawa, Nowy-Świat 59,

tel. 147-62. P. K. O. 117.

Lwów, Czarnieckiego 12.



Poleca następujące wydawnictwa
Tow. Naukowego Warszawskiego:

Archiwum Nauk Biologicznych. T. I. 1922 — 1923.

1. Wóycicki Z. Rozwój pylników i pyłku u mieszańca bezpłodnego *Nicotiana atropurpurea* × *Nic. silvestris* Sp. g. et Comes.
2. Prüffer J. Nowe formy motyli peruwjańskich.
3. Prüffer J. Spis motyli peruwjańskich, zebranych przez J. Sztolcmana i K. Jelskiego. Cz. I.
4. Roszkowski W. Przyczynki do poznania rodziny *Lymnaeidae*. V. W sprawie pochodzenia błotniarek Lemanu.
5. Roszkowski W. VI. Aparat płciowy *Galba truncatula* (Müll.).
6. Stefański W. Zjawiska wydalnicze u nicieni (*Nematodes*) w wolnym stanie żyjących.
7. Demel K. Notatki ortopterologiczne.
8. Domaniewski J. i Sztolcman J. Nowe ptaki z rodziny *Formicariidae*.
9. Domaniewski J. Materiały do ornitofauny ziem polskich. Cz. IV.
10. Domaniewski J. Krytyczne uwagi o palearktycznych przedstawicielach rodzaju *Certhia* Linn.
11. Skalińska M. Próba analizy genetycznej dwubarwnych kwiatów *Petunii*.
12. Waniczkówna H. Spostrzeżenia nad zmiennością wrotka *Asplanchna Girardi* de Guerne.
13. Bussel M. *Miscellanea anatomica*.
14. Siemaszko W. Badania mykologiczne w górach Kaukazu.

Archiwum Nauk Antropologicznych. T. I, II, III.

Organ Instytutu Nauk Antropologicznych T. N. W.

Wydawnictwo Instytutu im. M. Nenckiego.

1. Prace Zakładu Neurobiologii. T. I. 1916. T. II. 1919. T. III. (W druku).
2. Prace Zakładu Fizjologii. Tom I. (1921—1922).
3. Prace Zakładu Biologii Ogólnej. Tom I. (W druku).
4. Prace Stacji Hydrobiologicznej na Wigrach. Tom I. (W druku).
5. Sprawozdanie Stacji Hydrobiologicznej na Wigrach. T. I, zeszyt № 1. 1922.

Książnica Polska

Tow. Naucz. Szkół Wyższych.

Warszawa, Nowy-Świat 59.

Lwów, Czarnieckiego 12.

Księgarnia Uniwersytecka

w Warszawie, Nowy-Świat 59

posiada na składzie:

Wydawnictwa Polskiego Tow. Filozof. we Lwowie.

1. **Ajdukiewicz.** Z metodologii nauk dedukcyjnych Mk. 80
2. **Biegański.** Wnioskowanie z analogji . . . „ —
3. **Błachowski.** Nastawienia i spostrzeżenia . . . „ —
4. „ Badania psychologiczne . . . „ —
5. **Hume.** Badania dotyczące rozumu ludzkiego „ 30

O nowych wydawnictwach Książnicy Polskiej informuje „Przegląd Wydawnictw” Książnicy polskiej — miesięcznik poświęcony krytyce i biblijografji wydawnictw własnych.