

S. 538



EXTRAIT DU BULLETIN DE L'ACADEMIE DES SCIENCES DE CRACOVIE.  
CLASSE DES SCIENCES MATHÉMATIQUES ET NATURELLES.  
JUILLET 1905.

**Araneae nonnullae in insulis Maderianis  
collectae a Rev. E. Schmitz**

scripsit

**Vi. Kulczyński.**



CRACOVIE  
IMPRIMERIE DE L'UNIVERSITÉ  
1905.

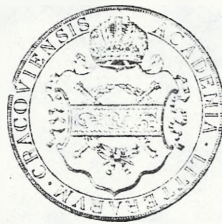
S. 20237



**Araneae nonnullae in insulis Maderianis  
collectae a Rev. E. Schmitz**

scripsit

**VI. Kulczyński.**



CRACOVIE  
IMPRIMERIE DE L'UNIVERSITÉ  
1905.

BULLETIN INTERNATIONAL  
DE L'ACADÉMIE DES SCIENCES DE CRACOVIE.

CLASSE DES SCIENCES MATHÉMATIQUES ET NATURELLES

Table des articles du N° 1.

Janvier 1905.

1. M. LEON TOCHTERMANN. De l'action du chlorure de thionyle sur la thiobenzamide. — 2. M. STANISLAS NIEMCZYCKI. Contribution à l'étude des synthèses effectuées au moyen du chlorure de zinc. — 3. M. K. PANEK. Étude bactériologique et chimique du „barszcz“, produit de la fermentation de la betterave rouge. — 4. Mme K. KRAHELSKA. Sur le développement mérogonique des oeufs du Psammechinus. — 5. MM. ANNA DRZEWINA et AUG. PETTIT. Sur des hyperplasies tissulaires consécutives à l'ablation de la rate chez les Ichthyopsidés.

Table des articles du N° 2.

Février 1905.

6. M. S. ZAREMBA. Solution générale du Problème de Fourier. — 7. MM. S. NIEMENTOWSKI et M. SEIFERT. Bichinolytes nouveaux. — 8. MM. L. BYKOWSKI et J. NUSBAUM. Contributions à la morphologie du téléostéen parasite *Fierasfer Cuv.* — Suite. — 9. M. S. KEPINSKI. Intégration de l'équation  $\frac{\partial^2 j}{\partial \xi^2} - \frac{1}{\xi} \frac{\partial j}{\partial \xi} = 0$ . — 10. M. A. BOCHENEK. Recherches sur le système nerveux des invertébrés (*Anodonta*, *Distaplia*, *Synapta*). — 11. Mme CAROLINE REIS. Contribution à la morphologie des ossicules de Weber et de la vessie natatoire chez les Siluroïdes *nebulosus*.

Table des articles du N° 3.

Mars 1905.

12. M. VL. KULCZYŃSKI. *Fragmenta arachnologica*, II. — 13. M. T. BROWICZ. Sur la fonction sécrétoire du noyau des cellules hépatiques. — 14. M. M. P. RUDZKI. Remarque sur le mémoire de M. Denizot „Sur la théorie du mouvement relatif etc.“. — 15. M. K. WOJCIK. *Infraogocène de Kiszkania près de Uzsok*.

Table des articles du N° 4.

Avril 1905.

16. M. T. GODLEWSKI. L'actinium et ses produits.

Voir la suite à la page 3.

Séance du 10 Juillet 1905.

M. VL. KULCZYŃSKI m. c. Araneae nonnullae in insulis Maderianis  
collectae a Rev. E. Schmitz.

(Accedit tabula XII).

**Zodarium maderianum** Kulez.

*Zodarium maderianum* Kulez. 1899. Arachnoidea opera Rev. E. Schmitz collecta in insulis Maderianis et in insulis Selvages dictis. (Rozprawy Wydziału matem.-przyrod. Akademii Umiej. vol. 36. pag. 361, t. VI, f. 19).

Ma s. *Cephalothorax* 1.1 mm longus, 0.85 latus (aut paullo maior: 1.3 longus, 0.95 latus), supra basim palporum, ubi circiter 0.55 latus est. paullulum modo sinuatus ita, ut anteriora versus aequaliter fere et fortiter angustatus dici possit. *Oculi* <sup>1)</sup> antici medii inter se  $\frac{1}{3}$  diametri remoti; oculorum anticorum lateralium diameter circiter  $\frac{5}{6}$  diametri mediorum aequalis. Oculi postici medii lateralibus paullo minores, parum plus quam duplâ diametro inter se remoti. Area oculorum mediorum pone ca. dimidiâ diametro oculi latior quam ante. *Mandibulae* 0.4 longae. *Sternum* punctis impressis

<sup>1)</sup> Oculi feminae variant paullo situ et magnitudine, nonnunquam antici laterales diametro modo tres quartas mediorum aequant, ab eis ca.  $\frac{1}{3}$  diametri distant, oculi postici medii lateralibus paullo maiores sunt, inter se ca. duplâ et dimidiâ diametro remoti.



adpersum, ceterum fere laeve (ut etiam in feminis nonnunquam). *Palporum* (fig. 1, 2) pars femoralis supra 0.44 longa, patellaris 0.26 longa, 0.16 lata, lateribus paene parallelis, paullulo modo rotundatis, tibialis paene 0.1 longa, 0.18 lata, desuper visa asymmetrica, in latere exteriori usque ad apicem aequabiliter, leviter dilatata, in interiori a basi ad medium fere modice dilatata, tum insigniter angustata, in latere superiore interiori retusa, a latere exteriori visa subter paullulo angulata, in latere inferiore exteriori pilis sat rigidis, brevibus ornata, subter in apice in processum producta longissimum,  $\frac{3}{4}$  partis tarsalis attingentem, magnam partem fortiter complanatum, a basi, quae totum fere latus inferioris partis occupat, apicem versus modice et paullo inaequabiliter angustatum, basi in latere exteriori late et sat fortiter, fere in  $\frac{2}{3}$  longitudinis autem in latere interiori leviter sinuatum, in parte apicali valde angustum, anteriora versus et paullo foras directum, apice foras et denique paullulo sursum et retro curvatum, acutum. Lamina tarsalis 0.55 longa, 0.29 lata, desuper visa asymmetrica, latere interiori arcuato, in latere exteriori, quod paullo ante medium in angulum latum obtusum fractum est, rectâ fere lineâ dilatata, tum paullulo sinuato angustata, in apice ungue sat forti, inermi instructa. Rostrum laminae tarsalis stemmate paullo plus duplo brevius. Stemma oblongum, humile, basi in latere interiori in tuberculum obtusum, intus directum productum (quod tuberculum etiam desuper conspicitur), prope apicem subter unco ornatum corneo forti, anteriora versus directo, intus, denique retro et intus curvato, in parte apicali leviter sinuato; embolus in latere interiori prope medium initium capit, stemmatis partem anticam interioriorem cingit, in apicem nigrum, mediocriter gracilem, anteriora versus et foras directum, sub rostrum laminae tarsalis vix productum, fere in lineâ medianâ stemmatis desinit; embolus maximam partem fortiter compressus est, lamelliformis, valde angustus; conductor emboli(?): membrana pellucida, oblonga, embolo parallela, supra eum sita, paullo longior, difficiliter conspicitur. *Pedum* I femur 0.88, patella 0.35, tibia 0.78, metatarsus 0.87, tarsus 0.71, pedum II partes: 0.78, 0.34, 0.61, 0.78, 0.61, pedum III: 0.81, 0.35, 0.56, 0.74, 0.55, IV: 1.13, 0.40, 1.0, 1.21, 0.68 mm longae. *Abdomen* 1.0 longum, 0.7 latum. — Exempli cephalothorace 1.3 longo abdomen 1.3 longum, 0.85 latum, partes pedum I: 1.13, 0.42, 0.88, 0.97, 0.78, II: 0.97, 0.40, 0.68, 0.87, 0.68, III: 0.94, 0.40, 0.63 0.90, 0.61, IV: 1.35, 0.47, 1.13, 1.42, 0.74 mm longae.

*Color* maris similis atque feminarum. quae nonnunquam multo pallidiores sunt quam exempla l. c. descripta. Abdomen (etiam in feminis) supra mamillas maculâ ornatur albidâ unâ oblongâ, in lateribus plus minusve dentatâ, quasi e maculis duabus aut pluribus confatâ, aut etiam super eam angulo uno, duobus aut tribus transversis; maculae hae pallidae nonnunquam dimidium posterius dorsi occupant. Palporum pars femoralis fuliginea, patellaris et tibialis umbrinae, processus tibialis apice niger, lamina tarsalis umbrino-rufa, in parte apicali albida.

Ceterum in marem quadrant, quae l. c. dicta sunt de feminâ, mutatis mutandis.

### **Episinus maderianus** Kulcz.

*Episinus maderianus* Kulcz. 1905. Fragmenta arachnologica, III, pag. 433, tab. XI, fig. 13.

Madeira; femina unica.

### **Theridium pusillum** n. sp.

Femina. *Cephalothorax* 0.9 mm longus, 0.8 latus, anteriora versus fortiter, lateribus paullulo modo sinuatis angustatus usque ad clypei partem mediam, quae cum lateribus partis cephalicae arcum format fortiter curvatum et parum inaequabilem; sub oculis posticis, quorum laterales desuper ad aspecti marginem fere attingere videntur, cephalothorax modo 0.40 latus est. Subtilissime et dense reticulatus est cephalothorax, nitidus; impressiones cephalicae profundae, dorsum partis cephalicae libratum, thoracicae modice declive. Clypeus sub oculis insigniter impressus, infra ad perpendicularum directus, desuper ad spectus paullo ultra oculos anticos medios prominat. *Oculorum* series posterior recta, anterior modice procurva; oculi postici magni, inter se subaequales, insigniter convexi, medii inter se spatio quam radius paullulo minore, a lateralibus paullulo plus quam radio, a mediis anticis parum plus quam a lateralibus posticis remoti; oculi medii antici posticis insigniter minores, circiter  $\frac{2}{3}$  eorum aequantes in diametro, inter se paullo plus quam diametro, a lateralibus anticis, qui oculis posticis subaequales sunt, circiter  $\frac{1}{3}$  diametri remoti. Area oculorum mediorum pone parum latior quam ante, aequae circiter longa ac lata; clypeus altitudine eam fere aequat. *Mandibulae* 0.35 longae. *Sternum* subtilissime dense reticulatum, usque ad marginem posticum coxarum IV productum

in processum aequè latum atque  $\frac{2}{3}$  coxarum harum, apice late truncatum. *Pedum* patellae in latere postico angulatae, supra ut tibiae pilis fortibus vel aculeis 1.1 ornatae; margo apicalis posticus coxarum IV paullulo productus dentem parum expressum format; pedum I femur 1.3, patella 0.39, tibia 1.3, metatarsus 1.05, tarsus 0.48, pedum II partes: 0.85, 0.35, 0.58, 0.61, 0.39, pedum III 0.52, 0.29, 0.42, 0.45, 0.39, IV 1.05, 0.37, 0.71, 0.71, 0.39 mm longae. *Abdomen* 1.6 longum, 1.3 latum, 1.3 altum supra mamillas, desuper visum paene ellipticum, margine antico paullulo exciso, pone paullulo acuminatum; dorsum eius pone in tuber elevatum, a cuius apice anteriora versus primo leviter tum magis cito descendit et denique cum pariete antico in arcum aequabilem coniungitur; pone, ab apice tuberis usque ad mamillas ad perpendicularum fere directum est dorsum et leviter convexum. *Epigyna* (fig. 6) foveâ ornatur sat profundâ, ca. 0.11 latâ, ca. 0.065 longâ, ante rotundatâ, pone truncatâ, angulis paullo rotundatis, marginibus circumdatâ obtusis, pone et in lateribus corneis, ante mollioribus, a margine postico epigynae circiter longitudine suâ remotâ; spatium foveae et margini postico epigynae interiectum, corneum, lamellam format ca. 0.24 latam, in longitudinem et in latere utroque in transversum convexam; lamella haec foveam etiam in lateribus cingit. Colulus nullus.

Ma.s. *Cephalothorax* desuper visus paene ellipticus, modo pone sat late truncatus et leviter emarginatus et supra basim palporum paullulo sinuatus; fovea media V-formis, in impressione rotundatâ sita. In cephalothorace desuper adspecto clypeus parum ante oculos prominens, oculi laterales postici circiter diametro a margine cephalothoracis distare videntur. *Oculi* postici medii inter se circiter radio, a lateralibus fere diametro et paullulo longius quam a mediis anticis remoti; antici medii inter se sescuplâ diametro saltem, a lateralibus circiter  $\frac{3}{4}$  diametri distant; clypeus altitudine longitudinem areae oculorum mediorum paullulo superat. *Mandibulae* 0.4 longae,  $\frac{2}{3}$  longiores quam clypeus, formâ ordinariâ. *Palporum* pars femoralis 0.65 longa, subcylindrata, patellaris 0.47 longa, 0.13 lata, leviter clavata, tibialis supra, ubi brevissima est, modo 0.05 longa, cum squamâ, in quam producta est in latere exteriori inferiore, 0.26 longa; pars tarsalis 0.53 longa, 0.27 lata, basi et apice late et paullo oblique rotundata (angulis basali interiore et apicali exteriori latius rotundatis), lateribus ceterum fere parallelis, exteriori fere recto, interiore paullulo concavo; veri margines laminae tarsalis



sinuati sunt, exterior leviter, interior vero fortiter; hic in parte apicali deorsum in latus inferius partis tarsalis descendit. Stemma (fig. 9, 10) apicem laminae tarsalis non attingit et partem apicalem alveoli longe non replet; eius bulbus e lobo constare videtur in latere interiore basali sito, oblique truncato; pars terminalis, bulbo multo maior, in processus tres conspicuos, anteriora versus directos excurrit; processus interior et exterior inferior, basi lati, in calcaria desinunt acuta, longe attenuata; calcar interius anteriora versus et paullo foras et deorsum directum, leviter sinuatum, in parte apicali paullo sursum curvatum; calcar exterius anteriora versus et paullo deorsum directum, paullo deorsum curvatum; huic calcarum et laminae tarsali interiectus est processus tertius, calcaribus ambobus longior, cuius pars apicalis in alveolum descendit incurvata, in lamellam sat magnam oblongam dilatata. *Pedum* I femur 1.95, patella 0.45, tibia 1.8, metatarsus 1.6, tarsus 0.65, pedum II partes: 1.3, 0.42, 0.97, 0.97, 0.48, pedum III 1.0, 0.39, 0.65, 0.68, 0.39, IV 1.45, 0.45, 0.9, 1.1, 0.48 mm longae. (Pedes exempli nostri, quod pellem nuper exuerat, paullo contorti sunt et difficiles ad metiendum). *Abdomen* 1.3 longum, 0.95 latum, et altum, formā simile atque in feminā. Epigastrium leviter modo convexum, margine postico in medio paullo exciso, utrimque paullo rotundato, ad marginem pectine e pilis minutis adpressis, ultra marginem non prominentibus ornatum. Pars abdominis petiolo proxima cephalothoraci adpressa, cute minute granulata tecta; partes vicinae parietis antici abdominis in callum elevatae semiannuliformem, sat latum, supra insigniter angustatum aut fere interruptum, dentibus non multis corneis dispersis instructum; pars respondens dorsi cephalothoracis subtilissime, valde dense, transverse plicata (instrumentum stridendi).

*Color.* *Cephalothorax* feminae supra subterque cum mandibulis et maxillis pallide flavidus, supra in lateribus anguste nigro marginatus et vittā mediā angustā, modice definitā, pone saepe plus minusve abbreviatā, fuliginēā ornatus; labium nigricans, margine albedo; sternum valde anguste fuligineo marginatum in lateribus, margine paullo inaequali, nonnunquam interrupto aut evanescenti, in parte posticā lineā mediā, modo angusta, modo insigniter latā pictum; spatium coxis posticis interiectum fuligineum. Palpi et pedes cephalothorace paullo pallidiores. *Abdomen* (fig. 21) album, colore isabellino aut avellaneo plus minusve suffusum, pallide fulvo

reticulatum et punctis minutis ferrugineis adpersum; partes immaculatae vittas formant in dorso duas aut quatuor, femora pedum fere latitudine aequantes. avellaneo aut isabellino albas, quarum duae in margine antico dorsi initium capiunt inter se circiter latitudine suâ remotae, posterius primo paullulo a se discedunt, tum inter se appropinquant, in tubere dorsuali inter se coniunguntur et mamillas versus descendunt. in pariete abdominis postico minus distinctae quam in dorso proprio; duae aliae vittae dorsi latera occupant, a vittis mediis latius quam hae inter se distant, plerumque minus expressae sunt, in mediâ abdominis longitudine aut pone eam, aut totae denique evanescent; paries posticus abdominis ad mamillas utrimque plerumque vittâ brevi fuligineâ angustâ inaequali, sursum directâ ornatur. Epigastrium maculâ magnâ fuligineâ pictum, ad marginem posticum dilatatâ. Scuta pulmonalia pallide fulva. Venter ab epigastrio usque ad mamillas fuligineo niger, ad epigastrium maculâ maiusculâ albâ, ad mamillas maculâ minore pallide fulvâ ornatus. Area mamillarum anguste inaequaliter fuligineo limbata, ad limbum puncta duo alba. Mamillae pallide fulvae, plus minusve fuligineo maculatae.

Color maris similis atque feminae. Palporum pars tarsalis reliquis parum obscurior. Epigastrium totum cum scutis pulmonalibus et venter fuligineo nigra, macula alba in ventre ad epigastrium sita parva aut obsoleta, macula fulva ad mamillas nulla aut indistincta.

In iunioribus nonnunquam dorsum abdominis in laterum parte posteriore serie punctorum nigrorum ca. trium pictum, latera abdominis ornata in dimidio anteriore vittâ fuligineâ aut nigrâ, inaequali, librata aut pone deflexâ, in dimidio posteriore fasciis duabus aut tribus paene directis (deorsum et paullulo retro descendentibus), interruptis, quarum postrema anterioribus melius expressa esse solet.

Speciei huius exempla pauca, pleraque non adulta, lecta sunt in insulâ Maderâ.

#### **Entelecara Schmitzii** n. sp.

Ma s huius speciei adeo similis est *Entelecarae erythropodi* (Westr.) (et *E. congeneri* (Cambr.), *E. mediae* Kulcz.), ut satis videatur indicare, quibus rebus ab eâ differat. — *Tuber cephalicum* (fig. 7. 8) simile atque in *E. erythropode*, desuper visum anteriora versus dilatatum, sed paullo altius, ita, ut in cephalothorace directo a fronte

adspecto clypeus non dimidium sed  $\frac{2}{3}$  altitudinis totius faciei occupet; latera tuberis huius a fronte visi non declivia sed ad perpendicularum directa aut paullulo impendentia; paries anticus tuberis parum minus declivis quam clypeus. Series anterior *oculorum* evidenter recurvata: margines inferiores oculorum lateralium parum demissius quam margines superiores mediorum siti. (Oculorum situs paullo mutabilis: area oculorum mediorum pone modo paullulo latior, modo paullulo angustior quam ante, paullulo plus duplo aut non duplo longior quam latior ante). E ramis, in quos divisus est processus tibialis *palporum* (fig. 16, 18), posterior directo desuper visus non longius foras productus quam anterior, foras et paullo sursum directus, fortiter compressus, desuper visus rectus, apicem versus paullulo modo angustatus, apice obtusus, a parte posticâ visus etiam rectus et apice obtusus, oblongo triangularis. Rami anterioris pars inferior retro flexa superiore insigniter longior, foras et non parum retro directa ita, ut cum eâ ramus desuper adspectus insigniter recurvatus videatur. Sinus, quo rami processus tibialis inter se disiunguntur, foras dilatatus. *Stemma* non evidenter distinctum a stemmate *E. erythropodis*.

*Entelecarae erythropodis* series anterior oculorum paene recta est, parum modo recurvata: clypeus evidenter magis praeruptus quam paries anticus tuberis cephalici; ramus posterior processus tibialis anteriore longius foras prominet, in dentem acutum sursum fere directum desinit. *E. congeneris* latera tuberis cephalici desuper visi parallela, a fronte visa declivia; clypeus directo a fronte visus dimidiam altitudinem faciei paullo superat; ramus posterior processus tibialis similis quidem atque in *E. Schmitzii*, sed a parte posticâ visus latior, lateribus parallelis, apice late rotundato truncatus; ramus anterior ad basim extrinsecus denticulo acuto instructus, eius pars inferior reflexa parte superiore non longior, non recurvata. *Entelecarae mediae* pars cephalica leviter modo elevata, clypeus dimidiam saltem altitudinem faciei occupat. Rami processus tibialis sinu insigniter angustiore, foras non dilatato disiuncti; pars inferior rami anterioris non recurvata.

*Cephalothorax* feminae *Entelecarae Schmitzii* omnium subtilissime reticulatus est; pars cephalica quam thoracica paullulo altior, dorso aequabiliter leviter convexo; clypeus sub oculis impressus, inferius paullo proiectus. Series anterior *oculorum* modice recurvata; oculi antici medii lateralibus paullulo maiores et ab eis parum longius



quam inter se remoti mihi videntur; series posterior levissime procurva, oculi subaequales et spatiis fere aequalibus, circiter  $\frac{3}{4}$  diametri aequantibus remoti. Area oculorum mediorum paene rectangularis, circiter radio oculi longior quam latior. Clypeus aequè circiter altus atque  $\frac{3}{4}$  areae oculorum mediorum longae. *Sternum* laeve. *Epigyna* (fig. 15) tuber format mediocriter convexum, 0.32 latum, 0.20 longum, ante fortius, fere in semicirculum, pone levius rotundatum, insigniter inaequale. Sulco medio optime expresso ornatur epigyna, partem suam posteriorem modo, maiorem, ca. 0.13 longam, quae fortius indurata est, occupanti; in margine postico epigynae sulci alii duo initium capiunt, circiter 0.16 inter se remoti, primo angustissimi et anteriora versus fere directi, tum intus et denique retro curvati et insigniter dilatati in foveas oblongas, inter se parallelas; sulcis his tribus interiectae partes epigynae costas formant testaceas, crassas, obtusas, in parte mediâ epigynae inter se parallelas, pone foras, denique anteriora versus et paullo intus curvatas.

Maris cephalothorax 0.73 mm longus, 0.60 latus, abdomen 1.05 longum, 0.73 latum; feminae cephalothorax 0.78 longus, 0.65 latus, abdomen 1.4 longum, 1.07 latum.

*Cephalothorax* flavido-umbrinus, margine infuscato, obsolete fusco radiatus et ad margines maculis utrimque circiter tribus flavidis, obsoletis, nonnunquam evanescentibus ornatus; in occipite macula obscurior, in feminâ parum latior quam longior, anguli crassi instar, cum area oculorum lineis tribus obscuris coniuncta, modo mediocriter expressa, modo subnulla, in mare semilunaris procurva. Palpi et pedes flavo-testacei. *Abdomen* supra nigrum aut fuligineum, subter modo non multo pallidius quam supra, modo flavido-cinereum.

Ins. Madera.

Nota. Speciem hanc generi *Entelecarae* subiungo, quamquam eius metatarsi IV carent trichobothriis! Demonstare ea mihi videtur, species etiam maxime affines inter se ornamento e trichobothriis constanti differre posse.

**Bathyphantes concolor** (Wider).

Feminae paucae lectae sunt in insulâ Maderâ.

**Ero quadrituberculata** n. sp.

*Eroni aphanæ* (Walek.) ad formam simillima, oculi modo anteriores (qui inter se subaequales sunt ut in *E. aphanæ*) spatiis mi-



noribus inter se distare mihi videntur, etiam intervallum oculorum mediorum minus est quam diameter. neque ei subaequale ut in *E. aphaena*.

Feminae *cephalothorax* 1.35 mm longus, 1.15 latus. *Pedum* I femur 2.3. patella 0.68, tibia 2.05, metatarsus 1.5, tarsus 0.85, pedum II partes 1.8, 0.58, 1.45, 1.15, 0.78, pedum III 1.3, 0.52, 0.9, 0.75, 0.5, IV 1.8, 0.55, 1.2, 1.0, 0.58 longae. *Abdomen* 2.2 altum, 1.9 longum, 1.8 latum, desuper visum rotundatum, tuberculis posterioribus modice prominentibus; a latere visum trapezicum fere, lateribus inferiore et antico inferiore rectis, antico superiore et postico aequabiliter fere et modice arcuatis, supra (ad tubera dorsualia) modice sinuatis; trapezii huius basis (inter tubera dorsualia et mamilas) 2.25 longa et duplo fere longior quam latus basi parallelum (anticum inferius) et dimidio longior quam trapezii altitudo. Tubera abdominis anteriora sive superiora posterioribus insigniter maiora, cum eis trapezium designant infra 1.8, supra 1.3 latum, ca. 1.0 altum. *Epigyna* (fig. 3, 4, 5) insigniter deorum prominet (an constanter?). a latere visa tuberculum format triangulare inaequilaterum, latere antico quam posticum insigniter longiore, a fronte visa insigniter latior, trapezica, lateribus rotundatis, apice inaequabiliter, modice excisa. In pariete postico, plano, epigyna sulcis ornatur duobus longitudinalibus, valde vadosis, inter se parallelis et multo minus quam a lateribus epigynae remotis; sulci hi in apice epigynae a se discedunt, tum vero, in pariete antico, primo anteriora versus, deinde intus, denique paullo retro curvati inter se coniunguntur et tuberculum definiunt cordiforme, quod multo latius est quam partes laterales epigynae et basim parietis antici non attingit. Partes laterales a fronte adspectae pone apicem partis mediae paullo prominent, insigniter longiores quam latiores sunt, apice extrinsecus rotundato angustatae et in latere interiore paullulo ita incisae, ut certo situ in uncum brevissimum desinere videantur.

*Cephalothorax* pallide fulvus, late et inaequabiliter fuligineo limbatus excepta parte media clypei, qui in latere utroque vitta fuliginea ornatur ab oculo laterali deorsum et paullo intus descendentem et cum limbo coniunctam. Dorsum vitta fuliginea pictum inaequali, cuius pars anterior in parte cephalica sita pentagona est, obscurius et pallidius fuliginea, ante aequae atque area oculorum lata, posteriora versus primo paullo dilatata, tum fortiter et aequabiliter angustata; pars thoracica vittae mediae, posteriora versus dilatata,

cum limbo marginali coniungitur. Mandibulae umbrinae margine interiore fortius infuscato; maxillae inaequaliter umbrinae. labium fuligineum apice pallidum. Sternum obscure umbrinum, in parte anteriore vittâ mediâ oblongâ et in lateribus maculis utrimque tribus, fulvis pictum. *Palpi et pedes* flavidi et pallide fulvi, colore fuligineo et rufo-umbrino picti; palporum pars femoralis subter vittâ angustâ ornatur basi in maculam, apice in anulum dilatâtâ, pars patellaris tota obscura, pars tibialis apice, tarsalis in medio (late) annulata. Pedum coxae subter aut etiam in latere postico maculatae; trochanteres obsolete maculati; femora annulis ternis picti, annulorum color obscurior et pallidior, margines plus minusve inaequales; in pedibus sex anterioribus annuli maculis aut vittis interiectis ex parte inter se coniunguntur, in pedibus I adeo lati sunt (medius praesertim), ut partem maiorem internodii occupent; patellae (in dimidio basali obscuriores quam in apicali) annulis obscuris ternis ornatae dici possunt, ex parte parum expressis aut incompletis; tibiae basi pallidae, ceteras earum partes annuli tres obscuri et pallidiores duo occupant; metatarsi annulis binis, prope medium et in apice, tarsi annulo medio picti, melius expressis in pedibus IV quam in anterioribus, quorum metatarsi etiam prope basium vestigium annuli obscuri praebent. *Abdomen* fuligineo et umbrino variegatum, obscurius in lateribus quam in dorso (praesertim inter tubercula et mamillas), in lateribus punctis flavido-albis parce, in pariete antico abunde pictum; dorsi declivitas postica flavo-albida dense umbrino reticulata dici potest; area hoc colore picta in parte anteriore optime definita colore fuligineo et castaneo, qui latus anticum et exterius tubera anteriorum et latus exterius tubera posteriorum occupat et tubera anteriora cum posterioribus coniungit; pone tubera area pallida primo deorsum in latera paullo dilatata, tum sensim angustata et paullo melius definita est; pone tubera anteriora, inter tubera posteriora, pone ea, area pallida fasciis transversis umbrinis, parum definitis, et pone fasciam postremam umbrâ oblongâ ornatur. Scuta pulmonalia flavida, ad eorum latus exterius punctum album; ventris pars media anterior abunde umbrino-albido punctata et in areâ hae pari macularum parvarum umbrinarum, modice expressarum picta. Mamillae infimae umbrinae, supremae fulvae.

Unica femina lecta est in insulâ Maderâ.

**Philodromus insulanus** n. sp.

Femina. *Cephalothorax* 2·3 mm longus et latus. *Oculi* antici medii lateralibus paullo minores, ab eis ca.  $\frac{2}{3}$  diametri, inter se duplâ diametro remoti, medii postici anticis fere aequales, inter se triplâ, a lateralibus posticis et a mediis anticis circiter duplâ et dimidiâ diametro remoti; area oculorum mediorum pone paullo plus quam diametro oculi latior quam ante et radio oculi fere latior quam longior; oculi laterales antici a posticis paullo longius quam medii antici a posticis remoti; clypeus leviter proiectus, parum altior quam intervallum oculi medii antici et postici. *Mandibulae* 0·73 longae. *Pedum* I femur 2·6, patella 1·23, tibia 2·27, metatarsus 1·95, tarsus 1·07, pedum II partes 3·25, 1·4, 2·75, 2·32, 2, pedum III 2·4, 0·97, 1·8, 0·18, 0·87, IV 2·65, 1·0, 1·88, 2·23, 0·94 mm longae. *Aculeis* (quorum non pauci defracti sunt in exemplo nostro) his pedes ornati fuisse videntur: femora omnia supra 1.1.1. in latere antico antica 1.1, reliqua 1, patellae 0, tibiae subter 2.2 (nullo in apice), in lateribus 1.1.1, supra 1 (aut 1.1?, in pedibus II), metatarsi, praeter aculeos prope apicem sitos utrimque binos?, subter 2.2, in utroque latere 1.1, supra 1. *Abdomen* 3·9 longum, paululo pone marginem anticum 1·6, in  $\frac{2}{3}$  longitudinis, ubi latissimum est, 2·5 latum, margine antico in medio exciso, ab eo usque ad partem latissimam lateribus fere rectis, pone subito angustatum lateribus sinuatis. *Epigyna* (fig. 14, 17) paullo mutabilis, parum indurata, sulcis ornata duobus a margine postico anteriora versus directis, spatium circiter 0·05 longum et latum includentibus, tum angulis obtusis anteriora versus et foras flexis et in foveam anguste lunatam, ca. 0·13 longam dilatatis; apices antici fovearum ca. 0·19 mm inter se distant, margines earum exteriores interioribus paullo altiores; inter foveas epigyne paullo impressa est et foveam format subtriangularem, apice retro directo obtuso, ante plane apertam, pilosam. In alio exemplo sulcorum partes posticae longiores (ca. 0·08), ante paullo foras curvatae; partes anteriores multo fortius arcuatae quam in priore, cum posterioribus in angulum non obtusum sed recto paullo minorem coeunt; foveae eis extrinsecus definitae insigniter latiores.

Alius exempli cephalothorax 2·05 longus, pedum II partes 3·0, 1·15, 2·35, 2·05, 1·15 longae, abdomen 2·9 longum, 1·6 latum.

*Cephalothorax* humefactus avellaneo-albus aut isabellinus, colore umbrino et fuligineo minute ita striolatus et maculatus et puncta-



tus. ut ornetur vittâ mediâ pallidâ, aequè latâ atque intervallum oculorum lateralium posticorum, et utrimque vittâ obscuriore. *Vitta* media in dorso partis thoracicae (non in declivitate posticâ) secundum medium leviter infuscata est, in parte cephalicâ posticâ maculam V-formem crassam albidam, minutissime modo fusco punctatam, mediocriter expressam, et ante eam V alterum, dilute fulvum, modo concolor, modo lineolis minutis confertis umbrinis pictum, parum expressum includit, inter V albidum et oculos lineolis ornatur duabus obscuris parallelis, inter se proximis, modo mediam aream oculorum attingentibus, modo multo brevioribus; spatium oculis interiectum in medio albidum, in lateribus colore umbrimo tinctum; oculi omnes cingulis albis plus minusve manifestis cincti. Clypeus ad marginem fasciâ ornatur umbrinâ aut fuliginêâ, angulos laterales non attingenti, utrimque sursum fractâ versus oculos laterales anticos, quos modo attingit, modo non attingit. Ab angulis clypei *vitta* albida sub oculis lateralibus retro directâ, in vittam cephalothoracis lateralem ingreditur, pone oculos laterales posticos plus minusve producta. Ipsi margines partis thoracicae plus minusve evidenter colore nigro suffusi; ad eos limbus albus angustus inaequalis, mediocriter aut parum manifestus. *Vittae* laterales cephalothoracis intus lineâ inaequali definitae, tamquam radiis brevissimis e vittâ mediâ pallidâ egredientibus incisae, supra (ad vittam mediam) dense — praesertim posterius — fuligineo striolatae et obscuriores quam in reliquis partibus, versus margines cephalothoracis umbrino punctatae, secundum medium autem pallidiores. Mandibulae colore cephalothoracis, dorso umbrino aut fuligineo contaminato, apice pallido, prope medium fasciâ pallidâ transversâ, plus minusve expressâ ornato. Sternum cum coxis pedum et maxillis avellaneo album aut albido isabellinum, marginibus modo concoloribus modo anguste infuscatis; labium nigricans. *Palpi* et *pedes* colore cephalothoracis, illorum partes femoralis, patellaris (et tibialis) fusco punctatae, patellaris apice intus saltem plus minusve evidenter nigro marginata, tarsalis basi supra nigro maculata; pedum femora supra et in lateribus, patellae, tibiae, ex parte etiam metatarsi umbrino aut nigro punctata et minute maculata; femora posteriora ad apicem utrimque aut pone saltem maculâ maiore fuscâ ornata, patellae apice ex parte nigro marginatae, metatarsi apice plus minusve nigro annulati; pedes III vittâ ornati nigrâ inaequali, saepe interruptâ, in latere antico inferiore (ex parte in inferiore) patellarum tibiarum



metatarsorum (in his nonnunquam parum expressa); vittae similes plus minusve manifestae cernuntur in latere postico patellae (et tibiae) III et in latere utroque patellae IV. *Abdomen* (fig. 22) subter et in laterum parte inferiore avellaneo album aut pallide isabellinum; dorsum et laterum partem superiorem area occupat in univ ersum cinerea aut umbrino cinerea, sat bene definita, coloribus pallidiore et obscuriore maculata, fuligineo minute punctata; e picturâ obscurâ imprimis distinctae esse solent maculae duae circiter in  $\frac{3}{4}$  aut  $\frac{4}{5}$  longitudinis sitae, aequae circiter magnae atque spatium oculis lateralibus et antico medio interiectum, formâ paullo variantes, triangulares fere, punctum album plerumque includentes, transverse positae, apice acuto foras directae, inter se circiter longitudine seriei anticae oculorum remotae, extrinsecus plerumque in lineam productae umbrinam, foras directam, anteriora versus curvatam, lateribus abdominis plus minusve parallelam, non longam. Maculae aliquot fuligineae parvae latera abdominis ad angulos posticos ornant. Vitta dorsualis lanceolata, quâ *Philodromi* ornari solent, parum aut mediocriter modo expressa, circiter medium dorsum attingens aut brevior. Color quam fundus areae pallidior, albidus, lineas format modo mediocriter modo perparum expressas, utrimque tres, obliquas: retro et foras directas; earum anticae ad basim vittae mediae lanceolatae initium capiunt, duae ad eius mediam partem, postremae apicem vittae eiusdem cum maculis fuscis transversis, supra commemoratis coniungunt. Mamillae colore abdominis, suprae-mae plus minusve colore fusco pictae. — Colore obscuriore aut pallidiore, picturâ magis minusve expressâ variat haec species insigniter. Exemplorum non adutorum color obscurior, pictura melius expressa quam adutorum, ut in *Philodromis* non paucis aliis.

Exempla, quae vidi, valde detrita sunt; pubes, quae restat, e squamis constat valde angustis, plumatis, albis et pallide fulvis, opacis.

Speciei huius, quae fortasse nondum descripta est, feminae adultae duae et exempla non adulta pauca lecta sunt in insulâ Maderâ.

#### **Mesiotelus maderianus** Kulcz.

*Mesiotelus maderianus* Kulcz. 1899, l. c. pag. 417, tab. IX, fig. 112, 113.

M. a. s. *Cephalothorax* 1.65 mm longus, in parte latissimâ 1.4, supra basim palporum 0.84 latus, areâ oculorum 0.58 latâ. *Oculi* postici

medii inter se diametro maiore, a lateralibus posticis et a mediis anticis spatio paullo minore remoti. *Mandibulae* 1.45 longae, modice proiectae, dorso in longitudinem leviter et paene aequabiliter convexo, levissime transverse plicato, ornatae in margine postico sulci unguicularis dentibus duobus sat fortibus, altero prope angulum mandibulae, altero prope basim unguis sito; dentes anteriores tres, in angulo et prope eum siti. *Labium* 0.34 latum, 0.29 longum, evidenter itaque latius quam longius, anteriora versus insigniter angustatum, apice late truncatum. *Sternum* 1.0 longum, 0.91 latum. *Palporum* (fig. 19, 20) pars femoralis 0.9 longa, patellaris 0.55 longa, 0.20 lata, basi leviter angustata, ceterum cylindrata fere, tibialis supra 0.52, cum processu 0.72 longa, 0.18 lata, subcylindrata (apicem versus levissime dilatata), leviter deorsum curvata, in latere exteriore apicis ornata processu corneo, compresso, 0.18 longo, duplo longiore quam latiore, porrecto, maiorem partem latitudine aequali, apicem versus, qui acutus est, angustato ita quidem, ut latus superius arcuatum, inferius vero obtuse angulatum sit; subter apex partis huius tumidus callum transversum format. Lamina tarsalis 0.7 longa, 0.37 lata, leviter asymmetrica, ovata, apice lateribus paullulo sinuatis angustata, basi oblique truncata; rostrum 0.13 longum; margo alveoli exterior in dimidio basali latus, sulco profundo ornatus. Stemma 0.48 longum, 0.29 latum, ovatum fere, modice convexum, a latere exteriore visum in medio fere altissimum et aequae circiter atque lamina tarsalis altum, inde basim versus sensim humiliter, apicem versus valde inaequale. Bulbus e lobis tribus compositus, quorum principalis, pallidus, partem suam exteriorem maiorem format, reliqui duo: „interior posticus“ et „interior anticus“, obscure colorati, basim summam et marginem lateralem interiorem medioeri latitudine occupant; lobus interior posticus basim et latus interius bulbi cingit, angustus est, pone leviter dilatatus; lobus interior anticus, priori et lobo principali interiectus, basim bulbi longe non attingit, pone angustus, anteriora versus modice dilatatus et sulco ornatus, foras curvatus in partem apicalem alveoli descendit; lobus principalis oblongus, latus, latitudine magnam partem subaequali, basi paullulo acuminatus, angulo apicali interiore in spinam excurrenti corneam, sat longam, gracilem, anteriora versus et paullo foras et deorsum directam, leviter arcuatam, apicem fere stemmatis ab imo ad spectu attingentem; ad apicem lobus principalis in sinum rotundatum excisus est, qui pariete corneo lobi

parum indurato pone et extrinsecus et ante cingitur. intus vero apertus est; sinus hic unicum continet corneum. spinâ commemoratâ brevior, gracilem, fortiter arcuatum. basi fortiter dilatatum. anteriora versus et paullo foras directum. apice intus et deorsum curvatum; in fronte lobi principalis inter unicum et spinam tuberosum est rotundatum. obtusum. mediocriter induratum, ad id vero in parte anticâ exteriori unicus corneus latior brevior compressus, anteriora versus et foras directus. deorsum modice curvatus, in apice stemmatis fere situs. Paulo difficiliter conspiciuntur: lamella cornea tenuis. paene triangularis. apice acuta. curvata. intus concava. unco apicali et fundo alveoli interiecta. ni fallor, partem lobi interioris anticæ formans, et lacinia mollis elongata (lobo principali profundius innata?), in parte stemmatis exteriori anticâ sita, pone reliquas partes stemmatis anteriora versus sub rostrum laminae tarsalis producta. *Pedum* aculei. in exemplo. quod vidi. plerique defracti. hi fuisse videntur: in femoribus supra 1.1. in anticis praeterea ante 1, in III et IV utrimque ad apicem 1. in patellis 0. in tibiis anterioribus subter 2.2 (nullus in apice), in posterioribus ante 1, pone 1.1. subter 1.1.2. in metatarsis anterioribus subter pone basim 2. in posterioribus utrimque 1. subter 2.2.3 (?); pedes anteriores similem in modum atque in feminâ ornati fuisse videntur aculeis tenuioribus. *Pedum* I femur 1.94. patella 0.97. tibia 1.94. metatarsus 1.68. tarsus 1.07. *pedum* II partes 1.68. 0.81. 1.58. 1.33. 0.99. *pedum* III 1.45. 0.65. 1.20. 1.39. 0.81. IV 2.07. 0.81. 2.01. 2.36. 1.03 mm longae. *Abdomen* 2.1 mm. cum mamillis 2.23 longum. 1.15 latum.

Ceterum in marem quadrant ea. quae de feminâ iuniore diximus l. c., mutatis mutandis.

Ins. Madera.

### **Chalcoscirtus sublestus** (Blackw.).

*Salticus sublestus* Blackwall 1867. Notes on Spiders cet. (Ann. a. Mag. Nat. Hist. s. 3. v. 20. p. 7). — *Euophrys sublesta* Kulcz. 1899. Arachn. opera Rev. E. Schmitz collecta cet. p. 456. t. IX. f. 124. 125. 133.

Species haec manifesto generi *Chalcoscirta* Bertk. subiungenda est neque *Euophryi* C. L. Koch. propter mandibulas ad sulcum unguicularem pone inermes. abdomen maris scuto duriusculo tectum cet. Quadrangulus oculorum in mare pone evidenter angustior qui-



dem est quam ante, neque rectangulus<sup>1)</sup>, sed hac in re *Ch. suble-*  
*stus* non differt a specie typicâ *Chalcoscirti*, *Ch. infimo* (E. Sim.),  
cuius quadrangulus oculorum etiam in feminâ tantum parallelus est.

Mas his rebus differt a feminâ adultâ:

Quadrangulus *oculorum* parum quidem sed evidenter angustior  
pone quam ante. Sulcus ordinarius *cephalothoracis*, qui etiam in femi-  
nis nonnunquam evanescit, valde obsoletus aut nullus. Limbus ille,  
cuius mentionem feci in descriptione feminae, marginem cephalo-  
thoracis formans. in exemplis nostris, probabiliter spiritu vini forti-  
tius contractis, non conspicitur; quod quidem in feminis etiam  
occurrit non raro. *Mandibulae* in latere antico interiore praesertim  
apicem versus sat fortiter deplanatae. dorso valde dense et sat forti-  
titer impresso-punctato. apice intus longe et late rotundato-angu-  
statae. ceterum latitudine subaequali, supra pilis paucis albis. in  
latere exteriori inferiore autem pilis nigris longis, deorsum directis.  
incurvatis ornatae. *Labium* aequè circiter longum ac latum mihi  
videtur. *Maxillae* apice transverse truncatae, angulis rotundatis: ex-  
teriore anguste, interiore sat late. *Sternum* ca.  $\frac{2}{3}$  longius quam  
latius. circiter dimidio latius quam coxae IV subter longae. *Palpi*  
(fig. 23, 24) formâ paullo variantes, graciles. insigni longitudine:  
eorum pars femoralis, sursum directa (ut eam aranea plerumque  
tenere videtur), apice dorsum cephalothoracis attingit; partis huius  
forma vulgaris; pars patellaris exempli maximi, quod vidi, triplo  
fere longior quam latior, a basi apicem versus leviter dilatata, pars  
tibialis circiter  $\frac{1}{4}$  brevior, paullo angustior quam apex partis pa-  
tellaris. latitudine ubique aequali, duplo et dimidio longior quam  
latior. apicem versus paullulo incrassata, ornata in latere exteriori  
apicis processu compresso, triangulari, modice gracili, longitudine  
ca.  $\frac{3}{4}$  diametri partis tibialis aequanti, apice acutiusculo, in latere  
exteriori superiore minute scabro, anteriora versus et paullo foras  
directo, parti tarsali adpresso; subter ad apicem pars tibialis dente  
multo brevior, acuto, deorsum et anteriora versus directo instructa  
est. Lamina tarsalis dimidio longior quam pars tibialis. desuper  
visa eâ paullo tantum (ca.  $\frac{1}{5}$ ) latior, lanceolata, asymmetrica, in  
parte basali quâdam brevi insigniter fortius in latere interiore quam  
in exteriori dilatata. Rostrum laminae tarsalis stemmate duplo bre-

<sup>1)</sup> Cfr. diagnosim *Chalcoscirti* a Cel. E. Simonio prolatam in Histoire natu-  
relle des Araignées, édit. 2. vol. 2. pag. 576.



vius. apice deflexum. Stemma ab imo visum oblique ovatum dici potest. latere interiore quam exterius fortius curvato, paullo oblique positum, duplo longius quam latius; a latere exteriori visum pone aequae circiter atque lamina tarsalis altum. apice postico rotundato, sub partem tibialem non evidenter producto, anteriora versus sensim humiliora. Embolus, basi in lamellam rotundatam dilatatus, in parte stemmatis antica exteriori situs est, primo retro directus, tum foras et sursum, anteriora versus, denique paullo intus et deorsum curvatus, sub rostrum laminae tarsalis non longe productus. spinae formam habet nigricantis, gracilis, paullo, ni fallor, compressae. In exemplo nostro minimo pars patellaris et tibialis duplo longiores quam latiores, tibialis patellari parum brevior, lamina tarsalis partem tibialem cum dimidia patellari longitudine aequat. *Pedum* II tibia subter ad latus posticum aculeis 1.1 (prope medium et in apice), tibia III praeter aculeos laterales singulos subter prope medium et in apice aculeo 1<sup>1)</sup>, tibia IV subter prope medium aculeo 1, metatarsi posteriores, praeter aculeos apicales, in pedibus III subter prope medium 2, in IV in latere antico pone basim 1 ornati aut inermes. *Abdominis* dorsum scuto tectum nitidissimo anguste ovato, pone truncato, circiter  $\frac{7}{8}$  longitudinis occupanti, medio criter modo indurato, facile enim collabitur.

*Cephalothorax* niger (etiam in feminis nonnunquam), mandibulae nigrae, apicem versus badiae, sternum et maxillae fuligineae, labium nigricans. *Palpi* nigro-fuliginei. *Pedum* posteriorum coxae subter flavidae, anticorum flavo-umbrinae, trochanteres flavidi, reliquae pedum partes obscurius et pallidius fuligineae (pedes anteriores posterioribus paullo obscuriores), patellae plus minusve evidenter et plus minusve late umbrino-flavae in parte basali, in pedibus IV nonnunquam totae hoc colore pictae, metatarsi posteriores basi plus minusve flavidi, tarsi reliquis partibus pallidiores in pedibus posterioribus saltem, III basi umbrini, apice flavidi, IV flavidi, pone basim umbrino annulati. *Abdomen* fuligineo-nigrum, in scuto dorsuali vestigia picturae pallidae similis atque in feminis plus minusve manifesta ostendit; reliquis maculis multo melius expressae esse solent maculae postremae, pone scutum sitae, isabellinae, inaequales, utrimque una. Venter obscure umbrinus.

1) Aculeo subter prope medium sito etiam feminae ornantur, nonnunquam saltem.

Clypeus pube albâ mediocriter densâ tectus; cinguli oculorum anticorum mediorum colorem flavum plus minusve sentiunt; mandibulae supra pilis albis dispersis ornatae. Ceterum color cutis pube non evidenter mutatur (?).

Exempli maximi (et minimi, ad quod spectant numeri uncis inclusi) cephalothorax 1.4 mm (1.25) longus, in parte latissimâ 0.99 (0.84), sub oculis posticis 0.95 (0.80) latus, area oculorum ante 0.81 (0.73), pone 0.78 (0.70) lata, 0.63 longa, quadrangulus oculorum 0.55 (0.48) longus, mandibulae 0.6 (0.45) longae, palporum trochanter subter 0.25, pars femoralis 0.63 (0.47), patellaris (0.42) (0.27), tibialis 0.32 (0.24), tarsalis 0.49 (0.40), pedum I femur 0.78, patella 0.45, tibia 0.55, metatarsus 0.39, tarsus 0.27, (0.61, 0.35, 0.40, 0.32, 0.24), pedum II partes 0.66, 0.39, 0.48, 0.37, 0.265, (0.56, 0.34, 0.34, 0.31, 0.23), pedum III 0.69, 0.37, 0.44, 0.40, 0.31, (0.68, 0.34, 0.35, 0.37, 0.28), IV 0.73, 0.35, 0.52, 0.47, 0.35, (0.70, 0.32, 0.45, 0.40, 0.32) longae, abdomen 1.4 (1.05) longum, 0.9 (0.7) latum.

Ins. Madera.

**Pellenes maderianus** n. sp.

Ma s. *Cephalothorax* 1.8 mm longus, in parte latissimâ 1.3, sub oculis posticis 1.23 latus, area oculorum ante 1.07, pone 1.15 lata, 0.91 longa, quadrangulus oculorum 0.74 longus. *Oculi* seriei secundae spatiis aequalibus remoti ab anticis lateralibus et a posticis, hi ab eis  $\frac{7}{5}$  diametri distantes; oculi antici, inter se proximi, marginibus superioribus lineam modice sursum curvatam designant, medii a margine clypei (aut potius a margine inferiore limbi albi)  $\frac{2}{3}$  diametri remoti. *Mandibulae* 0.45 longae, dorso deplanato et paullo inaequali, transverse sat fortiter plicato, in sulci unguicularis margine postico dente 1 elongato-triangulari, mediocri armatae. *Sternum* ca. 0.5 latum, coxae I inter se ca. 0.3 remotae. *Palporum* (fig. 11, 12, 13) pars patellaris 0.23 longa, 0.21 lata, tibialis 0.11 longa, 0.19 lata, in latere exteriori processu ornata 0.16 longiore anteriora versus directo, parti tarsali adpresso, mediocriter gracili, inaequabiliter sursum curvato; latere inferiore recto, superiore sat fortiter concavo, apice paullo oblique truncato, angulo inferiore obtuso, superiore acuto sursum et anteriora versus directo. Lamina tarsalis 0.47 longa, in parte mediâ 0.26 lata, desuper visa elongato ovata fere, in parte  $\frac{1}{3}$  exteriori dilatata in dentem trian-

gularem. apice obtusum, plus duplo latiore quam longiore; qui dens revera carina est librata, a processu tibiali sat remota; inter eam et processum tibialem lamina excavata est. Rostrum laminae tarsalis circiter triplo brevius quam stemma; hoc mediocriter convexum, parum inaequale, subellipticum, quum ab imo adspicitur, circiter  $\frac{1}{6}$ , longius quam latius; embolus in latere interiore stemmatis paullo pone medium initium capit. basi latus, anteriora versus directus, sensim angustatus, anteriora versus et foras curvatus, basim mediam rostri attingit; embolo et stemmati interiecta est membrana oblonga, apice rotundata, ad apicem emboli pertinens. *Pedes* I modice incrassati, eorum femur 1.1, patella 0.68, tibia 0.74, metatarsus 0.57, tarsus 0.40 (unguiculis exclusis), pedum II partes 0.76, 0.48, 0.44, 0.40, 0.32, pedum III 1.2, 0.63, 0.66, 0.57, 0.40, IV 0.83, 0.32, 0.50, 0.52, 0.36 longae. Femora pedum sex anteriorum supra aculeis 1.1.1, pedum IV 1.1, in latere antico ad apicem femora I aculeo 1, II et III 2 armata, ceterum inermia videntur, patellae I inermes, II et III in latere antico aculeo 1 debili, III et IV in latere postico aculeo fortiore instructae, tibiae supra inermes, I subter aculeis 1 (ad latus posticum) 2.2, in latere antico prope medium 1, tibiae II subter pone 1.1.1, ante 1 (in apice), in latere antico prope medium 1, tibiae III utrimque 1.1, subter in apice 2, IV ante 1, pone 1.1, subter 2 in apice, metatarsi supra 0, I et II subter 2.2, III in dimidio basali ante et pone subter 1, in apice 6, IV ante 1 aut 2, pone 1 aut 1.1, in apice aculeis 6 armati. *Abdomen* 1.9 (cum mamillis 2.1) longum, 1.3 latum, formã vulgari.

*Cephalothorax* humefactus niger, mandibulae badio-nigrae, apicem versus badiae, maxillae nigro-badiae, apice intus pallidae, labium nigrum, apice albidum, sternum nigrum. *Palporum* pars femoralis pallide flavida, basim versus colore nigro fortiter suffusa; partes patellaris et tibialis flavidae, lamina tarsalis fulva. *Coxae pedum* I flavido umbrinae, reliquae flavidae; pedum I femora nigra, supra vittã pallidiorè perparum expressã ornata, femora II nigro-fuliginea, supra per totam longitudinem vittã flavo-umbrinã duplici, pone vittã umbrinã utrimque abbreviatã, perparum perspicuã ornata, femora III fuliginea, supra vittã flavo-umbrinã, apicem versus dimidiatã, subter prope medium maculã oblongã colore simili ornata, femora IV femoribus III similia, colore flavo-umbrino abundius picta: in latere postico fere toto et dorsi dimidio basali; reliquae



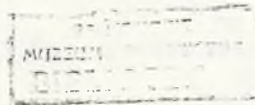
pedum partes sordide flavidae. metatarsus I leviter infuscatus. patellae posteriores apicem versus, tibiae totae, metatarsi III toti, IV apicem versus infuscati. *Abdominis* dorsum badium, punctis pallidioribus adpersum et vittâ avellaneâ angustâ, parum inaequali, marginem anticum non attingenti ornatum. in margine antico fasciâ umbrinâ, parum perspicuâ, in latera paullo productâ cinctum; in utroque latere fasciae obliquae isabellinae duae; abdominis latera pallide badia. punctis fulvis in lineas obliquas congestis abunde ornata; venter isabellinus, epigastrium versus colore badio magis magisque ita suffusus, ut in fundo obscuriore lineis pallidioribus quatuor, posteriora versus inter se paullo appropinquantibus ornatur; tuberculum anale et mamillae supremae badiae, mamillae infimae isabellinae.

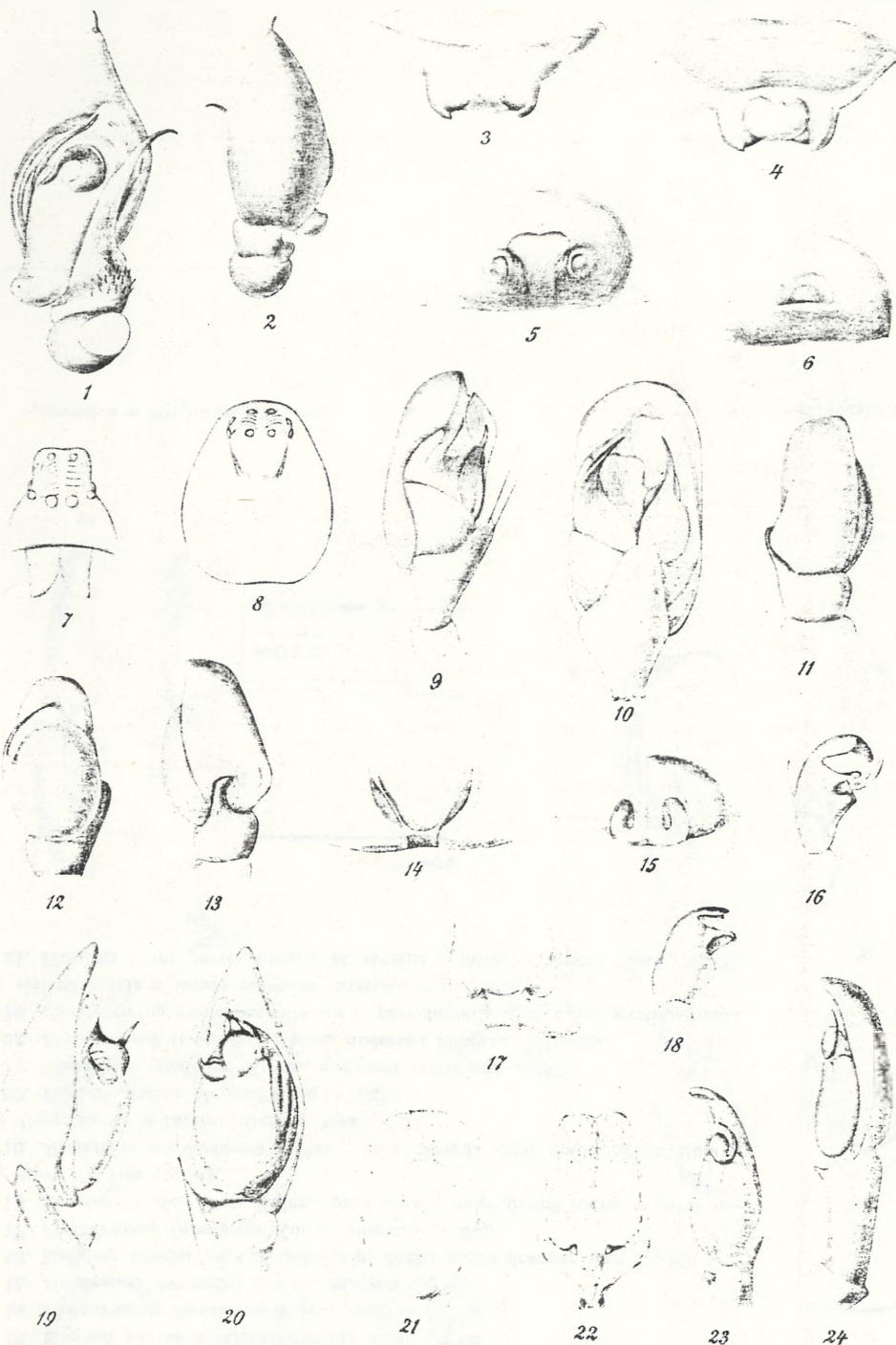
Dorsum *cephalothoracis* squamis angustis fulvis tectum, anteriora versus magis magisque confertis et paullo pallidioribus; squamae albo-isabellinae vittam utrimque formant mediocri latitudine a margine inferiore oculi postici posteriora versus et paullo intus directam, in declivitatem dorsi posticam. quae ceterum nuda est, paullo descendantem; latera squamis fulvis, parum congestis, in parte superiore ornata; margo eorum limbo albissimo, angusto, duplici cinctus; limbus superior in fasciam albissimam abit, quae clypei marginem occupat; oculi antici medii, et laterales ex parte, cingulis ferrugineis cincti, ceterum facies subnuda est. Mandibularum dorsum vittis angustis tribus, e squamis albis angustis constantibus, apicem non attingentibus ornatum. Sternum et coxae subter squamis albis adpersa et albo pilosa, sternum etiam nigro pilosum. *Palporum* pars femoralis apice et pars patellaris squamis isabellino-albidis tectae, ceterum palpi obscure pilosi, pars tibialis modo squamis albis perpauca ornata (?). *Pedum* anteriorum femora patellae tibiae subter sat longe albo et ex parte nigro pilosa, ceterum pedes pilis obscure coloratis et squamis isabellino-albidis non confertis ornantur. Dorsum *abdominis* in partibus badiis pilis rufis mediocriter congestis, in limbo antico et in fasciis lateralibus et in vittâ dorsuali squamis isabellino-albis tectum; latera abdominis squamis albidis adpersa, venter squamis et pilis albis modice dense tectus.

Mas unicus lectus est in insulâ Maderâ.

## Explicatio tabulae.

1. *Zodarium maderianum* Kulcz., palpi sinistri maris partes patellaris, tibialis, tarsalis ab imo visae ( $\times 66$ ).
2. Eiusdem partes eadem desuper visae ( $\times 52$ ).
3. *Ero quadrituberculata* Kulcz., epigyna a parte posticâ visa ( $\times 66$ ).
4. Eiusdem speciei epigyna a fronte visa ( $\times 66$ ).
5. Eiusdem speciei epigyna ab imo visa ( $\times 66$ ).
6. *Theridium pusillum* Kulcz., epigyna ( $\times 66$ ).
7. *Entelecara Schmitzii* Kulcz., maris facies cum mandibulis a fronte visa ( $\times 34$ ).
8. Eiusdem speciei cephalothorax maris desuper visus ( $\times 34$ ).
9. *Theridium pusillum* Kulcz., pars tibialis et tarsalis palpi sinistri maris ab imo visae ( $\times 52$ ).
10. Eaedem partes a latere exteriori visae ( $\times 66$ ).
11. *Fellenes maderianus* Kulcz., partes tibialis et tarsalis palpi sinistri maris desuper visae ( $\times 52$ ).
12. Eaedem partes ab imo visae ( $\times 52$ ).
13. Eaedem partes a latere exteriori visae ( $\times 52$ ).
14. *Philodromus insulanus* Kulcz., epigyna ( $\times 66$ ).
15. *Entelecara Schmitzii* Kulcz., epigyna ( $\times 66$ ).
16. Eiusdem speciei pars tibialis palpi dextri maris desuper visa ( $\times 66$ ).
17. *Philodromus insulanus* Kulcz., epigyna ( $\times 66$ ).
18. *Entelecara Schmitzii* Kulcz., pars tibialis palpi dextri maris a parte postica superiore visa ( $\times 76$ ).
19. *Mesiotelus maderianus* Kulcz., pars tarsalis cum apice partis tibialis palpi dextri maris a latere exteriori visa ( $\times 52$ ).
20. Eaedem partes ab imo visae ( $\times 52$ ).
21. *Theridium pusillum* Kulcz., abdomen maris non adulli.
22. *Philodromus insulanus* Kulcz., abdomen feminae, detritum.
23. *Chalcoscirtus sublestus* (Blackw.), pars tarsalis cum apice partis tibialis palpi sinistri maris a latere inferiore exteriori visae ( $\times 52$ ).
24. Eiusdem palpi partes tibialis et tarsalis a latere exteriori visae ( $\times 52$ ).









## Table des articles du N° 5.

Mai 1905.

17. SÉANCE PUBLIQUE ANNUELLE DU 20 MAI 1904. — 18. MM. H. GOLDMANN, J. HETPER et L. MARCHLEWSKI m. t. Recherches sur la matière colorante du sang. — 19. M. ST. NIEMENTOWSKI. Sur la condensation de l'acide anthranilique avec l'éther benzoylacétique. — 20. M. H. ZAPALOWICZ. Revue critique de la flore de Galicie. IV partie. — 21. M. A. BECK. Action des rayons du radium sur les nerfs périphériques. — 22. M. T. GODLEWSKI. Sur certaines propriétés radioactives de l'Uranium.

## Table des articles du N° 6.

Juin 1905.

23. M. A. W. WITKOWSKI. Sur la dilatation de l'hydrogène. — 24. M. M. RACIBORSKI. Propriétés oxydantes et réductrices de la cellule vivante. I-ère partie. Sur la faculté oxydante de la surface absorbante de la racine des plantes à fleurs. — 25. M. M. RACIBORSKI. Sur le genre des Fongères *Allantodia* Wall. — 26. MM. W. BACZYNSKI et S. NIEMENTOWSKI. Dioxycaridinecétone et ses dérivés. — 27. M. THAD. WIŚNIEWSKI. Sur l'âge des couches à Inocérames dans les Carpathes. — 28. M. R. NITSCH. Expériences sur la rage de laboratoire (virus fixe). III-ème partie. — 29. Compte rendu de la Commission physiographique, vol. 38.

## Table des articles du N° 7.

Juillet 1905.

30. M. K. OLSZEWSKI. Contribution à la question de la détermination du point critique de l'hydrogène. — 31. M. K. OLSZEWSKI. Nouveaux essais de liquéfaction de l'hélium. — 32. M. K. KOSTANECKI. Etudes expérimentales sur l'origine des centrioles du premier fuseau de segmentation chez *Myzostoma glabrum*. — 33. M. H. HOYER. Recherches sur le système lymphatique des têtards des grenouilles. I partie. — 34. M. VL. KULCZYNSKI. Fragmenta arachnologica. III. — 35. M. VL. KULCZYNSKI. Araneae nonnullae in insulis Maderianis collectae a Rev. E. Schmitz. — 36. M. M. RACIBORSKI. Sur la limite supérieure de la pression osmotique de la cellule vivante. — 37. MM. ST. CZERSKI et J. NUSBAUM. Recherches sur la régénération chez les Capitellides. — 38. MM. ST. BONDZYNSKI, ST. DOMBROWSKI et K. PANEK. Sur un groupe des acides organiques renfermant de l'azote et du soufre, contenus dans l'urine normale de l'homme. — 39. M. K. SŁAWIŃSKI. De la structure des produits obtenus par l'action de l'acide hypochloreux sur le camphène. — 40. M. E. GODLEWSKI jun. Sur l'hybridation des Echinides avec la Comatule. — 41. MM. C. ZAKRZEWSKI et C. KRAFT. Sur les directions principales dans les liquides biréfringents par effet du mouvement. — 42. M. E. KIERNIK. Contribution à l'étude de l'histologie des pédicellaires des Oursins, et surtout de leurs muscles. — 43. M. M. KO-WALEWSKI. Etudes helminthologiques, IX-me partie. Sur deux espèces des ténias du genre *Hymenolepis* Weini. — 44. M. L. SITOWSKI. Contribution à la biologie des teignes. — 45. M. ST. OPOLSKI. Sur l'action du chlore et du brome sur les homologues du thiophène sous l'influence de la lumière et de la chaleur. II Partie.

