

LAD. KULCZYŃSKI.

S. 540



# ATTIDAE

MUSEI ZOOLOGICI VARSOVIENSIS

IN SIBERIA ORIENTALI COLLECTI.

(Accedit tabula lithographica una).



CRACOVIAE.

SUMPTIBUS ACADEMIAE LITTERARUM.

APUD BIBLIOPOLAM SOCIETATIS LIBRARIAE POLONICAE.

(SPÓŁKA WYDAWNICZA POLSKA).

1895.

S. 20235



NOWSZE WYDAWNICTWA

# AKADEMII UMIEJĘTNOŚĆ

## WYDZIAŁU MATEMATYCZNO-PRZYRODNICZEGO.

- Pamiętnik Akademii Umiejętności. Wydział matematyczno-rodniczy. Tom XVIII. 4° str. 243, z 27. tablicami i licznemi w tekście. Cena 5 złr.
- Rozprawy Akademii Umiejętności. Wydział matematyczno-przyrodniczy. Serya II. tom III, ogólnego zbioru tom XXIII, 1891, w. 8° dużej z tablicami i 7 rycinami w tekście. Cena 10 złr.
- Serya II, tom IV. Ogólnego zbioru tom XXIV lex. 8° str. 395 z 7 i 10 rycinami w tekście. Cena 7 złr.
  - Serya II, tom V. ogólnego zbioru tom XXV. lex. 8° str. 377 z 6 i 12 rycinami w tekście. Cena 6 złr.
  - Serya II, tom VI. ogólnego zbioru tom XXVI. lex. 8° str. 436. z 9 i 19 rycinami w tekście. Cena 6 złr.
- E. Bandrowski: O parazofoenylenach, chinonimidach i pochodnych. lex. Cena 15 ct.
- O utlenieniu parafenilenodwuaminu, lex. 8° str. 13. Cena 20 ct.
- A. Beck: O zmianach ciśnienia krwi w żyłach. lex. 8°, str. 40, z 20 w tekście. Cena 70 ct.
- L. Birkenmajer: Marcin Bylica z Olkusza oraz narzędzia astronomiczne zapisane Uniwersytetowi Jagiellońskiemu w roku 1493, z 12 rycinami lex. 8° str. 163. Cena 1 fl. 50 ct.
- Cybulski i Zanietowski: Dalsze doświadczenia z kondensatorami: pobudzenia nerwów od energii rozbrojenia. lex. 8° str. 5. Cena 10 ct.
- S. Dickstein: O rozwiązaniu kongruencyi  $x^n - ay^n \equiv 0 \pmod{M}$  lex. Cena 10 ct.
- B. Eichler i M. Raciborski: Nowe gatunki zielenic. 8° str. 11. Cena 20 ct.
- B. Eichler i R. Gutwiński: De nonnullis speciebus algarum novar. 8° str. 17, z 2 tablicami. Cena 40 ct.
- W. Gosiewski: O przekształceniu najprawdopodobniejszym ciała matematycznego. lex. 8°, str. 13. Cena 20 ct.
- J. Talko-Hryncewicz: Zarysy lecznictwa ludowego na Rusi południowej. 8° str. 461. Cena 3 złr.
- E. Janczewski: Cladosporium herbarum i jego najpospolitsze na zbiorze, lex. 8°, str. 45 z 4 tablicami. Cena 1 złr.
- Zawilce. Część III. lex. 8°, str. 20, z tablicą. Cena 40 ct.
- S. Jentys: O przeszkodach utrudniających wykrycie diastazy w liściach gach, lex. 8° str. 47. Cena 60 ct.
- Studya nad rozkładem i przyswajalnością związków azotowych w organizmach zwierzęcych, lex. 8°, str. 113, z 9 rycinami. Cena 1 złr. 25 ct.
- H. Kadzi: Przyczynki do anatomii porównawczej zwierząt domowych (jedną i 2 rycinami) lex. 8° str. 22. Cena 50 ct.
- S. Kępiński: Z teoryi nieciągłych grup podstawień liniowych posiadających czynniki rzeczywiste. Z tablicą, lex. 8° str. 30. Cena 50 ct.
- O całkach rozwiązań równań różniczkowych zwyczajnych liniowych różnego rzędu 2-go, lex. 8° str. 65. Cena 80 ct.

LAD. KULCZYŃSKI.

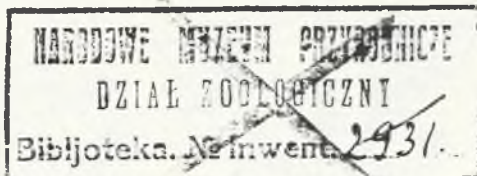


# ATTIDAE

MUSEI ZOOLOGICI VARSOVIENSIS

IN SIBERIA ORIENTALI COLLECTI.

(Accedit tabula lithographica una).



CRACOVIAE.

SUMPTIBUS ACADEMIAE LITTERARUM.

APUD BIBLIOPOLAM SOCIETATIS LIBRARIAE POLONICAE.

(SPÓŁKA WYDAWNICZA POLSKA).

1895.



Ex volumine XXXII. Dissertationum mathematicarum et physicarum  
Academiae litterarum Cracoviensis.

Cracoviae 1895. — Typis Universitatis Jagellonicae, providore A. M. Kosterkiewicz.



# ATTIDAE

Musei zoologici Varsoviensis, in Siberia orientali collecti,  
conscripti a Lad. Kulezyński.

(Accedit tabula II).

(Rzecz przedstawiona na posiedzeniu Wydziału matem.-przyr. z d. 8. lipca 1895 r.).

---

Attidarum species, quae infra enumerabuntur, una cum araneis aliis non paucis Cel. Dr. B. Dybowski, Victore Godlewski aliisque sociis adiuvantibus, collegit abhinc annis plus quam viginti variis locis Siberiae orientalis: prope Kułtuk ad lacum Baikal, in Dauria (imprimis prope Darasuń), in terra Ussurica: prope fluvios Ussuri, Sungari, ad lacum Chanka. Araneae hae nunc in Museo zoologico Varsoviensi conservantur; perscrutandas eas commisit mihi Lad. Taczanowski, olim Musei illius custos. Quae opera, iam pridem suscepta, multo diutius, quam in animo erat, tardabatur impedimentis, quae tolli usque ad hoc tempus non potuerunt. Tandem conspectum Attidarum saltem, collectione commemoratâ comprehensorum, in lucem profero; sequentur familiae aliae.

Notandum censeo, collectionem istam orientali-sibiricam non nisi partem quandam, fortasse parvam, continere aranearum, quas collegit Cel. B. Dybowski; pars altera pessum data est et doctrinae detracta, id quod sane dolendum. Quod nisi ita factum esset, certo pleraeque, si non omnes, ab A. E. Grube anno 1861. descriptae araneae Sibiricae nunc planius exponi et in genera posteriore tempore instituta distribui

possent. Non pauca exempla adeo laesa in manus meas venerunt, ut subtilius describi nequeant; designationes locorum natalium: Kułtuk, Darasuń, prov. Ussurica, aliquatenus non satis accuratae sunt. Nihilominus thesaurus, de quo agitur, quamquam mediocris et vitiatus, non reiiciendus videtur, cum nimis imperfecta sint ea, quae de araneis Siberiam orientalem inhabitantibus scimus.

### Salticus Latr.

#### *Salticus lugubris* n. sp. (Fig. 1—5).

Cephalothorax niger, abdomen pube cinereâ tectum, fasciâ albâ ornatum, humefactum totum nigrum aut epigastrio et ventris partibus lateralibus anticis pallidioribus, dorso nonnunquam in laterum parte anteriore utrimque lineâ albidâ ornato. Pars cephalica paullulum latior quam thoracica, oculi seriei 2-ae oculis anticis lateralibus propiores quam oculis seriei 3-ae. Tibiae I. subter paribus aculeorum 3-bus instructae. Maris mandibulae cephalothorace breviores, basi et apice angustatae, ceterum ubique aequali latitudine, dorso deplanato cum latere utroque in carinam acutam coeunt, sulco unguiculari utrimque dentibus ca. 7 armato, ungue non dentato; palporum pars tibialis patellari paullo longior, parum longior quam apice lata, processu parvo, a basi deorsum flexo, apicem versus compresso et paene anteriora versus directo et leviter sursum curvato, ornata, lamina tarsalis aequè circiter longa atque pars patellaris cum tibiali, rostrum circiter  $\frac{1}{3}$  eius occupans, embolus longissimus, bis circa bulbum genitalem curvatus. Epigyne foveâ ornata transversâ reniformi, duplo circiter latiore quam longiore, a margine postico circiter longitudine suâ remotâ, septo longitudinali in foveolas duas rotundatas divisâ, postice in longitudinem sulcata.

*Mas. Cephalothorax* (Fig. 1) similis atque *S. formicariû* (De Geer); pars cephalica paullulum longior et latior quam pars thoracica, lateribus leviter rotundatis, supra partem thoracicam aliquantum elevata; pars thoracica lateribus paene parallelis, postice parum inaequaliter rotundata; sulcus transversus, quo partes cephalica et thoracica inter se distinguuntur, in dorso et in laterum parte superiore bene expressus, inferius evanescens. Dorsum partis thoracicae antè libratum, area oculorum anteriora versus leviter descendens; partes dorsi declives: in capite posterius et in thorace posterius, a latere adspæctae, inter se paene parallelae. Clypeus valde humilis. Sulco transverso excepto cephalothorax impressionibus caret; summus margo eius — clypei margine excepto — leviter elevatus est et acutus. Opacus est cephalothorax, omnium densissime granulatus, supra in parte cephalicâ et in sulco transverso pilis non multis suberectis, circa oculos anticos et in clypeo pilis sat longis et congestis, ceterum pilis sparsis adpressis, omnibus flavido-cinereis

instructus; in sulci transversi parte mediâ et in partibus supra margines situs cephalothorax pilis albis, in fascias parum definitas congestis, ornatur. *Oculorum* area circiter  $\frac{2}{5}$  longitudinis totius cephalothoracis occupat, quadrangulus oculorum postice paullo latior est quam antice, longitudine suâ  $\frac{1}{3}$  latior. Oculi antici inter se proximi, marginibus superioribus lineam subrectam designant, mediorum diameter duplo saltem maior quam lateralium; oculi postici lateralibus anticis subaequales; oculi intermedii paullo longius a posticis quam ab anticis lateralibus remoti. *Mandibulae* porrectae, leviter declinatae, longitudine paullo variant: aequae longae atque  $\frac{3}{5}$  aut  $\frac{3}{4}$  cephalothoracis, 3-plo aut  $3\frac{1}{2}$  longiores quam latae, desuper adspectae latere interiore recto, exteriori leviter arcuato, basim et apicem versus paene aequabiliter et leviter angustatae, ad basim in margine superiore externo sinu parvo, sat profundo tamen ornatae, dorso deplanato, in longitudinem leviter, in transversum paullo fortius convexo, leviter et irregulariter modice dense in transversum sulcato, praeterea subtilissime reticulato et ruguloso, modice nitido, pilis tenuissimis adpressis dispersis instructo; paries interior mandibulae fere planus et ad perpendicularum directus est, ceterae earum partes paene aequabiliter in transversum convexae, densissime subtiliter reticulatae, levissime in transversum sulcatae; a latere adspectae mandibulae fere a basi ipsâ attenuatae sunt, primo levissime, apicem versus fortius; sulcus unguicularis supra dentibus 6 — 7, subter 7 — 8 paullo minoribus instructus; dens superior apicalis in margine antico parietis interni mandibulae iacet, anteriora versus directus (dentium situs paullo variabilis est). Unguis apicem versus aequabiliter angustatus, basi et apice fortiter curvatus, medio leviter sinuatus et subter crenatus. *Maxillae* leviter divaricantes, pars earum ultra labium producta eo paullo brevior, lateribus fere parallelis, margine apicali transverso, leviter rotundato; *labium* longius quam latius, lateribus leviter rotundatis, apice transverse truncato. *Sternum* densissime subtiliter reticulatum, subopacum, longe pilosum, valde angustum. *Palporum* (Fig. 2, 3, 4) pars femoralis apicem versus leviter dilatata, incurvata, paullo compressa, supra subterque paullo obsolete carinata; partes patellaris et tibialis supra deplanatae et in latere utroque carinatae (carinâ exteriori paullo obsoletâ), subter in transversum paene aequabiliter convexae, apicem versus leviter dilatatae, patellaris latitudine suâ apicali paullo longior, tibialis patellari paullo longior, fere non longior quam apice lata, in latere interiore longe pilosa; partis tibialis margo apicalis superior levissime rotundatus, inferior ad latus exterius in sinum parvum profundum impressus; apicis pars exterior in processum parvum producta, ab angulo externo paullo remotum, a basi deorsum flexum, tum leviter sursum curvatum, laminae



tarsali ita adpressum et pilis nonnullis laminae huius—praeter consuetudinem retro directis—occultum, ut difficile conspiciatur. Lamina tarsalis aequae circiter longa atque partes patellaris et tibialis simul sumptae, latior, fere ovata, apice leviter depresso et paullo truncato; bulbus genitilis parvus rotundatus subplanus, ca.  $\frac{2}{3}$  laminae tarsalis tegens, stylo circumdatus, ut videtur, longissimo et bis in circulum flexo, in bulbi parte exteriori initium capienti, a basi retro directo; emboli huius dimidium basale fortasse bulbo adnatum est, dimidium apicale liberum, primo bulbi margini parallelum, deinde (a bulbi parte posticâ interiori) oblique anteriora versus directum laminae tarsalis apicem fere (qui excavatus est) attingit. *Pedes* tenues, antici non incrassati coxis insigniter minus quam labii latitudine inter se remotis; trochanter IV.  $\frac{2}{3}$  coxae longitudine aequat saltem; femora omnia aculeis singulis brevibus supra non procul a basi ornata, patellarum latera inermia, tibia I. subter prope basim aculeis 2, inter medium et apicem aculeis 2.2 instructa; aculei breves adpressi difficile conspiciuntur; metatarsi I. et II. aculeis 2.2 (prope basim et prope apicem) armati; tibia II. subter ad latus posterior tantum aculeo 1 prope basim et 1 paullo pone medium armata; ceterum pedes aculeis carere videntur. *Abdomen* elongato ovatum, non evidenter constrictum, sescuplo saltem longius quam latius; petiolus non longus (latitudine sua evidenter brevior). *Mamillae* prominentes, modice longae.

*Feminae cephalothorax* similis atque in mare, eius pars media, quae in mare sublibrata est, longior et anteriora versus paullulum descendens; pars cephalica paullo minus elevata. *Oculorum* situs idem. *Mandibulae* paullulum proiectae, basi geniculatae, ceterum dorso in longitudinem levissime arcuato, in transversum deplanato, transverse rugoso, ad latus interius carinâ ante apicem evanescenti ornato; apex mandibulae intus rotundatus, sulcus unguicularis antice dentibus 6, mandibulae apicem versus et basim versus gradatim minoribus, postice dentibus minoribus ca. 7 armatus; unguis sat brevis, apicem versus aequabiliter angustatus. *Palporum* pars femoralis compressa, patellaris et tibialis et tarsalis dilatatae et fortiter deplanatae, in utroque latere acute carinatae; patellaris apice insigniter latior quam basi, paullo longior quam apice lata; tibialis formâ simili, sescuplo longior et latior quam patellaris; tarsalis tibiali vix latior, eâ  $\frac{3}{4}$  longior, a medio apicem versus angustata, latere interiore fortius quam exterius arcuato. *Pedes* ut in mare aculeati (tibiae et metatarsi saltem). *Abdominis* paries anticus ad perpendicularum directus, a latere adspectus cum dorso angulum melius expressum quam in mare format; dorsum paullo pone marginem anticum leviter impressum. *Epigyne* (Fig. 5) foveâ ornatur late cordatâ,



septo longitudinali in foveolas duas divisâ; pone foveam epigyne medio in longitudinem impressa est.

*Cephalothorax* supra niger, pars thoracica et latera partis cephalicae colore umbrino suffusa. *Mandibulae* maris adulti fuscae, colore flavo suffusae, supra — ut in femina — nitore metallico tenui ornatae, unguis rufo-flavus, medio plus minusve nigricans, feminae adultae et exemplorum iuniorum mandibulae rufo-flavidae, colore fusco suffusae, unguis fusco-rufus. *Maxillae* et labium fusco-nigra, illarum margo interior, huius apex pallidus. *Sternum* nigrum aut nigro-fuscum. *Palpi* maris fusci, parte patellari et tibiali et laminâ tarsali nigricantibus, hac apicem versus pallidiori; feminae pars femoralis flavido-fusca, partes patellaris tibialis tarsalis obscurius coloratae: Coxae *pedum* I. et II. subter flavo-albidae, illae in apice posterius, hae postice ad basim maculâ nigro-fuscâ, nonnunquam indistinctâ ornatae, trochanteres anteriores aut pallidi, aut in lateribus nigro-fusco maculati. Pedes I. et II. in exemplis pallidius coloratis flavidi, in obscurioribus colore rufo aut fusco-rufo suffusi; pedes I. in utroque latere lineâ fuscâ ornantur secundum totam longitudinem; lineae hae (praesertim anterior) in femoribus nonnunquam ita dilatatae inveniuntur, ut partes hae etiam nigro-fuscae supra subterque lineâ pallidâ ornatae dici possint; metatarsus et tarsus plus minusve obscuriores quam tibia; pedum II. femur aut in utroque latere secundum totam longitudinem aut in toto latere antico tantum, aut in eius dimidio apicali tantum lineâ nigrâ ornatur, patella et tibia in utroque latere nigro lineatae (lineâ anteriore saepe tenui et parum distinctâ), metatarsus in latere postico prope basim lineâ brevi nigrâ pictus aut unicolor, cum tarso non obscurior quam tibia. Coxae III. et IV. et trochanteres III. fusco-nigri, trochanteres IV. aut toti pallidi aut in apice posterius maculâ nigrâ ornati, aut nigri subter modo pallidi. Femora III. et IV. fusco-nigra, dorso apicem versus nonnunquam pallidiores, patella III. lateritio- aut testaceo-flavida, ceterum pedes III. apicem versus sensim pallidiores, in utroque latere patellae et tibiae et metatarsi plus minusve distincte nigro lineati. Pedum IV. patella albida, dorsi parte apicali nigrâ, tibia metatarsus tarsus in utroque latere nigro-fusca, supra subterque plus minusve pallidiora. *Abdomen* saepe totum nigrum, nonnunquam epigastrio et mamillis aut etiam ventris partibus anticis lateralibus pallidioribus; nonnunquam in dorsi lateribus paullo pone marginem anticum (in impressione supra dictâ) utrimque lineâ albidâ retro et foras directâ ornatum. In mare adulto pedes nonnunquam multo obscurius colorati sunt quam in exemplis aliis, praesertim coxae et pedes paris I.

Cephalothorax, pilis sparsis cinerascensibus tectus, siccatus eodem fere est colore atque humefactus; faciei pili sat densi cinerascens; in sulco transverso sitae squamae albae confertae fasciam formant albam supra cephalothoracis margines tantum distinctam. Abdomen, pube magis corfertâ tectum, supra plus minusve cinereum videtur, in impressione transversâ lineâ albâ medio late interruptâ, saepe parum distinctâ, ornatur; pars pone hanc lineam sita praesertim in lateribus nigra esse solet etiam in exemplis integris, pars dorsi posterior saepe angulis nonnullis nigricantibus parum expressis ornatur.

Mas 7·6 — 8 mm. longus, cephalothorace 2·5 — 2·8, mandibulis 1·5—2·4, abdomine (petiolo et mamillis exceptis) 3·1 mm. longo, 2 mm. lato, exempli cephalothorace 2·8 longo femur I. 1·6, patella 0·75, tibia 1·5, metatarsus 1·0, tarsus 0·58, pedum II. partes: 1·3, 0·58, 0·97, 0·78, 0·42, pedum III.: 1·4, 0·58, 1·07, 1·17, 0·45, pedum IV.: 2·1, 0·78, 1·72, 1·69, 0·55 longae.

Femina 6 mm. longa, cephal. 2·8, abdom. 2·7 mm. longo, 1·6 lato; pedum I. femur 1·5, patella 0·58, tibia 1·4, metatarsus 0·84, tarsus 0·52, pedum II. partes: 1·25, 0·58, 0·91, 0·68, 0·42, pedum III.: 1·4, 0·58, 0·97, 1·07, 0·49, pedum IV.: 2·05, 0·81, 1·72, 1·59, 0·58 mm. longae.

Hab. in regione Ussurica.

Species haec fortasse eadem est atque *Salticus japonicus*, cuius marem iuniorem solum descripsit Cel. F. Karsch<sup>1)</sup>, color tamen pedum saltem paullo alius videtur: femora I. et II. pallida nigro lineata (in iunioribus saltem), pedum II. non solum tarsi sed etiam metatarsi non distincte lineati, trochanteres IV. pallidi, patellae IV. maiore ex parte pallidae.

## Heliophanus C. L. Koch.

### Heliophanus dubius C. L. Koch.

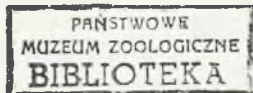
Kutuk, exemplum unicum: femina adulta. Regio Ussurica, mas adultus.

<sup>1)</sup> Baustoffe zu einer Spinnenfauna von Japan. (Verh. naturhist. Ver. d. preuss. Rheinl. u. Westfal. 36 Jhg. 1879). p. 82.

*Heliophanus ussuricus* n. sp. (Fig. 6—9).

Cephalothorax supra subterque niger, palpi et pedes feminae flavidi. Maris pars femoralis palporum subter processu ornata simplici, levissime curvato, pars tibialis processibus duobus instructa, quorum externus cum margine apicali partis patellaris fere contingit et leviter procurvus est; rostrum circiter  $\frac{1}{3}$  laminae tarsalis occupat; bulbus genitalis aequè circiter latus atque longus (embolo excepto), latere exteriori non inciso, angulo postico interiore modice prominenti obtuso; embolus acutus. Epigyne foveâ ornatur profundâ, fere trapezicâ angulis rotundatis, latiore quam longiore, marginibus acutis circumdatâ, postico medio non incrassato, marginibus antico et lateralibus colore nigricanti ita pictis, ut signo fere M-formi ornetur.

Mas. *Cephalothorax* 1.6 mm. longus, 1.1 latus, fere in  $\frac{2}{3}$  longitudinis latissimus, sub oculorum serie 3-â eâ utrimque ne radio oculi quidem lator, fronte 0.95 latâ, areâ oculorum desuper adspectâ 0.7 longâ, similem in modum, atque in feminâ infra descriptâ, sculptus. Dorsi pars media sublibrata aequè circiter longa atque area oculorum; haec modice declivis et leviter arcuata; margo inferior oculi seriei 2-ae, qui spatio paullulum maiore ab oculo laterali antico distat quam ab oculo postico, cum margine inferiore huius oculi lineam designat sublibratam, circiter sescuplâ diametro oculi autem altius iacet quam margo superior oculi lateralis anticî. Pars dorsi librata in medio fere foveâ ornatur paullo oblongâ, fere rotundatâ, parum profundâ, antice paullulum profundiore. Area oculorum paullulum lator postice, sescuplo lator quam longior. *Oculorum* anticorum margines superiores lineam rectam designant, intervalla parva et subaequalia, diameter lateralium diametro posticorum subaequalis, radiò anticorum mediorum paullo minor. Clypei sub oculis mediis altitudo eorum diametro ca. sexies minor. *Mandibulae* ca. 0.5 longae, directae, apicem versus leviter angustatae, apice oblique rotundato-truncatae, dorso sublaevi, levissime transverse rugoso, sulco unguiculari antice in angulo mandibulae dente nigro acuto et supra eum denticulo multo minore, postice autem dente uno apici propiore, anticis maiore, instructo. *Maxillae* apicem versus in latere exteriori parum dilatatae et ante angulum, qui rectus est, tuberculo ornatae humili, oblongo, parum prominenti. *Palpi* breves; pars femoralis (Fig. 8) basi subter tuberculum manifestum non format, pone medium processu ornatur non parum brevior, quam ipsa lata est, deorsum et retro et paullo intus directo, simplici, parum acuto, levissime retro et intus curvato; a latere adspecti processus latus anticum cum margine apicali partis femoralis lineam fere aequabilem format; pars patellaris supra sescuplo fere longior quam lata, lateribus paene parallelis; pars tibialis (Fig. 9) eâ triplo brevior, parum





angustior, in latere exteriori inferiore processibus duobus ornata, altero cum margine apicali partis patellaris fere contingenti, tenui, deorsum et paullo foras et retro directo, leviter anteriora versus curvato, altero magis infra sito, cum bulbo genitali contingenti, partis ipsius diametro fortasse non brevior, anteriora versus foras et deorsum directo, apice curvato; lamina tarsalis sescuplo longior quam pars patellaris cum tibiali, duplo longior quam latior, apicem versus longe et fortiter angustata; in palpo desuper viso bulbus genitalis ultra marginem interiorem posticum laminae prominet tuberculi instar apice rotundati, latere anteriore obliquo, posteriore transverso. Bulbus irregulariter oblique quadrangularis, angulo postico exteriori in tuberculum producto aequae circiter longum ac latum, retro directum, apice rotundatum, angulo postico interiori autem paullo producto obtuso; anguli anteriores bulbi late rotundati, praesertim exterior, qui valde obtusus et parum manifestus est. Embolus in latere antico bulbi initium capit angulo exteriori paullo propior, a basi anteriora versus et paullo foras et sursum directus, latus, tumidus, deinde intus leviter curvatus et sensim fortiter in aculeum tenuem angustatus. Subter bulbus parum inaequalis est et sat fortiter convexus, a latere exteriori adpectus antice non humilior videtur quam postice. Rostrum circiter  $\frac{1}{3}$  longitudinis totius laminae tarsalis occupat. *Fedum* I. patella 0.48, tibia 0.48, metatarsus 0.44, tarsus 0.32 longus. Abdomen 1.5 longum, 1.1 latum, ovatum.

*Cephalothorax* niger, mandibulae basi fuligineae, apicem versus fusco-rufae, sternum fuligineo-nigrum, labium et maxillae fuligineo-nigrae apice pallidiora, palpi fuliginei colore rufo suffusi; pedum coxae et trochanteres subter flavo-fusca, posteriora anterioribus pallidiora, femora nigra, subter parum pallidiora, supra praesertim apicem versus lineam duplici latam fusco-flavam notata, ceterae pedum partes flavidae, patellae et tibiae I. et II. lineam fuligineo-nigram in latere antico, patellae III. et IV. puncto basali colore eodem, plus minusve distincto, tibia III. in latere antico, tibia IV. lineis in latere utroque et lineam pallidiore in dorso, metatarsus IV. lineam fuscam parum expressam in latere anteriore ornatus; *abdomen* supra subterque cum mamillis nigrum.

Exemplum unicum, quod vidi, valde detritum est, squamae quae restant in cephalothorace et in abdomine, obscure coloratae sunt, sat fortiter metallico micant; maculis albis cephalothorax et abdomen carere videntur(?); subter corpus pube cinerascenti tegitur; palpi lineam albam ornantur partis femoralis apicem saltem, dorsum partis patellaris et tibialis et tarsalis occupanti; pedes in femorum dorso saltem lineam albam duplici picti.

*Femina* (probabiliter huius speciei). *Cephalothorax* 1.75 mm. longus, 1.2 latus, fere in  $\frac{2}{3}$  longitudinis latissimus, fronte 1.01 latâ, totâ oculorum arcâ (desuper visâ) 0.81 longâ, sub serie 3-a oculorum eâ utrimque circiter dimidio radio oculi latior. Dorsi pars sublibrata evidenter brevior quam area oculorum, haec modice declivis et arcuata; margines inferiores oculi seriei 2-ae et 3-ae lineam designant anteriora versus paullulum adscendentem, margo superior oculi lateralis antici fortasse radio oculi demissius iacet quam margo inferior oculi seriei 2-ae. Quadrangulus *oculorum* paullo latior postice quam antice (13:12), dimidio latior quam longus; oculi seriei 2-ae spatiis aequalibus a posticis et a lateralibus anticis remoti. Oculorum anticorum situs idem atque in mare, eorum laterales oculis posticis aequales, duplo circiter minores quam medii antici. Latera cephalothoracis dense subtiliter granulata, dorsum sublaeve; area oculorum obsolete rugulosa, pars thoracica supra punctis impressis obsoletis adspersa; pone oculos dorsum secundum totam latitudinem impressione ornatur perparum distinctâ, arcuatâ, procurvâ. *Mandibulae* similes atque in mare. *Maxillarum* partes, quae coxis anticis non occultantur, lateribus exterioribus paene parallelis, angulo apicali exteriori valde obtuso, interiore fortiter rotundato, margine apicali modice obliquo et leviter rotundato. *Epigyne* (fig. 6) foveâ ornatur parvâ, latiore quam longiore, 0.18 latâ, 0.13 longâ, profundâ, fere trapezicâ, postice latiore, angulis anticis omnino rotundatis; margo anticus foveae aequabiliter arcuatus, medio depressus, laterales leviter arcuati, ut ille acuti; anguli postici fere recti, ipso apice rotundato; margo posticus leviter procurvus, angustissimus, medio non incrassatus. Ante foveam area epigyne secundum lineam mediam late impressa, utrimque eminentiam format obscure coloratam, nitidam, parum definitam. Epigyne humefacta (fig. 7) fusco-flavida, in foveae latere utroque maculâ ornatur fuliginê rotundatâ, in eius marginibus autem maculâ fuliginêâ, fere M-formi; figurae huius crura lateralia margines laterales foveae occupant, posteriora versus sensim aequabiliter angustata, apices autem antici, rotundati, eminentiis supra commemoratis, ante foveam situs respondent<sup>1)</sup>. *Pedum* I. patella 0.5, tibia 0.5, metatarsus 0.44, tarsus 0.34,

<sup>1)</sup> *Epigyne Heliophani camtschadali* Kulcz. (Pamiętnik Wydz. mat.-przyrodn. Akad. Um., Vol. XI) humefacta maximam partem pallide colorata est, margine antico foveae angusto rufo-fusco, maculis ornata piceis duabus, mediocriter (praesertim postice) definitis, fere triangularibus rectangulis, angulis obtusis. Anguli interni macularum, inter se spatio parvo disiuncti, in dimidio posteriore foveae iacent, ab eius medio parum remoti; latera externa paene in longitudinem directa (anteriora versus paullulum a se discedentia), postice margines laterales foveae attingunt, anteriora versus ab eis discedunt; anguli antici cum margine antico foveae lineam paene rectam designant (fig. 10).

partes respondententes pedum IV: 0·52, 0·75, 0·81, 0·40 longae. *Abdomen* 3·2 longum (mamillis exclusis), 2·0 latum.

*Cephalothorax* cum mandibulis maxillis labio sternoque niger, labii et maxillarum apices fusco-flavidi; palpi toti pallide flavidi, pedes flavidi, colore rufo paullulum suffusi praesertim apicem versus, coxis omnibus supra nigro maculatis, trochanteribus IV. in latere postico lineam nigram ornatis, ceterum lineis nigris carentes; *abdomen* supra nigrum, desiccatum nigrum nitidum versicolor (squamis tectum certo pellucidis, versicoloribus, angustis), albo maculatum: limbo ornatum marginali angusto, paullo pone mediam partem laterum deflexo et abrupto; inter partem hanc deflexam et mamillas utrimque binae lineae albae oblique inveniuntur, anterior posteriore multo maior; praeterea dorsum maculis pictum est transversis 6 (8?), quarum anticae ante mediam partem dors, reliquae 4 (6?) in dimidio posteriore iacent. (Pictura haec certo parum constans). Sternum et venter pube albidam tecta, hic picturam evidentiori carere videtur.

Alius exempli statura minor: cephalothorax 1·6 longus, 1·0 latus, epigyne paullo alia: parum latior quam longiore (0·16 et 0·14 mm.), ceterum formam et picturam simili. (Exemplum hoc, fortuito exsiccatum corrugatum est!).

Reg. Ussurica.

### *Heliophanus flavipes* (Hahn).

Kultuk; feminae adultae duae: altera femoribus IV. nigro lineatis, altera vix vestigio lineae nigrae ornata, ambae patellis IV. maculam parvam nigram pictis. — Feminae hae nullam re differre videntur ab exemplis Polonicis et Hungaricis *Heliophani* illius, quem in „*Conspectu Attoidarum Galiciae*“<sup>1)</sup> non sine dubitatione ad *H. flavipedem* (Hahn) retuli, postea in opere, quod „*Araneae Hungariae*“ inscribitur<sup>2)</sup>, *H. variantem* E. Sim. appellavi.

### *Heliophanus baicalensis* n. sp. (fig. 11).

Femina 5·8 mm. longa, cephalothorace supra subterque nigro, palpis et pedibus flavidis. Epigynes fovea modice profunda, paullo latior quam longior, margine postico crasso et obtuso, reliquis acutis.

<sup>1)</sup> Rozprawy i Sprawozdania Wydz. mat.-przyr. Akad. Umiej., t. XII, 1884.

<sup>2)</sup> Chyzer & Kulczyński, *Araneae Hungariae secundum collectiones a L. Becker pro parte perscrutatas conscriptae*. Budapestini 1891.



Femina. *Cephalothorax* 1.8 mm. longus, 1.3 latus, in  $\frac{2}{3}$  longitudinis latissimus, margine frontali 1.04 longo, sub serie 3-a oculorum eâ utrimque ne radio oculi quidem latior. Area oculorum desuper visa 0.85 longa, a latere adsperta sat fortiter declivis, leviter arcuata; pars dorsi pone eam sita, paullo brevior, sublibrata, levissime excavata. Paullo pone oculos dorsum impressione transversâ ornatur, quae ab impressionibus pone utrumque oculum posticum sitis non distincte seiuncta, cum eis arcum format parum profundum, modice procurvum; sulcus ordinarius in hac impressione situs brevissimus, acute impressus, ceterum dorsum impressionibus evidentioribus caret. Latera cephalothoracis dense aequabiliter granulata, dorsum partis cephalicae sat fortiter transverse rugosum, praesertim in areâ oculorum; dorsum partis thoracicae obsolete sparse impresso-punctatum. *Oculi* seriei 2-ae paribus fere intervallis a posticis et a lateralibus anticis distant; in cephalothorace directo a latere adsperto margo inferior eorum cum margine inferiore oculi postici lineam designat anteriora versus paullulum descendentem, circiter sescuplâ diametro oculi autem altius iacet quam margo superior oculi lateralis antici. Quadrangulus oculorum paullo latior postice quam antice (1.15 et 1.04 mm.), 0.72 longus; oculi antici laterales posticis subaequales, quam medii duplo circiter minores; margines superiores oculorum anticorum lineam rectam designant, intervalla parva, medium lateralibus minus. Clypei sub oculis mediis altitudo eorum diametro quinquies aut sexies minor. *Mandibulae* ca 0.6 longae, directae, a fronte visae apicem versus parum angustatae, paullo a latere interiore adspertae apice intus rotundato-angustatae videntur; earum dorsum leviter non dense transverse rugosum, sulcus unguicularis antice dente uno sat magno et supra eum denticulo minuto, postice autem dente apici propiore, quam anticus paullo maiore, ornatus. *Maxillarum* latera exteriora parallela, margo apicalis rotundatus, anguli apicales rotundati. *Sternum* paullulum latius quam coxae IV. subter longae. *Pedum* I. et II. tibiae in latere antico pone medium aculeo 1, subter ad latus posticum aculeis 1.1 (nullo in apicē), metatarsi subter aculeis 2.2 ornati. *Patellae* omnes inermes *Pedum* I. patella 0.55, tibia 0.57, metatarsus 0.49, tarsus 0.41, partes respondententes *pedum* IV.: 0.55, 0.80, 0.89, 0.45 mm. longae. *Abdomen* (ovis distentum) 3.4, cum mamillis 3.6 longum, 2.3 latum, ellipticum postice paullo acuminatum. *Epigyne* (fig. 11) foveâ ornata ca. 0.3 lata, paullo latiore quam longiore, modice profundâ, reniformi, marginibus circumcirca corneis fusco-rufis, antico et lateralibus acutis, postico sat crasso et obtuso, antice et in lateribus paullo inaequaliter rotundatâ; margo posticus foveae arcus duos sat fortiter curvatos, procurvos, medio in angulum coniunctos, format; septum nullum.

*Cephalothorax* supra subterque niger, mandibulae nigrae, colore rufo-fusco praesertim apicem versus suffusae, maxillae ut labium nigrae apice flavo-fuscae, palpi toti pallide flavidi, pedes flavidi paullulum colore rufo suffusi, coxae IV. supra maculâ fuscâ notatae; *abdomen* supra fuligineo-nigrum, in lateribus et subter paullo pallidius.

*Cephalothorax* ad oculos anticos supra, inter eos et oculos posticos, in laterum parte inferiore posticâ et superiore posticâ, in clypei margine, squamis albis aut albidis ornatus, ad oculos anticos tantum confertis, ceterum dispersis; cinguli oculorum anticorum albi; area oculorum squamis decoloribus (? fortasse nigris) nitentibus tecta videtur; squamae in parte libratâ dorsi versicolore (cephalothorax non parum detritus est in exemplo unico, quod vidi); squamae, quae restant in dorso *abdominis*, angustae, versicolore, fortiter micantes, et albae, quae lineas et maculas parum definitas has formant: limbum aream dorsualem antice et in lateribus anterieus cingentem, lineam in eiusdem areae marginibus posterius utrimque sitam, maculas fortasse quatuor in dorsi parte posticâ.

Kuřtuk; femina adulta unica.

## Epiblemum Hentz.

### *Epiblemum latidens* n. sp. (Fig. 22—24).

Mas 5·6 mm. longus, processu tibiali palporum anteriora versus et paullo foras directo, non incurvato, lamelliformi, apicem versus dilatato, apice late et paene recte truncato, angulo apicali inferiore acuto.

Mas. *Cephalothorax* 2·4 mm. longus, 1·7 latus, fronte 1·2 latâ, in  $\frac{2}{3}$  longitudinis latissimus, anteriora versus modice angustatus lateribus paullulum arcuatis, ad oculorum seriem 3-am eâ non totâ diametro oculi utrimque latior. Dorsum a latere visum sublibratum, cum parte posticâ declivi, quae brevis et quam  $\frac{1}{3}$  partis thoracicae fortasse non longior est, arcu sat lato coniunctum et ab ea usque ad oculos anticos arcum formans valde humilem, parum inaequalem, pone oculos posticos leviter impressum, hic enim cephalothorax impressione ornatur levi, paullo arcuatâ, procurvâ, aequae fortasse longâ atque oculorum area lata est, squamis repletâ et hanc ob rem parum distinctâ. Quadrangulus *oculorum* postice paullulum latior quam antice, longitudine  $\frac{2}{3}$  latitudinis suae posticae aequans. Oculi postici lateralibus anticis paullo minores videntur, oculi seriei 2-ae ab his et ab illis spatiis subaequalibus remoti. Oculorum anticorum intervalla parva, margines superiores

lineam paullulum procurvam designant, lateralium diameter diametro mediorum fortasse duplo minor. Clypeus sub oculis mediis omnium humillimus. *Mandibulae* cephalothorace duplo breviores, modice proiectae et divaricatae, paullo a parte interiore adspectae latus exterius latitudine maximâ duplo longius habere, a medio apicem versus intus sat fortiter angustatae et levissime sinuatae esse videntur; in dorso mandibulae indistincte transverse plicatae sunt, punctis impressis et granulis sparsis (praesertim in dimidio apicali) ornantur; sulci unguicularis margo anticus denticulis tribus instructus, primo paullo ante medium, secundo paullo pone medium mandibulae sito, hoc a dente primo spatio minore quam a tertio remoto; dens tertius maior est et ad ipsam basim unguis iacet; margo posterior non procul ab ungue dente forti oblongo triangulari acuto, anteriora versus et deorsum directo armatus; unguis longus, sinuatus, apicem versus paullo inaequabiliter angustatus. *Maxillae* labio circa duplo longiores, angulo apicali interiore oblique truncato, margine apicali cum latere exteriori in angulum late rotundatam coniuncto. *Labium* parum longius quam latius, fere hemiellipticum. *Sternum* paullo latius quam coxae I. longae. *Palporum* (Fig. 22—24) pars femoralis formâ vulgari, patellaris supra plus duplo longior quam latior, tibialis eâ duplo brevior, paullo longior quam latior, in apicis latere exteriori processu ornata oblique anteriora versus et paullo deorsum directo, laminam tarsalem non attingenti; qui processus ab imo adspectus (Fig. 22) aequè circiter longus videtur, atque pars ipsa lata est, latitudine suâ ca. sescuplo longior, apicem versus perparum angustatus, latere exteriori usque ad apicem recto et cum latere exteriori partis tibialis in lineam paene rectam coniuncto, latere interiore etiam recto, cum margine apicali autem arcuato coniuncto, ita ut angulus apicalis exterior rectus, interior autem rotundatus evadat; re vera processus in longitudinem rectus est, in transversum curvatus (extrinsecus convexus), apicem versus sat fortiter et subter fortius quam supra dilatatus, marginibus omnibus a latere adspectis subrectis, superiore aequè longo atque apicalis, qui obliquus est et cum margine superiore angulum paullo obtusum, cum inferiore angulum acutum format (Fig. 24). Lamina tarsalis aequè longa saltem atque pars patellaris, non duplo longior quam latior desuper visa ovata, paullo ante medium latissima; bulbus genitalis mediocris, oblongus, non multo longior quam latior, parum inaequalis; pars eius posterior, maior, irregulariter rotundata, a latere exteriori adspecta semicircularis, ultra marginem posticum laminae tarsalis non producta videtur; pars anterior angusta semilunaris, marginem anticum prioris cingit, depressa est et a latere non conspicitur; in partis posterioris margine antico interiore embolus initium



capit, sive spina nigra, apicem versus aequabiliter angustata et curvata, a basi anteriora versus, denique foras directa, ultra mediam latitudinem rostri paullo producta (Fig. 23); rostrum bulbo plus duplo brevius. *Pedes* I. paullo incrassati, eorum metatarsus tibiâ tenuior, apicem versus leviter incrassatus, apice non latior quam tarsus. Praeter aculeos in apice metatarsorum III. et IV. (et fortasse in apice tibiârum IV.) sitos pedes aculeis carere videntur. Patella I. 0·9, tibia 1·2, metatarsus 0·9, tarsus 0·5, pedum III. pat. 0·55, tib. 0·65, met. 0·65, tars. 0·4, pedum IV. pat. 0·6, tib. 0·8, met. 0·8, tars. 0·5 mm. longus. *Abdominis* 3·05 longi (mamillis exclusis), 1·6 lati, forma vulgaris, mamillae modice prominentes.

*Cephalothorax* humefactus badio-niger, oculorum area nigra, mandibulae fuscae colore rufo suffusae, maxillae fuscae, margine apicali pallido, labium sternum fusca, illius apex pallidus; palpi flavidi colore rufo suffusi, parte femorali praesertim basim versus infuscatâ, laminâ tarsali apice albidâ, bulbo et processu partis tibialis parum quam ceterae partes obscurioribus. Coxae anteriores subter fuscae, basi paullo pallidiores, margine apicali albedo; coxae posteriores pallide fuscae, basi maculâ fusco-flavidâ ornatae; trochanteres in lateribus colore coxarum, subter pallidiores; pedum femora maxima ex parte fusco-nigra, ceterae partes nigro-fuscae, rufo-fuscae, flavo-fuscae, colore rufo plus minusve suffusae, picturâ distinctiori carent. *Abdomen* supra et in lateribus nigro-fuscum, dorsi partibus eis, quae squamis albis teguntur, paullo pallidioribus, subter cinereo-fuscum, colore rufo paullo suffusum; mamillae nigrae.

*Cephalothorax* siccatus fusco-niger, in lateribus limbo marginali albo valde angusto, in dorso fasciis transversis albis duabus ornatus: fascia anterior partem anticam areae oculorum occupat, aequae longa est atque spatium ab oculis anticis mediis occupatum, oculis anticis mediis angustior, medio paullo latior quam in lateribus; fascia posterior marginem posticum areae oculorum cingit, in cephalothoracis latera non descendit, quam fascia anterior non evidenter latior est, marginibus paullo inaequalibus (pone hanc fasciam cephalothorax exempli unici, quod vidi, detritus est). Partes inferiores cingulorum oculorum anticorum obscure coloratae videntur, clypeus pilis paucis longis obscuris instructus; mandibulae sat dense breviter pilosae, pilis obscure coloratis; palpi supra in partibus femorali patellari tibiali et in basi laminae tarsalis albo squamosi, ceterum pilis modice longis et modice densis fulvis et fuscis instructi; sternum sat dense albo squamosum; pedes non dense albo squamosi et pilis sat longis modice densis, suberectis, obscure coloratis ornati. *Abdomen* supra nigrum, modice metallico micans, albo maculatum: in dorsi margine antico maculâ

semilunari recurvâ, paullulum ante mediam dorsi partem maculâ in in angulum fere rectum fractâ, apice anteriora versus directo, in abdominis latera parum productâ, crassitudine tibias pedum circiter aequanti, in dorsi dimidio posteriore maculâ simili minore ornatum. Pars squamarum, quibus latera abdominis teguntur, paullo metallico-micans, pellucida; ventris squamae complures albae. Mamillae cingulo albo circumdatae, subter angusto, in lateribus latiore, supra sat late interrupto.

Femina ignota.

Kultuk, exemplum unicum.

### Pseudicius E. Sim.

*Pseudicius orientalis* n. sp. (fig. 12—14).

Femina 6.4 mm. longa, abdominis dorso fusco-albido, vittis obscurius coloratis obliquis, angulos circiter 5 formantibus obsolete picto(?); tibiis I. subter aculeis 2.2 instructis; epigyne foveolis duabus rotundatis ornatâ, medio non sulcatâ. — Mas 4.8 mm. longus, parte tibiali palporum processu uno ornatâ, porrecto, recto. aequè circiter atque pars ipsa longo, duplo longiore quam latiore, apice obtuso, marginibus integris; embolo mediocri longitudine, margini apicali bulbi genitalis innato, anteriora versus directo.

Femina. *Cephalothorax* 2.2 mm. longus, 1.5 latus, fere in  $\frac{3}{4}$  longitudinis latissimus, inde usque ad marginem anticum leviter angustatus lateribus levissime arcuatis, fronte 1.2 latâ, sub serie 3-a oculorum eâ utrinque non totâ diametro oculi latior; area oculorum  $\frac{3}{7}$  cephalothoracis occupat. Dorsum cephalothoracis a declivitate posticâ usque ad marginem anticum sublibratum, ab oculis posticis posteriora versus perparum descendens et levissime excavatum, anteriora versus arcu inaequaliter curvato leviter descendens; paullo pone oculos dorsum impressione ornatur levi quidem, distinctâ tamen, transversâ, breviorè quam est area oculorum lata. Supra cephalothorax (ubi detritus) subtiliter disperse punctatus et nitidus est, in lateribus autem dense subtiliter punctatus, modice nitens; secundum margines laterales lineâ ornatur impressâ distinctissimâ, posterius a margine circiter latitudine tarsorum pedum distanti, antè ei magis approximâtâ, in angulis lateralibus faciei cum margine confusâ. Clypeus valde humilis. Quadranguli *oculorum* latus posticum fere non longius quam anticum, longitudo  $\frac{2}{3}$  latitudinis aequalis. Oculi seriei 2-ae spatiis parum inaequalibus ab oculis posticis et a lateralibus anticis distant; anticorum margines superiores lineam paene rectam designant, oculi mediî lateralibus circiter duplo maiores,

inter se proximi, a lateralibus spatiis paullo maioribus, horum radium, ut videtur, non aequantibus remoti. *Mandibulae* breves, breviores quam ambae basi latae, paullulum proiectae, dorso in longitudinem leviter arcuato (in dimidio superiore declivi et praerupto, in inferiore ad perpendicularum directo et levissime excavato), nitidae, parce pilosae, levissime in transversum irregulariter plicatae, apice oblique rotundatae, sulco unguiculari in margine antico dentibus duobus brevibus, in posteriore uno maiore instructo. *Maxillae* apicem versus dilatatae, latere exteriori ab insertione palporum sat fortiter rotundato et cum margine apicali, qui transversus est, in arcum aequabilem coniuncto, angulo apicali interiore oblique truncato. *Labium* oblongum ovatum, margine apicali recto. *Coxae* anticae inter se spatio non angustiore quam labium disiunctae. *Sternum* punctis impressis dispersis ornatum, sat nitidum, aequè latum saltem atque coxae I. longae. *Pedes* breves, modice crassi, antici leviter incrassati; femora omnia in dorso aculeis 1.1.1 instructa, praeterea prope apicem femora II. in latere antico, III. in latere utroque, IV. in postico aculeis singulis brevibus ornata; patellae inermes; tibiae I. subter aculeis brevibus utrimque binis (in dimidio basali et paullo pone medium), in latere antico non procul ab apice aculeo 1, metatarsus I. et II. subter aculeis 2.2 armatus; tibia II. subter ad latus posticum tantum aculeis 1.1, tibiae III. et IV. subter in apice solum aculeis binis, praeterea illa in utroque latere aculeo 1, haec in posteriore aculeo 1 ornata videtur; metatarsus III. et IV. apice aculeati. Pedum I. metatarsus angustior quam tibia, a basi apicem versus leviter angustatus, apice aequè fere latus atque tarsus. Pedum I. patella 0.65, tibia 0.65, metatarsus 0.55, tarsus 0.40, pedum III. partes respondentes: 0.5, 0.55, 0.65, 0.35, pedum IV.: 0.6, 0.8, 0.8, 0.45 longae. *Abdomen* mamillis exclusis 4.0 mm. longum, elongato-ovatum, leviter deplanatum, latitudine  $\frac{3}{5}$  longitudinis aequans, margine antico leviter truncato, lateribus fere parallelis, postice rotundatum; mamillae prominentes. Epigyne (Fig. 12) foveolis duabus ornata modice profundis, rotundatis, paullo longioribus quam latis, coniunctim spatium paullo angustius quam coxa IV. occupantibus, ab epigastrii margine postico circiter longitudine suâ distantibus, inter se septo multo angustiore quam fovea utraque, paullo humiliore quam ipsarum margines externi disiunctis.

Humefactus *cephalothorax* fuliginosus, limbo et oculorum area nigris, mandibulae, labium, sternum colore cephalothoraxis, labii margo apicalis pallidus, maxillae pallide rufo-fuscae; palpi flavidi, parte femorali leviter infuscatâ; pedes antici pallide rufo-fusci, femoribus, supra et in lateribus, tibiis et patellis subter et in lateribus fortius infuscatis, reliqui pedes pallidiores, femoribus in dimidio apicali, tibiis et metatarsis basi



annulis fuscis incompletis diffusis ornatis. *Abdomen* fuligineo-cinereum, venter utrimque lineâ parum pallidiore cinctus, dorsum ornatum maculis fuscis diffusis, inter se plus minusve coniunctis: arcuatâ recurvâ in margine antico sitâ et maculis 5 angulatis, apicibus anteriora versus directis, quarum antica cum maculâ arcuatâ marginali, duae insequentes inter se confusae sunt; anguli posteriores in latera plus minusve producti, eorum partem inferiorem attingunt. Tota haec pictura parum expressa. Mamillae supremæ fuligineae, infimæ pallide fuscae. Epigyne colore parum a ventre differt.

*Cephalothoracis* dorsum cum laterum partibus superioribus pilis adpressis albis, modice confertis tectum (area oculorum exempli nostri unci detrita est), pone oculos posticos fortasse maculâ transversâ obscurâ, pube fulvâ tectâ, ornatur; declivitas postica subnuda; laterum limbus marginalis nudus, ad eum latera vittâ ornantur e pilis albis dense congestis compositâ, quam pedum metatarsi aut tarsi non latiore; inter quam vittam et partes supremas, quae, ut dictum est, pube simili ornantur atque dorsum, latera maximam partem nuda videntur, posterius solum pilis fulvis paucis et in parte cephalicâ ad vittam albam (neque superius) pube albâ sat densâ tecta. Summus margo cephalothoracis pilis paucis albis adpressis instructus; facies tota albo pilosa, in oculorum mediorum margine superiore tamen pilis pallide fulvis ornata. Mandibulae supra ad latus interius albo pilosae, ceterum pilis fulvis dispersis ornatae; palpi sat dense et modice longe albo pilosi; pedum color pube modice congestâ, albidâ et fulvâ, parum mutatur. Subter coxae et sternum non dense sed sat longe albo pilosa. *Abdomen* pube adpressâ, non longâ, caducâ, albidâ, tectum, subter nullam picturam evidentiorum ostendit, in dorso vittis obscuris obliquis pictum videtur, utrimque fortasse 5; vittae 6 anteriores arcus obliquos procurvos, inter se per paria in angulos acutos coniunctos formare videntur; 4 posteriores angulos duos subrectos formant.

M a s. *Cephalothorax* 2·2 longus, 1·4 latus, fronte 1·1 latâ, formâ simili atque in feminâ, areâ oculorum tamen paullo longiore, fere  $\frac{5}{12}$  totius longitudinis occupanti; quadrangulus oculorum postice vix latior quam antice, longitudine  $\frac{5}{7}$  latitudinis aequans. Limbus marginalis cephalothoracis paullo angustior quam in feminâ. *Oculorum* anticorum intervalla minima, medium lateralibus non evidenter minus. *Mandibulae* fere directae, aequae fere longae atque ambae basi latae, dorso subrecto, non carinatae, apice oblique truncatae, sulco unguiculari ut in femina dentato. *Maxillarum* et labii et sterni forma similis. *Palporum* pars femoralis a basi apicem versus levissime dilatata, subter aequabiliter ita

incrassata, ut medio sescuplo saltem altior evadat quam apice; pars patellaris aequae circiter longa ac lata, latitudine partem femoralem aequans, lateribus fere parallelis; pars tibialis (fig. 14) eâ brevior, apice in latere exteriore processu ornata porrecto, aequae circiter atque pars ipsa longo, compresso, duplo circiter longiore quam latiore, lateribus paene parallelis, apice obtuso. Lamina tarsalis vix latior quam pars tibialis processu incluso, plus duplo longior quam latior, apicem versus modice angustata, latere interiore (desuper adspecto) subrecto, exteriore leviter sinuato: prope basim convexo, apicem versus concavo, apice parum deflexo, margine exteriore infra, sub processu tibiali in tuber oblongum nitidum incrassato. Bulbus genitalis (fig. 13, 14) paullo ultra marginem interiorem laminae tarsalis desuper adspectae prominat, sub partem tibialem productus basim eius fere attingit et leviter sursum curvatus est; prope a latere exteriore, paullo ante mediam partem laminae tarsalis, bulbus tubere humili acuto ornatur; a parte inferiore adspectus bulbus oblongus oblique positus videtur, lateribus plus minus parallelis: exteriore antice convexo, postice concavo, ita ut pars sua postica processum formet crassum leviter foras curvatum; in margine apicali, inaequali et excavato, embolus initium capit, sive spina nigra, basi contorta, itaque subter in tuber parvum elevata, primo oblique foras, tum anteriora versus directa, apicem versus inaequabiliter angustata, deorsum curvata. Rostrum laminae circiter duplo brevius bulbo. Aculei *pedum* exempli unici, quod vidi eo differunt ab armaturâ feminae, quod femora I. etiam in latere antico ad apicem aculeis 2, tibiae II. subter in apice aculeo 1, metatarsi III. et IV. non solum in apice sed etiam prope medium aculeis ornantur (*pedum* armatura certo paullo mutabilis est). Pedes antici longiores quam feminae: patella 0·85, tibia 1·1, metatarsus 0·8, tarsus 0·45 longus; *pedum* III. partes respondententes: 0·45, 0·65, 0·65, 0·45, *pedum* IV: 0·6, 0·8, 0·7, 0·4 longae. *Abdomen* 2·4, cum mamillis 1·7 longum, 1·5 latum, sat fortiter deplanatum, a margine antico, qui fere rectus est, posteriora versus modice dilatatum, pone medium latissimum, apice acuminatum parum rotundatum.

*Cephalothorax* humefactus niger, mandibulae maxillae labium sternum fusca colore rufo suffusa. Palpi fulvi, parte femorali supra infuscatâ, processu tibiali et bulbo genitali fuliginis, laminâ tarsali apice pallidâ. Pedes antici fulvi, femoribus supra et in lateribus fuliginis; ceteri pedes rufo flavidi colore fusco suffusi, praesertim pedes II., omnium femora paullo pone medium annulo fusco diffuso, subter interrupto, et in utroque latere vittâ longitudinali, cum annulo coniunctâ ornata; tibiae et metatarsi ut in feminâ picta. *Abdomen* subter et in lateribus flavofuscum, ventre paullo ante mamillas maculis duabus pallidis ornato; dor-

sum fuligineum, punctis fusco-flavidis adpersum, vestigia indistincta picturae similis atque feminae ostendit.

Desiccati maris pictura sat similis videtur atque feminae. *Cephalothoracis* latera ut in illâ picta, dorsum tamen maximam partem pubes alba fasciam transversam parum distinctam format, pone oculos posticos dorsum maculis albis sat magnis oblongis ornatur. Oculorum anticorum omnium cinguli supra et in lateribus saltem fulvi, clypeus et mandibulae subnuda (fortasse detrita). Palporum pars femoralis et patellaris supra pube albâ, ceterum palpi pube fulvâ et fuscâ tecti. *Abdomen* exempli nostri unci supra valde detritum est, pubes quae restat, alba et laete fulva; dorsi pictura, ut in feminâ, ex angulis constare videtur, fortasse tamen pars maior dorsi pube obscure coloratâ occupatur et exempla illaesa angulis albis in fundo obscuro ornantur.

Hab. in regione Ussurica.

## Marptusa Thorell.

### Marptusa pomatia (Walck.)

Kultuk: mas adultus et pullus. In regione Ussurica, ubi non rara videtur, lecta sunt exempla utriusque sexus adulta et pulli.

### Marptusa Dybowskii n. sp. (fig. 36, 41, 42).

*Marptusae muscosae* (Clerck) valde similis, laminâ tarsali palporum maris aequae latâ atque tibia I. longa, latere exteriore in dimidio apicali in sinum magnum, paene rectangularem exciso, apice fortiter deflexâ; epigyne ad marginem posticum foveâ parvâ, mediocriter definita, triangulari ornata. Mas 8.2, femina 9.0 mm. longa.

Feminae *cephalothorax* formâ eadem atque *M. muscosae*, a media parte thoracicâ, ubi latissimus est et latitudine  $\frac{3}{4}$  longitudinis aequat, leviter anteriora et posteriora versus rotundato-angustatus, sub serie 3-â oculorum eâ utrinque circiter diametro oculi latior, declivitate posticâ brevi et praerupta, dorso sublibrato, pone oculos posticos levissime modo impresso, ab oculis his ad anticos levissime et rectâ fere lineâ descendentem, humilis, altitudine ad oculos posticos dimidiam suam latitudinem maximam non aequat. Area *oculorum* circiter  $\frac{3}{7}$  totius longitudinis cephalothoracis occupat. Clypeus sub oculis mediis (pilis longis tectus) altitudine radium horum oculorum non aequare videtur. Quadrangulus oculorum postice paullulum latior quam antice, longitudine  $\frac{3}{4}$



latitudinis aequat. Oculi seriei 3-ae anticis lateralibus subaequales, hi anticis mediis duplo fere minores; oculi seriei 2-ae ab anticis lateralibus et a posticis spatiis subaequalibus remoti; oculorum anticorum intervalla minima, margines superiores lineam rectam designant. *Mandibulae* breves, basi geniculatae, dorso ceterum directo, transverse plicato, pilis albis longis sat dense tectae supra et in latere interiore, ceterum pilis flavidis dispersis instructae, sulco unguiculari antice in angulo mandibulae dentibus duobus, postice dente uno forti ornato, ut videtur. *Labii et maxillarum* pars magna coxis anticis subcontinguis occulta. *Pedes* antici incrassati, tibia aequae longae atque patella, longitudine metatarsum cum dimidio tarso fere aequans, metatarsus ca. sescuplo longior quam tarsus (unguiculis exceptis); pedes III. extensi circiter apicem metatarsorum IV. attingunt, eorum patella paullo brevior quam tibia, ambae simul sumptae tibiam cum dimidiâ patellâ IV. fere aequant; pedum IV. patella aequae longae atque  $\frac{3}{4}$  tibiae, haec metatarsum cum  $\frac{1}{4}$  tarsi longitudine aequat, tarsus dimidio metatarso paullo brevior; tibia III. aequae fere crassa atque tibia IV., ambae paene cylindratae. Femora omnia dorso aculeis 1.1.1 longis procurvis (inferioribus saltem) instructo, praeterea ad apicem femora I. in latere antico aculeis 1.1, II. eodem loco 2, III. 2-bus in latere antico et 1 in postico, IV. aculeo 1 in latere postico instructa (latus anticum femoris III. prope medium aculeo 1 ornatur aut inermis est); patellarum latera inermia; tibia I. subter aculeis 2.2.2 et paullo superius inter aculeum 2-dum et 3-um utrimque aculeo 1, metatarsus I. — ut II. — subter aculeis 2.2, tibia II. subter ad latus anticum aculeis 1.1, ad posticum 1.1.1, in latere antico 1, tibia III. in utroque latere prope medium aculeis singulis, in apice subter aculeis 2, metatarsus III. apice modo aculeis ca. 5, tibia IV. subter inter basim et medium ad latus anticum aculeo 1, in apice subtus 2, metatarsus IV. apice tantum aculeis 3(?) instructus. *Abdomen* elongato-ovatum deplanatum,  $1\frac{2}{3}$  longius quam latius, antice fere recte truncatum, mammillis parum prominentibus. Epigyne in lateribus et antice parum definita, subplana, margine postico late rotundato medio levissime sinuato, ad marginem hunc foveâ (fig. 36) ornata parvâ, parum profundâ, triangulari apice anteriora versus directo, duplo fere latiore quam longiore, marginibus anterioribus paullulum elevatis nitidis, leviter arcuatis.

*Cephalothorax* humefactus fuliginosus, areâ oculorum et laterum parte inferiore (praesertim in parte thoracicâ) nigricantibus; mandibulae fuscorufae, maxillae et labium nigro-fuliginea, apice pallida, sternum fuliginosum, medio pallidius, palpi rufo-flavidi, parte femorali basi infuscatâ, parte patellari supra ad latus utrumque maculâ fuliginosâ ornatâ, basi partis tibialis et tarsalis supra fuligineo-nigrâ, apice partis tarsalis infu-

scato. Coxae subter fusco-flavae, sterno non parum pallidiores, ceterum pedes fusco-flavidi, colore rufo paullo suffusi, femur I. nigro-fuliginium, subter a basi usque fere ad apicem fusco-flavidum, patella et tibia pallide fusco-rufae, in lateribus praesertim apicem versus colore nigro-fuligineo pictae, pedum 6 posteriorum femora patellae tibiae metatarsi annulis ornata singulis in patellis, binis in partibus reliquis, nigro fuliginis et flavido-fuliginis, angustioribus et latoribus, aliis subter aliis supra interruptis, varium in modum praesertim in femoribus inter se coniunctis, ita ut pedes hi etiam fuliginei pallidius maculati dici possint. *Abdominis* dorsum fuliginium, punctis et lineolis flavido-albidis praesertim in lateribus adpersum et maculis colore eodem ita pictum: in dimidiâ fere longitudine maculae iacent duae oblongae, paene parallelae, tibias posticas latitudine non aequantes, inter se circiter latitudine tibiaram I. distantes; inter has maculas et marginem anticum dorsum pari macularum similium ornatur, paullo minorum et inter se paullo minus remotarum; dimidium posterius angulis ornatur quatuor acutis, aream occupantibus non latiore quam maculae mediae, inter se spatiis subaequalibus remotis; anguli antici crura apices versus dilatata sunt, ceteri anguli e lineis ubique valde angustis constant; dorsi pars inter angulum 4-um et mamillas sita pallida, angulis fuscis 2-bus parum definitis ornata; ad margines laterales area dorsualis maculis ornatur utrimque 4; harum 3 anteriores obliquae, prima (paullo ante maculas oblongas anticatas sita) parum expressa, secunda paullo ante, tertia paullo pone maculam oblongam posteriorem sita; quarta ceteris maior, semilunaris intus concava, apicem anguli secundi cum angulo 4-to coniungit. *Abdominis* latera supra fuliginea, ventrem versus pallidiora; ventris pars media ab epigastrio usque ad mamillas cinereo-albida, partes laterales albae, ut illa punctis pallide umbrinis adpersae. Mamillae infimae pallide fuligineae, supremae nigro-fuligineae, omnes apicibus pallidis.

*Cephalothoracis* partes pallidiores pube pallide rufâ et albâ, latera pube fuscâ et fusco-rufâ tecta; area oculorum non solum fusco et rufo sed etiam albo pilosa; latera cephalothoracis paullo supra marginem lineâ albidâ angustâ ornata; intervalla oculorum anticorum pube laete flavo-rufâ repleta, clypeus flavido-albo pilosus; *abdominis* desiccati, pube fuscâ albâ laete rufâ (in partibus obscuris supra) tecti, pictura eadem fere atque humefacti.

Cephalothorax 4, abdomen (cum mamillis) 5·3, tibia cum patella I. 2·9, IV. 2·7 mm. longae.

*Mas* feminae similis, *cephalothorace* paullo angustiore, latitudine  $\frac{5}{7}$  longitudinis aequanti, paullo altiore (ad oculos posticos altitudine dimi-

diam latitudinem maximam plus minus aequanti), dorso pone oculos posticos non evidenter impresso, areâ oculorum paullo fortius declivi. Quadrangulus *oculorum* paullo longior, longitudine  $\frac{2}{3}$  latitudinis posticae aequat; margines superiores oculorum anticorum lineam designant levissime sursum curvatam. *Mandibulae* basi non geniculatae, directae, dorso transverse rugoso, leviter deplanato et supra in angulo interiore tuber formanti obtusum, ita ut a latere adspectae in parte superiore excavatae, inferius rectae videantur; unguis brevis crassus aequabiliter angustatus, sulcus unguicularis ut in feminâ armatus. *Palporum* (Fig. 41, 42) pars femoralis apice in latere antico inferiore in tuber humile compressum,  $\frac{1}{3}$  fere longitudinis occupans, ita elevata, ut desuper et a parte interiore adspecta apice circa dimidio latior quam basi, a basi usque ad tuber hoc sat fortiter excavata videatur; pars patellaris angustior quam apex partis femoralis, supra paullo latior quam longior, subter insigniter brevior quam supra, margine apicali superiore sat fortiter rotundato; pars tibialis brevissima, etiam in latere exteriori, quod interiori insigniter longius est, duplo fortasse brevior quam dorsum partis patellaris, in latere exteriori inferius in spinam producta incurvatam, quam dorsum partis patellaris brevior, in margine antico aculeo ornatum gracili, qui difficiliter conspicitur. Lamina tarsalis maxima, aequè lata atque tibia I. longa; pars eius basalis deplanata aream format rotundatoquadrangulam, paullo latior quam longior, pars apicalis duplo angustior, subito ita deflexa, ut a latere exteriori adspecta cum parte basali angulum obtusum formet, a parte interiore visa cum eâ in arcum paullo inaequabilem coniuncta videatur. Margo laminae interior acutus est secundum totam longitudinem, a parte interiore visus fere in semicirculum curvatus, desuper et a fronte adspectus arcum format inaequabilem, basi et apice fortius curvatum quam medio. Margo laminae exterior deflexus in palpo desuper viso non conspicitur. Pars inferior laminae valde inaequalis; fovea, in qua bulbus genitalis iacet, rotundata, a margine interiore spatium parvo, a margine exteriori spatium valde lato, quam fovea ipsa ne duplo quidem angustiore, remota; foveae huius sive alveoli margo anticus cum apice laminae tarsalis carinâ forti, fortiter foras curvatâ coniungitur. Spatium bulbo et margini exteriori laminae interiectum postice (ad partem tibialem) dentibus duobus nigris ornatur, altero ad bulbum ipsum sito, lato triangulari triquetro, deorsum directo, altero in margine exteriori laminae posito tenui, leviter curvato, oblique retro et deorsum directo. Bulbus genitalis prominens, a latere parum inaequalis subter videtur, postice sub partem tibialem productus in processum latum, apice obtusum; ab imo adspectus e partibus quinque constare videtur, quarum postica transversa intus angustior, in latere exte-



riore albida in processum magnum obtusum, retro directum producta; pars antica exterior cornea, subtriangularis, lateribus postico et interiore fortiter excavatis, antico convexo, embolum emittit ex angulo antico interiore longissimum tenuem, qui primo anteriora versus directus, tum foras curvatus et laminā tarsali occultus, ad bulbi marginem posticum intus emergit et secundum marginem interiorem curvatus usque ad apicem laminae tarsalis extenditur; reliquae partes tres bulbum anticum interiorem componunt: prima, sive basi proxima, cornea oblonga transversa, secunda cornea angusta (quum ab imo adspicitur), marginem prioris anticum et interiorem cingens, tertia, sive antica, flavida latior, ut praecedens curvata, subtiliter plicata. *Pedes* antici non fortius quam feminae incrassati, tibiā paullo longiore quam patella, aequae longā atque metatarsus cum dimidio tarso; pedes III. apice circiter medium metatarsum IV. attingunt, patella paullo brevior quam tibia, una cum eā paullo brevior quam tibia cum dimidiā patella IV., patella IV. paullulum brevior quam  $\frac{3}{4}$  tibiae, haec metatarsum cum dimidio tarso aequans, tarsus metatarso plus duplo brevior. *Pedes* ut in feminā aculeati (aculeorum numerus paullo mutabilis), femora I. tamen in latere antico aculeis 1. 2, III. in utroque latere ad apicem aculeo 1 instructa. *Abdomen*  $1\frac{3}{4}$  longius quam latius.

Maris *humefacti color* similis atque feminae, pictura dorsi abdominis minus distincta, palporum color rufo-fuscus et fusco-rufus, pars patellaris ceteris paullo pallidior.

*Color* exemplorum *desiccatorum* similis videtur atque feminae (exempla nostra paullo detrita sunt); palporum pubes in apice partis femoralis et in parte patellari supra alba, ceterum obscure colorata.

Cephalothorax 3·8, abdomen 4·5, pedum I. tibia cum patella 3·1, pedum IV. 2·9 mm. longa.

Hab. in regione Ussurica.

Differt haec species a *Marptusa muscosa* (Clerck) vittā mediā abdominis — quae in hac postice distincta esse solet — fere omnino deletā. *M. muscosae* fovea epigynes oblonga est, profunda, a margine postico longitudine suā distat saltem; maris apex deflexus laminae tarsalis minor, carina in eius parte inferiore sita multo minus distincta, margo exterior laminae tarsalis leviter modo sinuatus, neque in sinum profundum, fere rectangulum, ut in *M. Dybowskii*, excisus.

*Marptusa* inc. sp. areā oculorum nigrā, parte thoracicā fuliginēā, palpis maximam partem nigricantibus, sterno nigro-fuligineo, pedum omnium femoribus fuliginis et nigris, supra indistincte pallidius linea-

tis, patellis et tibiis I. fuligineis, ceteris pedum partibus fusco-flavis et pallide flavis, pedum IV. patellâ apice, tibiâ et metatarso basi apiceque fusco annulatis, abdomine fuligineo, subter lineis pallidis duabus inter se approximatis ornato, dorso limbo circumdato pallido, pube albâ tecto, antice latiore, posterius angusto et interrupto, supra antice ad limbum hunc lineolis ornato duabus brevibus plus minus parallelis, pone eas autem angulis ca. 4 aut 5, e lineolis tenuibus pallidis constantibus, circiter  $\frac{1}{3}$  latitudinis et  $\frac{3}{4}$  posteriores longitudinis dorsi occupantibus, pube tecto pallide flavâ micanti et laete rufâ opacâ, hac fascias, ut videtur, transversas quatuor formanti.

Unicum exemplum, non adultum,  $5\frac{1}{2}$  mm. longum, in regione Ussurica inventum.

### Dendryphantes C. L. Koch.

#### Dendryphantes Thorellii n. sp. (Fig. 30—33).

Abdominis dorsum (feminae saltem) albidum, vittis tribus longitudinalibus pictum, marginem anticum non attingentibus, mediâ orichalcâ, laterali utraque castaneâ, maculâ triangulari et lineolis transversis tribus niveis ornata. Epigyne foveâ rotundatâ ornata, maximam partem tubere repletâ nitido, antice angustato, postice medio leviter exciso; foveae margo anticus a margine postico epigynes circiter latitudine foveae remotus; maris bulbus genitalis apice processibus duobus instructus corneis, inter se parallelis, incurvatis, quorum exterior apicem versus aequaliter attenuatus, femora pedum I. nullâ lineâ albâ e squamis compositâ ornata, mandibulae dorso non carinato. Femina 5.6—8, mas 5—6 mm. longus.

Femina. *Cephalothorax* latitudine ca.  $\frac{3}{4}$  longitudinis suae aequans, parte cephalicâ aequè longâ atque  $\frac{2}{3}$  partis thoracicae, a mediâ parte, ubi latissimus et oculorum serie anticâ dimidio latior est, anteriora et posteriora versus angustatus, lateribus in parte posteriore fortius quam in anteriore rotundatis, ad oculorum seriem tertiam eâ utrinque fortasse dimidiâ oculi diametro latior. Dorsum ab oculis seriei 3-ae usque ad oculos anticos sat fortiter, arcu parum inaequabili descendens; pars dorsi media, quam oculorum area brevior, sublibrata (posteriora versus paullulum descendens); pars postica declivis brevior videtur quam  $\frac{1}{3}$  totius cephalothoracis. Quadrangulus *oculorum* postice latior, longitudine circiter  $\frac{3}{5}$  latitudinis suae posticae aequat. Oculi intermedii oculis anticis lateralibus propiores quam posticis. Oculorum anticorum margines superiores lineam modice sursum curvatam designant, intervallum

mediorum lateralibus minus esse, haec radium oculorum lateralium non aequare videntur; oculorum lateralium diameter radio mediorum aequalis saltem. *Mandibulae* supra, praesertim in latere interiore sat fortiter convexae, ultra clypei marginem tamen parum prominentes, ceterum directae, basi et in latere interiore supra albo pilosae et squamis albis tectae, inferius pilis dispersis fulvis ornatae, tibiis anticis non multo breviores, transverse plicatae, apice parum oblique truncatae, angulo rotundato, sulco unguiculari antice in angulo mandibulae dentibus 2 (superiore minimo), postice dente 1 forti acuto instructo. *Maxillarum* et *labii* apices rotundati. Coxae anticae ceteris omnibus crassiores, coxis IV. parum longiores; *pedes* I. incrassati, tibiâ quam metatarsus multo crassiore, paullo angustiore quam patella, tarso quam metatarsus parum angustiore, tibiâ longitudine patellam aut metatarsum cum dimidio tarso aequanti, tarso aequae longo atque  $\frac{4}{5}$  metatarsi; tibia cum patellâ III. paullo brevior quam tibia cum dimidiâ patellâ IV., patella III. brevior quam IV., aequae longa atque tibia III.; metatarsus cum tarso IV. tibiam cum  $\frac{2}{3}$  patellae longitudine aequat, metatarsus aequae fere longus atque tibia, patella longitudine  $\frac{3}{4}$  tibiae aequat. Femora omnia in dorso aculeis 1. 1. 1, praeterea ad apicem aculeis binis instructa: I. et II. in latere antico, III. et IV. in latere utroque; patellae inermes; tibiae I. subter aculeis 2. 2. 2 (par 1-um paullo ante medium situm), II. subter in apice 2 et ad latus posticum 1 aut 1. 1 instructae, tibiae III. et IV. plerumque non solum subter sed etiam in latere utroque aculeis paucis, metatarsi I. et II. subter aculeis 2. 2, III. et IV. plerumque in apice tantum, nonnunquam tamen etiam in lateribus aculeis paucis ornata. *Abdomen* late ovatum, leviter deplanatum, antice rotundato-truncatum, ca.  $\frac{1}{3}$  longius quam latum. *Epigynes* fovea (Fig. 32) aequae circiter lata atque tibia I., rotundata, antice et in lateribus marginibus acutis, (antico medio nonnunquam parum distincto) circumdata, antice magnâ ex parte, postice autem omnino septo repleta nitido laevi lato, posteriora versus dilatato et fere cordiformi, apice impresso et in sinum parvum exciso; margines foveae postice cum septi parte dilatâtâ confunduntur et evanescent; septi pars postrema marginem posticum epigynes format.

Color corporis humefacti: *Cephalothorax* obscure rufo-fuscus, areâ oculorum nigricanti; mandibulae rufo-fuscae, maxillae et labium plus minusve pallidiora, sternum fuscum, palpi flavidi colore rufo-fusco plus minusve suffusi; pedes pallidiores aut obscuriores, fusco-flavidi, fusco-rufi, rufo-fusci, anteriores posterioribus plus minusve obscuriores; omnium coxae sterno plerumque multo pallidiores, femora paene tota colore nigro-fusco suffusa, patellae et tibiae apicem versus plus minusve infuscaetae. *Abdominis* dorsum antice et in laterum parte anteriore limbo cir-



cum datur albedo sat lato, plus minusve distincto, continuo, posterius autem lineis 2 aut 3, plus minusve obliquis, inter se parallelis, quarum antica posterioribus maior et melius distincta esse solet; in exemplis ovis distentis lineae hae parum oblique positae sunt, nonnunquam in areae dorsualis partes laterales productae vittas nigro-fuscas, quae infra describuntur, fere attingunt. In lateribus et ad marginem anticum dorsum pallide cinereo-fuscum colore rufo suffusum est; caeterum area occupatur obscuriore ovata, mamillas fere attingenti, e vittis tribus longitudinalibus composita; vitta media fere in media dorsi longitudine (itaque ante mediam partem areae ovatae) latissima, ibique vittis lateralibus duplo fere latior, anteriora et posteriora versus angustata, rhombi elongati formam fere habet, partibus lateralibus dorsi plerumque plus minusve obscurior est, antice obscurius colorata quam postice; vittae laterales anteriora et posteriora versus leviter inter se appropinquant, ubique fere aequali sunt latitudine, nigro-fuscae, anteriora versus paullo pallidiores, multo obscuriores quam dorsi partes laterales, quam vitta media nonnunquam parum modo obscuriores; earum utraque maculis albis quatuor, paribus fere intervallis inter se remotis, obliquis, foras et retro directis, in quinque dividitur partes; macula antica caeteris maior, subtriangula, intus dilatata; macula secunda caeteris minor, in aliis exemplis lineam format obliquam tenuem, in aliis punctum tantum ad vittae marginem interiorem situm, nonnunquam omnino evanescit; maculae 3-a et 4-a lineae sunt subrectae, illa quam haec paullo longior (nam in vittae parte latiore sita) et plerumque paullo latior. Dorsi pictura haec in aliis exemplis optime distincta et elegantissima, in aliis plus minusve diffusa et obsoleta. Laterum abdominis et ventris color idem fere atque dorsi partium lateralium; illa supra obscuriora, venter nonnunquam lineam media obscura, parum distinctam ornatus. Mamillae flavido-fuscae.

Corpus cum pedibus sat longe et dense pilosum; pili in cephalothorace et in abdomine supra siti maximam partem nigri, in illius partibus posterioribus albi, pedum pili plerique albi, pauci nigricantes. *Cephalothorax* modice dense albo aut etiam flavido-albo et fulvo squamosus. Area oculorum cinerea aut flavo-cinerea, ad marginem posticum maculam media semilunata aut triangulari (apice anteriora versus directo) fulva aut fuliginosa et inter eam et oculum posticum maculam colore eodem, oblongam, obliquam, anteriora versus et paullo intus directam ornata; maculae laterales cum oculis mediis anticis lineis anteriora versus inter se appropinquantibus coniunguntur latis obscure coloratis, parum distinctis, ita ut quadrangulus oculorum signo  $\lambda$ -formi, albedo ornetur. Pictura haec saepe valde obsoleta. Ad marginem posticum areae oculorum dor-

sum cephalothoracis maculâ parvâ albidâ, e squamis densius congestis constanti, ornatum videtur. Facies tota pilis albis densis, ad clypei marginem longis, tecta. Mandibulae pilis paucis albis supra et in latere interiore ornatae. Palpi dense et sat longe albo pilosi. Pedes squamis albis, modice confertis, tecti, picturam nullam evidentiorum formantibus. Subter corpus pilis albis sat densis tectum est, venter lineâ mediâ fuscâ angustâ, ab epigastrio ad mamillas ductâ, plus minusve distinctâ ornat. In *abdomine* desiccato laterum et dorsi pictura melius expressa quam in humefacto, similis (fig. 33). Vitta media pube orichalceâ tecta, vittae ei adiacentes fere nudaе, fusco-nigrae, earum maculae niveae (in areâ obscurâ, ad eius marginem anticum saepe puncta nivea duo inveniuntur a limbo dorsuali albo et a maculis sequentibus spatiis subaequalibus, inter se spatio paullo minore quam maculae hae remota). Dorsum inter aream obscure coloratam et limbum pallidum fusco-albidum est, squamis albis modice congestis tectum; limbus ipse, squamis densius congestis tectus, albus, lineâ subnudâ fuscâ circumcinctus, melius plerumque distinctus quam in corpore humefacto. (Exemplum unum vidi, cuius vittae abdominales obscurae desiccatae colorem albido-cyaneum induebant).

Exempli 8 mm. longi cephalothorax 2·9, tibia cum patella I. 2·2, tibia cum patella IV. 2·2, metatarsus cum tarso IV. 2·0, abdomen (mamillis exclusis) 5 mm. longum. Occurrunt exempla maiora, cephalothorace 3·1 mm. longo.

*M a s.* *Cephalothorax* similis atque in feminâ, paullulum latior, oculorum quadrangulus longitudine  $\frac{2}{3}$  lateris sui postici aequans. *Mandibulae* directae, circiter aequae longae atque  $\frac{2}{3}$  tibiae I., dorso subrecto, sub clypeo intus parum convexo, margine apicali oblique truncato et levissime excavato, sulco unguiculari ut in feminâ armato. *Palporum* pars femoralis basi sat fortiter incurvata, apicem versus leviter dilatata et in latere interiore levissime tumida, in dorso aculeis duobus: prope apicem et in mediâ fere longitudine ornata; pars patellaris aequali circiter latitudine, desuper visa parum longior quam latior, subrectangula; pars tibialis duplo circiter brevior, apice in latere exteriori dente acuto, angusto, brevi, deorsum curvato ornato (fig. 30); lamina tarsalis duplo circiter longior quam pars tibialis cum patellari, anguste ovata, duplo fere longior quam latior, apice leviter deflexo. Bulbus genitalis magnus, in palpo desuper viso non parum ultra laminae tarsalis marginem anteriorem postice prominet, basim partis tibialis attingere videtur; a latere exteriori visus partem posticam prominentem rotundatam, lateris inferioris apicem versus leviter excavatum habere videtur; subter bulbus (fig. 31) posterius in transversum convexus est, a margine postico — parum obliquo — anteriora versus leviter dilatatus; in medio fere margine interiore initium

capit sulcus latus profundus, leviter curvatus, oblique anteriora versus directus, bulbi marginem anticum attingens, a quo sulco bulbus in latere interiore leviter arcuato angustatus est. Cum parte interiore marginis apicalis paullo obliqui et leviter excisi, processus coniungitur corneus apicem versus sensim angustatus, deplanatus, primo foras directus, tum anteriora versus curvatus, in apicem modice acutum non procul ab apice laminae tarsalis desinens; embolus spinam aliam format similem, profundius (inter spinam supra dictam et laminam tarsalem) sitam, in spinae prioris parte interiore prominentem, sulco obliquo, quo rostrum laminae tarsalis ornatur, impressam. *Pedes* antici minus quam apud feminam incrassati, tibia paullo longior quam patella (septimâ aut octavâ parte), longitudine metatarsus cum  $\frac{1}{3}$  aut  $\frac{1}{4}$  tarsi aequat; tarsus aequè longus atque  $\frac{2}{3}$  aut  $\frac{3}{4}$  metatarsi; tibia cum patella III. tibiam IV. cum dimidia patella aequat aut paullo brevior est; patella III. paullulum brevior aut aequè longa atque tibia; metatarsus cum tarso IV. tibiam cum  $\frac{3}{4}$  patellae, metatarsus tibiam fere, patella  $\frac{4}{5}$  tibiae longitudine aequat. Pedum armatura eadem atque feminae (in uno exemplo tibias II. apice tantum aculeatas inveni), metatarsi postici aculeis apicalibus tantum instructi videntur. *Abdomen* minus, fortius deplanatum, formâ simili atque feminae, sescuplo longius quam latius aut parum angustius.

Marium adutorum, quos vidi, humefactorum *pictura* multo minus distincta quam feminarum, *abdominis* vittae nigricantes valde obsoetae, vitta media in lineâ medianâ nonnunquam obscurior quam in lateribus, posterius in arcus alternantes obscuriores et pallidiores divulsa. *Pedes* rufo-fusci aut fusco-rufi metatarsis et tarsi rufo-flavis, distinctius annulati, tibiae anteriores subter secundum totam longitudinem nigro-fuscae, apicem versus obscuriores, supra rufo-fuscae, metatarsorum I. dimidium apicale, ceterorum apices nigricantes.

*Corporis desiccati pictura* similis videtur atque feminae (exempla omnia, quae vidi, plus minusve detrita sunt), cephalothorax fortasse nonnunquam squamis pellucidis versicoloribus, neque albis, supra saltem tectus, oculorum anticorum cinguli angusti albi, clypeus pilis modice densis non longis fulvis tectus, mandibulae basi fulvo pilosae, abdominis area dorsualis tota (praeter maculas albas) squamis pellucidis, laetius quam in femina nitentibus tecta videtur.

Longitudo 6 mm., cephalothorax 3, abdomen mamillis exceptis 3, tibia cum patella I. 2·7, IV. 1·9, metatarsus IV. 1·2 mm. longus. Occurrunt exempla staturâ minore: cephalothorace 2·6, tibiâ cum patellâ I. 1·9 mm. longâ.



Kultuk, exempla sat multa, adulta et iuniora; Darasuñ, exempla non adulta, fortuito exsiccata et valde corrugata, secundum maculas albas, quae restant passim in abdominis dorso, probabiliter huius speciei.

### Philaeus Thorell.

#### Philaeus bicolor (Walek.).

In regione Ussurica collecta sunt exempla sat multa, adulta et iuniora.

Feminarum dorsum et latera abdominis squamis cinereo- aut flavo- albis tecta, picturâ e squamis nigris et flavo-rufis constanti ornata. Dorsum vittâ mediâ pictum, anterieus anguste lanceolatâ, aequè circiter atque tibiae anticae latâ, intus plus minusve squamis albidis repletâ, posterius in maculas divulsâ quinque aut sex, modo rotundatas, modo sagittatas, modo arcuatas recurvas medio incrassatas, modo denique angulatas. — A quâ vittâ mediâ latera versus extenduntur arcus recurvati obliqui quinque aut septem; eorum anticus in latera abdominis non descendit; sequentes duo aut tres, in dimidio anteriore dorsi siti, inter se latius, quam posteriores, distantes, plus minus mediam altitudinem laterum attingunt; arcus in dorsi dimidio posteriore siti, magis mutabiles, inter se plus minusve confunduntur. Nonnunquam apices omnium arcuum, antico excepto, in lateribus abdominis inter se coniunguntur. — Unum exemplum vix vestigiis picturae huius, e squamis flavidis in fundo cinereo constantibus, ornatur.

Mares non parum variant staturâ, 4.6—7 mm. longi. Eorum dorsum abdominis picturâ simili atque feminarum, multo minus quidem expressâ, insigniter tamen evidentiori quam in exemplis europaeis, quae vidi, ornatur. Imprimis distincta vitta media esse solet, in dimidio anteriore latior et squamis pallide coloratis fortasse carens, posterius fere non interrupta, angustata, marginibus dentatis, nigra, in dimidio posteriore saepe rufa aut nigra dentibus rufis. Fasciae laterales constanter minus expressae quam in feminis, nonnunquam omnino deletae, saepius in lateribus solis distinctae et vittam mediam non attingentes, saepissime rufae. — Mares in Polonia lecti, dorso abdominis squamis albis et rufis tecto, plerumque carent picturâ evidentiori.

Occurrit haec species probabiliter etiam prope Kultuk (exemplum unicum, quod vidi, pullus est pube maximam partem nudatus).

## Attus Walck.

### Attus terebratus (Clerck).

Regio Ussurica: femina adulta unica.

### Attus floricola (C. L. Koch.)

Regio Ussurica: exemplum femininum adultum unicum, nulla re ab exemplis Polonicis distinctum.

### Attus Godlewskii n. sp. (fig. 34).

Femina areâ dorsuali abdominis fuliginêâ marginibus inaequalibus et parum definitis, colore albo pictâ: in dimidio anteriore paribus 3-bus lineolarum parum obliquarum, prope medium maculis duabus maioribus obliquis, postice angulis quatuor. Epigyne in dimidio posteriore sulco ornata longitudinali lato nitidissimo, antice margine acuto tenui recurvato finito.

Femina. *Cephalothorax* 2.5 mm. longus, 1.8 latus, fere in  $\frac{3}{5}$  longitudinis latissimus, oculorum serie anticâ fere 1.5 mm. longâ, lateribus inter oculos hos et partem latissimam parum rotundatis, sub oculorum serie 3-a quam series haec utrimque circiter radio oculi latior. Oculorum area desuper adspecta 1 mm. longa videtur, modice proclivis et leviter arcuata; margo inferior oculi seriei 2-ae in cephalothorace directo a latere adspecto fere non demissius quam margo inferior oculi postici et fortasse non totâ diametro oculi (seriei 2-ae) altius situs quam margo superior oculi lateralis antici. Dorsi pars pone oculos sita, parum brevior quam area oculorum, sublibrata est. *Oculorum* area rectangula, longitudine suâ fere sescuplo latior; oculi seriei 2-ae paullo longius a lateralibus anticis quam a posticis remoti; margines superiores oculorum anticorum lineam leviter recurvatam designant, eorum intervalla parum inaequalia, radio lateralium insigniter minora; diameter oculorum lateralium anticorum paullo maior quam posticorum, circiter  $\frac{3}{5}$  diametri anticorum mediorum aequalis; clypei altitudo sub oculis mediis circiter 3-plo minor quam diameter horum oculorum. *Mandibulae* 0.65 mm. longae, 0.40 latae, fere directae, apicem versus parum angustatae, apice fere transverse truncato, angulo interiore subrecto et antice dentibus 4 armato, 2-do ceteris maiore, omnibus inter se valde approximatis; margo posticus sulci unguicularis inermis; dorsum mandibularum leviter in transversum rugosum. *Maxillae* margine apicali fere transverso, leviter rotundato, angulis rotundatis (margines exteriores earum in exemplo unico, quod vidi, coxis I. ad maximam partem occulti); *labium* aequè

circiter longum atque latum videtur, apice rotundato. Coxae I. fere labii latitudine inter se remotae; *pedes* modice longi et crassi, antici parum incrassati; trochanteres IV. coxis duplo saltem breviores, tibia apicem versus leviter dilatata. Pedum I. femur 1·2, patella 0·8, tibia 0·8, metatarsus 0·6, tarsus 0·5, partes pedum II.: 0·8, 0·7, 0·7, 0·55, 0·45, pedum III.: 1·2, 0·6, 0·7, 0·8, 0·4, pedum IV.: 1·8, 0·8, 1·2, 1·1, 0·65 mm. longae. Patellae omnes inermes; tibia I. subter ad latus posterius tantum aculeis 1.1, in latere antico infra aculeo singulo paullo pone medium, in apice subter aculeo 1 in latere antico armata videtur; metatarsus I. subter aculeis 2.2 instructus, longis, paullulum curvatis, basalibus apicem metatarsi saltem, apicalibus tarsum medium saltem attingentibus; tibia II. in latere antico inter medium et apicem aculeo 1, subter ad latus posticum tantum (pone basim et medio) aculeis 1.1 ornatur, aculeis apicalibus carere videtur; metatarsus II. ut I. aculeatus, aculeus apicalis anterior tamen non subter sed in latere antico iacet; tibia III. in latere antico aculeo 1, in postico 1.1, metatarsus in latere postico prope basim 1, in apice aculeis 5 ornatur; tibia IV. in latere utroque superius prope medium 1, inferius 1.1, subter ad latus anterius 1 prope basim, 1 in apice, metatarsus in latere utroque aculeis 1.1 inter basim et medium sitis, in apice aculeis 6 instructus. *Abdomen* (corrugatum) 2·9 mm. longum, 2·0 latum. *Epigyne* (fig. 34) cornea, sat magna, circa 0·5 lata, fere semicircularis, marginibus antico et lateralibus parum definitis, margine postico medio late et parum profunde exciso, in utroque latere rotundato, sulco ornata lato profundo nitidissimo, a margine postico usque paullo ultra mediam aream pertinenti, ubi in rimam abit transversam, aequalis latitudinis, in partes profundiores epigynes descendentem; quae rima non conspicitur nisi in epigyne a tergo visa; margo anticus sulci semicircularis acutus, margines laterales omnino obtusi.

Color corporis humefacti: *cephalothorax* niger; mandibulae rufusca, apicem versus pallidiores fusco-rufae; maxillae labium fuliginea, apicibus pallidioribus; sternum fuligineo-nigrum; palporum pars femoralis nigro-fuliginea et fuliginea, ceterae partes testaceae, pars patellaris supra colore fuligineo sat fortiter suffusa, tibialis basi annulo angusto nigro, tarsalis basi supra maculâ transversâ nigrâ ornata, praeterea in latere interiore et in apice infuscata; pedum coxae et trochanteres fulva, anteriora posterioribus paullo obscuriora; femur I. nigro-fuligineum, in latere exteriori maculâ basali oblongâ, subter maculâ magnâ et maculâ apicali parvâ, spatio parvo disiunctis, omnibus fulvis, quam ceterae femoris partes non multo pallidioribus ornatum; patella et tibia subter fuligineo-rufae, in lateribus maximam partem fuligineae aut nigro-fuli-



gineae, patella supra rufo-fuliginea, tibia nigro-fuliginea, prope medium semiannulo rufo-fuligineo ornata; metatarsus et tarsus testacei, colore fusco suffusi, ille annulo basali latiore et apicali angustiore fuligineis ornatus, hic basi apiceque infuscatus; pedum II. pictura similis, femora etiam supra vittâ fulvâ ornata, maculae pallidiores subter et in latere posteriore sitae maiores et inter se plus minusve coniunctae, tibiae in lateribus et supra nigro-fuligineae, annulo medio fulvo ornatae; pedes III. fuligineo-rufescentes, femur annulo inter basim et medium sito fuligineo et apicali nigro-fuligineo ornatum, patella praesertim in lateribus colore nigro-fuligineo picta, tibia nigro-fuliginea, annulo fuligineo-rufo prope medium ornata, metatarsus et tarsus colore eodem atque in pedibus II; pedes IV. fere ut III. picti, femoris annulus medius modo parum distinctus. *Abdomen* supra nigricans, subter flavo-fuscum.

*Cephalothorax* pube albâ nigrâ fuligineâ fulvâ tectus; laterum pubes albida non densa, a summo margine albo lineâ nudâ nigrâ distincta, in partibus superioribus squamae fuligineae sat multae ei immixtae sunt. Dorsi pictura parum definita; oculorum area cinerascens vittis duabus fuligineis diffusis ornatur ab oculis posticis anteriora versus et intus directis, antice inter se non coniunctis; pars dorsi librata vittâ longitudinali albidâ, parum definitâ, in aream oculorum paullo productâ et pone oculos posticos maculâ albâ ornata videtur (pars haec in exemplo nostro paullo detrita est). Facies pube modice densâ albidâ tecta, medio pilis paullo obscurioribus immixtis; cinguli oculorum anticorum subter albi, supra colore fulvo suffusi. Mandibulae pallide fuligineo pilosae; palpi supra maximam partem — basi partis tibialis exceptâ — albo pilosi, subter et in lateribus partis femoralis pallide fuligineo pilosi. Pedes pube albâ et obscure coloratâ tecti, illâ pro parte saltem in annulos congestâ. *Abdomen* subter album, latera inferius alba, superius maculis fuligineis, plus minusve in series obliquas congestis, ita contaminata, ut margines areae dorsualis obscure coloratae indistincti sint. Area dorsualis pube nigro-fuligineâ et albidâ et fulvâ tecta, fuliginea est, albedo maculata: inter marginem anticum et medium dorsum paria tria lineolarum iacent; lineolae paris cuiusque inter se anteriora versus paullo appropinquant et circiter latitudine femorum distant; lineolae lateris utriusque, alia pone aliam sitae, apicibus inter se fere contingunt; spatium lineolis inclusum ceterâ areâ dorsuali paullo pallidius. Dorsi dimidium posterius maculis ornatur duabus oblongis obliquis, antice rotundatis, postice acutis, inter se aequae fere atque series lineolarum anteriorum remotis, spatium latius quam illae occupantibus. Posterius dorsum angulis pictum quatuor, spatium aequae latum atque lineolae anticae occupantibus, mamillas versus gradatim minoribus, apicibus anteriora versus directis; angulus anticus

medio interruptus, ex lineolis constat foras dilatatis; anguli secundi apex etiam indistinctus.

Darasuñ. Unicum vidi exemplum, pedibus pro parte mutilatum, abdomine corrugato.

**Attus albolineatus** n. sp. (fig. 35).

Mas cephalothorace nigro, areã oculorum cinereã, antice albido limbatã, dorso pone aream oculorum maculã albã in declivitate posticam non productã ornato, abdomine in lateribus niveo, dorso nigro, vittã mediã antice fulvã, postice niveã picto.

Speciei huius unicum vidi exemplum, fortuito exsiccatum et non parum laesum, ita ut abdominis et pedum forma et color subtilius describi non possint.

M a s. *Cephalothorax* 2·0 mm. longus, 1·4 latus, in  $\frac{3}{5}$  longitudinis latissimus, fronte 1·25 latã, areã oculorum 0·8 longã, lateribus a fronte usque ad partem latissimam fere parallelis, posterius rotundatis, sub oculorum serie 3-a quam series haec circiter radio oculi latior. Quadrangulus oculorum paene rectangularis, sescuplo latior quam longus. *Oculi* postici lateralibus anticis minores (diametro circiter dimidio brevior). *Oculi* seriei 2-ae paullo longius ab oculis lateralibus anticis quam a posticis distant; oculorum anticorum margines superiores lineam paene rectam designant, lateralium diameter circiter  $\frac{3}{4}$  diametri mediorum aequat; intervalla omnia minima; clypeus sub oculis mediis circiter radium eorum altitudine aequat. A latere visa area oculorum anteriora versus sat fortiter declivis et leviter convexa est; pars dorsi pone eam sita, aequali circiter longitudine, sublibrata; declivitas postica sat praerupta, cum parte praeiacenti arcu sat fortiter curvato coniuncta. *Mandibulae* ca. 0·65 longae, directae, apicem versus parum angustatae, apice parum oblique truncatae, dorso leviter in transversum rugoso. (*Maxillarum* et labii forma extricari non potest). *Palporum* pars femoralis formã vulgari; pars patellaris lateribus parallelis, circa dimidio longior quam lata; tibialis (fig. 35) eã circiter dimidio brevior, basi angustior, a basi apicem versus in utroque latere dilatata et in latere exteriori inferiore in processum producta paullo quam est ipsa lata brevior, partem tarsalem in palpo porrecto non attingentem, anteriora versus et foras directum; desuper visus processus apicem versus sat fortiter angustatus est, in latere exteriori paullo convexus, in interiori ad apicem leviter excavatus, apice acutus; a latere exteriori angustior videtur, a basi apicem versus primo leviter tantum angustatus, apice acuminato; lamina tarsalis aequae longa atque pars patellaris cum tibiali, aequae lata atque pars tibialis processu incluso, tertia parte latior quam pars patellaris, desuper

visa dimidio longior quam lata, paullo irregulariter ovata, in latere exteriori paullo fortius quam in interiore convexa; rostrum bulbo genitali triplo brevius. Bulbus genitalis parum inaequalis, posterius paullo crassior quam antierius, ultra basim laminae tarsalis non evidenter productus, ab imo ad spectus irregulariter late ovatus,  $\frac{1}{4}$  longior quam latior, fortius in latere interiore quam in exteriori rotundatus, apice paullo acuminatus; embolus initium capit in parte interiore posticâ, basi circiter  $\frac{1}{4}$  totius latitudinis bulbi occupat, latus interius bulbi cingit, apicem versus aequabiliter angustatus est, apice ipso leviter curvato parum ultra marginem anticum bulbi prominenti. *Pedes* modice longi, sat tenues, antici non evidenter incrassati, eorum metatarsus tibiâ tenuior, tarso non multo crassior; patellae anteriores inermes, posteriores in utroque latere aculeatae, tibia I. antice aculeis 1. 1 (prope basim et prope apicem), subter 2. 2. 2, metatarsus subter 2. 2 (prope basim et in apice) armatus; pedum II. tibia et metatarsus ut I. armata, metatarsus tamen apice etiam in latere antico aculeo 1 instructus; tibia III. supra aculeo 1, in latere utroque 1 superius prope medium, inferius 1 in dimidio basali et 1 in apicali, subter ad latus anticum in dimidio basali 1, in apice aculeis 2 ornata; metatarsus III. aculeis 10, 5 in apice, 5 in dimidio basali in utroque latere et subter sitis, armatus; tibia IV. supra aculeis 1.1 instructa, ceterum — ut etiam metatarsus — armaturâ simili atque in pedibus III. Pedum I. femur 1.2, patella 0.7, tibia 0.9, metatarsus 0.8, tarsus 0.5, partes pedum II.: 1.05, 0.65, 0.70, 0.6, 0.4, pedum III.: 1.0, 0.5, 0.5, 0.5, 0.5, pedum IV.: 1.5, 0.6, 1.0, 0.8, 0.5 mm. longae. *Abdominis* (corrugati) forma vulgaris videtur.

*Cephalothorax* humefactus cum mandibulis fuligineo-niger, palpi flavidi, parte tarsali fuliginea, pedes flavo-testacei, colore fusco suffusi, femoribus I. in lateribus et subter, femoribus IV. supra et in lateribus apicem versus fuligineis, tibiis I. et IV. apice saltem infuscatis; *abdomen* supra nigrum (?).

*Color corporis desiccati*: *Cephalothorax* fuligineo-niger; area oculorum flavo-cinerea, margine supra oculos anticos et inter eos et oculos seriei 2-ae albedo; pars librata dorsi maculâ ornatur albâ paene rhomboidali, in declivitatem posticam non descendenti, cuius pars anterior posteriore brevior est, apex anticus aream oculorum attingit. Oculorum anticorum cinguli superius saltem testacei (clypei pilis paucis fuligineis tecti pictura indistincta). Palporum partes femoralis patellaris tibialis (haec intus saltem) supra albo pilosae, lamina tarsalis basi albedo pilosa, ceterum pilis fuligineis tecta. *Abdomen* in lateribus et subter niveum, supra nigrum pube fulvâ adpersum, vittâ mediâ parum latâ ornatum,



marginem anticum et mamillas, quae nigrae sunt, fortasse attingenti, in  $\frac{1}{3}$  anticâ fulvâ, posterius niveâ.

### Kuřtuk.

*Attus albolineatus* valde similis est *Atto Damini* Chyz. <sup>1)</sup>, a quo differt praesertim palporum forma et colore, ex. gr. partis tibialis latere interiore fortiter curvato, quum desuper adspicitur, neque ut in illo paene recto, processu tibiali ad apicem in latere interiore leviter exciso, neque aequabiliter attenuato, embolo a basi usque ad apicem aequabiliter attenuato, apice leviter sinuato et anteriora versus directo (in *A. Damini* embolus a basi satis subito, ceterum usque ad apicem perparum angustatus est, apice paene foras directus), cet.

### *Attus viduus* n. sp. (Fig. 28, 29).

Mas cephalothorace nigro, areâ oculorum cinereâ, dorso pone eam vittâ mediâ ornato albâ, in declivitatem posticam non productâ, vittis lateralibus carenti, dorso abdominis picturâ parum definitâ et mutabili: fusco aut fusco-fulvo, vittâ mediâ ornato postice angustiori albâ, antice fulvâ et plus minusve dilatâtâ et diffusâ, praeterea in dimidio anteriore punctis albis quatuor (nonnunquam in vittâ mediâ dilatâtâ inclusis) et pone medium utrimque maculâ fulvâ transversâ. Pedum I. metatarsi tarsis non evideriter obscuriores. Palporum pars tibialis non incrassata, dente gracili acuto, paene recto ornata, lamina tarsalis parum latior quam pars tibialis, fusca, prope basim pilis paucis flavidis immixtis, bulbus genitalis in longitudinem directus.

Mas. *Cephalothorax* 1.9 mm. longus, circiter in  $\frac{3}{5}$  longitudinis 1.4 latus, fronte 1.2 latâ, sub oculorum serie 3-â eâ utrimque circiter radio oculi latior. Area oculorum sat fortiter declivis et modice arcuata; oculorum seriei 2-ae margo superior cum margine inferiore posticorum lineam sublibratam designat, margo inferior insigniter altius iacet quam margo superior oculorum lateralium anticorum. Dorsi pars media, aequae circiter atque quadrangulus oculorum longa, sublibrata est, levissime tantum posteriora versus descendit; pars postrema sat fortiter declivis. Quadrangulus *oculorum* postice paullulum angustior quam antice (1.20 et 1.24 mm. latus), dimidio fere latior quam longior; oculi seriei 2-ae sescuplo fere longius ab anticis lateralibus quam a posticis remoti. Oculorum anticorum margines superiores lineam modice recurvam designant: puncta media lateralium demissius iacent quam margines superiores mediorum; lateralium diameter paullulum maior diametro posticorum et

<sup>1)</sup> Chyzer et Kulczyński, *Araneae Hungariae*.

maior quam radius oculorum anticorum mediorum; oculi antici medii a lateralibus spatio quam radius horum minore remoti, inter se magis approximati; clypeus sub oculis mediis tertiam partem diametri eorum non superare videtur. *Mandibulae* ca. 0·55 longae, directae, dorso in transversum levissime plicato, apicem versus parum angustatae, a fronte et paullo a latere interiore visae apice parum oblique truncatae; sulcus unguicularis in angulo mandibulae antice denticulis minutis 3-bus valde approximatis instructus, postice inermis. *Maxillarum* partes coxis anticis non occultae marginibus exterioribus paene parallelis, leviter rotundatis, apice late rotundatae, angulis obtusis; *labium* aequae circiter longum atque latum videtur, apicem versus angustatum, apice leviter emarginato (?). Palporum (Fig. 28, 29) pars femoralis formâ vulgari; pars patellaris paullo longior quam lata, apicem versus leviter dilatata; tibialis eâ non multo brevior, aequae circiter lata, a basi apicem versus leviter dilatata, latere interiore (desuper adspecto) leviter rotundato, exteriori in processum, quo pars haec ornatur, sensim rectâ lineâ abeunt; apex partis tibialis in latere exteriori inferius in processum productus est gracilem, paullo brevior quam pars ipsa, acutum, subrectum, anteriora versus et paullo foras et deorsum directum, in palpo porrecto laminam tarsalem non attingentem; pars tarsalis aequae longa atque patellaris cum tibiali, duplo fere longior quam lata, parum latior quam apex partis tibialis desuper adspectus, elongato ovata; bulbi genitalis forma eadem fere atque in priore, embolus tamen angustior, basi fere  $\frac{1}{9}$  tantum latitudinis totius bulbi occupans, apice non inflexus sed oblique foras directus. *Pedes* sat longi et tenues, antici non evidenter incrassati; coxae I. inter se latius quam labii latitudine remotae, tibia paullulum angustior quam patella, metatarsus tibiâ insigniter angustior, tarso non multo crassior, tibia III. aequae circiter lata atque apex tibiae IV., quae basi angustior quam patella et apicem versus leviter dilatata est; trochanter IV. subter (parte apicali corneâ, quae in pede porrecto basi femoris occultatur, inclusâ) parum brevior quam coxa. Aculei pedum, praesertim anteriorum, difficilius conspiciuntur; patellae anteriores inermes, posteriores in utroque latere aculeo 1 instructae; tibia I. subter aculeis 2. 2. 2, in latere antico 1. 1, metatarsus I. et II. subter prope basim 2, in apice 2 ornatus, tibia II. subter ut I. aculeata et in latere antico aculeo 1 armata videtur; dorsum tibiae III. inerme, tibiae IV. aculeo 1 prope medium instructum; metatarsi IV. in dimidio basali in latere utroque aculeis binis armati, subter inermes (?). Pedum I patella 0·75, tibia 0·95, metatarsus 0·75, tarsus 0·50, partes eadem pedum II.: 0·55, 0·60, 0·50, 0·45, pedum III.: 0·45, 0·50, 0·50, 0·45, pedum IV.: 0·60, 0·95, 0·70, 0·50 mm. longae. *Abdomen* 2 mm. longum, 1·4 latum, ovatum

postice latius, antice late truncatum, angulis late rotundatis, sat fortiter deplanatum, mamillis modice prominentibus.

Occurrunt exempla staturâ minore, cephalothorace 1.5 mm. longo, pedibus brevioribus, tibia + patellâ I. 1 mm. longâ.

*Color corporis humefacti.* Cephalothorax supra fuligineo-niger, lateribus et clypeo parum pallidioribus, mandibulae basi rufo-fuligineae, apicem versus pallidiores, maxillae rufo-fuligineae, labium nigro-fuliginum, apice ut maxillae pallidius, sternum nigro-fuliginum, palporum pars femoralis supra testacea colore fusco suffusa, in lateribus et subter fuliginea, pars patellaris rufo-flava, tibialis flavo-rufa colorem fuscum sentiens, pars tarsalis rufo-fusca; pedum coxae et trochanteres subter rufo-flavida, colore fusco suffusa, praesertim anteriora, aut omnia flavo-fusca; ceterae pedum partes aut rufo-flavae colore fusco suffusae aut fusco-rufae, fusco maculatae: femora fusca, posteriora anterioribus pallidiora, subter pallidiora quam in lateribus, femur IV. etiam in latere postico pallidius, omnia supra lineâ pallidâ, latiore in pedibus posterioribus, ornata; patellae apicem versus praesertim in lateribus aut (patella I.) in latere antico et subter infuscatae; tibia I. tota fusca, ceterae annulo basali lato et apicali angusto ornatae, qui in tibiâ II. in latere antico inferiore saepe vittâ fuscâ inter se coniunguntur; metatarsi omnes apice infuscati, posteriores praeterea annulo basali lato fusco ornati. Tota haec pedum pictura plus minusve indistincta. *Abdomen* supra cum mamillis supremis nigro-fuscum, latera ventrem versus sensim pallidiora, venter cum mamillis infimis flavo-fuscus.

*Color corporis sicci.* Cephalothorax fusco-niger, area oculorum fusco-cinerea plus minusve flavescens; in parte dorsi libratâ color areae huius in colorem laterum sensim abit; pars haec vittâ ornatur albâ, latitudine circiter tarsos pedum aequanti, in declivitatem posticam non productâ, antice modo marginem posticum quadranguli oculorum non attingenti, modo usque ad seriem 2-am oculorum productâ; latera cephalothoracis anterieus pube albidâ dispersâ ornantur; pube simili etiam facies tecta est picturam nullam evidentiore formanti; cinguli oculorum anticorum superius fusco-flavidi, inferius albidii. Mandibulae pilis albidis aut cinerascensibus modice densis tectae, praesertim supra. Palporum pars femoralis et patellaris albo pilosae, tibialis in lateribus pilis longis albis, supra pilis brevioribus flavidis ornata, laminae tarsalis pubes fusca, cui prope basim plerumque pili nonnulli flavidi immixti sunt. Pedes pube obscuriore et albidâ (praesertim subter) tecti; pubes alba non solum in tibiis 6 posterioribus sed etiam in anticis semiannulum format supra inter medium et apicem situm. Subter cephalothorax et abdomen pube modice densâ albâ tecta. Dorsum *abdominis* fusco et fulvo et albo pu-



bescens, picturâ parum constanti: areae dorsualis color in colorem pallidiorem laterum sensim abit, margines eius itaque indistincti, color nonnunquam fuscus, dorsum tum vittâ ornatur marginem anticum et millas attingenti, angustâ, postice angustiore, anterieus fulvâ, posterius albâ, ad quam vittam in dorsi dimidio anteriore puncta inveniuntur alba utrimque bina, paullo pone medium dorsum autem maculae punctis his maiores, fulvae, transversae, dorsi marginem non attingentes; in aliis exemplis area dorsualis pube fulvâ uberius immixtâ ornatur, vitta media parum definita est et antice sensim ita dilatata, ut totum marginem anticum dorsi occupet et puncta alba includat. Nonnunquam area dorsualis maximam partem pube fulvâ tegitur, vittae mediae pars postica sola, circiter  $\frac{1}{3}$  longitudinis occupans, distincta est.

Kultuk.

### Aelurillus E. Simon.

#### Aelurillus festivus (C. L. Koch).

Syn. *Attus melanotarsus*. Grube 1861. Beschreibungen neuer, von den Herren L. v. Schrenck, Maack, C. v. Ditmar u. a. im Amurlande und in Ostsibirien gesammelter Arachniden, pag. 24.

Kultuk; exempla sat multa, adulta et iuniora. Darasuñ, pauca exempla adulta et 1 iunius.—Regio Ussurica; pauca exempla, inter ea mas et femina adulta.

### Pellenes E. Simon.

#### Pellenes tripunctatus (Walck.) (Fig. 37—40).

Kultuk, pauca ex. adulta. Darasuñ, femina adulta.—Exempla Sibirica Polonicis, in Galicia collectis, paullo maiora sunt, cephalothorace in feminis 3·5—4·0 mm. (in Polonicis 3·1 — 3·4) longo; forma partium genitalium paullo alia: Processus tibialis palporum in mare longior, ita ut apex suus remotus sit ab apice dentis secundi in laminâ tarsali siti spatio insigniter maiore quam (nec aequè fere longo ac) spatium apicibus amborum dentium tarsalium interiectum; epigyne longior: margo anticus foveae, in quam excavata est pars antica dilatata lamellae corneae mediae, a marginibus posticis lamellarum cornearum lateralium spatio distat circiter  $\frac{1}{4}$  maiore, quam est epigyne postice lata (in *P. tripunctato* Polonico intervalla haec modo subaequalia sunt, modo illud hoc circiter  $\frac{1}{9}$  maius).

*Pellenes ignifrons* (Grube). (Fig. 15—18).

Syn. *Attus ignifrons* Grube 1861. Beschreibungen etc. p. 23.

Speciei huius feminam solam E. Grube paucis verbis notavit.

Femina. *Cephalothorax* 2·9 mm. longus, in  $\frac{5}{8}$  longitudinis 2·2 latus, parte cephalicâ  $\frac{3}{4}$  partis thoracicae longitudine aequanti, fronte 1·2 latâ, sub oculorum serie 3-a eâ utrimque circiter diametro oculi latior. In cephalothorace a latere adspecto declivitas postica circiter dimidiam partem thoracicam occupat, pars dorsi pone oculos sita sublibrata, perparum excavata, area oculorum arcu sat fortiter curvato anteriora versus descendit, margines inferiores oculi seriei 2-ae et postici lineam designant fere libratam et non parum altius sitam quam margo superior oculi lateralis antici. Pars dorsi librata impressione ornatur oblongâ, totam fere suam longitudinem occupanti, antice sat profundâ, posterius vadosâ et diffusâ. Limbus cephalothoracis, lineâ impressâ distinctus, tarsis pedum IV. paullo angustior. Quadrangulus *oculorum* paullulum latior postice, longitudine suâ dimidio latior, oculi seriei 2-ae paribus fere intervallis ab oculis posticis et a lateralibus anticis remoti; margines superiores oculorum anticorum lineam leviter sursum curvatam designant, oculi hi inter se spatiis subaequalibus, quartâ parte diametri lateralium fortasse non maioribus remoti, lateralium diameter duplo circiter minor quam mediorum et paullo maior quam posticorum. Clypei sub oculis mediis altitudo circiter radio horum oculorum aequalis. *Mandibulae* directae, aequae fere atque tibiae I. longae, dorso deplanato, in transversum rugoso, apicem versus paullulum angustatae, angulo apicali interiore modice rotundato, sulco unguiculari antice in angulo mandibulae dentibus duobus, primo quam secundus minore, postice dente uno, anterioribus non minore saltem, ornato. *Maxillae* et *labium* similia atque in *P. tripunctato*; illae breves, marginibus exterioribus inter se plus minus parallelis, parum curvatis, margine apicali arcuato aut in angulum obtusum fracto potius, a quo angulo usque ad marginem labii latus maxillae interius arcum format fortiter curvatum, parum inaequabilem. *Labium* parum latius quam longius, lateribus usque ad apicem modice curvatis et in angulum obtusum parum rotundatum coeuntibus. *Pedes* antici parum incrassati; pedum armatura paullo mutabilis; femora omnia supra aculeis longis curvatis, singulis in femoribus III. ut videtur, binis in ceteris, et ad apicem praeterea aculeis brevioribus, subrectis, parum acutis ornata; tibia I. praeter aculeos apicales subter aculeis 2. 2, tibia II. subter ad latus posticum 1. 1, in latere antico aculeo 1 instructae

esse solent; metatarsi anteriores subter aculeis 2. 2 armati; tibiae et metatarsi pedum III. et IV. non solum in apice sed etiam in ceteris partibus aculeis nonnullis instructa, supra inermia. Pedum I. tibia parum angustior quam patella, multo crassior quam metatarsus, hic tarso parum crassior; tibia IV. fere cylindrata. Pedum I. femur 1.5, patella 1.0, tibia 1.0, metatarsus 0.7, tarsus 0.6, partes pedum II.: 1.2, 0.8, 0.75, 0.6, 0.5, pedum III.: 2.0, 0.95, 1.05, 0.95, 0.6, pedum IV.: 1.7, 0.8, 1.05, 1.05, 0.6 mm. longae. *Abdomen* 4.4 mm. longum, dimidio longius quam latius, leviter deplanatum, ovatum, antice late rotundatum aut fere truncatum; mamillae parum prominentes. *Epigyne* (Fig. 15) foveis ornata duabus, coniunctim spatium occupantibus aequae circiter atque coxa IV. latum,  $\frac{1}{3}$  brevius, paullo obliquis, posteriora versus a se discedentibus, septo disiunctis angusto, antice parum, postice autem sat fortiter dilatato, ab epigastrii margine spatio parvo remotis, formâ paullo variantibus: plerumque ovatae foveae sunt, marginibus circumeirca modice acutis distinctis, aequabiliter curvatis, nonnunquam pars earum antica leviter angulata est aut margo posticus exterior interruptus et indistinctus; in parte exteriori posticâ foveae tuberculo ornantur parvo, plus minusve elevato, obscure colorato, quod nonnunquam cum margine foveae coniungitur.

Occurrunt exempla maiora minoraque: cephalothorace 3.6—4.1 mm. longo.

*Color corporis humefacti.* *Cephalothorax* fuligineo-niger, area oculorum nigra, mandibulae fusco-rufae, maxillae fuligineae apice pallidiores, sternum nigro-fuligineum, palporum pars femoralis fuliginea, basim versus obscurior, apice flavido, partes patellaris et tibialis flavidae, tarsalis eis paullo obscurior. Pedes cephalothorace non multo pallidiores; coxae anteriores fuligineae, flavo-fusco maculatae, posteriores flavo-fuscae, colore obscuriore maculatae; femora fuligineo-nigra, patellae eis parum aut non pallidiores, ceterae partes pallidiores fusco-rufae, colore fusco ex parte pictae, annulis et maculis distinctioribus carent; tarsi posteriores saepe testacei. *Abdomen* supra nigrum, punctis flavido-fuscis adpersum, picturâ albâ in exemplis, quae vidi, plus minus distinctâ (in speciminibus detritis fortasse obsoletâ); latera cinereo-fuliginea, lineolis irregularibus longitudinalibus, inferius autem punctis fusco-cinereis sat dense congestis picta; ventris pars media parum pallidior quam latera abdominis, lineis duabus longitudinalibus e punctis fusco-cinereis constantibus picta. Mamillae supremae nigro-fuscae, infimae pallidiores. *Epigynes* color idem atque ventris, marginibus fovearum infuscatis, septi parte angustâ et marginibus partis posticae dilatatae nigris.



*Color corporis desiccati.* *Cephalothorax* lateribus et declivitate posticâ subnudis fuligineo-nigris, limbo marginali angusto albo cinctus in lateribus et supra eum posterius squamis albis paucis ornatus; supra pilis sat dense congestis longis procurvis instructus, squamisque valde angustis flavidis et latoribus albis tectus; squamae flavidae non densae colorem cutis parum mutant, albae in margine antico areae oculorum plerumque fasciam transversam plus minusve distinctam formant. Ad latus exterius oculorum posticorum plerumque squamae albae paucae inveniuntur. Clypeus totus et spatia oculis anticis interiecta ex maiore aut minore parte pube densâ adpressâ miniatâ tecta. Mandibulae dorso in latere interiore praesertim superius pilis albis, ceterum pilis pallide luteis non dense tecto. Palpi pilis sat densis, modice longis, albis instructi. Pedes sat longe et dense albo- et nigro-pilosi, praeterea praesertim supra squamis albis modice congestis ornati. Sternum non dense sat longe albo pilosum. *Abdomen* supra nigrum, saepe punctis fulvis plus minusve distinctis adpersum, albo-maculatum: in margine antico arcu recurvo tenui, medio plus minusve interrupto, in utroque latere autem prope medium et in  $\frac{3}{4}$  longitudinis, lineis leviter recurvatis ornatum paullo inaequalibus aut interruptis, deorsum et retro descendentibus, in abdominis lateribus evanescentibus, aequae circiter latis atque pedum posticorum tibiae aut tarsi; lineae hae late disiunctae sunt a vittâ mediâ, quae dorsi dimidium posterius occupat, in dimidium anterius perparum producta; vitta haec e maculis constat ca. 5, quarum antica sagittata, latitudine circiter tibias I. aequat, ceterae gradatim angustiores, postremae lineares. Ad latus utrumque maculae anticae punctum saepe invenitur album, quasi vittae in laterum parte mediâ sitae pars avulsa. Latera abdominis fuligineo-nigra, infra pallidiora, punctis albis in series obliquas plus minusve congestis ornata; venter pilis cinerascensibus brevibus paullo nitentibus et squamis albis tectus, modo totus fuligineo-cinereus videtur, modo cinereo-fuligineus lineis albidis duabus parum expressis, a marginibus interioribus scutorum pulmonalium mamillas versus ductis et inter se paullo appropinquantibus ornatur.

Mas. *Cephalothorax* similis atque feminae, paullo angustior, latitudine  $\frac{7}{10}$  longitudinis aequans, latus posticum quadranguli oculorum fortasse non longius antico. *Mandibulae* paullulum longiores, non breviores saltem quam sunt ambae simul sumptae latae. *Maxillae* a palporum insertionem apicem versus in latere exteriori paullo dilatatae. *Palporum* pars femoralis formâ ordinariâ, patellaris supra aequae circiter longa ac lata, tibialis eâ circiter  $\frac{1}{4}$  brevior, non evidenter angustior; partis huius desuper adspectae (Fig. 17) margo apicalis in parte exteriori in sinum modice profundum latum excisus, angulus apicalis exterior paullo pro-

ductus acutus, anteriora versus et foras directus; qui angulus a latere et paullo a tergo visus processum format brevem crassum, apicem versus subito attenuatum et deflexum (Fig. 16); pars tarsalis circiter  $\frac{1}{3}$  latior quam patellaris, circiter  $\frac{2}{3}$  longior quam latior, inverse ovata, apice impressione ornata, in latere exteriori ad basim in sinum profundum excisa et impressa, angulo basali exteriori acuto foras directo, parte exteriori marginis basalis arcu adpressâ sinui, quo apex partis tibialis ornatur. Bulbus genitalis in palpo desuper viso parum ultra margines laminae tarsalis prominet in utroque latere (Fig. 17), postice sub partem tibialem productus est, marginem basalem eius tamen non attingit; subter leviter et a margine postico usque ad apicem fere aequabiliter convexus, prope apicem tamen sinu parvo acuto ornatus (quum a latere adspicitur); ab imo adspectus bulbus (Fig. 18) oblongus videtur, plus dimidio longior quam latus, latere interiori fortius quam exterius curvato, basi oblique rotundatus, apice late acuminatus; „pars basalis“ bulbi in dimidio exteriori usque ad  $\frac{3}{4}$  longitudinis pertinet, hic apice paullo oblique rotundata, in dimidio interiori autem in processum abit lamelliformem, adpressum, apicem versus dilatatum, anteriora versus et foras directum; fere in lineâ medianâ „pars basalis“ et processus hic sulco ornantur longitudinali, paene recto, circiter  $\frac{2}{9}$  totius longitudinis bulbi occupanti, sed apicem eius non attingenti; cum margine processus interiori coniunctus est et ei adpressus embolus: spina nigra recta mediocri longitudine, bulbi, quum ab imo adspicitur, marginem anticum interiori formans; in bulbi latere interiori prope medium tuberculum conspicitur oblongum convexus. *Pedes* antici fortasse non crassiores quam feminae, insigniter longiores, tibiâ paullo angustiori quam patella; pedum armatura similis, tibia II. subter tamen plerumque aculeis 1.2 instructa, quorum primus ad latus posterius iacet. Exempli cephalothorace 2.5 mm. longo femur I. 1.8, patella 1.15, tibia 1.5, metatarsus 1.0, tarsus 0.65, partes pedum II.: 1.25, 0.8, 0.8, 0.65, 0.5, pedum III.: 1.65, 0.95, 0.95, 1.0, 0.65, pedum IV.: 1.55, 0.73, 0.98, 1.1, 0.6 mm., alius exempli, cephalothorace 2.0 mm. longo, patella I. 0.7, tibia 0.75, metatarsus 0.6, tarsus 0.45, partes respondententes pedum III.: 0.65, 0.65, 0.68, 0.45, pedum IV. 0.5, 0.65, 0.75, 0.45 mm. longae; abdomen illius 3.0, huius 2.0 mm. longum.

*Maris humefacti color* similis atque feminae, pars femoralis palporum nigra, apice et subter pallidior, partes patellaris et tibialis fuliginosae, colore rufo suffusae, processus tibialis niger, lamina tarsalis rufosca, apicem versus pallidior flavida, bulbus genitalis parum quam lamina tarsalis obscurior, partibus nonnullis fortius infuscatis; abdomen

obscurius coloratum, puncta enim et lineolae, quibus dorsum et latera ornantur, minus expressa sunt; ventris paullo obscurioris pictura eadem.

*Color corporis desiccati* eo tantum differre videtur, quod squamulae fulvae et albae in dorso numerosiores sunt, venter totus cum laterum partibus inferioribus squamulis albis dispersis ornatur; palpi pube obscuriore et pallidiore tecti, apex partis femoralis supra et dorsum partis patellaris squamis albis pro parte saltem tecta, squamae albae paucae plerumque etiam in dorso partis tibialis ad latus interius inveniuntur, pili nonnulli in latere interiore partis patellaris et tibialis albi.

Kultuk, exempl. adulta et iuniora.

**Pellenes limbatus** n. sp. (fig. 19—21).

Mas 4.0 mm. longus, dorso abdominis nigro, squamis fulvis tecto, limbo albo ad mamillas solum interrupto cincto, vittâ mediâ albâ, totam longitudinem occupanti ornato. Palporum pars tibialis dente gracili acuto anteriora versus et foras directo instructa, laminae tarsalis angulus basalis exterior in processum foras directum, compressum, sat gracilem, apice obtusum productus.

Mas. *Cephalothorax* 2.0 mm. longus, 1.4 latus, parte cephalicâ 0.96, thoracicâ 1.04 longâ, fere in  $\frac{5}{8}$  longitudinis latissimus, margine antico 1.1 lato, sub serie 3-â oculorum eâ utrimque oculi radio latior. In cephalothorace a latere adspecto declivitas postica dimidiam partem thoracicam non occupat, dorsum ab eâ usque ad oculos posticos perparum adscendit et levissime convexum est, area oculorum modice declivis et modice convexa; oculorum seriei 2-ae, qui spatiis subaequalibus a posticis et a lateralibus anticis distant, margo superior cum margine inferiore posticorum fere in lineâ libratâ, margo inferior autem evidenter altius quam margo superior lateralium anticorum situs. Pars thoracica ad marginem posticum areae oculorum impressione ornatur oblongâ, parum profundâ, diffusâ, et lineis impressis in ea initium capientibus, utrimque binis, oblique retro directis, foras sat fortiter curvatis, parum expressis, anterioribus longioribus. Limbus marginalis cephalothoracis, lineâ elevatâ a ceteris partibus distinctus, latitudine fortasse basim tarsorum posticorum aequat. Quadrangulus *oculorum* paullo latior postice, dimidio latior postice quam longus. Oculorum anticorum margines superiores lineam leviter sursum curvatam designant, intervalla parum inaequalia, medium lateralibus, haec radio oculorum lateralium minora videntur; oculi laterales anticis oculis posticis subaequales, mediis anticis duplo circiter minores (in diametro). Clypei sub oculis mediis altitudo radio eorum circiter aequalis. *Mandibulae* directae, aequae circiter longae atque ambae basi latae, dorso in transversum deplanato, in longitudinem



levissime convexo, transverse rugoso, latere exteriori fere recto, apicem versus parum angustatae, apice fere transverse truncatae, sulco unguiculari ornato antice in angulo mandibulae dentibus duobus parvis, postice dente uno. *Maxillae* in latere exteriori apicem versus leviter dilatatae, margine apicali inaequaliter arcuato, fere in angulum fracto, ab apice anguli huius usque ad marginem labii parum inaequabiliter arcuatae. *Labium* aequè circiter longum atque latum videtur, a basi usque ad apicem arcuato angustatum. *Sternum* latius quam coxae I. longae. *Palporum* pars femoralis formâ ordinariâ, pars patellaris supra aequè circiter longa ac lata, tibialis eâ fortasse non angustior, multo brevior (in latere exteriori fortasse  $\frac{1}{3}$  illius non aequans), in latere exteriori inferius ornata processu (fig. 20) oblique anteriora versus directo, elongato-triangulari, acuto, quam pars ipsa fortasse non longiore, inter processum laminae tarsalis, qui infra describitur, et marginem exteriorum bulbi sito, ita ut difficiliter conspiciatur. Lamina tarsalis duplo longior quam pars tibialis cum patellari, duplo longior quam latior; in palpo desuper adspecto bulbus genitalis ultra marginem interiorum laminae modice prominet; angulus basalis exterior laminae tarsalis in processum productus (fig. 19) foras directum, insigniter longiorem quam latum, longitudine latitudinem partis tibialis non aequantem, apice obtuso et scabro; qui processus marginem posticum sinus profundi format, in quem latus exterius laminae excisum est. Supra sinum lamina in carinam longitudinalem fracta est, mediam laminam non attingentem; pars laminae carinae huic et margini anteriori sinus interiecta leviter impressa est; prope apicem lamina foveâ vadosâ rotundatâ dense pilosâ ornatur. Bulbus genitalis (fig. 21) ab imo adspectus irregulariter rotundatus videtur, non multo longior quam latior, rostrum circiter  $\frac{1}{4}$  laminae occupat; postice bulbus sub partem tibialem productus, basim eius non attingit, subter modice et parum inaequabiliter convexus est; in parte eius anticâ interiore initium capit processus sub rostro laminae situs, anteriora versus et foras directus, deplanatus, ubique aequali fere latitudine, 4-plo circiter longior quam latior, apice in angulo anteriore denticulo minuto ornato, ceterum rotundato; lateri interiori processus huius adpressus est embolus: spina nigra subrecta. *Pedes* antici modice incrassati, tibiâ non evidenter angustiore quam patella, metatarso quam tibia insigniter angustiore, apicem versus angustato, apice aequè fere atque tarsus lato; patellae anteriores inermes, III. in latere utroque, IV. in postico tantum (?) aculeo 1 instructae, tibiae I. subter sat dense pilosae et ut tibiae II. aculeo 1 tantum (praeter apicales) ad latus posteriorum ornatae videntur, dorsum tibiarum III. et IV. inerme; metatarsi I. et II. subter aculeis 2.2 instructi. Pedum I. patella 0.75, tibia 0.75, me-

tatarsus 0·5, tarsus 0·4 mm. longus; pedum III., qui fortasse tarso suo longiores sunt quam pedes IV., patella 0·75, tibia 0·75, metatarsus 0·65, tarsus 0·4, partes respondententes pedum IV.: 0·55, 0·6, 0·7, 0·4 mm. longae. *Abdomen* cum mamillis 2·0 longum, 1·4 latum, fere ellipticum margine antico late truncato, postice paullo acuminatum, dorso leviter deplanato, mamillis modice prominentibus.

*Cephalothorax humefactus* supra fuligineo-niger, lateribus paullo pallidioribus, mandibulae fuligineae, apicem versus flavo-rufae, maxillae rufo-fuscae, apice pallidae, labium et sternum nigro-fuliginea, illius apex paullo pallidior; palporum pars femoralis nigro-fuliginea, ceterae partes rufo-flavidae, colore fusco suffusae, bulbus genitalis colore fere eodem, processu nigricanti; pedum anteriorum coxae flavo-umbrinae paullo rufescentes, posteriorum fusco-flavidae; pedes I. maximam partem fuligineo-nigri, femoribus basi subter et tibiis subter pallidioribus, metatarsis fusco-rufis, tarsis flavidis; pedes ceteri fuliginei colore rufo suffusi, nigro diffuse maculati, non distincte annulati, femora subter et tarsi flavida. *Abdomen* supra fuligineo-nigrum, punctis minutis et posterius lineis tenuissimis angulatis umbrinis ornatum; in lateribus puncta crebriora praesertim infra et in lineas obliquas parum distinctas congesta; venter umbrinus, lineis flavidis 4 ornatus: harum laterales tenues a scutis pulmonalibus mamillas versus ductae, sed eas non attingentes, inter se paullo appropinquant; mediae latiores, paene parallelae, epigastrii marginem attingunt, lateralibus breviores sunt; intervalla linearum harum latitudine parum inter se differunt: medium lateralibus angustius, haec aequae lata atque lineae pallidae mediae. Mamillae supremae nigro-fuligineae, infimae flavo-umbrinae, basi subter obscuriores.

*Cephalothoracis* area dorsualis cum partibus proximis laterum squamis tecta densis in areâ oculorum, posterius dispersis, albis in parte suâ anticâ et in lateribus suis, ceterum fulvis modice nitentibus; limbus e squamis albis formatus, cum oculis anticis contingens, per oculos seriei 2-ae et 3-ae posteriora versus usque ad partem posticam declivem ductus, parum distinctus. Latera cephalothoracis squamis fulvis non dense tecta, declivitas postica squamis albis adspersa, limbus cephalothoracis squamis albis confertis tectus. Clypeus ab oculis usque ad marginem squamis laete fulvis modice confertis tectus; cinguli oculorum anticorum supra albi, inferius fulvi. Mandibulae pilis obscure coloratis instructae. Sternum et coxae sat longe albo pilosae, illud etiam squamis albis ornatum. Palporum partes femoralis patellaris tibialis in dorso squamis albis tectae, patellaris et tibialis in lateribus albo pilosae, lamina tarsalis parte basali exteriori squamis non multis albis ornatâ, ceterum fulvo-, apice albedo-pilosa. Pedes non dense albo squamati,

praeterea pilis ornati modice densis et modice longis, in partibus inferioribus albis, in superioribus obscuris. *Abdominis* dorsum limbo albo, ad mamillas solum interrupto, et vittâ mediâ, antice cum limbo coniunctâ, postice mamillas attingenti, ornatum; vitta media ubique aequè circiter lata est atque tibiae pedum, pars eius postica lineis paucis nigris angulatis interrupta videtur. Partes dorsi vittae mediae et limbo marginali interiectae nigrae, squamis fulvis modicè nitentibus tectae, duplo saltem latiores quam vitta media; limbus lateralis desuper adpectus aequè circiter latus videtur, atque vitta media, ad mamillas pars eius utraque incurvata a vittâ hac spatio parvo disiungitur. Latera abdominis et venter squamis albis modicè confertis tectae; limbus dorsualis posterior tantum a pube albâ laterum lineâ nigrâ (nudâ?) distinctus, ceterum cum eâ confusus.

Kuŕtuk; mas unicus.

### Ergane Keyseri.

*Ergane arcuata* (Clerck).

Kuŕtuk: mas adult. unicus. — Regio Ussurica: femina adult. unica.

*Ergane falcata* (Clerck).

Kuŕtuk, pauca exempla: feminae adultae et pulluli.

*Ergane albifrons* n. sp. (fig. 25—27).

Cephalothorax humefactus niger, fasciâ semilunari flavo aut fusco-rufâ pictus; maris area oculorum antice fasciâ transversâ niveâ ornata, feminae facies similem in modum atque in *E. arcuata* (Clerck) picta. Abdomen feminae supra albido-fulvum, postice utrimque maculâ oblongâ nigrâ ornatum. Pars tibialis palporum maris processibus tribus instructa. Epigyne parte posticâ non fortius quam anterior induratâ, foveolis ornata duabus rotundatis, inter se late distantibus, antice margine communi limitatis. Mas 5·5—6·5, femina 8 mm. longa aut paullo minor.

M a s. *Cephalothorax* 2·6—3·1 mm. longus,  $\frac{2}{5}$  longior quam lator, in  $\frac{5}{8}$  longitudinis latissimus et quam frons circa  $\frac{1}{4}$  lator, anteriora versus angustatus lateribus leviter arcuatis, sub serie tertiâ oculorum eâ utrimque radio oculi lator; pars thoracica circiter  $\frac{1}{4}$  longior quam cephalica. Dorsum a latere adpectum a declivitate posticâ usque ad oculos anticos arcum unum format, ad oculos hos fortius convexum quam postice; pars pone oculos sita sublibrata, leviter arcuata, aequè circiter atque oculorum area longa, pone oculos aut perparum aut non



impressa; area oculorum modice proclivis; declivitas postica praerupta, desuper visa non longior saltem quam  $\frac{2}{3}$  partis sublibratae pone oculos sitae. Ad aream oculorum, fere inter oculos posticos, dorsum foveâ ornatur modice profundâ, transversâ aut recurvâ, in latera parum productâ; praeterea dorsum partis thoracicae impressiones utrimque binas ostendit, a foveâ eâ retro et foras ductas, leviter procurvas, nonnunquam valde indistinctas. Limbus marginalis angustus, dimidiâ crassitudine tarsorum posticorum non aut parum latior. Quadrangulus *oculorum* fere rectangularis, sescuplo fere latior quam longior; oculi seriei 2-dae paullo longius a lateralibus anticis quam a posticis remoti, eorum margo inferior cum margine inferiore oculi postici lineam fere libratam designat et evidenter altius iacet quam margo superior oculi lateralis antici. Arcus superciliares oculorum posticorum, qui lateralibus anticis paullo minores sunt, distincti. Oculi antici marginibus superioribus lineam leviter recurvam designant, mediorum radius diametro lateralium paullo minor, intervallum medium lateralibus minus, haec fortasse quam  $\frac{1}{3}$  diametri oculorum lateralium non maiora. Clypei altitudo sub oculis mediis eorum radio non parum minor videtur. *Mandibulae* paullo breviores quam ambae basi latae, fere directae (paullulum reclinatae), dorso in longitudinem subrecto, in transversum leviter convexo, transverse rugoso, pilis modice longis et modice densis ornatae, apicem versus paullo angustatae, apice fere transverse truncatae; sulcus unguicularis antice in angulo mandibulae dentibus duobus, postice dente uno ornatus; unguis brevis, basi crassus, apicem versus subito attenuatus. *Maxillae* a palporum insertione in latere exteriori apicem versus leviter dilatatae, angulo exteriori paullo prominenti, apice sat fortiter rotundato. *Labii* pars coxis non occulta apicem versus sat fortiter angustata lateribus rotundatis, summo apice truncato. *Palporum* pars femoralis formâ vulgari; patellaris supra aequè circiter longa ac lata, lateribus plus minus parallelis; tibialis (fig. 25, 26) eâ brevior, in latere interiore brevior quam in exteriori, ubi a basi ipsâ apicem versus fortiter dilatata est et in processus tres producta: processus hi inter se longitudine parum differunt, paullo breviores sunt quam latus exterius partis ipsius; supremus foras et paullo sursum directus, compressus oblongus, a tergo visus  $1\frac{1}{2}$ —2-plo longior quam latior, lateribus parallelis, apice obtuso, in pariete antico denticulis minutis paucis ornatus; processus inferior sub priore situs, basi cum eo connatus, eo angustior, foras et paullulum anteriora versus directus, apicem versus angustatus, apice ipso obtuso paullulum procurvo; processus infimus inter bulbum genitalem et marginem laminae tarsalis situs difficiliter cernitur, anteriora versus directus, compressus, carinâ flexuosâ ornatus. Lamina tarsalis circa  $\frac{1}{3}$  longior quam pars patellaris

cum tibiali, insigniter latior quam illa, prope basim circiter dimidio angustior quam longior, fere a basi apicem versus angustata, subtriangularis angulis late rotundatis. Bulbus genitalis irregulariter rotundatus, apice fere transverse truncatus, sub partem tibialem productus et sensim in conum elevatus deorsum et retro directum, sursum curvatum; embolus angulo bulbi apicali interiori innatus, maximam partem niger, pluries longior quam latior, deplanatus, leviter foras curvatus, anteriora versus et foras directus, margini laminae tarsalis plus minus parallelus, apice foveam attingenti, quâ rostrum laminae tarsalis subter ornatur. Margo apicalis bulbi praeterea in dentem productus est foras et anteriora versus directum, cum embolo angulum acutum formantem, eo brevior, oblongo-triangulari, apice obtuso marginem alveoli attingentem. Rostrum circiter  $\frac{2}{5}$  totius longitudinis laminae tarsalis occupat. *Pedes* antiqui leviter incrassati, tibia aequae circiter lata atque patella, eâ paullo longior, metatarsus insigniter tenuior quam tibia, tarso non multo crassior, longitudine  $\frac{2}{3}$  tibiae aequans saltem, tarsus non brevior saltem quam  $\frac{2}{3}$  metatarsi, pedes III. parum longiores quam IV., patella III. ca.  $\frac{1}{3}$  longior quam patella IV., tibiae et metatarsi et tarsi amborum parium subaequalia; tibia III. paullo longior quam patella, patella IV. circa dimidio brevior quam tibia; tibiae III. et IV. metatarsis paullo breviores, tarsi dimidiis metatarsis paullo longiores. (Exempli cephalothorace 3 mm. longo patella I. 1.05, tibia 1.24, metatarsus 0.87, tarsus 0.62, partes respondentis pedum III.: 0.98, 1.10, 1.20, 0.66, pedum IV.: 0.78, 1.10, 1.22, 0.65 mm. longae). Coxae pedum parum inaequales. Femora omnia in dorso aculeis binis longis curvatis, ad apicem aculeis brevioribus subrectis instructa; patellae omnes aculeatae, anteriores in latere antico tantum, posteriores in latere utroque; tibia I. praeter apicales aculeis subter ad latus utrumque 1.1 ornata inaequalibus, basali brevi, medio longo, ambobus solito altius, fere in latere antico tibiae sitis; in latere antico tibia aculeis 1.1 instructa est; tibia II. aculeis subter 1. (ad latus posticum) 2, in latere antico 1.1, metatarsus I. et II. subter 2.2 instructus; tibiae et metatarsi III. et IV. non solum subter et in utroque latere aculeata, sed etiam supra prope basim aculeo 1 ornata. *Abdomen* ovatum, antice leviter truncatum, plus minusve deplanatum, circiter  $\frac{3}{5}$  longius quam latius, mamillis modice prominentibus.

Corporis humefacti *color* multo obscurior quam feminae. Fascia, quâ area nigra partem anticam *cephalothoracis* occupans circumdatur, fusco-rufa, marginibus postico et exterioribus parum distinctis; elypei pars media partibus lateralibus plus minusve obscurior. Mandibulae fulgineo-nigrae, apicem versus pallidiores. Sternum et maxillae et labium

fuliginea, hoc apice pallidius, illae angulo apicali exteriore albido. Palporum lamina tarsalis flavescens pallida, partes ceterae fuligineae plus minusve obscurae. Pedum anticorum coxae flavido-fuscae, posteriores gradatim pallidiores. Pedes obscuriores aut pallidiores, maculis definitis carent, I. et II. tarsis rufo-flavidis exceptis fuligineo-nigri, supra subterque colore fusco-rufo plus minusve picti, pedum III. et IV. femora supra fusco-nigra, subter flavido-fusca, patellae et tibiae rufo-fuscae lateribus plus minusve nigricantibus, metatarsi et tarsi rufo- aut fusco-flavi, illi his plus minusve obscuriores. *Abdomen* primo aspectu totum fuligineum, in dorso vestigia tantum picturae similis atque in femina ostendit e punctis et lineolis pallidioribus formata; limbus areae dorsualis omnino indistinctus; venter fuscus lineis pallidioribus quatuor ornatur, quarum laterales mamillas fere attingunt, mediae paullo breviores sunt.

Desiccatus *cephalothorax* fuligineo-niger, dorso partis thoracicae rufo-fusco, area oculorum in margine antico toto fasciâ ornata niveâ, latitudine paullo varianti, nonnunquam oculos seriei 2-ae fere attingenti, in aliis exemplis angustiore, postice modo rectâ modo leviter excavatâ; ceterum cephalothorax squamis tegitur confertis in area oculorum, minus congestis posterius et in lateribus, modice metallico micantibus, subpellucidis (itaque colorem cutis parum mutantibus) aut prope fasciam albam commemoratam fulvo-albidis; circa oculos posteriores squamae paucae fulvae nonnunquam inveniuntur. Facies pube laete flavo-rufâ tecta, modice densâ supra marginem, ubi pili nigri longi non pauci inveniuntur, densâ sub oculis et inter eos (cinguli oculorum supra albi, ceterum flavo-rufi). Mandibulae sat dense, modice longe pilosae, pilorum color obscurus. Sternum modice dense albo pilosum, squamis carere videtur; coxae subter albido pilosae. Palporum lamina tarsalis supra albo pilosa, ceterae partes pube obscure coloratâ tectae. Pedes modice dense et longe pilosi, pili in eorum partibus superioribus plerique obscure colorati, in inferioribus et in parte anticâ patellarum anteriorum albi; ceterum pedes etiam squamis ornantur, pellucidis nitentibus et fulvis nitentibus et albis opacis (his ex. gr. in femorum apice, in patellis anterioribus inter pilos albos, in tibiis posterioribus, cet.), quae tamen nullam picturam evidentiore formant. *Abdomen* supra rufo-flavum, pallidius aut laetius coloratum, pilis dispersis nigris erectis sat longis ornatum, in laterum parte inferiore et in ventre pube pallidiori et dispersâ cutis color parum mutatur.

*Femina* (probabiliter huius speciei). *Cephalothoracis*, qui 2·8—3·4 mm. longus est, forma, oculorum situs similia atque in mare, illius latera tantum antierius paullo fortius arcuata videntur, oculorum area



paullulum latior est quam in mare, margines superiores oculorum anticorum lineam designant subrectam. *Mandibulae* sub margine clypei sat fortiter in longitudinem convexae, dorso pilis multis albidis praesertim superius ornato, ceterum similes atque maris. *Maxillae* etiam parum differunt: apicem versus in latere exteriori magis aequabiliter dilatatae sunt. *Pedes* antici leviter incrassati; pedum armatura similis, eo tamen differt, quod dorsum tibiaram III. et IV. et metatarsorum IV. inerme est (dorsum metatarsi III. ut in mare armatum). Exempli cephalothorace 3·4 mm. longo tibia aequae fere atque patella longa, cum ea 2·4, metatarsus 0·9, tarsus 0·65, patella III. 1·1, tibia 1·2, metatarsus 1·2, tarsus 0·8, pedum IV. partes respondententes: 0·9, 1·3, 1·4, 0·8 mm. longae. *Abdomen* maius, formâ simili. *Epigyne* (fig. 27) foveâ ornatur transversâ, aequae circiter atque tibia IV. latâ, e foveolis duabus compositâ rotundatis, inter se coniunctis, a margine postico spatio minore quam diameter remotis; in lateribus fovea rotundata est, antice leviter sinuata; margo eius posticus in septum productus latum, quam margines foveae humiliter et modo cum margine antico coniunctum, modo eum non attingens, truncatum. *Epigyne* cornea est, margine postico sinuato, ad eum medio depressa. In *epigyne* humefactâ foveolae commemoratae obscurius coloratae sunt quam partes ceterae.

*Color* corporis humefacti. Pars cephalica nigra; area hoc colore picta paullo pone oculos posticos producta, margine postico sat profunde sinuato, undique limbo circumdatur rufo-flavo plus minusve colore fusco suffuso, clypeum totum et laterum partes superiores et dorsi partem sublibratam occupanti; declivitas postica et partes inferiores laterum fuligineae aut nigro-fuligineae; linea, quâ laterum partes pallidae a partibus obscuris distinguuntur, a clypei angulo posteriora versus et sursum directa, fere recta est. *Mandibulae* rufo-flavae, dorso ad latus exterius vittâ longitudinali fuscâ, inferius evanescenti, ornato. *Maxillae* et *labium* colore mandibularum. *Palporum* pars femoralis flavida, basi et subter plus minusve infuscata, ceterae partes rufo-flavae, patellaris basi subter nigro maculata, tibialis supra lineâ longitudinali apicem non attingenti nigro-fuligineâ, tarsalis basi subter puncto fuligineo plus minusve distincto ornata. *Sternum* flavidum colore rufo-fusco plus minusve suffusum, marginibus modo fuligineis modo parum quam partes ceterae obscurioribus. *Pedes* rufescenti-flavi, anteriores posterioribus obscuriores; femora in utroque latere umbrâ fuscâ longitudinali, ad apicem annulo fuligineo plus minusve incompleto ornata, basi supra fuligineo aut nigro-fuligineo maculata; patellae in utroque latere apicem versus infuscae, anteriores multo fortius posterioribus; tibiae basi et apice annulis ornatae fuligineis aut nigro fuligineis, supra subterque plus minusve inter-

ruptis, in pedibus posterioribus nonnunquam parum distinctis, tibiaram anteriorum latus utrumque nonnunquam totum infuscatum; metatarsi et tarsi flavidi, ceteris partibus pallidiores, illorum apex plus minusve infuscatus. *Abdominis* area dorsualis, mamillas attingens, fusca, limbo flavido-cinereo, pallidior aut obscurior, circumdatur, qui desuper adspetus in dorsi lateribus non latior videtur quam tibiae posticae; area haec secundum medium in dimidio anteriore primo punctis duobus, posterius maculis duabus parvis oblongis obliquis, in dimidio posteriore autem arcibus tenuibus recurvis quatuor, medio plus minusve interruptis, ornatur; maculae hae omnes cinereo-umbrinae et ceteris dorsi partibus non multo pallidiores, coniunctim circiter  $\frac{1}{3}$  latitudinis dorsi occupant; praeterea area dorsualis punctis minutis et lineolis fuligineo-cinereis ornatur; partes areae laterales ad arcus postremos sitae maculis talibus fere carent et hanc ob rem ceteris partibus obscuriores, nigro-fuligineae sunt. Limbus pallidus in pariete antico abdominis dense fuligineo punctatus et nonnunquam indistinctus, in laterum parte anteriore punctis et lineolis fuligineis, in fascias obliquas tres plus minusve distinctas congestis, postice autem apice areae dorsualis et mamillis obscure coloratis interruptus. Latera abdominis fuliginea, dorso pallidiora, lineolis obliquis et punctis fusco-flavidis crebre maculata; venter fusco-flavidus, vittis ornatus tribus e maculis fuligineis confusis constantibus, inter epigastrium et mamillas extensis, postice inter se coniunctis, mediâ posteriora versus angustatâ et quam laterales obscurior; partes pallidae lineas formant angustiores quam vittae fuligineae. Mamillae nigro-fuligineae, infimae apice pallidae.

*Color corporis desiccati.* Faciei pictura similis atque in *Ergane arcuata* (Clerck), clypeus enim lineis ornatur e pube albâ formatis, spatiis subnudis inter se distinctis, duabus longioribus, totam faciei latitudinem occupantibus, alterâ in margine clypei, altera sub oculis mediis sitâ, et utrimque lineâ breviori, in capitis lateribus initium capienti, usque ad oculum medium productâ, oculum lateralem non attingenti. Cinguli oculorum anticorum fulvi. Areae dorsualis nigrae pars maxima squamis cinerascentibus pellucidis tecta, non multo pallidior quam in corpore humefacto; eius margo anticus maculis tribus albis ornatur: mediâ subtriangulari, lateralibus supra oculos laterales sitis oblongis angustis, paullo obliquis, omnibus parum distinctis. Spatium oculis anticis lateralibus et oculis seriei 3-ae interiectum fulvo pilosum. Fascia pallida cephalothoracis dense albo squamata. Ceterum cephalothoracis color pube dispersâ parum mutatur. *Palporum* pili sat densi et modice longi, plerique albi. *Pedum* color squamis albis et fulvis parum mutatus. *Abdomen* supra pube fulvâ et albidâ et fuligineâ tectum, in  $\frac{1}{3}$  postremâ utrimque vittâ nigrâ notatur, ceterum pictura evidentiori caret: secundum lineam mediam

area dorsualis magis albida, versus latera magis fulva est, in dimidio anteriore lineâ mediâ fuscâ, mediocriter expressâ, et punctis fulvis et fuscis, plus minusve in lineas longitudinales congestis, in dimidio posteriore secundum medium arcibus recurvis fulvis circiter quatuor ornatur; vittae nigrae commemoratae, circiter in  $\frac{2}{3}$  longitudinis initium capiunt, oblongae sunt, desuper adspectae neque latera abdominis neque mamillas attingunt, inter se circiter duplâ suâ latitudine distant, marginem exteriorem optime, interiorem parum definitum habent; partem postremam dorsi macula occupat parva fuliginea, antice plus minusve excisa, cum apicibus vittarum nigrarum fere contingens. Limbus pallidus areae dorsualis pube albâ tectus (etiam in pariete antico abdominis), in partibus anterioribus laterum fasciis obliquis e punctis nigro-fuligineis constantibus ut in corpore humefacto interruptus. Laterum pictura e pube fuscâ et fulvâ et albidâ formata similis atque in corpore humefacto; ventris pube albidâ tecti vittae fuligineae parum distinctae, praesertim laterales.

Pictura exemplorum non adulatorum, humefactorum, similis atque feminae adultae, pallidior, in dorso abdominis melius expressa. Area oculorum saepe maculis pallidis diffusis ornatur; area dorsualis abdominis antice lineis pallidis tenuibus, inter se proximis, a margine antico inter puncta antica usque ad par macularum secundum ductis ornata; maculae 4 pallidae posteriores formâ sunt paullo aliâ: antica e lineolis tenuibus constat, nonnunquam angulum potius quam arcum formantibus, longius in latera producta est quam maculae postremae, hae crassiores et minus curvatae quam in adultis. E lineis fuligineis, quibus venter ornatur, media sola distincta, laterales obsoletae.

Hab. in reg. Ussurica.

### Maevia C. L. Koch.

#### Maevia castriesiana (Grube).

1861. *Attus castriesianus*. Grube, Beschreibungen neuer, von den Herrn L. v. Schrenck . . . im Amurlande und in Ostsibirien gesammelter Arachniden.

1869. *Attus multipunctatus*. E. Simon, Monographie des espèces européennes de la famille des Attides.

1875. *Attus Pavesii*. E. Simon, Annal. Soc. Ent. France, Bullét.

Reg. Ussurica: feminae adultae et mas unus.



## Euophrys C. L. Koch.

### Euophrys erratica (Walek.)?

Exemplum unicum: mas nondum adultus, in regione Ussurica lectus.

### Euophrys frontalis (Walck.) (?).

Reg. Ussurica.—Exempli nostri uniei, non adulti, formâ et colore cum exemplis Polonicis congruentis, tibia II. dextra subter aculeis 2, neque 3, armatur (tibia II. sinistra deest).

## Neon E. Sim.

### Neon reticulatus (Blackw.).

Kultuk; exemplum unicum, femina iunior, sine dubio huius speciei.

---

## EXPLICATIO TABULAE II.

---

Fig. 1—5. *Salpicus lugubris*: 1. Maris cephalothorax et abdomen. 2. Palpi dextri maris partes patellaris tibialis tarsalis. 3. Pars tarsalis palpi dextri maris. 4. Processus tibialis eiusdem. 5. Epigyne.

Fig. 6—9. *Heliophanus ussuricus*: 6. Epigyne. 7. Eadem humefacta. 8. Pars femoralis palpi dextri maris. 9. Partes tibialis et tarsalis palpi dextri maris.

Fig. 10. *Heliophanus camtschadalicus*: epigyne humefacta.

Fig. 11. *Heliophanus baicalensis*: epigyne.

Fig. 12—14. *Pseudicius orientalis*: 12. Epigyne. 13. Maris partes tibialis et tarsalis palpi sinistri ab imo visae. 14. Eadem a latere exteriori adspectae.

Fig. 15—18. *Pellenes ignifrons*: 15. Epigyne. 16. Pars tibialis palpi sinistri maris a latere exteriori, 17. eadem desuper visa (*b*: bulbus genit.). 18. Bulbus genitalis sinister.

Fig. 19—21. *Pellenes limbatus*, partes tibialis et tarsalis palpi dextri maris: 19. desuper et paulo a latere interiori, 20. a latere exteriori, 21. ab imo adspectae.

Fig. 22—24. *Epiblemum latidens*: 22. Pars tibialis palpi dextri ab imo visa. 23. Bulbus genitalis dexter. 24. Partes tibialis et tarsalis palpi dextri a latere exteriori visae.

Fig. 25—27. *Ergane albifrons*: 25. et 26. Partes tibialis et tarsalis palpi sinistri maris ab imo et paulo a latere exteriori (25), a latere exteriori (26) visae. 27. Epigyne.

Fig. 28—29. *Attus viduus*, mas: 28. Partes tibialis et tarsalis palpi dextri ab imo. 29. Eiusdem palpi partes patellaris tibialis tarsalis a latere exteriore adspectae.

Fig. 30—33. *Dendryphantes Thorellii*: 30. Partes patellaris tibialis tarsalis palpi dextri maris a latere exteriore visae. 31. Eiusdem palpi partes tibialis et tarsalis. 32. Epigyne. 33. Abdomen feminae.

Fig. 34. *Attus Godlewskii*, epigyne.

Fig. 35. *Attus albolineatus*, pars tibialis et tarsalis palpi sinistri.

Fig. 36. *Marptusa Dybowskii*, epigyne.

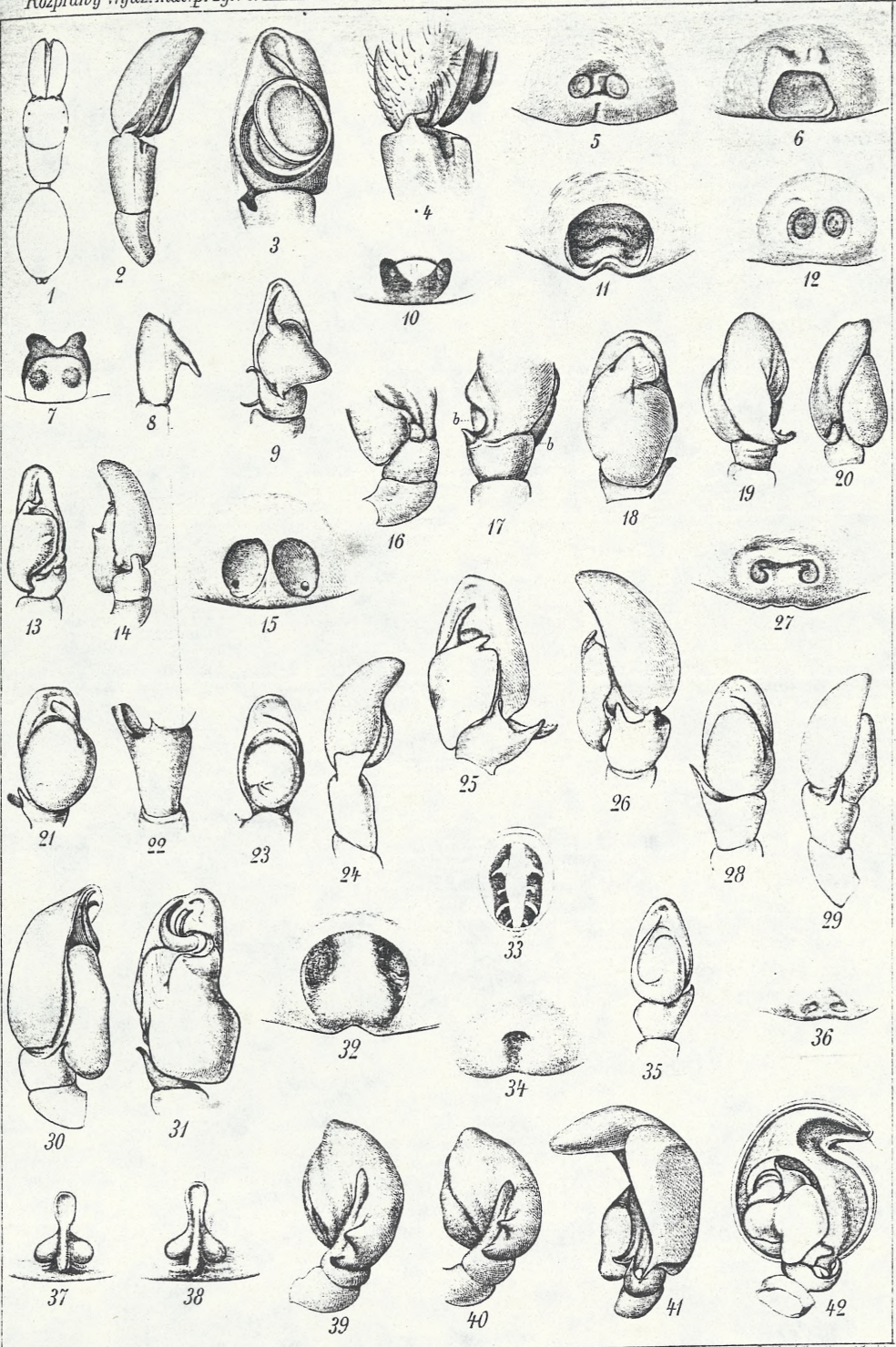
Fig. 37—40. *Pellenes tripunctatus*: 37. Epigyne exempli Polonici. 38. Epigyne exempli Sibirici. 39. Partes patellaris tibialis tarsalis palpi sinistri maris prope Kułtuk inventi. 40. Partes respondententes maris in Polonia capti.

Fig. 41, 42. *Marptusa Dybowskii*, mas: partes patellaris tibialis tarsalis palpi sinistri: a latere exteriore (41) et ab imo (42) visae.









Autor del. ad. nat.

Del. Scud. J. van der Schueren, Scud. 1870



- Liecki: Zachowanie się siły elektrobodźczej i pobudliwości przeciętego nerwu  
 żaby, lex. 8° str. 28. Cena 40 ct.  
 Badania doświadczalne nad sprawą wydzielania w jelicie cienkim, lex. 8°  
 str. 5. Cena 60 ct.
- Kowalski: O prawie zgodności termodynamicznej w zastosowaniu do roztwo-  
 rów rotrojących, lex. 8° str. 5. Cena 10 ct.
- Kretkiewski: O funkcjach równych co do wielkości i różnych co do natury,  
 lex. 8° str. 3. Cena 10 ct.  
 O pewnej tożsamości, lex. 8° str. 4. Cena 10 ct.
- Kreulz: O przyczynie błękitnego zabarwienia soli kuchennej, lex. 8° str. 13.  
 Cena 25 ct.
- Mars: O złośliwym gruczolaku macicy (*Adenoma destruens uteri*) (z jedną  
 tablicą) lex. 8° str. 15. Cena 50 ct.
- Merlens: Przyczynek do rachunku całkowego, lex. 8°, str. 14. Cena 20 ct.  
 O zadaniu Mal'fattego, lex. 8°, str. 26. Cena 35 ct.
- Natanson: Studya nad teorią rozтворów, lex. 8° str. 38. Cena 50 ct.  
 O znaczeniu kinetycznym funkcji dysypacyjnej, lex. 8°, str. 10. Cena 20 ct.
- Niedzwiecki: Przyczynek do geologii pobraża karpackiego w Galicyi zachod-  
 niej, lex. 8°, str. 13. Cena 20 ct.
- Niementowski: Przyczynek do charakterystyki związków diazamidowych  
 lex. 8° str. 21. Cena 30 ct.  
 Syntezy pochodnych chinoliny, lex. 8° str. 31. Cena 40 ct.  
 Syntezy związków chinazolinowych, lex. 8°, str. 15. Cena 25 ct.
- Osbaum: Materiały do embryologii i histologii równonogów (*Isopoda*) (z 6  
 tablicami) lex. 8° str. 99. Cena 1 złr. 50 ct.  
 Przyczynek do kwestyi powstawania śródbłonek i ciałek krwi, lex. 8°, str.  
 56, z 3 tablicami. Cena 1 złr.
- Plearski: Uwagi nad ciepłem właściwym przy stałej objętości mieszaniny cie-  
 czoj pary, lex. 8° str. 4. Cena 10 ct.  
 Nowy sposób całkowania pewnych równań różniczkowych pierwszego rzędu  
 o dwu zmiennych, lex. 8° str. 11. Cena 20 ct.
- Olszewski i A. Witkowski: O własnościach optycznych ciekłego tlenu  
 z 2 rycinami, lex. 8° str. 4. Cena 10 ct.
- Pawlewski: O chlorowęglenie etylowym lex. 8° str. 7. Cena 20 ct.  
 Z teoryi rozтворów (z dwiema figurami w tekście), lex. 8° str. 20. Cena 30 ct.
- Piotrowski: Badania nad pobudliwością i przewodnictwem nerwów, lex. 8°  
 str. 14. Cena 20 ct.  
 O wahanu wstecznym przy pobudzaniu różnych miejsc tego samego nerwu,  
 lex. 8° str. 31. Cena 25 ct.
- Puzyna: O wartościach funkcji analitycznej na okręgach spółśrodkowych  
 z kołem zbieżności jej elementu, lex. 8° str. 51. Cena 65 ct.
- Raciborski: Przyczynek do flory retyckiej Polski (z tablicą), lex. 8° str. 16  
 Cena 50 ct.  
 Permokarbońska flora karniowickiego wapienia (z trzema tablicami), lex. 8°  
 str. 42. Cena 30 ct.  
 Flora retycka w Tatrach (z jedną tablicą) lex. 8° str. 18. Cena 50 ct.  
 Desmidiya zebrane przez Dr. E. Ciastonia w podróży na około ziemi (z 2 ta-  
 blicami), lex. 8° str. 32. Cena 70 ct.  
*Pythium Dictyosporum*, nieznaný pasorzyt skrętnicy (*Spirogyra*) z tablicą,  
 lex. 8° str. 9. Cena 30 ct.  
 Flora retycka północnego stoku gór świętokrzyskich (z pięcioma tablicami),  
 lex. 8° str. 35. Cena 1 fl.
- Chromatofilia jąder worka zarzątkowego, lex. 8° str. 20. Cena 30 ct.  
 Przyczynek do morfologii jądra komórkowego nasion kiełkujących (z jedną  
 tablicą), lex. 8° str. 11. Cena 20 ct.
- Cycadeoidea *Niedzwiedzki*. *Nov. Sp.* (z dwiema tablicami), lex. 8° str. 10.  
 Cena 25 ct.

