

1314

Staubauer

Odbitka z czasopisma Polskiego Towarzystwa Przyrodników im. Kopernika

KOSMOS XXXV.

1911.

Przegląd wodolubków (Philydrus) Polski

[Synopsis des espèces Philydrus de Pologne],

(z 1 rysunkiem w tekście)

napisał

JAROSŁAW ŁOMNICKI.



L W Ó W,

I. ZWIĄZKOWA DRUKARNIA WE LWOWIE, UL. LINDEGO L. 4.

1911.

Handwritten notes:
Sep. 16 1911.
01 90 49
M.P.

*Janie Hilwiniemu Panu
Symonowi Tenentsumowi
z wyrazami pozdrowienia*

Odbitka z czasopisma Kosmos zeszyt 3—6 z r. 1911.

autor



Przegląd wodolubków (Philydrus) Polski

[Synopsis des espèces Philydrus de Pologne],

(z 1 rysunkiem w tekście)

napisał

JAROSŁAW ŁOMNICKI.

W opracowaniu wodolubków, zamieszkujących wody ziem polskich, oparłem się na zbiorze chrząszczów Muzeum im. Dzieduszyckich, nadto zwróciłem pilniejszą uwagę na owady z tego rodzaju podczas wycieczek własnych; pomocny mi też był własny mój zbiorek, zawierający pozakrajowe okazy wodolubków.

Z dzieł, zawierających opisy form fauny europejskiej, miałem do dyspozycji obok paru dawniej wydanych faun całego rzędu chrząszczów, obejmujących terytoryalnie więcej ograniczone obszary, monografię *Kuwert*¹⁾ i dzieło *Ganglbauer*²⁾. Z najnowszej literatury, odnoszącej się do tego przedmiotu, posiada dzieło *Reitter*³⁾ przegląd wodolubków. Nową cechą, służącą do oddzielenia *Philydrus quadripunctatus* Hrbst. od *Ph. bicolor* F. i *testaceus* F., wprowadzoną przez tego autora, jest wielkość kąta barkowego pokryw, który jest według niego prawie prosty u pierwszego gatunku, a szeroko zaokrąglony u dwóch następnych. Różnicę tę jednak, trudno uchwycić, pomijam w moim kluczu, natomiast wprowadzam liczby wymiarowe dla całkowitej długości ciała, według własnych pomia-

¹⁾ A. Kuwert: Hydrophilidae I. Abth. Bestimmungstabellen der Coleopteren. XIX. Heft. Brünn. 1890.

²⁾ L. Ganglbauer: Die Käfer von Mitteleuropa T. IV. cz. 1. Wien 1904.

³⁾ E. Reitter: Fauna germanica. T. II. Stuttgart 1909.

rów, nieco odmienne od liczb podanych przez Ganglbauera, gdyż największe okazy materiału, którym rozporządzałem, okazały większą długość od największych okazów tego autora; uwzględniłem też dawniejsze pomiary Kuwerta. Nadto dla zaznaczenia nieco odosobnionego stanowiska *Philydrus frontalis* Erichs. w systemie, tworzę dla niego osobny podrodzaj, wreszcie wprowadzam w ugrupowaniu gatunków *Philydrus* s. str. małą zmianę, mianowicie umieszczam *Ph. hamifer* Ganglb. w pobliżu *quadripunctatus* Hbst., gdzie niewątpliwie należy.

W podrodzaju *Philydrus* można śledzić wygodnie genealogię rozkładu barw szczególnie na nadgębiu: w szeregu *fuscipennis-quadripunctatus-bicolor* albo *fuscipennis-quadripunctatus-testaceus* jest tak, że każdy dany gatunek ma samice zgodną w rozkładzie barw nadgębia z samcem gatunku poprzedzającego, samiec zaś danego gatunku okazuje się w nowym ubarwieniu o ciemnej plamie więcej ograniczonej, które to ubarwienie powtarza się znowu u samicy gatunku następującego. *Ph. hamifer* przedstawia w ubarwieniu odrośl ogniwa *quadripunctatus* z tendencją ku *bicolor*.

Klucz do gatunków środkowoeuropejskich.

W kluczu tym po każdym gatunku podany jest spis miejscowości kraju prawie wyłącznie tych tylko, z których okazy miałem przed sobą w czasie układania klucza. Obok tego podaję dla gatunku, którego brak z kraju w Muzeum im. Dzieduszyckich, miejscowości krajowe na podstawie literatury. Obfity materiał podany w sprawozdaniach Komisji fizyograficznej nie został jeszcze wyzyskany; spodziewam się to uczynić dopiero po rewizji wodolubków, zawartych w Muzeum Komisji fizyograficznej.

1. Głaszczki szczękowe¹⁾ mniej więcej tak długie jak rożki, ostatni człon tych głaszczek od przedostatniego w długości tylko bardzo mało się różni. Pokrywy ku końcom z regularnymi rzędami grubszych punktów wśród punktowania zwyczajnego *Subg. Enochrus* Thoms.

¹⁾ W dalszym ciągu tylko o tych głaszczkach (nie zaś o wargowych) jest mowa.

Jajowaty, mocno wypukły, zresztą w postaci zmiennej, z wierzchu (z wyjątkiem ciemnych mniej lub więcej wyraźnych: czterech plamek przedplecza, plam barkowych i szeregów czarnych plamek w miejscu rzędów grubszych punktów pokrywy) żółty z głową czarną, jednak nadgębie przed oczyma ma po obydwu bokach po jednej trójkątnej żółtej plamie. Spodem czarny. Głaszczki szczękowe żółte z czarnymi końcami. Dość silnie i gęsto punktowany. Długość ciała 4·2—5·2 mm. 1. *melanocephalus* Oliv.

Kraków (Dębniki), Gródek Jagielloński, Lwów (Wulka), Pieniaki (Gal. Wsch.), Litwa.

- Głaszczki szczękowe, znacznie dłuższe od rożków, ostatni człon tych głaszczek o wiele krótszy od przedostatniego 2.
- 2. Ciało zwykle krótsze niż na 4 mm, po największej części przedplecze nie ma po bokach wśród zasadniczego punktowania większych punktów, ustawionych w wyraźne rzędy, prostopadle do brzegu bocznego skierowane [gdy zaś wyjątkowo długość osiąga 4·5 mm i jawią się na przedpleczu rzędy grubszych punktów, wtedy pole pokrywy między szwem a rowkiem przyszwowym odbija znacznie ciemniejszą barwą od reszty pokrywy].

Subg. Methydrus Rey.

Ciało podłużnie jajowate i średnio wypukłe. Spód ciała czarny 3.

- Ciało zwykle dłuższe niż na 4 mm, przedplecze ma po bokach po dwa prostopadle do brzegu skierowane szeregi grubszych punktów. Pole między szwem pokrywy, a rowkiem pokrywowym nie ciemniejsze od reszty wierzchu pokrywy. [Gdy wyjątkowo ciało krótsze niż na 4 mm, wtedy głaszczki szczękowe całkiem żółte]. 4.
- 3. Końcowy człon głaszczek cały czarny aż do końca. Ciało z wierzchu jaśniej lub ciemniej kasztanowate, z polem pokryw między szwem a rowkiem przyszwowym często ciemniejszym, przedplecze smolnoczarne, po brzegach czerwono-brunatne, głowa czarna z bokami nadgębia najczęściej czerwono-brunatnymi. Wierzch ciała dość grubo i gęsto punktowany. Długość ciała 3—4 mm.

2. *minutus* Fab r.

Kraków (Kraków, Dębniki, Borek Fałęcki, Rybaki), Gródek Jagielloński, Bartatów (Gal. Wsch.), Lwów (Lwów, Nowy Świat, Wulka, Las Węgliński cz. Pohulanka, Hołosko, Snopków, Lesienice, Kleparów), Poturzyca (Gal. Wsch.), Radwańce (Gal. Wsch.), Niesłuchów (Gal. Wsch.).

- Końcowy człon głaszczek, choć nawet w środku przyciemniony, ma koniec żółty. Ciało wierzchem brudnożółte, pole pokrywy między szwem a rowkiem przyszwowym mocno przyćmione, na zewnątrz od tego pola na każdej pokrywie jaśniejsza smuga, przedplecze po środku mniej rozległe przyćmione, niż u *minutus*; ciemna część rozciąga się pomiędzy czterema plamkami wierzchu przeplecza. Głowa czarna, jednak nadgębnie przed oczyma ma po obydwu bokach po jednej wielkiej trójkątnej żółtej plamie. Przedplecze i pokrywy nie tak gęsto punktowane jak u *minutus*. Długość ciała 2·7—4·5 mm 3. *coarctatus*, Gredl.

Lwów, Podhorce (k. Stryja), Wertelka (Gal. Wsch.).

4. Pokrywy silnie i gęsto punktowane, bez wyraźnych podłużnych szeregów grubszych punktów. Przeciętnie stosunkowo nieco podłużniej jajowaty i nieco mniej wypukły niż *Enochrus* Thoms . . . Subg. *Pseudenochrus* nov. Pokrywy kasztanowate, przedplecze smolno-czarne, po brzegach kasztanowate. Głowa czarna, u samicy (która ma pazurki stóp przednich łukowato zgięte) tylko po bokach nadgębna i to nie zawsze kasztanowata; u samca (który ma pazurki stóp przednich hakowato zagięte) są: cały przód nadgębna i jego boki, oraz warga górna kasztanowate. Spód czarny, Długość ciała 4·5—6 mm.

4. *frontalis* Erichs.

Od *quadripunctatus*, z którym można go na podstawie samego opisu łatwo pomieszać, różni się jeszcze ciałem wypuklejszem, krótszem i szerszem, punktowaniem górnej strony głębszem, silniejszym i gęstsze, mniej wyraźnymi grubszymi punktami wśród zasadniczego punktowania ku bokom przedplecza, wreszcie pazurkami przednich stóp samca o wiele słabszymi, z zębem o wiele mniejszym (ex Ganglb.). Okolica Warszawy, Lwów (Lwów, Hołosko), Bartatów (Gal. Wsch.).

— Pokrywy słabiej punktowane; wśród zasadniczego punktowania z podłużnymi, nieregularnymi rzędami grubszych punktów (te rzędy przedstawiają morfologiczne równoważniki żyłek skrzydła: cubitus, media i sector radii).

Subg. Philydrus s. str. . . 5.

5. Wargę górną u ♂ tak jak u ♀ czarna. Przeciętnie stosunkowo węższy od poprzedzającego i od następnego gatunku. Wypuklejszy i ciemniejszy od *quadripunctatus* nieco drobniej i rzadziej od niego punktowany. Pokrywy z wierzchu jaśniej lub ciemniej ciemnobrunatne a nawet czasem smolnoczarne, brzegi pokryw, a najczęściej i ich nasada szczególnie koło tarczki jaśniejsze, czerwobrunatne lub żółtobrunatne. Na barkach z każdej strony u jaśniejszych okazów po jednej (zwykłej u wodolubków) wyraźnej czarnej plamce podłużnej. Przeplecze u samic po środku czarne, po bokach szeroko, z przodu, albo wcale nie, albo tylko wąziutko czerwobrunatno lub żółtobrunatno obrzeżone. U samców przedplecze często mniej rozległe, po środku tylko ciemnobrunatne lub czarne i wtedy występują czasem cztery czarne plamki, zwykłe u wodolubków, wyraziściej. Głowa jest czarna, po bokach nadgębia zawsze (u samców zwyczajnie szerzej, u samic wężej) czerwobrunatna lub żółtobrunatna. Koniec głąszczek szczykowych przyémiony, albo czarny. Spód ciała czarny. Długość ciała 4—55 mm. 5. *fuscipennis* Thoms.

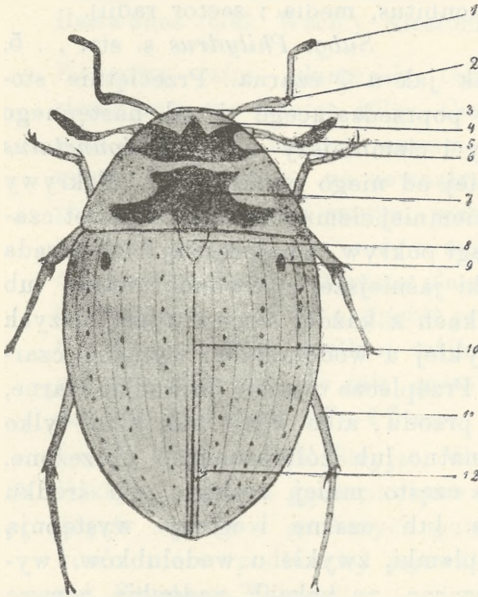
Okolica Warszawy, Tatry, Janów (k. Lwowa), Lubaczów (Gal. Wsch.), Lwów (Lwów, Nowy Świat), Poturzyca (Gal. Wsch.), Wertelka (Gal. Wsch.).

— Wargę górną u samców, które poznaje się po silnie hakowato zgiętych pazurkach stóp przednich, przynajmniej w części żółta. Wierzch ciała jaśniejszy niż u *fuscipennis*, gdy zaś jest także ciemny, wtedy końce głąszczek nie są poczernione. 6.

6. Trzeci od końca (t. j. drugi od początku) człon głąszczek szczykowych całkiem żółty; ciało węższe 7.

— Trzeci od końca (t. j. drugi od początku) człon głąszczek szczykowych z wyjątkiem początku i końca, albo przynajmniej po środku dolnej strony zaczerniony; ciało szersze 10.

7. Ciało krótsze, punktowanie pokryw gęstsze, czoło całkiem czarne, koniec głaszczek szczękowych czarny; gdy zaś wyjątkowo czoło posiada żółtawe plamy, i koniec głaszczek



Philydrus quadripunctatus Herbst ♂ z wierzchu, silnie powiększony: 1. człon końcowy głaszczek szczękowych, 2. człon drugi (t. j. trzeci od końca) tychże głaszczek, 3. warga górna, 4. nadgębnie czyli nadustek (epistoma), 5. rózek, 6. czoło (po bokach czoła jaśniejsze oczy), 7. przedplecze, 8. tarczka, 9. plamka barkowa pokryw, 10. szew pokryw, 11. podudzie czyli piszczel, 12. rowek przyszwowy pokryw. Nadto widać na każdej pokrywie prócz gęstego punktowania zasadniczego, szeregi punkcików dolnej strony pokrywy w postaci gęsto stojących ciemnych, mniej lub lepiej widocznych linii. Trzy szeregi grubszych punktów każdej pokrywy odpowiadają jako najstarsze (paleozoiczne) elementy skulptury żyłkom: *cubitus* (najbliższy od szwu), *media* (drugi od szwu) i *sector radii* (trzeci szereg).

czarne są na pokrywach: po jednej podłużnej plamce barkowej a niekiedy po 8 szeregów plamek większych ku końcom pokryw; na środku przedplecza: cztery w czwo-

szczękowych nie jest ciemniejszy, wtedy przód przedpiersia opatrzony jest dość długim wyrostkiem, w dół skierowanym, z końcem hakowato wprzód wygiętym 8.

- Ciało dłuższe, punktowanie pokryw rzadsze. Koniec głaszczek szczękowych nie czarny. Przedni brzeg przedpiersia w środku co najwyżej w krótki, trójkątny koniec wyciągnięty . . . 9.

8. Przedni brzeg przedpiersia w środku co najwyżej w krótki, trójkątny koniec wyciągnięty, bez hakowatego wyrostka. Cała tylna część głowy aż do szwu nadgębnia czarna. Koniec głaszczek szczękowych czarny. Ciało jajowate miernie wypukłe, z wierzchu nieco silniej i gęściej niż u *fuscipennis* punktowane. Z wierzchu brunatnawo - żółty;

robok ustawione punkty, z którymi często łączy się wielka plama środkowa, pomiędzy nimi się rozciągająca. U ♀ całe nadgębie z wyjątkiem boków brunatnawożółtych czarne i warga górna czarna, u ♂ zaś nie tylko warga górna brunatnawożółta, ale i całe nadgębie z wyjątkiem czarnej plamy w tylnym jego kącie. Długość ciała 4—5,5 mm.

6. *quadripunctatus*, Herbst.

Okolica Warszawy, Kraków, Gródek Jagielloński, Bartatów, (Gal. Wsch.), Lwów (Lwów, Pasieki, Wulka, Bogdanówka, Węgliński Las), Poturzyca (Gal. Wsch.), Bucyki (Podole), Mikuliczyn (Karpaty).

- Przedni brzeg przedpiersia w środku opatrzonej dość długim, wdół skierowanym, końcem hakowato wprzód przegiętym wyrostkiem, który jest na przedniej stronie uwłosiony. Albo cała tylna część głowy aż do szwu nadgębia czarna, albo (częściej u ♂ niż u ♀) na czole dwie żółte lub czerwobrunatne plamy. Głaszczki szczękowe z lekko tylko przyćmionym końcem, także środkowa plama przedplecza a u ♂ i plamka nadgębia nie tak mocno czarne jak u *quadripunctatus*, z którym zresztą zgadza się w innych cechach. Długość ciała: 4,3—5 mm . 7. *hamifer* Gn glb.

Dziś jako relikwyt nad jeziorem Neusiedlerskiem sięgał w czasie późnego pleistocenu w ziemie nasze, gdyż w materyale wodolubków pleistocenijskich ze Staruni (Gal. Wsch.) znalazłem również ten gatunek.

9. Górna powierzchnia ciała brunatnawożółta, pokrywy z ciemną plamką barkową, czasem mało (♂) wyraźną i często z szeregiem ciemniejszych małych punkcików (♀) po brzegach bocznych i ku końcom pokryw. Przedplecze z czterema w czworobok ustawionymi drobnymi plamkami, pośrodku lekko ciemniej marmurkowane (u jednego ♂ przednie plamki połączone czarną cienką przepaską, która poza nimi symetrycznie wygina się z obydwu stron ku przodowi, a na zewnątrz od niej z każdej strony wielka czarnawa smuga, w przedniej części sierpowata i tam wklęsłością otwarta ku brzegowi). Czoło u samicy w tylnej części z dwiema oddzielnymi ciemniejszymi plamkami, których granice czasem są zatarte przez zawsze występujące mniej lub więcej wyraźne ciemne przymglenie tylnej i środko-

wej części czoła. To przymglenie przechodzi na środek nadustka i przedłuża się w pośrodkowej, ku przodowi wygasającej smudze nadustka; najjaśniejsze są boki nadgębia przed oczyma; u ♂ tylko tylna część czoła wyraźnie ciemniejsza. Warga górna u ♀ czarna, albo brunatna, u ♂ żółta. Koniec głąszczek szczękowych nie zaczerwieniony. Spód ciała czarny, ale uda mają żółte kolana i podłużną żółtą smugę w górnej swej części. Także podudzia (piszczele) i stopy są brunatnawe. Długość ciała: 5·5—7 mm (wyjątkowo w Skandynawii długość ciała może wynosić tylko 3·3 mm, jak wynika z pomiaru podanego przez Kuwert a l. c. pag. 51, dla *maritimus* Thoms., która to nazwa jest synonimem *bicolor*, Fabr. według Ganglbauera l. c. pag. 247) 8. *bicolor*, Fabr.

Jest to gatunek solankowy i nadmorski. Gdańsk (podany stamtąd jako *torquatus*, Marsh. przez Kuwert a l. c. pag. 49., nazwa ta jednak jest synonimem *bicolor*, Fabr. według Ganglbauera l. c. p. 247.), Ciechocinek (= *vultur*, Kuwert, l. c. pag. 42.), Siwa Woda pod Szklm w Gal. Wsch. (Kosmos, R. XXXV., str. 1048; podany także przez dra Grochmalickiego).

Przy opisie pomocne mi były okazy własne, które zebrałem w Dobrudży nad Czarnym Morzem w Konstanzu.

Uwaga: *Philydrus vultur* podaje Kuwert z miejscowości: „Ciechocinsk. Russische Salzsteppen“. Mnie się zdaje nie ulegać wątpliwości, że chodzi o nasz Ciechocinek (pomyłka drukarska?). Opis wskazuje, że z gatunków krajowych może to być tylko świeżo wylęgły ♂ *Philydrus bicolor*, Fabr.

- Górna powierzchnia ciała ciemna. Czoło w większym rozmiarze, albo aż do szwu nadgębia całkiem czarne, środkowa część (discus) przedplecza po największej części rozlegle ciemna, pokrywy ciemne, czerwawobrunatne lub brunatne, tylko po bokach jaśniejsze, uda aż po czerwawo końce całkiem czarne, podudzia brunatnoczerwone, u nasady często czarniawe, stopy rdzawoczerwone. Żyje na brzegach morskich w zachodniej części Europy środkowej i w obszarze Śródziemnomorskim. (ex Gnglb. Długość ciała 5 mm *var. halophilus*, Bed.

Nieznana mi rasa, do fauny naszej nie należy.

10. Ciało stosunkowo krótsze i szersze, niż u innych gatunków *subg. Philydrus, s. str.*, wypuklejsze niż u *bicolor* i z wierzchu tak delikatnie jak u tego gatunku punktowane, ale nieco gęściej, większe i z wierzchu o wiele delikatniej punktowane niż u *quadripunctatus*. Z wierzchu brunatnawożółty. Czoło całkiem czarne. Nadgębie u samca albo z tłem całej powierzchni się zgadza, albo tylko w tylnym klinie czarne lub przyćmione; — ciemniejsza albo czarna ta plama nadgębia wówczas ku przodowi szybko się zwęża i wykańcza; u samicy zawsze nadgębie ciemno lub czarno uplamione, zwężająca się jednak ku przodowi plama sięga nieco dalej, albo ku przodowi szeroko się zaokrągla, nie dochodząc jednak do samej wargi. Warga górna u samca przynajmniej w znacznej części żółta; u samicy czarna, albo częściowo żółta; głaszczki po środku trzeciego od końca członu zaczernione, przy końcu ostatniego przyćmione, albo nieprzyćmione. Przedplecze ma zwykle u wodolubków cztery punkty, między którymi słabiej lub silniej jest przyćmione, czasem nieprzyćmione; pokrywy z szeregiem czarnych plamek u końców i z boków, także z plamką barkową. Spód czarny. Uda albo całkiem czarne, z czerwonymi kolanami, albo po części czerwone, piszczele i stopy czerwone. Długość ciała 5·5—7 mm.

9. testaceus, Fab r.

Gródek Jagielloński, Lwów (Lwów, Krzywczyce), Pieniaki. (Gal. Wsch.), Wertelka (Gal. Wsch.), Bucyki (Podole).

- Szeregi punktów spodu pokryw widoczne z wierzchu w postaci ciemnych linii. Brunatny. Długość ciała: 6 mm (ex Kuw.). *ab. lineatus, Ku w.*

Ponieważ innych różnic, prócz wyżej podanych, między tą formą, a typową nie znam i nic mi nie wiadomo o różnicy w rozsiadleniu, przeto idąc za Reitterem (l. c. p. 363.) podaję tę formę jako odmianę (*aberratio*), a nie rasę (*varietas*). Możliwe jest jednak, że jest to po prostu tylko synonim gatunku *testaceus, Fab r.*

Okazuje się, że wszystkie gatunki fauny środkowej Europy żyją, albo żyły do niedawna na ziemiach polskich.

Chociaż wodolubki trudne są niewątpliwie do oznaczania, to jednak bliższe obznajomienie się z nimi okazuje, że mimo chwiejności pewnych cech, służących do odróżniania, jako gatunki dobrze są odgraniczone. Spodziewam się wiele jeszcze po ściślejszem zbadaniu punktowania zasadniczego, które wraz z innymi cechami bardziej jeszcze może ułatwić odróżnianie form poszczególnych.

Także kwestya ogólnej postaci, dająca się rozwiązać tylko pomiarami, nie jest tu przedstawiona na podstawie własnych studyów. Pewne liczby, odnoszące się do tego pytania, są podane u Kuwerta, sądzę jednak, że przydałyby się w tym celu liczniejsze dla każdego gatunku pomiary; wtedyby dopiero można twierdzić śmiało, że n. p. *Enochrus melanocephalus*, Oliv. w obszarze rozszedlenia od północy ku południowi staje się coraz krótszym, albo, że *Pseudenochrus frontalis* Er. jest grubszy od gatunków *Philydrus* s. str.

ZUSAMMENFASSUNG.

Es liegt hier eine Uebersicht der *Philydrus*-Arten der polnischen Fauna vor. Den Beschreibungen lagen die Kuwerts *Hydaophilidenmonographie*, *Ganglbauers Werk* und die *Sammlungen hauptsächlich des Dzieduszyckischen Museums* zu Grunde. Auf Grund eigener Messungen führt der Verf. manche neue Maximalwerthe für die totale Körperlänge an. Für *Philydrus frontalis*, Er. wird ein neues Subgenus: *Pseudenochrus* mit den Merkmalen dieser Art gebildet; in der Gruppierung der Arten des echten *Philydrus*, wird *Philydrus hamifer*, Gnglb. zwischen *quadripunctatus* und *bicolor* gestellt als ein Seitenspross des *quadripunctatus*-Stammes in der Entwicklungsreihe der Epistomzeichnung der *fuscipennis*-*bicolor*-Reihe mit der Entwicklungstendenz nach der Richtung des *bicolor*.

Die oben genannte Entwicklungsreihe beginnt mit dem *fuscipennis*, wo ♂ und ♀ wenig in dieser Beziehung von einander abweichen, *quadripunctatus* ♀ zeigt die Epistomzeichnung des *fuscipennis* ♂, *quadripunctatus* ♂ erscheint in einer neuen Zeichnung, wo die schwarze Makel kleiner wird und diese Zeichnung geht auf das Weibchen des *bicolor* über, während das *bicolor* ♂ bereits ganz gelbes Epistoma zeigt.

Philydrus vultur Kuw. (Best. Tab. d. eur. Coleopt. XIX. p. 42.) von Ciechocinek in Polen (nicht aber Ciechocinsk! in der russischen Salzsteppe) wird nach Kuwerts Beschreibung, als das frisch ausgeschlüpfte ♂ *bicolor* Fabr. gedeutet. (Type nicht gesehen!).

Die Arten der Gattung betrachtet der Verf. trotz der Schwierigkeit der Bestimmung (beim Variieren der Merkmalen, die eben zur Bestimmung dienen) als gut abgegrenzt. In der Darstellung der sehr wichtigen Grundpunktierung folgt der Verf. den Vorgängern; auch die Darstellung der allgemeinen Form wird hier nicht auf Grund origineller Messungen erörtert. Wenn man zahlreiche diesbezügliche Zahlen besitzen wird (einige findet man schon beim Kuwert), damals wird man auf festerer Grundlage gestützt behaupten können, dass z. B. *Enochrus melanocephalus*, Oliv. vom Norden gegen Süden zu kürzer wird, oder dass *Pseudenochrus frontalis* Erichs. breiter ist als die *Philydrus*-Arten s. str.

Die Punktreihen des *Philydrus* s. str. werden als Homologa der Adern: *Cubitus*, *Media* und *Sector radii* gedeutet.

We Lwowie, d. 15. lutego 1911 r.



Faint, illegible text, likely bleed-through from the reverse side of the page.



