



<http://rcin.org.pl>

I. 0881

# WYDAWNICTWA KSIĘGARNI M. ARCTA

WARSZAWA, NOWY ŚWIAT № 35.

- Atlas geograficzny. Części świata:* I. Ogólna mapa — 30  
*Atlasik do geografii fizycznej.* 18 mapek hydroorograficznych, plastycznych (relief). — 25
- Demby St.* Łany Ojczyście. Wyjątki z pism autorów polskich. Cz. I. Ojczyzna. — Miłość Ojczyzny. — Poświęcenie. — Bohaterstwo, w opr. ozd. 1 20  
 — Łany Ojczyście. Cz. II. Czyn. — Obowiązek. — Język Ojczysty — Mistrze słowa, w opr. ozd. 1 20  
 — Łany Ojczyście. Cz. I i II razem, w opr. ozd. 2 —
- Gloger Z.* Geografia historyczna ziem dawnej Polski, z 63 autentycznymi rycinami. 1 30
- 
- Janowski Al.* Nasz Plac. Książka krajoznawcza dla dzieci polskich. Z rysunkami M. Wisznickiego, w opr. 1 35  
 — Wycieczki po Kraju, z licznymi rycinami i mapami. Cz. I. Kielce, Chęciny, Góry Ś-to Krzyskie. Radom. Wyd. III. — 40  
 — Cz. II. Opatów, Ujazd, Klimontów, Ossolin, Sandomierz. Wyd. II. — 40  
 — Cz. III. Puławy, Kazimierz, Janowiec, Nałęczów. Wyd. II. — 40  
 — Cz. IV. Na szlaku nowej kolei Warszawa — Kalisz: (Łowicz, Łódź, Sieradz). — 40
- 
- Jezerski W.* Zarys geografii ziem polskich. Z mapą podług prof. Romera, w opr. — 75
- Koszutski St.* Geografia gospodarcza Polski, Bogactwo i wytwórczość. — —
- Laganowski St.* Ziemia w opisach i obrazach. Wypisy geograficzne. Wyjątki z podróży, prac geograficznych i przyrodniczych. Cz. III. Europa. Z 92 rycinami, w opr. 2 50  
 (100 × 94). rb. 1,20, na płótnie 4 —
- Nałkowska Anna.* Geografia Polski, z 77 rysunkami. Wyd. IV, przejrzone i poprawione, kart. 1 —
- Staszic St.* Przestrogi dla Polski z teraźniejszych politycznych Europy związków i z praw natury wypadające. — O statystyce Polski. Krótki rzut wiadomości potrzebnych tym, którzy ten kraj chcą oswobodzić i tym, którzy w nim chcą rządzić. — Charakterystykę skreślił Dr. T. Grabowski. — 60
- Tymieniecki K.* Rozwój terytoryalny Polski. — 25
- Wakar W.* Ludność polska. Ilość i rozprzestrzenienie. Z mapami. — 60  
 — Mapa statystyczna ludności polskiej na ziemiach Rzeczypospolitej Polskiej. — 30
- Wasilewski L.* Śląsk Polski. Szkic historyczny. — 40

Do nabycia we wszystkich księgarniach.



# PAMIĘTNIK FIZYOGRAFICZNY

Tom XXIII wydany w 1916 r.

*Zawiera następujące działy opracowane przez:*

- w dziale **Meteorologii**, Wł. Gorczyńskiego i St. Kosińska;  
„ **Zoologii**, Z. Federowicza, J. Domaniewskiego, Prof. dr. B. Dybowskiego, L. Hildta;  
„ **Botaniki**, Dr. Józefa Trzebińskiego, S. Dziubaltowskiego, Z. Zweigbaumównę;  
„ **Archeologii**, W. Szukiewicza, M. Wawrzeńckiego;  
pod redakcją **Kazimierza Stołyhwy**.

==== Cena tomu rb. 5. — ====

Do nabycia w Administracji Wydawn. Pol. Tow. Krajoznaw

## ●●Wypożyczalnia przezroczy●● Polskiego Tow. Krajoznawczego

posiada bogaty zbiór przezroczy (około 10000 sztuk) do odczytów i wykładów z dziedziny krajoznawstwa, geologii, nauk przyrodniczych, przemysłu etc. Wypożyczalnia posiada i wypożycza latarnie do przezroczy.

Warunki wypożycz. w Warszawie: 2 kop. od sztuki, rb. 1.— za latarnię na termin trzydniowy; na prowincję: 2 kop. od sztuki na termin 2 tygodniowy, rb. 1 za latarnię na tydzień.

**Otwarta codziennie w dni powszednie od g. 10 — 2  
i od 6 — 8 w.**

Cena KATALOGU WYPOŻ. PRZEZROCZY 50 kop.

# STANISŁAW SZALAY

//////// WARSZAWA, CHMIELNA 40. //////////

**APARATY FOTOGRAFICZNE**

i wszelkie przybory

**LATARNIE CZARNOKSIĘSKIE**

do odczytów

**PRZEZROCZA PRACOWNIA**  
i Wypożyczalnia

Wywoływanie, kopjowanie  
powiększanie zdjęć  
amatorskich.



TELEFON 20-28.

## NA WYCIECZKACH



SPECJALNE MAŁE I LEKKIE

**APARATY**

**NIE OBCIĄŻAJĄCE PODRÓŻY,**

podług nowych zasad skonstruowane wraz z odpowiednimi wskazówkami **zapewniając** odrazu **DOSKONAŁE ZDJĘCIA.** Ceny nader przystępne.

POLECA:

Warszawski Skład Fotograficzny  
**ERNEST NEUMANN**

Warszawa, Mazowiecka 6. Tel. 54-96.

Firma polska,  
egzystuje od r.  
1902.

# Kamienicę FUKIERÓW

w Rynku Starego Miasta położoną,

==== zwiedzać można codziennie. ====



Podwórze i winiarnia dla zwiedzających udostępnione w każdym czasie; piwnice zaś po uprzednim porozumieniu się.

# 1906 POLSKIE 1916 TOWARZYSTWO KRAJOZNAWCZE



INSTYTUT  
BADAŃ LITERACKICH PAN  
BIBLIOTEKA  
00-150 Warszawa, ul. Nowy Świat 77  
Tel. 26-68-63

## ROCZNIK VIII-X.

<http://rcin.org.pl>





. . . „Potrzeba nam wszystkiego, bo i ludzi i lokalu i pieniędzy, a choć nam brak wszystkiego, ani na chwilę nie wątpimy, że wszystko przy energii i woli znaleźć się musi, a poczynania nasze z czasem świetne uwieńczą rezultaty“.

Ze sprawozdania Zarządu

Sekcji Muzealnej Łódzkiego Oddziału P.T.K.

24.065

---

Druk. A. Pęczalskiego i Syna, Erywańska 2/4.

<http://rcin.org.pl>



# SPRAWOZDANIE

z dziesięcioletniej działalności P. T. K.

Referat v.-przewodzącego ALEKSANDRA JANOWSKIEGO

wyłożony na zebraniu Członków d. 6 Grudnia 1916 r.  
w wielkiej sali Muzeum Przem. i Rolnictwa.

Fatalna porażka na Dalekim Wschodzie i wstrząsy rewolucji zaskoczyły brutalną biurokrację rosyjską nie spodzianie więc uznała ona wtedy za konieczne złuzowanie ciężkich oków, dławiących ludy.

Skorzystała z tego nieśmiertelna dusza narodu polskiego i w żywym tempie rzuciła się ku pracy oświatowej i kulturalnej w duchu czysto narodowym na polach, leżących długo odłogiem, skutkiem fatalnego ucisku.

Rok 1906 niesie cały szereg zrzeszeń polskich, zakreślających sobie pracę nad podtrzymaniem i rozwojem ducha narodowego, a w szeregu stowarzyszeń, zalegalizowanych przez ówczesną Komisję do spraw związków i stowarzyszeń, 42 miejsce kolejne zajęło Polskie Towarzystwo Krajoznawcze.

Zatwierdzona w dn. 26 Października 1906 r. Ustawa Towarzystwa była względnie, jak na rządy rosyjskie w Polsce, dość rozległą i dozwalała na rozwinięcie pracy na niwie wielce zaniedbanej.

Niema zapewne w całej Europie narodu, któryby tak mało znał swój kraj, jak Polacy swoją Ziemię. Skreślona z programów szkolnych geografia i historia ojczyzna pozostawiły w umysłach polskich lukę, której nie mogło zapełnić wykształcenie domowe.

O ile przytem dzieje ojczyście żywo interesowały serca polskie, co jest bardzo zrozumiałe u pozbawione-

go wolności narodu, o tyle geografia, której przecież nie można było podać publiczności nawet w literaturze pięknej, została wypędzoną przez szkołę, zaniedbaną przez dom, obojętną dla ogółu.

W takich warunkach rozpoczynało swoją pracę Polskie Towarzystwo Krajoznawcze, zakreślając sobie w Ustawie dwa konsekwentnie wiążące się cele:

„Gromadzenie danych naukowych, dotyczących Ziemi Polskich“ i „szerzenie wśród ogółu, a szczególnie wśród młodzieży krajoznawstwa polskiego“.

Na takich dwóch szlakach rozwijało swą pracę Towarzystwo w ciągu dziesięciolecia, dążąc do rozbudzenia miłości kraju przez poznanie go.

Praca nie była łatwą: podejrzliwe oko administracji śledziło każdy krok, a często i paraliżowało zamierzenia; na zabiegi nasze koło budowy własnego domu pom. generał-gubernatora, Essen, odpowiedział groźbą zamknięcia Towarzystwa. Zaprojektowane wystawy Podhalańska i Kartograficzna nie otrzymały zatwierdzenia władz. Zabroniono prac wspólnie z młodzieżą, a paru słów objaśnienia do pokazu przezroczy z biegiem Wisły sam Generał-Gubernator zakazał.

Otrzeźwiawszy z przerażenia, biurokracja zaczęła żałować swego liberalizmu i krępować pracę nawet w granicach zatwierdzonej ustawy. Podejrzliwość wzrastała, a jeden z dostojników mówił: „Krajoznawstwo? to ukryta propaganda polska, należałoby już raz zamknąć tę placówkę“.

Biurokracja wyczuwała ideę i orjentowała się w sprawie nie gorzej niż ogół polski, który o ile możliwości poparł usiłowania Towarzystwa i uznawał pożytek, a nawet konieczność tej pracy.

Dowodem tego jest rozkwit Towarzystwa przed wojną i żywe tętno życia nawet i w obecnej, niesłychanie ciężkiej chwili.

Obejrawszy się wstecz i zsumowawszy dokonaną pracę, Polskie Towarzystwo Krajoznawcze może z zadowoleniem przedstawić obrachunek planów, zebranych na zaniedbanej niwie i jak dożynkowy wieniec złożyć ten obrachunek ogółowi.

Atomami materji, z której powstaje Towarzystwo, są jego Członkowie. Z 40 Członków założycieli z pierw-

szego naszego zebrania doszło Towarzystwo do imponującej cyfry w roku 1913, gdy liczba Członków obejmowała ogółem 5722 osoby, z czego 2349 w Warszawie, a 3373 na prowincji.

Za wielki plus Towarzystwa należy zaliczyć pracę jego na prowincji, gdzie liczba oddziałów doszła do 30, a każdy z nich stanowił placówkę pracy kulturalno-oświatowej.

Dość powiedzieć, że w roku 1913 Towarzystwo posiadało na prowincji 15 Muzeów, że wygłoszono tam 167 odczytów, przy frekwencji 10822 słuchaczy, że urządzono 200 wycieczek przy udziale 5261 uczestników, a każdy, komu nie obce są stosunki prowincjonalne przyzna, że jest to nadspodziewanie obfity rezultat jednego roku. Ogółem w ciągu istnienia Towarzystwa wygłoszono na prowincji 566 wykładów dla 19594 słuchaczy. Zorganizowano też parę ciekawych wystaw.

Nie małą pomocą w pracach krajoznawczych na prowincji byli nasi Członkowie Korespondenci, których liczba przносиła setkę. Byli to bądź zasłużeni swymi pracami, bądź też sympatycy Krajoznawstwa, niosący chętnie swą pracę, czas, stosunki i wpływy dla urzeczywistnienia celów Towarzystwa. Nie brak nam było takich przyjaciół w bardzo odległych nawet zakątkach globu, gdzie zapędziły się liście jesienne emigracji polskiej, a więc w Kurytybie, Chicago, Symferopolu, Tambowie, Irkucku i in.

Obok działalności popularyzacyjnej prowincja pociągana była bądź do samodzielnych prac naukowych, bądź też do współdziałania w tym kierunku zamierzeniom Zarządu Głównego.

Wskazane w punkcie 2 § 1 Ustawy „gromadzenie danych naukowych z dziedziny Krajoznawstwa“ miało swój organ w Komisji Fizjograficznej, która powstała w dniu 27 Września 1911, a więc w 5-tym roku działalności Towarzystwa. Zgromadziła ona 62 osoby, pracujące na polu naukowym i wybrawszy zarząd, złożony z pp.: L. Krzywickiego, K. Kulwiecia, S. Lencewicza, J. Lewińskiego i K. Stołyhwy, ujęła ster naukowych prac Towarzystwa.

Ster taki bardzo był potrzebny, bo chociaż przedtem już Towarzystwo prace takie prowadziło od 1908 r.,

delegując specjalistów do badań fizjograficznych w dolinie Prądnika, Łysogórach, Zamoyszczyźnie, na jeziorach Kujawskich i in., chociaż od 1909 r. posiadało prowadzony przez p. Gorceżyńskiego Wydział Meteorologiczny z 9 stacjami, jednakże poczynaniom tym brakowało pewnej ogólnej planowości w programie.

Komisja Fizjograficzna rozwinęła szerzej działalność naukową Towarzystwa, delegując badaczy i ułatwiając im prace na odległych nieraz terenach Ziemi Rzeczypospolitej, jak np. na Polesiu, Pobrzeżu Bałtyckiem, Żmudzi, Inflantach, Podhalu i in.

Rezultaty prac drukowane były w Pamiętniku Fizjograficznym, który w roku 1911 przekazany został przez poprzedniego redaktora, prof. Znatowicza, Polskiemu Towarzystwu Krajoznawczemu.

Pamiętnika pod redakcją prof. Stołyhwy wyszło od tego czasu 3 tomy, obejmujące pierwszorzędnej wartości materiały do fizjografii Ziemi Polskich. Czwarty tom jest już w druku, co przy obecnym stanie wojennym na najwyższe zasługuje uznanie.

Komisja Fizjograficzna prace swoje prowadziła z przerwami, obecnie ukonstytuowała się pod Zarządem pp.: J. Sztolcmana, L. Krzywickiego, K. Stołyhwy, J. Rydzewskiego i B. Domaniewskiego.

Zdobyte dane naukowe Towarzystwo popularyzuje przedewszystkiem w wydawnictwach; Komisja Wydawnicza, utworzona już w drugim roku istnienia Towarzystwa, wydała 44 wydawnictwa w 107.000 egzemplarzy. Z wydawnictw tych podkreślić należy Odczyty Krajoznawcze, Metodykę wycieczek krajoznawczych, Przewodniki po Warszawie, Częstochowie, Druskienikach, Gdańsku, Przewodnik po Radomskiem i Kieleckiem, Bibliotekę Warszawy, broszury: Polska i Polacy, Polacy i Polkość na Litwie i w in.

Niemalą też przyczyniły się do popularyzacji widoków kraju nasze pocztówki, które wydano w 243 typach, w ilości 835.000 egzemplarzy. Pocztówki te okrążyły całą kulę ziemską; można je znaleźć w księgarniach Nowego Yorku i Chicago, jak również we Władystoku i Irkucku, t. j. tak jak idzie ogólny szlak pielgrzymstwa polskiego.

Poważny też zbiór prac krajoznawczych zawierają



cztery roczniki Ziemi, bez której dziś niepodobna prowadzić wielu zajęć z dziedziny naszych celów.

Drugim sposobem popularyzacji były odczyty. Są one wygłoszone na zebraniach miesięcznych, oraz jako serje, lub pojedyncze wykłady. Od założenia Towarzystwa wygłoszono w Centrali ogółem przeszło 500 odczytów, przy udziale około 75.406 słuchaczy.

Najwięcej osób zebrało się na odczycie prof. E. Rome-ra w Wielkiej Sali Filharmonji, która wypełniła się po brzegi. Serje odczytów Nasza sieć wodna, Historia Warszawy, Szlaki cywilizacji w dawnej Polsce. Sto lat rządów rosyjskich w Polsce, cieszyły się wybitnym powodzeniem i niektóre musiały być powtarzane.

Do szerzenia wiadomości o kraju przyczyniły się bardzo wystawy. Te urządzało samo Towarzystwo, lub też brało udział czynny w wystawach innych. Samo Towarzystwo urządziło cztery wystawy. Z nich wystawa Zdobnictwo Ludowe, w Zachęcie, przyciągnęła 25000, a Krajobraz Polski, w Kolumnowej Sali Ratusza, 19981 osób. Wszystkie wystawy zwiedziło około 60.000 osób.

Ponieważ ustawa zaleca szerzenie wiadomości krajoznawczych „wśród ogółu, a szczególnie wśród młodzieży“, przeto powstała przy Towarzystwie Sekcja popularyzacji krajoznawstwa, gdzie młodzież szkół średnich opracowywała tematy zadane, lub wybrane. Z grona członków tej Sekcji, obecnie, po ukończeniu studjów, zaznaczyło się kilku wartościowymi pracami naukowymi, co tem przyjemniejsze jest dla Towarzystwa, że właśnie bodziec ku pracom naukowym i skierowanie wybitniejszych jednostek na tę drogę powstały w murach Towarzystwa pod troskliwą opieką młodzieńczych usiłowań, jaką otaczał Sekcję prof. K. Kulwieć.

Obecnie zamiast młodzieży ze szkół średnich, powstało Koło Akademickie Polskiego Towarzystwa Krajoznawczego, łączące w swem gronie młodzież ze wszystkich wyższych zakładów naukowych Warszawy. Koło liczy 302 członków, posiada własną komisję wycieczkową, a obecnie ogłosiło konkurs na popularny wykład z dziedziny krajoznawstwa. Do Koła Akademickiego Towarzystwo przywiązuje duże bardzo nadzieje na przyszłość, sądząc, że wyjdą z niego dzielni pracownicy na niwie krajoznawczej.

Jako prace przygotowawcze na przyszłość należy też uważać Komisję Zajęć Pozaszkolnych, która jest wprawdzie organem Wydziału Szkolnego miasta, jednakże tak przez ludzi pracujących i lokal ściśle związaną z Towarzystwem, że tak młodzież, dzieci, jako też i ich rodzice o pracach pozaszkolnych mówią zawsze, jako o „krajoznawstwie“. Komisja Zajęć Pozaszkolnych zajęła od czasu swego założenia około pół miliona dzieci na wycieczkach, ćwiczeniach i wykładach.

Do wszelkich prac i zamierzeń niezbędne są pomoce w zbiorach i książkach. Zbiory muzealne otrzymało Towarzystwo po rozwiązaniu Macierzy. Muzeum to składało się z 2 działów: szkolnego i krajoznawczego; z biegiem czasu dział szkolny przekazany został, jako pomoce pedagogiczne, seminarjom nauczycielskim, zaś krajoznawczy pomyślnie powiększał się, dochodząc w niektórych działach do znacznej wartości, jak np. w dziale ornitologii, entomologii i archeologii. Poważny też jest dział etnograficzny.

Jedyny też w kraju jest nasz komplet przezroczy: rozrósł się on obecnie do 9724 szt., a roczny obrót wynajętych przezroczy stanowi pokaźną cyfrę 42000 szt. Cenne tu są komplety Łysogór, Krakowa, Gdańska, Polesia, Podola i in. Czerpią z naszej przezroczarni instytucje oświatowe i społeczne, kursy, zjazdy, kółka rolnicze, szkoły wiejskie, zrzeszenia kulturalne i najrozmaitsze grupy stowarzyszeń.

Co do biblioteki, to Towarzystwo postawiło sobie za zadanie gromadzenie tylko materiałów krajoznawczych w dziełach, mapach i ilustracjach. Z 218 tomów w r. 1907 w pięć lat później wzrosła ta cyfra do 2900, a obecnie do 6000. Zbiór nasz kartograficzny zawiera materiały pierwszorzędne, jak np. komplet map księstw śląskich w XVIII wieku i w in.

Imponujące są też nasze zbiory fotograficzne, liczące 4136 klisz i około 10000 odbitek. Pewne cykle, jak np. z Grzbietu Krakowsko-Wieluńskiego, z Kurpiów, z Polesia lub z Księstwa Łowickiego były zbierane planowo podczas specjalnych delegacji na tereny.

Bardzo cenne zbiory widoków tatrzańskich posiada Sekcja Miłośników Gór, która powstała w 1911 r., gro-

madząc w swem łonie amatorów sportu wysokogórskiego. Na posiedzeniach tej Sekcji wygłoszono 46 referatów dotyczących się tylko gór. Przeszło 500 przezroczy tatrzańskich, plastyczna mapa Tatr i kilkadziesiąt książek z zakresu prac o górach stanowią majątek Sekcji, pozostającej w stałym kontakcie z T-wem Tatrzańskim.

Pożyteczną też robotą i żywo przez członków popieraną są prace Sekcji Miłośników Warszawy. Liczy ona około 200 członków, interesujących się specjalnie sprawami naszej stolicy. W 42 wykładach poruszała Sekcja tematy, dotyczące się Warszawy, zorganizowała serję 10 odczytów p. t. „Historja Warszawy“, zainicjowała artystyczne wydawnictwo pocztówek z akwafort p. Z. Stankiewiczówny, zajęła się kursami przygotowawczymi dla przewodników po Warszawie, a urządza też wycieczki po mieście, przez stosunki swoje docierając do mało dostępnych dla ogółu miejsc, jak np. pałace ks. Czartoryskich, hr. Raczyńskich, zbiory p. Gembarzewskiego, Strzałeckiego i in.

Wycieczki po kraju to dział pracy najintensywniej prowadzony w Towarzystwie, liczący najwięcej chętnych i zainteresowanych. Widocznie dział ten najbardziej odpowiada potrzebom członków naszego Towarzystwa. Komisja Wycieczkowa najliczniejszy ma skład, rozwijając pracę w 2 kierunkach: wyprawiania wycieczek i przyjmowania przybywających gości. W ciągu 10-cio lecia zgłosiło się o pomoc Towarzystwa 223 wycieczki, złożone z 6220 osób. Były to grupy z bliższych, lub dalszych okolic Polski, lub z obcych krajów. Było kilkanaście wycieczek z Galicji, natomiast ani jednej z Poznańskiego. Mieliśmy też gości z Kurytyby, Singapore i in.

Wycieczki wyprawiane nie ograniczały się też do okolic najbliższych, lecz zataczały kręgi coraz szersze, dążąc w jedną stronę do Gdańska i Pucka, a w drugą na limany i do Odessy. Najciekawsze były rok rocznie prowadzone przez p. K. Kulwiecia wycieczki na wschód, jak np. na Białoruś, Polesie, Szlakiem Napoleońskim i inne.

W obecnej chwili, pomimo zawieruchy wojennej, ruch wycieczkowy nie tylko nie zmalał, lecz przeciwnie, wzmógł się znakomicie dzięki usilnym staraniom Komisji, która organizuje wycieczki bardzo interesujące, jak np.

jedna z ostatnich, do kościoła św. Aleksandra, gdzie obok zwiedzania gmachu, wysłuchano też wykładu o muzyce kościelnej w Polsce, z ilustracją chórów i organu.

Od założenia Towarzystwa liczba uczestników wycieczek w Centrali wyniosła 25407 osób, w oddziałach 20000 osób, razem 45407 uczestników.

Wycieczki przynoszą pewien dochód Towarzystwu, większy, niż zyski Komisji dochodów niestałych, która raczej pewne zbliżenie towarzyskie otrzymuje w rezultacie, aniżeli dochody. Obecnie Komisja ta przeistoczyła się w Chór Krajoznawczy, poświęcający się opracowywaniu tylko pieśni ludowych. Chór wielokrotnie bierze udział czynny w uroczystościach narodowych, lub pracach społecznych i filantropijnych.

Finanse Towarzystwa opierają się na składek członków i dochodach z wydawnictw, z wycieczek, wystaw, odczytów i t. p., a wśród wydatków najpoważniejszą rubrykę stanowi koszt lokalu, który wyniósł za czas sprawozdawczy 17380 rb. Wydatku tego mogłoby Towarzystwo uniknąć, gdyby posiadało własny swój gmach.

Projekt własnej siedziby, rzucony na zebraniu miesięcznym dn. 15 Września 1909 roku przez prof. Zygmunta Wolskiego żywy znalazł oddźwięk w sercach członków Towarzystwa i sympatyków. Powstał Komitet budowy własnego gmachu, pod prezydencją Ordynata Zamoyskiego, a członkowie obłożyli się stałym podatkiem w kwocie 1 rb. rocznie aż do czasu wzniesienia gmachu.

Niestety władze administracyjne sparaliżowały tak pomyślnie rozpoczętą akcję: wyszedł zakaz zbierania funduszków publicznie, Komitet przestał funkcjonować, jedynie tylko dobrowolne ofiary i podatek członków napływają stale, a fundusz budowy domu wynosi obecnie 12796 rb. 39 k. Gdybyśmy mieli tę sumę przed 10-ciu laty i dodali do niej owe wypłacone komorne w sumie 17 tysięcy rubli, to Towarzystwo mogłoby przystąpić do budowy własnego gmachu, który mógłby zapewnić pomyślny rozwój instytucji i dać jej pewny i stały punkt oparcia.

Fundusz budowy domu, ulokowany dziś w pożyczce miejskiej i zasilany podatkiem członkowskim, wzrastać będzie stale i za lat parę może urzeczywistni się marzenia wszystkich członków Towarzystwa,



Wtedy rozwiną się i popłyną pomyślnie prace krajoznawcze, paraliżowane dziś ciasnotą lokalu i brakiem środków. Zdając sprawę z dziesięcioletniej działalności możemy pochwalić się tem, co jest zrobione, ale i zawstydić tem, czego nie zrobiono, a na co Ustawa nam pozwala i wyraźnie zaleca w § 2:

1) Wycieczki mają prowadzić specjaliści poszczególnych gałęzi krajoznawstwa, czego dziś nie robi się, dla braku środków.

2) „Gromadzenie zbiorów, dotyczących fizjografji, folkloru, archeologii, przemysłu, sztuki i t. d.“ Dziś zbiorów nie tylko nie gromadzimy, lecz nawet tych, co są nie możemy wystawić do publicznego użytku dla braku pomieszczenia. Zbiory przyrodnicze, złożone w skrzyniach i pakach nie są dostępne ani do prac naukowych, ani do popularyzacji.

3) Bibliotekę gromadzi się, ale nie w takim tempie i rozmachu, jakby tego wymagała pomyślność prac krajoznawczych. Z książek nie mogą korzystać członkowie w lokalu dla braku odpowiedniego pomieszczenia.

4) Zalecone do organizacji odczyty i konferencje rozbijają się często o koszt wynajmu sali odczytowej. Gdyby Towarzystwo taką posiadało, to kursy, wykłady, odczyty i konferencje wypełniałyby ją niewątpliwie, a prace popularyzacyjne byłyby znakomicie ułatwiane.

5) O otwieraniu pracowni naukowych nawet mowy dziś być nie może przy ciasnocie lokalu i braku środków. Ta więc gałąź pracy wielce szwankuje.

6) Urządzanie wystaw tak samo uzależniane jest od dużej sali, jak wykłady i odczyty. Wogóle w Warszawie brak jest sal i dla tego ceny ich wynajmu są niepomiarownie wysokie.

7) Roztaczanie opieki nad osobliwościami przyrody na niemałe też dotychczas natrafiało przeszkody tak ze strony władz, jak i obojętności narodu.

Utworzona w 1908 roku Komisja ochrony osobliwości przyrody, nie mogła szerzej rozwinąć swych prac. Na kilkaset rozesłanych kwestjonariuszy w tej sprawie otrzymała tak śmiesznie nikłą grupkę odpowiedzi, że podcięło to odrazu najlepsze intencje Komisji. Jeżeli udało się nam ocalić wówczas od wycięcia las nad Świtezją, to jedynie dzięki poparciu w kancelarjach peters-

burskich. Obecnie też w tej materji zwracała się do nas Landeskundliche Kommission władz okupacyjnych, wskazując, że najodpowiedniejszą instytucją do tej opieki byłoby nasze Towarzystwo.

To, co zdołaliśmy zrobić w ciągu dziesięciolecia, to niewątpliwie jest dużo, ale jest to zrobione po polsku: t. j. nie z ludem i zdale od niego. Dla tego też nie ma to ani zdrowej, jędrnej podstawy demokratycznej, ani tak szerokiego rozmachu, jaki uosabiałyby potęgę i godność 25 milionowego ludu.

Tutaj jednak otwierają się nowe dla Towarzystwa horyzonty: odezwa nasza, wydana z racji dzisiejszego dziesięciolecia, dąży do wciągnięcia do ruchu krajoznawczego wsi i małych miasteczek.

Byłoby to oparcie się o szerokie masy ludowe, bez których wszelkie poczynania, we wszelkich dziedzinach tchną pewną egzotyką i anemią.

Do tej pracy Towarzystwo musi się odpowiednio przygotować, aby posiadać materiały, które pozwolą na pracę na tych nowych terenach. Przedewszystkiem zaś pragnęłoby zgromadzić materiał monograficzny, tyczący się Wisły, która jest kręgosłupem Ziemi Polskich, głównym nerwem życia narodu.

Dla tego Towarzystwo niezależnie od rozpoczętej już pracy p. B. Olszewicza „Historja Krajoznawstwa Polskiego“ ułożyło też z racji dzisiejszego jubileuszu plan wydawnictwa p. t. „Monografja Wisły“.

Plan przedstawia się, jak następuje:

1) *Historyczny rozwój pojęć o Wiśle.* 2) *Nazwa Wisły i jej dopływów.* Artykuł lingwistyczny na tle toponymii polskiej z uwzględnieniem wszystkich dotychczasowych poglądów. 3) *Geologia dorzecza Wisły,* który wyjaśniałby poniekąd następny artykuł: 4) *Hydrografia dorzecza Wisły.* Ten artykuł podstawowy powinien wyświetlić wszystkie sprawy z dziedziny geografii fizycznej. 5) *Flora dorzecza Wisły.* 6) *Fauna dorzecza Wisły z podziałem Ichtyologia i rybactwo.* Znaczeniu Wisły w naszej przeszłości poświęcone byłyby następujące artykuły: 7) *Dzieje osadnictwa w dorzeczu Wisły,* 8) *Znaczenie ekonomiczne Wisły* a) do rozbio-

rów, b) od rozbiorów do chwili obecnej z rzutem oka na przyszłe widoki. 9) *Gospodarka wodna i regulacja Wisły*. Artykuł techniczny, podobnie jak następny 10) *Żeglarsstwo na Wiśle*, który roztoczyłby dzieje żeglugi, rodzaj żeglugi, statków etc. 11) *Prawa wodne, obowiązujące w dorzeczu Wisły w przeszłości i teraźniejszości*. 12) *Wisła w folklorze*, który przedstawiłby stronę obyczajową, życie naszych żeglarzy - flisaków i rybaków w przeszłości i teraźniejszości, oraz Wisłę w pieśni ludowej. 13) *Wisła w literaturze pięknej* 14) *Wisła w sztuce*. Te dwa ostatnie artykuły mają podać rozbiór dzieł pisarzy, poetów i artystów, które tyczą się naszej rzeki, zarówno polskich, jak i obcych. 15) *Wisła w życiu Polski*. Artykuł antropogeograficzny, który ująłby w jedną całość rezultaty badań poszczególnych badaczy i byłby do pewnego stopnia syntezą całego wydawnictwa. 16) *Wisła w kartografii*. 17) *Bibliografia Wisły*, t. j. spis prac drukowanych i kartograficznych, odnoszących się bezpośrednio do rzeki. Zakończenie stanowiłyby dokładne skorowidze i spisy rzeczy, a jako dodatek 18) *dokładna mapa Wisły i jej dopływów*. Całość bez koniecznych ilustracji, figur i mapek obliczono na 35 arkuszy większej 8-ki.

Tak uplanowane wydawnictwo monograficzne byłoby najświetniejszym zakończeniem dziesięcioletniej pracy Towarzystwa, a kamieniem węgielnym na nową, dalszą, a owocniejszą pracę w następnej dekadzie.

Odezwa do demokratyzacji, do tworzenia gęstych oddziałów na prowincji niewątpliwie przyniesie pomyślne rezultaty i położy fundamenty pod zdrową, jędrną, na ludowych masach opartą robotę.

Stoją w cieniu obok nas dotychczas bierne i nie-uświadomione miljonowe masy chłopskie. Zdrowy i rozumny rząd polski rzuci w nie olbrzymi słup oświaty i powoła do samodzielnej gospodarki w kraju. Jakżeż może rozwijać się ta gospodarka na terenach nieznanych, pełnych zagadek i wątpliwości?

Pierwszym krokiem do objęcia tej gospodarki musi być najszersze poznanie terenu i warsztatu pracy, bez czego gospodarka fatalne może robić błędy.

Mądry jest nasz chłop. Mądry rozumem starym,

Piastowskim. Pojmuje on konieczność poznawania kraju, i oto teraz przed pracownikami krajoznawstwa otwiera się olbrzymie i niewyczerpane pole do pracy wdzięcznej.

Krajoznawcy to pierwsi obalą mur obojętności narodowej chłopa, rozbudzą miłość do ziemi i szacunek do dziejów ojczystych, i zaiste szczęśliwym będzie ten, kto za lat dziesięć będzie zdawał przed Swietnem Zgromadzeniem sprawozdanie z prac Towarzystwa, gdyż z dumą będzie mógł stwierdzić wspaniały rozwój prac krajoznawczych ku rozkwitowi ziemi ojczystej i szczęściu narodu polskiego wiodących.

*Al. Janowski.*

26./11—16.

---

## Protokół zebrania miesięcznego Polskiego Towarz. Krajoznawczego

odbytego w d. 6/XII 1916 r. w Sali Muzeum Przem. i Roln.  
pod przew. vice-prezesa prof. K. Sławińskiego i poświę-  
conego sprawozdaniu z dziesięcioletniej działalności.

O godz. 8.15 wiecz. Przewodniczący w otoczeniu v.-prezesa Al. Janowskiego i sekretarzy Z. Gł. H. Kłobukowskiej i E. W. Szelażka utworzył zebranie, prosząc do stołu prezydyalnego: członka założyciela p. Karola Hofmana oraz przedstawicieli oddziałów prowincjonalnych pp. Koczanowicza M. z Kielc, Jasińskiego B. z Łodzi, Rakowieckiego J. z Siedlec, Stankowskiego J. z Piotrkowa, Solnickiego Fr. z Zagłębia i p. Chlewicką Z. z Kutna.

Następnie w pięknych słowach uczcił pamięć zmarłego wielkiego pisarza Henryka Sienkiewicza, wzywając obecnych do powstania. Z kolei zaprosił p. A. J. Świącickiego do wygłoszenia wiersza, napisanego na cześć Sienkiewicza, co autor z przejęciem wielkim wykonał. (Chęć przemówienia była zgłoszona przez p. A. J. Świącickiego przed samym rozpoczęciem zebrania).



W dalszym ciągu p. K. Stawiński w krótkim przemówieniu zagał rozprawy 10-letniej działalności Tow., wyjaśniając idee i cele pracy Tow., poczem oddał głos v.-prezesowi p. Al. Janowskiemu, którego zebrani powitali długobrzmiącym oklaskiem. Referat p. Al. Janowskiego, załączony jako aneks do niniejszego protokołu, przyjęty był huraganem oklasków i okrzyków na cześć Jego i Tow. W tym momencie weszli na podjum członkowie Zarządu Główn. w celu złożenia podziękowania p. Al. Janowskiemu za Jego działalność na polu krajozn.; powstał z miejsc wszyscy zebrani. Sekretarz E. W. Szełążek przemówił w imieniu kolegów i doręczył p. Al. Janowskiemu złoty znak Tow., jako upominek od Zarządu, zaś p. H. Kłobukowska doręczyła kwiaty. Jeden huragan oklasków połączył uczucia wszystkich. P. Al. Janowski wzruszony do głębi, dziękował kolegom z Zarządu i zebranym, mówiąc, że tylko dzięki ofiarnej pomocy współtowarzyszów pracy można było czegoś dokonać.

Następnie zabrał głos p. Edmund Jankowski, prezes Tow. Ogrodniczego Warsz., stwierdzając nieznamość wielką kraju wśród szerokich mas i stąd płynące straty narodowe. W konkluzji podnosi wielkie zasługi Tow. Kraj., bo ono najwięcej zdziałało na drodze uświadczenia narodowego. Drugie z kolei przemówienie było d-ra J. Bączkiewicza — v.-prezesa Tow. Hygienicznego, który składa wyrazy najwyższego uznania dla działalności Towarz.

Przewodniczący ogłasza 15-to minutową przerwę, prosząc zebranych o podpisywanie się w księdze pamiątkowej Tow.

Po przerwie prof. Paweł Sosnowski wygłosił przepiękny odczyt p. t. „Wyżyna Kielecko-Sandomierska“, ilustrowany przezroczami, który przyjęty był długotrwałym oklaskiem.

Na tem zebranie o godz. 10.45 wiecz. zamknięto.

Sala wielka Muzeum Przem. i Roln. była przepęt-niona zaproszonymi gośćmi i członkami Tow. Byli przedstawiciele wszystkich niemal instytucji naukowych i społecznych Warszawy, poczynając od przedstawicieli

Magistratu i Rady Miejskiej, ks. Biskupa, Tow. Naukowego, Landeskundliche Kommission i t. p.

Członkom Zarządu składano życzenia bardzo liczne i serdeczne.

---

# Sprawozdanie z działalności w 1916 r.

## I. ROZWÓJ TOWARZYSTWA.

Trzeci rok mija od chwili wydania poprzedniego „Rocznika“, obejmującego w sobie sprawozdanie z działalności w 1913 r. Lata wojny wykoleiły dawny tryb życia, uniemożliwiły na czas pewien wiele zwykłych poczynań, ale już dzisiaj pozwalają stopniowo zwiększać zmniejszoną chwilowo energię, która dziś z nową siłą i rozmachem pracami naszymi kieruje.

W międzyczasie, pŃwodowani koniecznością, drukowaliśmy dwa „Sprawozdania tymczasowe“, zamiast zwykłych „Roczników“, obecnie przywracamy druk obszerniejszy Rocznika, choć znowu z konieczności musimy nadać mu ramy dość szczupłe. Przywrócenie druku „Rocznika“ musiało nastąpić z powodu zwiększającej się działalności Towarz. Rok ubiegły, z trzech lat wojennych, jest rokiem rekordowym, a nawet pod względem sumy pracy wykonanej przewyższa w niektórych działach najświetniejsze dla Towarz. lata.

Przedewszystkiem praca nie ograniczała się tylko do działalności w Warszawie, ale przywróconą została w wielu Oddziałach prowincjonalnych, co dało możność Centrali pewną ilość sił swoich i Ńrodków przekazać prowincyi. Zdołano założyć dwa nowe Oddziały: w Czersku i w Warcie, o których poniżej mówimy.

W Centrali uwidocznił się znaczny napływ nowych członków, niepomiernie zwiększoną została działalność

odczytowa, utworzono nowe Komisyje i Sekcye, co pozwoliło rozszerzyć bardziej dotychczasowy zakres działalności.

Zorganizowanie wystawy p. t. „Polska w obrazach“, na rzecz Wielkiej Kwesty Majowej, — kursów dla przewodników po Warszawie, delegacye naukowe i odczytowe na prowincyę, spotęgowana działalność wydawnicza, mimo tak trudne warunki finansowe oraz rekordowa działalność Komisyi Wycieczkowej — to wszystko są ogromne plusy jeżeli się doda, że pozatym, odbywa się w Tow. zwykła praca, codzienna.

Przy tym ogromnym rozwoju Towarz. co raz bardziej daje się we znaki brak własnej siedziby, odpowiadającej jako tako potrzebom.

Fundusz na budowę własnego domu, zapoczątkowany w r. 1913, wynosi już obecnie rb. 13008.56, nim jednak wzrośnie do takiej wysokości, że przystąpić będzie można do budowy lub kupna domu, zmuszeni będziemy ciągle krępować rozwój Towarz. brakiem odpowiedniego pomieszczenia.

Od Października zmuszeni byliśmy z części zajmowanego lokalu ustąpić, co spowodowało zamknięcie dla zwiedzających Muzeum i uszczuplenie pomieszczeń biurowych. W tych warunkach oczywiście praca jest bardziej utrudniona.

Na zewnątrz Tow. musiało być ciągle informatorem dla zgłaszających się obcych gości. Zwiedzały naszą siedzibę, informując się szczegółowo o działalności Tow., komisyje rządowe niemieckie i austriacko-węgierskie do spraw fizyografii i krajoznawstwa, odwiedzali nas uczeni niemieccy i węgierscy ze żdziwieniem znajdując u nas kopalnię materyałów. Zwłaszcza wydawnictwa Towarz. i zbiory fotograficzne wzbudzały duże zainteresowanie.

W prasie zagranicznej ukazały się dość poważne i obiektywne sprawozdania o działalności Tow. i jego zbiorach, co oczywiście pobudziło wiele osób i instytucyi do zwrócenia się o materyały, których udzielano jedynie do prac naukowych.

## Protokół Ogólnego Zebrania Roczego Polskiego Towarz. Krajoznawczego

odbytego w d. 11 Marca 1916 r., w 2-im prawomocnym terminie, w Wielkiej Sali Muzeum Przemysłu i Rolnictwa, o godz. 8-ej wiecz. w obecności 135 członków.

Wice-prezes P. T. K. p. A. Janowski zagał posiedzenie, proponując na przewodniczącego Zebrania Ogólnego p. M. Łempickiego. Propozycję tę przyjęto przez akłamację. P. M. Łempicki, dziękując zebrany za wybór, zwrócił uwagę na znaczenie i wartość pracy krajoznawczej wogóle, a u nas w szczególności. Po zakończeniu swego przemówienia powołał na asesorów zebrania ogólnego panów: Abramowicza, Bendetsona, Kijeńskiego, Nowakowskiego, Staniszewskiego i Wilczyńskiego; na sekretarza Zebrania—p. A. Rybarskiego.

Porządek dzienny, przedstawiony przez Zarząd P. T. K. zebranie zatwierdziło. P. Rybarski odczytał protokół zeszlórocznego Zebrania. Protokół przyjęto. P. E. W. Szelażek odczytał sprawozdanie z działalności P. T. K. za rok 1915. W sprawozdaniu p. Szelażek zaznaczył trudności, z jakimi połączona jest w Królestwie Polskim praca kulturalno-oświatowa. Naturalnie w czasie wojny trudności te wzrosły. Mimo wszystko jednakże P. T. K. wykazuje stały rozwój. Widomym dowodem owocnej pracy Tow. było istnienie przed wybuchem wojny 28 oddziałów prowincjonalnych i stu kilkudziesięciu członków-korespondentów w takich miejscowościach, gdzie oddziałów nie wolno było otwierać, t. j. na terytoryach Rzpltej Polskiej poza Królestwem Kongresowem i w gębi Rosyi, wreszcie wśród kolonii polskich w Ameryce Półn. i Połudn. Naturalnem następstwem wybuchu wojny było znaczne ograniczenie terenu działalności P. T. K. Od sierpnia 1915 r. działalność ta ograniczyła się do



Warszawy i najbliższych okolic. W drugim półroczu r. 1915 skład Zarządu P. T. K. uległ zmianie bo z powodu nieobecności pp. Dentera, Kulwiecia, Thugutta i Wisznickiego kooptowano do Zarządu pp. H. Kłobukowską, K. Konarskiego i B. Olszewicza. Wspomniano wyżej, że działalność P. T. K. pod względem terytorium jest obecnie bardzo ograniczona: wiele oddziałów prowincjonalnych przestało istnieć, jak naprz. w Kutnie, Radomiu, Łowiczu, gdzie „Muzeum Łowickie“ stało się ofiarą wojny. Na Zebranie Ogólne tylko dwa oddziały: Łódzki i Kielecki nadesłały swe sprawozdania. Poza-tem na podstawie ustnych informacji wiadomo, że istnieją i pracują oddziały w Olkuzsu i Piotrkowie. Pomatu jednak i na prowincji życie poczyną się budzić, naprz. oddział Pruszkowsko-Żbikowski podjął starania o wznowienie działalności. W dalszym ciągu p. Szelażek podkreślił oddźwięk, jaki praca P. T. K. znajduje w społeczeństwie i wyjaśnił, dlaczego Zarząd P. T. K. umieścił w drukowanym sprawozdaniu zamierzenia na r. 1916. Na zakończenie p. Szelażek odczytał szczegółową uchwałę Zarządu, dotyczącą udziału P. T. K. w Wielkiej Kweście Majowej na Szkołę Polską.

Sprawozdanie powyższe przyjęto.

Na wniosek p. T. Koszutkiego przystąpiono odrazu do wyborów Zarządu i Komisji Rewizyjnej. Przewodniczący ogłosił 10-minutową przerwę dla wypisania nazwisk na kartkach.

Po przerwie skarbnik p. W. Dąbrowski złożył sprawozdanie kasowe za r. 1915: bilans zamyka się w stanie czynnym i biernym sumą 42740 rb. 25 kop. z zyskiem 3720 rb. 53 kop.; z tego na fundusz amortyzacyjny odpisano 2434 rb. 50 kop., a na kapitał rezerwowo—1000 rb., czystego zysku zatem pozostało 286 rb. 03 kop. Łącznie z zyskiem z r. 1914 tworzy to sumę 1164 rb. 06 kop. Pomimo wyjątkowo ciężkich warunków ekonomicznych i finansowych składki w 1915 r. wynosiły 3696 rb. 25 kop. Fundusz budowy domu wzrósł do sumy 11520 rb. 12 kop. Na wniosek przewodniczącego skarbnik p. Dąbrowski odczytał protokół Komisji Rewizyjnej.

Przewodniczący M. Łempicki zwrócił uwagę na ostrożność w zarządzaniu groszem publicznym, widoczną

ze Sprawozdania Kasowego P. T. K. Zebranie Sprawozdanie to przyjęło.

W dalszym ciągu skarbnik p. Dąbrowski przedstawił projekt budżetu na rok 1916, zamykający się w sumie 8700 rb. we wpływach i wydatkach. Projekt ten Zebranie zaakceptowało.

Z kolei przystąpiono do 9-go punktu „porządku dziennego“, zawierającego wnioski Zarządu i Członków. Przewodniczący M. Łempicki odczytał list prof. T. Korzona z powinszowaniami z racji pomyślnych rezultatów, osiągniętych przez P. T. K. w r. 1915. Na wniosek wice-prezesa A. Janowskiego uchwalono wyrazić prof. T. Korzonowi podziękowanie za list i za wyrazy uznania dla P. T. K.

Wice-prezes K. Sławiński imieniem Zarządu przedstawił wyniki opodatkowania się członków P. T. K. na budowę własnego domu, gdyż w obecnej chwili kończy się 3-letni okres, na jaki opodatkowanie to uchwalono. Na zebraniu obecnem Zarząd stawia wniosek o przedłużenie tego opodatkowania na dalsze 3 lata. Zarząd P. T. K. ma nadzieję, że po 3-ch latach Tow. będzie już mogło posiadać własną siedzibę. Przewodniczący M. Łempicki podkreślając znaczenie własnej siedziby dla rozwoju Tow. zapytał, czy Zebranie upoważnia Zarząd do tej prolongaty. Członek P. T. K. p. P. Grodecki wystąpił z własnym wnioskiem, by termin 3-letni opodatkowania skasować i wprowadzić opodatkowanie, aż do chwili zdobycia własnej siedziby. Wobec istnienia dwóch wniosków 1) Zarządu P. T. K. i 2) p. Grodeckiego, przewodniczący zarządził głosowanie. Przy głosowaniu przeszedł wniosek p. Grodeckiego większością wszystkich głosów przeciw dwom.

P. mec. T. Kijeński zaproponował, by ze względu na bardzo ciężkie warunki pracy w dobie obecnej Zebranie wyraziło Zarządowi P. T. K. podziękowanie za działalność. Propozycję tę przyjęto przez aklamację. Mec. Kijeński zwrócił następnie uwagę, że w chwili obecnej jest rzeczą możliwą zajęcie niektórych gmachów za pozwoleniem władz okupacyjnych i wobec tego zaproponował, by Zebranie upoważniło Zarząd P. T. K. do podjęcia starań u władz okupacyjnych za pośrednictwem

władz miejskich o uzyskanie dla siebie odpowiedniego lokalu w jednym z gmachów publicznych. W sprawie tej wice-prezes K. Sławiński poinformował zebranie, że Zarząd początkowo poczynił odpowiednie kroki, lecz później ich zaniechał ze względu na trudności, związane w chwili obecnej z przeprowadzką Muzeum; w każdym razie Zarząd sprawę tę będzie miał na uwadze. Po wyjaśnieniach p. Sławińskiego, p. Kijeński zmodyfikował swą poprzednią propozycję, formułując ją w następującym wniosku: Zebranie Ogólne dziękuje Zarządowi za dotychczasowe starania w sprawie uzyskania lokalu w jednym z gmachów publicznych i prosi o dalszą pracę w tym kierunku. Wnosek ten przyjęto.

Członek P. T. K. p. Paszkowski zwrócił uwagę na to, że wydawnictwa Towarzystwa są zbyt słabo reklamowane, a nawet trudne do zdobycia. Sekretarz p. E. W. Szelażek wyjaśnił, że w czasach przedwojennych P. T. K. miało swych agentów, obecnie sprzedaż wydawnictw, zwłaszcza pocztówek, jest niemal zabita przez produkcję zagraniczną. Członkowie Tow. pp. Kosobudzki i W. Zembrzusi wyrazili opinię, że P. T. K. powinno konkurować z zagranicą dobrocią towaru i jego artystyczną wartością. P. Houwald radził w celach kolportażu wydawnictw P. T. K. wejść w stosunki z towarzystwem „Czytaj“.

Wobec niedokończenia obliczania głosów wyborczych, przewodniczący M. Łempicki ogłosił przerwę 10-minutową.

Po przerwie przewodniczący odczytał protokół asesorów, ogłaszając rezultaty wyborów. Według tegoż protokołu do Zarządu otrzymali głosów:

Al. Janowski—133; Eustazy Wacław Szelażek—128; Tadeusz Koszutski—121; Kazimierz Stołyhwo—120; Michał Łempicki—120; Kazimierz Sławiński—117; Kazimierz Konarski—117, Władysław Dąbrowski—115; Halina Kłobukowska—112; Kazimierz Kulwiec—110; Feliks Liszewski—94; Bolesław Olszewicz—70; z kolei największą ilość głosów otrzymali; Ant. Rybarski—66, Zygmunt Szczawiński—57, Bolesław Chomicz—52, Janusz Domaniewski—35.

Do Komisji Rewizyjnej otrzymali głosów: Antoni Rząd—111, Stefan Dziewulski—102, Stanisław Kontkie-

wicz—88; z kolei największą ilość—87 głosów—otrzymał Konrad Olchowicz.

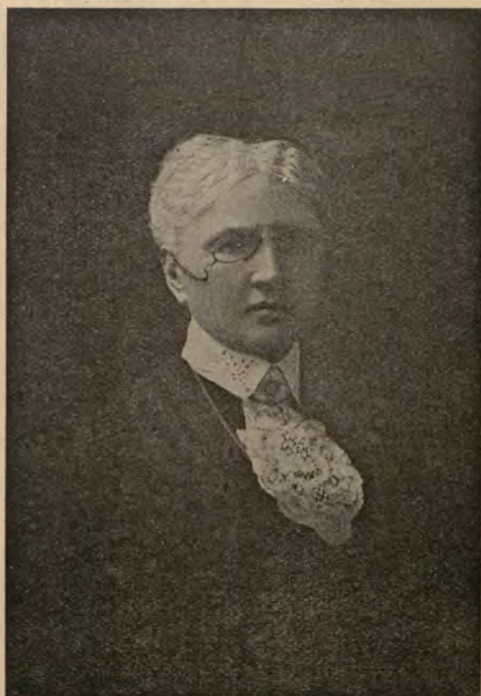
Na wniosek mec. Kijeńskiego podziękowano przez aklamację panu M. Łempickiemu za przewodniczenie na Zebraniu.

Przewodniczący Ogólnego Zebrania

*Inż. M. Łempicki.*

Sekretarz *dr. Antoni Rybarski.*

## Kronika żałobna.



ś. † p.

**AMELIA RZESZOTARSKA**

ur. w 1845, zmarła dn. 8 Listopada 1915 r. w Mołodowie,  
Pochowana w Nowogródku d. 10 Listopada.

<http://rcin.org.pl>



W szeregach pracowników społecznych mało spotkać można ludzi tak szczerze, serdecznie i bezwzględnie oddanych służbie idei, jak ś. p. Amelia Rzeszotarska.

Obok wyczerpujących prac nauczycielskich potrafiła Ona tyle czasu, energii i umiłowania poświęcić krajoznawstwu, że służyć mogła za wzór całkowitego poświęcenia się idei.

Zawsze na usługach dla innych, zawsze ofiarna, zawsze pełna troski o dobro Towarzystwa, nigdy nie myśląca o sobie, a pełna ukochania Ziemi Ojczystej, była ś. p. Amelia jasnym, czystym, pogodnym duchem, niedościgłym wzorem, godnym naśladowania.

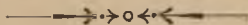
Zamknęła oczy zdala od ukochanej swej Ziemi Dobrzyńskiej, a nad Jej trumną usypano mogiłę z litewskiej ziemi. Oby ta była dla Niej lekką i otuliła Ją serdecznie na wieczny sen.

W sercach naszych wspomnienie o ś. p. Amelii nie zaginie nigdy. Cześć Jej pamięci!

---

## ZMARLI CZŁONKOWIE.

Arct Michał, Barbier Edward, Bardzki Artur, Gołański Leon, Kornilowicz Rafał, Paprocki Konstanty, Porajska Wanda, Rażniewski Jerzy, Rothert Władysław, Rzeszotarska Amelia, Wróblewski Franciszek z Łodzi, Stronczyński Feliks z Piotrkowa, Jaroszevska Stefania z Piotrkowa, Zagrzejewski Józef z Piotrkowa, Kubicki Witold z Piotrkowa, Stankiewicz Józef z Kielc, Żukowska Józefa z Kielc.



## A. CENTRALA.

### ZARZĄD GŁÓWNY TOWARZYSTWA:

Prezes: **Kazimierz Kulwieć.**

Wice-Prezesa: { **Aleksander Janowski.**  
                  { **Kazimierz Sławiński.**  
                  { **Michał Łempicki.**

Sekretarze: { **Halina Kłobukowska.**  
                  { **Eustazy Wacław Szelażek.**

Skarbnik: **Władysław Dąbrowski.**

Gospodarz lokalu: **Tadeusz Koszutski.**

Bibliotekarz: **Bolesław Olszewicz.**

Redaktor „Pamiętnika Fizyograficznego“: **Kazimierz Stołyhwo.**

Kustosz Zbiorów fotograficznych: **Feliks Liszewski.**

Patron Koła Akademickiego: **Kazimierz Konarski.**

W ciągu roku zaproszeni byli do współpracy członkowie:

**Antoni Rybarski, Antoni Sujkowski, Zygmunt Szczawiński, Stanisław Thugutt i Władysław Woydyno.**

### KOMISYA REWIZYJNA:

**Antoni Rząd, Stefan Dziewulski, Stanisław Kontkiewicz.**

Radca prawny: mecenas **Oskar Scheller.**

Stałymi pracownikami biurowymi byli:

**Anna Kujawska** — prowadząca buchalterię i kasę główną.

**Aleksandra Dąbrowska** — prowadząca sprzedaż wydawnictw i przezroczarnię.

**Tadeusz Janowski** — sekretarz kancelaryi.

Pozatym pracowało przez cały rok 15 osób w biurach i bibliotece Tow., delegowanych z ramienia „Sekcji Pomocy dla inteligencji“ i „Rady Głównej Opiekuńczej“ do pracy pomocniczej. Osoby te pracowały głównie nad gromadzeniem materiałów do bibliografii krajoznawstwa polskiego.

---

## Działalność Zarządu Głównego.

W ciągu roku sprawozdawczego Zarząd Główny, po za czynnościami wynikającymi z jego roli kierowniczej, wykonał szereg prac, które zaledwie w pobieżnym streszczeniu podać jesteśmy w możności.

1) Posiedzeń odbył Zarząd 30.

2) **Nowych członków** przyjęto 268 czynnych i 1 popierającego; wykreślono na własne żądanie 22. Wogóle ilość członków Centrali, którzy opłacili całkowitą lub część składki, jest 1166. Członków nieobecnych i zalegających w opłacie nie liczymy ze względu na nie-normalne warunki. Dodać należy, że w pierwszej połowie 1914 r. Centrala liczyła 2716 członków.

3) **Zebrań miesięcznych** dla członków, ich rodzin i wprowadzonych gości urządzono 12, z tych 11 zwykłych a 12-te poświęcone specjalnie sprawozdaniu z dziesięcioletniej działalności Tow. Na zebraniach zwykłych wygłoszono następujące odczyty: Czerniewski L. „Kolonie polskie na Syberii“. Chmielewski K. „Wyżyna lubelska“. Kołodziejczyk J. „Przyroda Świtezi“. Wróblewski W. „Wilno“. Konarski K. „Anna Jabłonowska, reformatorka życia społecznego w Polsce w XVIII w.“ Jakimowicz R. „Obrzędy wiosenne ludu polskiego“. Dziubałtowski S. „Flora Królestwa Polskiego“. Łopaciński W. „Bitwa grochowska“. Sujkowski An. „Zagłębie Dąbrowskie“. Konarski K. „Handel Polski na Wschodzie“. Jakimowicz R. „Obrzędy jesienne ludu polskiego. Ogółem na zebraniach było zgórą 4000 słuchaczy,

4. **Odczyty.** Działalność odczytowa rozwinięta została do bardzo szerokich rozmiarów. Cykl 11 odczytów p. t. „**Historia Warszawy**“ powtarzany był dwukrotnie. Prelegenci i tytuły odczytów: Al. Janowski „Geograficzne położenie Warszawy“; R. Jakimowicz „Warszawa w czasach przedhistorycznych“; M. Baruch „Warszawa za Ks. Mazowieckich i Jagiellonów“; M. Trojanowski „Epoka gotycka i renesansowa“; „Barok w Warszawie“, „Epoka rokoko i pseudo-klasyczna“; A. Szpadkowski „Warszawa za Wazów“, „Warszawa XIX wieku“; K. Konarski „Warszawa w czasach saskich“; Ign. Baranowski „Warszawa Stanisławowska“.

Cykl 10 odczytów p. t. „**Sto lat rządów rosyjskich w Polsce**“ wygłosił dwukrotnie prof. Henryk Mościcki i powtarzać będzie po raz trzeci w Styczniu 1917 r. również przy wypełnionej Sali, bo już w Grudniu sprzedano wszystkie bilety w abonamentach.

Cykl 5 odczytów p. t. „**Szlaki cywilizacji w dawnej Polsce**“ wygłosił prof. Antoni Sujkowski.

2 odczyty p. t. „**Księstwo Łowickie**“, wygłosiła p. Aniela Chmielińska.

Wszystkie odczyty i zebrania powyżej wymienione odbywały się w Wielkiej Sali Muzeum Przemysłu i Roln. lub w sali Tow. Hygienicznego i zgromadziły ogółem z górą **30.000 słuchaczy**.

Zainicyowane przez Zarząd odczyty na rzecz Wielkiej Kwesty Majowej: prof. H. Mościckiego „O konstytucji 3 Maja“ i prof. K. Konarskiego „O komisji edukacyjnej“, zorganizowane zostały przez Komitet Wielkiej Kwesty.

5) **Wystawa fotograficzna p. t. „Polska w obrazach**“, zorganizowana z inicjatywy naszej, środkami i ze zbiorów Towarzystwa, na rzecz Wielkiej Kwesty Majowej, urządzona została w Salonach Resursy Obywatelskiej.

Wystawa ta, licząca z górą 2000 odbitek fotograficznych, rozsegregowana była na 3 działy: I Ziemia, II Człowiek, III Dzieje—Dawne zabytki. Nową zupełnie rzeczą było wprowadzenie do grupy II działu „Emigracja Polska w Ameryce“.

Otwarcia Wystawy w dniu 6 Maja 1916 r. o godz. 11-ej rano dokonały: J. O. Księżna Prezydentowa Marya



Zdzisławowa Lubomirska i Wice-Prezydentowa p. Piotrowa Drzewiecka w obecności Prezesa Kwesty p. Fr. Radoszewskiego, J. E. ks. Biskupa Ruszkiewicza, Komitetu Wystawy i przedstawiciele pokrewnych Stowarzyszeń i Instytucji.

Goście wychodząc z Wystawy składali na tacę dary, które wyniosły rb. 107.71. Kwotę tę Polskie Towarzystwo Krajoznawcze przesłało Komitetowi Kwesty.

Wieczorami w sali wystawowej odbywały się odczyty i pokazy przezroczy krajoznawczych, a mianowicie: Odczyty: p. E. W. Szelążka — „Krajobraz polski“, p. B. Rydzewskiego — „Góry polskie“, p. Al. Janowskiego — „Stara Warszawa“ i „Kraków“, p. S. Dziubałtowskiego — „Szata roślinna Polski“, p. R. Jakimowicza — „Lud polski“, arch. St. Szyllera — „Tradycja ludowego budownictwa w architekturze polskiej“, arch. J. Wojciechowskiego — „Zabytki architektury na ziemiach polskich zniszczone przez wojnę“. Pokazy przezroczy: „Wycieczka w góry“, „Łysogóry“, „Nad wodami“, „Z biegiem Wisły“, „Miasta polskie“, „Warszawa, Wilno, Poznań, Lwów“, „Wybrzeże Bałtyckie“, „Widoki Litwy“, „Polesie“, „Podole“, „Powązki“, „Typy ludowe“, „Krzyże i kapliczki“, „Zabytki sztuki“, i „Najpiękniejsze zakątki kraju“.

Pomimo wszelkich starań i zabiegów Wystawa „Polska w obrazach“ nie cieszyła się zbytniem powodzeniem. Do połowy Maja publiczność Warszawy masowo odwiedzała Wystawę Szkolną w Dolinie Szwajcarskiej, a w drugiej połowie tegoż miesiąca wybuchnął strajk tramwajowy, utrudniając komunikację do dość odalonej Resursy.

Pod koniec Maja frekwencja widzów znacznie się zwiększyła, a ogólna ilość zwiedzających w ciągu trwania Wystawy wyniosła 7590 osób.

Wśród widzów przeważała młodzież i instytucje oświatowe, jak Uniwersytet powszechny, Ludowy, Kursy dla dorosłych, Stow. Robotników Chrześcijańskich i t. p.

W Salonach Resursy widzieć można było publiczność uboższą: robotników, służące, bosych chłopców z ulicy i t. p. Zachowanie się publiczności na Wystawie było wzorowe: żadnych zatargów, nieporozumień, ani strat nie było. Pomimo, że 2000 odbitek rozwieszonych było lekko na ekranach bez szkła i bez umo-

cowania, ani jedna odbitka nie zginęła, a publiczność Stolicy dała dowód wielkiego taktu i poszanowania dobra ogólnego.

Na wystawę przybywały grupy młodzieży zarówno akademickiej, jako też i ze szkół średnich, oraz początkowych. Delegowani Członkowie Komitetu, lub wyznaczeni Dyżurni oprowadzali grupy i udzielali objaśnień, podkreślając piękno ziemi rodzinnej i kulturę jej ludności.

Moralny więc sukces był b. znaczny, ale powodzenie materyalne było niedostateczne i Wystawę zamknięto deficytem paruset rubli, pokrytym przez Polskie Towarzystwo Krajoznawcze.

Deficyt ten byłby jeszcze znacznie większy, gdyby nie obywatelska ofiarność naszych instytucji, gdyż zupełnie bezinteresownie oddała swe Salony do użytku Wystawy Resursa Obywatelska, udzieliły po koleżeństwu ekranów: Towarzystwo Zachęty Sztuk Pięknych, Tow. Hygieniczne, Koło Architektów, Muzeum Rzemiosł i Sztuki Stosowanej, Szkoła Wawelberga i Rotwanda i Salon p. Richlingowej.

Komitet Wystawy stanowili: pp. R. Cholewiński, Wł. Dąbrowski, S. Dziubałtowski, dr. Z. Grudziński, R. Jakimowicz, Al. Janowski, H. Kłobukowska, T. Koszutski, F. Liszewski, Z. Marcinkowski, E. Niewiadomski, A. Paprocki, A. Rybarski, B. Rydzewski, K. Saski, K. Sławiński, E. W. Szelażek, Z. Szeller, K. Tołłoczko, E. Trojanowski, Wł. Woydyno, W. Wróblewski i B. Zborowski.

6) Zorganizowano **nowe Komisyje i Sekcye** w celu rozszerzania działalności Tow.: Biblioteczną, Sekcyę Chóru, Koło Akademickie i w nowym składzie Komisyję Fizyograficzną, opracowując odpowiednie regulaminy. Poniżej zamieszczamy obszerniejsze sprawozdania wraz ze sprawozdaniami dawnych Komisyi.

7) Dzięki umożliwionej komunikucji z prowincją Zarząd miał możność delegować swych członków do **wizytacyi Oddziałów prowincjonalnych** oraz do wygłaszania odczytów krajoznawczych na prowincyi. W ten sposób zdołaliśmy wznowić działalność szeregu oddziałów, oraz **założyć dwa nowe: w Czersku i Warcie**, (Kalisk.). Wyniki dadzą się ocenić choćby ze sprawozdań, zamieszczonych w niniejszym roczniku: gdy w r.

1915 otrzymaliśmy tylko dwa sprawozdania z Oddziałów, w r. 1916 mamy ich kilkanaście.

8) Na skutek delegacji naszej p. R. Jakimowicz odkrył w Brudzewie (g. Kaliska) **cmentarzysko żarowe**. Wykopaliska złożono w Muzeum Przem. i Roln.—część otrzyma nasz Oddział w Kaliszu. Opis wykopaliska drukowany będzie w „Pamiętniku Fizyograficznym“. Wykopaliska archeologiczne p. Lenartowicza ze Złotej Sandomierskiej Zarząd nabył za rb. 200,— za pośrednictwem Oddziału Kieleckiego, gdzie też znajdują się złożone w muzeum oddziału.

9) Redakcja „**Pamiętnika Fizyograficznego**“ wydała Tom XXIII, objętością przewyższający dotychczasowe. Tom XXIV znajduje się w druku.

10) Postanowiono opracować obszerny **index** wszystkich roczników „**Ziemi**“ i powierzono tę pracę p. St. Thuguttowi, b. sekretarzowi redakcji „**Ziemi**“.

11. Odbyła się w lokalu Tow. **konferencya** w sprawie zgłoszonego do nas projektu prof. **Kuropatwińskiego** o potrzebie stworzenia parku narodowego w Warszawie, obrazującego całość ziem polskich.

12. Zarząd otrzymał wiadomości o **dwóch zapisach testamentowych** na rzecz Tow.: 1) ś. p. Amelja Rzeszotarska zapisała cały swój majątek zdobyty ciężką pracą nauczycielską; ostatnia wola przeznacza: rubli 3000 na rzecz Tow., rb. 4000 na ręce p. Al. Janowskiego, jako fundusz żelazny; procent od tego funduszu ma być przeznaczony na kształcenie młodego człowieka w krajoznawstwie. Zapis ten dopiero po wojnie zapewne będzie zrealizowany. 2) ś. p. Stanisława Barbierowa zapisała rb. 1000 na cele ogólne Tow. Legat będzie podniesiony w połowie 1917 r.

13) W celu upamiętnienia **dziesięcioletniego okresu działalności Tow.** Zarząd zainicyował następujące:

a) wydanie odezwy do szerokich mas z wezwaniem do propagowania idei krajoznawstwa polskiego; w związku z tem uchwalono jaknajintensywniejszą pracę wśród ludu;

b) wydanie pracy Bolesława Olszewicza p. t. „**Historia krajoznawstwa polskiego**“, która opracowana została na skutek starań naszych;

c) wydanie obszernej pracy zbiorowej p. t. „**Mo-**

**nografia Wisły**“, zapraszając do komitetu redakcyjnego szereg osób w składzie następującym: prof. Jan Lewiński (przewodniczący), dr. Ign. Baranowski (zastępca), B. Olszewicz (sekretarz), Al. Janowski, Paweł Sosnowski, Antoni Sujkowski, Kazimierz Sławiński i E. W. Szełążek (członkowie). Komitet odbył dwa posiedzenia, na których ostatecznie ustalono plan monografii, listę współpracowników oraz warunki pracy. Osoby upatrzone do współpracy zostały już zaproszone.

14) Członkowie Zarządu reprezentowali Tow. na wszystkich uroczystościach narodowych, jakie miały miejsce w Warszawie, łącząc się tym sposobem z uczuciami radości czy smutku przejmującymi w tych nadzwyczajnych czasach zbiorową duszę narodu.

Zarząd wydał **dwie odezwy**, które w ilości po 5000 egz. zostały szeroko w kraju rozrzucone.

Odezwę pierwszą, wydaną w kwietniu, zamieszczamy poniżej; odezwę drugą załączamy jako aneks do Rocznika.

### **Ochraniajmy szatę roślinną.**

Wzmagający się ruch wycieczkowy\* wywiedzie z miasta w okolice rzesze dorosłych, młodzieży i dzieci.

Gładka i nieurozmaicona nasza równina mazowiecka za jedyną, a wspaniałą ozdobę ma swoją piękną szatę roślinną.

Zachodzi jednak obawa, aby ta jedyna ozdoba naszego krajobrazu nie była zbytnio niszczoną przez wycieczki, które, należy stwierdzić, nie mają poszanowania i miłości przyrody.

Każdy uczestnik wycieczek podmiejskich uważa sobie za obowiązek ułamanie paru gałęzi i narwanie kwiatków „na pamiątkę“, co pustoszy okolicę i krzywdzi ogół dla przelotnego kaprysu jednostki.

Jeżeli nie chcemy mieć w pobliżu Stolicy bezlistnej pustyni, czuwajmy wszyscy wspólnie nad krajobrazem, własnością ogółu i nie dopuszczajmy do niszczenia go przez nieuspołecznionych ludzi.

Nauczyciele szkół, przewodnicy wycieczkowi, członkowie stowarzyszeń i instytucji, straż obywatelska i wysys-



cy dobrze myślący ludzie niechaj czuwają nad całością szaty roślinnej i pięknem krajobrazu.

Wszyscy niech pilnują wspólnie, aby nie łamano gałęzi, nie rwano kwiatów, nie deptano pól i traw, nie czyniono pustyni z ziemi i tak już spustoszonej.

## SPRAWOZDANIE Z DZIAŁALNOŚCI KOMISYI I SEKCYI.

**Komisyja bibliograficzna**, ustaliwszy program swej działalności, posiedzeń nie odbywała. Niemniej jednak, w dalszym ciągu posuwała się praca nad zbieraniem materyałów do bibliografii krajoznawczej przy pomocy pracowników z Sekcyi Pomocy dla Inteligencji. Olbrzymi ten materyał, liczący dziś około 30.000 kartek, wymaga uporządkowania, dopełnienia i ułożenia, co będzie zadaniem roku 1917.

**Komisyja biblioteczna**. Skład Komisyi: przewodniczący i bibliotekarz B. Olszewicz, zast. przewodniczącego H. Drege'ówna, sekretarz i zast. bibliotekarza E. Zawistowski, członkowie: M. Abramowicz, J. Domaniewski (delegat Komisyi Fizyograficznej), W. Konówna, W. Olszewicz, W. Schellerówna, E. W. Szelażek i St. Thugutt.

Organizacyjne zebranie Komisyi, na którym przyjęto regulamin, ustalono program i podział pracy oraz wybrano prezydium, odbyło się 19 stycznia. Ogółem w roku sprawozdawczym odbyło się 5 posiedzeń Komisyi, na których rozpatrzono szereg spraw związanych z biblioteką P. T. K. Ze spraw tych urzeczywistnionych w r. b. podkreślić należy rozpoczęcie porządkowania biblioteki, polegające na urządzeniu **czytelni i biblioteki podręcznej**, usunięciu dzieł niekrajoznawczych, oprawieniu wielu dzieł, oraz rozdzieleniu zbiorów na parę działów: 1) książek, 2) zbiorów kartograficznych, 3) rękopisów, 4) rycin i tablic. Rozpoczęto również sprawdzanie inwentarzy oraz katalogów i ustalono przepisy wypożyczalni. Zaznaczyć też należy przystąpienie biblioteki P. T. K. do katalogu centralnego bibliotek warszawskich,

W roku sprawozdawczym biblioteka z darów i zakupów wzrosła o **402 dzieła w 541 tomach**, o 50 mapy i atlasy, wreszcie o 4 tablice i albumy rycin. Do inwentarza książek **wciągnięto w r. ub. 303**. Wzrost ten, niewielki może liczebnie, przedstawia się pod wzglę-

dem jakości b. poważnie. Biblioteka nasza poszczycić się może nabytymi w r. 1916 w znacznej ilości obcemi dziełami o Polsce, oraz rozpoczętym, skromnym, lecz wciąż rosnącym działem geografii ogólnej, który postanowiono kompletować, wobec braku najbardziej podstawowych dzieł z tej dziedziny w bibliotekach warszawskich. Wzrosły również cenne zbiory kartograficzne. Od instytucji i osób prywatnych otrzymano w r. ub. dary na rzecz biblioteki, stanowiące **ogółem 191 dzieł w 263 tomach**, nadto 45 map i planów oraz 4 tablice i albumy rycin. Wszystkim łaskawym ofiarodawcom wyraża Komisya biblioteczna serdeczne podziękowanie.

W r. 1916 zajęto się też dubletami biblioteki, sporządzono ich katalog i zamieniono je z innymi bibliotekami (Biblioteką Publiczną, Biblioteką Krasińskich), oddawano oddziałom P. T. K. (Oddziałowi Łowickiemu 14 dzieł w 29 tomach), wreszcie sprzedawano (w r. ub. za 36 rb. 62 k.).

Ruch czytelników i wypożyczających książki był w r. 1916 w porównaniu z poprzednimi dość znaczny (**489 osób wypożyczyło 830 dzieł**), lecz zarazem świadczący, że biblioteka nasza nie jest jeszcze należycie znana szerszemu ogółowi członków Tow., oraz osobom pracującym na polu krajoznawstwa, pomimo, że dziś może już ona służyć do poważnej pracy naukowej. Komisya biblioteczna ma nadzieję, że rozpoczynający się rok 1917 będzie pod tym względem pomyślniejszy.

**Komisya fizyograficzna.** Skład Zarządu Komisji: Jan Sztolcman — przewodniczący, Ludwik Krzywicki — zastępca, Janusz Domaniewski — sekretarz, Bronisław Rydzewski — skarbnik, Józef Trzebiński, oraz Kazimierz Stołyhwo, jako redaktor „Pamiętnika Fizyograficznego“. Posiedzeń Komisji odbyło się 5; wygłoszono na nich następujące referaty: K. Stołyhwo „W sprawie Muzeum Narodowego“, J. Trzebiński „Życie i działalność ś. p. prof. W. Rotherta“, J. Domaniewski „O organizacyi Muzeum Zoologicznego przy Muzeum Narodowym w Warszawie“, J. Trzebiński „O organizacyi Muzeum Botanicznego przy Muzeum Narodowym w Warszawie“. Zebranie Zarządu odbyło się 7. Uważając za konieczne utworzenie przy powstałym w Warszawie Muzeum Narodowym działu przyrodniczego, Komisya Fizyograficzna po-

stanowiła poczynić odpowiednie starania, aby przy wspomnianym Muzeum utworzono specjalną Komisję, któraby wzięła w swoje ręce wynalezienie potrzebnych środków. Przygotowano do Rady Muzeum Narodowego odpowiednią odezwę, którą podpisali wszyscy przyrodnicy warszawscy. Zdaje się, że te starania zostaną uwieńczone pomyślnym rezultatem.

W roku bieżącym ze specjalnych funduszków (rubli 150), przyznanych przez Zarząd Główny, doprowadzono do porządku część Muzeum Towarzystwa. Mianowicie owady uporządkował Szymon Tenenbaum, kręgowce Janusz Domaniewski. Naogół działalność Komisji w roku sprawozdawczym była bardzo słaba, co przede wszystkim należy przypisać brakowi odpowiednich środków materialnych, oraz nienormalnym warunkom, wytworzonym przez wojnę, a uniemożliwiającym niemal zupełnie pracę na terenie. Rozporządzając tak małą sumą, jaką jest rubli trzysta, Komisja Fizyograficzna nie mogła inicjować żadnej szerszej pracy i musiała się jedynie kontentować przyznawaniem zapomóg, o które się do niej zwracano. Podań o zapomogi na badania fizyograficzne wniesiono dwa; obydwa te podania zostały uwzględnione. Mianowicie: Szymonowi Tenenbaumowi na badania chrząszczy okolic Warszawy przyznano rubli 150, Januaremu Kołodziejczykowi na badanie planktonu łąchy Wilanowskiej rubli 50. Członków Komisja liczy 93.

**Komisja wycieczkowa.** Skład Komisji: przewodniczący T. Koszutski, sekretarz E. Zawistowski, skarbnik Al. Jasiński, zastępca E. Korb, członkowie: Al. Biernacki, Al. Dąbrowska, Fr. Francikowski, Jadwiga i Józefa Gebethnerówny, Al. Janowski, Al. Hildebrandt, J. Kołodziejczyk, Fr. Królikowski, F. Liszewski, K. Marendowski, J. Pluta, W. Zembrzuski, J. Rouba, Z. Szczawiński, E. W. Szelażek, Wł. i Z. Strzeleccy, P. Szymański, A. Unieszowski, W. Woydno. Komisja odbyła 11 posiedzeń, w tym 1 ogólne-wyborcze.

Komisja, pragnąc posiadać oprócz członków zastęp ludzi, mogących służyć jako przewodnicy po mieście, zaprosiła osoby, które wysłuchały wykładów z historii Warszawy i z chętnych wytworzyła, po próbnych wycieczkach, grupę oprowadzających po mieście; niestety rezultat nie odpowiedział wysiłkom, uczynionym przez

Komisję, ponieważ pozyskano zaledwie kilku nowych przewodników po mieście.

Pomimo trudności przy wycieczkach zamiejskich osiągnięto największą ich liczbę w całym 10 letnim okresie działalności. Jako próbę z dodatnim wynikiem zorganizowano 1 $\frac{1}{2}$  dzienną wycieczkę, t. j. sobota od 5 wiecz., noc i niedziela. Wycieczka ta ma posłużyć jako nowy typ wycieczek forsowniejszych.

Z powodu trudności przejazdu kolejami urządzono dużą ilość wycieczek pieszych, bądź dojeżdżając kolejkami, bądź bezpośrednio z Warszawy. Wycieczki miejskie odbywały się w zimowym sezonie, t. j. od stycznia do połowy kwietnia we wszystkie niedziele i święta.

Prowadzono w dalszym ciągu, pod kierunkiem pp. W. Trojanowskiego i Wł. Strzeleckiego zwiedzanie kościołów stolicy. Wycieczki te liczebnością swą najlepiej dowodzą swej celowości i pożytku.

Ogólna ilość uczestników wycieczek miejskich również przewyższyła inne lata w 10-leciu działalności Komisji.

Wycieczki zgłaszane cieszyły się dość liczną frekwencją, jakkolwiek mniejszą niż w innych latach, co jest wynikiem trudnej komunikacji. Przybywano tylko z pobliskich okolic stolicy (Wolica za Raszynem, Czernsk, Jeziorna, okolice Otwocka); b. dużo jednak instytucji, bądź grup z Warszawy zwracało się do Komisji. Między innymi oprowadzano po mieście uczestników Zjazdu Straży Ogniwych w Królestwie Polskim, oraz grupę oficerów sztabowych Legionu Polskiego.

Prócz przewodników wycieczek na specjalne zaproszenie Komisji wygłaszali odczyty, bądź szczegółowe objaśnienia pp. M. Baruch, F. Łopaciński, Z. Strzelecki, A. Szpadkowski, W. Trojanowski, oraz osoby, przyjmujące zwiedzających, na miejscu.

Wycieczki korzystały z ułatwień, pomocy i współpracy całego szeregu instytucji i osób, za co zechcą przyjąć najserdeczniejsze podziękowanie od Komisji: pp. Konrad i Zygmunt Olchowicz, Kowalewski, Lipiński. oraz pracownicy drukarni „Kuryera Warszawskiego“, Kuratorium Zamku Królewskiego i pp. Kazimierz Skórewicz, Stanisław Stemer, Tadeusz Neuman, Władysław Żyliński, ks. kanonik Fiałowski, ks. kanonik Kuczyński, prof.



Jan Sosnowski, Towarzystwo Miłośników Historii, p. Adam Szpadkowski, kustosz Muzeum Miejskiego, p. Jan Kauzik, ks. prałat Panewczyński, p. Zygmunt Strzelecki, Zarząd Teatru Polskiego, pp. inż. Ksawery Jewiński i Eugeniusz Twarowski, Tow. Akc. Ludwik Spiess i Syn, pp. Zdzisław Freyer, Stefan Otolski oraz pracownicy, ks. redaktor Kłopotowski, siostra Antonina Rakowska, Zarząd Konserwatorium Muzycznego, prof. Roman Falkowski, p. J. Malinowski, Leonard Szwoцер, p. Stanisław Hirszel, przewodniczący Sekcji tanich kuchen K. O., Zarząd Muzeum Rzemiosł i Sztuki Stosowanej, p. Floryan Wieczorkiewicz, Matka Przełożona Zgromadzenia pp. Wizytek, ks. ks. prałaci Brzeziewicz i Czeczott, kolegium kościelne Zboru Ewangelicko-Augsburskiego, ks. pastor Feliks Gloch, p. Aleksander Woydyno, pp. Jan Sztolcman, I. Kurcewski, Maksymilian Baruch, prof. Wincenty Łopaciński, L. Lewandowski, prof. Furmanik, chór kościoła św. Aleksandra, artyści opery pp. Lewański i Morlacchić, Zarząd Zakładów Gazowych, p. Grabowski, Mikołaj Jaśkiewicz, ks. prałat Dąbrowski, p. Antoni Wróbel, vice-kurator pałaców Łazienkowskich. Ogółem urządzono w roku sprawozdawczym 33 wycieczki miejskie przy udziale **1425** osób, w tym członków **942**, młodzieży **193**, gości **290**.

**Wycieczki zamiejskie.** Zwiedzone zostały następujące miejscowości: Królikarnia, Królikarnia-Gucin, Marymont-Bielany, Czerniaków (kościół warszawskie), Góra Kalwarya - Czersk, Pelcowizna, Górcze - Babice, Raszyn, nad Bzurą (Sochaczew - Wyszogród - Sochaczew), Miedzeszyn, Stary Otwock, Zawady, Pęcice Małe, Żabki - Grochów, Wiązowna, Powsin, Tarchomin, Puszcza Kampinoska (1 $\frac{1}{2}$  dzienna), Marymont-Bielany-Młociny, Czarna Struga - Kobyłka, Grochów - Wawer - Kaczy Dół, Leszno, Góra Kalwarya - Pilica - Warka - Łoś - Piaseczno, Zawady, Jabłonna, Pyry - Krasnowola, Tarczyn - Łoś, Pęcice Małe-Raszyn, Góry Puszczy Kampinoskiej, Stary Otwock, Czerniaków - Wilanów - Morysinek, Jabłonna - Czarna Struga, Grójec - Belsk - Mała Wieś.

Prócz przewodników wycieczek, na specjalne zaproszenie Komisji, wygłaszali odczyty bądź szczegółowe objaśnienia: pp. Aleksander Janowski, Kazimierz Konar-

ski, Wincenty Łopaciński, Adam Szpadkowski, Wincenty Trojanowski, Władysław Woydno.

Wycieczki korzystały z ułatwień, pomocy i współpracy całego szeregu instytucji i osób, za co zechcą przyjąć najserdeczniejsze podziękowanie od Komisji: pp. prof. Stanisław Lentz, prof. K. Konarski, duchowieństwo kościoła na Bielanach, p. Adam Szpadkowski, ks. prałat Kominek, p. Z. Chrzanowski w Czerniakowie, p. Wincenty Trojanowski, p. Kazimierz Żukowski, p. Natalia Repszówna na Pelcowiznie, zakłady ogrodnicze C. Ulrych, p. Maciejewski w Górcach, zarząd dóbr. hr. Przeździeckich, p. Anna Piotrkowska w Falentach, p. Onyżko w Wólce Zerzeńskiej, ks. proboszcz w Brochowie, zarząd dóbr Otwockich, p. Kruszewski w Starym Otwocku, p. Tadeusz Jaworski, naczelnik st. Most, p. Jaruga w Pęcicach Małych, p. Cybulski, dyrektor Ząbków, pp. Okunie w Moczydłach, Baranowscy w Wolicy, Alexandrowiczowie w Nowodworach, p. W. Kiślański w Tarchominie, leśniczy we wsi Pociecha, w puszczy Kampinoskiej, pp. Szczepańscy w Pawłowicach, p. Orszagh w Kobyłce, ks. prałat Ciemniwski, p. Kazimierz Gadowski, oraz obywatele w Warce, pp. Dzierwanowscy w Woli Chojnowskiej, Pruszkowscy w Drwałewie, Rodkiewicz w Prażmowie, administracja dóbr Jabłonna, p. Emil Szenfeld w Szopach Niemieckich, p. Domaniewski w Krasnowoli, ks. proboszcz w Raszynie, p. Henrykowa Babińska w Małej Wsi, Zarząd Warsz. Tow. Ogrodniczego, p. Edward Koelichen; hr. Krystyna Potulicka w Oborach, zarządy kolejek podjazdowych: Jabłonna - Wawer, Grójeckiej, Wilanowskiej, Mareckiej, redakcje: „Kuryera Polskiego“, „Przeglądu Porannego“, „Kuryera Warszawskiego“, jak również wszyscy ci, którzy się w jakikolwiek sposób przyczynili do wycieczek Towarzystwa. Ogółem urządzono w roku sprawozdawczym 32 wycieczki zamiejskie przy udziale **1939** osób, w tym członków **1246**, młodzieży **300**, gości **393**.

Zgłoszono do Komisji ogółem **25** wycieczek miejscowych i zamiejscowych z prośbą o oprowadzenie, przy udziale **818** osób.

Wycieczki korzystały z ułatwień, pomocy i współpracy całego szeregu instytucji i osób, za co zechcą przyjąć najserdeczniejsze podziękowanie od Komisji: Dy-

rekcya Teatrów st. m. Warszawy, Zarząd Taniej Kuchni № 35, Zarząd Tanich Kuchen K. O. st. m. Warszawy, Zarząd Herbaciarni K. O. st. m. W. (Bracka róg Placu Trzech Krzyży), Zarząd Taniej Kuchni Miodowa 4, Tow. Opieki nad Zabytkami Przeszłości.

**Zestawienie.** W roku sprawozdawczym było wycieczek: Miejskich 33, osób 1425, członków 942, młodzieży 193, gości 290. Zamiejskich 32, osób 1939, członków 1246, młodzieży 300, gości 393. Zgłoszonych 25, osób 818, gości 818. **Razem wycieczek 90 osób 4182**, członków 2188, młodzieży 493, gości 1501.

**Komisja wydawnicza** odbyła w r. 1916 3 posiedzenia. Skład Komisji: przewodniczący Witold Wróblewski, sekretarz B. Olszewicz, członkowie K. Konarski, A. Rybarski i E. W. Szelażek.

W r. b. wydano następujące prace (omawiane na posiedzeniach Komisji): 1) Maliszewski E. „Polacy i polskość na Litwie i Rusi“; 2) Janowski A. „Pogadanki krajoznawcze“; 3) Olszewicz B. „Historia krajoznawstwa polskiego w zarysie“. (Arkusz 1 i 2, całość wydzie w r. 1917), pozatem wydawnictwa Sekcji Miłośników Warszawy pod ogólnym tytułem „Historia Warszawy“: 1) Janowski A. „Położenie geograficzne Warszawy“, 2) Jakimowicz R. „Warszawa w czasach przedhistorycznych“, 3) Baruch M. „Warszawa za ks. Mazowieckich i Jagiellonów“, 4) Trojanowski W. „Zabytki artystyczne Warszawy“. Ogółem (nie licząc pracy B. Olszewicza) wydano 6 dzieł. Zajmowała się także Komisja szeregiem projektów wydawnictw z zakresu krajoznawstwa. (Mapą Polski powojenną, podręcznym słownikiem geogr. ziem polskich i t. d.) Wydawnictwa są rozsyłane darmo do Bibliotek Publicznych i instytucji pokrewnych, skutkiem czego Biblioteka nasza korzysta z wzajemnie nadsyłanych przez te instytucje książek.

Sprzedaż wydawnictw zorganizowano na Kiermaszu Artystycznym w Salonach Resursy Obywatelskiej, na Wystawie „Polska w obrazach“, oraz na wszystkich zebraniach miesięcznych Tow.

Na skutek zgłoszeń obdarzono kompletami wydawnictw Tow. następujące instytucje: Tow. Opieki Szkolnej w Częstochowie, Koło Historyków Słuch. Uniw. Warsz., Biuro ped. Pol. Macierzy Szkolnej i Wydziału Szkolnego,

Instytut geogr. w Krakowie, Warsz. Tow. Hygieniczne, Centr. Biuro Szkolne w Piotrkowie.

**Sekcyja Chóru.** Chór wycieczkowy Polskiego Towarzystwa Krajoznawczego zorganizowany w jesieni 1914 r. zatwierdzony został w roku 1916 jako Sekcyja Chóru z odpowiednim regulaminem. Zarząd Sekcyi stanowią: przewodniczący T. Koszutski, sekretarz J. Tyszkówna, skarbnik T. Królikowski. Członkowie: W. Bem, Wł. Heintze, Ad., Jarrówna I., Kowalska M., Malczewska E., Nowakowska A., Świecimska M. Na dyrektora zaproszono prof. Lud. Heintzego. Członków Chóru było 103, w końcu roku 67, w tem pań 44, panów 23. Zmniejszenie ilości członków tłumaczyć należy zmianą warunków materyalnych, koniecznością wyjazdu i t. p.

Repertuar obejmuje 33 pieśni, po większej części opartych na motywach ludowych i patryotycznych; w tym samym kierunku projektowany jest dalszy rozwój chóru. W roku sprawozdawczym chór występował publicznie na dwóch koncertach własnych i 11 razy na koncertach dobroczynnych, obchodach narodowych, wycieczkach zbiorowych i t. p. zawsze bezinteresownie, wykazując stałe i znaczne postępy, dzięki usilnej pracy dyrektora p. L. Heintzego. Po za ogólnemi występami produkowały się także podwójne, potrójne, a nawet pojedyncze kwartety, co niezmiernie przyczynia się do dokładniejszego wyrobienia członków chóru.

Sekcyja Chóru, mając powierzony sobie przez Zarząd Główny dział zebrań towarzyskich, urządziła w ciągu roku 10 takich zebrań, dążących do zbliżenia towarzyskiego członków P. T. Kr. i wprowadzonych gości, dając program bądź koncertowy, bądź odczytowy.

Osoby, które raczyły uświetnić bądź talentem swoim, bądź współpracą urządzać zebrania i koncerty, przyjąć zechcą serdeczne podziękowanie od Sekcyi Chóru.

Obrót kasowy był następujący: Saldo z d. 31/12 1915 r. rb. 20.48; ze składek 30 kop. miesięcznie rb. 167.75; z 2 koncertów rb. 247,02; z zebrań towarzyskich netto rb. 52.51—razem rb. 487 k. 76.

Wydatkowano w 1916 roku: rb. 263.46. Pozostaje d. 31/12 1916 r. rb. 224.30. Z tego w Kasie Tow. złożono rb. 165. Gotówką rb. 59 k. 30.

**Sekcyja Miłośników Gór.** Zarząd stanowią St. Osie-



cki, przewodniczący; Jan Jaroszyński, skarbnik i kustosz zbiorów; Jerzy Lande, sekretarz; Jan Rzewnicki i Zyg. Szczawiński, członkowie.

Członków Sekcyja liczy 85. Zebrań miesięcznych odbyło się 4 z referatami: St. Osiecki „Wycieczki narciarskie na Boże Narodzenie 1915/16“, St. Osiecki „Wycieczki narciarskie w Tatrach na Wielkanoc 1916 r.“, St. Osiecki „Batyżowiecka Grań i inne wycieczki tatrzańskie w sezonie letnim 1916 r.“, J. Lande „Ze starych wspomnień“.

Wszystkie pogadanki były ilustrowane przezroczami.

W zbiorach swych Sekcyja posiada: 1) około 500 przezroczy, 2) zaczątek własnej biblioteki w liczbie około 30 NęNę, 3) mapę plastyczną Tatr.

Wojna, odcinając Warszawę od gór, pozbawiła Sekcyę najważniejszego warunku jej działalności. To też od połowy r. 1914 działalność Sekcyi osłabła znacznie i prowadzona jest pod hasłem przetrwania. Natomiast po wojnie zmienione warunki polityczne dadzą zapewne możność znacznie powiększyć zakres i intensywność pracy: zadaniem Sekcyi będzie podniesienie życia turystycznego Warszawy i Królestwa do poziomu i stanu organizacyi innych krajów europejskich i nawiązanie kontaktu normalnego z odpowiednimi organizacyami innych dzielnic Polski.

**Sekcyja Miłośników Warszawy.** Zarząd stanowili: przewodniczący — Henryk Fukier, zastępca — Halina Kłobukowska, sekretarz — Halina Chrzanowska, skarbnik — Anna Kujawska.

Sekcyja liczy 191 członków, w roku sprawozdawczym przybyło 34 nowych członków.

Odbyło się 11 zebrań miesięcznych przy udziale 708 osób, przeciętnie na posiedzeniach było po 64 osoby.

Na zebraniach wygłoszone zostały następujące referaty, ilustrowane przezroczami:

A. Lauterbach „Potrzeby estetyczne Warszawy“  
H. Radziszewski „Gospodarka miejska w ostatniem czterdziestoleciu“, M. Rulikowski „Dawne gmachy i sale teatralne w Warszawie“, W. Tatarkiewicz „O Łazienkach“, J. Wojciechowski „O zabytkach architekt. na ziemiach polskich, zniszczonych przez wojnę“, A. Lauterbach „Styl Stanisława Augusta“, F. Stawowski „Romuald Traugutt“,

A. Janowski „Jak należy popularnie mówić o przeszłości Warszawy“, S. Thugutt „Z dziejów Krakowskiego Przedmieścia“, A. Szpadkowski „Warszawa w noc listopadową“ W. Woydyno „Zamek królewski“.

Członkowie Sekcji zwiedzili prywatne zbiory Rogera hr. Łubieńskiego i Wystawę p. n. „Siedziby królewskie“ w kamienicy Baryczków.

Sekcja zorganizowała kursy dla przewodników po Warszawie. Zapisano się 80 osób, dla których urządzono 8 wycieczek instrukcyjnych pod kierunkiem prelegentów z seryi odczytów p. t. „Historia Warszawy“, oraz 1 wykład p. Al. Janowskiego „Jak zwiedzać Warszawę“.

Staraniem Sekcji wyszły 4 prace z historii Warszawy nakładem Tow.

**Sprawozdanie kasowe:** Pozostałość z roku 1915 rb. 184.80; składki członkowskie rb. 133.90; bilety wejściowe na zebrania rb. 46.55; ofiary rb. 10; bilety wycieczkowe rb. 3.75—razem rb. 379.— Wydatki: Honorarium za odczyty rb. 55 —; rozsyłanie zawiadomień o zebraniach rb. 19.72; druki rb. 14.85; przemocza rb. 3.80; St. Thuguttowi resztę honorarium za prace rb. 45—razem rb. 138.37, pozostałość na r. 1917 wypłacona na r-ek Zysków ogólnych Pol. Tow. Krajoznawczego, rb. 240.63.

**Koło akademickie P. T. K.** Zarząd Koła stanowili: przewodniczący Witold Geisler, sekretarz Zofia Piaśicka, skarbnik Aleksander Jasiński. Członkowie Zarządu: Stanisław Zdziarski i Janusz Gąsecki.

Koło liczy 177 członków, deklaracji złożono 302.

Pierwsze walne zebranie Koła z wyborami do Zarządu odbyło się dnia 11 Maja 1916 roku, przy udziale 107 osób.

W ciągu całego okresu sprawozdawczego odbyło się siedm zebrań członków Koła przy udziale 233 osób.

Na zebraniach tych wygłoszone zostały następujące odczyty: B. Olszewicz „Dzieje krajoznawstwa w Polsce“, prof. Wł. Tatarkiewicz „Zamek królewski za Stanisława Augusta“, prof. Al. Janowski „Krajoznawca na wakacjach“, prof. K. Konarski „Wpływy kulturalne Polski na Ruś“, słuchacz W. Szkoły Handlowej St. Zbrożyna „O życiu akademickim“, student architekt. W. Henneberg „Kazimierz nad Wisłą“, p. J. Kołodziejczyk „Zabytki przyrody na ziemiach polskich“.

Wszystkie odczyty ilustrowane były przezroczami.

Oprócz zebrań zorganizował Zarząd pięć wycieczek „akademickich“, w których wzięło udział 220 osób. Pierwsza wycieczka do Raszyna i Falent, z odczytem p. Pomarańskiego, stud. uniw. „O bitwie Raszyńskiej“ odbyła się dnia 21 Maja.

Zarząd Koła odbył 17 posiedzeń.

W Listopadzie 1916 roku ogłosiło Koło przy łaskawem poparciu Głównego Zarządu konkurs na odczyt krajoznawczy dla młodzieży akademickiej. Tematem odczytu ma być opis dzielnicy lub miejscowości na ziemiach polskich lub opis wycieczki naukowo-krajoznawczej.

Nagrody wyznaczono trzy: I—rb. 50, II—rb. 30 III—rb. 20. Skład sądu konkursowego stanowią pp.: Al. Janowski, K. Konarski, A. Sujkowski, Wł. Woydyno i delegat Zarządu Koła Akademickiego.

Termin nadsyłania prac pod adresem Pol. Tow. Krajoznawczego jest do 1 Maja 1917r.

**Zbiory fotograficzne.** Kustoszem Zbiorów jest Feliks Liszewski. Przybyło do zbiorów: odbitek fotograficznych 785, klisz 167. Ogółem znajduje się 7000 odbitek i 4136 klisz fotograficznych.

Dary złożyły następujące osoby: ś. p. Edward Barbier, W. Goebel, T. Koszutski, Al. Janowski, K. Sławiński, Al. Jasiński, R. Świerczyński, M. Wielopolski, G. Moczarski, Wł. Celichowski, Sekcja Miłośników Warszawy, K. Stołyhwo, H. Poddębski, ks. Bieńkowski, St. Marynowski, St. Nofok-Sowiński, Z. Marcinkowski, ks. J. Patrzyk, prof. Pax, Al. Szyndler.

Ze zbiorów fotograficznych w miesiącu Maju urządzono na kwestę majową wystawę „Polska w obrazach“, oraz dla instytutu polskiego w Bernie użyczono 110 odbitek. Prócz tego ze zbiorów T-wa korzystały niektóre instytucje tak w kraju, jak i zagranicą; materiał fotograficzny użyty był również do wydawnictw Towarzystwa i osób prywatnych.

**Zbiory muzealne.** Muzeum było gruntownie porządkowane pod kierunkiem Komisji Fizyograficznej na co Zarząd Główny wyznaczył z funduszków Tow: rb. 150.

Do zupełnego porządku doprowadzone zostały zbiory owadów przez Sz. Tenenbauma i kręgowce przez J. Domanińskiego.

Okazów nowych nie otrzymano. Natomiast kupiono piękny okaz krajowego sępa.

Od jesieni Muzeum jest zamknięte dla zwiedzających z racji zmniejszenia lokalu Tow.

**Zbiory przezroczy.** W r. 1916 przybyło: szarych przezroczy szt. 603, kolorowych 102—razem 705. Ogółem znajduje się przezroczy 10,389. Wypożyczono przezroczy w ciągu roku 42.806.

Wielkie zapotrzebowanie przezroczy przez powstające ciągle nowe instytucje oświatowe i szkoły skłoniło Zarząd Główny do uchwalenia powiększenia zbiorów w r. 1917 o możliwie największą ilość nowych obrazów.

**Sekcyja Zajęć Pozaszkolnych** jakkolwiek jest Sekcyją Wydziału Szkolnego st. m. Warszawy, to jednak tak przez Członków Tow., pracujących w niej pod przew. p. Aleksandra Janowskiego, jakoteż i przez wspólne z Tow. pomieszczenie jest ściśle z krajoznawstwem związana. W roku 1916 Sekcyja obsłużyła 192.993 dzieci i młodzieży, dając im następujące zajęcia:

	SZKOŁY POCZĄTKOWE		TERMINATORZY		SZKOŁY ŚREDNIE		OGÓŁEM uczestników
	przezro- czy	dzieci	przezro- czy	uczniów	przezro- czy	mło- dzieży	
Wykłady . . . .	11852	105595	1244	10264	2108	17379	133238
Wycieczki, zwie- dzanie wystaw, zbiorów, miasta		18940		1909		11235	32084
Gimnastyka . . .		8227		5286		14158	27671
	11852	132762	1244	17459	2108	42772	192993
					pokazano przezroc.		15204



## LISTA CZŁONKÓW PRZYJĘTYCH w r. 1916.

*Członkowie popierający:* Kiślański Władysław.

*Członkowie czynni:*

<b>A</b> bramowicz Marjan	Cissowski Bronisław
Adamski Józef	Cretti Stanisław Feliks
Adamczewski Lech	Czyżewska Aleksandra
Alwas Wincenty	<b>D</b> omaniewski Janusz
Ambrożewicz Aleksander	Dziembowski Józef Leon
Artymińska Genowefa	Dziewulska Marja
<b>B</b> alcerski Ludwik	Druszczówna Aniela
Balcerski Roman	<b>E</b> nke de Boury Janina
Barszczewska Janina	Erlich Jan
Bekier Edward	<b>F</b> einmesserówna Anna
Bem Władysław	Ferencowiczówna Marja
Berent Jan	Foltański Antoni
Berentowa Emilja	Frydlender Felicja
Biedrzycka Zofja	<b>G</b> ajde Marja
Bijasiewicz Stanisław	Gawrychowska Henryka
Binekówna Emma	Gepnerówna Halina
Bogucka Stanisława	Gil Czesław
Boyé Ryszard	Główczewska Halina
Borkowski Ryszard	Goebłówna Jadwiga
Boska Helena	Goldman Witold
Boska Irena	Golian Wiktor
Brzozowski Bronisław	Gortatówna Aurelja
Buczkiewiczowa Jadwiga	Górska Franciszka
Buczkowski Józef	Górski Antoni
Budzyńska Celina	Grabowski Władysław
Burczyńska Stanisława	Gruszczyński Zdzisław
Bystydziński Franciszek	Grzegorzewski Stefan
Bytner Antoni	Grzegorzewski Ziemowit
Bytnerówna Zofja	Grzmielewska Józefa
<b>C</b> hełmicka Marja	Gurbski Wacław
Chmielińska Aniela	<b>H</b> aberkantówna Wanda
Chodowiecka Wanda	Hahn Józef
Chojnacka Jadwiga	Hannówna Kazimiera
Chojnacki Władysław	Hartmanowa Janina
Cissowska Jadwiga	Hennig Eugenjusz

Hepkówna Helena	Kuk Wincenty
Heintze Adolf	Kulesza Paulina
Holke Jan	Kuligowski Adam
Holtz Józef	Lassota Tadeusz
Hoser Jan	Lenartowicz Ryszard
Idzikowski Zygmunt	Lesch Stefanja
Jagodzińska Irena	Leski Stefan
Janczewski Bolesław	Linda Helena
Janicki Jan	Lindemann Jadwiga
Januskiewicz Władysław	Łempicka Kazimiera
Jarocińska Zofja	Łopaciński Wincenty
Jarocka Marja	Łopieńska Jadwiga
Jaroszówna Marja	Łopieński Florentyn
Jasińska Wanda	Łopieński Ignacy
Jaworski Juljan	Łukomska-Wielowiejska Br.
Jeute Gustaw	Majewska Zofja
Kalinowski Zdzisław	Majewska Zofja
Karczewska Halina	Majewski Władysław
Karczewska Ksawera	Makowski Ludwik
Karwowski Stefan	Malicki Teofil
Kauzikówna Janina	Malinowska Walentyna
Klimaszewski Wincenty	Marczyński Stanisław
Kłodecki Zygmunt	Marendowska Jadwiga
ks. Kolasiński Bronisław	Mazurek Alojzy
Koldasówna Władysława	Mazurkiewicz Wanda
Kołodziejska Janina	Mergentaler Czesław
Kołodziejski Jerzy	Miączyńska - Kaczyńska M.
Komornicka Aniela	Mikucka Marja
Konat Franciszek	Milewska Ludmiła
Kopcińska Marja	Miłocka Helena
Korewa Bronisław	Młodzianowski Piotr
Kosiewicz Edward	Moczarski Gustaw
Kotkowski Marceł	Mosdorfowa Bronisława
Kotowiczówna Helena	Myślińska Zofja
Kowalewska Marja	Nałkowska Anna
Kowalikówna Helena	Neunan Roman
ks. Kozłowski Feliks	Neuman Tadeusz
Koźniewski Wacław	Niewiarowski Jan
Kremky Wacław	Nowakowska Aniela
Krogh Adolf	Nowakowski Feliks
Kruszewski Tadeusz	Nowiński Stefan
Krypska Adela	Noworyto Wanda

**O**don - Kucharski Władysł.  
Olendzki Aleksander  
Olkowski Czesław  
Olszewiczowa Bronisława  
Ossowska Zofja  
Otolski Stefan  
Ożarowski Antoni  
**P**aciorkowska Paulina  
Parczewska Anna Zofja  
Paszkwiczówna Marta  
Paszowska Ewelina  
ks, Patrzyk Józef  
Pawlikowski Stefan  
Pawłowiczówna Marta  
Pawłowski Tadeusz  
Pęcherski Karol  
Pętkowska Janina  
Pfeiffer Władysław  
Pfeiffrowa Julja Władysł.  
Pieńkowski Stanisław  
Plewińska Helena  
Podgórska Eugenja  
Poleski Michał  
Poniatowska Kazimiera  
Ponikiewska Zofja  
Prachiński Zygmunt  
Prochnau Henryk  
Przewóska Halina  
Przybora Stefan  
Pytasz Tomasz  
**R**abska Zuzanna  
Rago Kazimierz  
Rakowska Melanja  
Raniecka Halina  
Rankówna Zofja  
Regulski Zygmunt  
Retman Stanisław  
Rohn Mieczysława  
Rosen Ignacy  
Rostkowska Helena  
Rożyńska Celina  
Rudnicki Stanisław

Rutkowski Stanisław  
Rybarski Antoni  
Rychter Feliks  
Rychterówna Marja  
**S**acewicz Alina  
Sawicka Zofja Marja  
Schmidtówna Marja  
Siarkiewicz Henryk  
Siarkiewicz Ryszard  
Sikorska Janina  
Skorobohata Julja  
Skrodzka Eugenja  
Staczyńska Helena  
Stanecki Szczęśny  
Stankiewiczówna Marja  
Starzycka Lucyna  
Starża-Miniszewska Zofja  
Starża-Miniszewski Henryk  
Stawowski Feliks  
Stojowska Gizela  
Strychulska Janina  
Sujkowski Antoni  
Szaniawska Halina  
Szelągowska Jadwiga  
Szenwald Aleksander  
Szereda Mieczysław  
Szpechtówna Stanisława  
Szprenglewski Mirosław  
Szrajerówna Marja  
Szteblerówna Stanisława  
Sztolcman Jan  
Szumlańska Irena  
Szyllerówna Helena  
Szymaniewska Helena  
Szymańska Marja  
Szymański Stefan  
Szyndlerowa Jadwiga  
**Ś**leszyński Józef  
Świdzki Antoni  
Świdzińska Halina  
Świerczyński Rudolf

Świeżyńska Ewa  
Tańska Janina  
Tippenhauer Wiktorja  
Tokarski Ksawery  
Troetzerowa Wanda  
Turkiewicz Euzebiusz  
Ulanowski Albin  
Wajcenzang Ludwik  
Wakulska Janina  
Wasiutyńska Irena  
Wąsicka Janina  
ks. Wąsowski Stanisław  
Wellisch Zofja  
Wesołowska Janina  
Widzyńska Wanda  
Wierzbowska Janina

Wiśniewska Aurelja  
Wiśniewski Czesław  
Wittmeyer Henryk  
Wolff Leopold  
Wolski Łukasz  
Woydyno Władysław  
Wyrzykowska Romana  
Wysznacka Marja  
Wysznacki Konstanty  
Zaleska Janina  
Zaleska Zofja  
Zawadzki Józef  
Zborowski Bruno  
Znaniecka Zofja  
Zyskowska Marja  
Żerańska Aniela.

## DOM KRAJOZNAWCZY

W WARSZAWIE

będzie wybudowany, gdy wszyscy członkowie należycie zrozumią jego potrzebę.

Pomyślny i szybki rozwój Pol. Tow. Krajozn. zrodził palącą potrzebę posiadania w Warszawie własnego gmachu celem uzyskania niezbędnych warunków do dalszego rozwoju Towarzystwa i ześrodkowania w stałej siedzibie wszelkich informacji krajoznawczych, na których praca społeczna w kraju i nad krajem opierać się winna.

— WSPÓLNIE WZNIESIONY — WIEKOM SŁUŻYĆ BĘDZIE! —



## Sprawozdanie Kasowe.

<b>STAN CZYNNY.</b>			
<b>1. Kasa.</b>			
W dn. $\frac{1}{1}$ 1916 r. pozostawało			
gotówka . . . . .	446	91	
w ciągu 1916 r. wpłynęło . .	25335	90	
Razem .	25782	81	
w tymże okresie wypłacono .	25158	10	
Pozostaje w gotowiznie na 1917 r.			624 71
<b>2. Bank Handl. R-k T-wa № 425.</b>			
W dn. $\frac{1}{1}$ 1916 r. pozostawało	683	35	
w ciągu 1916 r. wpłacono . .	4236	—	
procenty za rok 1916 . . . .	32	68	
Razem .	4952	03	
w tymże okresie podniesiono .	4793	68	
Pozostaje na rok 1917. . . .			158 35
<b>3. Bank Handl. Fund. Domu № 660a.</b>			
W dn. $\frac{1}{1}$ 1916 pozostawało .	10179	09	
wpłacono w roku 1916 . . .	1065	07	
wpłynęło za kupony rb. 276.01			
procenty za 1916 r. „ 112,92	388	93	
Razem .	11633	09	
podniesiono na kupno papierów $\frac{0}{100}$	11342	65	
Pozostaje na rok 1917. . . .			290 44
<b>4. Bank Tow. Spółdz. Fund. Domu.</b>			
W dn. $\frac{1}{1}$ 1916 r. pozostawało	70	60	
w ciągu 1916 r. wpłacono . .	29	40	
procenty w r. 1916 . . . . .	1	—	
Razem .	101	—	
podniesiono na kupno papierów $\frac{0}{100}$	96	20	
Pozostaje na rok 1917. . . .			4 80
do przeniesienia			1078 30

z przeniesienia .			1078 30
<b>5. R-k Papierów Procentowych.</b>			
W ciągu 1916 r. nabyto:			
za R. 11500—6 <sup>0</sup> / <sub>0</sub> Oblig. m. Warsz.	11438	85	
złożono w depoz. w Banku Handl.			
za R. 11500—6 <sup>0</sup> / <sub>0</sub> Oblig. m. Warsz.	11438	85	
Pozostaje na 1917 r. . . . .			
<b>6. Bank Handl. R-k Papierów <sup>0</sup>/<sub>0</sub>.</b>			
W dn. <sup>1</sup> / <sub>1</sub> 1916 r. pozostawało za:			
R. 100—4 <sup>1</sup> / <sub>2</sub> <sup>0</sup> / <sub>0</sub> i 1000—5 <sup>0</sup> / <sub>0</sub> L.Z.			
T. K. m. Warszawy . . . . .	975	50	
w ciągu 1916 roku złożono za:			
R. 11500—6 <sup>0</sup> / <sub>0</sub> Oblig. m. Warsz.	11438	85	
Razem .	12414	35	
Odpisano różnicę kursu . . . . .	842	35	
Pozostaje na 1917 rok . . . . .			11572
<b>7. Tow. Kred. m. Warszawy.</b>			
R-k Depozytów:			
W dn. <sup>1</sup> / <sub>1</sub> 1916 r. pozostawało za			
R. 300—5 <sup>0</sup> / <sub>0</sub> L. Z. T. Kr. m: W. .	286	57	
odpisano różnicę kursu . . . . .	46	57	
Pozostaje na rok 1917 . . . . .			240
<b>8. Wydawnictwa własne.</b>			
<i>a) książki i mapy.</i>			
Wartość p-g inwent. p. <sup>1</sup> / <sub>1</sub> 1916 r.	4522	52	
wydano na nowe wydawnictwa	2349	17	
Razem .	6871	69	
Sprzedano w 1916 r. za R. 1591.48			
Zysk R. 1122.74			
gratis i rec. „ 95.11 „ 1027.63	643	85	
Wartość inwentarza p. <sup>1</sup> / <sub>1</sub> 1917 r.			6307 84
do przeniesienia .			19198 14

z przeniesienia .		19198 14
<b>b. Pocztówki.</b>		
Wartość inwentarza p. $\frac{1}{1}$ 1916 r.	7000 86	
wydatki w 1916 r. . . . .	33 30	
Razem .	<u>7034 16</u>	
Sprzedano w 1916 za R. 186.53 po potrąceniu zysku . „ 41.38		
Pozostaje . . . . . R. 145.15		
Odpisano na straty . „ 186.80	331 95	
Wartość inwentarza p. $\frac{1}{1}$ 1917 r.		6702 21
<b>9. Pamiętnik Fizyograficzny.</b>		
Saldo w dn. $\frac{1}{1}$ 1917 r. . . .		1895 —
<b>10. Historia Krajoznawstwa.</b>		
Wydatki w 1916 roku . . . .		352 07
<b>11. Monografia Wisły.</b>		
Wydatki w 1916 roku . . . .		21 90
<b>12. R - k Papieru.</b>		
Saldo p. $\frac{1}{1}$ 1917 r. . . . .		176 21
<b>13. Żetony.</b>		
Nabyto w 1916 roku za . . . .	88 15	
Sprzedano w 1916 r. za R. 103.75 po potrąceniu zysku . „ 15.60	88 15	
Saldo po $\frac{1}{1}$ 1917 r. . . . .		— — —
<b>14. Przezrocza i latarnie.</b>		
Wartość inwentarza p. $\frac{1}{1}$ 1916 r.	3550 75	
Przybyło w 1916 r. . . . . zakup. z fund. T-wa za R. 427.30 wartość ofiarowanych „ 197.—	624 30	
Wartość inwentarza p. $\frac{1}{1}$ 1917 r.		4175 05
do przeniesienia .		32520 58

z przeniesienia .		32520 58
<b>15. Biblioteka.</b>		
Wartość inwentarza p. $\frac{1}{1}$ 1916 r.	3004 91	
Przybyło w 1916 r. . . . .		
nabyt. z fund. T-wa za R. 354.17		
wartość ofiarowanych „ 273.—	627 17	
<u>Razem .</u>	<u>3632 08</u>	
Sprzedano dubletów za R. 38.12		
odpisano na straty . . „ 11.72	49 84	
<u>Wartość inwentarza p. <math>\frac{1}{1}</math> 1917 r.</u>		<u>3582 24</u>
<b>16. Muzeum.</b>		
Wartość inwentarza p. $\frac{1}{1}$ 1916 r.	6303 70	
Zakupiono w r. 1916 za . . . .	35 —	
<u>Wartość inwentarza p. <math>\frac{1}{1}</math> 1917 r.</u>		<u>6338 70</u>
<b>17. Zbiory Fotograficzne.</b>		
Wartość inwentarza p. $\frac{1}{1}$ 1916 r.	2068 70	
Przybyło w 1916 r. . . . .		
zakup. z fund. T-wa za R. 233.67		
ofiarow. i zrob. w T-wie „ 103.—	336 67	
<u>Wartość inwentarza p. <math>\frac{1}{1}</math> 1917 r.</u>		<u>2405 37</u>
<b>18. Schronisko na Łysogórach.</b>		
Saldo p. $\frac{1}{1}$ 1917 r. . . . .		63 20
<b>19. Ruchomości.</b>		
Wartość inwentarza p. $\frac{1}{1}$ 1916 r.	2578 80	
Przybyło w 1916 r. . . . .		
zakup. z fund. T-wa za R. 222.72		
wartość zwrócon. a nie		
wpis. w poprzed. inw. . „ 75.—	297 72	
<u>Razem .</u>	<u>2876 52</u>	
Odpisano na straty . . . . .	25 81	
<u>Wartość inwentarza p. <math>\frac{1}{1}</math> 1917 r.</u>		<u>2850 71</u>
<b>20. Dłużnicy.</b>		
Saldo na $\frac{1}{1}$ 1917 . . . . .		860 20
<u>Ogół stanu czynnego Rb. . . . .</u>		<u>48621 —</u>



## STAN BIERNY.

### I. R-k Kapitału.

Saldo p.  $\frac{1}{1}$  1917 r. . . . . 20702 26

### 2. Fundusz Amortyzacyjny.

Saldo p.  $\frac{1}{1}$  1916 r. . . . . 3704 20

Spisano z R-ku inwent. w 1916 r.

1. Biblioteki  $5\%$  . . . 179.12

2. Ruchomości  $20\%$  . . 570.16

3. Wydawn. własne:

a. książki i mapy  $10\%$  630.78

b. pocztówki  $20\%$  1340.44

4. Pamiętn. Fizyogr.  $10\%$  189.50

5. Przezr. i latarnie  $10\%$  417.51

6. Zbiory fotograf.  $10\%$  240.54

7. Muzeum  $10\%$  . . . 633.87

Saldo na  $\frac{1}{1}$  1917 r. . . . . 4201 92

7906 12

### 3 Kapitał Rezerwowy.

Saldo p.  $\frac{1}{1}$  1916 . . . . . 1152 25

przeniesiono z R-ku strat i zysków 2500 —

Saldo na  $\frac{1}{1}$  1917 rok . . . . . 3652 25

### 4. Składki na 1917 rok.

Saldo p.  $\frac{1}{1}$  1917 r. . . . . 38 75

### 5. Fund. Budowy Domu.

a. dar gwiazdkowy, ofiary i  $10\%$

Saldo p.  $\frac{1}{1}$  1916 r. . . . . 7287 42

ofiary w 1916 r. . . . . 59 51

b. skład. dod. wpł. przez członk.

Saldo p.  $\frac{1}{1}$  1916 r. . . . . 4232 70

wpływy w 1916 roku . . . . . 1039 —

Razem . . . . . 12618 63

do przeniesienia . . . . . 12618 63 32299 38

z przeniesienia .	12618	63	32299	38
Procenty i kupony za 1916 r. .	389	93		
Razem .	13008	56		
Odpis. różn. kursu na papier. ‰ .	888	92		
Saldo p. 1/1 1917 r. . . . .			12119	64
Na rach. przek. Banku Handl. № 660a R. 290.44				
Na rach. przek. Banku Tow. Spółdzielczych „ 4.80				
Na rach. Papierów ‰ w Banku Handl. za: R. 100—4 1/2 ‰ L. Z. po kursie z d. 31/XII 1916 r. rb. 77, „ 77.—				
Rb. 1000—5 ‰ L. Z. po kursie 20/ 31/XII 916 r. Rb. 80 „ . . . . . R. 800.—				
R. 11500—6 ‰ Oblig. m. W. po kursie z dn. 31/XII 916 r. rb. 93 10695.—				
Na rach. Papierów ‰ w T. Kred. m. War.: za R. 300—5 ‰ L. Z. T. K. m. W. po kursie z dn. 31/XII 16 r. rb. 80 240.—				
gotowizną w kasie 12.40				
Razem j. w. 12119.64				
<b>6. Wydawnictwa komisowe.</b>				
Saldo p. 1/1 1916 r. . . . .	873	75		
wpływy w 1916 roku . . . . .	2557	59		
Razem .	3431	34		
wypłacono w 1916 r. R. 866.03				
zysk za 1916 rok „ 312,40	1178	43		
Saldo p. 1/1 1917 r. . . . .			2252	91
<b>7. Album Zdobnictwa.</b>				
Saldo p. 1/1 1917 r. . . . .			251	62
do przeniesienia .			46923	55

z przeniesienia .		46923 55
<b>8. Fundusz Komisji Wycieczk.</b>		
Saldo p. $\frac{1}{1}$ 1917r. . . . .		149 86
<b>9. Fund. Sekcyi Chóru.</b>		
Saldo p. $\frac{1}{1}$ 1917 r. . . . .		165 —
<b>10. Wierzyciele.</b>		
Saldo p. $\frac{1}{1}$ 1917 r. . . . .		782 89
<b>11. R-k Strat i Zysków.</b>		
Saldo p. $\frac{1}{1}$ 1916 r. . . . .	1164 06	
zyski w r. 1916. . . . .	1935 64	
Razem .	<u>3099 70</u>	
Spisano do R-ku Kapit. Rezerw.	2500 —	
Saldo do przeniesienia na $\frac{1}{1}$ 1917		599 70
<b>Ogół stanu biernego .</b>		<u>48621 —</u>

## Bilans

STAN CZYNNY.	
R-k Kasy . . . . .	624 71
Bank Handl. R-k T-wa № 425 . . . . .	158 35
"    "    Fund. Domu № 660a . . . . .	290 44
"    "    Tow. Spółdz. Fund. Domu . . . . .	4 80
"    "    Handl. R-k Papierów <sup>o</sup> / <sub>o</sub> . . . . .	11572 —
Tow. Kred. m. Warszawy R-k Depozytów . . . . .	240 —
Wydawnictwa własne:	
a) książki i mapy . . . . .	6307 84
b) pocztówki . . . . .	6702 21
Pamiętnik Fizyograficzny . . . . .	1895 —
Historia Krajoznawstwa . . . . .	352 07
Monografia Wisły . . . . .	21 90
R-k Papieru . . . . .	176 21
Przezrocza i latarnie . . . . .	4175 05
Biblioteka . . . . .	3582 24
Muzeum . . . . .	6338 70
Zbiory Fotograficzne . . . . .	2405 37
Schronisko na Łysogórach . . . . .	63 20
Ruchomości . . . . .	2850 71
Dłużnicy . . . . .	860 20
	48621 —

Uwaga! Nadto wartość różnych wydawnictw przyjętych w komis wynosi p-g inwentarza na <sup>1</sup>/<sub>1</sub> 1917 r. R. 9876 k. 14.

Zarząd: Wice-Prezes *Al. Janowski*  
Sekretarz *E. W. Szelażek*  
Skarbnik *Wł. Dąbrowski*.

Buchalterka: *A. Kujawska*.

## za rok 1916.

STAN BIERNY.	
R-k Kapitału . . . . .	20702 26
Fundusz Amortyzacyjny . . . . .	7906 12
"    Kapitału Rezerwowego . . . . .	3652 25
Składki na rok 1917 . . . . .	38 75
Fundusz Budowy Domu:	
a) dar gwiazdkowy, ofiary i <sup>o</sup> / <sub>o</sub> . . . . .	6847 94
b) dodatkowa składka . . . . .	5271 70
Wydawnictwa komisowe . . . . .	12119 64
Album zdobnictwa . . . . .	2252 91
Fundusz Komisji wycieczkowej . . . . .	251 62
"    Sekcyi Chóru . . . . .	149 86
Wierzyciele . . . . .	165 —
R-k Strat i Zysków . . . . .	782 89
	599 70
	48621 —

Komisya Rewizyjna:

Warszawa, d. 11 Lutego 1917 r.

A. Rząd.  
Stefan Dziewulski.





WPLYWY, Projekt budżetu

Wpisowe . . . . .	200		
Składki członkowskie zaległe . .	300		
” ” za r. bież.	3000		
Wydawnictwa własne . . . . .	2500		
” komisowe . . . . .	200		
Wycieczki . . . . .	500		
Wypożyczalnia przezroczy . . . .	600		
Dziesięcina Oddziałów prowinc. .	200		
Zebrania miesięczne . . . . .	100		
Wpływy nadzwyczajne . . . . .	3098	25	10698 25
			10698 25

na rok 1917. WYDATKI.

Utrzymanie lokalu . . . . .	2000		
Światło i opał . . . . .	400		
Pensye pracowników . . . . .	2600		
Wydatki kancelaryjne . . . . .	600		
Koszta administr. wydawnictw. . .	50		
Wydawnictwa własne . . . . .	2000		
Rocznik Tow. za r. 1916 . . . . .	300		
Badania naukowe . . . . .	500		
Komisya Fizyogr. (fundusz z r. 1916)	98	25	
Biblioteka . . . . .	250		
Komisya Bibliograficzna . . . . .	75		
Zbiory fotogr. i utrzymanie zbior.	100		
Przezrocza, latarnie i utr. przezr.	400		
Delegacye i reprezentacye . . . .	200		
Zebrania miesięczne . . . . .	460		
Ruchomości . . . . .	35		
Inkaso . . . . .	100		
Wydatki nadzwyczajne (szandar)	400		
Asekuracya . . . . .	30		
Konkurs Koła Akademickiego . . .	100		
			10698 25
			10698 25

## Protokół Komisji Rewizyjnej.

Działo się dn. 11 Lutego 1916 r. w Warszawie w lokalu Polskiego Tow. Krajoznawczego, Al. Jerozolimskie № 29.

Niżej podpisani Członkowie Komisji Rewizyjnej Tow., powołani na ostatniem zebraniu w dn. 11 Marca r. 1916, sprawdzili przedstawione przez Zarząd: bilans, rachunek syseków i strat oraz księgi: główną i szczegółowe za czas od 1 Stycznia 1916 r. do d. 31 Grudnia 1916 r. i stwierdzili zupełną ich zgodność z rachunkami i dowodami oraz wielką dokładność w prowadzeniu księgowania.

Bilans zamyka się w stanie czynnym i biernym sumą rb. 48.621, (rb. czterdzieści ośm tysięcy sześćset dwadzieścia jeden) z czystym zyskiem wynoszącym rb. 599.70 (rb. pięćset dziewięćdziesiąt dziewięć kop. 70), po odpisaniu na fundusz amortyzacyjny rb. 4201 k. 92 (rb. cztery tysiące dwieście jeden kop. 92 i na kapitał rezerwowy rb. 2.500 (rb. dwa tysiące pięćset), zysk ogólny zatem wynosił rb. 7.301 kop. 62 (siedm tysięcy trzysta jeden kop. 62) łącznie z pozostałością zysku z roku ubiegłego.

Wobec powyższego Komisya Rewizyjna wnosi, aby Zebranie Ogólne Członków bilans za r. 1916 oraz rachunek zysków i strat z tegoż roku zatwierdzić raczyło.

Warszawa, d. 11 Lutego 1916 r.

*A. Rząd*  
*Stefan Dziewulski.*



## Zamierzenia na rok 1917.

Zarząd Główny do najpierwszych czynności w r. 1917 zalicza następujące:

1) **Nowe komisye.** W celu rozwinięcia działalności postanowiono utworzyć cztery nowe komisye: **Fotograficzną**, która obejmie zbiory fotograficzne i przezrocza; **Dochodów Niestatych**, **Odczytową** i **Oddziałów Prowincjonalnych**.

2) **Odczyty.** Po raz trzeci będzie powtórzona serya odczytów prof. H. Mościckiego, p.t. „**Sto lat rządów rosyjskich w Polsce**“; w Lutym odbędzie się cykl p. t. „**Przyrodzone siły ziem polskich**“ wygłoszony przez prof. J. Morozewicza i prof. L. Sawickiego; na jesieni p. Al. Janowski wygłosi seryę odczytów „**Z dziedziny krajoznawstwa**“.

3) **Prace naukowe.** W dalszym ciągu będą prowadzone prace nad „**Monografią Wisły**“, „**Bibliografią Krajoznawstwa Polskiego**“, „**Indexem Ziemi**“ oraz wyjdzie z druku tom **XXIV „Pamiętnika Fyzjograficznego**“.

4) **Rozstrzygnięcie konkursu** Koła Akad. P. T. K.

5) **Wydawnictwa.** Projektuje się wydanie 9 książek, których rękopisy w części już są w posiadaniu naszym: Ign. Baranowski „**Warszawa Stanisławowska**“, Al. Janowski „**Pogadanki Krajoznawcze cz. II Stolica Polski**“; K. Konarski „**Warszawa w czasach saskich**“; B. Olszewicz „**Historia krajoznawstwa polskiego**“; P. Sosnowski „**Geografia Polski**“, „**Obrazy ziem polskich**“; St. Thugutt „**Z dziejów Krakowskiego Przedmieścia**“, „**Warszawa w połowie XVII wieku**“; broszurka agitacyjna wyjaśniająca cele i zadania krajoznawstwa.

5) **Wystawy:** Fotograficzna „**Warszawa dawniejsza i dzisiejsza**“ oraz **Kartograficzna**, na urządzenie której nie pozwalały nam dotąd warunki ogólne.

7) **Wycieczki** w miarę możliwości jaknajdalsze, w celu zetknięcia się bezpośredn. z dzisiejszym życiem prowincyi.

8) **Wznowienie działalności Oddziałów Prowincjonalnych**, które od wybuchu wojny są nieczynne: zakładanie nowych Oddziałów i wogóle rozszerzenie działalności w całym kraju, w myśl odezwy naszej wydanej w rocznicę dziesięciolecia istnienia Pol. Tow. Kraj.



## B.

# ODDZIAŁY PROWINCYONALNE.

Po dwuletniej przerwie zaczyna się budzić dawne życie w Oddziałach Tow. głównie dzięki oddaleniu się nawałnicy wojennej, która tak niedawno wszelką pracę twórczą wstrzymała. Przyczyniły się również usilne zabiegi Zarządu Głównego, czynione w celu wznowienia działalności zamkniętych Oddziałów, jak również wielka energia tych jednostek, które z całym umiłowaniem idei naszych w Zarządach Oddziałów prowincjonalnych pracują. Samo porównanie zamieszczonych poniżej sprawozdań Oddziałów ze sprawozdaniami dwóch lat ubiegłych dostatecznym jest tego dowodem.

Oprócz nadesłanych sprawozdań, które na tym miejscu podajemy w możliwie obszernych skrótach, Zarząd Główny otrzymał wiadomości w ciągu roku bież. o następujących Oddziałach:

**Kaliski:** Muzeum ocalało w całości, pozostali członkowie w d. 18 Grudnia zwołują ogólne zebranie, w celu wznowienia działalności;

**Olkuski, Siedlecki, Zawiercki i Zagłębia** żadnych strat nie poniosły, lecz działalności dotąd wznowić nie mogły skutkiem nieobecności wielu członków. Nadmienić trzeba, że Oddział Zagłębia był najczynniejszy przed wojną i najliczniejszy, gdyż liczył 553 członków. Jesteśmy przekonani, że praca mimo wszystko może być z powodzeniem wznowiona;

**Łomżyński** funkcjonuje; 30 Grudnia zorganizował odczyt dr. Maryana Kukiela p. t. „Odbudowa państwa, a wojsko narodowe“;

**Koniński** poniósł znaczne straty, ponieważ, jak donosi prezes, dr. Ostrzycki, zbiory są zupełnie zniszczone. 7 Grudnia odbyła się w Centrali konferencja z łaskawie przybyłymi przedstawicielami prowincji na obchód 10-lecia Tow. Obecni byli: pp. Z. Chlewicka, skarb-

niczka Oddz. Kutnowskiego, B. Jasiński — wice-prezes Oddz. Łódzkiego, M. Koczanowicz, prezes Oddz. Kieleckiego, J. Rakowiecki, prezes Oddz. Siedleckiego, F. Solnicki, czł. zarządu Oddz. Zagłębia i J. Stankowski, czł. Zarządu Oddz. Piotrkowskiego. Na dwugodzinnej konferencji zapoznano miłych gości z działalnością Zarządu Głównego i wysłuchano ustnych relacji o pracach i potrzebach prowincyi. Zgodzono się na jedno, że trzeba z całą energią poprowadzić pracę uświadamiającą w duchu idei naszych, szerząc je przede wszystkim wśród ludu i młodzieży.

---

## Streszczenie sprawozdań nadesłanych.

---

### ODDZIAŁ CZERSKI.

Na skutek otrzymanego podania podpisanego przez 48 mieszkańców Czerska, w d. 9 Października 1916 r. nastąpiło otwarcie Oddziału w obecności Członków Prezydium Zarządu Głównego: pp. Al. Janowskiego, H. Kłobukowskiej, K. Sławińskiego i E. W. Szelażka.

Po poświęceniu lokalu przez ks. Jana Kęsickiego i przemówieniach pp. A. Janowskiego i K. Sławińskiego, odbył się w miejscowej szkole, odczyt z obrazami, wygłoszony przez p. Al. Janowskiego p.t. „Ziemia rodzinna“.

Po skończonym odczycie zgromadzeni członkowie nowego Oddziału wybrali jednogłośnie 6 członków do Zarządu i 3 do Komisji Rewizyjnej w składzie następującym:

Zarząd: Zdzisław Bleszyński, prezes; Jan Jarosz i Ignacy Bleszyński, zastępcy; Czesław Paczesny, skarbnik; Hipolit Szynkiewicz, sekretarz; Mieczysław Szczepański, bibliotekarz.

Komisja Rewizyjna: Ks. proboszcz Jan Kęsicki, Adam Żak, Wacław Szynkiewicz.

Na lokal oddziału wynajęto pokój w domu p. Jana Szczepańskiego w Czersku.

Drugie zebranie miesięczne, przy licznych udziale mieszkańców Czerska i okolicy, odbyło się 19 Listopada. Odczyt wygłosił przybyły z Warszawy p. E. W. Szelażek.

W okresie świąt Bożego Narodzenia Zarząd zorganizował teatr amatorski, który trzykrotnie występował z wielkim powodzeniem.

Zaczątek biblioteki powstał przeważnie z darów, złożonych z książek popularnych.

Wobec tego, że Oddział jest jedyną instytucją oświatową w Czersku, Członkowie Zarządu spodziewają się wzmoczenia działalności w roku przysłym.

---

## ODDZIAŁ CZĘSTOCHOWSKI.

### Sprawozdanie za okres 1914—1916.

Adres: Częstochowa, ul. Jasnogórska № 26,

Inż. Leon Mońkowski.

Działalność Oddziału w r. 1914 wyraziła się w 2-ch odczytach, wygłoszonych przez p. W. Płodowskiego „O łodowcach“, oraz przez p. J. Wróblewskiego „O ogólnych zagadnieniach krajoznawczych“.

Urządzono dwie wycieczki. Wybuch wojny przerwał zupełnie czynność Towarzystwa.

**Zarząd** po wybuchu wojny składał się z następujących osób: L. Mońkowskiego, przewodniczącego, H. Wyszynskiego, zastępcy, E. Sojeckiego, sekretarza, Płodowskiego, kustosa i Zielińskiego, skarbnika, oraz J. Wróblewskiego, kierownika wycieczek.

Wysiłki Zarządu zostały skierowane ku zwiększeniu, uporządkowaniu i ochronieniu od zniszczenia zbiorów, które wzbogaciły się znacznie, zyskawszy przeszło 300 okazów mineralogicznych od pani Wacławey Chrzanowskiej, przełożonej miejscowego gimnazjum żeńskiego, oraz kilka okazów ptaków i skamielin, ofiarowanych przez inne osoby. W roku 1915-ym Zarząd zawarł umowę z b. właścicielem szkoły handlowej w Częstochowie p. C. Bagieńskim, na mocy której czasowo przejęto jego

zbiory ornitologiczne i entomologiczne, oraz przyrządy fizyczne. Połączone z już istniejącymi zbiory stanowią jedyne **muzeum przyrodnicze** w mieście, to też jest ono licznie odwiedzane przez szkoły średnie, elementarne, kursy pedagogiczne i t. d.

**Wycieczki.** W roku 1915 urządzono 3 wycieczki pod kierunkiem p. J. Wróblewskiego: I-ą—do Mirowa (40 osób), II-gą—do Olsztyna (40 osób), III-cią—na Zieloną Górę (50 osób). Wycieczka ostatnia miała charakter ekskursji zoologiczno - botanicznej dla nauczycieli szkół elementarnych; objaśnień zoologicznych udzielał p. J. Prüffer, botanicznych p. E. Sojecki.

### **Rok 1916.**

**Zebrań i pogadanki.** Oddział urządził 3 zebrań referatowe: 6 Maja p. J. Prüffer wygłosił pogadankę wstępną „O zadaniach krajoznawstwa polskiego“ (50 osób); 18 Maja p. L. Mońkowski „O grodziskach“ (40 osób) i 20 Maja p. L. Mońkowski „O krajobrazie polskim“ (30 osób).

**Wycieczki.** Oddział wycieczkowy, składający się z pp. J. Wróblewskiego, kierownika, J. Prüffera i E. Sojeckiego, zorganizował 8 wycieczek: I-szą — na Zieloną Górę (45 osób), II-gą do Grodziska pod Kłobuckiem (24 osoby), III-cią do Brzezin (dwukrotnie, 20 osób), IV—do Mirowa (18 osób) i V-tą do Białej (14 osób).

Wszystkie wycieczki prowadzili pp. J. Wróblewski i Naziembło. Wycieczkę do Grodziska prowadził p. Zieliński.

**Zbiory.** Powstał nowy dział: pamiątek obecnej wojny, liczący przeszło 60 okazów.

**Biblioteka** powiększyła się dzięki darom o 24 dzieła w 31 tomach.

**Wystawy.** W czasie ogólnie - krajowej kwesty Zarząd postanowił zorganizować Wystawę Pamiątek Polskich, znajdujących się w Częstochowie. W tym celu zorganizował się Komitet wystawowy, w skład którego weszli pp. Stanisław Chrzanowski, Józef Mączyński, Ludwik Mężnicki, Leon Mońkowski, Jan Prüffer, Władysław Rudlicki, Stanisław Rumszewicz, Edward Sakowski, Ed-



mund Sojecki, ks. Jan Sowiński, ks. Bolesław Szymanski i Justynian Zieliński.

Wystawę otwarto w lokalu miejscowego Muzeum Hygienicznego. Ogółem zebrano około 400 przedmiotów, pomiędzy którymi było wiele wysokiej wartości historycznej i artystycznej. Przedmioty wystawione można podzielić na następujące działy:

I. Portrety i obrazy różnych malarzy polskich, pomiędzy którymi na szczególną uwagę zasługiwały dzieła: Bacciarellego, Lampiego, Suchodolskiego, Brodowskiego i in;

II. Szttychy, rysunki i litografie;

III. Pergaminy i nadania królów polskich, oraz autografy mężów wybitnych jak: Napoleona, Kościuszki, Staszycza, Poniatowskiego i innych;

V. Roczniki wojsk polskich i stare książki;

VI. Meble dawne i zegary;

VII. Szkło i porcelana z fabryk: Korzec, Baranówka, Ćmielów i t. p.;

VIII. Broń starożytna;

IX. Różne przedmioty, jak: ryngrafy, miniatury, pieniądze, medale, oprawy książek, dawne obrazki religijne i t. p.;

X. Zabytki cechów Częstochowskich: piekarskiego i kowalskiego z nadaniami, sięgającymi czasów królów Zygmunta III i Władysława IV.

Wystawa trwała 4 tygodnie, ogółem zwiedziło ją 2200 osób.

**Walne zgromadzenie** Oddziału odbyło się 14 Października 1916 r., na którym **wybrano nowy zarząd** w następującym składzie: L. Mońkowski, przewodniczący, J. Prüffer, zastępca, E. Sojecki, sekretarz, J. Zieliński, skarbnik, E. Zagrodzki, kustosz muzeum, J. Wróblewski, kierownik sekcji wycieczkowej, Aniela Nowakówna i Napięmbło.

Po za sprawami tyczącymi się wewnętrznej działalności Oddziału, podniesiono konieczność zaopiekowania się resztkami cisów (*Taxus baccata*), rosnących w powiecie Częstochowskim w pobliżu wsi Łębki, gminy Węglowice, z odpowiednim przedstawieniem postanowiono zwrócić się do miejscowych władz okupacyjnych.

**Sekcja historyczno-społeczna** zorganizowana przy

Oddziały urządziła w r. b. siedem zebrań, na których ogłoszono odpowiednie referaty. Ilość osób uczęszczających na zebrania wahała się między 30—200.

### **Sprawozdanie kasowe.**

**Rok 1914.** Przychód: Saldo na 1 Stycznia 1914: rb. 231.20; wpisowe i składki rb. 211.50; ofiary rb. 111.75; dochód z odczytów rb. 50.35; różne rb. 13.68 — razem rb. 618 kop. 48. Rozchód: Lokal i usługa rb. 149.00; wydatki na odczyty rb. 66.15; wydatki na Muzeum rb. 142.00; wydatki na kancelaryę rb. 15.65 —razem rb. 372 kop. 80.

Zestawienie: w przychodzie rb. 618 k. 48; w rozchodzie rb. 372 k. 80 — pozostało na 1 Stycznia 1915 r. rb. 245 kop. 68.

**Rok 1915.** Przychód: Saldo na 1 Stycznia 1915 r. rb. 245.68; wpisowe i składki rb. 40.50; ofiary rb. 35.00 — razem rb. 321 kop. 18. Rozchód: Lokal i usługa rb. 139.50; wydatki na Muzeum rb. 8.70; wydatki na kancelaryę rb. 3.03 —razem rb. 151 kop. 23.

Zestawienie: w przychodzie rb. 321 kop. 18; w rozchodzie rb. 151 kop. 23 — pozostało na 1 Stycznia 1916 r. rb. 169 kop. 95.

---

## ODDZIAŁ KIELECKI.

### **Sprawozdanie za rok 1916.**

Adres siedziby Oddziału i Muzeum: ul. Leonard'a № 14.

Adres Prezesa: ul. Tadeusza № 12.

**Zarząd.** Prezes: Koczanowicz Miecz., zastępca: Różycki Erazm; skarbnik: Kirchner Winc.; członek Zarządu: Grzegorzewski Maryan; kustosz: Włoszek Tadeusz.

Komisja Rewizyjna: Mąrkowska Eleonora, dr. Łukasz Jedlicki, Żołątkowski Józef.

Członków było 90, przybyło 2, ubyło 6, pozostało 86, z tych 54 wniosło całkowitą składkę roczną, 6 części składki, 26 w znacznej części rozprószonych po kraju i po za jego granicami zalega w opłacie składki.

**Biblioteka.** Przyrost zbiorów: dzieł 3 (tom. 3), broszur 4, map 1, rękopisów 1, listy 2--razem 11.

**Zbiory muzealne.** Przybyło okazów z dziedziny: fotogr. 2, archeol. przedh. 1, geologii 11, paleontol. 2, zoologii 3, broni 1, medal 1, przedm. muzealn. 2 — razem 23. Ogólny przyrost 34 przedmioty.

Przedmioty takie, jak odezwy stronnictw, ogłoszenia władz, wycinki z gazet z artykułami w sprawach bież. społecznych i politycznych, zebrane w znacznej ilości, pomijamy.

W dzisiejszych trudnych warunkach działalność Oddziału polegała, jak w roku zeszłym, na zajęciach wyłącznie muzealnych, t. j. na porządkowaniu zbiorów, przyjmowaniu nowych przedm., a głównie na przyjmowaniu gości zwiedzających zbiory, otwarte codziennie. Sporządzono więc spis okazów archeol.-przedhist., szczególnie ceramiki wykopaliskowej, który mieliśmy zaszczyt przesłać Zarządowi Głównemu. Fotografii nie mogliśmy sporządzić w dostatecznej liczbie dla braku potrzebnych do tego środków (klisz, papieru i t. p.).

W skromnej liczbie przyjętych przedmiotów są jednak rzeczy nie bez wartości, jak 2 listy własnoręczne z Włoch kapitana Konstant. Ordon (dowódcy baterii na Woli) i jego wizerunek fotograficzny, jak księga radziecka m. Kielc z końca w. XVIII, z bogatym materiałem do charakterystyki miasta w owych czasach.

Liczba zwiedzających zbiory znacznie się w tym roku podniosła, do dnia bowiem 28 Listopada wynosi 651 osób, t. j. 202 dorosłych i 449 młodzieży szkolnej obu płci; w r. 1915 liczba zwiedzających dosięgła zaledwie 416. W księdze pamiątkowej zapisali się w r. b. pp. Tomkowicz, Szydłowski, prof. Tokarz, prof. Morozewicz z Krakowa, prof. Gubrynowicz ze Lwowa, Stef. Szyller i Zdz. Zalewski, architekci z Warszawy; nadto pp. Ferd. Pax, prof. zoologii, kustosz muzeum zool. przy uniwers. wrocławskim, i Johannes . . . . . asystent zoolog. (entomolog.), obaj członkowie Komisji krajoznawczej przy generał-gubernatorze warszawskim.

Uzyskaliśmy pozwolenie komendantury miejscowej na przejrzanie archiwum b. rządu gubernialnego i wybranie do naszych zbiorów, coby się przydać mogło, lecz

musimy to odłożyć do pory roku cieplejszej, bo te papiery złożone w magazynie nieopalanym.

**Sprawozdanie kasowe za 1916 r.** Przychód: Na 1 Stycznia 1916 r. było w kasie rb. 227.39; procent z Wzajemn. Kredytu od sum na rach. bież. za 1915 r. rb. 5.25; wpisowe rb. 2; składki zaległe rb. 44; składki za 1916 r. rb. 161; od Zarządu Głównego na wykopaliska rb. 200; ze skarbonki w Muzeum rb. 75.32 — razem rb. 714 kop. 96. Rozchód: Mieszkanie rb. 200; usługa rb. 22.60; dziesięcina za 1914 i 1915 rb. 55; p. Lenartowiczowi za wykopaliska rb. 200; drobne wydatki rb. 6; saldo na 1 Stycznia 1917 r. 231.36 — razem rb. 714 kop. 96.

Pozatym Oddział nadesłał Sprawozdanie ogólne za niespełna 9 lat istnienia. Sprawozdanie to służyło jako materyał do ogólnego Sprawozd. Tow. i następnie złożone zostało w archiwum Centrali.

---

## ODDZIAŁ KUJAWSKI

### WE WŁOCŁAWKU.

Działalność Oddziału przerwana z chwilą wybuchu wojny wznowiono dopiero w końcu r. sprawozd.

D. 17 Grudnia odbyło się zebranie roczne ogólne.

Ponieważ sprawozdania po tym zebraniu nie otrzymaliśmy, podajemy z „Gońca Kujawskiego“ № 350 wydrukowany tam obszerny przebieg zebrania.

W niedzielę ubiegłą odbyło się w lokalu własnym T-wa Ogólne roczne zebranie. Zagał posiedzenie pan Przemysław Kowalewski, wice-prezes, w zastępstwie nieobecnego prezesa p. Antoniego Byszewskiego. P. Kowalewski zaznaczył w swem przemówieniu, że obecnie Oddział Kujawski P. T. K. wchodzi w nową fazę swej działalności. W poprzednim okresie, ubiegłym 10-leciu Oddział wykazał się szeroką i owocną działalnością. Teraz trzeba podjąć tę pracę na nowo i prowadzić ją bardziej intensywnie. Oddział Kuj. powinien brać przykład z Warszawy, która w pięknie napisanej odezwie nawołuje do działalności krajoznawczej. Po przeczytaniu tej



odezwy, p. Kowalewski prosi na przewodniczącego zebrania p. Xiężopolskiego, na sekretarza zaś p. Makowskiego.

Następnie sekretarz Oddziału, p. Furmański, odczytuje sprawozdanie z działalności w ubiegłym okresie. W roku 1914 (ostatni rok sprawozdawczy) urządzono 7 wycieczek, 4 odczyty, 3 zebrania towarzyskie (czarne kawy) z pogadankami i t. d. Delegaci wyjeżdżali do Warszawy na zjazd. Z chwilą wybuchu wojny działalność ustała. W dniu 20 kwietnia b. r. na zebraniu ogólnem postanowiono wznowić działalność T-wa. Wyłoniła się wtedy kwestya lokalu. Z pomocą przyszedł ofiarny zawsze prezes Oddziału, p. Antoni Byszewski ze Szczytna; przewodniczący składa gorące podziękowanie p. Byszewskiemu na ręce obecnej jego żony. Postanowiono wówczas uruchomić Sekcyę odczytową i Komisyę zajęć pozaszkolnych.

Sprawozdanie kasowe czyta skarbnik p. Brodzikowski. Wynika z tego sprawozdania, że ze składek członkowskich wpłynęło 137 rb. 25 kop., pozostaje zaś obecnie, już po opłaceniu lokalu—140 rb. 50 kop.

Po odczytaniu sprawozdania kasowego wyłania się kwestya składek członkowskich. Po krótkiej dyskusyi, w której zabierali głos pp. Byszewska, Kobendza, inż. Osterloff, Zakrzewski, Brodzikowski, Furmański, Przedpełski i Mańkiewicz — zadecydowano, aby do zalegających w opłacie składek członków zwracali się osobiście członkowie zarządu, wogóle jednak zbytnio nie nalegać, gdyż czasy są ciężkie.

P. Byszewska podejmuje się ściągnąć składki od członków wśród ziemian, za co otrzymuje podziękowanie od prezydium.

Referuje dalej p. Roman Kobendza o sekcji wycieczkowej. Opowiada o urządzanych dawniej wycieczkach i zaznacza, że działalność tę trzeba wznowić i dalej prowadzić.

O sekcji muzealnej referuje, w zastępstwie p. Wińczy, p. P. Kowalewski: Muzeum Oddz. Kuj. jest pierwszym po Warszawie i nie można go likwidować. Jeżeli się zamierza wznowić działalność T-wa, to przedewszystkiem nie trzeba zapominać o Muzeum. Są w niem rzeczy wartościowe i ciekawe, zwłaszcza w dziale numi-

zmatyki, archeologii, roślin. Muzeum powinno być uruchomione i co dzień otwarte dla publiczności.

P. Kobendza proponuje, w związku ze zwiedzaniem muzeum, urządzać szereg pogadańek.

O sekcji odczytowej referuje dr. Olszewski.

Musimy urządzać odczyty o poszczególnych pięknych miejscowościach naszego pięknego kraju, gdyż wiele osób, niestety, nie zna go dobrze. Dobrze by było, aby pogadanki takie urządzali ludzie miejscowi. Podkreśla wreszcie, że w myśl w.-prezesa T-wa, p. Al. Janowskiego, trzeba również w tym kierunku oświecać lud.

P. Byszewska podchwytuje ostatnie słowa referenta i kładzie nacisk na zdemokratyzowanie działalności T-wa.

P. Kobendza zaznacza jeszcze, że zarząd T-wa powziął myśl urządzenia lotnych odczytów na szereg tematów.

Wśród wniosków członków, jakie były następnie zgłaszane do prezydyum, zasługuje na wyróżnienie projekt inż. Osterloff, aby wejść w ściślejszy kontakt z ziemiaństwem, a to przez urządzenie w czasie zjazdu obywateli ziemskich jakiegoś odczytu. Wogóle p. Osterloff radzi wziąć się w ostry sposób do działania, gdyż dyskusye nie mogą wpłynąć na wznowienie działalności.

Zamknął 2-godzinne posiedzenie p. Kowalewski, wyrażając mocną nadzieję, że Oddział rozwinie się należycie. Zarząd ze swej strony będzie się o to usilnie starał.

---

## ODDZIAŁ KUTNOWSKI.

### Sprawozdanie z działalności za czas od 9/III 1913 do 1/VIII 1914 r.

Oddział Kutnowski powstał dnia 9 Marca 1913 r. W pierwszym roku istnienia Oddział liczył 74 członków przy następującym składzie:

**Zarząd:** Prezes — Stefan Chrupczałowski, wiceprezes — Fortunat Starzyński, sekretarze — Jadwiga Wą-

sowska i Romuald Pałasiński, skarbnik — Zofia Chlewicka, członkowie Zarządu—Witold Staniszkis i Ignacy Englert. Komisya Rewizyjna:—Kazimierz Kahl, dr. Antoni Troczewski i Feliks Wąsowski.

**W 1914 r.** członków było 44. **Zarząd:** początkowo prezes Hieronim Miączyński, następnie Witold Staniszkis, sekretarze: dr. Tadeusz Szymański i Romuald Pałasiński, skarbnik—Zofia Chlewicka, członkowie Zarządu—Ludwik Kuczewski i Karol Starnawski. Komisya Rewizyjna poprzednia.

W ciągu swojej bardzo krótkiej, bo niespełna 1½ roku trwającej egzystencji, Oddział wykazał dosyć ożywioną działalność, która w cyfrach przedstawia się następująco: Zebranie organizacyjne 1, Ogólne 1, Zarządu 21, miesięcznych 8, odczyty publiczne 3, odczytów dla członków 7, czytanki dla dzieci 3, delegacje do Warszawy 3, reprezentacje w uroczystościach miejscowych 2, wycieczek 11, przyjęcia wycieczek 2, zebrań Sekcyi wycieczkowej 7.

Zebrania ogólne, miesięczne, Zarządu i Sekcyi wycieczkowej nie potrzębują komentarzy—były na nich poruszane kwestye, ściśle związane z istnieniem Oddziału.

**Odczyty publiczne** były następujące: p. Wisznickiego „Piękno naszego kraju“, p. Kulwiecia „Polesie“, p. Dentera „O Kurpiach“.

Odczyty te miały po kilkudziesięciu słuchaczy i wszystkie trzy dały ogółem dochodu około 58 rb. netto, przyczem co do ilości słuchaczy i dochodu najlepiej przedstawiał się pierwszy, podczas gdy ostatni dał na czysto niecałe 2 ruble.

**Odczyty dla członków:** p. Krynickiego „O Kujawach“, p. Troczewskiego „O wydawnictwach krajoznawczych“, p. Staniszkisa „O Galicyi“, p. Miączyńskiego „Strony Mickiewiczowskie“. p. Staniszkisa „Rolnictwo i przemysł w Galicyi“ p. Miączyńskiego „Nasze lasy“, p. Pałasińskiego „O krajobrazie polskim“.

Ilość słuchaczy na tych odczytach wynosiła od 18 do 30 osób.

Czytanki dla dzieci odbywały się przy udziale 20 do 30 dzieci, które z wielkim zaciekawieniem słuchały opowiadania o przygodach Krasnoludków i Sierotki Marysi, ilustrowanych przezrociami.

Do Warszawy na Zebranie Zarządu Głównego Oddział Kutnowski wysyłał trzy razy delegatów. W 1913 r. jako delegat jeździł dwa razy p. Pałasiński, w 1914 r. raz p. Miączyński.

W uroczystościach miejscowych Oddział Kutnowski występował jako instytucja przez swoich delegatów dwa razy: w obchodzie 35-cioletniego jubileuszu Kutnowskiej Straży Ogniowej Ochotniczej — delegat p. Starzyński i w powitaniu Arcybiskupa—delegat p. Żółtowski.

Wycieczki naogół były nieliczne, zwłaszcza dalsze i kosztowniejsze miały minimalną liczbę uczestników. Wycieczki odbyły się: do Koła, łącznie z Oddziałem Kujawskim, do Kalisza, Liskowa, Nieszawy, Raciążka, Łowicza, Łęczycy, Arkadyi, Płocka, na Stację i Pole Doświadczalne, do Żłakowa, Chodcza, łącznie z Warszawą, Łowiczem i Włocławkiem.

Szczegółowe sprawozdania z wycieczek były w swoim czasie podawane w „Dzienniku Kujawskim“.

Oddział Kutnowski przyjmował 2 wycieczki, z których jedna z Łęczycy, przyjeżdżała specjalnie do Kutna, druga zaś z Warszawy, była w Kutnie tylko kilka godzin w przejeździe.

Znaczne zmniejszenie się liczby członków w 1914 r. tłumaczy się tym, że w pierwszym roku istnienia Oddziału zapisało się na członków dużo osób z okolicy bliższej i dalszej, które nie brały następnie udziału w żadnych naszych zebraniach ani wycieczkach z przyczyn natury czysto miejscowej, pomimo, że za każdym razem były zawiadamiane i zapraszane przez Zarząd. Wobec tego na następny rok nie widzieli celu w zapisywaniu się, tak, że w 1914 r. członkowie rekrutowali się prawie wyłącznie z pośród mieszkańców Kutna.

Przez cały czas istnienia Oddział Kutnowski ruchomości własnych żadnych nie posiadał, korzystał z mebli T-wa Teatralno-Muzycznego, od którego odnajmował pokój, trochę zaś niezbędnych sprzętów wypożyczył od swoich członków. Jedyne większe wydatki, na który Oddział po długich dyskusjach zdecydował się, to było kupno na spłaty aparatu fotograficznego od firmy St. Szalay; dotąd opłacono I ratę w sumie rb. 50.

Z chwilą wybuchu wojny Oddział nasz przestał faktycznie egzystować, członkowie Zarządu rozproszyli się:



pp. Staniszki i Pałasiński przenieśli się na stałe do Warszawy, p. Kuczewski do Wilna, dr. Szymański został powołany na wojnę, jak również i p. Kahl, członek Komisji Rewizyjnej. Z członków ostatniego Zarządu mieszka obecnie w Kutnie p. Starnawski i dawny skarbnik Oddziału p. Zofia Chlewicka.

---

## ODDZIAŁ LUBELSKI.

### Sprawozdanie Zarządu za 1915 r.

Wskutek działań wojennych i związanych z niemi nastrojów, nie sprzyjających spokojnej pracy Komisji ekonomiczno-statystycznej, zamierzonej w roku ubiegłym, jak również wskutek przerwy w komunikacji nie tylko z odleglejszemi miejscowościami, ale i z najbliższemi okolicami miasta, działalność oddziału naszego w ubiegłym roku sprawozdawczym została zawieszoną, a przynajmniej na dłuższy czas przerwana. Zdekompletowanie Zarządu przez wyjazd przymusowy skarbnika p. Markowicza, spowodowało osłabienie w inkasowaniu składek. Zajęcia zaś w Komitecie powiatowym nie pozwoliły prezesowi Oddziału p. A. Rostworowskiemu, poświęcać więcej czasu sprawom Towarzystwa. Dalej konieczność dwukrotnej w czasie wojny zmiany lokalu oraz przeprowadzka w warunkach anormalnych spowodowały, że w stanie obecnym inwentarza skonstatowano brak pewnych przedmiotów, a inne zostały uszkodzone.

Nie znajdując w tych warunkach innych dróg do ożywienia Towarzystwa, Zarząd w roku sprawozdawczym ograniczył swą działalność do organizowania odczytów, których odbyło się trzy, a mianowicie p. Chomicza „Odbudowanie wsi polskiej“ i p. Al. Janowskiego „W krainie wschodzącego słońca“ i „Yellowston-Park i Niagara“. Odczyty te pomimo reklamy starannej, a także aktualnych i ciekawych tematów również nie cieszyły się powodzeniem.

Trudno przewidzieć, co przyniesie najbliższa przyszłość, w każdym razie nie ulega wątpliwości, że wa-

runki pracy i teren działalności dla Oddziału naszego, po ukończeniu wojny, znacznie się zmieniają. Wobec tego już dziś powinniśmy myśleć o tej może niedalekiej przyszłości i do pracy w Zarządzie **powołać nowe siły z inicjatywą i energią**. Całkowita zmiana składu Zarządu może bardzo dodatnio wpłynąć na rozwój Oddziału, co też zebranie ogólne powinno wziąć pod uwagę przy obiorze nowego Zarządu.

#### **Sprawozdanie kasowe za rok 1915 \*)**

Wydatki okresu sprawozdawczego, wyniosły ogółem rb. 691,58; wpływy rb. 353,42 — przewyżkę wydatków nad wpływami w sumie rb. 338 kop. 16, stanowiącą stratę okresu sprawozdawczego przeniesiono na r-k ostatecznej straty 1915 r. do uznania Ogólnego Zebrania Oddziału Tow.

Bilans w stanie czynnym i biernym zamyka się sumą rb. 1271 k. 29.

Komisyja Rewizyjna protokółem z d. 5/VI 1915 r. stwierdziła zgodność rachunków.

Oddział zapisał się na członka dożywotniego „Muzeum Lubelskiego“, wpłacając na poczet składki rb. 100.

---

\*) Całkowitego Sprawozdania kasowego, Bilansu i Protokółów Komisyji Rewizyjnej zamieścić nie możemy dla braku miejsca (*przyst. redakcyi*).

---

## ODDZIAŁ ŁÓDZKI.

Adres: Łódź, ul. Piotrkowska № 91.

**Skład Zarządu w końcu 1916 r.:** Jan Czeraszewicz—prezes, Franciszek Lenartowicz — wice-prezes, Bronisław Jasiński— wice-prezes i skarbnik, Małgorzata Szmidtówna—sekretarz, Arkadyusz Juszkiewicz—gospodarz, Józef Adamowicz, Konrad Fiedler, Zofia Jarzębowska i Czesław Świerczewski—członkowie Zarządu, Stanisław Przedziecki, Witosław Borowski i Walenty Byczkowski—zastępcy czł. Zarz.

Pp. Witosław Borowski i Walenty Byczkowski weszli do składu Zarządu wobec śmierci długoletniego se-

kretarza, ś. p. Franciszka Wróblewskiego, oraz z powodu wyjazdu z Łodzi p. Jadwigi Cissowskiej

Zarząd odbył w roku sprawozdawczym 17 posiedzeń.

Delegatami Zarządu do poszczególnych Sekcji Oddziału byli pp.: do Sekcji Muzealnej — Czesław Swierczewski; Dochodów niestałych — Arkadiusz Juskiewicz; Wycieczkowej — Konrad Fiedler; Bibliotecznej — Franciszek Lenartowicz; Fotograficznej — Konrad Fiedler; Odczytowej — Franciszek Lenartowicz.

**Skład Komisji Rewizyjnej:** pp. Juljusz Jarzębowski, Apoloniusz Szymański i Stanisław Zieliński.

**Ilość członków.** Było w roku 1915—350, ubyło 73 z powodu wyjazdu, zalegania w opłacie składek i t. d. pozostało 277, przybyło 85—pozostaje 373.

**Podsekcya Biblioteczna.** Bibliotekarz F. Maślowski. Księgozbiór zawierał 261 dzieł i broszur w 446 tomach, przybyło dzieł i broszur 12 w 15 tomach, razem jest 273 dzieł w 461 tomach.

**Sekcya Dochodów Niestających.** Przewodniczący A. Juskiewicz, zastępca G. Binekówna, sukretarka W. Rothnerówna i 19 członków Zarządu. Zebrania towarzyskich wtorkowych z programem artystycznym odbyło się 17, przy udziale 1100 osób. Oprócz produkcji artystycznych wygłoszono 9 referatów.

Wielką pomoc w organizowaniu naszych zebrań wtorkowych jest pianino, nabyte z funuszków, pożyczonych przez grupę członków. W miarę wpływów Sekcya amortyzuje tę pożyczkę drogą wylosowywania udziałów. Dotychczas splecono 105 rb. Pianino nabyto za 400 rb.

Sprawozdanie kasowe. Wpływy rb. 428 kop. 97; wydatki rb. 290 k. 67; spleta pianina rb. 105, Saldo rb. 33 kop. 30.

**Sekcya Fotograficzna.** Przewodniczący W. Borowski, sekretarka W. Rothnerówna i 4 członków Zarządu.

Uzupełniono zbiór przezroczy do ogólnej ilości 341, Sekcya sporządza katalog zbioru fotografii, stanowiących własność Oddziału. Zbiór ten obejmuje około 800 odbitek,

**Sekcja Muzealna** \*). Przewodniczący Cz. Świerczewski, sekretarz Ign. Hirszel, kustoszka Z. Jarzębowska i 6 członków Zarządu.

Zbiory nie tylko nie ucierpiały w czasie wojny, lecz przeciwnie, wzbogaciły się o 676 numerów. Prace Sekcji podzielono na następujące działy: przemysłowy, przyrodniczy, statystyczny, kartograficzny, metalurgiczny, rzemieślniczy i wojenny.

Szczególną uwagę zwrócić należy na podsekcję statystyczną, która opracowała projekt wydawnictwa **Monografii Łodzi** i zbiera w tej sprawie dokumenty i materiały. Plan Monografii zawiera 15 działów, do opracowania których zaproszono szereg wybitnych znawców Łodzi. Muzeum krajoznawcze to obraz całego miasta i okolic, wszyscy więc członkowie Oddziału muszą współdziałać w tej ważnej pracy i dokładać cegiełki do gmachu ogólnej potrzeby i ogólnego dobra.

Potrzeba nam wszystkiego, bo i ludzi i lokalu i pieniędzy, a choć nam brak wszystkiego, ani na chwilę nie wątpimy, że wszystko przy energii i woli znaleźć się musi, a poczynania nasze z czasem świetne uwieńczą rezultaty.

**Sekcja Odczytowa.** Zarząd: — Fr. Lenartowicz, K. Fiedler i Fr. Hirszberg.

Sekcja odczytowa zalicza r. b. do wyjątkowo pomyslnych, gdyż odbyło się 10 odczytów i wszystkie wygłoszone były przez siły miejscowe, gdyż z powodu utrudnionej komunikacji nie mogliśmy korzystać z prelegentów zamiejscowych.

Na zebraniach bywało przeciętnie po 54 osoby. Podsekcja popularyzacji krajoznawstwa urządziła 9 pogadanek dla dzieci szkół średnich od 8 do 12 lat. Na pogadankach bywało przeciętnie po 81 dzieci.

**Sekcja Wycieczkowa.** Przewodniczący K. Fiedler, sekretarka — M. Szmidtówna i 13 członków Zarządu.

---

\*) Niezmiernie ciekawe Sprawozdanie Sekcji Muzealnej nie może być w całości pomieszczone, gdyż zmuszeni jesteśmy streszczać wszystkie sprawozdania dla braku miejsca. (*Przyp. red.*)



Zorganizowano 10 wycieczek przy udziale 308 osób. Na szczególną uwagę zasługuje 10-dniowa piesza wycieczka do Jezior Kujawskich, prowadzona przez prezesa Oddziału. Wycieczka w swojej podróży spotykała się—zarówno we wsiach, jak i w miastach—z dowodami szczerzej sympaty dla P. Tow. Kraj., i była ze staropolską gościnnością przez wiele osób podejmowana, za co składa Zarząd Sekcyi wszystkim tym osobom serdeczne podziękowanie.

### **Sprawozdanie kasowe.**

Wpływy: Pozostałość z r. z. gotówka w kasie rb. 252.80; w Tow. Pożycz.-Oszcz. rb. 537,10 — razem 789.90. Wpisowe od nowych członków rb. 85.—; składki za r. 1916 rb. 674.25; skł. za lata ubiegłe rb. 423 k. 95; skł. na r. 1917 rb. 5.25; wpływy ze sprzedaży wyd. Centrali rb. 22.81; wpł. ze sprzed. wyd. obcych rb. 3.50; dochód z wycieczek rb. 44.58; z zebrań towarzyskich rb. 105.—; z pogadanek dla dzieci rb. 44.09; z zebrań miesięcznych rb. 34.30; za pren. „Ziemi“ rb. 10.15; zwrotne: za żetony rb. 11.50; od Centrali za przyjęte na r-k Oddz. Ł. składki rb. 12.—;  $\frac{0}{100}$  od sumy lokowanej w Tow. Poż.-Oszcz. rb. 28.41—razem rb. 1504 kop. 79. Ogółem wpływów rb. 2294 kop. 69.

Wydatki: Wynajem lokalu rb. 500.—; oświetlenie rb. 60.97; opał rb. 187.40; woźny i stróż domu rb. 34.—; wydatki na bibliotekę rb. 14.35; na Sekcyę Muzealną rb. 160.90; na kupno pocztówek rb. 2.10; na kupno przezroczy rb. 23.—; drobne rb. 11.60; inkaso składek członk. rb. 25 50; za plany m. Łodzi zapł. rb. 4.50; odnowienie lokalu rb. 116.21; wydatki zwrotne: żetony rb. 12.50; na r-k pianina wypłacono rb. 105.— razem rb. 1258.03. Saldo gotowizna w kasie rb. 571.15; w Tow. Poż.-Oszcz. rb. 465.51—razem rb. 1036.66. — Ogółem wydatków rb. 2294 kop. 69.

---

## **ODDZIAŁ ŁOWICKI.**

Adres: ulica Stary Rynek № 4.

Wobec braku prawie wszystkich dokumentów, wznowienie Oddziału było połączone z wieloma trudnościami. Oddział wznowiono 2 Lipca 1916 roku; wybrano.

**Zarząd** w osobach: Prezes—Karol Kostro, sekretarz—Kazimierz Warchalski, skarbnik—Roman Kluge, Zarząd do końca listopada odbył 5 posiedzeń; uruchomiono 3 sekcje: wycieczkową, szkolną i archiwalną, tę ostatnią po uprzednim porozumieniu się z miejscowym duchowieństwem. Po ustaleniu liczby członków (obecnie Oddział liczy ich 74), opracowano półroczny budżet; przy współudziale d-rowej Chmielińskiej zarejestrowano straty spowodowane zniszczeniem, czy też rozproszeniem Muzeum Łowickiego.

Ostatnio urządzono nabożeństwo za ś. p. Henryka Sienkiewicza.

W okresie sprawozdawczym odbyły się 3 miesięczne zebrania dla członków i gości z odczytami: 1) „Zadania i cele T-wa wogóle, między innymi poznawanie zabytków przeszłości“, prelegent p. Warchalski. Odczyt ten poprzedziło zwiedzenie Kolegiaty. 2) „Teoria i praktyka życia ekonomicznego Polski przemysłowej“, pr. Z. Krygier. 3) „Powstawanie miast w Polsce“, pr. Warchalski. Przeciętnie bywało na tych zebraniach około 40 osób.

**Sekcja wycieczkowa** pod przewodnictwem p. Kleindinstą urządziła 4 wycieczki: do Kolegiaty, Arkadyi, Kapituły i Nieborowa. Przeciętnie na każdej wycieczce było do 60 osób, przeważnie młodzieży,

**Sekcja szkolna** złożona z personelu nauczycielskiego szkół średnich i ludowych, miała 4 posiedzenia; zajęła się urządzaniem pogadanek z przezrociami, w miarę możliwości objaśnianiami przez samą młodzież. Ogółem pogadanek było 11. „O puszczy Białowieskiej 3 (dla starszych, młodszych i ludowych); „O Wawelu“ 2, „O Wilnie“ 3; oprócz tego Sekcja siłami samej młodzieży szkół średnich urządziła uroczysty obchód 86-tej rocznicy Powstania listopadowego.

**Sekcja archiwalna**, złożona z pp.: ks. Kacprzaka, Oczykowskiego, Warchalskiego i Wojciechowskiego wzięła się do uporządkowania Archiwum Kolegiaty Łowickiej, nie tyle może naukowych, ile pedagogiczno-utilitytarnych; starsi uczniowie, pisząc kartki katalogowe, zaznajamiają się ze starymi drukami polskimi, z pierwszymi wydaniem dzieł pisarzy polskich i t. p. Skatalogowano już do 60 dzieł. Przejrzano narazie pobieżnie

pergaminy; najstarsze z nich sięgają połowy XV wieku. Praca w archiwum trwa dopiero miesiąc.

### **Sprawozdanie kasowe za 1916 r.**

Wpływy. Wpisowe rb. 31; składki rb. 103; ze sprzedaży wydawnictw rb. 63.40; wycieczki i odczyty rb. 9.17—razem rb. 206 k. 57. Niesprzedane wydawnictwa rb. 60.15; należy wpłacić z pozostałości na 1917 r. rb. 35.33—razem wpływów rb. 302 kop. 5.

Wydatki. Koszta organizacji rb. 3.43; wydatki kancelaryjne i administracyjne rb. 10.—; wycieczki i odczyty rb. 13.81; nabożeństwo za ś. p. H. Sienkiewicza rb. 24.50; na wydawnictwa rb. 25.72; pozostałość na 1917 r. rb. 129.11—razem rb. 206 k. 57. Dług Oddziału za wydawnictwa rb. 82.18; niezapłacony rachunek T. K. rb. 3.—; 10<sup>0</sup>/<sub>100</sub> na Centralę rb. 10.30—razem wydatków rb. 302 kop. 5.

---

## **ODDZIAŁ MIECHOWSKI.**

Oddział Miechowski Polskiego Tow. Krajoznawczego ucierpiał bardzo wskutek wojny.

Z 58 członków w r. 1913 ubyło 36, głównie przez wyjazd, a pozostało tylko 22 w mieście i to beczynnych.

Z Zarządu pozostał tylko przewodniczący, adw. przys. Jaskłowski. Zastępcą kustosa muzeum jest p. St. Jan Czarnowski, którego gorliwa opieka uchroniła zbiory krajoznawcze od zniszczenia, a nawet i pomnożyła do liczby ogólnej 1000 okazów.

Z nowym rokiem 1917 działalność Oddziału Miechowskiego ma być wznowiona.

---

## **ODDZIAŁ PIOTRKOWSKI.**

### **Sprawozdanie z działalności za rok 1916.**

Na początku roku sprawozdawczego liczba członków Tow. wynosiła 190, ubyło 38, przybyło 13, tak, że

w końcu roku liczba ogólna przedstawiała 165 członków. Szczerby w zastępach czł. Oddziału naszego wynikły nie tylko z przeniesienia się wielu osób w inne strony kraju, lub też wykreślenia się kilku czł., gdy Zarząd zaproponował im zapłacenie składek, ale też przez śmierć, która z pośród nas wyrwała kilka pożytecznych jednostek.

**Zarząd Oddziału** składał się w ciągu roku zeszłego z 9 osób, które rozebrały pomiędzy siebie zajęcia w następujący sposób: pp. Michał Rawita-Witanowski—prezes i kustosz, Halina Jaroszevska—sekretarka, Onufry Krajewski—skarbnik, Karol Kononowicz—w sekcji wydawnictw, Józef Stankowski—w sekcji wycieczkowej, ks. Franciszek Jeliński—gospodarz lokalu, Zofia Skierska—bibliotekarka, Stanisław Chrzanowski—w sekcji Popul. Wiedzy Krajoz., dr. Antoni Sobański—w sekcji odczytowej.

**Posiedzeń** Zarządu było 10, zebrań miesięcznych było 4 i jedno zebranie ogólne.

**Odczytów** wygłoszono ogółem 5, a mianowicie: 25 Lutego prof. Karol Kwieciński „Prace krajoznawcze w Galicyi“ 12 Marca M. R. Witanowski „Zamek Piotrkowski“; 26 Kwietnia Piotr Górecki „Miasta Belgii a Polski“; 3 Listopada Al. Janowski „Polacy na obczyźnie“; 8 Grudnia M. R. Witanowski „Pamiętki artystyczne Piotrkowa“. Wsz stkie odczyty były bezpłatne.

Prace w komisjach były następujące:

**Komisja wydawnicza** zajęła się wypuszczeniem seryi I-ej pocztówek z widokami Piotrkowa i okolicy w ilości 12000 szt. Oryginalne obramowanie, osnute na motywach artystycznych, spotykanych na miejscu, posłużyło p. Zaborowskiemu, malarzowi, do utworzenia oryginalnej winiety.

Natomiast **Komisja Popul. Wiedzy Krajoznawczej** tak pięknie rozwijająca swą działalność wśród sekcji młodzieży przed wojną, napróżno pragnęła ją wznowić. Zwołane w tym celu zebranie Zarządu wraz z przewodniczącymi Zakładów naukowych w Piotrkowie, na nic się zdało.

Niespodziewanie zjawiły się przeszkody ze strony kierowników średnich zakładów naukowych, które uniemożliwiły zapoczątkowanie pracy naszej w tym kierunku.



### **Sprawozdanie Kustosza Muzeum za 1916 r.**

Muzeum nasze w końcu roku zaprzeszłego, gdy wojna groziła jego istnieniu, przyjęte zostało na bezpłatne komorne do dawnego refektarza klasztoru po-Bernardyńskiego. Ma więc ono obecnie odpowiednie pomieszczenie. Zbiory powoli, ale stale się powiększają, mając bezpieczny przytułek zarówno od ognia jak i złodzieja. Szczególniej dział mineralogiczny hojnie został powiększony okazami skał karpaccich i uporządkowany w całości przez znanego przyrodnika prof. F. Prausa, który przyobiecał cały swój zbiór zakopiański ofiarować Tow. Krajoznawczemu w Piotrkowie.

Dział archeologii przedhistorycznej porządkowany był w miesiącach letnich przez specjalistę w tym kierunku, p. Romana Jakimowicza, który przyobiecał za każdą swoją bytnością w Piotrkowie i nadał nim się opiekować. Ceramika nasza powiększyła się znacznie złożonymi tu okazami przez p. Leskiego. Młody ten pracownik z zapałem bada pobrzeża i koryto rz. Czarnej, dopływu Pilicy, gdzie znajduje zabytki garncarstwa z XV i XVI wieku, szczególnie w wsi Dębowa Góra, osadzonej w tym czasie przez skrzętny zakon Cystersów z Sulejowa. Ze wsi Kluki nadesłano nam ułamek kafla z orłem Jagiellońskim, przypominający czasy, gdy majętność ta wraz z Parzmem była własnością arcybiskupów gnieźnieńskich, którzy tu mieli swój dworzec. Również od sukcesorów ś. p. Stronczyńskiego otrzymaliśmy rzadkie dziś ozdoby mundurów: ziemiańskie, górników polskich oraz wojskowych naszych z roku 1830, a także stare żelazne wrota z końca XVII wieku, zdobiące niegdyś kamienicę przy Rynku Trybunalskim.

Do tych niezwykłych pamiątek naszego grodu należy lufa armatnia, groźnie strzegąca niegdyś bezpieczeństwa murów miejskich. Dar to spadkobierców obywatela Grzendzicy. Oddzielna gablotka przeznaczona została na pamiątki doby obecnej, więc: medale okolicznościowe, odznaki legionowe i t. p. drobiazgi, które w przyszłości nabiorą wartości nieocenionej, jako pochodzące z doby przełomowej z naszych dziejów narodowych. Są to przeważnie depozyty p. A. Kinhela.

Do innego rodzaju zabytków, bo pamiątek męczeńskiej unii, należą złożone przez ks. Christofa z Mierzy-

na, księgi liturgiczne i t. p. przedmioty wspólnego z katolicyzmem obrządku religijnego.

Biblioteka nasza powiększyła się znacznie przez włączenie do niej około setki dzieł, mających związek z krajoznawstwem, a ofiarowanych łaskawie przez miejscowe Centralne Biuro Szkolne.

Katalogowaniem księgozbioru zajmował się p. O. Krajewski, lecz wskutek choroby, a później wyjazdu, nie mógł jej doprowadzić do końca. Pomimo tego większość dzieł została już oprawiona, co przybliży chwilę dawno oczekiwaną, ażeby książki biblioteki naszej mogły być wypożyczane.

Wszystkim instytucjom, jako też pojedynczym osobom, które ofiarnością swoją popierają nasze zbiory, składamy niniejszem szczere podziękowanie.

Zaznaczyć w końcu wypada, że przeniesienie Muzeum do środka miasta i umieszczenie go przy pierwszorzędnej ulicy, zwiększyło liczbę zwiedzających, dochodzącą obecnie do 723 osób.

**Sekcyja wycieczkowa.** Zarząd: ks. P. Guranowski. K. Jopkiewicz, J. Leszczyński i J. Stankowski.

Staraniem Sekcyi urządzono 5 wycieczek przy udziale 386 osób, a to: do Zamku Piotrkowskiego, do Sulejowa, do wsi Mokrej, do Byków i do Witowa.

#### **Sprawozdanie kasowe za 1916 r.**

Wpływy. Pozostałość z roku 1915 rb. 22.31; wpisowe rb. 9.70; składki członków (zaległe) rb. 215.00; składki członków za r. 1916 rb. 97.25; sprzedaż wydawnictw rb. 79.53; z wycieczek rb. 13.85 — razem rb. 437 kop. 64.

Wydatki. Lokal i usługa rb. 36.77; biblioteka rb. 58.37; muzeum rb. 27.38; wydawnictwa rb. 181.69; wydatki kancelaryjne rb. 28.16—razem rb. 332 kop. 37.

Pozostałość na rok 1917 rb. 105 kop. 27.

#### **Budżet na rok 1917.**

Wpływy. Pozostałość z 1916 r. rb. 105.27; wpisowe nowych czł. rb. 10.—; składki czł. rb. 600.—; sprzedaż wydawnictw rb. 100.—; z odczytów i wycieczek rb. 184.73 — razem rb. 1000.—.

Wydatki. Lokal i jego utrzymanie rb. 200.—; kancelaryjne rb. 80.—; wydawnictwa rb. 195.—; odczyty i wycieczki rb. 20.—; biblioteka rb. 200.—; muzeum

rb. 100.—; ruchomości rb. 64.48; dziesięcina Centrali za 1914 i 1915 r. rb. 49.30; dzies. Centr. za 1916 r. rb. 31.22; dzies. Centr. za 1917 r. rb. 60.—; razem rb. 1000.—.

---

## ODDZIAŁ PRUSZKOWSKO-ŻBIKOWSKI.

w PRUSZKOWIE.

Na skutek otrzymanego d. 2 Marca podania opatrzonego 28 podpisami dawnych i nowych Członków Oddziału, Zarząd Główny postanowił wznowić jego działalność.

Zebranie organizacyjne odbyło się d. 7 Maja. Ponieważ sprawozdania z działalności w końcu roku nie otrzymaliśmy, przeto zamieszczamy tylko sprawozdanie z przebiegu zebrania organizacyjnego.

Na przewodniczącego powołano p. J. Jadczyka, na sekretarza panią Czesławę Kuklińską oraz p. Witolda Chełmińskiego.

Odczytano sprawozdanie z działalności miejscowego Tow., a ponieważ księgi z powodu zawieruchy wojennej zostały zniszczone, przeto sprawozdania kasowego zdać nie było można; wiadomo tylko, że pozostał dług rb. 6 kop. 20, który ogólne zebranie przyjęło.

Następnie odczytano sprawozdanie z działalności Zarządu Głównego, poczem postanowiono zmniejszyć na czas trwania wojny składki członków, mianowicie: wpisowe do 45 kop. i składkę roczną do rb. 1 rb. 50 k.\*).

P. W. Chełmiński proponuje, żeby wydatki zastosować tylko najniezbędniejsze.

Wybór Komisji odczytowej i wycieczkowej pozostawiono Zarządowi.

Do Zarządu wybrano następujących członków: prezes: Witold Chełmiński; wice-prezesi: Józef Jadczyk i Piotr Kukliński; sekretarz Juliusz Sauter; skarbnik:

---

\*) W sprawie tej Zarząd Główny odpowiedział, że wysokość składki nie może być dowolnie zmniejszana, natomiast w r. b. może być pobierana składka tylko za pół roku, ponieważ działalność wznawia się od Maja.

Czesława Kuklińska; gospodarz lokalu Grzegorz Żarski; członek Jan Benedyckiński.

Postanowiono w jaknajkrótszym czasie otworzyć bibliotekę. P. Jadczyk w imieniu Zarządu podziękował p. Tomczykiemu za książki, ofiarowane do biblioteki.

---

## ODDZIAŁ WARTEŃSKI.

Adres: Warta, pow. Sieradzki, gub. Kaliska.

Na skutek otrzymanego d. 3 Października podania podpisanego przez 26 mieszkańców Warty z naszym Członkiem korespondentem, p. St. Lenkiewiczem, na czele, Zarząd Główny postanowił otworzyć Oddział w Warcie.

Zebranie organizacyjne odbyło się d. 4 Listopada, Na prezesa wybrano St. Lenkiewicza, na sekretarza A Kaczorowskiego.

Szczegółowego sprawozdania nie otrzymaliśmy, wiemy tylko z ustnych relacji czł. prezydium Oddziału, którzy odwiedzili w Grudniu Centralę, że posiadają już około 100 członków i zamierzenia na przyszłość mają bardzo rozległe. Należy więc życzyć nowemu Oddziałowi z głębi serca „Szczęść Boże!“.

---

## ODDZIAŁ WIELUŃSKI.

### Sprawozdanie roczne za 1914 r.

Działalność swoją w 1914 r. Oddział rozpoczął Ogólnym Zebraniem w dniu 18 stycznia, na którym były obecne 72 osoby.

Nowy Zarząd z wiarą w owocność swych trudów wzięt się energicznie do pracy.

W kwartale pierwszym wyłoniły się następujące sekcje:

- 1) **Sekcja dochodów niestałych**—prezes H. Ka-



sińska; wice-prezes Z. Ossowska; skarbnik T. Swiderski; sekretarz M. Starowiczówna—odbyła dwa posiedzenia i urządziła wieczornicę, w której wzięło udział przeszło 80 osób. Czysty zysk wyniósł 43 rb. 28 kop.

2) **Sekcja odczytowa**—przewodniczący M. Nagajewski; sekretarz Wł. Kasiński—odbyła pięć posiedzeń, zaprojektowała szereg odczytów i poruszyła myśl wydania monografii Wielunia.

3) **Sekcja wycieczkowa**—przew. inż. T. Gałaska; sekretarz A. Płochowski; skarbnik A. Starowicz—odbyła 2 posiedzenia i urządziła 2 wycieczki po mieście, w których uczestniczyło 31 osób; wycieczkę 8 i 9 Maja do Byczyny na Górnym Śląsku, z udziałem osób 19, i jednodniową z biegiem Warty od Krzeczowa do Działoszyna w dn. 12 Lipca, osób 13.

4) **Sekcja fotograficzna**—kierownik Wł. Jasiński—odbyła 3 posiedzenia, poczyniła szereg zdjęć kościołów i zabytków historycznych w Wieluniu.

**Zarząd** odbył zebrań 9.

Zebrań: ogólnych—jedno z udziałem 72 osób; miesięcznych 3, z udziałem 170 osób.

Odczyty: Józefa Kaczkowskiego „Lud w literaturze polskiej“, „Lwów“; Tadeusza Bajkowskiego „Żeromski na tle ostatnich swoich utworów“ i Jana Radzikowskiego „O najogólniejszych ideałach życiowych według poglądów B. Prusa“, oraz odczytano p. Kulwiecia: „Kolce naszej pracy społecznej“.

Przyjęto 22 członków czynnych. W końcu roku 1914 **liczba członków** wynosiła ogółem 111.

**Biblioteka.** W roku 1914 przybyło 117 dzieł w 138 tomach. Z biblioteki korzystało 66 osób, którzy wypożyczyli ogółem 970 książek. Aż do przerwania komunikacji pocztowej z powodu wojny, w lokalu T-wa była czynna czytelnia, która miała 6 czasopism własnych, 9 dostarczali członkowie (ogółem 15). Z czytelnia korzystało dziennie przeciętnie 10 osób. Ogółem odbyło się 190 dyżurów; lokal T-wa odwiedziło (wedle liczb zanotowanych w księdze dyżurów) 1800 osób.

**Zbiory muzealne** zostały w r. 1914 uporządkowane i katalogowane. W końcu roku zbiory wynosiły 123 numery w 151 okazy.

W drugim półroczu prace dokonywane były w dość

szczupłym zakresie, a nawet z powodu wojny, zawieszono aż do dnia 20 lutego 1915 r. Główną przyczyną zawieszenia działalności było zajęcie lokalu Tow. przez żołnierzy niemieckich. Pierwsza bytność żołnierzy trwała od dn. 24 września do 6 października; druga od 2 do 10 Listopada; trzecia od 14 listopada do 3 Stycznia 1915 r.

## Sprawozdanie roczne za 1915 r.

Z powodu, iż Zebrania Ogólnego nie było, w Zarządzie pozostali ci sami członkowie, co i w roku ubiegłym: prezes dr. Ludwik Wagner; wice-prezes Janina Skalska; sekretarz Kazimiera Malatyńska; skarbnik Mieczysław Winkler; gospodarz lokalu Jan Radzikowski; bibliotekarz Janina Becka; kustosz Józef Kaczkowski do 29/IV 1915 r. Członkowie: Kazimierz Oraczewski, inż. Teodor Gałąska (wyjechał).

Komisya Rewizyjna: Jan Nowiński, K. Cierkoński i Z. Psarski wyjechali.

Zawierucha wojenna wytrąciła z równowagi wszelkie żywioły i sprawiła przewrót w dotychczasowym życiu naszego społeczeństwa. Życie normalne przerwało swój bieg, a zastąpiło je życie dorywcze, życie chwili brzemiennej w coraz to nowe wypadki i zmiany. O zorganizowanie systematycznej pracy trudno było się kusić. Oddział nasz w roku 1915 nie utrzymał działalności na wyżynie odpowiadającej celom i zadaniom Towarzystwa. Praca zredukowała się do minimum.

Posiedzeń Zarząd odbył 3.

Zebrzań miesięcznych nie było, jak również i zebrania ogólnego. Wszystkie sekcyje w roku 1915 były nieczynne. Przyjęto 12 członków czynnych.

**Biblioteka.** W roku 1915 przybyły 73 dzieła w 93 tomach. Z biblioteki korzystały 74 osoby, które wypożyczyły ogółem 1510 książek.

Dyżurów odbyło się 138; lokal T-wa odwiedziło 1547 osób.

**Zbiory muzealne** powiększyły się o 25 numerów w 25 okazach, ogółem T-wo posiadało na 31/XII 1915 r. 148 numerów.

Sprawozdanie za I-sze półrocze 1916 r. wysłane zostanie po zebraniu ogólnem, które ma się odbyć dnia 1 Lipca r. b., wraz z listą członków. \*)

\*) Sprawozdania tego Zarząd Główny nie otrzymał (prz. red.).



## Spis rzeczy.

	str.
1. Sprawozdanie z dziesięcioletniej działalności . . . . .	3.
2. Protokół zebrania miesięcznego w d. 6/XII 1916 . . . . .	14.
3. Sprawozdanie z działalności w 1916 r. I. Rozwój T-wa . . . . .	16.
4. Protokół Ogólnego Zebrania Rocznege . . . . .	18.
5. Kronika żałobna . . . . .	22.
6. Zarząd główny Tow. A. Centrala . . . . .	24.
7. Działalność Zarządu Głównego . . . . .	25.
8. Sprawozdania Komisji i Sekcji . . . . .	31.
9. Lista członków przyjętych w r. 1915 . . . . .	43.
10. Sprawozdanie kasowe . . . . .	47.
11. Bilans . . . . .	54.
12. Rachunek zysków i strat . . . . .	56.
13. Projekt budżetu na r. 1917 . . . . .	58.
14. Protokół Komisji Rewizyjnej . . . . .	60.
15. Zamierzenia na rok 1917 . . . . .	61.
16. B. Oddziały prowincjonalne . . . . .	62.

INSTYTUT  
BADAŃ LITERACKICH PAN  
BIBLIOTEKA  
90-330 Warszawa, ul. Nowy Świat 72  
Tel. 26-68-63



1906. 1916.



# POLSKIE TOWARZYSTWO KRAJOZNAWCZE

W WARSZAWIE, (ALEJE JEROZOLIMSKIE Nº 29).

Polskie Towarzystwo Krajoznawcze kończy obecnie dziesięciolecie swej pracy pod hasłem:

## **Poznaj Swój Kraj!**

Wiernie wypełniając cele zakreślone w ustawie, która nakazuje nam: „*szerzenie wśród ogółu, a szczególnie wśród młodzieży wiadomości dotyczących krajoznawstwa polskiego*“, Towarzystwo w ciągu dziesięciolecia zorganizowało kilkaset wycieczek krajoznawczych przy udziale przeszło 40.000 uczestników, urządziło blisko 1.000 odczytów krajoznawczych dla 95.000 słuchaczy, założyło 36 muzeów i bibliotek, otworzyło 30 oddziałów prowincjonalnych i wydało około miliona książek i widoków kraju.

Cała ta akcja, prowadzona w nader trudnych warunkach, miała na celu wzbudzenie w sercach narodu polskiego *miłości do Ziemi Rodzinnej* przez poznawanie tej Ziemi, jej piękności, pamiątek, zabytków i zbliżenie się do ludu.

Obecnie nie tylko czynniki uczucia nakazują rozwinięcie pracy krajoznawczej: w huraganowym ogniu wojny pękły kajdany Ludu Polskiego, w huk dział rozległ się hejnał wyzwolenia Ziemi Polskiej. Staje Lud Polski wobec nowych dla siebie warunków: we władne swoje ręce ujmie całkowitą gospodarkę w kraju, gdzie czeka nań ogrom pracy: regulacja rzek, osuszanie błot, tworzenie dróg, rozwój wszelkich dziedzin wytwórczości krajowej, eksploatacja bogactw naturalnych, tworzenie naturalnego przemysłu, poszukiwanie nowych rynków zbytu, odbudowa po klęskach wojny i cały wielki szereg doniosłych prac czeka Lud Polski na Ziemi Rodzinnej.

Jednakże, czy możliwą jest racjonalna gospodarka na terenie mało znanym, prawie niezbadanym, pełnym zagadek i wątpliwości? Tragiczna, paraliżująca racjonalną gospodarkę *nieznajomość własnej ziemi* musi pociągnąć za sobą cały szereg błędów i fałszywych kroków, które powikłają i tak już nader trudne warunki życia.

Aby zabezpieczyć się od tych błędów, za najpierwszy obowiązek w pracy narodowej należy uznać konieczność *poznania kraju*, jako warsztatu tej pracy, a osiągnąć to można jedynie przez „szerzenie wśród ogółu wiadomości dotyczących krajoznawstwa polskiego“ drogą odczytów, wydawnictw, wykładów, a przede wszystkim—otwierania *Oddziałów Polskiego Tow. Krajoznawczego* po wsiach i miasteczkach.

Gdy szerokie masy Ludu Polskiego poznają swój kraj, gdy zrozumieją znaczenie warunków geograficznych, ich wpływ i wartość, dopiero wtedy rozwinąć się może na Ziemi Ojców racjonalna gospodarka, która zapewni szczęśliwy byt Wolnej Polsee, a serca Ludu przepelni bezgraniczną miłością Ojczyzny.





1906. 1916.

# POLSKIE TOWARZYSTWO KROLAZNAWCZE

W WARSZAWIE, (ALIE JERUZOLIMSKIE No 29).

Polskie Towarzystwo Kroloznawcze konczy obecnie dziesiecioletnie swej pracy pod haslami:

## **Poznaj Swój Kraj!**

Wiernie wyptniajace cele zakrestione w ustawie, ktora nakazuje nam: „szerezenie wstrod ogolu, a szczegolniej wstrod mlodziezy wiadomosci dotyczacejch kroloznawstwa polskiego”. Towarzystwo w ciglu dziesiecioletnia zorganizowalo kilkaset wygosczek kroloznawczych przy udziale przeszlo 40.000 uczestnikow, urzadzilo blisko 1.000 odczytow kroloznawczych dla 25.000 sluchaczow, zalozylo 56 maszow i bibliotek, otworzylo 30 oddzialow prowincjonalnych i wydalo okolo miliona ksiazek i widokow kraja.

Cala ta akcja, prowadzona w nader trudnych warunkach, miala na celu wzbadzenie w sercach narodu polskiego miosci do Ziemi Rodziny przez poznawanie tej Ziemi, jej ptknosci, pamietk, zabjekow i szlucenie sie do lada.

Obecnie nie tylko czynniki-uczucia nakazuje rozwinięcie pracy kroloznawczej: w huraganowym ogniu wojny ptky kajdany Lada Polskiego, w haku dzial rozlegl sie hinal wyzwolenia Ziemi Polskiej. Staje Lad Polski wobec nowych dla siebie warunkow: we wladac swoje rccc ujmic cakowit gospodarke w kraju, gdzie czeka na ogrom pracy: regulacja rzek, osaszanie blot, tworzenie druz, rozwoj wstszkich dziedzin wytworzosci krajowej, eksportacja bogactw naturalnych, tworzenie naturalnego przemyslu, poszukiwanie nowych rzykow zbytu, odbudowa po klaskach wojny i caly wielki szereg donioslych prac czeka Lad Polski na Ziemi Rodziny.

Jednakze, czy mozliwa jest racjonalna gospodarke na terenie malo znanym, prawie niezbadanym, pelnym zagadek i wptliwosci? Tragiczna, patologiczna racjonalna gospodarke nieznanosc wlasnej ziemi musi pogagnac za soba caly szereg bledow i falszwyh krokow, ktore powiklaja i tak juz nader trudne warunki kraja.

Aby zabezpieczyc sie od tych bledow, za najpierwszy obowiazek w pracy narodowej nalezy uznac koniecznosc poznania kraja, jako warunku tej pracy, a osiagnac to mozna jedynie przez szerezenie wstrod ogolu wiadomosci dotyczacejch kroloznawstwa polskiego” drzod odczytow, wydawnictw, wykadow, a przede wszystkim—otwierania Oddzialow Polskiego Tow. Kroloznawczego po wsiach i miasteczkach.

Gdy szerokie masy Lada Polskiego poznaja swój kraj, gdy zrozumieja znaczenie warunkow geograficznych, ich wplyw i wartosc, dopiero wtedy moze na Ziemi Ojcow racjonalna gospodarke, ktora z pewni szcieszliwy byl Wolny Polsce, a serca Lada przeczni bezpraniczna mlodziez

Ojcowzy.

# Żądać wszędzie! **POCZTÓWKI** Żądać wszędzie!

## Polskiego Towarzystwa Krajoznawczego

artystycznie wykonane, w barwnych, oryginalnych winietach, nagrodzone medalem i dyplomem uznania na wystawach w Częstochowie i Warszawie. // // // // //

\*\*\*

- Serya **Chełm** (3 pocztówki). 1. Ogólny widok na miasto z góry Chełmowej. 2. Ogólny widok Chełma od strony plantu kolejowego. 3. Wjazd do miasta szosą Włodawską. (Kościół o trzech wieżach popijarski).
- Serya **Jura Krakowska** (6 pocztówek): 1. Wodosпад Szum w dolinie Bętkowskiej pod Ojcowem. 2. Skąty Panieńskie w Ojcowie. 3. Siodło górskie w Podlesicach. 4. Grupa skał „Okiennik” pod Skarżycami. 5. Okiennik pod „Skarżycami”. 6. Wąwóz Centurya pod Zawierciem.
- Serya **Krajobraz Polski II** (6 pocztówek): 1. Z okolic Warszawy -- pod Milanówkiem. 2. Pustynia Nieborowska. 3. Grusze polskie. 4. Rzeka Kamienna pod Ćmielowem. 5. Dolina Prądnika pod Pieskową Skałą. Dolina Dunajca w okolicach Jazowska.
- Serya **Łazienki** (7 pocztówek): 1. Domek mansardowy przy ul. Agrykoli. 2. Jeden z posągów w parku. 3. Faun. 4. Pomnik Jana III. 5. Tylna fasada pałacu królewskiego (od mostu Sobieskiego). 6. Kopia umierającego gladyatora—w głębi teatr. 7. Taras przed pałacem.
- Serya **Łowicz** (7 pocztówek): 1. Kolegiata. 2. Pomnik prymasa Uchańskiego w Kolegiacie Łowickiej. 3. Kościół parafialny św. Ducha. 4. Gmach po Misyjonarski. 5. Dóm dawnej struktury w Starym Rynku. 6. Jarmark. 7. Widok Łowicza od strony rzeki Bzury.
- Serya **Łysogóry** (15 pocztówek): 1. Łysa Góra od Starej Słupi. 2. Klasztor świętokrzyski. 3. Krużganek klasztoru św. Krzyża. 4. Pomnik Oleśnickich w kaplicy św. Krzyża. 5. Figura na cmentarzu w Nowej Słupi. 6. Posąg pielgrzyma u stóp Lysej Góry. 7. Dwór w Starej Słupi. 8. Typ starca. 9. Brama Renesansowa w zamku Bodzentyńskim. 10. Kościół w Dębnie. 11. Front kościoła w Dębnie. 12. Puszcza Łysogórska. 13. Gołoborze pod szczytem Łysicy. 14. Klasztor św. Katarzyny pod Łysicą. 15. Wejście do klasztoru św. Katarzyny.
- Serya **Połąga** (12 pocztówek): 1. Sosny nadbrzeżne. 2. Zatoka pod Holenderską Czapką. 3. Sosny na Czapce Holenderskiej. 4. Fala przy brzegu. 5. Nadciągająca burza. 6. Wieczór na pomoście. 7. Wydmy nadbrzeżne opanowane przez roślinność. 8. Grota M. Boskiej z Lourdes w Górze Biruty. 10. Łazienki. 11. Dom zakładowy. 12. Pałac r. hr. Tyszkiewicza
- Serya **Puszcza Białowieska** (4 pocztówki z żubrami).
- Serya **Portretów 5-ciu Krajoznawców Polskich**: 1. Stanisław Staszic. 2. Jan Długosz. 3. Wojciech Jastrzębowski. 4. Oskar Kolberg. 5. Wincenty Pol.
- Serya **Raszyn** (5 pocztówek): 1. Kościół. 2. Pomnik poległych. 3. Pomnik poległych i szczątki reduty polskiej. 4. Olszynka i grobla pod Falentami. 5. Raszyn w roku 1914
- Serya **Stara Warszawa** (10 pocztówek): 1. Szczyty Katedry z wieży piarskiej. 2. Kanonik. 3. Sien domu Baryczków. 4. Dach domu Baryczków. 5. Stare Miasto od Bugaju. 6. Dachy Rynku Staromiejskie-

go. 7. Wnętrze winiarni Fukiera. 8. Sień domu Fukiera. 9. Podwórko domu Fukiera. 10. Okręt w sieni domu Fukiera

Serya **Widoki nadniemeńskie** (6 pocztówek): 1. Niemen pod Balwierzyskami. 2. Niemen z góry Margiera. 3. Niemen pod Kownem. 4. Łódź żeglowna na Niemnie. 5. Czółno rybackie na Niemnie. 6. Wicinnicy na Niemnie.

Serya **IV Zamki Polskie** (15 pocztówek): 1. Biała Podlaska. 2. Bodzentyn. 3. Chocim. 4. Ćmielów. 5. Dąbrowica. 6. Janów. 7. Krupe. 8. Kruszwica. 9. Łuck. 10. Ojców. 11. Paniowce. 12. Pilawa. 13. Sochaczew. 14. Wilno. 15. Lińków.

Serya **V Zamki Polskie** (9 pocztówek): 1. Czorsztyn. 2. Kowno. 3. Lida. 4. Lubowla. 5. Melsztyn. 6. Odrzykoń. 8. Smoleń. 9. Starokonstantynów.

Serya **VI Zamki Polskie** (7 pocztówek): 1. Chęciny. 2. Czersk. 3. Kamieniec Podolski. 4. Ogrodzieniec. 5. Olsztyn. 6. Pieskowa Skała. 7. Ujazd.

Serya **Żelazowa Wola** (4 pocztówki z portretem Fryderyka Chopina): 1. Oficyna w której urodził się Chopin. 2. Młyn na Utracie. 3. Utrata. 4. Pomnik Chopina.

Wszystkie pocztówki po 5 kop.

✱ ✱ ✱ ✱ ✱

Handlującym znaczne ustępstwo.

**Nowość!**

Stankiewiczówna Zofia. **Stara Warszawa**, 6 akwafort w reprodukcji na pocztówkach autotypią Serya I. 30 kop  
Toż. 6 obrazów w reprodukcji trójbarwnej na pocztów Serya II. 60 kop. Z terenu wojny, 6 poczt. z widokami Ciechanowa, Przasnysza, Przedborza i Szydłowca po 5 kop

# KTO

chce kupić nowy aparat

„ „ używany aparat

„ swój aparat zamienić

„ „ „ dać do reparacji

„ dać klisze do wywołania

„ „ „ „ kopjowania

niech się zwróci do składu przyborów  
fotograficznych

## J. & W. KASPRZYCKI

W A R S Z A W A ,

NOWY-ŚWIAT 45.



# Administracya Wydawnictw Pol. Tow. Krajoznawczego

Warszawa, Al. Jerozolimskie 29.

*poleca wydawnictwa własne:*

<b>Baruch M.</b> Warszawa za Książąt Mazowieckich i Jagiellonów. 1916. . . . .	— 35
<b>Grzegorzewski St.</b> Przewodnik po Druskienikach i okolicy z 30 rys. mapą i planem. . . . .	— 50
<b>Hoffman K.</b> Krzemieniec. Tam gdzie się urodził J. Słowacki. . . . .	— 20
<b>Jakimowicz R.</b> Warszawa i jej okolice w czasach przedhistorycznych. 1916. . . . .	— 35
<b>Janowski Al.</b> X wycieczek po kraju, 1908. . . . .	— 10
— Pierwiastek narodowy w nauczaniu geografii. 1915. . . . .	— 10
— Położenie geograficzne Warszawy. 1916. . . . .	— 35
— Poznaj swój kraj. I Ziemia Rodzinna 1913. Karton. . . . .	— 15
<b>Katalog Wypożyczalni Przerocy</b> Pol. Tow. Krajoznawczego	— 50
<b>Ks. Kruszyński.</b> Przewodnik po Gdańsku i okolicy. . . . .	— 30
<b>Majkowski Al. dr.</b> Zdroje Raduni. Przewodnik po Szwajcaryi Kaszubskiej, z mapą i 22 ilustr. . . . .	1 —
<b>Maliszewski E.</b> Polacy i polskość na Litwie i Rusi. . . . .	— 40
<b>Metodyka wycieczek krajoznawczych.</b> Wydawnic. zbiorowe	— 60
<b>Olszewicz Bol.</b> Jan Długosz, ojciec krajoznawstwa polskiego	— 25
<b>Odczyty krajoznawcze. III. Janowski Al.</b> Podole . . . . .	— 05
— IV. <b>Malinowski Maks</b> Przemysł ludowy w Królestwie. . . . .	— 05
— V. <b>Janowski Al.</b> Gopło. . . . .	— 05
— VI. <b>Łapczyński Kaz.</b> Z pow. Trockiego do Szczawnicy. . . . .	— 05
<b>Pleszczyński ks. A</b> Opis historyczno-statystyczny par. Międzyrzeckiej . . . . .	1 20
<b>Przewodnik po Częstochowie i okolicy</b> z 40 ilustr., planem miasta i mapą okolicy 75 k. w ozd. opr. . . . .	1 —
<b>Rocznik Pol. Tow. Kraj.</b> I. 1907; II. 1908; III. 1909; IV. 1910; V. 1911; VI. 1912; VI. 1913. po . . . . .	— 20
<b>Thugutt St.</b> Polska i polacy. Ilość i rozszedlenie ludności polskiej. Wydanie 2-gie, uzupełnicne, z mapą statystyczną	— 50
— Przewodnik po Królestwie Polskiem. Cz. I. Kieleckie i Radomskie. Z 9 mapami. Wydane z funduszu Andrzejka Rotwanda. W oprawie płóciennej . . . . .	1 —
— Krótki przewodnik po Warszawie i okolicach, z 13 ilustr. i planem miasta . . . . .	— 40
<b>Trojanowski W.</b> Zabytki artystyczne Warszawy z 11 rycin. . . . .	1 —
<b>Wisznicki M.</b> Fotografia i rysunek na wycieczkach . . . . .	— 25

## M A P Y :

<b>Bąkowski F.</b> Mapa Pomorza Kaszubskiego . . . . .	1 —
<b>Puszczy Białowieskiej</b> . . . . .	— 05
„ <b>Kampinowskiej</b> . . . . .	— 03
<b>Powiatu Nowogrodzkiego</b> . . . . .	— 03
<b>Romer E. prof.</b> Ziemie dawnej Polski. Mapa fizyczna 5 barwna	— 20



4980.

UNDEFT. OLAF SYN AUBONA.

II

E

24.065