

Matura równa Zdobnictwo kobiecego
stroju żywieckiego.

(57)
P O L S K A A K A D E M J A U M I E J T N O C I
S Z T U K A L U D O W A N R 1 .

STANISŁAWA MATUSZKÓWNA

ZDOBNICTWO KOBIECEGO
STROJU YWIECKIEGO

ZE WST P E M

MARJI MATUSZKOWEJ

ZASIŁKIEM MINISTERSTWA WYZNA RELIGIJNYCH I O WIECENIA PUBLICZNEGO

W KRAKOWIE 1931

NAKŁADEM POLSKIEJ AKADEMJI UMIEJ TNO CI
SKŁAD GŁÓWNY W KSI GARNIACH GEBETHNERA I WOLFFA
WARSZAWA - KRAKÓW - ŁÓD - PARY - POZNA - WILNO - ZAKOPANE

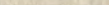
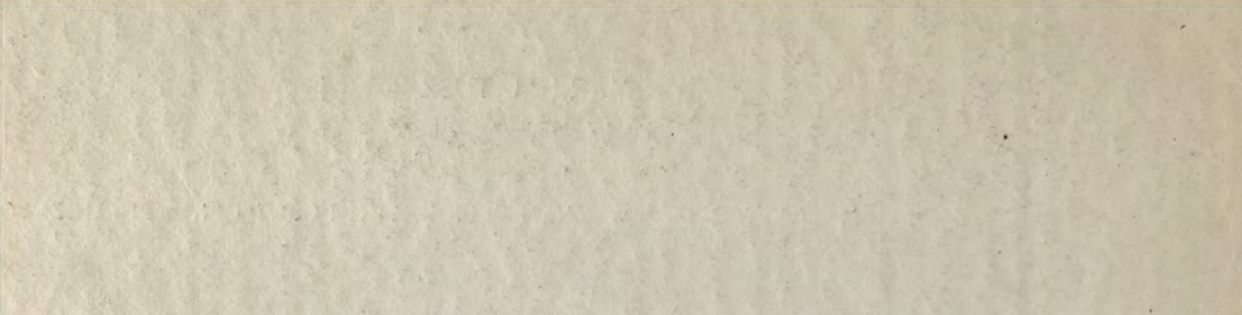
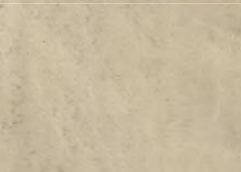
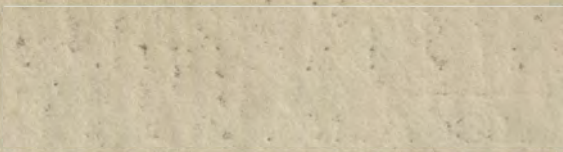
* ; ; - ; ; .

• \

; fe

;

v;



W 679
P O L S K A A K A D E M J A U M I E J T N O C I

S Z T U K A L U D O W A N R 1 .

STANISŁAWA MATUSZKÓWNA

Z D O B N I C T W O K O B I E C E G O
S T R O J U Y W I E C K I E G O

Z E W S T P E M

M A R J I M A T U S Z K O W E J

Z A S I Ł K I E M M I N I S T E R S T W A W Y Z N A R E L I G I J N Y C H I O W I E C E N I A P U B L I C Z N E G O

I N S T Y T U T
b a d a l i t e r a c k i c h P A N
B I B L I O T E K A
00-330 Warszawa, ul. Nowy wiat 77
Tsl, 26-fi8-«->

W K R A K O W I E 1 9 3 1

N A K Ł A D E M P O L S K I E J A K A D E M J I U M I E J T N O C I
S K Ł A D G Ł Ó W N Y W K S I G A R N I A C H G E B E T H N E R A I W O L F F A
W A R S Z A W A K R A K Ó W - Ł Ó D - P A R Y P O Z N A - W I L N O - Z A K O P A N E



20.505

Odbito w Drukarni Uniwersytetu Jagiellońskiego pod zarządem Józefa Filipowskiego.

TRE .

Wst<*P str. 5—32

TEKA

Rys. stroju kompl.....	1— 7
„ czapki złotej.....	8— 9
„ spódnic.....	10 12
„ fartucha.....	13 — 34
„ krezy.....	35—38
„ krzy ówki.....	39—48
„ łoktuszy.....	49—54
„ chustki.....	55—67

Miasteczko ywiec (k. 6.000 mieszk.) le y w południowo-zachodnim zak tku Rzeczypospolitej Polskiej, w kotlinie rzeki Soły — dopływu Wisły, w otoczeniu gór jak: Babia Góra (1725), Pilsko (1557). Romanka (1366) i Skrzyczna (1250). Jego ludno wył cznie polska i katolicka zachowała wiele z dawnej swej odr bno ci. Na specjaln uwag zasługuje strój jego obywateli, a przedewszystkiem obywaterek. Praca niniejsza po wi cona jest ozdobnictwu stroju kobiecego.

Materiał u ywany przez obywatelki: adamaszek, atlas, mu lin, złota ni i szlachetne kamienie, wiadczy o znacznej zamo no ci ludno ci, wielkie znów bogactwo zdobnicze o jej Wysokiem odczuciu i umiłowaniu pi kna.

Ka da cz ubioru, pocz wszy od bielizny, a sko czywszy na zewn trznem okryciu, jest własnor cznie zdobiona haftem lub wyszyciem według własnego pomysłu i upodobania artystycznego; st d wielka rozmaito w ornamencie (Wst p, ryc. 29 —30).

Nader ozdobne jest górne wyci cie koszuli i zako czenie jej r kawów (Wst p, ryc. 6, 9, 10, 24); równie bogato ozdobiony jest spód ka dej z 4—5 spodnie (Wst p, ryc. 23 i rys. 10 —12).

Najbardziej ozdobne s — rzecz zrozumiała — wierzchnie cz ci ubioru. Panny nie u ywaj adnego nakrycia głowy; do włosów wplataj wianki lub bukieciki ró (Wst p ryc. 1.); nakryciem głowy m atek jest albo „złota“ czapka z ciemno-czerwonego aksamitu, cała złotemi ni mi wyszywana, z osadzonemi tu i ówdzie perełkami, rubinami, szafirami lub ametystami (Wst p ryc. 7, 8, 11—16 i rys. 8, 9) albo mu linowa wzgl dnie tiulowa chusteczka, zwana „krzy ówk“, układana w postaci zwoju, zakrywaj cego górni i tylni cze głowy (Wst p ryc. 19 -21 i rys. 39—48).

Ozdob szyji stanowi 3—4 sznury prawdziwych, czerwonych, koralu, oraz sfałdowana tiulowa kreza z bogatem wyszyciem (Rys. 35—38).

Na koszul wkładaj obywatelki aksamitny lub atlasowy — jedwabiem haftowany — przewa nie biały gorset, który panny przykrywaj na plecach tiulow chustk , m atki znów szalem, zwanym „łoktus“ . Chustka panie ska (Rys. 55—67) jest o wiele ozdobniejsz od łoktuszy (Rys. 49—55), bo obok fartucha — jest to główna ozdoba stroju panie skiego. M atki natomiast zamiast łoktuszy (Wst p ryc. 2) u ywaj cz sto chustek, zwanych tureckimi (Wst p ryc. 3) a za najwi ksz ozdob swego stroju — obok fartucha uwa aj kamizelk z pelerynk i r kawami, z czerwonego adamaszku, a zast puj c gorset i łoktus (Wst p ryc. 4). Stroju tego u ywaj obywatelki tylko w najwi ksze uroczysto ci zawsze ze spódnic z tego samego wzorzystego materiału.

Na wierzchni spódnic, która może być koloru czerwonego, zielonego lub niebieskiego, przywdziewaj tak panny, jak m atki biały, tiulowy, fartuch, który przykrywa przedni jej cz na całej szeroko ci, a jest — obok czapki i chustki — najwspanialsz ozdob stroju, dzi ki wielkiemu bogactwu haftu (Rys. 13-34).

Zwisaj ce na plecach ywych kolorów długie wst ki — od czapki i koralu — z przodu od krezy, koloru spódnicy — stanowi równie miłe dla oka uzupełnienie stroju ywczanki (Wst p ryc. 1-4, rys. 1-7).

Prócz stroju — wy ej opisanego — u ywa si i stroju skromniejszego, mniej ozdobnego i z ta szego materiału (Wst p ryc. 5), dla zaszanowania stroju bogatszego, do którego posiadania dochodzi si zasadniczo nie drog kupna, lecz dług , mozoln , własnor czn prac .

La petite ville de *ywiec* (environ 6.000 habitants), sur les confins sud-ouest de la Pologne, est située dans la vallée de la *Soła*, un affluent de la *Vistule*. Elle est entourée de hautes montagnes, comme la *Babia Góra* (1725 m), le *Mont Pilsko* (1557 m), la *Romanka* (1366 m) et le *Mont Skrzyczna* (1250 m). La population exclusivement polonaise et catholique de la petite ville, a conservé beaucoup d'anciennes coutumes. Le costume des petits bourgeois et surtout celui des bourgeoises, méritent particulièrement d'attirer notre attention. La présente étude s'occupe des ornements du costume des femmes de *ywiec*.

Les étoffes qu'emploient les bourgeoises pour se vêtir, entre autres, le damas, le satin et la mousseline, puis les fils d'or et les pierres précieuses, témoignent du bien-être de la population; d'autre part, la richesse des ornements est une preuve de son bon goût et de ses sentiments artistiques.

Chaque partie du costume, depuis le linge jusqu'au manteau, est décorée de broderies ou d'ornements, que les femmes brodent elles-mêmes d'après leur idée et en s'inspirant de leurs goûts artistiques individuels, de sorte qu'il en résulte une grande variété de l'ornementation (Introduction fig. 29—30).

L'échancrure de la chemise et le bout des manches de celle-ci, sont richement décorés (Introduction, fig. 6, 9, 10, 24); le bas de chacune des quatre ou cinq jupes porte également une riche ornementation (Intr. fig. 23 et fig. 10—12).

Les parties les plus visibles du costume sont évidemment les plus décorées. Les jeunes filles ne se couvrent en général pas la tête, mais portent dans les cheveux de petites couronnes de fleurs ou de petits bouquets de roses (Intr., fig. 1). Quant aux femmes mariées, elles portent ou bien le „bonnet d'or“ en velour rouge foncé, entièrement brodé de fils d'or et parsemé de petites perles, de rubis, de saphirs, ou d'améthystes (Intr. fig. 7—8, 11—16 et fig. 8—9), ou elles mettent un mouchoir appelé „*krzy ówka*“ qui enveloppe la partie supérieure et postérieure de la tête (Intr., fig. 19—21 et fig. 39—48). Autour du cou, elles portent trois ou quatre rangées de coraux rouges, puis une fraise en tulle plissé et richement décorée de broderies (fig. 35—38).

Les femmes mettent par-dessus la chemise un corsage de velour ou de satin, brodé de soie, dont la couleur est en général blanche. Les jeunes filles couvrent par derrière ce corsage d'un fichu en tulle, tandis que les femmes mariées mettent par-dessus un châle, appelé „*łoktusza*“. Le fichu des jeunes filles (fig. 55—67) est bien plus décoratif que la „*łoktusza*“ (fig. 49—54) et constitue à côté du tablier, l'ornement principal de leur costume. Au lieu de la „*łoktusza*“ (Intr., fig 2), les femmes mariées portent souvent des fichus, dits

turcs (Intr., fig. 3). Comme la plus belle partie de leur costume, elles considèrent, en dehors du tablier, une camisole en damas rouge avec pélerine et manches, qui remplace le corsage et la „loktusza“ (Intr., fig. 4). Les bourgeoises ne portent ce dernier costume qu'à l'occasion de très grandes fêtes, toujours avec une jupe de la même étoffe damassée.

Aussi bien les jeunes filles que les femmes mariées, portent sur la jupe rouge, verte ou bleue, un tablier blanc en tulle, qui couvre le devant de celle-ci sur toute sa largeur. Ce tablier est à côté du bonnet et du fichu, le plus bel ornement du costume, vu qu'il est très richement décoré de broderies (fig. 13—34).

Les longs rubans aux couleurs voyantes, fixés au bonnet et attachés aux rangées de coraux, qui tombent dans le dos, puis d'autres de la même couleur que la jupe, qui par devant descendent de la fraise, achèvent le costume des bourgeoises de ywiec et font une impression très pittoresque (lutr., fig. 1—4; fig. 1-7).

A côté du costume d'apparat que nous venons de décrire, les femmes en portent un autre plus modeste et moins décoratifs, pour ne pas user le premier. Elles le confectionnent avec des étoffes moins coûteuses (Intr., fig. 5). Le costume riche ne doit en principe pas être acheté; bien plus, les femmes doivent le confectionner elles-mêmes et arriver à en posséder un grâce à un travail aussi long qu'assidu.

WSTĘP.

Odrębność, a przede wszystkim wielkie bogactwo ornamentu stroju ywczanki, zasługuje na dokładne i szczegółowe poznanie. Praca mej córki, Stanisławy, ma je ułatwić; ja znów, należąca do najstarszego pokolenia w ywcu, pragnę jedynie dorzucić do jej pracy kilka uwag, dotyczących samego stroju i sposobu ubierania się.

Czcionami stroju ywczanki, dziękuję rzadziej, lecz w latach mojej młodości powszechnie używanego, są: czapka złota i krzyżówka, jako nakrycia głowy, 4—5 spódnic, gorset, kreza, jako specjalny rodzaj kołnierza, kamizelka, loktusza czyli szal, chustka, fartuch i pantofelki.

Strój wykonany jest czcionami z tiulu, czcionami z adamaszku koloru czerwonego, zielonego i niebieskiego. W ostatnich czasach, zamiast adamaszku — ze względu na jego wysoką cenę — zaczęto używać atlasu w tych samych kolorach, nadto różowego, a nawet ciemno-granatowego z czerwonymi lub różnokolorowymi kwiatami, wreszcie wełnianego tybetu.

Pomiędzy strojem panny a matki zachodzą znaczne różnice; poza tym matki używają do bogatszego, a do skromniejszego ubioru, zale nie od uroczystości, osobistej zamożności, a wreszcie dla osobistej wygody.

Z bielizny używała ywczanka tylko białej, płóciennej koszuli z długimi rękawami, zakończonymi falbankami, rzadziej haftowanymi; skromne jej wycięcie pod szyję jest ozdobione małymi, dzierganymi z białymi. Koszula, szyta z dwóch szerokości, sięga poniżej kolan.

Wraz z użyciem gorsetu — jako wierzchniego stroju — zastępuje ywczanka górny koniec koszuli, który zwija i opiera na biodrach, wykwintniejszy, bo bastyrowy, półkoszula, sięga tylko do pasa. Jest ona — podobnie jak koszula — wycięta pod szyję i z długimi, lecz bardziej ozdobnymi rękawami, zapinanymi na 2 lub 3 guziki.

Na koszulę przywdziewa ywczanka 3 lub 4 spódnice, 5 m. szerokie, dołem rzadziej haftowane, poczynając od spódnicy najmniej ozdobionej. Wszystkie są bardzo wykrochmalone i sztywno wyprasowane. Wierzchnia spódnica, czwarta względnie pierwsza, jest zasadniczo ze wzorzystego adamaszku, cała podbita płócienną podszewką, a zakończona od strony wewnętrznej listwą do 20 cm. szerokości. Szerokość jej wynosi 6 m. Ze względu na wysoką cenę adamaszku — z powodu której zastępuje go w ostatnich czasach atlasem — przednią część spódnicy,

przykryta fartuchem, a wi c niewidoczna, była szyta z materji ta szej, lecz tego samego lub podobnego koloru; tylko tył spódnicy, niczem niezakryty, był zawsze z prawdziwego adamaszku.

Spódnice, szyte z równych szeroko ci, s u góry nawleczone na tasiemki,



Ryc. 1. Strój panny.

by łatwiej było dostosowa je do osoby i uło y w odpowiednie fałdy. Za tym krojem przemawiały równie i inne praktyczne wzgl dy jak: łatwo prania, prasowania, układania i przechowywania w komodach.

Spódnice si gaj nieco powy ej kostek, odsłaniaj c doln cz po czoch i pantofelki; wkłada si je ju po wło eniu po czoch i pantofelków, by ich nie zmi przedwcze nie.

Po czochy koloru tylko białego były z bawełny, r cznie robione, wzorzyste. Pantofelki natomiast z aksamitu, jedwabiu, atłasu, a nawet adamaszku,

zawsze jednak koloru wierzchniej spódnicy. Były one na obcasach redniej wysoko ci, podobne krojem do dzisiejszych t. zw. łódek i ozdobione kokard¹ z jedwabnej wstęki tego samego koloru, przyszyt do materji.

Ciśka, adamszkowa spódnica dodaje męskom powagi, lecz krępuje



Ryc. 2. Strój męski w loktuszy.

swobodę ich ruchów; o wiele lżejsze są natomiast spódnice panien, czy to białe, muślinowe, u wywanych na wiosnę uroczyste i radosne, czy te atlasowe wzgl. z cienkiego, wełnianego tybetu, koloru niebieskiego, zielonego lub różowego.

Na wierzchniej spódnicy przywdziewa się ozdobny fartuch tiulowy², nawleczony na tasiemkę, który sięga do połowy bioder i nie zakrywał

¹ Kokard nazywa się „foborkaini“.

² Wyrazu „zapaska“ u wywanych dawniej w wywachu na oznaczenie fartucha do codziennego użytku, dziś wyrazu tego wcale się nie używa.

tylnej części spódnicy. Fartuch zasłania tylko przednią część spódnicy na całej jej długości; nie może być od niej ani krótszym, ani dłuższym. Normalny jego wymiar wynosi 1 m. długości, a 3'20 m. szerokości. Dołem fartuch jest dziergany w żabki, w których umieszczone są swoiste motywy; nad nimi „szlak” lub ⁷



Ryc. 8. Strój młotki w chustce.

7 wielkich motywów, nad temi znów kilka lub kilkanaście mniejszych, zależnie od tego, jak jest wypełniona reszta powierzchni tiulu, a wreszcie małe t. zw. „rzucanki”.

Znaczniejsze różnice między strojem panny, a młotki zachodzą w ubiorach górnej części ciała. Kamizelka, czapka złota względnie krzyżówka, loktusza, oraz jedwabna, kolorowa, wzorzysta w kwiaty lub w geometryczne motywy chustka, są wylącznym ubiorem młotek; wspólnym tylko gorset i kreza; specjalnym strojem paniejskim jest znów tiulowa chustka.

Do koszuli, wzgl. półkoszulki, przyfastygowuje się tiulow, wzorzy cie haf-
towan kreż, 25 cm. szeroki, a 3'26 m. długi, zakończony dzierganiami z białymi.
Kreż — zawsze sztywny — układa się w podwójne kontrafaldy tak, by kołce
jej schodziły się pod szyję. Kreż wspiera się na obojczykach, nie zasłaniając



Ryc. 4. Najbogatszy i najrzadszy strój matki z kamizelką.

całkowicie szyję, koło której nawija się 3 lub 4 sznury prawdziwych, czerwonych
korali. Celem zakrycia miejsca spięcia krezy z koszulą, wzgl. półkoszulką, przypina
się kokard z jedwabnej wstążki koloru spódnicy, 15 cm. szerokiej, której kołce,
ozdobione z białymi, wycinanymi nożyczkami, zwisają na 25 cm. Również do
korali przywiązana jest z tyłu kokarda z jedwabnej wstążki, tej samej szeroko-
ści, o zwisających kołcach, długości 1 m. Wstążki tej używa się w różnych
kolorach; zazwyczaj jednak do stroju białego — wstążki niebieskiej, do stroju

zielonego ró owej, do niebieskiego zielonej; równie cz sto u ywa si wst ki w kraty kolorowe, zwanej szkock .

Na koszul , a raczej na półkoszulk , wkłada zarówno panna, jak i m atka, atlasowy lub aksamitny przewa nie koloru białego — rzadziej innego koloru —



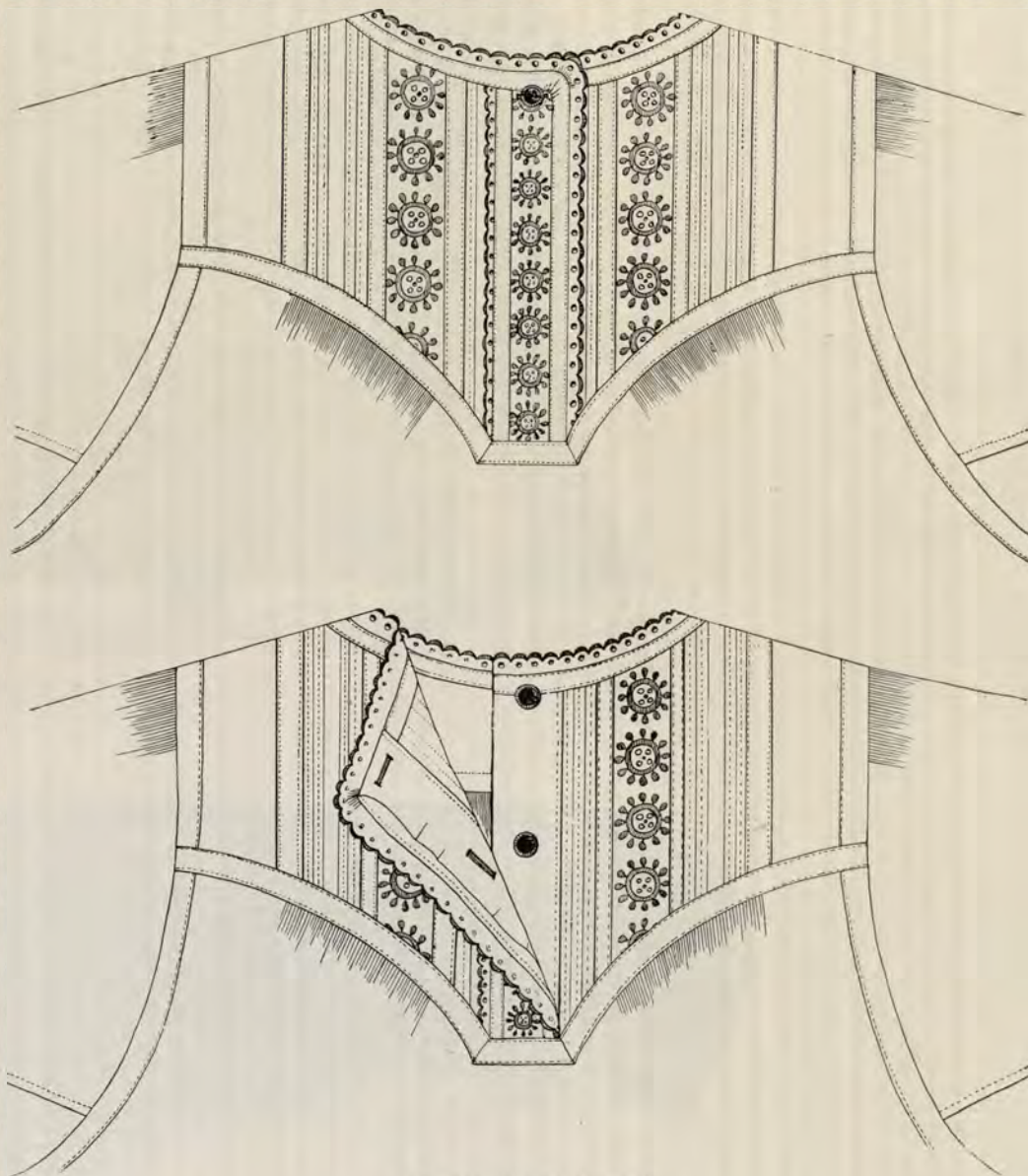
Ryc. 5. Skromniejszy strój m atki w krzy ówce i w chustce.

bez wzgl du na kolor spódnicy — gorset, ozdobiony jedwabnym haftem kolorowym lub cekinami t. j. mosi nemi blaszkami, układanymi we wzory.

Wierzchnim strojem panny, zakrywaj cym cz ciowo gorset, jest tylko chustka tiulowa, kwadratowa, której boki wynosz po 1'59 m. a s zako czone z bami. W jednym z jej rogów jest wyszytych 5—6 wielkich motywów i kilka małych, tak, e wyszycie si ga prawie do połowy chustki. Na przeci ciu si jej przek tni wyszycie jest mniejsze i mniej ozdobne z tego powodu, e jest nie-

widoczne po złożeniu chustki, której jedynie róg bogato wyszyty stanowi zewnętrzny stron.

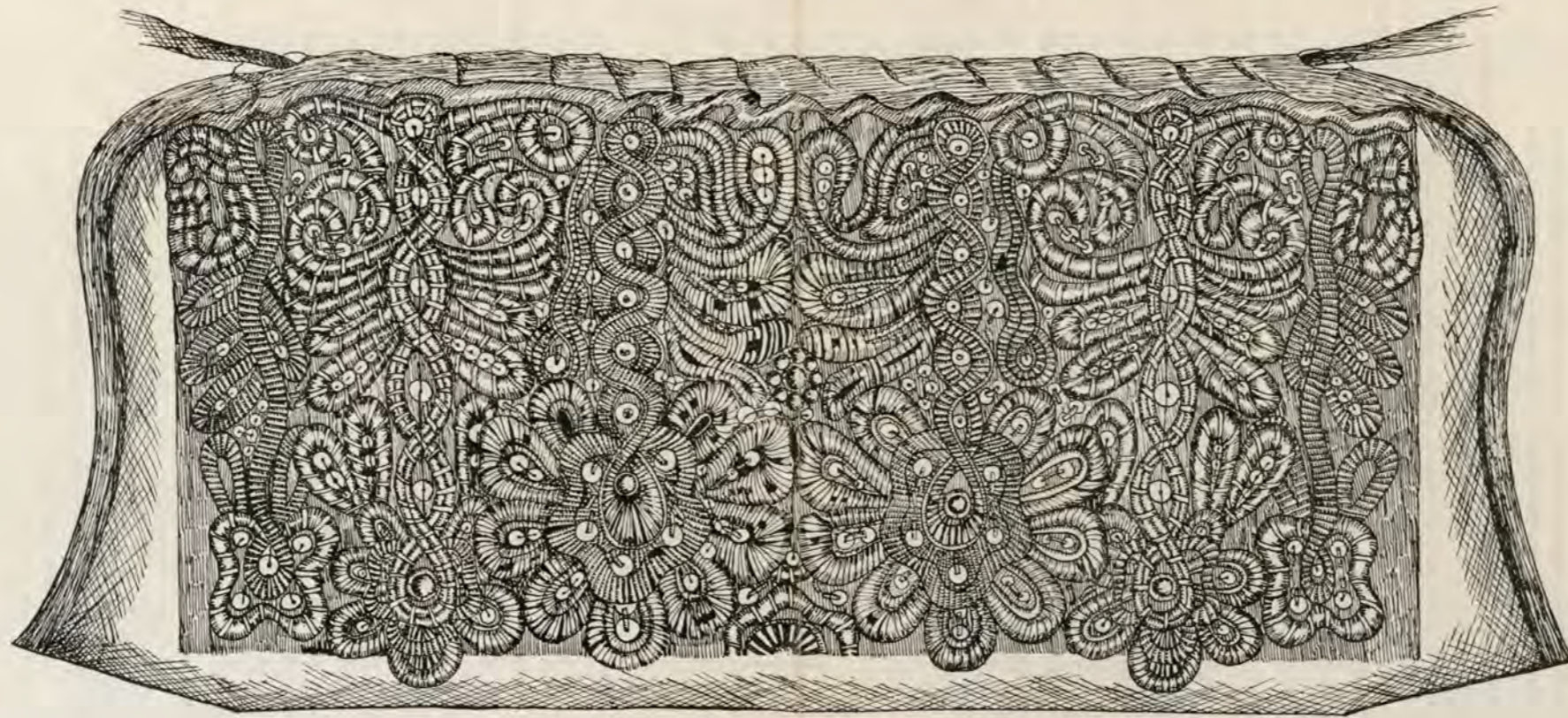
Panny w przeciwieństwie do matek nie używają żadnego nakrycia głowy



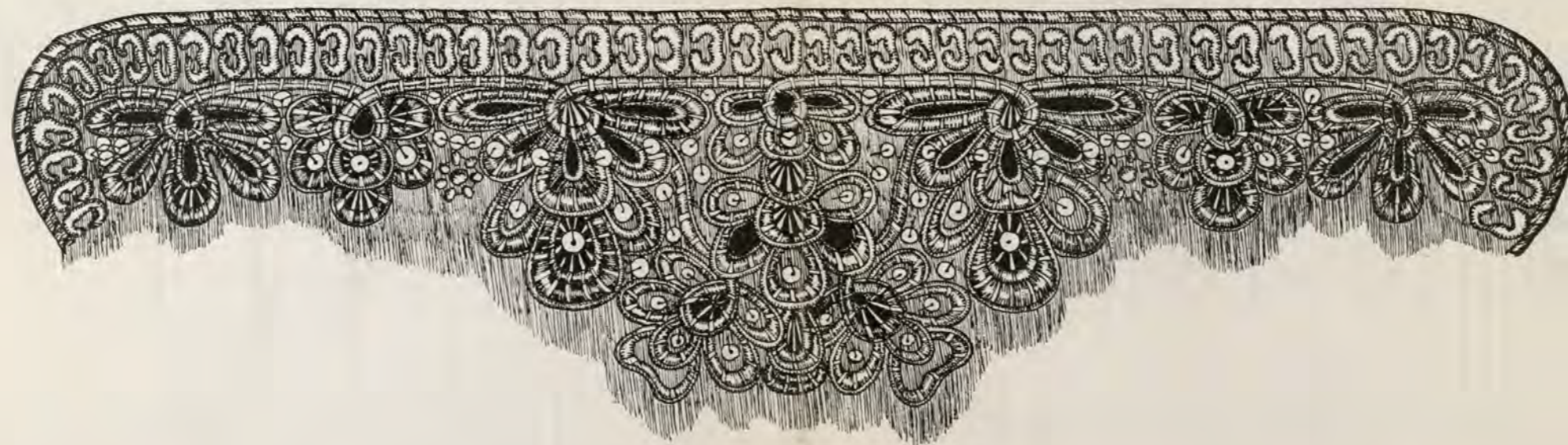
Ryc. 6. Przód koszuli.

do włosów uczesanych we fryzurę, a splecionych z tyłu w warkocz, zwinięty na głowie, przypinają — szczególnie w uroczystości weselne lub radosne kościelne — wianuszki mirtowe lub jak obecnie — bukieciki.

Matka, ubrana w gorset, używa tiulowej łoktuszy (czyli szala) 3-40 m;

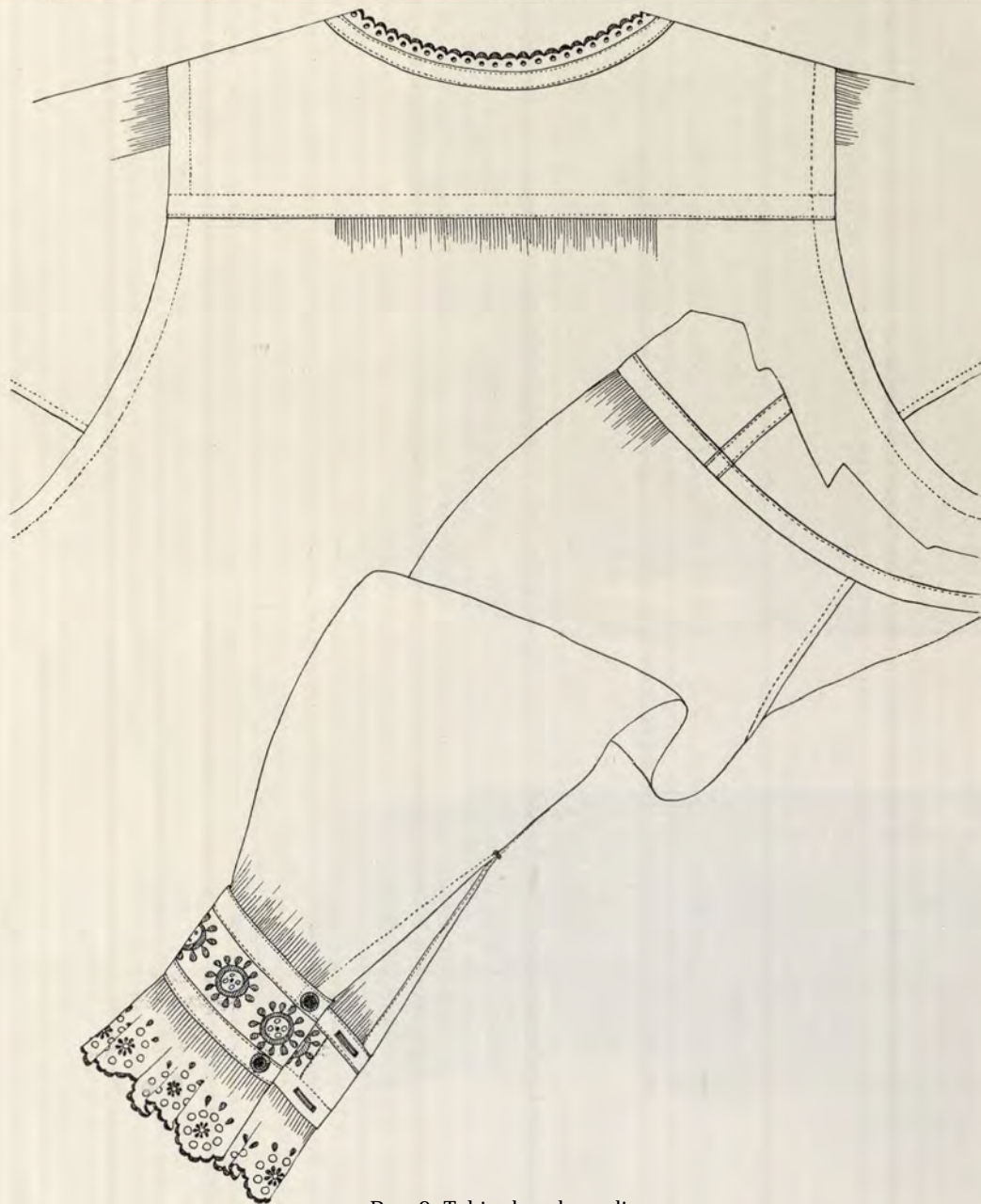


Ryc. 7. Wzór na czapce złotej przed złożeniem.



Ryc. 8. Galonek na czapce złotej, naszyty z przodu.

dłużej, 70 cm. szerokiej. Łoktusza jest mniej ozdobna, niż chustka panińska; brzeg jej jest dziergany w zaby, górna jej część, zachodząca pod krawiec, ma

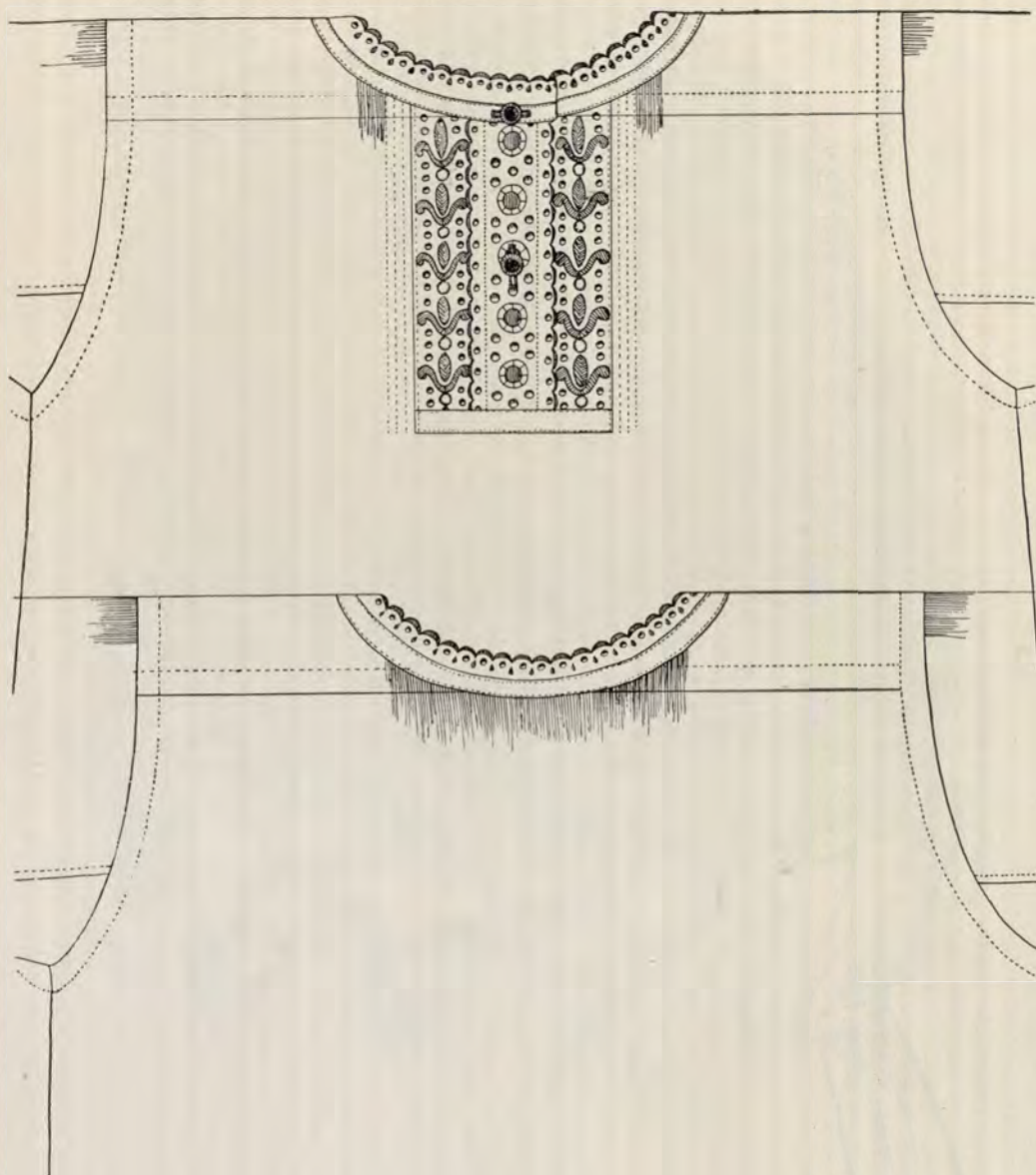


Ryc. 9. Tył i rękaw koszuli,

mniej wyszycia, niż dolna, widoczna; jedynie zwisające jej kołnierze są bardzo bogato wyszyte.

Nader rzadkim dzisiaj strojem matki, a u wianem dawniej jedynie

przez patrycjuszki ywieckie na najwiecej uroczysto ci, a zarazem najbogatszym, jest kamizelka z czerwonego adamaszku. Zast puje ona gorset i loktusz ,



Ryc. 10. Półkoszulek: przód i tyl.

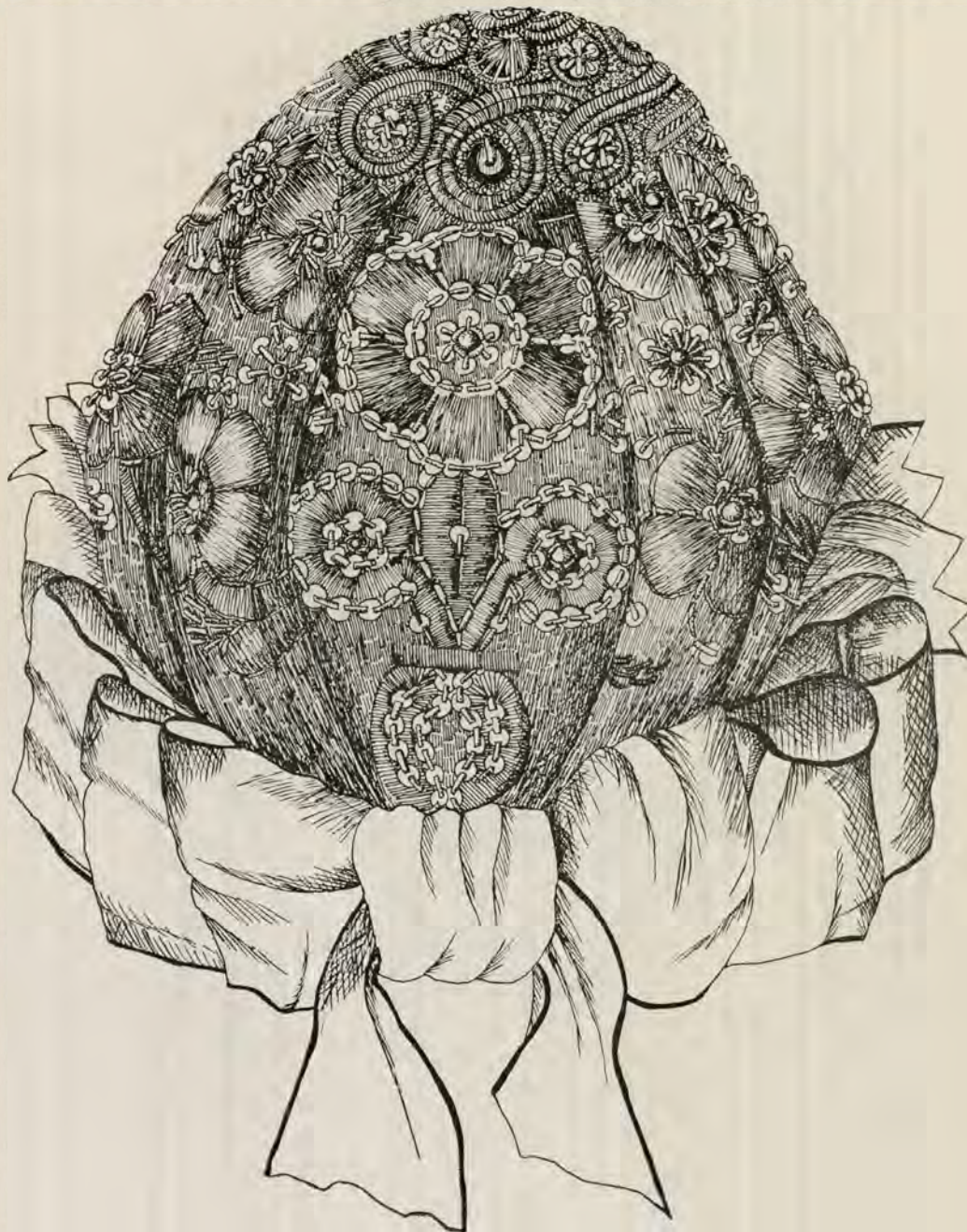
a nosi si j wyl cznie do adamaszkowej czerwonej spódnicy. Kamizelka składa si z dwóch cz ci: 1) z właciwej kamizelki z w skiemi r kawami, zako czonemi z bkami, a zapinanemi na guzik; 2) z pelerynki, ko czcej si falbank a haftowanej kolorowym jedwabiem. Kamizelka si ga do pasa, a zako czona

jest równie falbank , 2 cm. szerok , ułożona w kontrafałdy. Pod całą kamizelką — nawet w rękawach — jest biała, płócienna, podszywka, która z przodu



Ryc. 11. Czapka złota z boku.

przyszyta jest do materji adamszkowej w odległości kilku centymetrów od brzegu. W nieprzyszytej części podszewki po obu jej stronach są dziurki, przez



Ryc. 12. Czapka złota z tyłu.

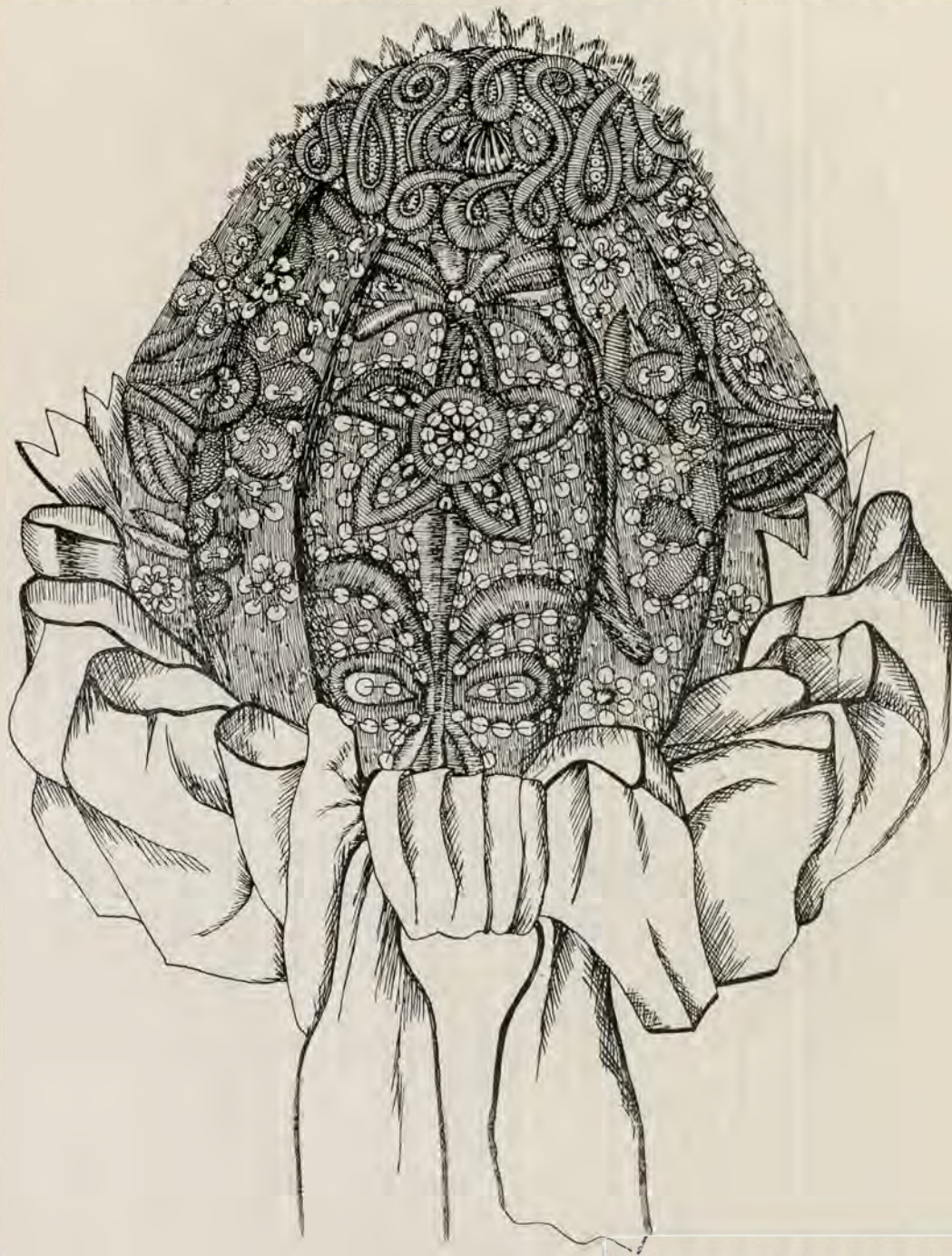
które sznuruje się tasiemką. Wierzchnie połę kamizelki zakłada się jedna na drugą.

Sztuka Ludowa nr 1.



Ryc. 13. Czapka złota z boku.

Nakryciem głowy młotki jest albo czapka złota, albo t. zw. krzyówka. Najstarsze czapki z ciemno czerwonego aksamitu miały złote naszytce jedynie z przodu i nieco z boków; obecnie używane czapki są w całości wzorzyste.



Ryc. 14. Czapka złota z tyłu.



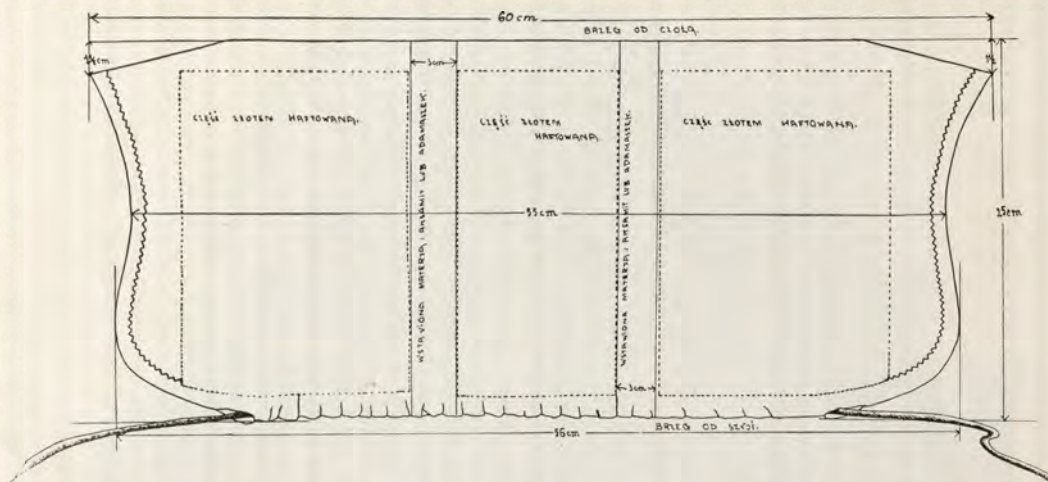
Ryc. 15. Czapka złota z boku.

haftowane złotem, nadto naszywane sztucznymi perełkami, szafirami i amety-
stami. Do przedniej części czapki przyszyta jest 2—4 cm. szeroka koronka zwana

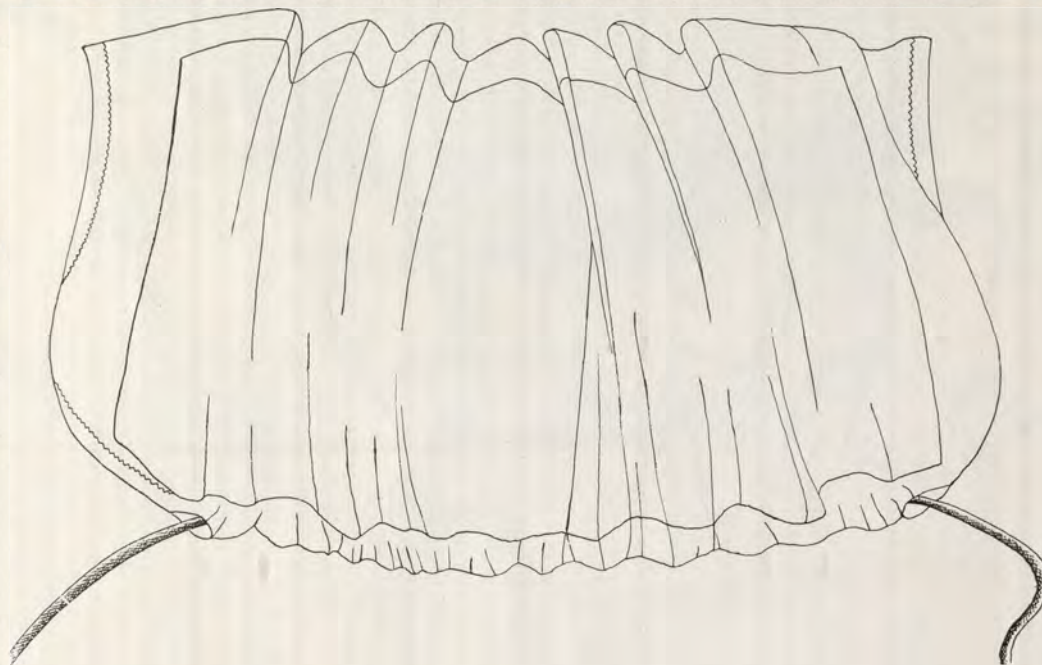


Ryc. 16. Czapka złota z tyłu.

ryszk , układana w sztywne fałdki; z tyłu znów wst ka 20—25 cm. szeroka, uło ona w kokard , której ko ce długo ci 60 cm. zwisaj na plecy. Czapka



Ryc. 17. Krój czapki złotej.



Ryc. 18. Sposób złożenia czapki złotej.

osadzona jest na głowie wysoko, by nie zakrywała czoła, a odsłaniała przedni cz włosów, uczesanych w przedział; po bokach si ga mniej wi cej do $\frac{2}{3}$ cz ci uszu, ozdobionych kolczykami. Po uło eniu czapki na głowie podsuwa

si pod ni warkocz, a nast pnie ci ga si j za pomoc tasiemki, przeci g-
ni tej przez dolny jej brzeg, by przylegała do głowy.

Prócz opisanego, cennego stroju u ywaj zam ne ywczanki na mniej-



Ryc. 19. Chustka krzy ówka zło ona. — Widok z boku.



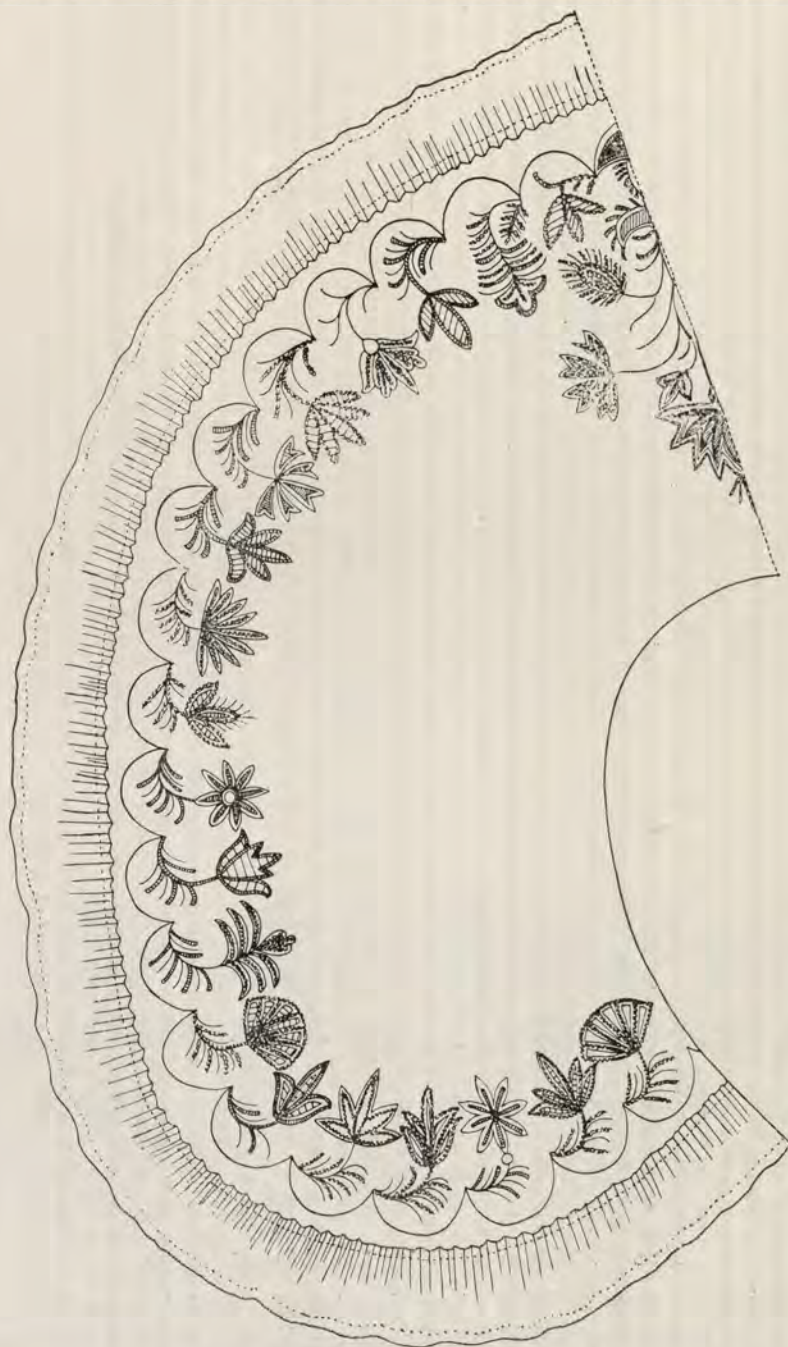
Ryc. 20. Chustka krzy ówka zło ona. — Widok z przodu.

sze uroczyście stroju mniej kosztownego, a składaj cego si z perkalo-
wej spódnicy, ró nego koloru, 6 m. szerokiej i fartucha, uszytego z tej samej
materji 3 m. szerokiego. Obie te cz ci ubioru nazywaj si „pora“. Na ko-
szul — zamiast gorsetu — przywdziewaj stanik, na niego znów bluzk ,



Ryc. 21. Chustka krzy ówka zło ona. — Widok z góry.

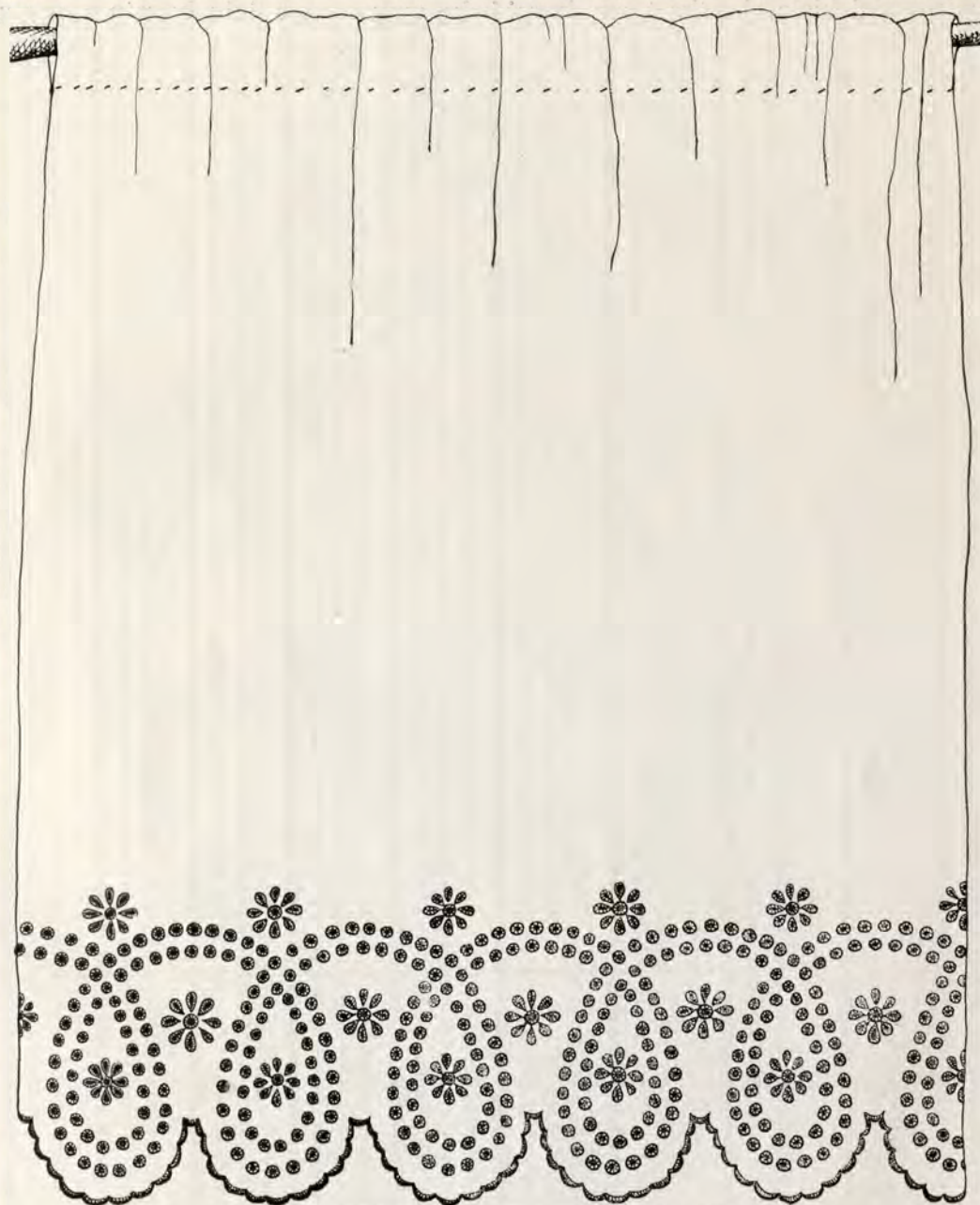
zwan z niemiecka „jaki“, a zapinan z przodu na guziki. Za wierzchnie okrycie służy wtedy chustka „turecka“ lub wzorzysta w pasy, wzgl. w kraty, na krzyżo ona. Tak ubrana ywczanka nigdy nie używa złotej czapki, lecz zamiast niej białą chustkę t. zw. krzyżówkę, wykonaną z tiulu, bogato wyszytą,



Ryc. 22. Haft na pelerynce kamizelki.



wzgl. z mu linu, zdobn w haft biały, a zwi zan w czepek. Krzy ówka ma kształt trójk ta prostok tnego, którego przyprostok tnie wynosz po mniej wi cej 1 m. a przeciwprostok tnia koło 1'50 m.

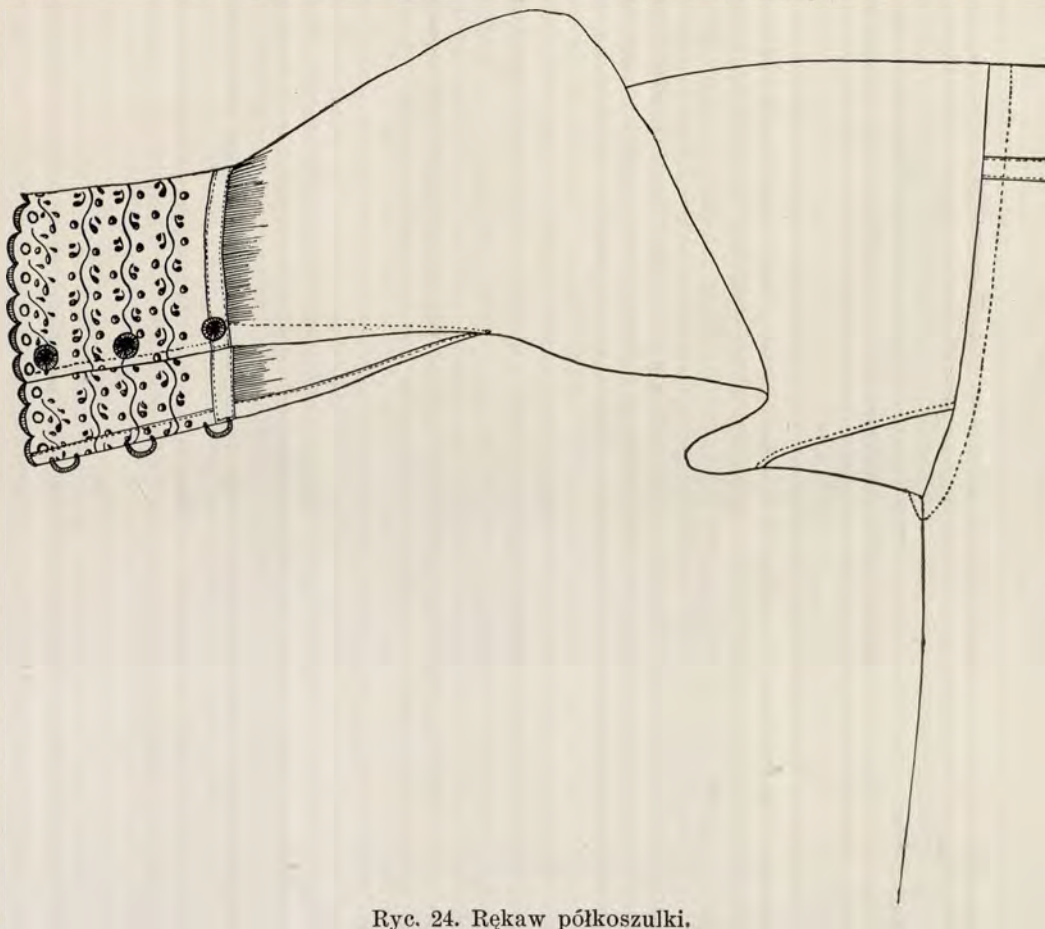


Ryc. 23. Haft na spódnicy i zakończenie górne.

Skromniejszego tego ubioru u ywaj nietylko mniej zamo ne obywatelki, ale i bogatsze dla zaszanowania stroju cenniejszego, oraz z tego powodu, e samo ubieranie si zabiera mniej czasu i jest mo liwe bez pomocy osoby dru-

giej, koniecznej w razie uycia stroju bogatszego. Nic wi c dziwnego, e stroju tego u ywaj ywczanki tylko w czasie wielkich uroczysto ci radosnych — nigdy za ałobnych — czy to ko cielnych, czy wieckich.

ywczanki, wyst puj c gremjalnie, wkładaj strój tego samego koloru na podstawie uprzedniego wzajemnego porozumienia si , zazwyczaj po kolei, najpierw koloru czerwonego, nast pnie zielonego, wreszcie niebieskiego. Panny

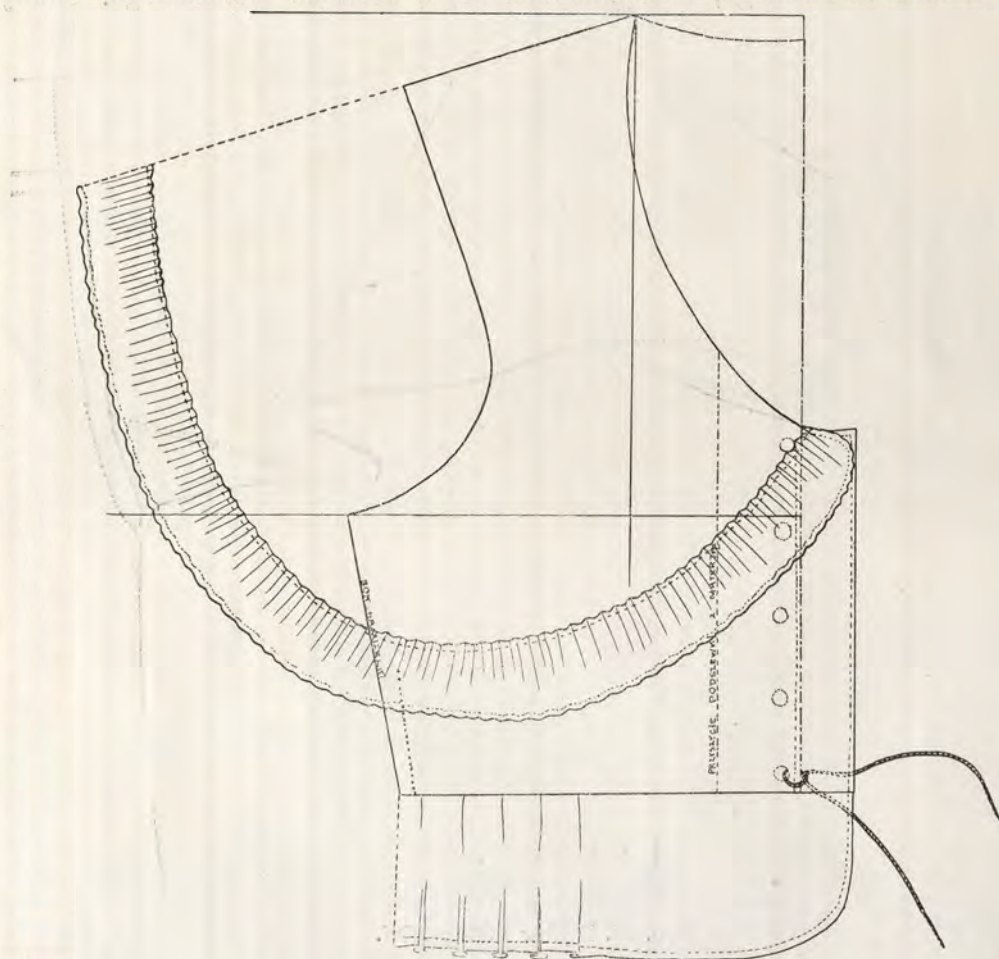


Ryc. 24. Rękaw półkoszulki.

u ywaj na najwi ksze uroczysto ci białej mu linowej spódnicy i białego, atłasowego gorsetu.

Obywatelek, które posiadaj kompletny strój, jest ju dzi niewiele — za ledwie 8 — 10 — wi cej natomiast jest takich, które maj tylko poszczególne cz ci stroju, których w razie potrzeby wzajemnie sobie po yczaj . Na zanik stroju zło yły si przede wszystkim: wszechwładna moda zachodnio-europejska, wypieraj ca i u nas strój miejscowy i wysoka jego cena — obliczam j do 2.000zł. — która, wobec ogólnego zubo enia uniemo liwia nawet zamo niejszym obywatelkom sprawienie nowego stroju; to te te, których si dzi u ywa, pochodz z przed 80—100 i wi cej lat. Ilo ich jednak prawie z ka dym rokiem maleje, gdy yczeniem ich wła cielek jest, by były w nich pochowane. Równie nie

wiele ju jest dzi kobiet, któreby umiały poszczególne cz ci stroju wyszy , odpowiednio wykroclimali i wyprasowa , a jeszcze mniej takich, któreby potrafiły cały strój uszy , cho krój i szycie — mojem zdaniem — nie nastr cza adnych specjalnych trudno ci; zabiera jedynie wiele czasu i wymaga du o cierpliwo ci.



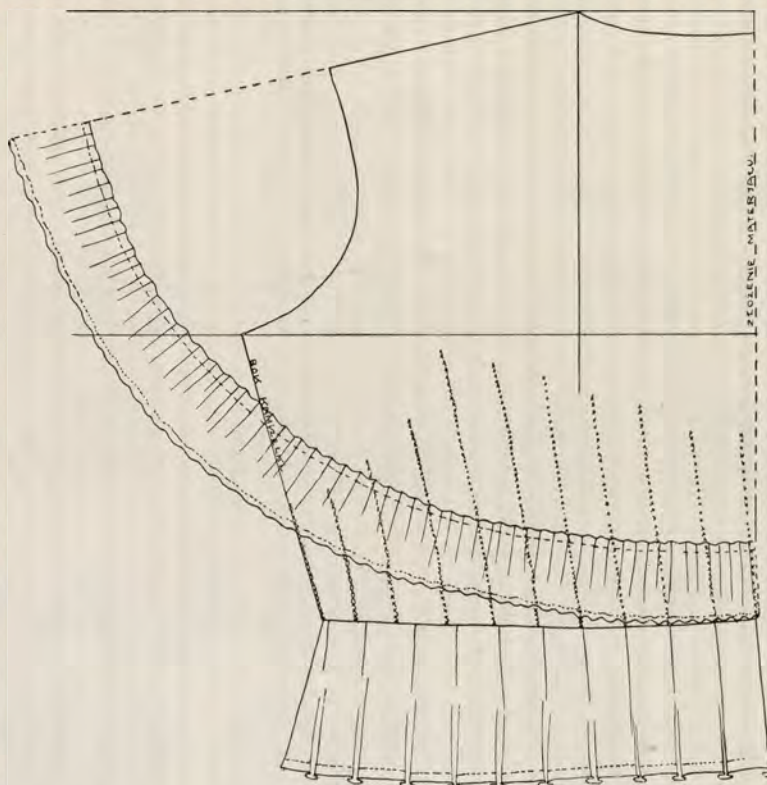
Ryc. 25. Krój przodu kamizelki — $\frac{1}{4}$ nat. wielk.

W latach mojej młodo ci na szycie stroju po wi cone były przedewszystkiem długie wieczory zimowe; ka da z dziewcz t szła sobie własnor cznie — maszyn do szycia wówczas jeszcze nie u ywano — przynajmniej niektóre cz ci ubioru, głównie za tiulowe; zawodowych szwaczek było nie wiele. Najwi cej czasu zabierało szycie na tiulu i tej pracy po wi cano najwi ksz uwag ; od jako ci i ilo ci wyszycia zale ało pi kno i ogólna warto całego stroju. Praca ta — jak wspomniałam — nie jest pod wzgl dem technicznym trudn ; punkt ci ko ci le y w rysunku motywów, przy wykonywaniu którego odgrywały wybitn rol wrodzone zdolno ci artystyczno-zdobnicze; panowała bowiem zupełna

swoboda w wymyślaniu nowych motywów; kopiowanie starych, znanych, było tylko dowodem braku własnych pomysłów. Im więcej motywów, im większa ich różnorodność, tym całość piękniejsza i cenniejsza.

Wyszywanie odbywa się w następujący sposób:

Papier z wyrysowanym motywem przypina się szpilkami pod tiul, rozpięty na tamborku, następnie grubszą nicią wyszywa się kontury motywu, poczem



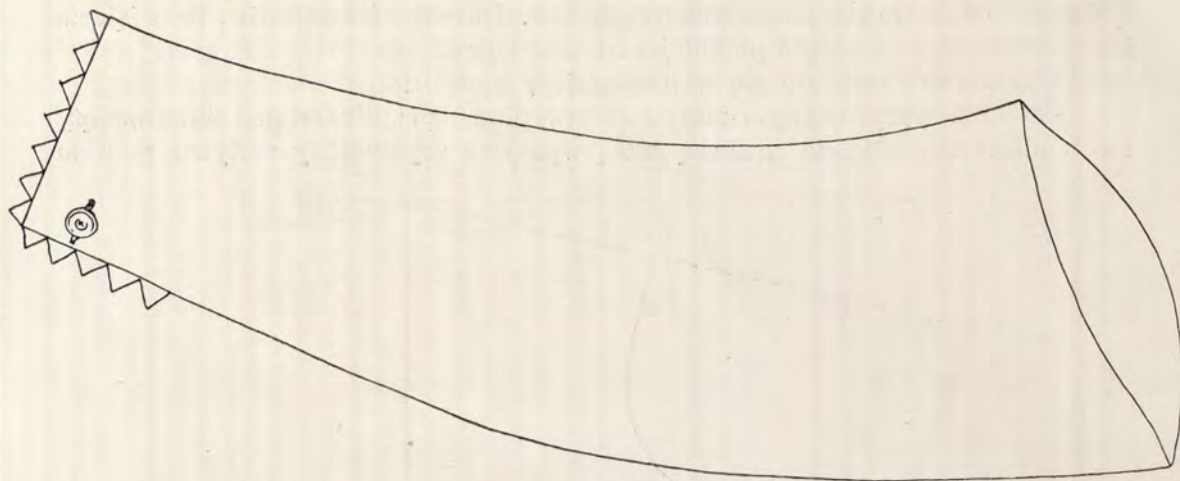
Ryc. 26. Krój tyłu kamizelki — $\frac{1}{4}$ nat. wielk

usuwa się papier i wypełnia się według rysunku cie szemi ni mi sposobem cerowania powierzchni uprzednio obszyt.

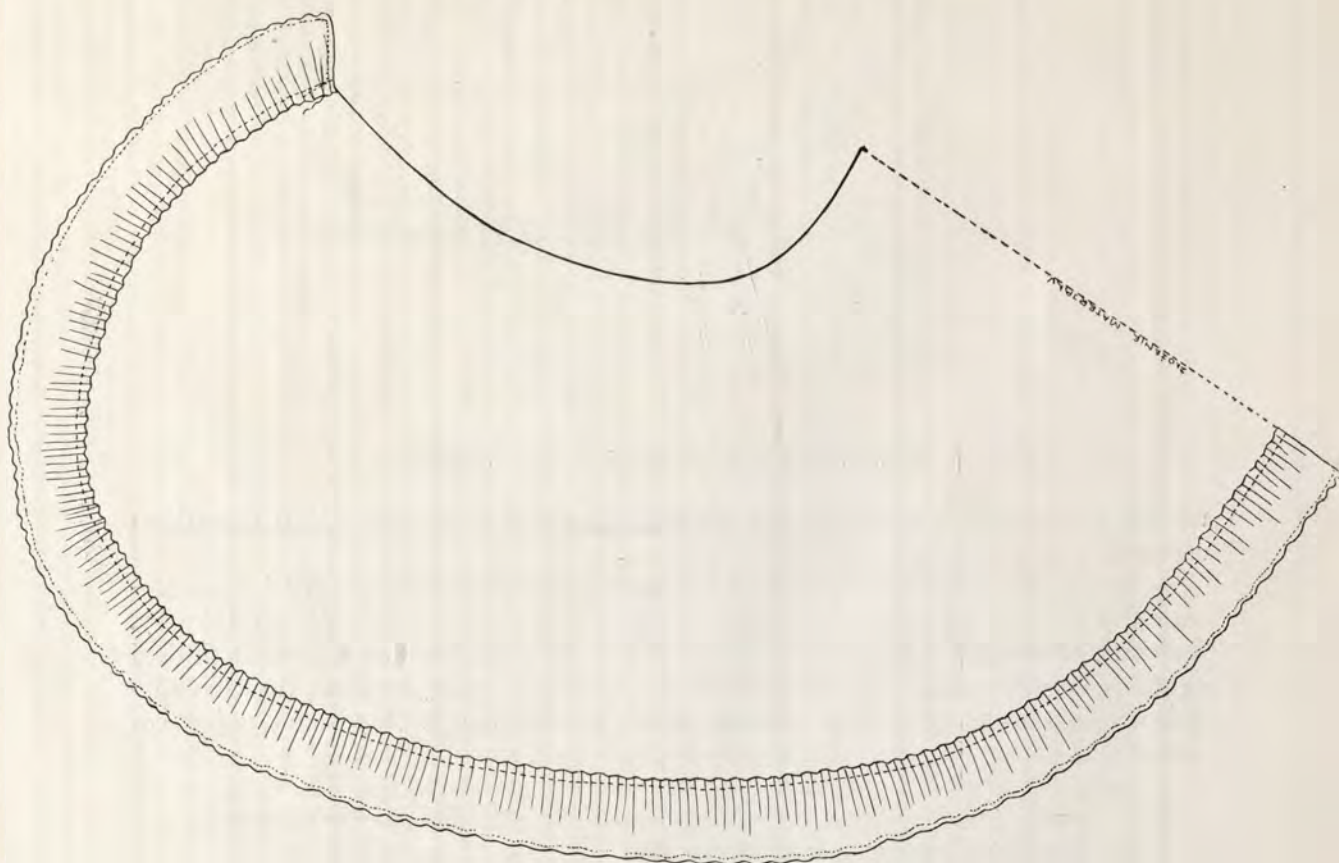
Praca ta jest stosunkowo łatwa, wymaga jednak skrupulatności i zamiłowania, z którym niestety coraz rzadziej w dzisiejszych czasach się spotykamy. To również jedna z przyczyn, choć może jest tylko pośrednią, z powodu której zanikają nasze wspaniałe stroje ludowe; dochodziło się bowiem do nich męty drogą kupna, ile raczej własną pracę w chwilach wolnych od zajęć codziennych.

Marja Matuszkowa

Ywiec, dnia 16 czerwca 1929.



Ryc. 27. Krój r kawa kamizelki — */« nat. wielk.

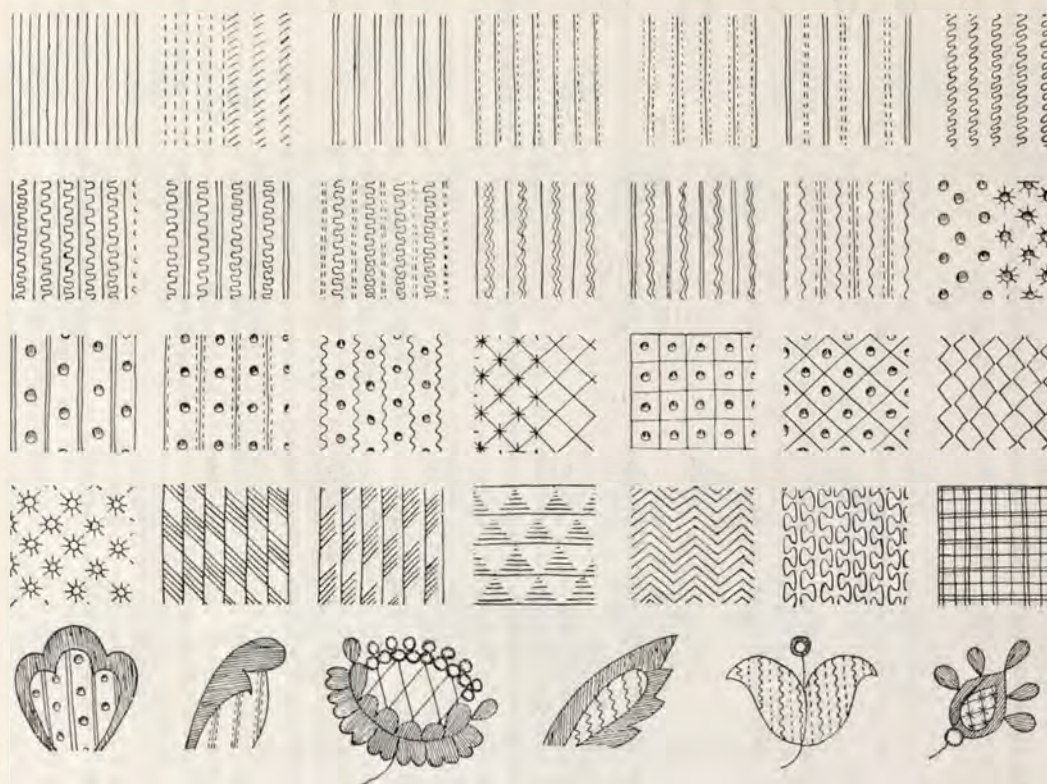


Ryc. 28. Krój peleryny kamizelki — 'U nat. wielk.



Ryc. 29. Nazwy poszczególnych motywów w haftach:

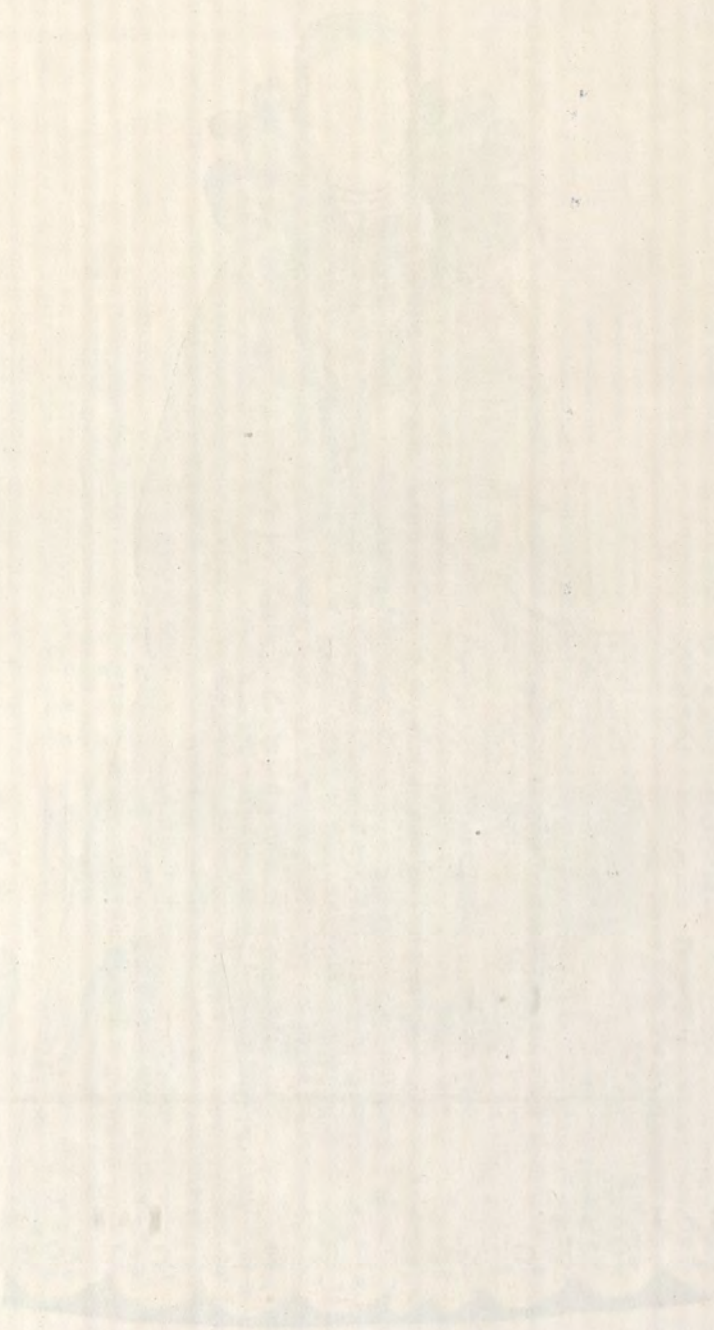
- 1 a. Kropka — 2 a. Łezka dziergana — 2 b. Łezka pełna — 2 c. Łezka półpełna — 3 a. Dziurka — 3b. Dziurka dziergana. — 4 a, b, c. Kurza łapka — 5. Krzy y czek — 6 a. Paj czek pusty — 6b. Paj czek pełny — 7. Gwiazdka — 8a, b, c. Kwiatuszki — 9. Skr tki — 10a, b, c, d, e, f, g, h, i. Dzwonki — 11 a, b, c, d, e. P czki — 12 a, b, c, d, e. Gał zki — 13 a. Winogrona dziurki — 13 b. Półpełne — 13 c. Półpełne płaskie — 13 d. Pełne — 14. Li cie.



Ryo. 30. Robótki w rodkach kwiatów lub li ci.



Strój mieszczycki z przodu. — Suknia czerwona; łoktusza.
feys. 1.



Digitized by Google



Strój mieszczy z tyłu. — Suknia czerwona; ioktusza.

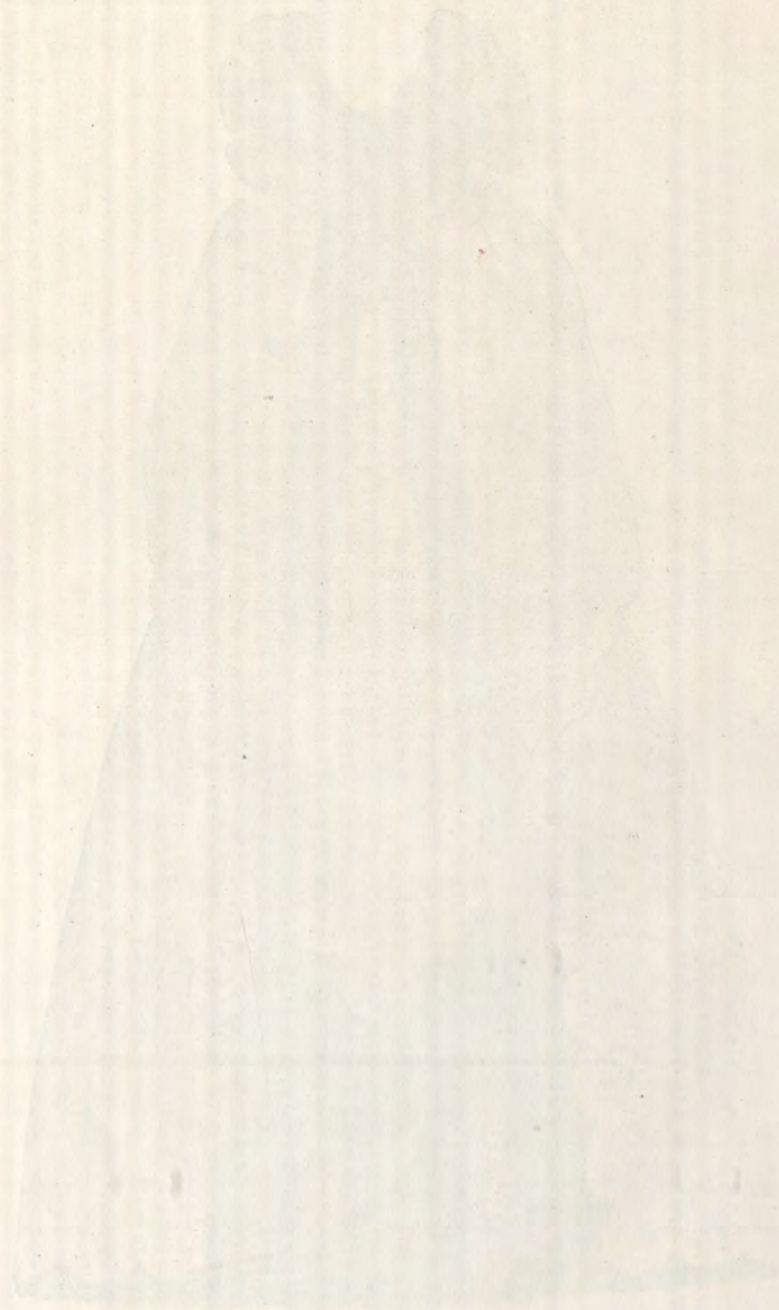
Rys. 2,



Strój panny z przodu. — Suknia niebieska; chustka.
Rys. 3.



Strój panny z tyłu. — Suknia niebieska; chustka.
Rys. 4-





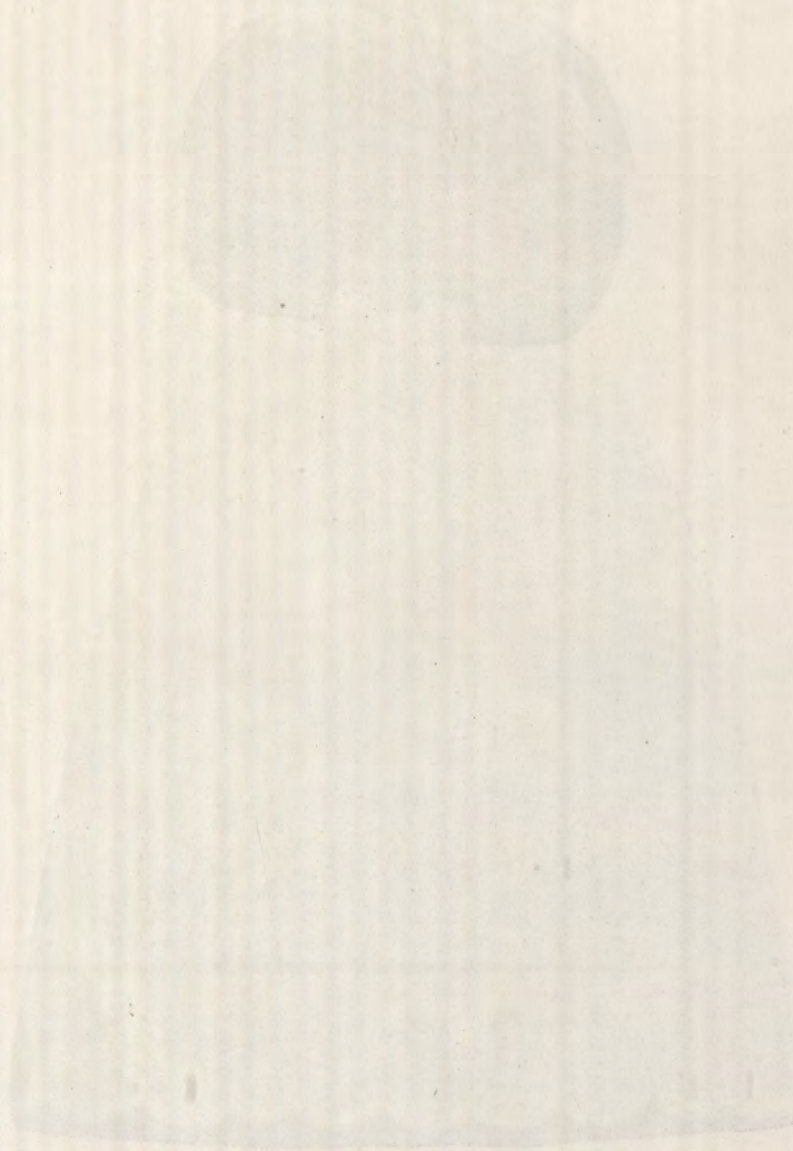
Strój panny z przodu. — Suknia zielona.

Rys. 5.



Strój mieszczy z przodu (z kamizelk).

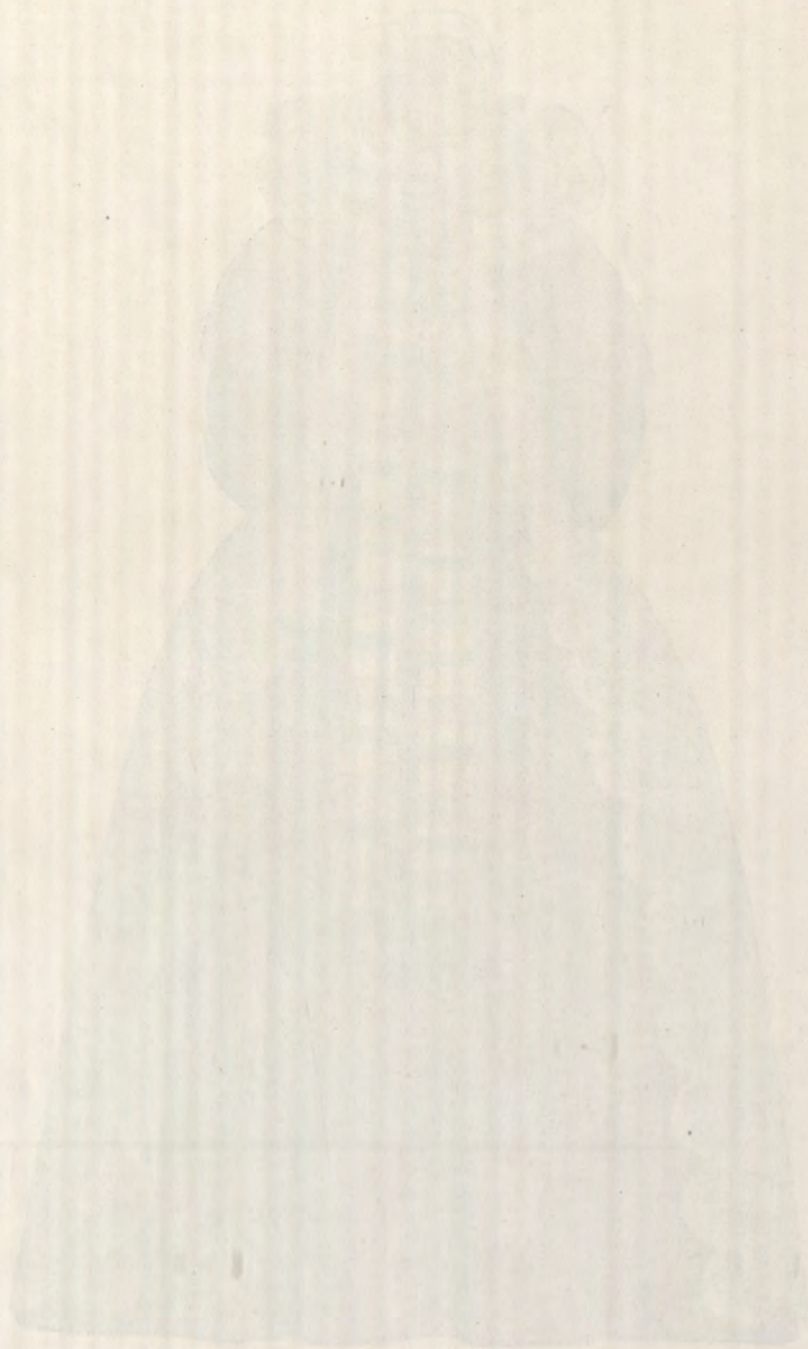
Rys. 6.





Strój mieszczy z tyłu (z kamizelk).

Rys. 7.





Czapka złota mieszczy z boku.

Rys. 8.



Czapka złota mieszczy z tyłu.

Rys. 9.

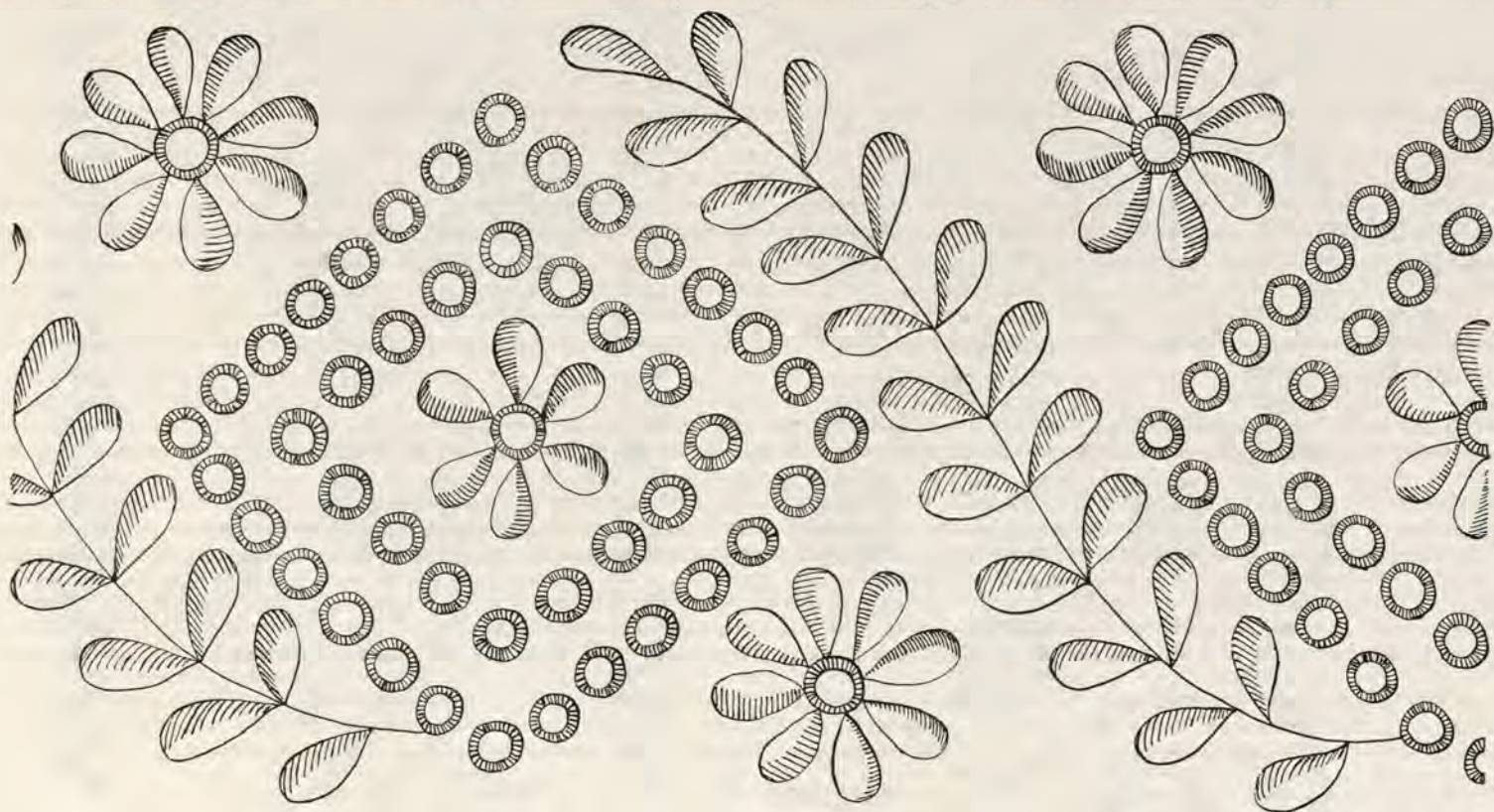


Faint, illegible text or a signature, possibly a library stamp or a handwritten note, located below the watermark.

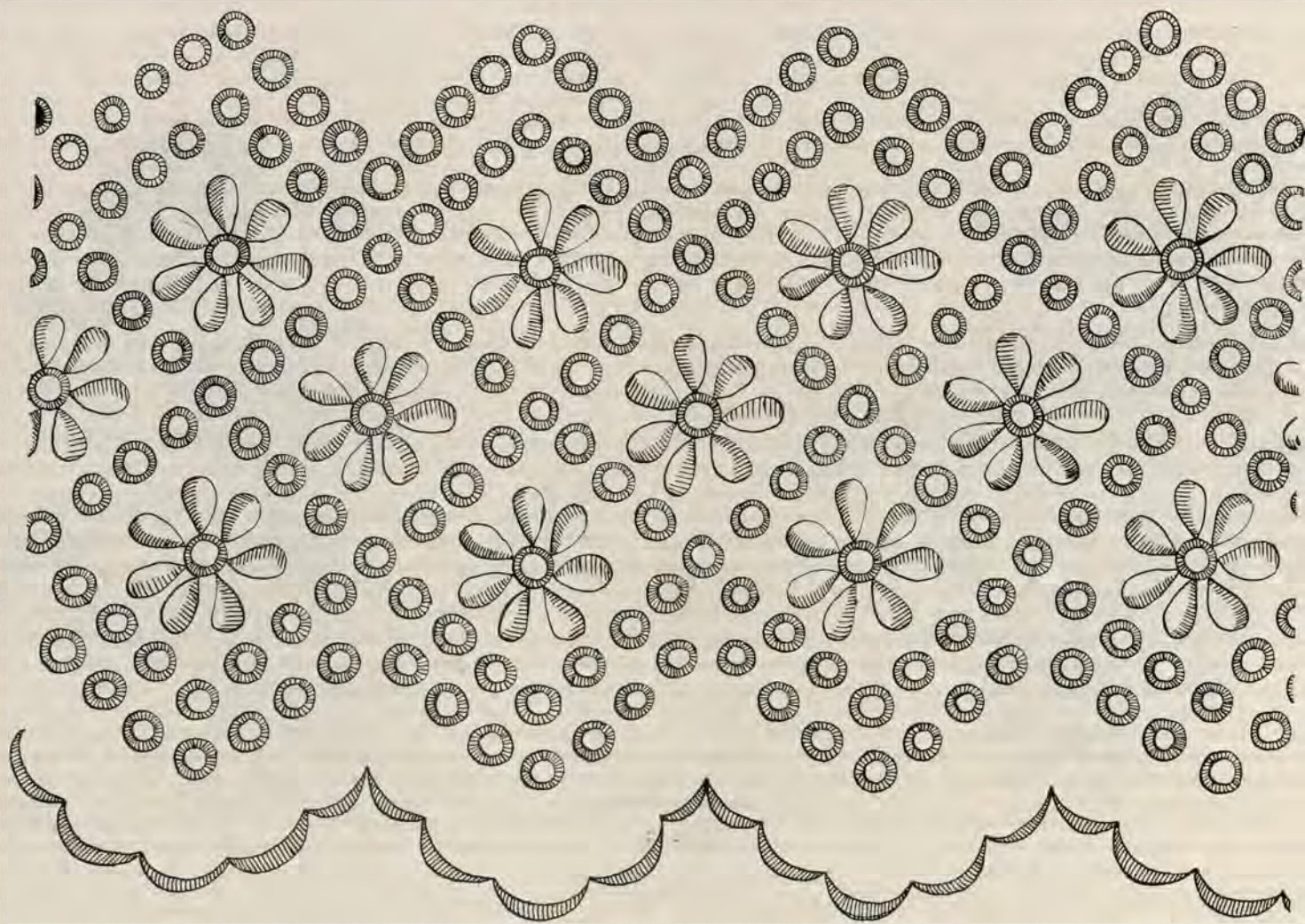


Haft na spódnicy.

Rys. 10.



Haft na spódnicy.
Rys. 11.

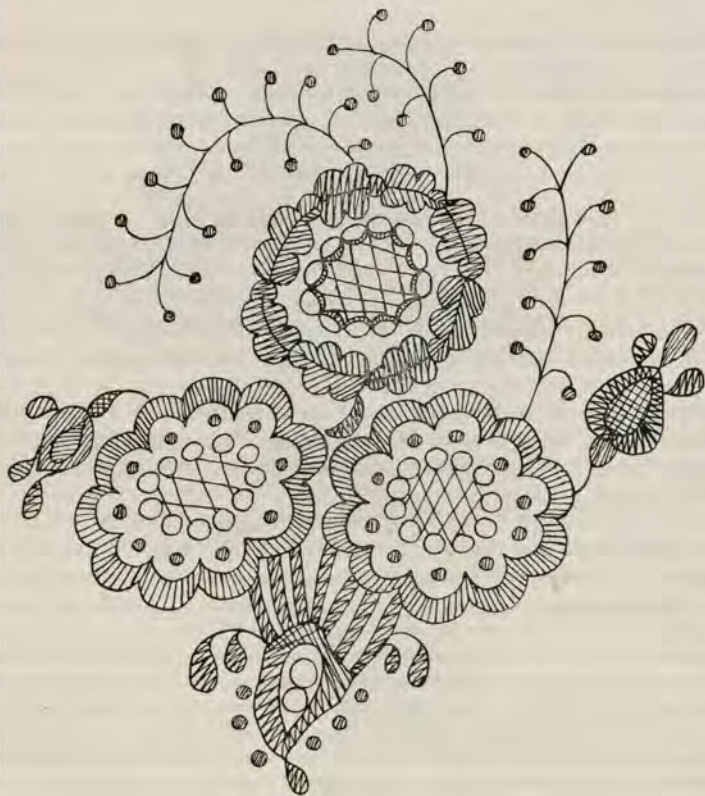


Haft na spódnicy.
Rys. 12.



Rzucaniù na fartuchu.

Rys. 13.



Rzucawki na fartuchu.
Rys. 14.



Motyw i rzucanka na fartuchu.

Rys. 15.



Motyw na fartuchu.

Rys. 16.



Motyw na fartuchu.
Rys. 17.



Motyw na fartuchu.

Rys. 18.



Róg fartucha ze szlakiem.

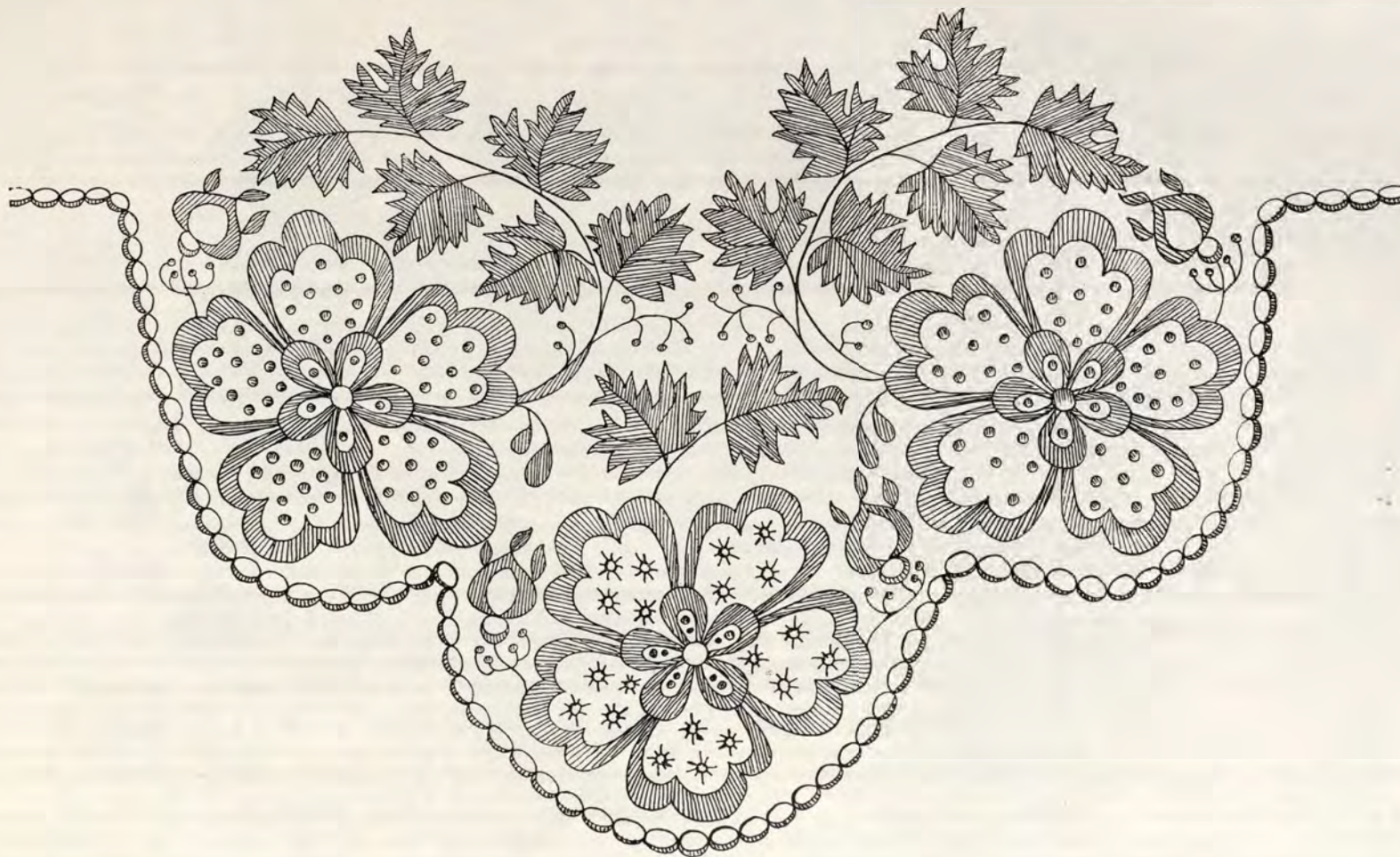
Rys. 19.

<http://rcin.org.pl>



Motyw szlaku z fartucha.

Rys. 20.



Róg fartucha.

Rys. 21.



Brzeg fartucha ze szlakiem.

Rys. 22.



Róg fartucha ze szlakiem.

Rys. 23.



Róg fartucha ze szlakiem.

Rys. 24.



Szlak fartucha i rzucanki.
Rys. 25.



Róg fartucha ze szlakiem.

Rys. 26.



Róg fartucha.

Rys. 27.



Róg fartucha.
Rys. 28.



Szlak fartucha.

Rys. 29.



Róg fartucha.

Rys. 30.



Szlak fartucha i rzlicanki.

Rys. 31.



Bóg fartucha ze szlakiem.

Rys. 32.



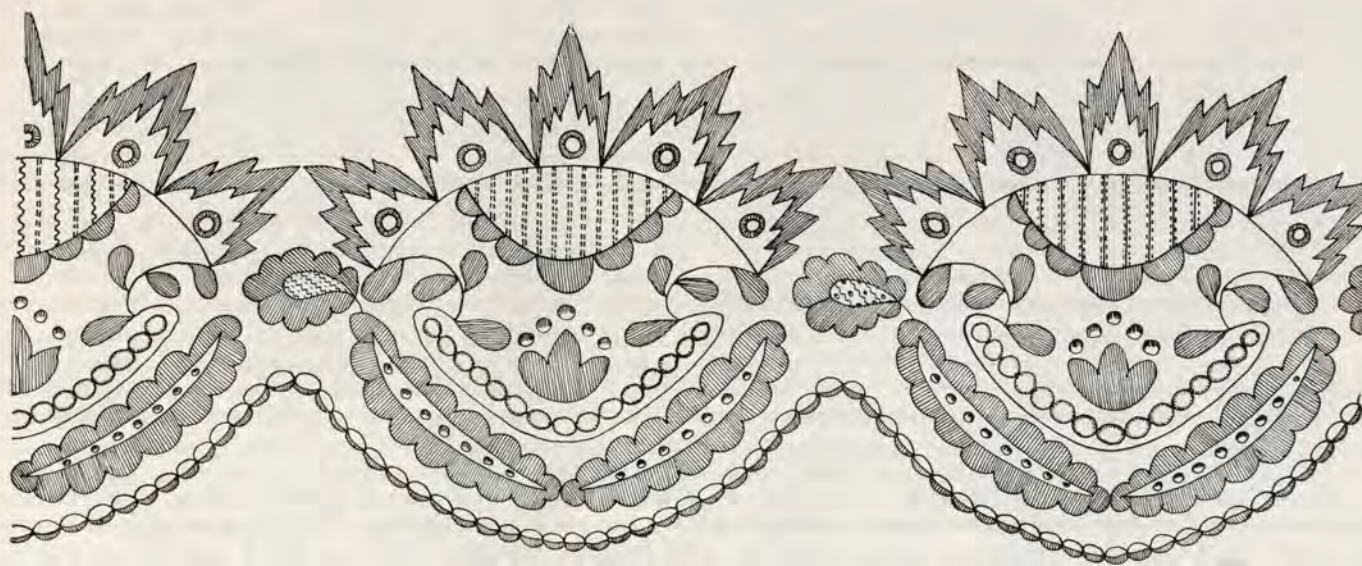
Brzeg fartucha ze szlakiem i rzucankami.

Rys. 33.



Motyw na fartuchu.

Rys. 34.

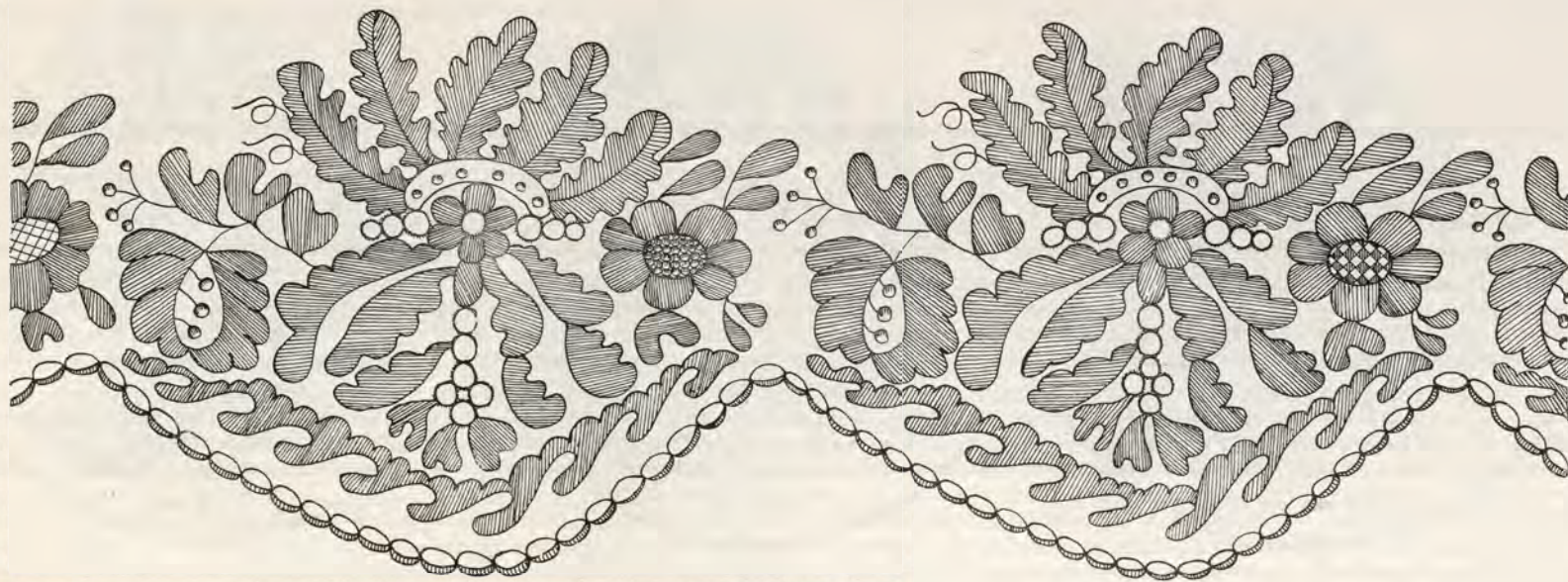


Cz krezy na szyj .

Rys. 35.



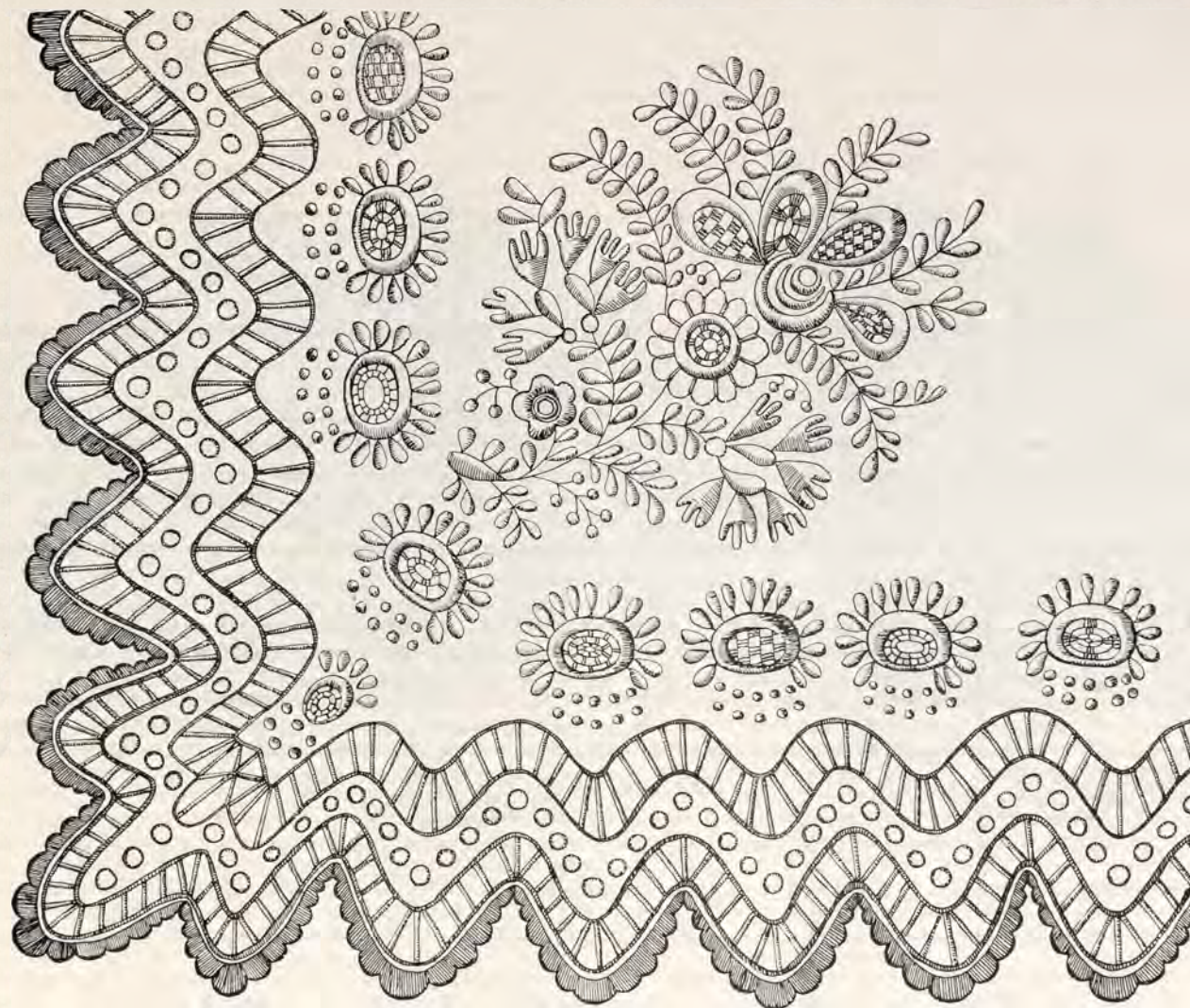
Cz krezy na szyj .
Rys. 36.



Cz krezy na szyj .
Rys. 37.



Cz krezy na szyj .
Rys. 38.



Róg mu linowej chustki do wiązania na głowę t. zw.

„krzyżówki”.

Rys. 39.



Róg chustki do wi zania na głow t. zw. „krzy ówki”.

Rys. 40.



Róg chustki do wi zania na glow t. zw. „krzy ówki”.

Rys. 41.



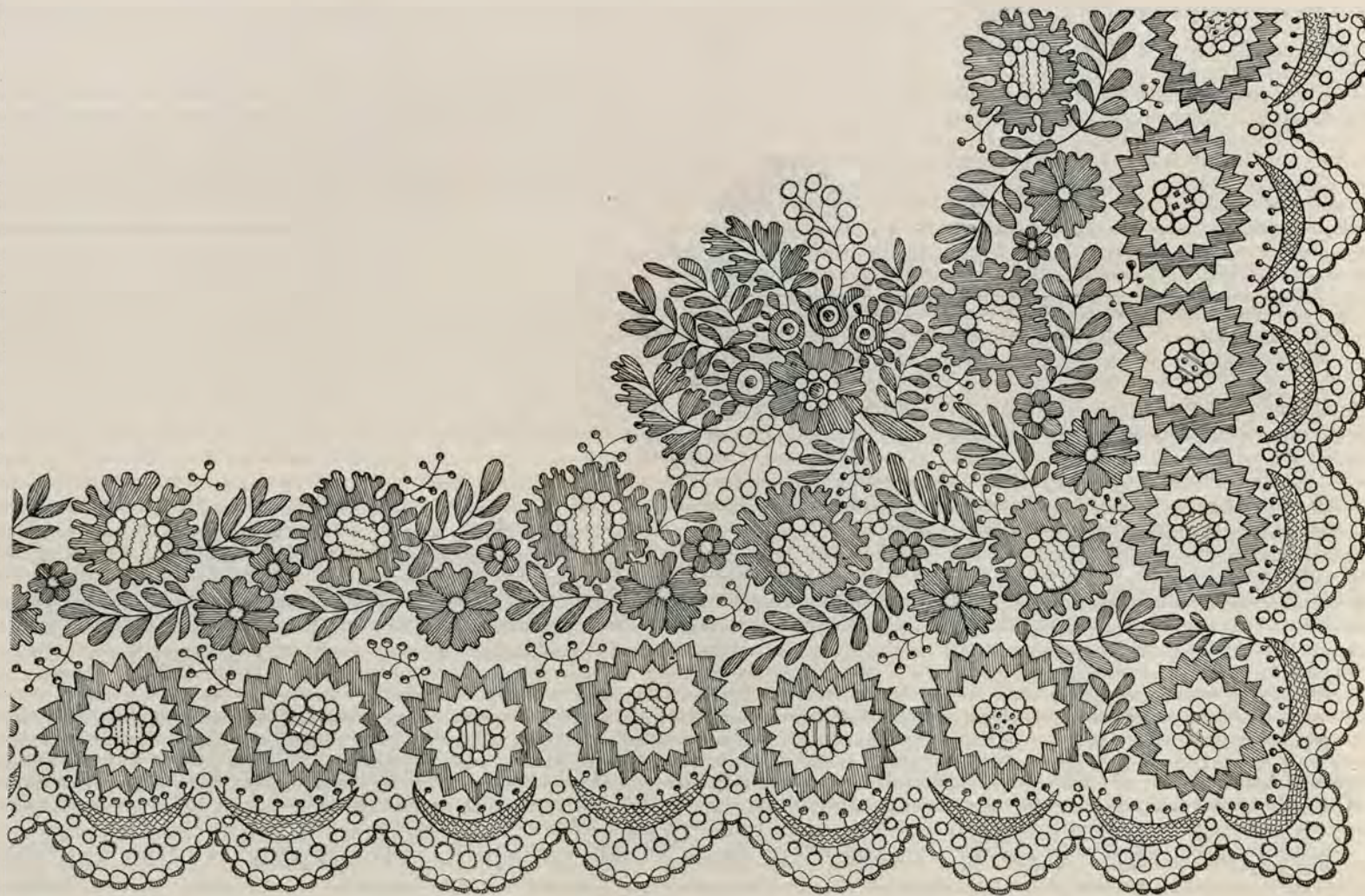
Róg chustki do wiązania na głowę t. zw. „krzyżówki”.

Rys. 42.



Róg chustki do wi zania na głow t. z w. „krzy ówki”.

Rys. 43.



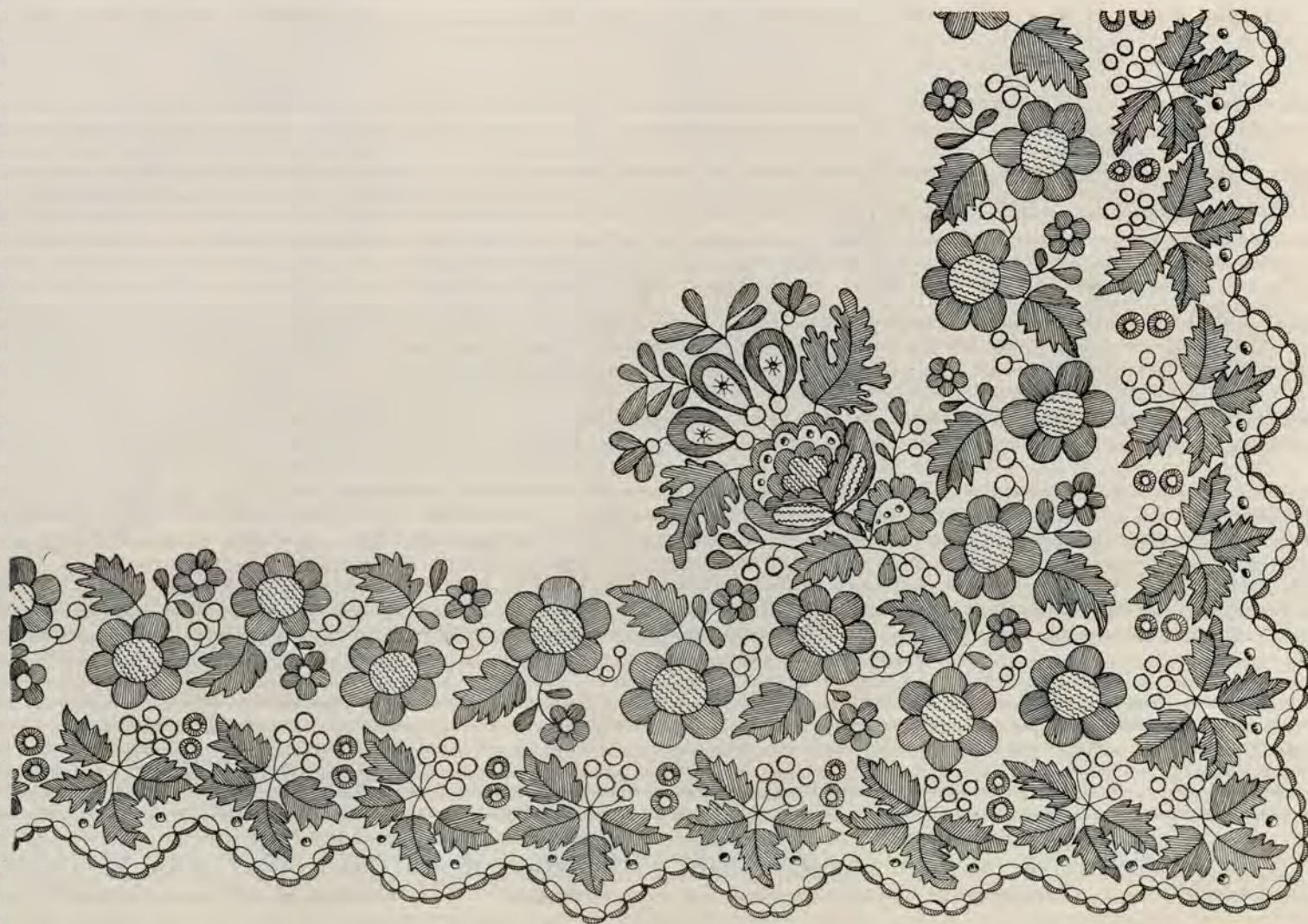
Róg chustki do wi zania na głow t. zw. „krzy ówki”.

Rys. 44.



Róg chustki do wiązania na głowę t. zw. „krzyżówki”.

Rys. 45.



Róg chustki do wianowania na głowę t. zw. „krzyżówki”.

Rys. 46.



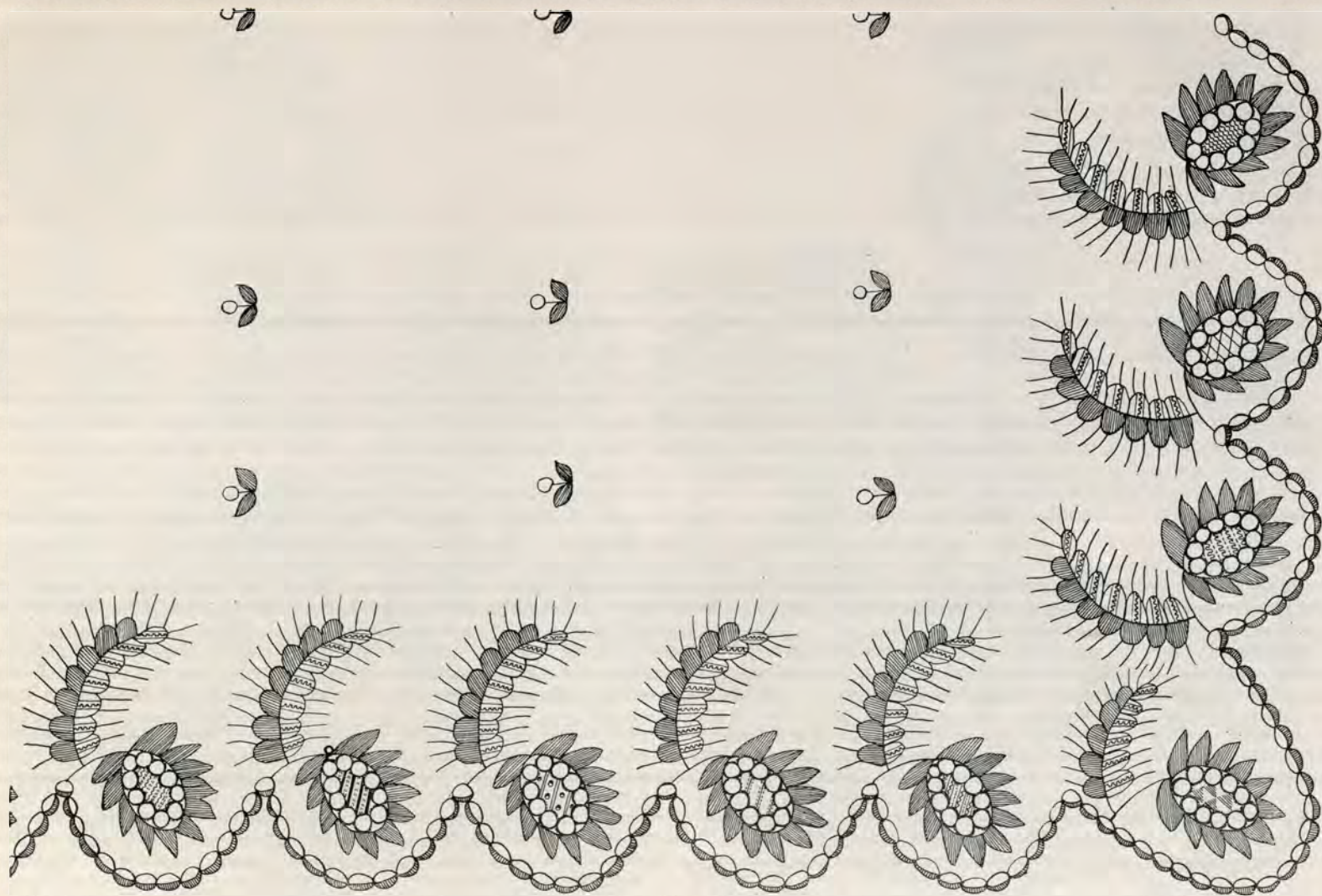
Róg chustki do wiązania na głowę t. zw. „krzyżówki”.

Rys. 47.



Róg chustki do wi zania na głów t. zw. „krzy ówki”.

Rys. 48.



Róg łoktuszy, haft z przed 100 laty.

Rys. 49.



Motyw na łoktuszy.

Rys. 50.



Rzucanki na łoktuszy.

Rys. 51.



Róg i szlak laktuszy.
Rys. 52.



Zako czenie dolne loktuszy.

Rys. 53.



Zako czenie dolne laktuszy.

Rys. 54.



Rzucanka na chustce.
Rys. 55.



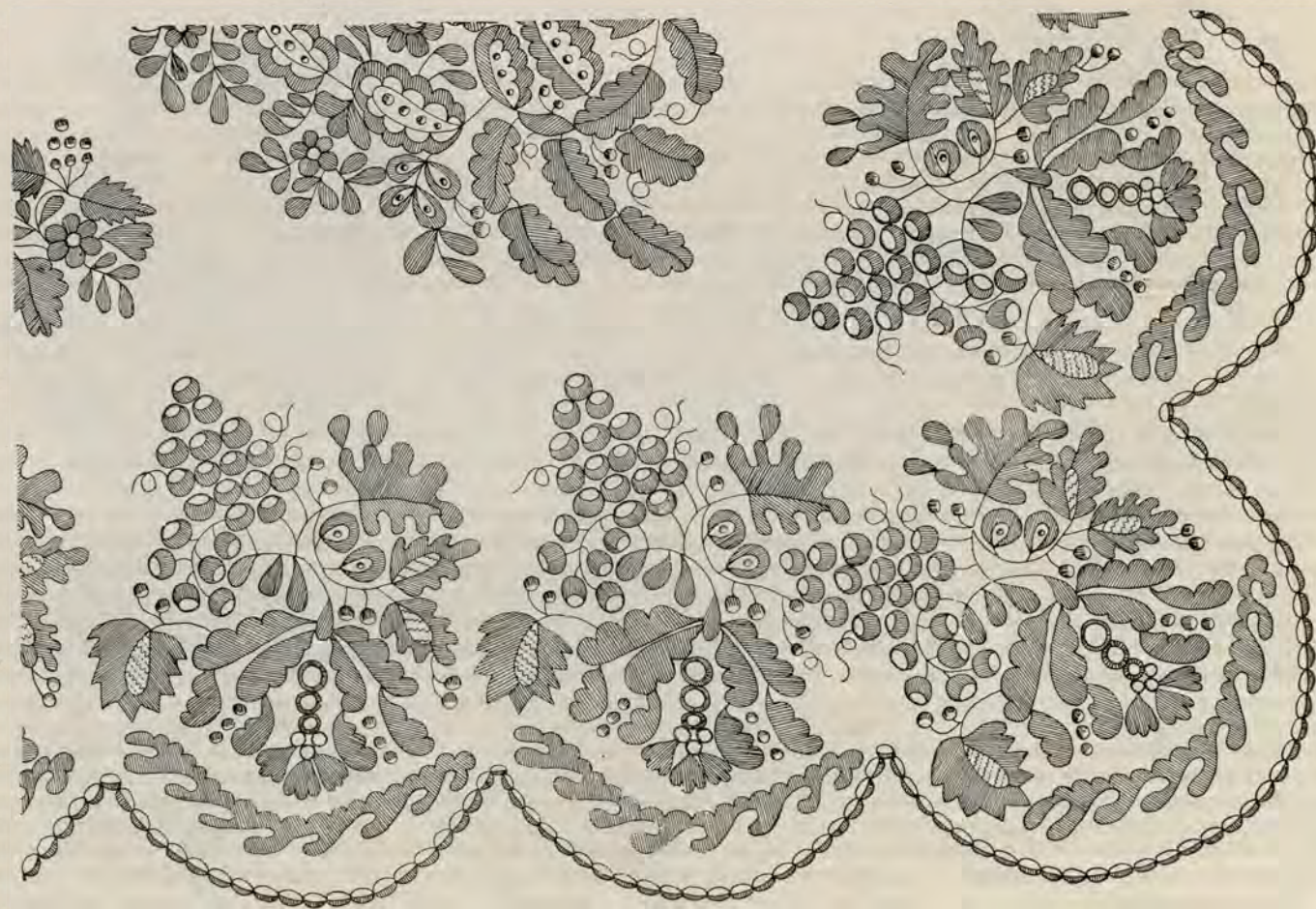
Motyw i rzucanka na chustce.

Rys. 56.

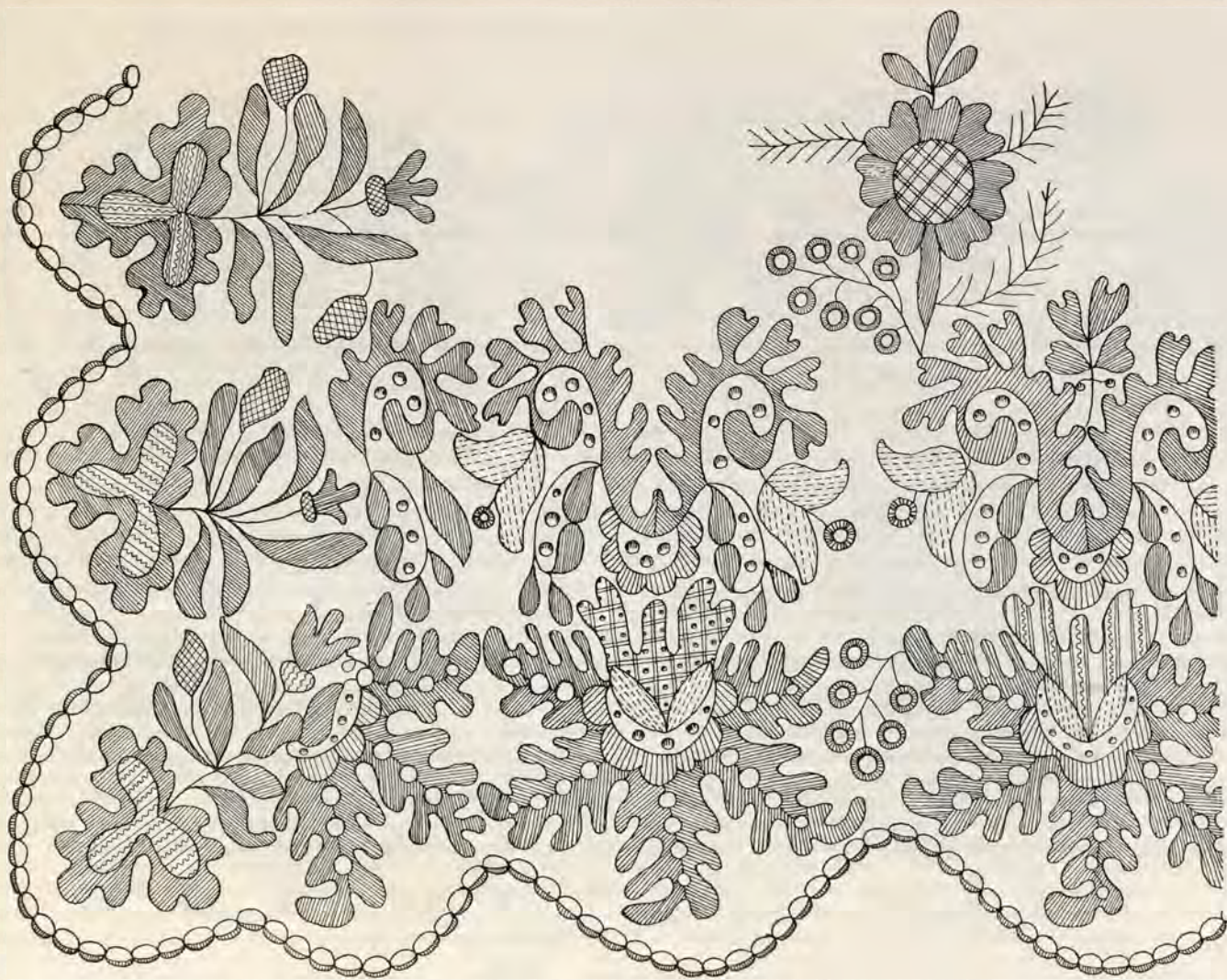


Motyw i rzucanka na chustce.

Rys. 57.



Róg chustki.
Rys. 58.

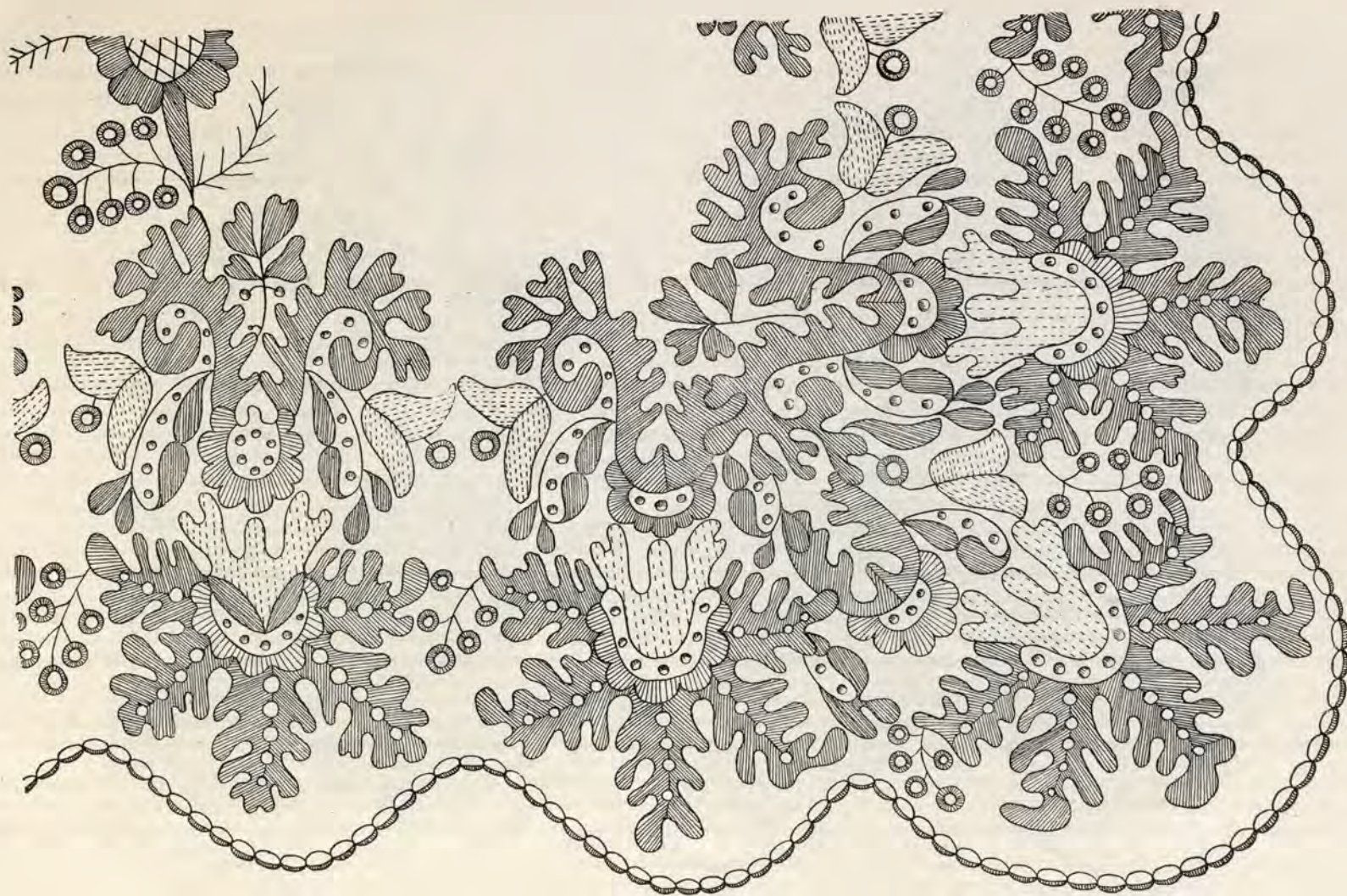


Róg chustki.

Rys. 59.



Róg chustki.
Rys. 60.



Róg chustki.

Rys. 61.



Róg chustki.

Rys. 62.



Motyw i rzucanka na chustce.

Rys. 63.



Brzeg, motyw i rzucanka na chustce.
Rys. 64.



Cz chustki.
Rys. 65.



Róg chustki z rzucankami.
Rys. 66.



Róg chustki.
Rys. 67.



F

20.505