

Między encyklopedią a mapą. Interaktywne geowizualizacje jako narzędzie historii literatury

Joanna Maj

TEKSTY DRUGIE 2024, NR 2, S. 319–336

DOI: 10.18318/td.2024.2.19 | ORCID: 0000-0003-2721-6349

Artykuł został przygotowany w ramach prac nad grantem, którego byłam kierowniczką, finansowanym przez Narodowe Centrum Nauki *Literacki bedeker – nowe topografie lektury* (Preludium 15; 2018/29/N/HSz/01591).

Biblioteca es una esfera cuyo centro cabal
es cualquier hexágono, cuya circunferencia es inac-
cesible¹.

(J. Borges)

Und wer des Knäuels zartes Ende hält,
Der schlingt sich wohl durchs Labyrinth der Welt².

(J.W. Goethe)

I.

Idea, by zgromadzić całą dostępną wiedzę w jednym miejscu, ewokuje pytanie o sposoby korzystania z tak

Joanna Maj – dr, literaturoznawczyni, adiunktka w IFP UW oraz pracowniczka naukowa w IFSI TU Dresden. Zajmuje się formami reprezentacji wiedzy, w tym problemami genologicznymi piśmiennictwa historycznoliterackiego. W ramach komparatystycznego projektu *Literacki bedeker – nowe topografie lektury* (NCN) bada poetykę przewodników turystycznych. Opublikowała *Nowe historie literatury* (2021).

- 1 Biblioteka jest kulą, której dokładnym środkiem jest jakikolwiek sześciobok i której obwód jest nieosiągalny (J.L. Borges, *Biblioteka Babel*, przeł. A. Sobol-Jurczykowski, w: tegoż, *Fikcje*, przeł. A. Sobol-Jurczykowski, S. Zembrzuski, Prószyński i S-ka, Warszawa 2003).
- 2 Kto trzyma koniec wątlej nici z kłębka, ten przedostanie się przez labirynt świata (J.W. Goethe, *Die ersten Erzeugnisse der Stotterheimer Saline*, tłumaczenie za: J. Kałużny, *Motyw biblioteki w literaturze*, „Biblioteka” 1998, nr 2, s. 8).

utworzonej kolekcji. Otwartość encyklopedii nierozzerwalnie związaną z problemem efektywnego poruszania się we wciąż przyrastającym materiale reprezentowały w literackiej i naukowej opowieści obrazy biblioteki, teatru, gabinetu kuriozów, ale również ogrodu czy kosmosu, świata³. Pragnienie kompletności oraz dostępności rejestru zbierającego ogół wiadomości znalazło swój kolejny wyraz w wyobrażeniu o internetowej sieci, potwierdzając iluzoryczność przedsięwzięcia. Digitalne rejestry, cyfrowe kompendia stwarzają wrażenie wiedzy dostępnej dla szerokiego audytorium, przystępnej w odkrywaniu, wydają się umożliwiać natychmiastową satysfakcję poznawczą. I mimo że marzenie o totalności encyklopedii kryje w sobie również chęć przewyciężenia fragmentaryzacji wiedzy, to o funkcjonalności zbioru decyduje możliwość zręcznego wyszukiwania w nim wybranych przedmiotów. Do tego potrzebne są narzędzia dające wgląd w zawartość kolekcji, ścieżki wytyczone pomiędzy regałami materialnej lub cyfrowej biblioteki, określony dzięki indeksowaniu zgromadzonych rzeczy sposób odnajdywania, wyławiania z całości – i to ad hoc – tego, co znaczące dla poruszającego się wewnątrz biblioteki. W tak zarysowanej przestrzeni katalog oraz mapa okazują się ze sobą współpracować.

II.

Powszechność i powszedniość mapy

Aktualne literaturoznawcze znaczenie mapy kształtowane jest przez zwrot przestrzenny; wraz z innymi kategoriami spacjiowymi okazało się ono terminem nośnym epistemicznie oraz praktyką paradygmatyczną w literackiej kartografii⁴. Mapa jako abstrakcyjny model dla historii literatury, obok innych

3 R. Fowler, za: J. Partyka, *Między scientia curiosa a encyklopedią. Europejskie konteksty dla staropolskich kompendiów wiedzy*, Wydawnictwo IBL PAN, Warszawa 2019, s. 103.

4 Wybrane pozycje reinterpretujące pojęcie mapy (literackiej) w kontekście cyfrowym i interaktywnym: M.P. Eve, *Space and Visualisation* oraz *Maps and Place*, w: tegoż, *The Digital Humanities and Literary Studies*, Oxford University Press, Oxford 2022; S. Bushell, *A Shifting Relationship: From Literary Geography to Critical Literary Mapping*, w: tejże, *Reading and Mapping Fiction: Spatialising the Literary Text*, Cambridge University Press, Cambridge 2020; R. El Khatib, M. Schaeben, *Why Map Literature? Geospatial Prototyping for Literary Studies and Digital Humanities*, „Digital Studies” 2020, nr 1; *Digitizing Enlightenment Digital Humanities and the Transformation of Eighteenth-Century Studies*, red. S. Burrows, G. Roe, Liverpool University Press, Liverpool 2020; *Literature and Cartography: Theories, Histories, Genres*, red. A. Engberg-Pedersen, MIT, Cambridge 2017; M. Juvan, *From Spatial Turn to GIS-Mapping of Literary Cultures*, „European Review” 2015, t. 23, nr 1; *Literary Mapping in the Digital Age*, red. D. Cooper, Ch. Donaldson,

form – takich jak wykresy, drzewa, diagramy czy osie – przemysłowana była m.in. przez Franca Morettiego⁵ w pracy fundującej nowe myślenie o historii literatury: o dyscyplinie bogatej w konieczne do opracowania dane. Wymiar teoretycznym i rolą mapy w geografii literatury rozumianej jako scenaria, przestrzeń fabularna oraz imaginatywna zajmowała się Barbara Piatti⁶, która wraz z Lorenzem Hurnim współtworzyła projekt Literackiego Atlasu Europy⁷, czyli digitalnej kartografii świata fikcji, obrazującej literackie tereny, problematyzującej poprzez mapy relacje pomiędzy przestrzenią rzeczywistą a wyobrażoną lub stanowiącej narzędzie umożliwiające rozumienie procesu wytwarzania miejsc, nadawania im literackich znaczeń. Mapa okazała się analitycznym instrumentem przypisującym sens nieuporządkowanym kolekcjom faktów, układającym kartograficzne narracje z historycznoliterackich zbiorów informacji, sposobem na radzenie sobie z nadmiarem, wskazywaniem powiązań, układów pomiędzy literackim materiałem oraz strukturami społecznymi⁸.

Mapy bywają jeszcze materialnym artefaktem, jednak stała wszechobecność map cyfrowych i podobnych im wizualizacji zapośrednicza doświadczenie rzeczywistości, zmienia wyobrażenie o świecie, również to literackie. Mapy tradycyjne – jako statyczne repozytorium odwzorowujące kartograficznie wybrany obszar, wskazujący obecne na nim zjawiska – różni się od tych interaktywnych, których obraz użytkownik dostosowywać może do swoich potrzeb, wybierając jedynie potrzebne informacje. Jednocześnie obraz terenu może mieć wpisane w strukturę hiperłącza, które pozwalają przedłużyć proces poznania o inne, (poza)geograficzne dane. Cyfrowe aplikacje pozwalają z łatwością dostosowywać widok terenu: za pomocą jednego kliknięcia mapę

P. Murrieta-Flores, Taylor & Francis, London 2016; E. Rybicka, *Geo-poetyka. Przestrzeń i miejsce we współczesnych kategoriach i praktykach literackich*, Universitas, Kraków 2014; S. Bushell, *The Slipperiness of Literary Maps: Critical Cartography and Literary Cartography*, „Cartographica” 2012, nr 3; *Reading Graphs, Maps, Trees: Critical Responses to Franco Moretti*, red. J. Goodwin, J. Holbo, Parlor Press, South Carolina 2011.

5 F. Moretti, *Graphs, Maps, Trees: Abstract Models for Literary History*, Verso, London–New York 2005.

6 B. Piatti, *Die Geographie der Literatur: Schauplätze, Handlungsräume, Raumphantasien*, Wallstein, Göttingen 2008; B. Piatti, *Literary Cartography: Mapping as a Method*, w: *Literature and Cartography*.

7 *Literary Atlas of Europe*, www.literaturatlas.eu (20.05.2022).

8 Zob. T. Bilczewski, *Wstęp*, w: F. Moretti, *Wykresy, mapy, drzewa. Abstrakcyjne modele na potrzeby historii literatury*, przeł. T. Bilczewski, A. Kowalcze-Pawlik, Wydawnictwo UJ, Kraków 2016, s. IX.

topograficzną można zastąpić społeczno-polityczną, z obrazu 2D przejść do trójwymiarowego widoku wskazanej ulicy czy nawigowalnej panoramy lub też na geosiatkę nałożyć dodatkową warstwę informacyjną. Operowanie skalą map, korzystanie z geonarzędzi, systemów nawigacji GPS to praktyki codzienności wpisane w tkankę współczesnej kultury, uniwersalne doświadczenie, nie zaś geograficzne studia czy turystyczna rozrywka. Proliferacja świadomości przestrzennej zakorzeniona w cyfrowych mediach zmienia postrzeganie relacji podmiotu z rzeczywistością oraz rozumienie wiedzy historycznoliterackiej, która ma odtąd przestrzenne korelaty, wymiar materialny opisywalny cyfrowo, możliwy do zmapowania. Powszechność i powszedniość map digitalnych wynikają z ich pragmatycznych zastosowań, co skutkuje niepodawaniem przez użytkowników w wątpliwość ich mimetycznego charakteru. Dopóki umożliwiają nawigację, ułatwiają przemieszczanie się, ich sposób reprezentowania przestrzeni oraz relacja ze zmysłami, których stanowią niejako przedłużenie, nie stają się przedmiotem bezpośredniego namysłu.

Ścieżki życia, ścieżki turystyczne

W szkicu poddając refleksji określony typ digitalnego kartowania – ten literacki. W podstawowym założeniu mapa stanowi umowne odwzorowanie terenu, jest środkiem wizualnym służącym do klasyfikowania, reprezentowania i przekazywania informacji o miejscach. Mapy literackie nie obrazują jednak jedynie przestrzeni geograficznych, ale przedstawiają działania ludzkie: wzorce funkcjonowania w określonej przestrzeni, przemieszczania się, podróżowania, a także konstruowania światów wyobraźni. Praktyki literackie związane z określonym regionem zostają zmapowane, uporządkowane względem lokalizacji ich wytwarzania; przestrzeń jest semantyzowana ze względu na literaturę, jej historię, agensów. Mapa okazuje się więc efektem operowania literackimi danymi, stanowi wizualizację, wynik procesów zarządzania materiałem literackim.

Interaktywne literackie geowizualizacje sytuujące się konstrukcyjnie między mapą a encyklopedią⁹ mogą użytkownikiem poruszać, zadawać mu do

9 Opisuję tylko przypadki hybrydycznych, interaktywnych map literackich, łączących model encyklopedii i mapy; nie analizuję map tak, jak narzędzia te postrzegają i wykorzystują Morretti i Piatti. Nie omówię np. projektu *Reconstruire Delille* (2016-2022; Digital Humanity Lab de l'Université de Bâle) ukazującego recepcję Jacques'a Delille'a; pozostawione przezeń w kulturze ślady ewokują teksty, dzieła sztuki, wydarzenia, miejsca; wśród wykresów i diagramów

przebycia trasę, wytyczać ścieżkę poznania w nacechowanej literacko przestrzeni albo nie tyle służyć planowaniu podróży, ile w pierwszej kolejności stanowić reprezentację kulturowych, historycznych zjawisk wybranego regionu; zastępują wtedy formalnie indeks rzeczy, listę w sposobie przeglądania zgromadzonego materiału.

W poszukiwaniu dynamiki

Literaturoznawcza, narracyjna perspektywa opisu interaktywnych map literackich to próba zastosowania narzędzi literackiej genologii połączona z refleksją nad geomediami, nie zaś deskrypcja encji, porównywania technologii czy języków programowania przedstawianych portali internetowych i aplikacji. Gatunkowy status cyfrowych map literackich w oczywisty sposób przywodzi na myśl stwierdzenie o wyrażaniu się jednych form z drugich: „skąd się biorą gatunki? Otóż całkiem po prostu z innych gatunków”¹⁰. Interaktywne mapy powstałe z połączenia geograficznej siatki z naniesionymi lokalizacjami literackich faktów przypominają fuzję planu miasta lub regionu z elementami encyklopedii opartej o rozbudowane artykuły: z hasłami słownika biograficznego, z katalogiem czy spisem rzeczy. Część typowo kartograficzna wydaje się dominantą formalną: oparta o język mapy narracja oraz elementy wizualizujące treści (osie czasu, diagramy). Chorograficzny układ zostaje cyfrowo i literacko zinterpretowany, przestrzeń znaczeniowo wypełniona przez wskazanie miejsc istotnych dla literatury i jej historii, dla dziedzictwa kulturowego.

*Czesko-saksoński krajobraz literacki (LIS)*¹¹ czyni „obecnym i namacalnym”¹² pograniczny region: ruchomą przestrzeń życia, myślenia i tworzenia autorów oraz autorek. „Celem nie jest wskazanie, w jakim miejscu Goethe wydmuchał nos”¹³ – brzmi hasło popularyzujące projekt, zawieszając lub deprecjonując

znajduje się mapa lokalizacji wydań Delille'a. *Visualisation des données*, Reconstruire Delille, <https://delille.philhist.unibas.ch/datavisualisation.html> (30.05.2022).

10 T. Todorov, *O pochodzeniu gatunków*, przeł. A. Labuda, „Pamiętnik Literacki” 1979, z. 3, s. 309.

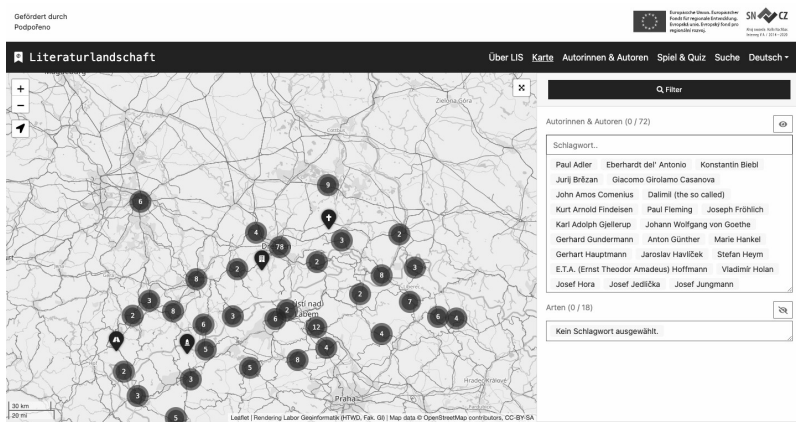
11 *Literarisches Informationssystem-Projekt. Böhmisch-sächsische Literaturlandschaft. Vielfach nutzbare interaktive Karte*, <https://www.lis-map.eu> (20.05.2022).

12 *LIS brochure inside*, <https://www.lis-map.eu/page/about> (13.05.2022).

13 Tamże.

ludyczny wymiar mapy. Ta ma – deklarują twórcy – przeznaczenie naukowe¹⁴. Oznaczono na niej miejsca realnych wydarzeń: narodzin, pobytów, śmierci pisarzy czy funkcjonowania środowisk artystycznych. Założenie o znaczeniu przestrzeni dla podmiotów, ich twórczości fundowane jest na metodologicznym przekonaniu o uwikłaniu jednostki w *locus*, pozostawiania literatury i osób w relacji zwrotnej z miejscem.

Mapa zbiera dane 72 piszących¹⁵. Filtry pozwalają przeglądać indeks w oparciu o płeć, język, literacki prąd, gatunek. Baza danych LIS umożliwiała również przeszukiwanie materiału ze względu na przestrzennie wyróżnione kategorie (archiwa, punkty widokowe, dzieła sztuki, miejsca pamięci).

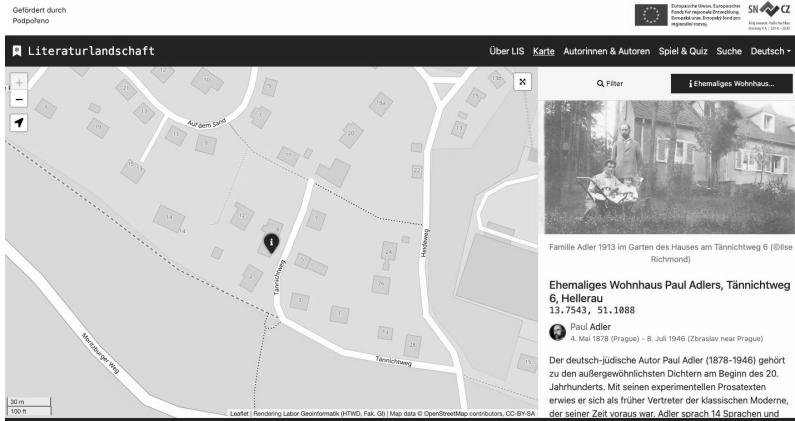


Il. 1. Źródło: <https://www.lis-map.eu/map>

Dostępny w języku niemieckim, czeskim i angielskim projekt, wyraźnie zorientowany regionalistycznie, próbuje reinterpretować czesko-saksońskie dziedzictwo kulturowe przy użyciu narzędzi cyberkartografii literackiej. Opowiadając o twórcach piszących w różnych językach, zwraca uwagę na pograniczność miejsca (nie terytorium) i powstających w jego obrębie sieci relacji; uruchamia identyfikację z regionem, ocala od zapomnienia kulturową tożsamość (vide język łużycki). W tak zarysowanej przestrzeni interaktywna mapa wskazująca literackie punkty, zależności pomiędzy lokalizacjami

14 Tamże.

15 Analogiczna struktura hasła w LIS obejmuje np. notę biograficzną (*Entdecken*), hasło encyklopedyczne: *Biographie, Werk, Rezeption, Verbindungen*. Np. Paul Adler, „Böhmisch-sächsische Literaturlandschaft”, <https://www.lis-map.eu/authors/adler/discover> (15.05.2022).

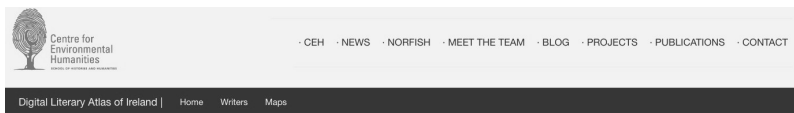


Il. 2. Źródło: <https://www.lis-map.eu/map/memorial/581>

a osobami wydaje się niezbędna. Klasyczne kategorie historii literatury oraz narzędzia tradycyjnej kartografii nie pozwalałyby w wizualny sposób śledzić złożoności. Literackie georeferencje umożliwiają badanie zależności między czynnikami przestrzennymi, społecznymi i literackimi, eksplorację dynamiki pola literackiego, pytanie o transfer kulturowy oraz zależności pomiędzy aktorami w geoliterackiej sieci wobec geograficznego i politycznego czesko-saksońskiego pogranicza. Mapa sytuje się wśród projektów umożliwiających indeksowanie miejsc związanych z literaturą, łączących technologię cyfrowego mapowania z interfejsem, który pozwala poprzez zastosowanie filtrów zmieniać obraz siatki czy przeszukiwać encyklopedyczny zasób za pomocą indeksów oraz kartograficznych narzędzi. Mapy przygotowywane są zazwyczaj w oparciu o istniejące już systemy GIS¹⁶. Sprawne wizualizowanie i przetwarzanie danych oraz estetyczny wymiar graficznych sposobów prezentacji wiedzy wydają się czynnikami finalnie decydującymi o doświadczeniu użytkownika portalu i przekonaniu do korzystania z serwisu. Nie dość atrakcyjny lub nieaktualny technologicznie interfejs może wpływać na odbiór projektu¹⁷.

16 LIS integruje dane z serwisu OpenStreetMap HTW Dresden, współtwórcy projektu obok TU Dresden, TUL (Liberec). Inne projekty korzystają często z narzędzi GoogleMaps.

17 Negatywny przykład to *Digital Literary Atlas of Ireland 1922-1949*, <http://cehresearch.org/DLAI/> (1.05.2022), literackie, historyczne i kartograficzne spojrzenie na twórczość czternaściora irlandzkich pisarzy i pisarek. Model encyklopedyczny łączy biograficzną notę z krótkimi szkicami

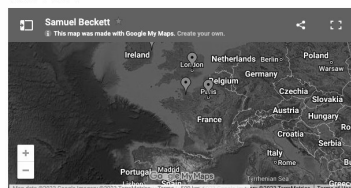


SAMUEL BECKETT

More Pricks than Kicks (1934) Dublin

'Long straight Pearse Street, it permitted a simple cantlerina in his mind, its footway peopled with the tranquil and detached in fatigue, its highway dehumanised in a tumult of buses. Trams were monsters, moaning along beneath the wild gesture of the trolley. But buses were pleasant, tires and glass and clash and no more.'

TIMELINE



Il. 3. Źródło: <http://cehresearch.org/DLAI/writers/samuel-beckett/>

Dodaj znacznik!

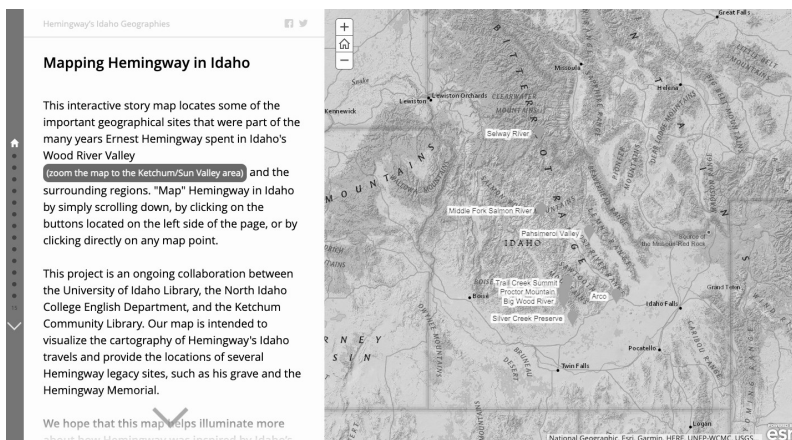
Otwarte oprogramowania pozwalają tworzyć interaktywne mapy zarówno profesjonalistom, jak i turystom - czytelnikom; również anonimowo (mapa *Franza Kafki i jego podróży*¹⁸). Wyniki akademickich projektów udostępniane są w formie wizualizacji kartograficznej połączonej z narracją multimedialną i tekstową (ArcGIS StoryMaps: Rzym Ingeborg Bachman¹⁹; Idaho Ernesta Hemingwaya²⁰). Dostępne do wykorzystywania w sieci platformy GIS służą coraz częściej przedstawieniu wyników badań naukowych, ich popularyzacji.

o literatach. Elementy tekstualne nie tworzą jednak całości w obrębie profilu pojedynczej osoby; podobnie w skali makro projekt rozpada się na nie dość umiejętnie zintegrowane fragmenty. Brakuje homogenicznego sposobu znakowania kartograficznego.

- 18 *Franz Kafka and his travels*, https://www.google.com/maps/d/u/o/viewer?mid=1EdSMxNg-fBXM6t86l3RWuGjoa7BY&hl=en_US&ll=45.88427299999999%2C8.525390999999999&z=8 (1.05.2022). Równie minimalistyczna w formie jest Literacka Mapa Nowego Jorku zbierająca 406 fragmentów opisujących miasto: *Literary Map of NYC*, <https://literarymap.nyc/> (1.05.2022).
- 19 *Ingeborg Bachmanns Rom Verflechtungen zwischen ihrem Leben und Werk*; <https://storymaps.arcgis.com/stories/6cf3dc7784b04c22a861db791208a604> (1.05.2022).
- 20 *Mapping Hemingway in Idaho*, <https://uidaho.maps.arcgis.com/apps/MapJournal/index.html?appid=8372c1acd90749a489cd937795d788a5> (1.05.2022).



Il. 4. Źródło: <https://storymaps.arcgis.com/stories/6cf3dc7784b04c22a861db791208a604>



Il. 5. Źródło: <https://idahow.maps.arcgis.com/apps/MapJournal/index.html?appid=8372c1acd90749a489cd937795d788a5>

Institucje kultury wykorzystują mapowanie do aktywizowania swoich odbiorców: użytkownicy Publicznej Biblioteki Brooklińskiej²¹ współtworzą

²¹ *Bklyn Public Library 125th*, <https://www.bklynlibrary.org/map/literary/> (1.05.2022). Biblioteka współtworzy podcast (w OtoCast App). Twórcy projektu podkreślają, że połączenie spaceru ze słuchaniem lub czytaniem książek mieszkańców regionu, to sposób na poznanie Brooklynu. *Literary Audio Tour*, http://statging-otocast-pwa.s3-website-us-west-2.amazonaws.com/guide/Brooklyn_LibraryTour2022 (30.05.2022).

z literackich passusów plan dzielnicy; Literacką Mapę Detroit²² konstytuują szkice dotyczące miejsc i utworów, wyszukiwarka oraz bibliografia.

Mapy indeksujące literackie opisy miejsc przypominają literackie antologie poświęcone miastom: adresy geo- oraz bibliograficzne są opisywane na interaktywnej siatce kartograficznej. Rozbudowany przykład takiego sposobu kartowania to Atlas Polskiego Romantyzmu²³. Punkty na mapie określają miasta i regiony (*Nowogródzyczna*), zabytki, nazwy i kategorie geograficzne (*Mont Blanc*) lub itineraria (*Mapa romansu Zygmunta Krasieńskiego i Delfiny Potockiej*), przestrzeń interpretowaną literacko (*Litwa średniowieczna Mickiewicza*). Hasła mają zróżnicowaną formę – encyklopedycznego wpisu lub erudycyjnego eseju. Mapie brakuje indeksu, co obniża jej funkcjonalność jako źródła hybrydycznego – portal ciąży tym samym w metodzie lektury ku poetyce mapy.



Il. 6. Źródło: <https://nplp.pl/kolekcja/atlas-romantyzmu/>

Powyższe przykłady ewokują problem relacji przestrzeni rzeczywistej i wyobrażonej²⁴. Realnym lokalizacjom przypisane zostają fikcyjne; mapa

22 *Literary Map of Detroit*, <https://detroitartsculture.wixsite.com/detroitstudies/literary-map-of-detroit> (1.05.2022).

23 *O Nowej Panoramic Literatury Polskiej*, <https://nplp.pl/o-nowej-panoramie-literatury-polskiej/> (1.05.2022).

24 *Topo-Grafie*, <http://topo-grafie.uw.edu.pl/> (1.05.2022) to projekt stanowiący efekt analizy biografii pisarzy oraz lektury topograficznej przez Pracownię Studiów Miejskich IFK UW: mapy

zaczyna wskazywać miejsca niebyłe, literackie, zacierając granicę pomiędzy tym, co rzeczywiste, a tym, co wyobrażone. Mapa, pozostając empirycznym narzędziem, stanowi jednocześnie symulakrum: uwiarygodnia fikcję. Miejsca literackie nie opierają się na prostej referencji, relacja pomiędzy rzeczywistym a wytworzonym narracyjnie nie odpowiada prostej denotacji. Rzeczywistość literacka zostaje przez geograficzny indeks zinterpretowana, rozszerzona o przypisane realne lokalizacje. Przestrzenie literackie, nawet jeśli naśladują rzeczywistą topografię, są w zasadzie niemożliwe do odwzorowania. Wskazywanie punktów na mapie obrazującej realne miejsca nigdy nie jest kartograficzną reprezentacją świata przedstawionego²⁵. Takie działanie może okazać się „mylące do tego stopnia, że tekstowym/fikcyjnym miejscom odnoszącym się do możliwego świata błędnie przypisuje się miejsca w ontologii rzeczywistego świata”²⁶.

Historia literatury w pierwotnym modelu składała się z dwóch elementów: *vita i scriba*, trudno się więc dziwić, że literackie mapy, próbując zlokalizować przestrzeń w jej literackich sposobach zjawiania się, sięgają po opowieść o pisarzach, jak i po literackie deskrypcje przestrzeni (poza)tekstowej, ewokujące rzeczywiste lokalizacje. Kartograficzna narracja daje obraz twórczości wybranego autora – nie zawsze pełny, ale ujmujący biografię w chorograficzny klucz lub poddający dzieło spacialnej translacji²⁷. Tekst literacki przełożony zostaje na język kartograficznych symboli, jak w przypadku map miejsc odwiedzanych przez fikcyjne postaci (*Trasy warszawskich spacerów Wokulskiego*²⁸). Rola miejsca w literackim porządku, jego zmapowanie jest kwestią zarządzania bazą danych; interaktywne literackie mapy fikcjonalne działają w oparciu o przygotowane wcześniej katalogi informacji opatrzonych

Marka Hłaski, Leopolda Tyrmanda, Mirona Białoszewskiego i Tadeusza Konwickiego przygotowane w różnych formach stosują kartograficzne i symboliczne odwzorowania. Lokalizacje połączone są z hasłami dotyczącymi miejsc: artykuły składają się z fragmentów literackich, często opatrzonych szkicem interpretującym zarysowaną przestrzeń.

25 R. Stockhammer krytykuje pozornie naiwny materializm mimetyczny w podejściu do literackich map Morettiego; R. Stockhammer, *Kartierung der Erde. Macht und Lust in Karten und Literatur*, Wilhelm Fink Verlag, München 2007, s. 50-58.

26 M. Juvan, *From Spatial Turn...*, s. 10.

27 W szkicu nie analizuję map fikcjonalnych światów, np. *The Republic of Dreams*, <https://republicofdreams.online/> (15.07.2022).

28 *Warszawa Wokulskiego*, „Warszawy Prusa”, <https://nplp.pl/artukul/warszawa-wokulskiego/#przestrzen-wokulskiego> (15.05.2022).

indeksem „literackie”. Mapa przedstawiająca fikcjonalne miejsca to raczej symulacja niż reprezentacja przestrzeni.

Połącz kropki!

Interaktywna mapa ukazująca ścieżki życia romantyków i romantyczek – 46 artystów i uczonych – to narzędzie²⁹ stworzone na potrzeby Deutsches Romantik-Museum we Frankfurcie nad Menem. Topograficzne profile pozwalają śledzić istotne ośrodki romantyzmu, miejsca pamięci, muzea, domy. Na mapie *Chronotopos* odwzorowano graficznie ruch każdej z osób po Europie, co pozwala porównywać życiowe drogi i szlaki, szukać miejsc przecięcia, weryfikować czas trwania pobytów. Kartograficzne obrazowania uzupełniają portrety o informacje biograficzne, w tym te dotyczące motywów przeprowadzki lub podróży³⁰.



Il. 7. Źródło: <https://chronotopos-romantik.freies-deutsches-hochstift.de/en/paths>

²⁹ *Recherchestation*, „Deutsches Romantik Museum”, <https://chronotopos-romantik.freies-deutsches-hochstift.de/> (30.04.2022). Podobny charakter mają niektóre obrazowania z opisanego wyżej Atlasu Polskiego Romantyzmu (NPLP), np. *Niemcewicz. Podróże po Polsce*.

³⁰ Zakładki: *Personen, Orte, Lebenswege. So funktioniert's*, „Deutsches Romantik Museum”, <https://chronotopos-romantik.freies-deutsches-hochstift.de/project/how-to> (30.04.2022).

Opisane dotąd mapy są rodzajem encyklopedii, której kategorii przeglądać można przy pomocy indeksu lub topograficznej siatki. Ta służy za przestrzenny spis treści, w pierwotnym założeniu nie stanowi narzędzia nawigacji, ale wizualizuje wiedzę, porządkuje wiadomości. Służy przede wszystkim intelektualnemu doświadczeniu literatury i jej historii w kategoriach spacji – mapowaniu. Ścieżki życia twórców, określone lokalizacje ich pobytów poruszają wyobraźnię.

Mapy mogą stać się podstawą ustalania własnego itinerarium. Odwzorowują kartograficznie podróże literatów, wskazują ich miejsca życia, przebywania, nie proponują jednak użytkownikowi gotowego planu podróży. Turystyczna kwalifikacja to jedna z funkcjonalności interaktywnych topograficznych obrazowań obok przeznaczenia edukacyjnego, naukowego i tożsamościowego. Niektóre typy digitalnych reprezentacji przestrzeni wprawiają jednak w ruch również tego, kto je czyta, zachęcają do praktykowania spacerów lub przechadzania się w trybie „palcem po mapie”³¹, co dla map cyfrowych oznacza szereg rozbudowanych czynności. Literacki szlak z rzadka stanowi ścieżkę, którą przechadzał się literat; turysta dociera zazwyczaj jedynie do lokalizacji nacechowanych literacko, chronologia trasy miewa zaś charakter ahistoryczny i aliteracki; częściej z pieczołowitością odtwarza się kierunek poruszania się literackiego bohatera³² – tekst literacki, jego przestrzeń wyobrażona poddawane są translacji kartograficznej.

Tvoja obecna lokalizacja³³

Wrocławskie Spacery Tadeusza Różewicza to mapa dostępna w aplikacji Muzeum Pana Tadeusza. Trudno pieszko podjąć trasę opartą na 16 punktach

³¹ W szkicu omawiam przykłady aplikacji turystycznych oraz map grywalnych, jednak niektóre szlaki wykorzystują również interfejs stron internetowych (*Reading Małopolska. Literacka Małopolska*, <http://www.readingmalopolska.com/pl/> (31.05.2022; dostęp ograniczony, grafika strony nie działa poprawnie) lub narzędzi Google Earth. Ślady gpx szlaków Olgi Tokarczuk (dostępne via Google Drive gminy Nowa Ruda) pozwalają podczas wędrowki śledzić lokalizację w czasie rzeczywistym. *Pieszce szlaki literackie*, „Gmina Nowa Ruda”, <https://gmina.nowaruda.pl/artykul/26/1637/pieszce-szlaki-literackie#nextGalleryImages> (30.05.2022).

³² *Śladami Eberharda Mocka*, red. A. Napieralska, M. Kaczmarek, XX-lecie pracy twórczej Marka Krajewskiego, Biuro Promocji Miasta i Turystyki UMW [druk ulotny].

³³ Komunikat aplikacji *Wrocławskie Spacery Tadeusza Różewicza*, „Muzeum Pana Tadeusza”, <https://muzeumpanatadeusza.ossolineum.pl/wroclawskie-spacery-tadeusza-rozewicza/> (30.04.2022).

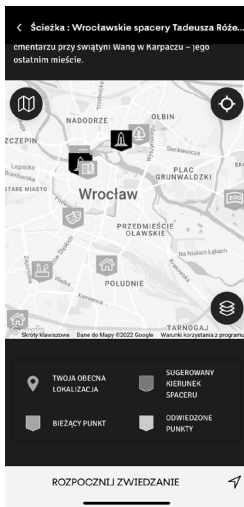
eksplikujących związki poety z *locus* (*O Witkacym w Parku Południowym, Cisza w domu przy ulicy Promień*), gdyż (poza Rynkiem) dzieli je trzydziesto- lub sześćdziesięciminutowy spacer. Z aplikacji można korzystać jak z interaktywnej mapy lub śledzić materiał z dowolnej lokalizacji. Komentarze udostępnione zostały w wersji tekstowej oraz audialnej. Słuchając lektora, zwiędzający angażuje pozostałe zmysły w percypowanie przestrzeni, nie musi śledzić ekranu smartfona. Podobnie działa wycieczka *Praga Kafki* (Voice Map); aplikacja, weryfikując położenie użytkownika za pomocą danych GPS³⁴, sprawdza poprawność realizowanej trasy. Turystę wprowadzają w ruch głosowe wskazówki oraz interfejs mapy. Instruktażowy zapis, skrypt turystycznych zachowań oraz audialna realizacja haseł dotyczących Kafki, anegdotycznych historii związanych z percypowanymi miejscami oraz pisarzem umożliwiają użytkownikowi aplikacji działanie: poznawczą przechadzkę.

Podstawą literacko-turystycznej mapy awangardy Magic-City Poetismu³⁵ (Instytut Literatury Czeskiej CAS, Hunter Games) jest gra. Kolejne lokalizacje na planie Pragi odsłaniają się po podaniu poprawnej odpowiedzi na historycznoliterackie pytania. Potrzebny jest smartfon, chęć rywalizacji oraz zaangażowania w fabułę: „Przenieś się z nami w czasie [...]. Stań się jednym z artystów, którzy zbudowali nowy świat i spotkaj się z nimi twarzą w twarz w miejscach, w których przebywali”³⁶. Interaktywna mapa wielopoziomo-wo przekracza granice pomiędzy rzeczywistością, geografiją wyobrażoną, przeszłością literacką a światem gry. Gracz percypuje jednocześnie różne wymiary: realną przestrzeń zapośredniczoną przez interfejs mapy oraz historię życia pisarza lub fikcyjną opowieść (literacką oraz tę dotyczącą fabuły gry). Oznaczone na mapie punkty mają charakter referencjalny, fikcyjnalny i imaginatywny.

34 Urządzenie może nawigować niepoprawnie. Mnie aplikacja Voice Map w Pradze podawała błędne dane GPS. *Kafka's Prag* [opis spaceru], <https://voicemap.me/> (1.05.2022).

35 *Magic-city poetismu*, <https://eshop.hunter.games/en/game/detail/magic-city-poetismu-722> (3.05.2022).

36 Tamże.



Il. 8. Źródło: Aplikacja Muzeum Pana Tadeusza



Il. 9. Źródło: Aplikacja Voice Map



Il. 10. Źródło: Aplikacja Hunter Games

III.

Interaktywne geowizualizacje wykorzystywane w prezentacji historyczno-literackiego materiału, zawieszane pomiędzy poetyką mapy i encyklopedii, to narzędzia cyfrowej humanistyki ukierunkowane na nowe przeżywanie przestrzeni i literatury, innowacyjne, przekraczające granice dotychczasowej edukacji, żywe źródła³⁷. Geowizualizacje używane są do prezentacji wyników badań historycznoliterackich, do popularyzacji wiedzy zarówno w przestrzeni uniwersyteckiej, jak i pozaakademickiej, w edukacji szkolnej oraz osób dorosłych. Formy grywalne lub angażujące służą działaniom społecznym (aktywizowanie czytelników, upowszechnianie literatury), celom politycznym lub ideologicznym (lokalna historia literatury). Interaktywne mapy pozwalają na nawigację w terenie podczas odkrywania turystyczno-literackich ścieżek. Sposób konstrukcji projektów pozwala ustalić zakładane przeznaczenie i grupy odbiorców; ustalenie empirycznych użytkowników wymaga przeprowadzenia badań ankietowych dla każdej z genologicznych wariacji. Korzystanie z digitalnych map literackich łączy zróżnicowane kognitywnie elementy: wiedza historycznoliteracka sytuowana jest przestrzennie;

37 *Today's Interactive Literary Maps*, <https://apps.lib.umich.edu/online-exhibits/exhibits/show/litmaps/interactivelitmaps> (1.05.2022).

to, co narracyjne, problematyzowane topograficznie – w sposób wirtualny lub jednocześnie materialny, jeżeli mapy używa się w konkretnej lokalizacji (*situated learning*). Zarysowane formy poznania (szczególnie gdy odbywa się ono wyłącznie w sieci) nie wydają się stwarzać możliwości doświadczania wszystkimi zmysłami³⁸ – choć z pewnością angażują fizys w odmienny, bardziej wszechstronny sposób niż studiowanie encyklopedii historyczno-literackiej w formie woluminu, drukowanej mapy, czy korzystanie z dwóch osobnych narzędzi: z kompendium digitalnego i pozbawionej doń odniesień cyfrowej mapy.

Jednocześnie, wydaje się, że geowizualizacje zbierają więcej, niż użytkownik może objąć, przetworzyć; wobec wielości i sposobu gromadzenia przez nie informacji możliwości kognitywne odbiorcy są ograniczone. Pojedynczy element może łączyć wiele danych, otwierać trudne do poznawczego objęcia ilości kontekstów interpretacyjnych udostępnianych przez kolejne hiperlinki. „Lektura mapy jak lektura obrazów lub niektórych kolistych diagramów nie ma właściwego początku ani końca. Mapę można «czytać» od dowolnego punktu”³⁹. Niezbędne są odpowiednio dobrane rodzaje spisów, katalogów, ikoniczne lub symboliczne indeksy pozwalające sprawnie przeszukiwać materiał. Interaktywne mapy jawią się jako rodzaj porządkującego narzędzia, doświadczeniowego indeksu dla wciąż przyrastającej w objętość literaturoroznawczej encyklopedii. Jako narzędzie geowizualizacji wiedzy nie odwzorowują w prosty sposób rzeczywistości, ale artykułują, strukturyzują obraz świata, opowieść o literackich miejscach. Stanowią sposób narracji, nie tylko lokalizowania, operują przestrzennym wzorcem, który wyjaśnia materiał literacki geograficznie. Cyfrowe mapy literackie nadają wybranej przestrzeni kulturowy sens, waloryzują ją, stwarzają rzeczywistość, którą czytelnik może następnie odkrywać, doświadczać jej, a nawet ją współtworzyć. Nie operują prostą *mimesis*, mają analityczną i konceptualną funkcję. Interaktywne mapy literackie to symboliczne interpretacje literatury i jej historii, oparte o georeferencje. Jako narzędzie wizualizowania tworzą określoną ramę, schemat abstrakcyjnego myślenia o przeszłości literackiej. Ta geograficzna ekspresja opowieści o literaturze, jej twórcach i czytelnikach zdaje się interpretacyjnym, genologicznym modelem. To wzorzec powszechny i znany z powodu wszechobecności kartograficznych sposobów reprezentacji, przez co zrozumiąły

38 *Über das Projekt. Böhmisch-Sächsisches Literaturlandschaft*, „Böhmisch-sächsisches Literaturlandschaft”, <https://www.lis-map.eu/page/about> (1.05.2022).

39 M.R. Mayenowa, *Diagram, mapa, metafora*, „Teksty” 1973, nr 5, s. 50.

i przystępny w odbiorze; dodatkowo powtarzalny, proceduralny, co pozwala na jego odtwarzanie, porównywanie różnych danych w jego obrębie. Paradygmat, dzięki modelowości geowizualizowania, umożliwia jednocześnie zestawianie różnych interaktywnych map literackich. Przestrzenne orientowanie informacji historycznoliterackich pozwala ukazać ich relacyjność, spłotowość, wizualizować sieci literackie, reinterpretować w sposób kompleksowy wydarzenia literackie, biografie twórców, bibliografie „historii form literackich, wartościowania estetycznego, historii politycznej i społecznej oraz historii idei”⁴⁰ – czyli tego wszystkiego, przez co potocznie rozumie się historiografię literatury.

Jednocześnie trudno uznać digitalne mapy literackie jedynie za „obiekty do oglądania”, cyfrowe albumy: uruchamiają bowiem myślenie abstrakcyjne. Poprawnie zaprojektowany interfejs, sprawnie działające animacje oraz funkcje strony internetowej oraz estetyka stylistyki odgrywają kluczową rolę w doświadczeniu odbiorcy – czynniki te jednak tylko w niewielu projektach tworzą koherentną całość. Wybrane procesy (jak peregrynacje) mogą zostać opisane w sposób dynamiczny (symulacje szlaku, podróży); hybrydyczność interaktywnych map literackich umożliwia jednocześnie szybką zmianę ogniskowej podczas namysłu nad badanym materiałem: od perspektywy jednego tekstu literackiego do geowizualnego oglądu całej epoki może dzielić użytkownika jedno kliknięcie.

Łatwość użytkowania oraz dostępność analiz w wielu aspektach poznawczych wyręczają czytelnika: proponują interpretacyjne ujęcie tekstów (geograficzne, biograficzne), ograniczają pracę wyobraźni, wskazują bezpośrednio adresy, rzeczywiste lokalizacje, które powiązać można z tymi literackimi. Dostarczają gotowe studium, odbierają czytelnikowi działania, do których samodzielnego wykonania mogłyby go skłonić lektura i własne poszukiwania badawcze. Dostępne w sieci fotografie czy nagrania wpływają na obraz (literackiej) przestrzeni, a nawigowalność interaktywnych geowizualizacji – różna od pracy z mapą papierową, statyczną – zapośrednicza materialny odbiór rzeczywistości.

Powszechność literackiego kartowania oraz moda na mapowanie wyników badań rodzą pytania o trwałość rozważanego konceptu, o funkcjonalność cyfrowych map jako instrumentu historiografii literatury oraz o technologiczną adekwatność i aktualność. Trwałość projektu bywa ograniczona zakresem licencji, stabilnością serwera lub aplikacji. Bez zabezpieczenia

40 T. Walas, *Czy możliwa jest inna historia literatury?*, Universitas, Kraków 1993, s. 15.

instytucjonalnego i finansowego wyniki badań akademickich oraz formy popularyzacji wiedzy prezentowane jako geowizualizacje nie zostają dostatecznie zabezpieczone: bazy danych, elektroniczne mapy (oraz ich aktualizowanie) rodzą odmienne problemy przechowywania i utrwalania niż na przykład zbiory woluminów⁴¹. Interaktywne mapy literackie, podobnie jak inne narzędzia cyfrowe, rodzą wątpliwości: wydaje się, że digitalny paradygmat może wyczerpać się w powtarzalności, multimedialności prezentacji, wielości proponowanych bodźców lub schematyczności sposobu poznania, może znużyć użytkowników szablonowością ukazywania i interpretowania materiału lub jak inne wirtualne instrumenty uruchomić tęsknotę za materialnością.

Abstract

Joanna Maj

UNIVERSITY OF WROCLAW / TU DRESDEN

Between an Encyclopedia and a Map: Interactive Geovisualizations as a Tool in the History of Literature

The article overviews digital maps in literary studies that spatially organize knowledge about literature and its past by topographically addressing that, which is narrative. The author explores hybrid interactive literary geovisualizations. She analyzes academic portals that combine features of encyclopedias and maps, attempts at applying literary cartography instruments in education, and projects created by amateurs with to geomedia tools. Furthermore, the article examines literary applications that allow tracking past journeys of writers. The author discusses forms that enable walking on paths made of literary traces. The text touches on the cognitive and ideological aspects of tools in digital humanities: interactive and playable maps.

Keywords

literary maps, literary cartography, geovisualization, histories of literature, geomedia

⁴¹ Niedostępne są już m.in. *Internetowy Poznański Przewodnik Literacki*, <http://poznanski.przewodnikliteracki.pl/> (20.12.2017) lub mapa *Bay Area Literary Map* stworzona przez „San Francisco Chronicle”: <https://www.sfchronicle.com/theliterarycity/> (5.02.2017).