

В. А. ДОЛГОВ (V. A. DOLGOV)

СЛУЧАЙ АЛЬБИНИЗМА У ОБЫКНОВЕННОЙ БУРОЗУБКИ

PRZYPADKI ALBINIZMU U RYJÓWKI AKSAMITNEJ
THE CASES OF ALBINISM IN SOREX ARANEUSTwo cases of complete and partial albinism in *Sorex araneus* were described (see photos).

Альбинизм у бурозубок встречается в виде очень редкого исключения. Библиография об альбиносах Нового Света имеется в статье Елдера (Elder W. H., 1960). Корбет (Corbet G. B., 1963) анализирует случаи альбинизма кончика хвоста у Британских бурозубок. Случай аномальных различий в окраске отдельных частей тела у одного экземпляра обыкновенной бурозубки описывает Бри с соавт. (Bree, Chanudet & Saint Giron, 1963). Нам известны два случая альбинизма у обыкновенной бурозубки.

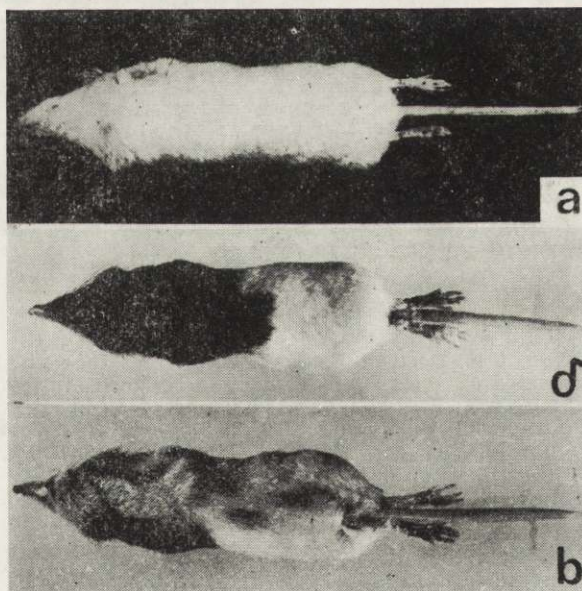


Рис. 1. Случай альбинизма у обыкновенной бурозубки. а — полный альбинос; б, в — частичный альбинос.

Полный альбинос (фот. 1а) был пойман А. Ильенко 13 июня 1961 г. на биостанции Московского университета в Чашниково (Московская обл.). Молодая самка. Волос нормальной длины, белый по всему телу, чуть загрязненный. Когти белые. Череп, зубы нормальных размеров и строения. Хранится в Зоологическом музее Московского университета № S-72618.

Второй экземпляр — частичный альбинос (фот. 1б, в) пойман нами 20 июня 1959 г. в Ижевском р-не Рязанской обл. Ольшатники на границе с пойменными лугами левобережья р. Оки. Молодой самец.

(Всего здесь было добыто 671 экз. обыкновенной бурозубки). При препаровке скелета обнаружен перелом первого хвостового позвонка. Место перелома заросло, образовалась костная мозоль, воспалительного процесса нет. Зверек нормальных размеров хорошо упитан. Волос задней половины спины совершенно белый, волосы хвоста и тыльной стороны лап белые. Темная окраска сохраняется небольшим пятном у основания хвоста и на средней части наружной поверхности правой задней лапы. Со спины белая окраска переходит на бока и живот, где распространяется вперед больше, чем на спине, особенно по левой стороне тела. Левое предплечье и кисть белые. Правое — нормальной окраски. Светло-серая окраска передней нижней части тела и головы вполне типична для молодых зверьков и в виде цепочки размытых пятен неправильной овальной формы доходит до основания хвоста (см. фото 1, в). Экземпляр хранится в Зоологическом музее Московского университета № S-72620.

Кроме того в этой же серии встречены экземпляры обыкновенной бурозубки с небольшими (2—5 мм) пятнами белых волос, которые, по мнению М. Пуцек (Pucek M., 1964), вырастают на месте тем или иным образом травмированных участков кожи. У некоторых взрослых особей отдельные волосы белого цвета равномерно распределены по всей поверхности тела среди нормально окрашенных волос. Депигментация этих волос связана, по-видимому, с возрастными особенностями обмена веществ взрослых особей в конце жизненного цикла. Два упомянутых последних случая частичного альбинизма имеют, по-видимому, вторичный характер и подробно в настоящей работе нами не разбираются.

ЛИТЕРАТУРА

- Bree P. I. H. van, Chanudet F. & M. C. Saint Giron, 1963: Notes sur des colorations anormales chez les Musaraignes (*Insectivora, Soricidae*). *Mammalia*, 27, 2: 300—305. Corbet G. B., 1963: The frequency of albinism of the tail-tip in British mammals. *Proc. zool. Soc., Lond.*, 140, 2: 327—330. Elder W. H., 1960: An albino *Cryptotis* from Missouri. *J. Mammal.*, 41, 4: 506—507. Pucek M., 1964: Cases of white spotting in shrews. *Acta theriol.*, 9, 20: 367—368. *Zool. Mus. MGU, Moskva K-9, Gercena 6. Received, April 19, 1968.*