

Mahr. 1

Berichte

der

Internationalen Gesellschaft zur Erhaltung des Wissens

Herausgegeben im Auftrage der Gesellschaft
von Dr. HERMANN POHLE, Berlin



Bd. 5

Heft 1

15. 4. 1932

44 Seiten Text und 10 Tafeln

Berlin 1932

In Kommission bei Dr. W. Stichel, Leipzig

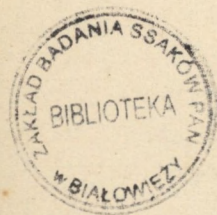


PAN-BIAŁOWIEŻA

Das Zuchtbuch.

Von G. VON DER GROEBEN (Wiese-Ostpr.).

a) Einführung.



8667/638

Das vorliegende Wisentzuchtbuch enthält lückenlos nicht nur alle am 1. 1. 1931 lebenden, reinblütigen Wisente, sondern ihre sämtlichen nachweisbaren Vorfahren sowie wiederum deren vollständige Deszendenz, also auch soweit diese für den heutigen Wisentbestand der Erde ohne züchterische Bedeutung gewesen ist. Es sind demnach mit Rücksicht auf die frühere These von der angeblich großen, bereits auf Degeneration zurückzuführenden Unfruchtbarkeit des Wisents auch Totgeburten registriert worden, weil deren Fortlassung in dieser Hinsicht ein falsches Bild gegeben hätte. Es sind nicht enthalten außer den Wisenten der freien Wildbahn, zu welcher neben dem Kaukasus auch der riesige Urwald von Bialowies gerechnet werden kann, die früheren Bestände des russischen Zaren in Gatschina bei Petersburg, des Grafen POTOCKI in Pilawin in Polen, des Prinzen ALEXANDER VON OLDENBURG in Rußland, des Fürsten HOHENLOHE, Herzogs VON UJEST, in der Tatra, des Herzogs VON PLESS vor Beendigung des polnischen Aufstandes 1922, des Herzogs VON BEDFORD vor Kriegsende, des Berliner Zoologischen Gartens vor 1890 und der alten Schönbrunner Zucht. Und zwar kam das deswegen nicht in Frage, weil diese Wisente entweder in größerer Herde wie Wild lebten, was eine individuelle Registratur ausschloß, oder aber weil die Unterlagen nicht mehr so weit vollständig zurückreichten. Die eben erwähnten Bestände einschließlich aller Wisente in freier Wildbahn sind inzwischen vernichtet worden oder ausgestorben mit folgenden drei Ausnahmen, nämlich derjenigen in Pless, in Woburn und in Berlin, deren heute blühende Zuchten sich auf dieser alten Unterlage aufbauen. Diese letzteren und alle übrigen Zuchten, welche seit Ende des vorigen Jahrhunderts entstanden und zum größten Teil leider wieder verschwunden sind, sind mit größter Vollständigkeit vom Augenblick ihres Entstehens an mit allen Einzelheiten in dem vorliegenden Wisentzuchtbuch enthalten, ebenso wie natürlich auch alle Importe aus den vorher aufgeführten nicht eingetragenen Beständen (Bialowies, Gatschina, Pless, vor 1922). Das Register umfaßt hiernach im ganzen 171 Wisente. All diese Zuchten im einzelnen anzuführen, würde zu weit führen, nur eine bedarf hier einer besonderen Erwähnung. Das ist die im Jahre 1922 gegründete Zucht des Grafen ARNIM-BOITZENBURG; denn es ist dieser Neugründung gelungen,

innerhalb von acht Jahren nicht nur an die genannten drei alten Zuchten heranzukommen, sondern sich fast an die Spitze zu setzen, unmittelbar hinter die so überaus erfolgreiche englische Zucht des Herzogs VON BEDFORD.

Das neue Zuchtbuch wird dem praktischen Wisentzüchter ebenso wie dem Forscher als Nachschlagewerk von großem Werte sein, aber auch dem aufmerksamen Leser wird es sonst mancherlei vermitteln können, über das er sich trotz persönlichen Interesses für die Materie nicht so hat klar werden können. Es zeigt, wieviel Verluste manche Züchter haben erleiden müssen, wieviel weiter wir heute ständen, wenn sie uns erspart geblieben wären, und wieviel Mut und Energie dazu gehört, unter solchen Umständen nicht die Flinte ins Korn zu werfen; es zeigt aber auch, wie manchmal, wenn das Glück hold ist, das zum Züchten nun einmal dazugehört, Beharrlichkeit zu ganz außerordentlichen Erfolgen führen kann.

Was die Erläuterung der Anwendung der verschiedenen Farben bei den Namen der Wisente anbetrifft, so kann es nicht Aufgabe dieser Zeilen sein, eine Wiederholung der „Grundsätze der planmäßigen Wisentzüchtung“ (Berichte der Internationalen Gesellschaft zur Erhaltung des Wisents 2, pg. 140—154, 1. 8. 1927) darzustellen, deren Kenntnis gewissermaßen Voraussetzung zum vollen Verständnis des Sinnes und Zweckes der angewandten Nomenklatur nach Farbe, Buchstaben usw. ist. Es soll deshalb nur die Bedeutung der Farben kurz nochmals zusammengestellt werden:

rot bedeutet: Das Tier gehört zur Bialowies-Linie, d. h. es selbst oder seine beiden Eltern sind direkt aus Bialowies importiert worden; jedenfalls ist ihm keinerlei anderes Blut aus einer Tiergartenzucht oder vom Kaukasus-Wisent zugeführt worden.

blau bedeutet: Das Tier gehört zur Pless-Linie, d. h. es selbst oder seine beiden Eltern sind direkt aus Pless importiert worden; jedenfalls ist ihm keinerlei anderes Blut aus einer Tiergartenzucht oder aus Bialowies (außer durch die Stammeltern der ganzen Plessler Zucht 1865 und 1893) oder vom Kaukasus-Wisent zugeführt worden.

grün bedeutet: Dieses Tier führt Kaukasusblut ganz gleich wieviel; es ist kein Wisent des reinen Typs *Bison bonasus bonasus* L.

schwarz bedeutet: Dieses Tier gehört zur Tiergartenlinie, d. h. es gehört weder zur Bialowies- noch zur Pless- noch zur Kaukasuslinie. Diese Linie umfaßt also alle übrigen reinblütigen Wisente und zwar des reinen Typs *Bison bonasus bonasus* L.

Wird ein in grün oder schwarz dargestellter Name mit einem Strich in roter oder blauer Farbe unterstrichen, so bedeutet dies, daß ein Elterntier der Bialowies- bzw. der Plesslinie angehört. Der umgekehrte Fall ist nicht denkbar, weil bei Tieren der roten und blauen Linie beide Eltern derselben Linie an-

gehören. Eine nicht konsequente Ausnahme hiervon ist nur in dem einen einzigen Falle gemacht worden, wo eine Paarung zwischen Bialowies- und Pless-Wisent vorgekommen ist; hier ist entgegen der eben gegebenen Farbendefinition der Name, weil Bialowies als die Stammlinie zu betrachten ist, rot geschrieben und blau unterstrichen worden. Sonst hätte für dieses eine Tier eine weitere Farbe eingeführt werden müssen, da eine schematische Einfügung in die Tiergartenlinie gemäß negativer Definition nicht sinngemäß gewesen wäre, und außerdem ist vorläufig mit einer Wiederholung dieses Falles nicht zu rechnen. Einen anderen Einzelfall bildet der Name des einzigen Original-Kaukasus-Wisents, welcher im ganzen Wisent-Zuchtbuch vorkommt, des Stieres „Kaukasus“ Nr. 100. Dessen grüner Name ist nochmals grün unterstrichen worden, um klar zu machen, daß er nicht nur Kaukasusblut führt wie alle übrigen seiner Farbe, sondern daß es sich um einen Vollblutkaukasier, einen Gebirgswisent, handelt. Dabei ist noch besonders zu bemerken, daß alle 40 Glieder der Kaukasuslinie bis auf ihn selbst auf diesen Stier zurückgehen und nur ihm die Zugehörigkeit zu dieser Linie verdanken. Der Umstand, daß die Paarung eines Wisents der Kaukasuslinie mit einem solchen irgendeiner andern Linie die Produkte stets der Kaukasuslinie zuführt, trägt natürlich sehr dazu bei, diese Linie auf Kosten der anderen auszubreiten, wenn man sich nicht dazu entschließt, diese Linie nunmehr unter sich weiter zu züchten. Sie umfaßt bereits mehr als $\frac{1}{4}$ aller Wisente.

Der zweite Teil des Wisentzuchtbuches, welcher die nicht reinblütigen Wisentabkömmlinge nach dem Prinzip der Verdrängungskreuzung enthält, ist leider insofern nicht ganz vollständig, als er die Zuchtproduktion der größten Wisentbastardzucht, derjenigen von Ascania Nova, aus den Jahren 1929 und 1930 nicht enthält, weil es nicht gelungen ist, von dort die Unterlagen zu erhalten, welche vordem gerade dorthin stets besonders frühzeitig und ausführlich geliefert worden waren. Im übrigen dürfte aber auch hier das gesamte Bastardmaterial aller Länder lückenlos eingetragen sein, soweit es den Bedingungen für die Aufnahme in das Zuchtregister entspricht. Eine Erläuterung dieser letzteren, wie ferner eine Erklärung des Systems der Einteilung nach Klassen würde annähernd einer Wiederholung der „Grundsätze der planmäßigen Wisentzüchtung, 2. Teil, Kreuzungszucht“ (Berichte der Internationalen Gesellschaft zur Erhaltung des Wisents 3, pg. 78—86, 5. 2. 1929) gleichkommen; sie soll deshalb auf inzwischen eingetretene Änderungen und Ergänzungen beschränkt werden. In der angeführten Arbeit war seinerzeit zum Ausdruck gebracht worden, daß die Produkte zweier Bastarde, welche theoretisch einen hohen Wisentblutanteil haben müßten, wegen der Gefahr der Eliminierung von Wisentblut bei der Bastardkreuzung züchterisch weniger wertvoll wären als die Produkte zweier, verschiedenen Arten angehörenden, aber selbst

reinblütigen Eltern (mit dadurch weniger komplizierter und daher zuverlässigerer Blutmischung). Dementsprechend ist beschlossen worden, daß nur Tiere, deren eines Elterntier ein reiner Wisent ist, Aufnahme in die erste Klasse finden können, und daß deren Produkte nach je einer Rückkreuzung mit echtem Wisent um je eine Klasse steigen können. Danach können Tiere, deren beide Eltern Bastarde sind, auch bei rechnerisch noch so hohem Wisentblutanteil nicht in das Zuchregister aufgenommen werden, sondern sind dem üblichen Ausgangsmaterial der Verdrängungszucht, den Bisonkühen, gleichgestellt. Die Bullen sollen bekanntlich nicht der Zucht dienen und kommen daher in keine Klassen. Wenn nun ein Bulle, welcher nach seiner Abstammung in die III. Klasse gehörte, eine Kuh derselben Klasse belegte, so würde das weibliche Produkt, welches in die IV. Klasse aufstiege, wenn ein echter Wisent sein Vater wäre, nicht einmal in die I. Klasse aufgenommen werden können.

Eine interessante Erscheinung zeigt das Kreuzungsregister ganz deutlich, nämlich wie angesichts der langsamen Erholung des Wisentbestandes und der Aussichtslosigkeit, in absehbarer Zeit weibliches Zuchtmaterial im freien Handel erwerben zu können, das Bestreben, sich auf dem Wege der Verdrängungszucht vorläufig Ersatz zu beschaffen, aller Orten im Wachsen ist. Aufgabe des neuen Zuchtbuches ist es, dazu beizutragen, daß dieses Streben der Erhaltung des Wisents zum Segen und nicht zu seiner Vernichtung dienen möge.

Besonderem Interesse werden — zumal bei den Wisentzüchtern — die Tafeln der einzelnen Zuchtkreise begegnen; sie sind auch tatsächlich in vieler Beziehung außerordentlich instruktiv. Sie zeigen deutlich, wie außerordentlich weit die verwandtschaftliche Verflechtung der einzelnen Wisentbestände bereits gediehen ist, und wie es allerhöchste Zeit ist, daß das augenblickliche „Produzieren“ von Wisenten in ein systematisches Züchten umgewandelt wird. Es wäre ein großes Verdienst dieser Darstellungen der Zuchtkreise, wenn sie dazu anregen würden, die in den schon mehrfach erwähnten „Zuchtgrundsätzen“ niedergelegten züchterischen Prinzipien der Wisent-Gesellschaft nochmals zu studieren, welche an Hand dieser Tafeln fraglos leichter verständlich sein würden. Daß die Durchführung dieser Grundsätze auch heute noch möglich ist, ergibt sich aus dem nunmehr der Öffentlichkeit übergebenen Zuchtbuch unzweideutig. Denn hiernach umfaßt

die Bialowies - Linie	3	(1)	Bullen	7	Kühe	(2)
„ Pless-	4	„	5	„	(2)	
„ Kaukasus-	13	„	5	„		
„ Tiergarten-	9	„	15	„		

Selbst wenn man die in Klammern gesetzten Zahlen der nicht mehr zuchttauglichen Tiere abzieht, ersieht man, daß es nur der Zustimmung und Mitarbeit der Eigentümer dieser Tiere bedürfe, um mittels eines Ringtausches

die einzelnen Linien wenigstens so lange in sich weiterzuzüchten, bis die Vermehrung des Gesamtbestandes und die dadurch eingetretene Entfernung des Verwandtschaftsgrades zwischen den Linien diese Vorsichtsmaßnahme überflüssig macht. Denn diese jetzige mechanische Aufteilung des gesamten Bestandes nach Linien darf nicht darüber hinwegtäuschen, — das geht klar aus den Zuchtkreistafeln hervor — daß augenblicklich bis auf die Kombination Bialowies×Pless-Linie jede Linie mit jeder andern aufs engste blutsverwandt geworden ist, nachdem die Zuchtgrundsätze — gleichgültig aus welchen Gründen — bisher auf dem Papier stehen geblieben sind. Ferner zeigen diese Darstellungen der Zuchtkreise, wie die früher übliche „Verwertung“ des Wisentnachwuchses erheblich dazu beigetragen hat, daß die Zuchtproduktion in keinem Verhältnis zu dem insgesamt zur Verfügung stehenden Zuchtmaterial stand. Es wurde damals in den Zoologischen Gärten in der Regel ein Zuchtpaar gehalten, höchstens noch eine zweite Zuchtkuh; der Nachwuchs kam meistens mit knapp einem Jahr auf den Markt. Mit solchem Material wurde dann an anderer Stelle ein neues Zuchtpaar aufgestellt. Diese — meist ohne praktische Erfahrung mit den nicht leicht zu haltenden Wisenten — zog dann die jungen Tiere mit mehr oder weniger Fehlern weiter auf. In vielen Fällen blieben Zuchterfolge aus, ohne daß die Kuh an sich zuchtuntauglich zu sein brauchte; das Paar blieb aber jahrelang am selben Platze. Aber auch die Stammzucht konnte sich oft nicht halten, weil die Reserve an weiblichem Zuchtmaterial nicht vorhanden oder zu knapp bemessen war. So ist manches Tier für die Zucht verloren worden, das an anderer Stelle erfolgreich hätte wirken, ja sogar die eigne Zuchtstätte hätte retten können; und es lehren uns diese Tafeln, daß Zuchten mit weniger als 3 weiblichen Tieren sich nicht auf die Dauer halten können. Auf der andern Seite freilich zeigen sie uns auch, daß wir es nur dem Vorhandensein einer verhältnismäßig großen Zahl von kleinen Zuchtherden zu verdanken haben, daß es überhaupt noch Wisente gibt, und daß es keinen verhängnisvolleren Gedanken für die Erhaltung des Wisents geben kann als den, welchen man häufig von wohlmeinenden Interessenten zu hören bekommt, alle Wisente an einen Platz zusammenzubringen und der Natur das Weitere zu überlassen. Glücklicherweise stehen dem ja unüberwindliche praktische Schwierigkeiten entgegen.

Außerordentlich deutlich veranschaulichen diese Darstellungen der Zuchtkreise das zunehmende Eindringen des kaukasischen Blutes in die verschiedensten Zuchten, welche den schönen Typ von Bialowies sich bis dahin rein erhalten hatten. Es ergibt sich aus der vorhin wiedergegebenen Zusammenstellung die interessante Tatsache, daß bei den 29 Bullen 13 Kaukasusblut führen und 16 nicht, also beinahe die Hälfte, während dies bei den Kühen nur bei 5 unter 32 der Fall ist, also 27 oder mehr als fünfmal so viel den

reinen Bialowies-Typ repräsentieren. Es gibt zwar einige wenige Bestände, die ihren Typ und ihre Blutlinie noch bis heute unvermischt erhalten haben, Pless, Schönbrunn und die schwedische Zucht. Aber die beiden letzteren haben jetzt auch kaukasusblütige Stiere erworben, ebenso wie die junge polnische Zucht in Bialowies, und so stehen an nicht weniger als 5 Stellen z. Zt. für insgesamt 8 Kühe dieses Typs nur kaukasusblütige Stiere zum Belegen zur Verfügung, was angesichts des Überflusses an solchen nicht überraschen kann. Das eben gezeigte Bild wird sich also in kürzester Zeit grundlegend verschieben. Die Gefahr, daß wir den echten Typ von Bialowies ohne zwingenden Grund in kurzem ganz verlieren, ist also bedenklich nahe gerückt. Es ist nur dringend zu hoffen, daß die Plessler Zucht, welche sich aus eigener Kraft so erfreulich erholt hat, sich auch in Zukunft von dieser Mischung zweier Typen, welche nur eine letzte Notmaßnahme bleiben sollte, fernhalten wird.

Sodann zeigen die Tafeln deutlich, welch überragenden Einfluß einzelne Tiere auf die ganze Zucht ausüben; ich nenne den berühmten echten Gebirgs-wisent „Kaukasus“, den einzigen seiner Art, welchen die Wissenschaft als lebendes Individuum gekannt hat, sodann die alte Berliner Wisentkuh aus Pless „Plavia“, welche heute im Alter von 25 Jahren im Tierpark Hellabrunn bei München lebt und sowohl durch ihre eigene zahlreiche Nachkommenschaft, welche bisher nicht übertroffen sein dürfte wie auch durch ihren in Woburn beim Herzog VON BEDFORD stehenden Sohn „Ben“ eine der einflußreichsten Vererberinnen geworden ist. Es ist aber nicht nur zu hoffen, sondern sogar mit ziemlicher Sicherheit anzunehmen, daß sich infolge der besseren Haltung der Wisente und des gesteigerten Interesses an ihnen solche bemerkenswerten Leistungen einzelner Individuen für die Erhaltung der Art unter dem jüngeren Zuchtmaterial in noch vermehrtem und erhöhtem Grade zeigen werden.

Ein entsprechendes Beispiel in der Bastardzucht bietet der Wisent-Bison-Halbblutbulle „Rasboj“ in Ascania Nova. Nach dem Eingehen der erfolglosen Zucht des echten Wisents wurde, als auch zuchtfähige Wisentstiere nicht mehr zur Verfügung standen, ihm als dem stärksten und schönsten Bastardstier die Aufgabe zugeteilt, das vorhandene Wisentblut in der dortigen Hybridenherde zu erhalten. In welch außerordentlich umfangreichen Maße er diese Aufgabe erfüllt hat, geht aus der Tafel „Bastardzucht Ascania Nova bis 1925“ hervor. Um diese interessante Tatsache zeigen und überhaupt die komplizierten Blut-mischungen und den Umfang dieser bedeutendsten Bastardzucht darstellen und nicht zuletzt um die engen Zusammenhänge dieser Zucht mit verschiedenen mitteleuropäischen Bastardzuchten in allen Details klarlegen zu können, ist diese Tafel in der Weise hergestellt, daß sie auch diejenigen Bastarde enthält, welche in das Zuchtregister für die Verdrängungszucht nicht hineingehören und auch nicht darin enthalten sind. Die Darstellung der Entwicklung

der Zucht von Ascania Nova auf den drei Tafeln in ihren drei verschiedenen Phasen von der Wisentzucht über die Wisent×Bison- bzw. Bastardzucht zur Bastard×Bastard- und dann wieder zurück zur Wisent×Bastard- und damit zur systematischen Verdrängungszucht auf den Wisent ist so interessant, daß es wohl niemand bedauern wird, daß hier der Zucht nichtreinblütiger Wisente ein so breiter Platz eingeräumt worden ist. Es ist nur bedauerlich, daß der Charakter der ausgesprochenen Verdrängungszucht, wie sie jetzt in Ascania Nova betrieben wird, durch das Fehlen der hierfür entscheidenden beiden letzten Jahrgänge nicht klar zum Ausdruck kommt.

Natürlicherweise war es nicht leicht, nachdem schon die einzelnen Blutlinien des echten Wisents an der Schreibweise des Namens des einzelnen Tieres erkennbar dargestellt sind, für die noch kompliziertere Mischung mehrerer reiner Arten und der zwischen ihnen möglichen Verbastardierungen einen Modus für eine sinnfällige und leicht erkennbare Unterscheidung der Schreibweise der Namen der Tiere nach ihrer Artzugehörigkeit oder Blutmischung zu finden. Hoffentlich ist es durch die Verwendung verschiedener Lettern sowie von Steil- und Kursivschriften einigermaßen gelungen. Ein Blick auf die Tafeln der Zuchtkreise zeigt, wie außerordentlich schwierig es war, angesichts der unendlich verwickelten Verwandtschaftsverhältnisse die Übersichtlichkeit wenigstens einigermaßen zu wahren. Aus diesem Grunde mußte auf die Zufügung aller irgend entbehrlichen Angaben verzichtet werden. Dem kam natürlich der Umstand, daß in der Art der Beschriftung (durch Farbe, Lettern usw.) höchst wesentliche Angaben mitenthalten sind, äußerst vorteilhaft zugute. Es ist daher außer den Zuchtbuchnummern, welche die sofortige genaueste Orientierung über das Tier ermöglichen, bei lebenden Tieren nur der derzeitige Standort angegeben, während bei eingegangenen ein Todeszeichen hinter die Zuchtbuchnummer gesetzt ist. Nur bei Tieren, welche den eigenen Zuchtkreis verlassen und in einem anderen eine wesentliche Rolle gespielt haben, ist auf ihren neuen Zuchtkreis verwiesen worden und zwar auch dann, wenn das Tier selbst nicht mehr lebt. Ein entsprechender Hinweis ist bei einem Tier gemacht worden, wenn es aus einem anderen Zuchtkreis stammt und an seinem neuen Platze von entscheidender Bedeutung gewesen ist. So ist zu hoffen, daß die Tafeln dank des angewandten Systems mit einem Minimum von Angaben ein Maximum von Tatsachen und Übersicht vermitteln.

Zur Beschaffung und Sammlung des Materials für das vorliegende Zuchtbuch hat es einer überaus umfangreichen Korrespondenz bedurft, und es sei mir gestattet, allen, die mir durch ihre bereitwilligen Auskünfte geholfen und es mir überhaupt ermöglicht haben, Steinchen für Steinchen zu dem großen Mosaik zusammenzutragen, welches das fertige Zuchtbuch darstellt, zum Schluß an dieser Stelle meinen aufrichtigen und herzlichen Dank dafür zum Ausdruck

zu bringen. Besonderer Dank gebührt hierbei dem hochverdienten Präsidenten der Wisent-Gesellschaft, Herrn Direktor Dr. PRIEMEL, welcher als erster in emsiger Kleinarbeit eine Kartothek aller Wisente aufstellte, über welche er Angaben erhalten konnte. Diese hat den Grundstock für das jetzt erschienene Wisentzuchtbuch gebildet und damit das Ausgangsmaterial, mit welchem mein Vorgänger im Amte als Zuchtbuchführer der Gesellschaft, der jetzige Direktor des Münchener Tierparks Hellabrunn, Herr HEINZ HECK, das erste Zuchtregister zusammenstellte, welches insgesamt 39 Wisente enthielt. Schon hieraus ist zu ersehen, welche außerordentlich große Schwierigkeiten in der Zeit vor und ebenso in der ersten Zeit nach Gründung der Gesellschaft der mühevollen Tätigkeit dieser beiden Herren sich entgegenstellte, welche der Vergessenheit zu entziehen ich mich an dieser Stelle für verpflichtet halte. Auch die Auswertung dieses jetzt vorliegenden großen Materials ist mit mehr Arbeit verknüpft gewesen, als man dem fertigen Ergebnis ansieht, zumal auch nicht kleine Teile der Arbeit von anderen abgenommen werden konnten. Nur wer die Tiere und ihre Abstammung sozusagen ausnahmslos im Kopfe hatte, konnte die bei der ziemlich komplizierten Darstellungsmethode sich dauernd einschleichenden Fehler sofort wieder eliminieren. Und nur wer die Korrespondenz während der ganzen Jahre selbst geführt hatte, konnte die Angaben in den Akten wiederfinden, die zur Beseitigung von Zweifeln oder Irrtümern bzw. zur Aufklärung von Widersprüchen erforderlich waren. So erklärt es sich, daß die Veröffentlichung sich lange hinausgezögert hat. Möchte sie dafür die Erwartungen rechtfertigen, die an sie geknüpft sind, vor allem aber die Hoffnungen erfüllen, die am Schlusse des letzten Zuchtberichtes zum Ausdruck kamen, nämlich, daß die Veröffentlichung des Zuchtbuches das Zaubermittel sei, welches endlich das brennend notwendige und bisher völlig fehlende System in die Wisentzucht bringen soll!

Dann — nur dann hat das Zuchtbuch seinen Zweck erfüllt.

b) **Das Reinzuchtregister.**

Zeichenerklärung.

Typen der Namen.

ANTIQUA-KAPITÄLCHEN: Registernamen eines Tieres, dessen sämtliche Vorfahren auf aus Bialowies importierte Stücke zurückgehen.

KURSIV-KAPITÄLCHEN: Registernamen eines Tieres, unter dessen Vorfahren sich an mindestens einer Stelle der reinblütige Kaukasuswisent Nr. 100 findet.

Antiqua: Name des Tieres an seinem Standort.

Farben der Tiernamen.

Rot: Bialowies-Linie.

Blau: Pless-Linie.

Schwarz: Tiergarten-Linie.

Grün: Kaukasus-Linie.

Unterstreichungen.

Roter Strich: Ein Elterntier gehört zur Bialowies-Linie.

Blauer Strich: Ein Elterntier gehört zur Pless-Linie.

Grüner Strich: Das Tier ist ein reinblütiger Kaukasuswisent (der grüne Strich kommt nur einmal, bei Nr. 100, vor).

Die Nummern dieses Reinzuchtregisters werden ohne Klammern geschrieben.

B = Bulle; K = Kuh.

Ge- schlecht	Nr.	Name	geboren	gestorb.	Vater	Mutter	Züchter	Besitzer
B	1	PLANET	ca.1881	ca.1900			Herzog von Pless	1881 Herzog von Pless 1888 Zoo Berlin 80. XII. 1899 Hagenbeck
K	2	BELLONA	1883	1896			Zoo Berlin	1883 Zoo Berlin
K	3	<u>BEROLINA</u>	12. V. 1891	21. IX. 1907	1	2	" "	12. V. 1891 Zoo Berlin
B	4	<u>BERSERKER</u>	1. VI. 1896	†	1?	3?	" "	1. 6. 1896 Zoo Berlin 1900 Herzog v. Pless
K	5	<u>BELLA</u>	30. V. 1897	VII. 1916	1	3	" "	30. V. 1897 Zoo Berlin 30. VI. 1900 Hagenbeck Zoo Antwerpen
B	6	<u>BENEDIKT</u>	24. V. 1898	VII. 1913	1	3	" "	24. V. 1898 Zoo Berlin 30. VI. 1900 Hagenbeck Zoo Antwerpen
B	7	PLUTO	ca.1897	2. II. 1915			Herzog v. Pless	1897 Herzog von Pless 6. II. 1900 Zoo Berlin
K	8	DIE UN- BEKANNTE	? vor 1900	21. VII. 1915	?	?	? Gatschina	Hagenbeck 1900 Zoo Berlin 1914 Ruhe Alfeld
K	9	BELINDE	6. V. 1901	2. IX. † 1917			Zoo Berlin	6. V. 1901 Zoo Berlin 25. XI. 1903 Hagenbeck Bronx Park New York 18. IV. 04
K	10	BETTY	22. XII. 1901	†			" "	22. XII. 1901 Zoo Berlin 25. XI. 1903 Hagenbeck Herzog v. Bedford
K	11	<u>BEGONIE</u>	26. XI. 1903	17. X. 1911	7	8	" "	26. XI. 1903 Zoo Berlin 18. IX. 1904 Zoo Köln
B	12	<u>BELSAZAR</u>	17. VI. 1905	†	7	8	" "	17. VI. 1905 Zoo Berlin 4. IV. 1906 Zoo Dresden

*) Führen durch den Berliner Bred. Genam 1906, p. 92: "1900 haben wir auch wieder eine Kuh direkt aus Preussland bekommen" Brief Hagenbeck 21. II. 47: Gatschina

Ge- schlecht	Nr.	Name	geboren	gestorb.	Vater	Mutter	Züchter	Besitzer
B	13	<u>BERNADOT- TE</u> (Odin)	3. VII. 1908	26. I. 1926	7	8	Zoo Berlin	3. VII. 1908 Zoo Berlin Zoo Stockholm 5. V. 1910
K	14	<u>BENITA</u>	5. XI. 1904	†	7	3	" "	5. XI. 1904 Zoo Berlin 12. VIII. 1905 Hagenbeck Herzog v. Bedford
B	15	<u>BEGRÜNDER</u>	28. V. 1903	7. X. 1919	7	3	" "	28. V. 1903 Zoo Berlin
K	16	<u>PLAVIA</u> (Musche)	1906	12. VII. 1932 <i>gestorben</i>			Herzog v. Pless	1906 Herzog v. Pless 24. II. 1909 Zoo Berlin 1928 Münchener Tierpark 8.7.
B	17	<u>PLANTAGE- NET</u>	28. VII. 1911	IV. 1925	7	16	Zoo Berlin	28. VII. 1911 Zoo Berlin Zoo München 1922 Zoo Nürnberg 28. IX. 22 Zoo Antwerpen
B	18	<u>BELUS</u>	14. V. 1913	VII. 1923	15	16	" "	14. V. 1913 Zoo Berlin 8. IV. 1914 Zoo Antwerpen
B	19	<u>BEGAS</u> (Franz)	20. VI. 1914	19. X. 1932 <i>gestorben</i>	15	16	" "	20. VI. 1914 Zoo Berlin
K	20	<u>BEATRICE</u> <i>im Berlin: Sarah im Kap.: Larina</i>	21. VII. 1915	18. III. 1941	15	16	" "	21. VII. 1915 Zoo Berlin 8. V. 1918 Ruhe-Alfeld Zoo Kopenhagen 1. XII. 1927 Zoo Berlin 3. VII. 1931 <i>Austadland</i>
K	21	<u>BERMUDA</u> (Lisbeth)	10. VI. 1917	10. VII. 1926	15	16	" "	10. VI. 1917 Zoo Berlin
K	22	<u>BEATE</u>	8. V. 1919	5. IX. 24	15	16	" "	8. V. 1919 Zoo Berlin 4. I. 1921 F. E. Blaauw
B	23	<u>BELISAR</u>	6. V. 1921	3. II. 1932	19	16	" "	6. V. 1921 Zoo Berlin 1923 v. Beyme 4. VII. 1927 Ruhe-Alfeld 20. VII. 1927 Ascania Nova
B	24	<u>BEN</u>	7. III. 1923	24. VIII. 1931	19	16	" "	7. III. 1923 Zoo Berlin Heinz Heck VIII. 1924 Herz. v. Bedford
K	25	<u>BETTINA</u>	17. VI. 1922	1945 <i>Bomben</i>	19	21	" "	17. VI. 1922 Zoo Berlin 6. XII. 1922 Graf Arnim

Ge- schlecht	Nr.	Name	geboren	gestorb.	Vater	Mutter	Züchter	Besitzer
B	26	BELA (Fritz)	11. V. 1924	15. VI. 1929	19	21	Zoo Berlin in Boitzen- burg	11. V. 1924 Zoo Berlin XI. 1927 Schönbrunn
B	27	PLATZ- MAJOR (Mischel)	ca.1900	30. VII. 1916			Herzog v. Pless	1900 Herzog v. Pless 11. II. 1904 Zoo Leipzig
K	28	PLEISSE (Ziela)	ca.1900	19. XI. 1916			"	1900 Herzog v. Pless 11. II. 1904 Zoo Leipzig
B	29	PLATIN	23. VIII. 1907	†	27	28	Zoo Leipzig	28. VIII. 1907 Zoo Leipzig 17. II. 1911 verkauft. ? Köln
B	30	PLINIUS (Matyi)	18. V. 1910	25. V. 1926	27	28	" "	18. V. 1910 Zoo Leipzig 15. V. 1912 Ruhe-Alfeld IV. 1913 Zoo Budapest 11. VII. 1923 Visegrad
B	31	PLAN (Mlinnös)	13. V. 1915	4. X. 1920	27	28	" "	13. V. 1915 Zoo Leipzig
B	32	PLUTARCH (Sabor)	ca.1900	21. II. 1917			Herzog v. Pless	1900 Herzog von Pless 30. I. 1904 Zoo Frankfurt
K	33	PLAGE (Rahel)	ca.1900	17. VII. 1921			"	1900 Herzog v. Pless 19. XII. 1904 Zoo Frankfurt
B	34	PLAGEGEIST	7. VI. 1911	13. VI. 1911	32	33	Zoo Frankfurt	7. VI. 1911 Zoo Frankfurt
K	35	PLEWNA (Frigga)	27. VI. 1912	4. IX. 1922	32	33	"	27. VI. 1912 Zoo Frankfurt
K	36	PLEJADE (Freia)	5. VI. 1913	XI. 1920	32	33	"	5. VI. 1913 Zoo Frankfurt 26. IV. 1915 Ruhe-Alfeld v. Beyme
K	37	PLANKE (Hella)	6. V. 1915	31. I. 1925	32	33	"	6. V. 1915 Zoo Frankfurt

Ge- schlecht	Nr.	Name	geboren	gestorb.	Vater	Mutter	Züchter	Besitzer
B	38	PLÜSKOW (Germar)	27. VIII. 1916	7. XI. 1925	32	33	Zoo Frankfurt	27.VIII.1916 Zoo Frankfurt 4. II. 1919 Zoo Hamburg <i>Bestandteil in Wisent</i>
B	39	PLURAL	ca.1900	27. IX. + 1912			Herzog v. Pless	1900 Herzog v. Pless 25. II. 1904 Hagenbeck Bronx Park New York, 18. IV. 04
B	40	PLAUCIUS	ca.1900	29. IX. 1912			"	1900 Herzog v. Pless Zoo Köln
B	41	PLUVIUS B2	ca.1900	1916			"	1900 Herzog v. Pless 2. II. 1905 Schönbrunn <i>Skizze</i>
K	42	PLANTA (Fricka)	ca.1904	<i>abgesch.</i> 13. II. 31			"	1904 Herzog v. Pless Fürst Pless (27)
K	43	PLOMBE	1910	15. IV. 1922			Fürst Pless	1910 Fürst Pless
K	44	PLANTAGE	1916	XI. 22			" "	1916 Fürst Pless
B	45	PLEBEJER (Wodan)	^{ca} 1917	15. IX. 1937 <i>abgesch.</i>			" "	1917 Fürst Pless (201)
K	46	PLACIDA (Silesia)	1918	17. V. 1926			" "	1918 Fürst Pless 5. II. 1921 v. Beyme
B	47	PLATON (Thor)	1919	<i>abgesch.</i> 13. II. 31			" "	1919 Fürst Pless (12)
B	48	PLUNDER (Tyr)	1. V. 1923	XI. 24	45	42	" "	1. V. 1923 Fürst Pless
K	49	PLAKETTE (Gerda)	25. X. 1924	6. XI. 44	45	42	" "	25. X. 1924 Fürst Pless
B	50	BIALYSTOK (Wisent A)	ca.1899	15. II. 1911			Bialowies	1899 Bialowies IV. 1902 Ascania Nova

Ge- schlecht	Nr.	Name	geboren	gestorb.	Vater	Mutter	Züchter	Besitzer
K	51	BIALLA (Wisent B)	ca.1899	1. VII. 1907			Bialowies	1899 Bialowies IV. 1902 Ascania Nova
K	52	BIBRA (No. 1)	5. IV. 1904	23. X. 1908	50	51	AscaniaNova	5. IV. 1904 Ascania Nova
K	53	BISAM (No. 2)	1. VII. 1905	28. VII. 1905	50	51	„ „	1. VII. 1905 Ascania Nova
K	54	BIANKA (No. 8)	5. V. 1906	10. VI. 1911	50	51	„ „	5. V. 1906 Ascania Nova
B	55	BIM (No. 4, Wanka)	16. V. 1907	2. V. 1924	50	51	„ „	16. V. 1907 Ascania Nova
B	56	BILEAM (No. 5)	25. VI. 1907	28. VI. 1907	50	52	„ „	25. VI. 1907 Ascania Nova
K	57	BIAFRA (No. 6)	2. VI. 1908	22. X. 1908	50	52	„ „	2. VI. 1908 Ascania Nova
K	58	BISTRAJA (No. 7)	22. V. 1909	1. IX. 1924	50	54	„ „	22. V. 1909 Ascania Nova
B	59	BIZET (No. 8)	1. VI. 1910	4. VIII. 1910	50	54	„ „	1. VI. 1910 Ascania Nova
B	60	BIWAK (No. 9, Grosnoi)	8. VIII. 1913	10. IX. 1914	55	58	„ „	8. VIII. 1913 Ascania Nova
K	61	BIRULA (Menschaja)	1908?	† (6. IV. 3)			Bialowies	1908? Bialowies 15. IV. 10 Ascania Nova
K	62	BILUGA (Starschaja)	1907?	12. VI. 1919			„	1907? Bialowies 15. IV. 10 Ascania Nova

Geschlecht	Nr.	Name	geboren	gestorb.	Vater	Mutter	Züchter	Besitzer
K	63	BLACHE (No. 10)	8. VIII. 1913	10. VIII. 1913	55	62	AscaniaNova	8. VIII. 1918 Ascania Nova
B	64	PEPO		1925			Gatschina?	Zoo Petersburg
B	65	PETER (Waska)	1913	29. IX. 1925			Zoo Petersburg	1913 Zoo Petersburg 25. V. 1925 Ascania Nova
B	66	GARAVAN (Loki)	1916	⁴ 27. X. 1924			Bialowies?	1916 Bialowies Zoo Riga 5. I. 1918 Hagenbeck V. 1922 Graf Arnim
K	67	GALATHE	1917	1918			Gatschina	Zoo Riga 1917 Zoo Riga 5. I. 1918 Hagenbeck 30. I. 1918 v. Beyme
B	68	BIG BEN		†			Rußland	1900 Herzog v. Bedford
K	69	BIGAMIE		†			Rußland	1900 Herzog v. Bedford
K	70	BILANCE		†			Rußland	1900 Herzog v. Bedford
K	71	BIOLOGIE		†			Rußland	1903 Herzog v. Bedford
B	72	WOLF	1912	III. 1929	68	~ 71	Herzog v. Bedford	1912 Herzog v. Bedford
K	73	WOLKE	1908	V. 1923	68	~ 71	"	1908 Herzog v. Bedford <i>lebte ein * Kalb, dann abtötet</i>
K	74	WOLGA (Nr. 1)	1910 <i>v. 1919</i>	XII. 1930	68	~ 71	"	1910 Herzog v. Bedford
K	75	WORLA	?	II. 1921	68	~ 71	"	Herzog v. Bedford

x) 72 n. 74 + 75 sind Geschwister

Ge- schlecht	Nr.	Name	geboren	gestorb.	Vater	Mutter	Züchter	Besitzer
B	76	GALLINULE	1910?	1921			Gatschina	Gatschina Hagenbeck imp. Herzog v. Bedford 15. V. 1912 Zoo London
K	77	GABY	?	1927			Gatschina	Gatschina 1912 Hagenbeck imp. Herzog v. Bedford 1912 Zoo London VI. 1922 Woburn Abbey
B	78	GAGARIN	29. XII. 1914	27. V. 1926	76	77	Zoo London	29. XII. 1914 Zoo London 15. I. 1916 Herz. v. Bedford 31. V. 22 Zoo London - Vfr 22
B	79	GASTON	22. II. 1917	V. 1924	76	77	" "	22. II. 1917 Zoo London 1918 Herzog v. Bedford
K	80	GARNISON	26. VIII. 1921	I. 1924	76	77	" "	26. VIII. 1921 Zoo London 20. VI. 1922 Herz. v. Bedford
K	81	<u>WOBURNA</u> (JG-2)	IX. 1920	IX. 1929	78	75	H. v. Bedford	IX. 1920 Herz. v. Bedford
B	82	<u>WOBURN</u>	28. V. 1921	5. XI. 1937 <i>gestorbt</i>	78	74	" "	28. V. 1921 Herzog v. Bedford 18. XII. 1926 Zoo London
K	83	<u>WONNE</u> (M. 3)	28. V. 1923	23. IV. 1941	79	74	" "	28. V. 1923 Herzog v. Bedford
B	84	WOGUN	12. V. 1924	VII. 1925	72	81	" "	12. V. 1924 Herz. v. Bedford
B	85	BIEBER- STEIN	1907	X. 1912			Bialowies	1907 Bialowies Hagenbeck 25. I. 1912 Zoo Budapest
K	86	BILDUNG	1907	I. 1916			Bialowies	1907 Bialowies Hagenbeck 25. I. 1912 Zoo Budapest
B	87	BILL (Tor)	VI. 1913	13. XI. 1929	85	86	Zoo Budapest	VI. 1913 Zoo Budapest 1915 Hagenbeck 1916 Zoo Stockholm

Ge- schlecht	Nr.	Name	geboren	gestorb.	Vater	Mutter	Züchter	Besitzer
K	88	<u>BUKOWINA</u>	VIII. 1914	VI. 1923	30	86	ZooBudapest	VIII. 1914 Zoo Budapest
K	89	<u>BILMA</u> (Freia)	1913	4. IX 39			Bialowies	1913 Bialowies 1915 Hagenbeck 1916 Zoo Stockholm 2. IV. 1935 Bialowies
K	90	<u>BILLA</u> (Ylva)	25. V. 1918	27. V. 1931	87	89	Zoo Stockholm	25. V. 1918 Zoo Stockholm Långsjön, Herbst 1924
B	91	<u>STOCKWELL</u>	10. VI. 1920	12. V. 1920 16. VI.	13	89	"	10. VI. 1920 Zoo Stockholm
B	92	<u>STOSSVOGEL</u>	22. VII. 1923	1923 12. X.	13	89	"	22. VII. 1923 Zoo Stockholm
K	93	<u>BISERTA</u> (Tora)	25. X. 1924	16. VIII 43	87	89	"	25. X. 1924 Zoo Stockholm 18. V. 1929 Skellingsm 29. V. 1929 Zoo Warelom 10. X. 1929 Bialowies
K	94	<u>BISKRA</u> (Idun)	9. X. 1922	15. IX. 1927	87	90	"	9. X. 1922 Zoo Stockholm Långsjön, 22. VII. 1924
K	95	<u>GARDE</u>	1907	1922 <i>Endbrücken</i>			Bialowies	1907 Bialowies Gatschina 22. V. 1909 Hagenbeck 1922 Graf Arnim
K	96	<u>GATSCHINA</u> (Greten)	1911	8. V. 1932			"	1911 Bialowies Gatschina 1. II. 1913 Hagenbeck 1. V. 1916 v. Beyme 11. V. 1924 Zoo Posen 27. VI. 1931 Bialowies
K	97	<i>Bifunktion</i> frei	8. IV. 1926	24. IV. 1926	87	89	Zoo Stock- holm	8. IV. 1926 Zoo Stockholm- Skansen
	98	frei						
	99	frei						
B	100	<u>KAUKASUS</u>	1907	26. II. 1925			Kaukasus	1907 Kaukasus 1908 Hagenbeck 2. III. 1922 Graf Arnim Zoo Hamburg

Ge- schlecht	Nr.	Name	geboren	gestorb.	Vater	Mutter	Züchter	Besitzer
B	101	<u>HAGEN</u> (Muffel)	23. IX. 1911	15. IX. 1933	100	95	Hagenbeck	23. IX. 1911 Hagenbeck 1. V. 1916 v. Beyme 11. IV. 1924 Zoo Posen 27. IV. 1931 Rialon's
K	102	<u>HAGENROSE</u>	15. VI. 1915	22. XI. 1916	100	95	"	15. VI. 1915 Hagenbeck
K	103	<u>HAGAR</u> (Erda)	13. XI. 1916	29. X. 1924	100	95	"	18. XI. 1916 Hagenbeck III. 1922 Graf Arnim
B	104	<u>HAGESTOLZ</u> (Donau)	10. XI. 1918	20. II. 1925	100	95	"	10. XI. 1918 Hagenbeck 18. VI. 1920 Zoo Frankfurt II. 1925 Ruhe-Alfeld
B	105	<u>HAGEDORN</u>	7. XII. 1920	15. XII. 1926	100	95	"	7. XII. 1920 Hagenbeck 2. XII. 1921 F. E. Blaauw
K	106	<u>FRIGGA</u> (Kauka)	31. VIII. 1921	14. IX. 1947	100	35	Zoo Frankfurt	31. VIII. 1921 Zoo Frankfurt V. 1922 Hagenbeck Graf Arnim 29. VI. 1922 III. 1934 Sprunge
K	107	<u>BOITZI</u>	17. X. 1922	27. VIII. 1924	100	103	Graf Arnim Hagenbeck	17. X. 1922 Graf Arnim
B	108	<u>GOGOL</u>	V. 1924	1925	105	22	F. E. Blaauw	V. 1924 F. E. Blaauw
K	109	<u>SCHARBINA</u>	20. V. 1918	1926 M+K	101	36	v. Beyme	20. V. 1918 v. Beyme
B	110	<u>SCHATZ</u>	16. VI. 1919	1922	101	36	v. Beyme	16. VI. 1919 v. Beyme 18. II. 1921 Fürst Pless
B	111	<u>SCHALJA- PIN</u>	6. XI. 1919	29. X. 1937	101	96	"	6. XI. 1919 v. Beyme Zoo Amsterdam 2/31
B	112	<u>SCHAUDER</u>	11. VIII. 1921	1921	101	96	"	11. VIII. 1921 v. Beyme

Ge- schlecht	Nr.	Name	geboren	gestorb.	Vater	Mutter	Züchter	Besitzer
B	113	<u>SCHATTEN</u> (Jenő)	20.VIII. 1922	8. I. 1932	101	96	v. Beyme	20. VIII. 1922 v. Beyme 15. V. 1923 Zoo Berlin Graf Arnim 17. XI. 1927 Zoo Budapest (Visegrád)
B	114	<u>SCHARLA- TAN</u>	1. VI. 1924	20.VIII. 1930	101	96	"	1. VI. 1924 v. Beyme Zoo Posen 1. VI. 1924 1929 Zoo Warschau 29. IX. 1929
B	115	<u>SCHADOW</u>	28. VII. 1921	1921	101	109	"	28. VII. 1921 v. Beyme
K	116	<u>SCHANZE</u> (Helma)	12. VII. 1922	1926 H+K	101	109	"	12. VII. 1922 v. Beyme
B	117	<u>SCHALL</u>	25. IX. 1923	7. III. 1933 gestorben	101	109	"	25. IX. 1923 v. Beyme 6. X. 1925 Graf Arnim
K	118	<u>SCHARADE</u> (Georgine)	8. X. 1924	XI. 1928	101	109	"	8. X. 1924 v. Beyme 5. II. 1926 Zoo London IX. 1927 Herzog v. Bedford
B	119	<u>SCHALK</u> (August)	13. VII. 1922	1945 Krieg	101	46	"	13. VII. 1922 v. Beyme 15. V. 1923 Zoo Berlin 9. V. 1933 Graf Arnim 10. VI. 1934 Graf Arnim
K	120	<u>SCHALMEI</u> (Julia) W. 0	7. VII. 1924	26. IX. 48	101	46	"	7. VII. 1924 v. Beyme 5. II. 1926 Herz. v. Bedford
B	121	<u>BIANCHI</u> (B 1)	?	1904			Bialowies	Bialowies 1. III. 1903 Schönbrunn
K	122	<u>BIRKE</u> (K 1)	?	20. V. 1920			"	Bialowies 1. III. 1903 Schönbrunn
B	123	<u>BIBER</u> (B 3)	?	13. X. 1921			"	Bialowies 4. XII. 1907 Schönbrunn
K	124	<u>BIENE</u> (K 2)	5. V. 1910	15. XI. 1931	123	122	Tiergarten Schönbrunn	5. V. 1910 Schönbrunn
K	125	<u>BILLION</u> (K 3)	13. V. 1915	10. VII. 1931	123	124	"	18. V. 1915 Schönbrunn

Ge- schlecht	Nr.	Name	geboren	gestorb.	Vater	Mutter	Züchter	Besitzer
B	126	BIRON (B 4)	19. VII 1915	† <i>16. VII. 31</i>	123	122	Tiergarten Schönbrunn	19. VII. 1915 Schönbrunn 2. VIII. 1925 Ascania Nova <i>~ VII.</i>
B	127	BIBERPELZ (B 5)	11. IV. 1920	2. VI. 1929	123	124	"	11. IV. 1920 Schönbrunn
K	128	<i>Birne</i> BIRNE (K 4) <i>B 6</i>	2. I. 1923	4. I. 1923	126	125	"	2. I. 1923 Schönbrunn
	129	frei						
	130	frei						
	131	frei						
	123	frei						
	133	frei						
	134	frei						
	135	frei						
	136	frei						
	137	frei						

Ge- schlecht	Nr.	Name	geboren	gestorb.	Vater	Mutter	Züchter	Besitzer
	138	frei						
	139	frei						
	140	frei						
B	141	WOTAN	16. V. 1925	†	72	81	Herzog v. Bedford	16.V.1925 Herz. v. Bedford
B	142	WOLVERINE	27. V. 1925	5. XII 1934	72	74	"	27. V.1925 Herz. v. Bedford
K	143	<u>BORGIA</u> (Boitzi)	25. VII. 1925	20. III 1930	38	106	Graf Arnim	25. VII. 1925 Zoo Berlin
B	144	<u>SCHACK- TARP</u> (Oktavian)	13. X. 1925	16. V. 1926 M+K	23	109	v. Beyme	13. X. 1925 v. Beyme
K	145	<u>BERESINA</u> (Sonja)	25. X. 1925	1945 Wing	19	16	Zoo Berlin	25. X. 1925 Zoo Berlin Scharfkeide
B	146	BERNSTEIN (Iwan)	13. XI. 1925	1939 Wahman	19	21	" "	13. XI. 1925 Zoo Berlin 12. IX. 28 Saupark Springe 1939 nach Springe abgeh
B	147	<u>BISMARCK</u> 09 (Schick)	10. XII. 1925	4. IV 1934	126	125	Tiergarten Schönbrunn	10. XII. 1925 Schönbrunn 10. XI. 1927 Zoo Berlin 1928 Münchener Tierpark 23. IV. 32 Zoo Berlin 8.7.
	148	frei						
	149	frei						
B	150	<u>Scharfkeide</u> frei	1926	1926 M+K	23	109	v. Beyme	Scharfkeide

Ge- schlecht	Nr.	Name	geboren	gestorb.	Vater	Mutter	Züchter	Besitzer
B	151	<u>SCHAKAL</u>	3. V. 1926	3. V. 1926 <i>M+K</i>	23	46	v. Beyme	3. V. 1926 v. Beyme
B	152	<i>SCHAFT</i>	16. V. 1926	16. V. 1926 <i>M+K</i>	23	116	"	16. V. 1926 v. Beyme
K	153	WOLGA- WAVE	12. IV. 1926	12. IV. 1926	24	74	Herzog v. Bedford	12. IV. 1926 Herz. v. Bedford
K	154	WOLHYNIA (<i>Nr. 4</i>)	31. V. 1926	11. VI. 1933	24	81	"	31. V. 1926 Herz. v. Bedford
K	155	WOGA (<i>Nr. 5</i>)	7. VI. 1926	27. IV. 1933	24	83	"	7. VI. 1926 Herz. v. Bedford
B	156	<i>BOJAR</i>	23. V. 1926	21. II. 1945	113	106	Graf Arnim	23. V. 1926 Graf Arnim II. 1929 Hagenbeck 5. IV. 1929 Zoo Stockholm <i>13. II. 1929 Leningrad, 14. I. 30 Leningrad</i>
K	157	<i>BORGHILD</i>	8. VIII. 1926	15. XI. 50	113	25	" "	8. VIII. 1926 Graf Arnim <i>III-1934 Springe</i>
B	158	PLATEN (Tyr)	14. XI. 1926	5. XII. 1933	45	42	Fürst Pless	14. XI. 1926 Fürst Pless
	159	frei						
	160	frei						
K	161	BISCAYA	2. V. 1927	23. VII. 1944	87	89	Zoo Stockholm	2. V. 1927 Zoo Stockholm 19. IX. 1928 Hagenbeck XI. 1928 in Boitzenburg II. 1929 in Stellingen 21. VIII. 29 Zoo Warschau 29. VIII. 1930 Bialowies
B	162	<i>BODDI</i>	31. V. 1927	6. II. 1934	113	106	Graf Arnim	31. V. 1927 Graf Arnim

Ge- schlecht	Nr.	Name	geboren	gestorb.	Vater	Mutter	Züchter	Besitzer
B	163	<i>BORUSSE</i>	29. IX. 1927	<i>9. VII. 44</i>	113	25	Graf Arnim	29. IX. 1927 Graf Arnim II. 1929 Hagenbeck 3. IV. 1929 Zoo Warschau 19. IX. 1929 Bialowies
K	164	WOLLINKA (No. 6)	23. V. 1927	<i>15. VI. 1933</i>	24	83	Herzog v. Bedford	23. V. 1927 Herz. v. Bedford
K	165	WOLGA PRINCESS (No. 7)	26. V. 1927	<i>28. VI. 1933</i>	24	74	„	26. V. 1927 Herz. v. Bedford
K	166	WOLNA (No. 8)	2. VI. 1927	<i>19. VI. 1932</i>	(81)	(24)	„	2. VI. 1927 Herz. v. Bedford
	167	frei						
	168	frei						
	169	frei						
	170	frei						
K	171	<u>SCHATULLE</u>	10. IV. 1928	17. IV. 1929	101	96	Zoo Posen	10. IV. 1928 Zoo Posen
K	172	<i>BODA</i>	8. V. 1928	<i>16. V. 1945 Krieg</i>	113	106	Graf Arnim	8. V. 1928 Graf Arnim <i>III-1934 Springe 1945 nach Amerika kommen F</i>
K	173	PLATANE (Brunhilde)	15. VI. 1928	<i>10. VI. 45</i>	(49)	(45)	Fürst Pless	15. VI. 1928 Fürst Pless
B	174	BEELZEBUB (Boazilaw)	5. VII. 1928	<i>28. II. 1931</i>	146	145	Zoo Berlin	5. VII. 1928 Zoo Berlin
B	175	<i>BERNHARD</i>	14. VII. 1928	19. VII. 1928	146	143	„ „	14. VII. 1928 Zoo Berlin

Geschlecht	Nr.	Name	geboren	gestorb.	Vater	Mutter	Züchter	Besitzer
K	176	WONDER- GIRL <i>No. 9</i>	9. V. 1928	<i>12. VII.</i> 1957	24	83	Herzog v. Bedford	9. V. 1928 Herzog v. Bedford
K	177	WOBURN- ABBEY <i>No. 11</i>	25. V. 1928	<i>8. I.</i> 1938	24	81	"	25. V. 1928 Herz. v. Bedford
K	178	WOLGAGIRL <i>No. 12</i>	8. VI. 1928	<i>1. V.</i> 1944	24	74	"	8. VI. 1928 Herz. v. Bedford
B	179	WORCES- TER	27. VI. 1928	27. VI. 1928	24	118	"	27. VI. 1928 Herz. v. Bedford
	180	frei						
B	181	BENGT BERG	12. I. 1929	<i>5. IV.</i> 1933	119	20	Zoo Berlin	12. I. 1929 Zoo Berlin <i>3. VII. 1931 Bas Kopenhagen</i> <i>8. 1931 Bas Hammar</i>
B	182	BEN HUR	5. VII. 1929	<i>1945</i>	19	143	" "	5. VII. 1929 Zoo Berlin <i>15. IX. 1932 Rühle-Alfeld</i> <i>17. 1932 Bas Brüdapest</i>
K	183	BONA	6. V. 1929	7. V. 1929 <i>Kriemhilde</i>	117	25	Graf Arnim	6. V. 1929 Graf Arnim
B	184	BOGISLAW	8. V. 1929	<i>1948</i> <i>3. V.</i>	117	106	" "	8. V. 1929 Graf Arnim <i>29. XI. 1930 Schönbrunn</i>
B	185	BOLZEN	7. VI. 1929	7. VI. 1929	117	157	" "	7. VI. 1929 Graf Arnim
B	186	BJÖRNSON (Jarl)	8. V. 1929	<i>13. VII.</i> 1935 <i>geforcht</i>	87	89	Zoo Stockholm	8. V. 1929 Zoo Stockholm <i>21. IV. 1935 Bialowies</i>
K	187	PLASTIK (Kriemhilde)	11. VII. 1929	<i>20. VIII.</i> 1936	45	49	Fürst Pless	11. VII. 1929 Fürst Pless

Ge- schlecht	Nr.	Name	geboren	gestorb.	Vater	Mutter	Züchter	Besitzer
K	188	Stornflad (Maja)	12. V. 30	16. V. 1934	156	90	Yas Shock- lahn - G.	12. V. 1930 Rungjån 7. XII. 1933 Stockholm - Skansen
B	189	Pinkack (Pinnimajin) (Nathan)	23. XI. 1930	1942	163	93	Oslo - Skov Oslo - Skov	23. XI. 1930 Osialovics P. 1932 Zoo Warszawa 28. III. 1934 Osialovics 22. I. 1936 Spala
	190	frei						
B	191	BETTEL- MANN	25. IV. 1930	4. V. 1930	19	20	Zoo Berlin	25. IV. 1930 Zoo Berlin
B	192	BERND (Boris)	10. VII. 1930	25. VII. 1941	19	145	" "	10. VII. 1930 Zoo Berlin 8. VII. 1931 Zoo Amsterdam
B	193	BODO	14. VI. 1930	14. V. 46	117	157	Graf Arnim	14. VI. 1930 Graf Arnim 12. VIII. 1933 Rube - Kefeld 25. VIII. 1933 Askania Nova 1934 Askania Nova 1942 Askania Nova
K	194	BODE	19. VI. 1930	19. VI. 1930	117	106	" "	19. VI. 1930 Graf Arnim
B	195	PLESS (Siegfried)	10. VII. 1930	1944	45	49	Fürst Pless	10. VII. 1930 Fürst Pless 27. II. Alt. Schenkefeld
K	196	WONDER- FLOWER No. 15	9. V. 1930	22. V. 47	24	83	Herzog v. Bedford	9. V. 1930 Herz. v. Bedford
B	197	WOLFGANG	29. V. 1930	29. V. 1930	142	155	"	29. V. 1930 Herz. v. Bedford
B	198	WOUWER- MAN	31. V. 1930	†	24	120	"	31. V. 1930 Herz. v. Bedford
K	199	WOPA No. 16	18. VII. 1930	18. XI. 41	142	154	"	18. VII. 30 Herz. v. Bedford
	200	frei						

$\frac{3}{+}$	Nr.	Name	geb.	gest.	Vater	Mutter	Züchter	Beizter
K	201	Benny (Bretagne)	12.V. 31	Krieg 1945	19	20	Box Berlin	12.V. 31 Box Berlin Scharfhaide
B	202	Bo	18.IV. 31	18.IV. 31	117	106	Graf Aminin	18.IV. 31 Graf Aminin
B	203	Boris	11.V. 31	19.I. 1949	117	172	Graf Aminin	11.V. 31 Graf Aminin XII. 32 Hagenbeek 8.I. 33 Box Ram
B	204	Boay	26.V. 31	1945	117	25	Graf Aminin	26.V. 31 Graf Aminin VII. 33 Box Königsberg 23.II. 30 Scharfhaide
B	205	Basillo	2.VI. 31	24.XI. 37	117	157	Graf Aminin	2.VI. 31 Graf Aminin VIII. 33 Box Basel
B	206	Plectin (Hagen)	10.VII. 31	26.XI. 33	45	49	Fürst Olets	10.VII. 31 Fürst Olets
B	207	Bendix	4.VII. 31	1945	19	145	Box Berlin	4.VII. 31 Box Berlin 3.III. 32 Götter Strich 24.X. 29 Springe
B	208	Wambel	13.V. 31	12.VII. 35	142	164	Horvaz v. Bedford	13.V. 31 Horvaz v. Bedf.
K	209	Wache	14.V. 31	14.VI. 33	142	166	Horvaz v. Bedford	14.V. 31 Horvaz v. Bedf.
B	210	Wa	31.V. 31	4.VI. 31	142	165	Horvaz v. Bedford	31.V. 31 Horvaz v. Bedf.
K	211	<u>Pindalke</u> (Barnika)	25.VII. 31	14.XII. 46	163	161	Palm Strand	29.VII. 31 Ozianovics 16.III. 35 Stockholm-Sk
B	212	<u>Stojare</u> (Bamb II)	29.V. 31	21.I. 1952	156	89	Box Stockholm	29.V. 31 Box Stockholm
	213	[siehe (m)]!						
K	214	Wandpigeon	18.V. 32	15.III. 33	142	178	Horvaz v. Bedford	18.V. 32 Horvaz v. Bedf.
K	215	Wandflöwey (Nr. 20)	29.V. 32	29.VIII. 48	142	176	"	29.V. 32 " "
B	216	Wandhütle	19.VI. 32	28.IV. 33	142	177	"	19.VI. 32 " "

♀	Nr	Name	geb.	gest.	Jahr dinsth.	Richter	Besitzer
Os	217	Berber (Bomhard)	1.VI.32	1940	19 145	Baa Berlin	1.VI.32 Baa Berlin 28.IV.34 Postreulwitz 5.IX.36 Baa Berlin 5.XI.38 Baa Frankfurt
K	218	Artisina (Caha)	12.VII.32	26.XII.51 M+K	III 20	Artis	12.VII.32 Artis
K	219	Alanie (Gudrun)	15.VII.32	17.XII.1950	45 49	Fürst Plebs	15.VII.32 Fürst Plebs
K	220	Plätze (Frieda II)	28.VIII.32	26.VIII.48	45 193	"	28.VIII.32 " "
K	221	Badela	15.V.32	4.XI.35	117 106	Graf Anzin	15.V.32 Graf Anzin
Os	222	Borghere	4.VI.32	12.XI.44	117 172	"	4.VI.32 Graf Anzin VIII.33 Baa Basel
Os	223	Balko-Punk	8.VI.32	24.XI.1946 ^{mit Transport}	162 159	"	8.VI.32 Graf Anzin Junge verlobt
Os	224	Balle	1.XI.32	24.I.1953	117 25	"	1.XI.32 Graf Anzin VII.33 Basel
K	225	Strikung (Carla)	9.IX.32	16.IX.32	156 89	Baa Stockholm	9.IX.32 Baa Stockholm
K	226	<u>Motelinica</u> (Birna)	24.VII.32	8.X.57	163 161	Palu. Staat	24.VII.32 Bialonnia 11.III.35 Stockholm-Skamm
K	227	<u>Pilpa</u>	20.V.32	20.V.32 Auljebr.	163 93	"	20.V.32 Bialonnia
Os	228	<u>Pink</u> (Pico)	24.VIII.33	30.XII.53	163 161	"	11.III.30 Kanto Koro V. 24.VII.33 Bialonnia 1939 Schopflin 6.XI.38 Kipalonnice 17.VI.45 Kodz 42 Baa Breslau
Os	229	Plisch (Rüdiger)	15.VI.33	6.XI.57	158 49	Fürst Plebs	15.VI.33 Fürst Plebs 19.IV.36 Bialonnia
Os	230	Plinn (Alberich)	15.IX.33	14.III.46 getötet	158 193	"	15.IX.33 Fürst Plebs 1.II.46 Springs
K	231	<u>Berga</u>	22.X.33	Krieg 1945	147 145	Baa Berlin S.I	22.X.33 Baa Berlin Schopflin
K	232	Strepia	29.VI.33	29.VI.33 Auljebr.	III 20	Artis	29.VI.33 Artis
Os	233	Bawco	11.V.33	9.IV.35	117 106	Graf Anzin	11.V.33 Graf Anzin 29.IX.33 Baa Budapest

g =
(125)

♀	Nr.	Name	geb.	gest.	Vater	Mutter	Kircher	Besitzer
B	234	<u>Babli</u>	18.V.33	29.V.35	117	157	Graf Amin	18.V.35 Graf Amin 9.VI.34 Scharfkeide
K	235	<u>Bari</u>	8.VI.33	Krieg 1945	117	172	"	8.VI.33 Graf Amin
K	236	<u>Stola</u>	17.VI.33	20.VI.35	156	188	Bas Stockholm	17.VI.33 Bas Stockholm G.
B	237	<u>Benjamin</u>	26.V.34	Krieg 1945	147	201	Bas Berlin	26.V.34 Bas Berlin Scharfkeide
B	238	<u>Born</u>	15.V.34	5.VI.40 15.V.34 Krieg	119	25	Graf Amin	15.V.34 Graf Amin 15.VI.34 Maria 14.VI.34 Krieg
B	239	<u>Balko</u>	8.V.34	1945 Krieg	162	157	" "	8.V.34 Springel 3.VIII.36 Wares
K	240	<u>Borah</u>	17.V.34	18.VIII.57	119	172	" "	17.V.34 Springe
K	241	<u>Bambe</u>	18.VI.34	15.VIII.55	119	106	" "	18.VI.34 Springe
K	242	<u>Bina</u> <i>Bineta Bialowieska</i>	1.V.34	14.VII.53	163	93	Bialowies	7.II.40 Gorce 1.V.34 Bialowies 8.IV.46 Niepolomine
B	243	<u>Bipil</u> <i>Birbank Bialow.</i>	28.VI.34	Krieg 1945	163	161	"	28.VI.34 Bialowies 18.VIII.36 Scharfkeide
B	244	<u>Bucmes</u> <i>Iman Alaga</i>	18.IX.34	16.IV.52	111	20	Arbis	18.IX.34 Arbis 26.VI.39 Arbis
B	245	<u>Blanolis</u> <i>gemak</i>	10.X.34	7.1957	195	49	Plets	10.X.34 Plets
K	246	<u>Binta</u>	17.V.35	Krieg 1945	163	93	Bialowies	17.V.35 Bialowies 19.VI.43 Niepolomine Bialowies Stadt
K	247	<u>Bipilka</u>	20.V.35	17.VIII.53	163	161	Bialowies	20.V.35 Bialowies 20.XI.49 Niepolomine Bialowies Stadt
B	248	<u>Springer</u>	18.V.35	19.IX.42	146	172	Bialowies	18.V.35 Springe 6.VI.36 Niepolomine
B	249	<u>Spotts</u>	20.V.35	Krieg 1945	146	157	"	20.V.35 Springe 8.VIII.36 Spotts
B	250	<u>Springel</u>	24.V.35	10.V.36 gef. geb.	146	106	"	20.V.35 Springe 10.V.36 Scharfkeide
K	251	<u>Pilla</u>	4.V.35	16.VI.40	189	211	Bialowies	4.V.35 Stockholm - Skansen XII.38 Arbis - gemak
K	252	<u>Pirka</u>	15.V.35	95.V.35 Aufgeb.	189	226	Bialowies	15.V.35 Stockholm - Skansen
K	253	<u>Bosmia</u>	15.V.35	1945 Krieg	223	221	Graf Amin	15.V.35 Graf Amin

♀	Nr.	Name	gehoren	gestorben	Vater	Mutter	Züchter	Besitzer
K	254	Podild	21.VII.35	1945 Krieg	223	25	Graf Arnim	21.VIII.35 Graf Arnim
K	255	Pleite (Ute)	1.VI.35	22.XII.53	195	187	Fürst Plebs	1.VI.35 Fürst Plebs
K	256	Pleinze (Frejja)	31.VIII.35	24.XI.53	195	49	"	31.VIII.35 Fürst Plebs
K	257	<u>Püstala</u>	16.V.36	14.V.44	163	161	Paln. Staat	16.V.36 Prialanis
B	258	<u>Pünysanin</u>	28.VI.36	1945 Krieg	163	93	"	20.VI.36 Prialanis 26.VI.38 Spata (34 Dutsch) 24.V.39 Starobalt
K	259	Arlette (Olga)	30.V.36	5.III.41	192	218	Arbis	30.V.36 Arbis 28.VI.39 Arbis
K	260	Artemis (Hermi)	14.VI.36	26.IV.55 M+K	111	20	"	14.VI.36 Arbis
K	261	Stora	20.VI.36	9.IX.40	212	226	Slesawen	20.VI.36 Slesawen III.38 Johnson - Arbis
K	262	Stoja	7.VIII.36	18.IV.42	212	211	"	7.VIII.36 Slesawen XII.38 Johnson - Arbis
B	263	Sprinter	18.V.36	1945 Krieg	146	172	Springe	18.V.36 Springe 17.VII.37 Darts
K	264	Sprache	27.V.36	12.VIII.57 Lügen	146	106	"	27.V.36 Springe 12.VIII.57 Lützowentum
B	265	Sprengel	23.VI.36	1945 Krieg	146	157	"	23.VI.36 Springe 14.VII.37 Scharfhaide
B	266	Plesniale	10.VI.36	1945 Krieg	195	219	Fürst Plebs	10.VI.36 Fürst Plebs 8.X.40 Berlin
B	267	Plüdrak	16.VI.36	III.45 Krieg	195	220	"	18.VI.36 Fürst Plebs 15.XII.42 Frankfurt a. M. 45 Heidelberg
K	268	Plotkarka	22.VI.36	20.IV.60	195	173	"	20.VI.36 Fürst Plebs 10.II.49 Weissnacland
K	269	Pletnia	5.IX.36	28.II.45	195	49	"	5.IX.36 Fürst Plebs
K	270	Boje	16.VI.36	III.45 Krieg	223	235	Graf Arnim	16.VI.36 Graf Arnim 11.VII.42 Graf Arnim 19.VII.45 Heidelberg
K	271 477	Springe	13.V.37	6.II.57	146	172	Springe	13.V.37 Springe 30.VI.38 Müddchen
K	272 472	Spratte	19.V.37	3.VI.58 Lügen- interim	146	157	"	16.V.37 Springe 3.VI.58 Lützowentum

♀ Nr.	Name	geboren	gestorben	Vater	Mutter	Bücher	Besitzer
K <u>278</u> 473	Spreue	19.V.37	12.I. 39	146	106	Sprünge	19.V.37 Sprünge 30.X.38 München
K <u>274</u> 474	Spröde	6.VI.37	19.XI. 52	146	240	"	6.VI.37 Sprünge 30.X.38 München 19.XI.51 Gubau
K <u>275</u> 475	Spreu	7.VI.37	25.I. 52	146	241	"	7.VI.37 Sprünge 30.X.38 München 19.XI.51
B <u>276</u> 476	Stoffel (Pumino)	24.VI.37	24.VI.43	212	226	Skansen	24.VI.37 Skansen " XII.38 Skillingen
K <u>277</u> 477	Stornusvata (Pumilla)	7.VII.37	15.XII. 1938	212	211	"	7.VII.37 Skansen XII.1938 Johnsons-Brosch
B <u>278</u> 478	<u>Büchling</u>	20.VI.37	1944	163	93	Palu-Strat	20.VI.37 Bialowies 18.IX.40 Hata Wies
K <u>279</u> 479	<u>Bolka</u>	21.VII.37	7.IX. 42	229	161	"	21.VII.37 Bialowies
K <u>280</u> 480	Borka	15.VI.37	1945	223	235	Graf Armin	15.VI.37 Graf Armin
K <u>281</u> 481	Botanika	16.IX.37	1945	223	25	"	16.IX.37 Graf Armin
B <u>282</u> 482	Bengel	30.V.37	1945	237	145	Bar Berlin	30.V.37 Bar Berlin 38 Bar/Büchling 34 München
B <u>283</u> 483	Bentheim	10.IX.37	10.IX.37	237	201	"	10.IX.37 Bar Berlin
B <u>284</u> 484	Blüsk	10.VIII.37	8.III. 45	195	49	Finet Plats	10.VIII.37 Plats
B <u>285</u> 485	Blon	20.IX.37	1945	195	220	"	20.IX.37 Plats 1.II.43 Bar Köln
B <u>286</u> 486	Blitz	18.X.37	29.I.44	195	173	"	12.X.37 Plats 27.I.44 Berlin 24.II.44 Krakow 25.VI.42
B <u>287</u> 487	Oleciuch	19.XI.37	1945	195	219	"	20.XI.37 Plats
B <u>288</u> 488	Arsène (Willemer II)	27.IX.37	8.XII. 57	192	218	Arbis	27.IX.37 Arbis

ƒ

o 8

ˇ

, ƒ

≡ ˇ

^

< ƒ

očka	304	305	306	507
Blesanila	578	Springmäin	Springflint	Orla
Blacónka				
Blanka				
Bolta				
Boxa				
Boxa				

u

o*

EA

FD

U

8

8

* 8

8

8

U

* 8

8

8i

bc

U

U

8

U

* 8

U

8

ci

U

U

8

ci

* 8

U

8

ci

U

U

8

ci

* 8

U

8

ci

U

U

8

u

FD

U

8

* 8

U

U

ci

* 8

U

ci

* 8

U

ci

* 8

U

kamen
Türk Plets

21.7.38 Junf
15.10.38 Malakun
30.7.38 Junf
18.7.39 Springe
1944 Alfordens Elmühle
29.7.39 Springe

ai ti

*si
f
u*

♀	Nr.	Name	geb.	geb.	Vater	Mutter	Züchter	Besitzer
B	508	<u>Pintzokya</u>	24.VI. 39	27.VI. 44	229	242	Bialonivra II	Bialonivra II
K	509	<u>Poganka</u>	14.VII. 39	29.VI. 55	229	93	"	"
K	520	<u>Polana</u>	9.VIII. 39		229	161	"	"
B	521	<u>Pritskrat</u>	15.X. 39	10.II. 45	195	219	Plets	Plets 1.II.43 Borkenbrey
B	522	<u>Pritko II</u>	26.X. 39	1945	195	220	"	Plets 1.II.43 Janss
B	523	<u>Planguis</u>	6.XII. 39	6.III. 40	195	255	"	Plets
K	524	<u>Beste</u>	IT. 39		237	145	Baa Berlin	Baa Berlin 1941 Pleslan
K	530	<u>Prugomsk</u>	IT. 39	+	237	231	"	17.VIII.45 Kadz
B	525	<u>Arnariss</u>	8.III. 39	14.III. 39	192	218	Arbis	Baa Berlin Arbis
K	526	<u>Skorkulla</u>	15.VI. 39	+	212	211	Skansen	Skansen Arsta
B	527	<u>Stomman</u>	15.VIII. 39	+	212	226	"	"
K	528	<u>Pinga (Bija)</u>	9.I. 40	9.I. 44	163	247	Bialonivra I	Bialonivra II
B	529	<u>Pivcon (Pamin)</u>	21.I. 40		229	257	"	"
B	520	<u>Puf (Planer)</u>	26.I. 40		229	242	"	4.VIII.46 Nipalomic Bialonivra I
B	523	<u>Polak (Pekrasmy)</u>	31.I. 40	27.VI. 44	229	93	"	" III 18.VII.46 Bialonivra I
K	524	<u>Paldi</u>	19.VI. 40	22.VI. 40	229	161	"	"
B	525	<u>Plivins</u>	15.IX. 40		195	49	Plets	Plets
K	526	<u>Plesse</u>	26.X. 40		195	220	"	"
K	527	<u>Pleite</u>	17.XI. 40		195	219	"	"
B	528	<u>Arana (Adonis)</u>	7.II. 40		244	261	Arsta	Arsta
B	529	<u>Arke (Arke)</u>	13.I. 40	5.IX. 40	244	262	"	"
B	530	<u>Arke (Arke)</u>	21.VI. 40	2.X. 40	156	259	"	"
B	532	<u>Arke</u>	10.VI. 40		212	226	Skansen	1.II.43 Arsta

♀	Nr.	Name	geb. J. / M.	gestor. J. / M.	Vater	Mutter	Züchter	Beobachter
K	532	Ar...	18.VI. 40	18.VII. 40	192	218	Arbis	Arbis
B	533	Berno	5.V. 40		237	201	Berlin	Berlin Aufgehört
B	534	Bertram	20.XI. 40	5.II. 44	237	145	Berlin	Berlin Platz
K	535	Spratte	23.IV. 40	1945	207	241	Sprunze	Sprunze Badmünster 1941
B	536	Springemann	27.IV. 40	1945	207	157	"	" " 1941
K	537	Spritze	10.XI. 40	1945	207	106	"	" " 1941
K	538	Princa	23.V. 41	23.V. 41	163	161	Prialonica I	Prialonica I
B	539	Prin	31.V. 41	31.V. 41	163	247	"	"
K	540	Princa	4.VI. 41	12.VI. 41	163	257	"	"
K	541	Princa	27.IV. 41	30.VI. 41	478	479	"	"
B	542	<u>Polamanica</u> (Pagan)	31.VII. 41		229	93	"	"
K	543	Princa (Banaria)	25.X. 41	24.IX. 42	163	242	"	"
K	544	Plaba	26.V. 41	29.V. 41	195	255	Platz	Platz
B	545	Plato	1.VI. 41		195	220	"	"
B	546	Plinius	10.IX. 41	1945	230	49	"	" 17.7.43 Berlin
K	547	Plastik II	5.X. 41		230	219	"	Platz
B	548	Plänkeler	23.XI. 41	10.II. 45	230	268	"	"
B	549	Princa (Argus)	4.VI. 41		244	262	Arresta	Arresta
B	550	Stornome	10.VI. 41	19.X. 43	212	211	Stausen	Stausen 2.III.43 Arresta
K	551	Stocka	23.IX. 41		212	226	"	"
B	552	Sprosser	12.V. 41	1945	207	192	Sprunze	Sprunze 1942 Wilhelmstal
K	553	Sprungerin	13.V. 41	1945	207	240	"	"
K	554	Sprungerin	18.VI. 41	1945	207	497	"	" 1942 Bonn/danso

♀	Nr.	Name	geboren von	geboren bei	Natur	Lebens	Rüchden	Besitzer
B	555	Spreemald	24. IX. 41	1945	207	241	Sprungje	Sprungje 1942 Born / Sans
K	556	Helma	14. VII. 41		506	471	Hellabürm	Hellabürm
K	(246) 557	Püsta	17. V. 35		163	93	Bialowica I	Bialowica II München Bialowica I
K	558	Pütka (Almanier)	11. V. 42		229	500	"	8. IV. 46 Bialowica
B	559	Pünkel (Ariarisch)	21. V. 42		229	501	"	Bialowica II
B	560	<u>Bob</u>	25. V. 42	25. V. 42	229	502	"	"
B	561	Ping (Anker)	20. VI. 42	9. XI. 43	229	257	"	"
B	562	Original (Adjutant)	1. VII. 42		229	247	"	" III, 18. VII. 46
~	563	<u>Bo</u> ----	6. IX. 42	6. IX. 42	229	479	"	" I
~	564	<u>Bo</u> ----	6. XII. 42	6. XII. 42	229	161	"	"
B	565	Platz	19. II. 42	10. II. 45	230	256	Platz	Platz
K	566	Platina	25. V. 42		230	269	"	"
K	567	Plinse	25. V. 42	1945	230	173	"	"
B	568	Pli	1. V. 42		230	255	"	" 5. XI. 46 Smerdowice Wanzen - Lubowpa
B	569	Platzmajor II	10. X. 42		230	49	"	Platz
B	570	Plantus	9. XI. 42		230	219	"	"
B	571	Arabe	4. I. 42	4. I. 42	488	260	Arabis	Arabis
B	572	Arve (Aque)	7. VI. 42		244	262	Arveta	Arveta
K	573	Stoma	28. VI. 42		212	211	Skansen	Skansen 1. II. 43 Arveta
K	574	Sto....	25. X. 42	25. X. 42	212	226	"	Skansen
B	575	Sprungwagen	10. VI. 42		207	106	Sprungje	Sprungje
K	576	Pümpira	29. VI. 43		229	242	Bialowica I	Bialowica II " III, 18. VII. 46
B	577	Pülsent (Bürens)	15. V. 43	4. I. 46	228	507	"	" ?

♀	Nr.	Name	Geboren	Gestorben	Wahr	Wurde	Züchter	Besitzer
B	578	<u>Pondit</u> (Pundit)	1. VII. 43	1. VII. 44	229	502	Bialowicz	Bialowicz I
K	579	Pinda	17. IX. 43		508	509	"	"
B	580	Pind	3. X. 43	VII. 44	508	500	"	"
K	581	Pinda	20. X. 43	VII. 44	229	257	"	"
K	582	Pinda	25. X. 43	6. XI. 43	229	501	"	"
H	583	Planka	10. D. 43		230	268	Plets	Plets
B	584	Plagiator	15. D. 43	1945	230	220	"	"
B	585	Plab	30. VIII. 43	30. VIII. 43	230	49	"	"
K	586	Plane	10. X. 43	1945	230	256	"	"
B	587	Pluc	6. D. 43	6. D. 43	488	218	Lehis	Lehis
B	588	Stoas	22. D. 43		212	211	Skawan	Skawan
B	589	Stornas	31. VIII. 43		212	226	"	Boo Odense " København
B	590	Spulle	19. D. 43	9. IX. 43	207	241	Springe	Springe
B	591	Springbrun	24. VI. 43		207	497	"	"
K	592	Springmann	10. XI. 43	1945	230	240	"	"
K	593	Springfran	1. XI. 43	1944	230	106	"	"
K	594	Herdi	20. D. 43		506	474	Hellabrun	Hellabrun
B	595	Pincil	25. X. 44		508	247	Bialowicz	Bialowicz II
K	596	Plinka	1. V. 44	10. IV. 45	484	255	Plets	Plets
K	597	Ploni	1. V. 44	10. IV. 45	484	173	"	"
B	598	Plac	15. VII. 44	10. IV. 45	484	256	"	"
B	599	Platan	25. VII. 44		484	268	"	"
B	600	Planchuk	5. VIII. 44		484	269	"	"

♀	Nr.	Name	geboren	gefallen	Jahr	Wichte	Punkte	Beurteilung
K	601	Planeta	10. VII. 44	12. VIII. 45	484	219	Plets	Plets
K	602	Stra	15. VII. 44	15. VIII. 44	212	211	Skansen	Skansen
K	603	Storina	25. VII. 44		212	226	"	"
K	604	Späth	3. VII. 44		230	157	Springe	Springe
K	605	Spür	18. VII. 44	1945	230	447	"	"
K	606	Spitze	11. VII. 44		230	241	"	"
K	607	Speiche	22. X. 44		230	106	"	"
K	608	Hornia	23. VII. 44		506	246	Hellabrinum	Hellabrinum Wappental
B	609	Brake	11. VII. 44		228	514	Brulan	Brulan 17. VII. 45 Lats
K	610	Pinscher	14. VII. 45		522	508	Pratowisa II	218. IV. 46 Niipalanise Pratowisa II
B	611	Pinstor	13. VII. 45		229	501	"	" III. 18. VII. 46
B	612	Pinstor	1. VII. 45		229	507	"	" II
K	613	Pinta	7. VII. 45		229	242	"	" 8. IV. 40 Niipalanise
K	614	<u>Porzianka</u>	6. X. 45		229	570	"	" II
B	615	Plinck II	17. VII. 45	1. XI. 46	484	526	Plets	Plets
B	616	Pleinck II	29. VII. 45		484	220	"	"
B	617	Plindrak II	17. VII. 45		484	268	"	"
K	618	Isophaga	25. I. 45		488	260	Arhis	Arhis
B	619	Aron (Aron)	10. VII. 45		244	550	Arsta	Arsta
K	620	Storkeu	27. VII. 45		212	211	Skansen	Skansen
B	621	Stor-Klas	6. IX. 45		212	226	"	"
B	622	Span	25. VII. 45		230	241	Springe	2. Neandertal 1. Springe
K	623	Spill	10. IX. 45		230	106	"	Springe

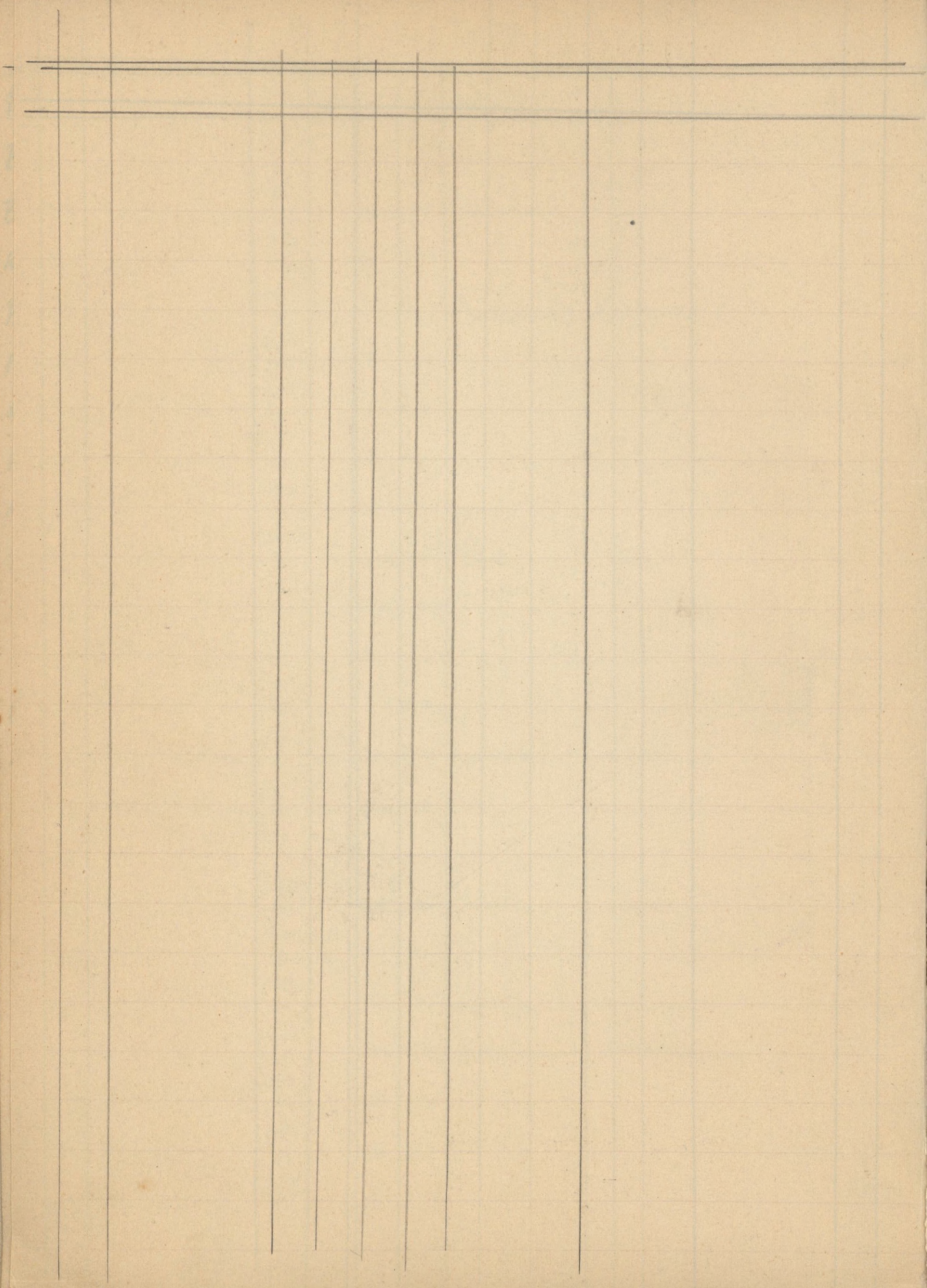
♀	Nr.	Name	geboren	gest. Jahr	Wohn- ort	Wohn- ort	Bücher	Besitzer
B	624	Spiller	18. X. 45		230	157	Springe	Springe
B	625	Heinze	8. XII. 45		506	474	Hellabrunn	Hellabrunn Sinsdorf
K	626	Hedwig	23. XII. 45		506	475	"	"
B	627	Prinzessin	6. V. 46		522	247	Prinzessin II	Prinzessin II
B	628	Prinzessin	4. VI. 46		521	509	"	"
K	629	Prinzessin	15. VI. 46		521	510	"	"
K	630	Prinzessin	2. X. 46		521	510	"	"
B	631	Paul	8. XI. 46		229	507	"	" III
B	632	Paul	18. XII. 46		525	255	Paul	Paul
B	633	Paul	1. X. 46	7. X. 46	525	268	"	"
K	634	Olisa	7. XI. 46		525	526	"	"
K	635	Olisa	1. XII. 46		525	219	"	"
K	636	Irma (Schwanda)	9. V. 46	22. XII. 46	244	572	Irma	Irma
K	637	Irma (Schwanda)	28. XII. 46	1. VI. 46	244	550	"	"
	638							
K	639	Skansen	3. X. 46		212	226	Skansen	Skansen
K	640	Skansen	3. XII. 46	3. XII. 46	212	211	"	"
B	641	Springe	27. XII. 46		230	241	Springe	Springe
B	642	Herold	6. VII. 46		506	471	Hellabrunn	Hellabrunn
B	643	Hennrich	10. VII. 46		506	555	"	"
B	644	Helge	9. XI. 46		506	246	"	"
B	645	Hennrich	28. XI. 46		506	475	"	"

♀	Nr.	Name	gebo- ren	gebo- ren	Tage	Müt- ter	Lücken	Besitzer
---	-----	------	--------------	--------------	------	-------------	--------	----------

3

1						
2						
3						
4						
5						
6						
7						
8						
9						
10						
11						
12						
13						
14						
15						
16						
17						
18						
19						
20						
21						
22						
23						
24						
25						
26						
27						
28						
29						
30						
31						
32						
33						
34						
35						
36						
37						
38						
39						
40						
41						
42						
43						
44						
45						
46						
47						
48						
49						
50						

d) Kreuzungszuchregister



c) Kreuzungszuchtregister.

Erklärung.

Die Namen der Bastarde werden in gewöhnlicher Antiqua gedruckt.

Die Nummern dieses Kreuzungszuchtregisters werden stets in Klammern gesetzt.

B = Bulle, K = Kuh, Kl. = Klasse.

R.Z.R. = Reinzuchtregister.

B	K	Name	Kl.	geboren	gestorb.	Vater	Mutter	Züchter	Besitzer
1		Waska	—	IX. 1908	^{2. VII.} † 1926	R.Z.R. 50	Bison B	Ascania Nova	IX. 1908 Ascania Nova <i>Boo Charkow</i>
2		Ssanka	I	28. X. 1909	† ~	R.Z.R. 50	Bison	„	28. X. 1909 Ascania Nova
3		Hornitschna (Manzi)	I	1910	7. III. 1930	R.Z.R. 55	Bison, Slepaja	„	1910 Ascania Nova VIII. 1912 Zoo Budapest 11. VII. 1923 Visegrád
4		Otboj (Sigurd)	II	17. VI. 1911	11. VI. 1919	R.Z.R. 55	Wisent × Rind Halka	„	17. VI. 1911 Ascania Nova 22. IV. 1915 Zoo Frankfurt
5		Lwitzka	I	16. VI. 1914	<i>lebt</i>	R.Z.R. 55	Bison Slepaja	„	16. VI. 1914 Ascania Nova 1927 aus der Zuchtgruppe ausgeschlossen
6		Razboj	—	31. V. 1915	† ~	Bison E.	R.Z.R. 58	„	31. V. 1915 Ascania Nova
7		Polesnaja	I	1. IV. 1916	† ~	R.Z.R. 55	Bison Slepaja	„	1. IV. 1916 Ascania Nova
8		Wanda	I	23. IV. 1926	<i>lebt</i>	R.Z.R. 65	Rschan- ka	„	23. IV. 1926 Ascania Nova
9		Wiij	—	29. IV. 1926	^{6. IV.} 1927	R.Z.R. 65	Ssojka	„	29. IV. 1926 Ascania Nova
10		Warjag	—	1. V. 1926	<i>lebt</i>	R.Z.R. 65	Ssowa	„	1. V. 1926 Ascania Nova
11		Wolna	II	17. VIII. 1926	<i>lebt</i>	R.Z.R. 126	(2)	„	17. VIII. 1926 Ascania Nova
12		Wadon	—	22. VIII. 1926	<i>lebt</i>	R.Z.R. 126	(7)	„	22. VIII. 1926 Ascania Nova

B	K	Name	Kl.	geboren	gestorb.	Vater	Mutter	Züchter	Besitzer
13		Grech	—	7. I. 1927	1. IV. 1934	R.Z.R. 126	(5)	Ascania Nova	7. I. 1927 Ascania Nova see Hannover
14		Groza	I	5. V. 1927	<i>lebt</i>	R.Z.R. 126	Nadja	"	5. V. 1927 Ascania Nova
15		Glinka	I	12. V. 1927	<i>lebt</i>	R.Z.R. 126	Gorlitza	"	12. V. 1927 Ascania Nova
16		Gnom	—	13. V. 1927	†	R.Z.R. 126	Sslawka	"	13. V. 1927 Ascania Nova ca 1930 Szabolcs
17		Geroj	—	22. VII. 1927	†	R.Z.R. 126	(7)	"	22. VII. 1927 Ascania Nova
18		Sigyn	II	VII. 1914	22. IV. 1934	R.Z.R. 30	(3)	Zoo Budapest	VII. 1914 Zoo Budapest 1915 Hagenbeck 1916 Zoo Stockholm 11. I. 1934 Långsjön
19		Vilma	II	VI. 1920	27. 11. 1930	R.Z.R. 30	(3)	"	VI. 1920 Zoo Budapest 11. VII. 1928 Visegrád
20		Szegfü	II	V. 1922		R.Z.R. 30	(3)	"	V. 1922 Zoo Budapest 11. VII. 1923 Visegrád
21		Miska	—	29. V. 1925	7. V. 1937	R.Z.R. 30	(3)	Wisent- park Visegrád	19. V. 1925 Visegrád 20. IX. 1935 Hannover
22		Hero	—	14. V. 1925	26. I. 1928	R.Z.R. 30	(19)	"	14. V. 1925 Visegrád
23		Balder	—	5. V. 1919	7. I. 1929	R.Z.R. 87	(18)	Zoo Stockholm	5. V. 1919 Zoo Stockholm Långsjön, 22. VII. 1924 Hagenbeck, 8. IV. 1928 15. XII. 1928 Zoo Frankfurt
24		Svea	III	26. III. 1922	24. IX. 1940	R.Z.R. 87	(18)	"	26. III. 1922 Zoo Stockholm Långsjön, 22. VII. 1924 22. V. 1929 Hagenbeck 29. V. 1929 Warschau Bielefeld
25		Fylgia	IV	V. 1924	1941	(23) R.Z.R. 90	"	"	V. 1924 Zoo Stockholm Herbst 1924 Långsjön

B	K	Name	Kl.	geboren	gestorb.	Vater	Mutter	Züchter	Besitzer
26		Stabe (Wosa)	III	2. VIII. 1925		R.Z.R. 87	(18)	Zoo Stockholm Sle	2.VIII.1925 Zoo Stockholm 20. IX. 1928 Hagenbeck 8. IV. 1929 Zoo Warschau 2.VIII.1980 Bialowies, XI.35 Spata.
27		Stellingen (Jman)		5. VII. 1926	17. IX. 1936	(23)	(24)	" Lj	<i>geb in Leningrad</i> 5. VII. 1926 Zoo Stockholm 17. V. 1927 Hagenbeck 28. IV. 1936 Schanfleide
28		Franziscus <i>im Fr. Brunnell</i> "Kop. Zan"	III	21. VII. 1918	19. III. 1934	(4)	R.Z.R. 35	Zoo Frankfurt	21. 25. VII. 1916 Frankfurt Zoo Kopenhagen <i>Ruhe - Heide</i>
29		Konrad		19. VII. 1923	1923	(28)	R.Z.R. 20	Zoo Kopen- hagen	19.VII.23 Zoo Kopenhagen Herzog von Bedford
30		Kosak		9. V. 1924		(28)	R.Z.R. 20	"	9. V. 1924 Zoo Kopenhagen Herzog von Bedford XI. 24
31		Konsul		16. XII. 1925		(28)	R.Z.R. 20	"	16.XII.25 Zoo Kopenhagen
31a		UKKO		10. XII. 26		(28)	R.Z.R. 20	"	10. XII. 26 Zoo Kopenhagen 07. 28 Zoo Hagenbeck
32		Kobold		8. V. 1927		(28)	R.Z.R. 20	"	8.V. 1927 Zoo Kopenhagen 12. IV. 1929 Hagenbeck 21. VIII. 29 Zoo Warschau Bialowies 19. IX. 29. 27. VII. 1930 Zoo Hannover 15. IV. 1932 Zoo Posen
33		Freude (Gerlind)	IV	15. VII. 1918	10. XI. 1925	(4)	R.Z.R. 35	Zoo Frankfurt	15.VII.1918 Zoo Frankfurt Zoo Hamburg 4.II. 1919
34		Freda (Ilse)	IV	26. IX. 1919	1920	(4)	R.Z.R. 35	"	26. IX. 1919 Zoo Frankfurt Hagenbeck
35		Fridolin		9. V. 1918	15. I. 1919	(4)	R.Z.R. 33	"	9. V. 1918 Zoo Frankfurt
36			I	6. XI. 1920	1926	Bison	R.Z.R. 37	"	XI 6. XI. 1920 Zoo Frankfurt 24. VIII. 1921 Ruhe Zoo Antwerpen
37				7. VII. 1923	9. VII. 1923	R.Z.R. 38	(33)	Zoo Hamburg	7. VII. 1923 Zoo Hamburg

x) bei X. 26 nach gelicht, Photo vorh.

B	K	Name	Kl.	geboren	gestorb.	Vater	Mutter	Züchter	Besitzer
38		Hampelmann	—	27. VIII. 1925	20. X. 1925	R.Z.R. 38	(33)	Zoo Hamburg	27. VIII. 25 Zoo Hamburg
39		Franko	—	16. IV. 1925	2. VIII. 1932	R.Z.R. 104	Bison Nepa	Zoo Frankfurt	16. IV. 1925 Zoo Frankfurt
40		Mischko	—	14. IV. 1923	4. V. 1934	Bison	R.Z.R. 124	Schön- brunn	14. IV. 1923 Schönbrunn <i>Bas. Hannover</i>
41		Billa	I	8. V. 1927	1943	R.Z.R. 117	Bison	Graf Arnim	8. V. 1927 Graf Arnim 7. II. 1931 <i>See. Bad. München</i>
42		Kobalt <i>(in Stockholm: Paal)</i>	IV	15. VI. 1927		(23)	R.Z.R. 90	Zoo Stockholm	<i>geh. in Längsjön 1900-10</i> 15. VI. 27 Zoo Stockholm Hagenbeck 8. III. 23 8. IV. 1929 Zoo Warschau 21. VI. 35 <i>Worms</i> , 22. VII. 35 <i>Neanderthal</i> 23. V. 36 <i>Sankt-Id</i>
43		Famsnyta <i>(in Stockh.: Ada)</i>	III	28. XII. 1927	1945	R.Z.R. 87	(18)	"	28. XII. 27 Zoo Stockholm 20. IX. 1928 Hagenbeck 8. IV. 1929 Zoo Warschau Bialowies 9. X. 1929 22. I. 1936 <i>Spala</i> <i>Berlin</i>
44		Fritzi	I	27. IV. 1928		R.Z.R. 26	Bison Mary	Zoo Berlin	27 17. IV. 1928 Zoo Berlin 12. IX. 28 Preuß. Staat <i>(Saupark Springe)</i> 21. VII. 1934 <i>Schwetke</i>
45		No. 10	IV V	13. V. 1928		(30)	R.Z.R. 120	Herzog v. Bedford	13. V. 1928 Herz. v. Bedford
46		Dusja	I	8. IV. 1928	†	R.Z.R. 126	Krassa- witzka	Ascania Nova	8. IV. 1928 Ascania Nova
47		Dikar	—	9. IV. 1928		R.Z.R. 126	Ssanka (2)	"	9. IV. 1928 Ascania Nova <i>lebt</i>
48		Drosd	—	28. IV. 1928	†	R.Z.R. 126	Ssowa	"	28. IV. 1928 Ascania Nova <i>lebt</i>
49		Dragan	—	18. VII. 1928		R.Z.R. 126	Assa- irka	"	18. VII. 1928 Ascania Nova <i>lebt</i>

B	K	Name	Kl.	geboren	gestorb.	Vater	Mutter	Züchter	Besitzer
50		Dora	I	2. VIII. 1928	<i>lebt</i>	R.Z.R. 23	Nadja (H)	Ascania Nova	2. VIII. 1928 Ascania Nova
51		Dina	II	17. VIII. 1928	†	R.Z.R. 23	Poles- naja (7)	"	17. VIII. 1928 Ascania Nova
52		Desi	I	5. XI. 1928	<i>lebt</i>	R.Z.R. 23	Sslawka	"	5. XI. 1928 Ascania Nova
53			IV	23. VIII. 1928		(23)	R.Z.R. 99	Zoo Stockholm	23. VIII. 28 Zoo Stockholm
54			—	12. V. 1929	15. VIII. 1935	(30)	R.Z.R. 83	Herzog v. Bedford	12. V. 1929 Herz. v. Bedford
55		<i>No. 13</i>	V	14. V. 1929	11. IV. 1933	(30)	R.Z.R. 81	"	14. V. 1929 Herz. v. Bedford
56		<i>No. 14</i>	V	27. VI. 1929		(30)	R.Z.R. 120	"	27. VI. 1929 Herz. v. Bedford
57			—	21. VII. 1929		(30)	R.Z.R. 74	"	21. VII. 29 Herz. v. Bedford
58			—	18. V. 1929	XV. 1931	R.Z.R. 146	Bison Erika	Zoo Berlin	18. V. 1929 Zoo Berlin K. W. J. in Müncheberg
59			—	12. VI. 1929	XI. 1932	R.Z.R. 146	Bison Pauline	Ober- försterei Springe	12. VI. 1929 Preuß. Staat 8. XII. 1929 K. W. J. in Müncheberg
60		<i>Baldine</i>	I	15. VII. 1929		R.Z.R. 146	Bison Mary	"	15. VII. 1929 Preuß. Staat 21. VII. 1934 <i>Schonfleide</i>
61		<i>Benci</i>	—	28. XII. 1929	30. I. 1932	R.Z.R. 113	(19)	Visegrád	28. XII. 1929 Zoo Budapest

B	K	Name	Kl.	geboren	gestorb.	Vater	Mutter	Züchter	Besitzer
62			—	1. X. 1929	1947	R.Z.R. + 114	Bison	Graf Arnim	1. X. 1929 Zoo Breslau 1947 Anjshing
63		÷	—	28. III. 1930	23. IV. 1930	R.Z.R. 113	(20)	Wisent- park Visegrád	28. III. 1930 Zoo Budapest
64		Wiesje	I	19. IV. 1930		R.Z.R. 111	Bison 1922	Zoo Amster- dam	19. IV. 30 Zoo Amsterdam
65		Loke I	—	29. IV. 1930	25. I. 1931	R.Z.R. 87	(18)	Zoo Stockholm	29. IV. 1930 Zoo Stockholm
66		Majora	I	22. V. 1930		R.Z.R. 146	Bison Mary	Ober- försterei Springe	22. V. 1930 Preuß. Staat 21. VII. 1934 Scharfheide
67		Mashuta	I	24. V. 1930		R.Z.R. 146	Bison Rosa	"	24. V. 1930 Preuß. Staat 29. VIII. 1934 Scharfheide
68			—	6. VI. 1930	7. VI. 1930	R.Z.R. 146	Bison Pauline	"	6. VI. 1930 Preuß. Staat
69			I	1. VI. 1930	5. VI. 1930	R.Z.R. 119	Bison Erika	Zoo Berlin	1. VI. 1930 Zoo Berlin
70			—	10. VI. 1930	†	R.Z.R. 162	(41)	Graf Arnim	10. VI. 1930 Graf Arnim
71		Hans	—	15. VI. 1930	26. VII. 20. I. 1932	R.Z.R. 110 147	Bison	Zoo München Berlin	15. VI. 1930 Zoo München 25. I. 1932 Zoo Ffk
72			—	23. XI. 1930		R.Z.R. 163	(24)	Bialowiez	23. XI. 1930 Poln. Staat
73		Loke II	IV	22. X. 26. VI. 1930 1928	II. 1938 gebildet	R.Z.R. 156 (23)	(25) 90	Wisent- park Längsjön	22. X. 1928 Längsjön 26. VI. 1930 Zoo Stockholm 19. X. 1930 Stockholm - Skansen 10. X. 1934 Scharfheide

siehe R.Z.P.
189!

B	K	Name	Kl.	geboren	gestorben	Vater	Mutter	Büchtn	Besitzer
74	-	Michel	÷	30.VII.31		117	(41)	Graf Arnim	30.VII.31 Gera München 17.VIII.32 Baa Prag
-	75	Belly	I	8.VI.31	1943	119	Prinz Eike	Baa Berlin	8.VI.31 Baa Berlin 3.IV.1932 Gera München
76	-		÷	8.V.31		(30)	155 83	Herrn. v. Bedford	8.V.31 Herrn. v. Bedford
77	-		÷	9.V.31		(30)	155	"	9.V.31 "
78	-		÷	21.V.31	1937	(30)	120	"	21.V.31 "
79	-		÷	22.VI.31	9.VIII.33	(30)	154	"	23.VII.31 "
-	80	^{ab 1938 Köpala} (Kopala)	IV	4.VI.31		163	(26)	Poln. Staat Pzialowicz	4.VI.31 Pzialowicz 22.I.36 Spala
81	-	Häron	÷	7.IX.31		163	(43)	"	7.IX.31 Pzialowicz 28.III.34 Baa Warschau 26.III.36 Baa Ansbach
-	82	Kornelia	I	14.V.31		146	Pr. Mary	Greits. Staat Springe	14.V.31 Wimpfen Springe 29.VIII.34 Scharfheide
83	-		÷	20.V.31	24.I.33	146	(44)	Greits. Staat Springe	20.V.31 Springe
-	84		÷	I 23.V.31	2.VI.31	146	B. Rosa	"	23.V.31 Springe
-	85	Büdemiga	I	20.IX.31		146	B. Patricia	"	20.IX.31 Springe 29.VIII.34 Scharfheide
-	86	Stincke	I	14.VIII.31		111	Brian	Arbis	14.VIII.31 Baa Amsterdam
87	-	Lasse	÷	27.XII.31	23.VII.34	156	(25)	Baa Stockholm	27.XII.34 Långsjön 7.XII.33 Skansen
-	88	Büchke	III	5.V.32		113	(20)	Baa Pindup	5.V.32 Baa Pindup
89	-		÷	12.V.32	16.VIII.36	(30)	83	Herrn. v. Bedford	12.V.32 Herrn. v. Bedford 15.V.34 Whipsnade
-	90	Nr. 17	V	16.V.32		(30)	165	"	16.V.32 Herrn. v. Bedford
91	-		÷	20.V.32	†	198	(55)	"	20.V.32 Herrn. v. Bedford
92	-		÷	25.V.32	3.II.37	(30)	120	"	25.V.32 Herrn. v. Bedford 15.V.34 Whipsnade
-	93		V	31.V.32	27.I.34	(30)	154	"	31.V.32 Herrn. v. Bedford
94	-		÷	20.V.32	19.X.1934	(30)	155	"	20.V.32 Herrn. v. Bedford 15.V.34 Whipsnade

Os	K	Name	Kl.	geboren	gestorben	Vater	Mutter	Düchler	Berühren
-	95	Nr. 18	V	11.VI.32		198	(56)	Hove. v. Badford	11.VI.32 Hove. v. Badford
-	96	Nr. 19	V	26.VI.32		142	(45)	"	26.VI.32 Hove. v. Badford
97	-		÷	22.VII.32	19.X.1937	(30)	164	"	22.VII.32 Hove. v. Badford 15.V.34 Wippsunde
-	98	Bärbele	I	19.V.32	1444	119	Os. Sikel	Saa Berlin	19.V.32 Saa Berlin 3.XI.1932 Saa München 4.X.39 Metzger
99	-	Antbert	÷	20.VI.32	1438/39 beide von dem Krieg erhalten Ihr	147	(41)	Saa München.	20.VI.32 Saa München 9.V.33 Bremen 8.XI.33 Frankfurt 28.VIII.34 Bremen 16.VI.36 Köln
-	100	^{mit 1935 Wurzeler} Luzara	IV	10.IX.32		163	(43)	Os. Sikel Osialonnes	10.IX.32 Osialonnes 24.XI.36 Spack
-	101	Schwartzia	I	10.V.32		146	Os. Mary	Os. Sikel Springe	10.V.32 Springe 6.VI.34 Schaupheide
-	102	÷	II	24.V.32	23.VI.32	146	(44)	"	24.V.32 Springe
103	-	÷	÷	13.VI.32	24.I.33	146	Os. Rosa	"	13.VI.32 Springe
104	-	÷	÷	23.VI.32	24.I.33	146	(60)	"	23.VI.32 Springe
105	-	÷	÷	28.VIII.32	24.I.33	146	Os. Bärbele	"	28.VIII.32 Springe
106	-	÷	÷	22.VIII.23	5.I.24	87	(18)	Schweden Skansen	22.VIII.23 Schweden - Skansen
107	-	÷	÷	1924	II.1925	87	(18)	Skansen	1924 Skansen
108	-	÷	÷	2.XII.28	2.XII.28	(23)	(25)	Längsjän	2.XII.28 Längsjän
-	109	Karin	III	1.V.29	10.XII.45	(23)	(24)	Längsjän	1.V.29 Längsjän
110	-	Gretel	÷	3.XI.30	19.VIII.31	156	(24)	Längsjän	3.XI.30 Längsjän
-	111	Sara	IV	29.XI.31	10.II.46	156	(24)	Längsjän	29.XI.31 Längsjän
-	112	Mora	V	20.VI.33	15.V.45	156	(25)	Längsjän	20.VI.33 Längsjän
-	113	Dora	IV	23.VI.33	16.III.35	156	(24)	Längsjän	23.VI.33 Längsjän
Os	114	Heinrich	÷	4.V.33		146	(44)	Os. Sikel Springe	4.V.33 Springe 14.V.34 Schaupheide

B K	Name	Kl	geboren	gestorben	Vater	Mutter	Töchler	Beerd.
115 -	Heinrid	÷	26.VI.33		146	(67)	Prentz. Staal Springe	26.VI.33 Springe 14.V.34 Scharfheide
116 -	÷	÷	14.VI.33	7.IX.33	146	(66)	"	14.VI.33 Springe
117 -	Held	÷	26.VI.33		146	(60)	"	26.VI.33 Springe 14.V.34 Scharfheide
- 118	Fee	I	12.V.33	1943	146	B. Mang	"	12.V.33 Baa Berlin 15.III.34 Baa München
- 119	Menny	I	13.V.33	†	146	B. Rosa	"	13.V.33 Baa Berlin 13.IV.34 Baa München 29.IV.39 Frankfurt
- 120	Becky <small>ab 1. IV. 36 Dranten</small>	I	5.V.33		119	B. Siska	Baa Berlin	5.V.33 Baa Berlin 14.V.34 Scharfheide 23.VI.36 Spela
121 -	÷	÷	2.VI.33		(30)	120	Horag v. Bedford	2.VI.33 Horag v. Bedford
122 -	÷	÷	26.V.33	26.VIII.1937	(30)	83	"	26.V.33 Horag v. Bedford
123 -	÷	÷	17.VIII.33	18.VI.36	(30)	176	"	17.VIII.33 Horag v. Bedford
- 124	Luise	I	17.VI.33		146	B. Gähle	Prentz Staal Springe	17.VI.33 Baa Hannover VI.34 Hühnerstall - Scharfheide
- 125	Carla	V	9.IX.32	11.IX.32	(73)	89	Baa Stockholm Skansen	9.IX.32 Baa Stockholm Sk.
126 -		÷	27.V.34		184	Prison	Schänbrunn	27.V.34 Schänbrunn
127 -	Lotar Hornmahl (ab 1936)	÷	19.V.34		146	(82)	Prentz. Staal Springe	19.V.34 Springe 21.VIII.34 Scharfheide
- 128	Heckia	II	20.V.34		146	(44)	"	20.V.34 Springe 21.VIII.34 Scharfheide
- 129	Heide Heide (ab 1936)	II	8.VI.34		146	(85)	"	8.VI.34 Springe 29.VIII.34 Scharfheide
130 -	Hagen Hagen (ab 1936)	÷	9.VI.34		146	(60)	"	9.VI.34 Springe 29.VIII.34 Scharfheide
- 131	Behrendt Horka ab 1935	II	10.VI.34	9.II.1937	146	(67)	"	10.VI.34 Springe 29.VI.34 Scharfheide
- 132	Hilda	II	25.VI.34		146	(66)	"	25.VI.34 Springe 29.VI.34 Scharfheide
- 133	Sientje	II	29.VI.34		192	(64)	Arbis	29.VI.34 Baa Amsterdam
- 134		∇	17.V.34		(57)	(56)	Horag v. Bedford	17.V.34 Horag v. Bedford

B K	Name	Kl.	geboren	gestorben	Jahr	Lebte	Bücher	Besitzer
135	-	-	22.V.34	8.V.36	(57)	178	Herr. v. Daff.	22.V.34 Herrg. v. Bedford
136	-	-	30.V.34	1.V.36	(57)	177	"	30.V.34 Herrg. v. Bedford
137	-	-	31.V.34	4.V.35	(57)	199	"	30.V.34 Herrg. v. Bedford
- 138	Börner	IV	29.V.34	24.V.34	163	(43)	Bialowie	29.V.34 Bialowie
- 139	Maja	IV	13.V.34	25.X.38	163	(26)	"	13.V.34 Bialowie X.35 Spala
140	Pelle	÷	14.V.34	3.I.36	(73)	(18)	Skamun	14.V.34 Längjain 16.X.34 Scharfheide 3.I.36 Berlin, Inst. f. Parasitologie
- 141	Warta	IV	15.X.34	9.I.36	156	(24)	Längjain	15.X.34 Längjain
142	-	÷	8.V.35		184	Präsen	Schänbrunn	8.V.35 Schänbrunn 4.III.37 Mohr Menn - Jachen
- 143	Mierze	II	3.V.35		192	(86)	Arhis	3.V.35 Arhis
- 144	Börner	IV	5.V.35		233	(88)	Büdapest	5.V.35 Baa Budapest
145	-	÷	10.V.35	^{23.XI.} 1935	(57)	196	Herr. v. Daff.	10.V.35 Herrg. v. Bedford
146	-	÷	12.V.35	27.VIII. 1935	(57)	(45)	"	12.V.35 Herrg. v. Bedford
147	-	V	15.V.35		(57)	(56)	"	15.V.35 Herrg. v. Bedford
148	-	VI	18.V.35		(57)	176	"	18.V.35 Herrg. v. Bedford
149	-	V	13.VI.35	1937	(57)	177	"	13.VI.35 Herrg. v. Bedford
150	-	÷	1.V.35	2.VI.35	156	(109)	Baa Stockholm	1.V.35 Baa Stockholm - Längjain
151	Kajsa Albert	XV	15.XII.35		156	(24)	"	15.XII.35 Baa Stockholm - Längjain
- 152	Wiochna	IV	15.V.35		163	(43)	Palu. Staat Bialowie	15.V.35 15.V.35 Palu. Staat Bialowie 22.I.36 Spala
153	Bismarck ab 1938 Lech	÷	6.XI.35		189	(100)	" Bialowie	6.XI.35 Palu. Staat Bialowie 29.XI.36 Baa Warschau 30.VI.39 Baa Ramer - Kirschen
154	Hermann	÷	5.V.35		119	(101)	Prents. Staat Scharfheide	5.V.35 Prents. Staat Scharfheide
- 155	÷	I	16.V.35	16.V.35	119	(101)	Prents. Staat Scharfheide	16.V.35 Prents. Staat Scharfheide
- 156	Heile	II	21.V.35		146	(44)	Prents. Staat Springe	21.V.35 Prents. Staat Scharfheide

B	K	Name	Kl. geboren	gestorben	Vater	Mutter	Züchter	Präzision
157	-	Hans	÷ 29.VI.35		119	(85)	Ornts. Stadt Scharflise	29.VI.35 Ornts. Stadt Scharflise
-	158	Hela	II 7.VII.35	3.I.38	119	(60)	"	7.VII.35 Ornts. Stadt Scharflise
-	159	Hansa	II 15.VII.35		119	(66)	"	15.VII.35 Ornts. Stadt Scharflise
-	160	Helga	II 23.VII.35		119	(67)	"	23.VII.35 Ornts. Stadt Scharflise
161	-	Heros	÷ 11.VIII.35		119	(82)	"	11.VIII.35 Ornts. Stadt Scharflise
-	162	Pina	II 25.IV.29		23	(5)	Hekunia Nava	25.IV.29 Hekunia Nava
-	163	Priinja	II 26.IV.29		23	(2)	"	26.IV.29 " "
164	-	Pfrit	÷ 1.V.29	~	23	(8)	"	1.V.29 " "
-	165	Yadücha	II 19.VII.30		126	K	"	19.VII.30 " "
-	166	Züranka	I 9.IV.30		23	P	"	9.IV.30 " "
-	167	Yowna	II 27.IV.30		126	(5)	"	27.IV.30 " "
-	168	Zutochka	I 21.V.30		23 ad. 126	E	"	21.V.30 " "
169	-	Yeglar	÷ 9.VI.30		23	(11)	"	9.VI.30 " "
-	170	Zagadker	I 12.V.31		23 ad. 126	H	"	12.V.31 " "
-	171	Sanosa	II 24.IV.31		23 ad. 126	K	"	24.IV.31 " "
172	-	Korol	÷ 3.IV.33		(9)	(11)	"	3.IV.33 " "
173	-	^{Longan} Zangar	÷ 9.V.34		(9)	(162)	"	9.V.34 " "
174	-	Zöögim	÷ 12.V.34		(9)	(18)	"	12.V.34 " "
-	175	Zawa	I 15.V.34		(9)	(162)	"	15.V.34 " "
176	-	Zaw Lew	÷ 8.VIII.34		193	(166)	"	VIII.34 " "
-	177	÷	I 6.IX.34	†	203	Prison	Zoo Ram	6.IX.34 Zoo Ram 10.35 Mako, Muro
-	178	Zjordana	I 6.VI.36	30.IX.37	203	Prison	"	6.VI.36 Zoo Ram
179	-	÷	÷ 29.IV.36		184	Prison	Schänbrunn	29.IV.36 Schänbrunn

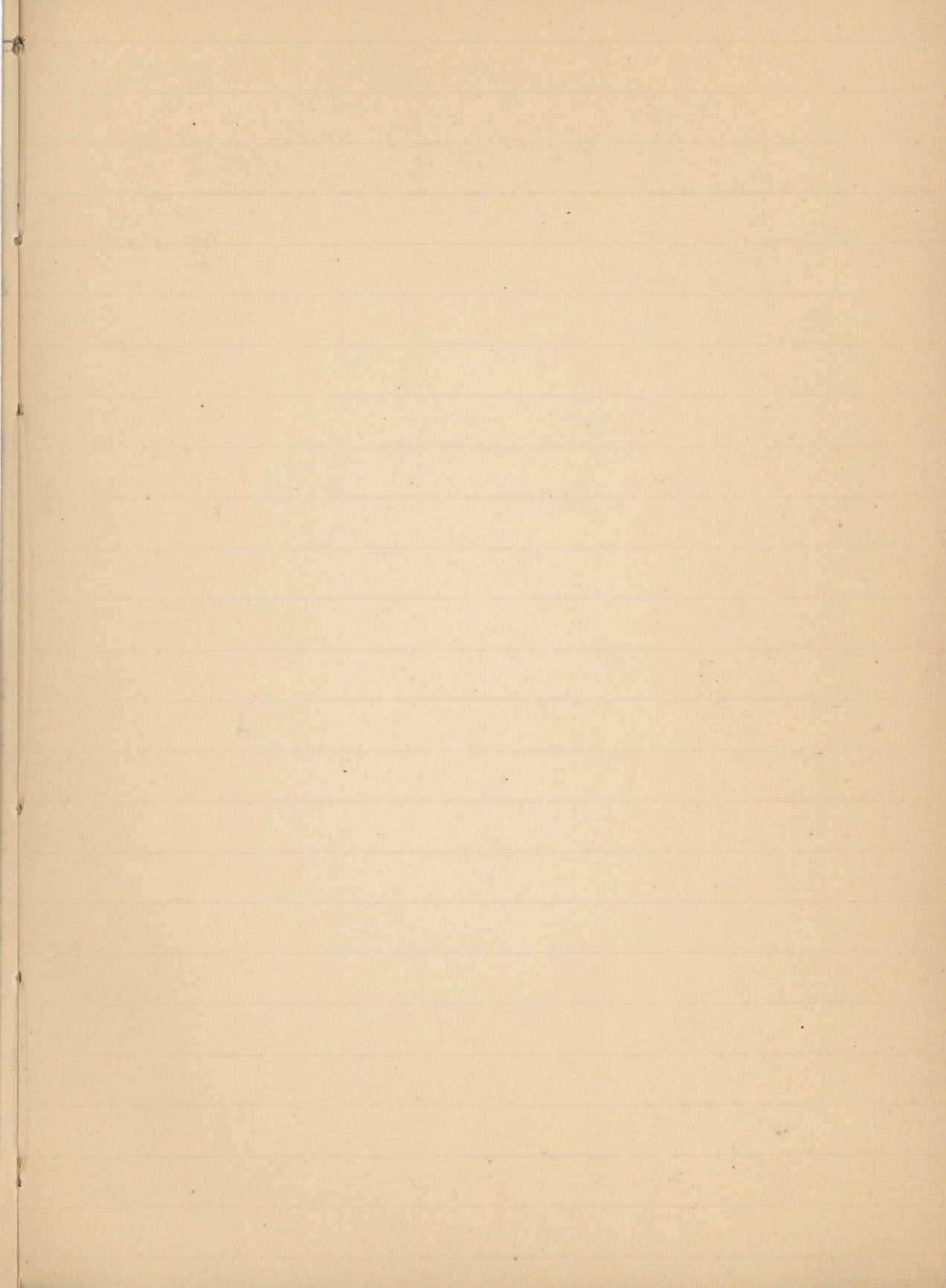
Os	K	Name	Rel.	geboren	gestorben	Jahr	Mit- ler	Richter	Besitzer
-	180	-	V	3.V. 1936		(121)	(90)	Horvay v. Bedford	3.V. 1936 Horvay v. Bedford
181	-	-	-	4.V. 1936		(121)	(95)	"	4.V. 1936 Horvay v. Bedford
182	-	-	-	6.V. 1936		(121)	(96)	"	6.V. 1936 Horvay v. Bedford
-	183	-	VI	15.V. 1936		(121)	178	"	15.V. 1936 Horvay v. Bedford
184	-	-	-	18.VI. 1936		(121)	199	"	8.VI. 1936 Horvay v. Bedford
-	185	Hanna	II	8.V. 1936		119	(101)	Dr. Stant Schanfleide	8.V. 36 Schanfleide
-	186	Hildburg	II	11.V. 1936		119	(60)	"	11.V. 36 Schanfleide
187	-	Horst	÷	13.V. 1936	8. 1938 Waldsee	119	(44)	"	13.V. 36 Schanfleide
188	-	Hubertus	÷	23.V. 1936		119	(85)	"	23.V. 1936 Schanfleide
189	-	Heger	÷	25.V. 1936		119	(120)	"	25.V. 1936 Schanfleide
-	190	Siska	I	27.V. 1936		119	72	"	27.V. 1936 Schanfleide
191	-	(Marie) Knak	÷	15.VIII. 1936		189	(43)	Poln. Staat Spala	15.VIII. 1936 Spala
192	-	(Bohnen) Ludo	÷	1.IX. 36		189	(80)	"	1.IX. 1936 Spala 18.IX. 1936 Pöschel
-	193	Hella	II	9.XII. 36	1943	207	(75)	Hellabrunn	9.XII. 35 Hellabrunn 1942 Augsburg
194	-	Helmuth	-	4.VI. 36	†	207	(118)	"	4.VI. 36 Hellabrunn 10.VI. 37 Augsburg
195	-	Harold	-	2.VII. 36	†	207	(98)	"	2.VII. 36 Hellabrunn 10.VI. 37 Augsburg
-	196	Fledi	II	27.VIII. 36	III. 43	207	(41)	"	27.VIII. 36 Hellabrunn 1942 Augsburg
197	-	Görda	÷	23.VI. 36	23.IX. 37	156	(109)	Dr. Stodola Kängsjän	23.VI. 36 Kängsjän
-	198	Rientje	II	16.VIII. 36		192	(64)	Arbis	16.VIII. 36 Arbis
199	-	David	÷	12.XII. 36	25.XII. 1940	192	(86)	"	12.XII. 36 Arbis

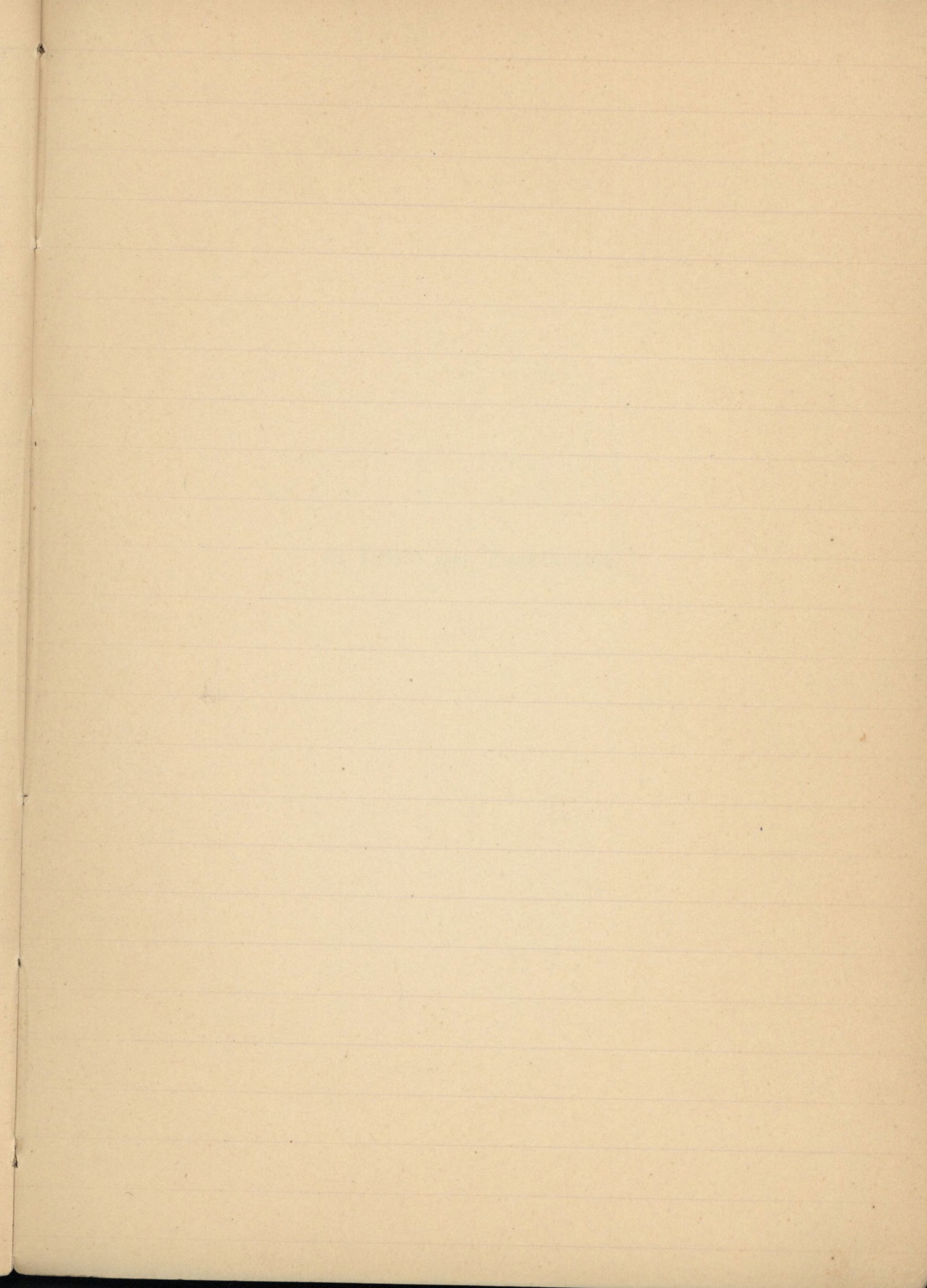
Os	K	Name	№ geboren	gestorben	Jahr	Leb- t.	Bücher	Besitzer
200	-	Henze	(II) 12.VII.37	☞	207	(119)	München	R. VII. 37 München-Hellab. 13. IV. 38 Hügelweg
-	201	Hedda	II 25.VII.37	1944	207	(75)	"	25.VII.37 Heddalbrunn 0442 Hügelweg
-	202	Alme (Nea)	I 16.XI.37		248	Bären	Neandorhal	16.XI.37 Neandorhal
203	-	Made	+ 6.VI.37	6.V.40	156	(25)	Längejörn	6.VI.37 Längejörn
204	-	÷	÷ 14.IX.37	15.IX.37	156	(111)	"	14.IX.37 Längejörn
205	-	Magne	+ 9.IX.37		156	(24)	"	9.IX.37 Längejörn
-	206	Sif	VE 24.XI.37	4.X.40	156	(110)	"	24.XI.37 Längejörn
207	-	÷	÷ 28.IV.37		(57)	120	H. r. Bredford	28.IV.37 Wabörn
-	208		VI 28.IV.37		(57)	196	"	28.IV.37 Wabörn
209	-	÷	÷ 4.V.37	16.VIII.37	(57)	(45)	"	4.V.37 Wabörn
210	-	÷	÷ 8.V.37		(57)	(56)	"	8.V.37 Wabörn
211	-	÷	÷ 16.V.37		(57)	176	"	16.V.37 Wabörn
-	212		VI 22.V.37		(57)	177	"	22.V.37 Wabörn
-	213	÷	VI 19.VI.37	12.VII.37	(57)	85	"	19.VI.37 Wabörn
-	214	Hedwig	II 2.V.37		119	(82)	Scharflide	2.V.37 Scharflide
215	-	Hilbert	- 5.V.37		119	(67)	"	5.V.37 Scharflide
216	-	Hakon	- 11.V.37		119	(44)	"	11.V.37 Scharflide
-	217	Hapag	II 13.V.37		119	(101)	"	13.V.37 Scharflide
218	-	Helator	- 16.V.37		119	(124)	"	16.V.37 Scharflide
219	-	Heindal	- 17.V.37		119	(85)	"	17.V.37 Scharflide
-	220	Tida	III 6.VI.37		119	(128)	"	6.VI.37 Scharflide
-	221	Hanna	II 4.VII.37		119	(60)	"	4.VII.37 Scharflide
222	-	Geru	- 19.IX.37		204	Bären	"	19.IX.37 Scharflide
-	223	Henny	II 4.XII.37		119	(66)	"	4.XII.37 Scharflide

B	K	Name	Kl.	geboren	gestorben	Vater	Mutter	Bürger	Besitzer
224	-	Götz	÷	17. VII. 37		239	Prin. Dr. Hermann	17. VII. 37	Waren
-	225	Kira (Pzella)	IV	8. V. 37	6. XII. 38	189	(26)	Spata	8. V. 37 Spata
-	226	Lola (Prünz)	V	29. V. 37		228	(100)	Pzialanica	29. V. 37 Spata
-	227	Loda (Yagóda)	V	4. VI. 37		189	(139)	Spata	4. VI. 37 Spata
228	-	Helman (Prüml) (II)		15. VII. 37	1945	119	(120)	Silberhöhe	15. VII. 37 Spata 18. VII. 38 Prindrewic Prüml Spata
229	-	Konar (Prüml) (IV)		4. XI. 37		189	(43)	Spata	4. XI. 37 Spata
-	230	Ija (Naja)	I	29. IV. 38		248	Prinz	Neandertal	29. IV. 38 Neandertal
-	231	Ana (Nana)	I	5. V. 38		248	B. 4	"	5. V. 38 Neandertal
-	232	Andra (Neandra)	I	22. V. 38		248	B. 2	"	22. V. 38 Neandertal
-	233	Alena (Nlymphe)	I	27. X. 38		248	B. 1	"	27. X. 38 Neandertal
-	234	Panta	II	26. IV. 38		192	(64)	Arbis	26. IV. 38 Arbis
235	-	Balf	(II)	29. IV. 38	7. II. 1945	192	(86)	"	29. IV. 38 Arbis
-	236	Dora	III	2. V. 38		244	(133)	"	2. V. 38 Arbis Basel
237	-	Albert	(III)	28. V. 38	2. V. 1941	244	(143)	"	28. V. 38 Arbis
238	-		I	17. III. 38	18. III. 38	184	Prin. Schänberr	17. III. 1938	Schänberr
239	-	Grimbank	(I)	15. V. 1938		239	B. Dr. Hermann	15. V. 1938	Waren
-	240	Grille	I	18. VI. 38		239	B.	"	18. VI. 38 Waren
241	-	Grif	(I)	3. IX. 38		239	B.	"	3. IX. 38 Waren
242	-	Gümel	(I)	22. V. 38		249	Prin. Anna Dr. Stark	22. V. 38	Grunt's. Stark Darts
243	-	Gomander	(I)	22. V. 38		249	Prin. Anna	22. V. 38	Grunt's. Stark Darts
244	-	÷	(V)	12. VIII. 38	26. VIII. 38	189	(80)	Palu. Stark	12. VIII. 38 Palu. Stark Spata
245	-	l ÷	(V)	17. XI. 38	XI. 38	189	(152)	"	17. XI. 38 Palu. Stark Spata

Nr.	K.	Name	Kl.	geb.	gest.	Wdh.	Wdh.	Prüfung	Prüfung	
-	240		VI.	25. IV. 38	(57)	178 178	Hore. r. Defok	25. IV. 38	Wahrheit	
-	247		V.	6. V. 38	(57)	178 95	"	6. V. 38	Wahrheit	
-	248		VI.	4. V. 38	(57)	178 215	"	4. V. 38	Wahrheit	
249	-		(V)	16. VII. 38	(57)	(90)	"	16. VII. 38	Wahrheit	
-	250	Kajsa ^{Hörn}	IV.	17. VII. 38	156	(109)	Johnson L.	17. VII. 38	Johnson Längsjön	
-	251	Helene	II	31. V. 38	1943	207	(41)	Hellabrunn	31. V. 38	Hellabrunn 1602 Längsberg
252	-	Hemmer	(II)	16. IX. 38	12. IX. 39	207	(118)	"	16. IX. 38	Hellabrunn
253	-	Hahnich	(III)	8. V. 38		119	(101)	Scharfheide Brents. Stant	8. V. 38	Scharfheide
-	254	Hese	(II)	13. V. 38		119	(44)	"	13. V. 38	Scharfheide
255	-	Hildebrand	(II)	17. V. 38		119	(85)	"	17. V. 38	Scharfheide
256	-	Hadibrand	(II)	20. V. 38		119	(60)	"	20. V. 38	Scharfheide
257	-	Herero	(II)	25. V. 38		119	(67)	"	25. V. 38	Scharfheide
258	-	Hottentott	(II)	20. VII. 38		119	(82)	"	20. VII. 38	Scharfheide
-	259	Hille Babbe	II	26. VII. 38		119	(124)	"	26. VII. 38	Scharfheide
260	-	Günther	(I)	4. V. 38		204	Bisam	"	4. V. 38	Scharfheide
261	-	Gemat	(I)	4. V. 38		204	Bisam	"	4. V. 38	Scharfheide
262	-	Giselher	(I)	18. VI. 38		204	Bisam	"	18. VI. 38	Scharfheide
263	-	Gilbert	(I)	8. VII. 38		204	Bisam	"	8. VII. 38	Scharfheide
-	264	Gera	I	11. VII. 38		204	V	"	11. VII. 38	Scharfheide
265	-	Garant	(I)	21. XI. 38		204	Bisam	"	21. XI. 38	Scharfheide
-	266	Brunyard	II	23. V. 38		243	(156)	"	23. V. 38	Scharfheide
-	267	Mageborg	III	4. VI. 38		243	(159)	"	4. VI. 38	Scharfheide

B	K	Name	Kl.	geb.	gest.	Vater	Mutter	Züchter	Besitzer
268	-	Mugo	(III)	8. VII. 38		243	(129)	Scharfleide	8. VII. 38 Scharfleide
269	-	Mugrabau	(III)	20. VII. 38		243	(132)	"	20. VII. 38 Scharfleide
270	-	Msegnin	(III)	14. VIII. 38		243	(128)	"	14. VIII. 38 Scharfleide





d) Tafeln der Zuchtkreise.

Erklärung

Die Tafeln sind in der Reihenfolge der Tafeln angeordnet.
Die Tafeln sind in der Reihenfolge der Tafeln angeordnet.
Die Tafeln sind in der Reihenfolge der Tafeln angeordnet.
Die Tafeln sind in der Reihenfolge der Tafeln angeordnet.
Die Tafeln sind in der Reihenfolge der Tafeln angeordnet.
Die Tafeln sind in der Reihenfolge der Tafeln angeordnet.
Die Tafeln sind in der Reihenfolge der Tafeln angeordnet.
Die Tafeln sind in der Reihenfolge der Tafeln angeordnet.
Die Tafeln sind in der Reihenfolge der Tafeln angeordnet.
Die Tafeln sind in der Reihenfolge der Tafeln angeordnet.

d) Tafeln der Zuchtkreise.

Die Tafeln sind in der Reihenfolge der Tafeln angeordnet.

Erklärung.

Nummern ohne Klammer verweisen auf das Reinzuchtregister.

Nummern in Klammern verweisen auf das Kreuzungszuchtregister.

Tiere ohne Nummern sind Bison, Steppenrind oder nicht zuchtbuchfähige Bastarde.

† = tot; lebenden Tieren ist der derzeitige Standort beigegeben.

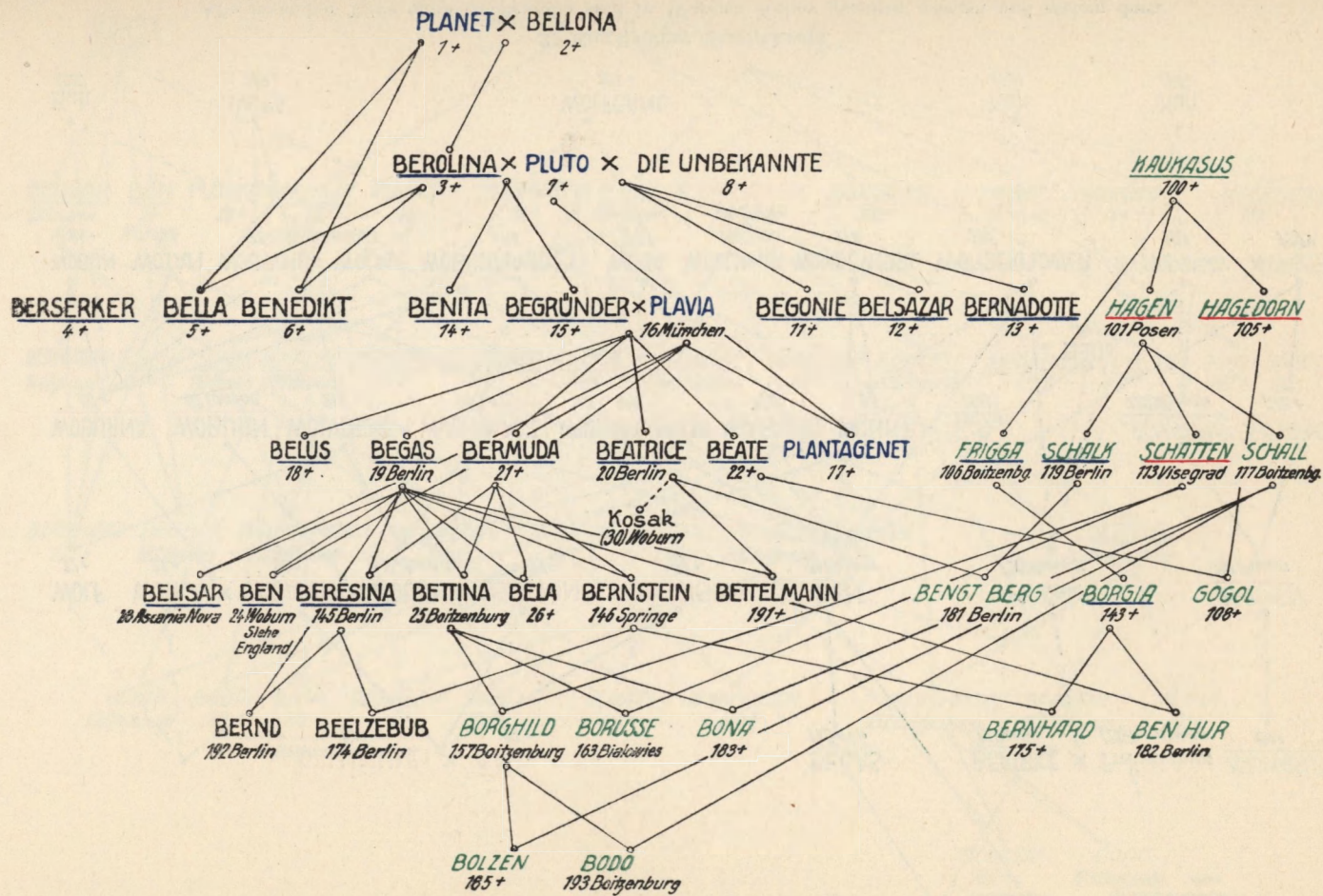
Im allgemeinen führen von jedem Tier eine Linie zum Vater, eine zweite zur Mutter; stehen diese beiden nebeneinander, so sind sie durch ein × verbunden. Dann führt nur eine Linie zur Deszendenz, die unter dem × beginnt. Jede Linie endet mit einem o.

— · — · — bedeutet unsichere Verbindungen (nur auf 2).

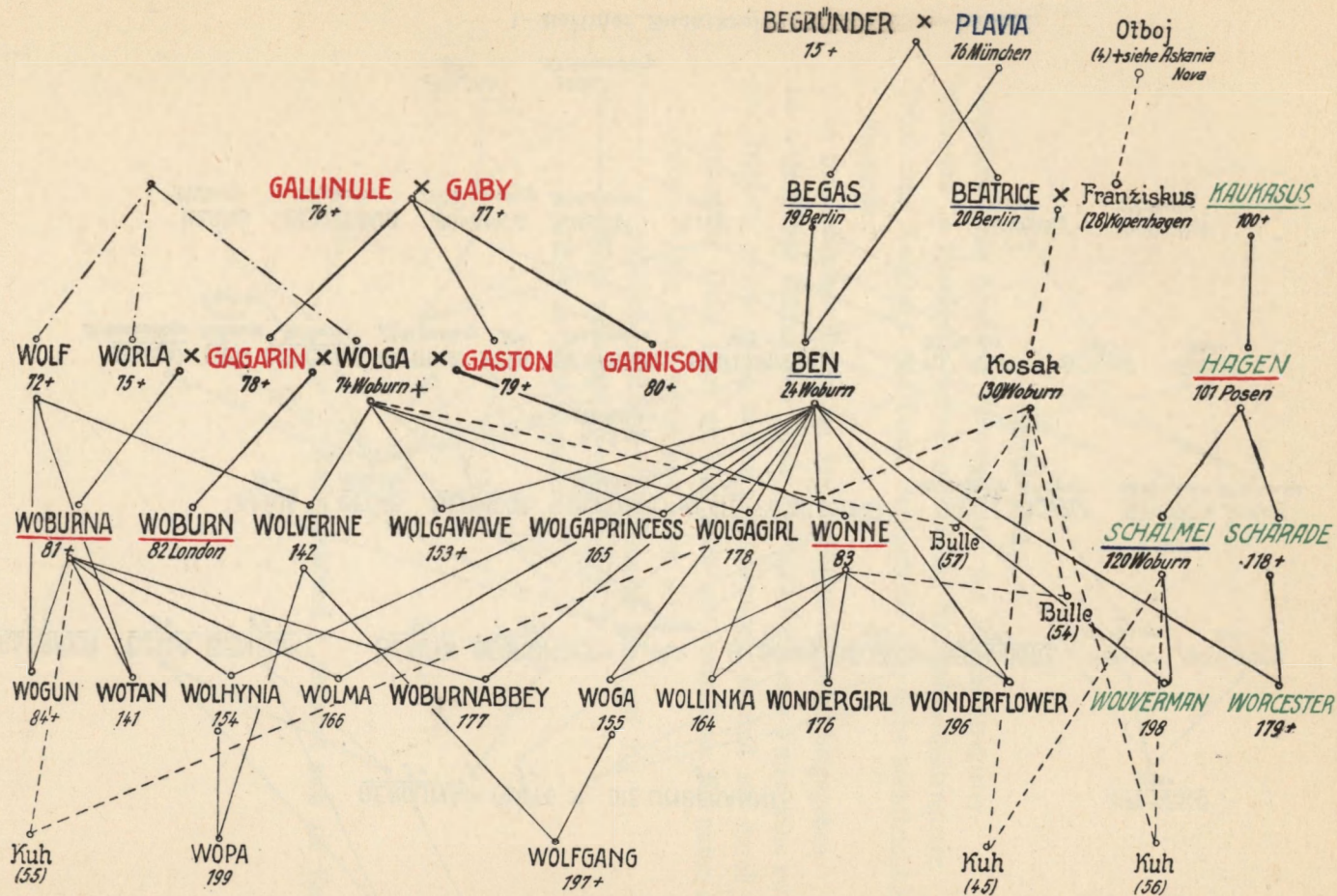
————— führt zu reinblütigen Wisenten.

..... führt zu Kreuzungstieren.

Zuchtkreistafel 5 befindet sich am Ende!

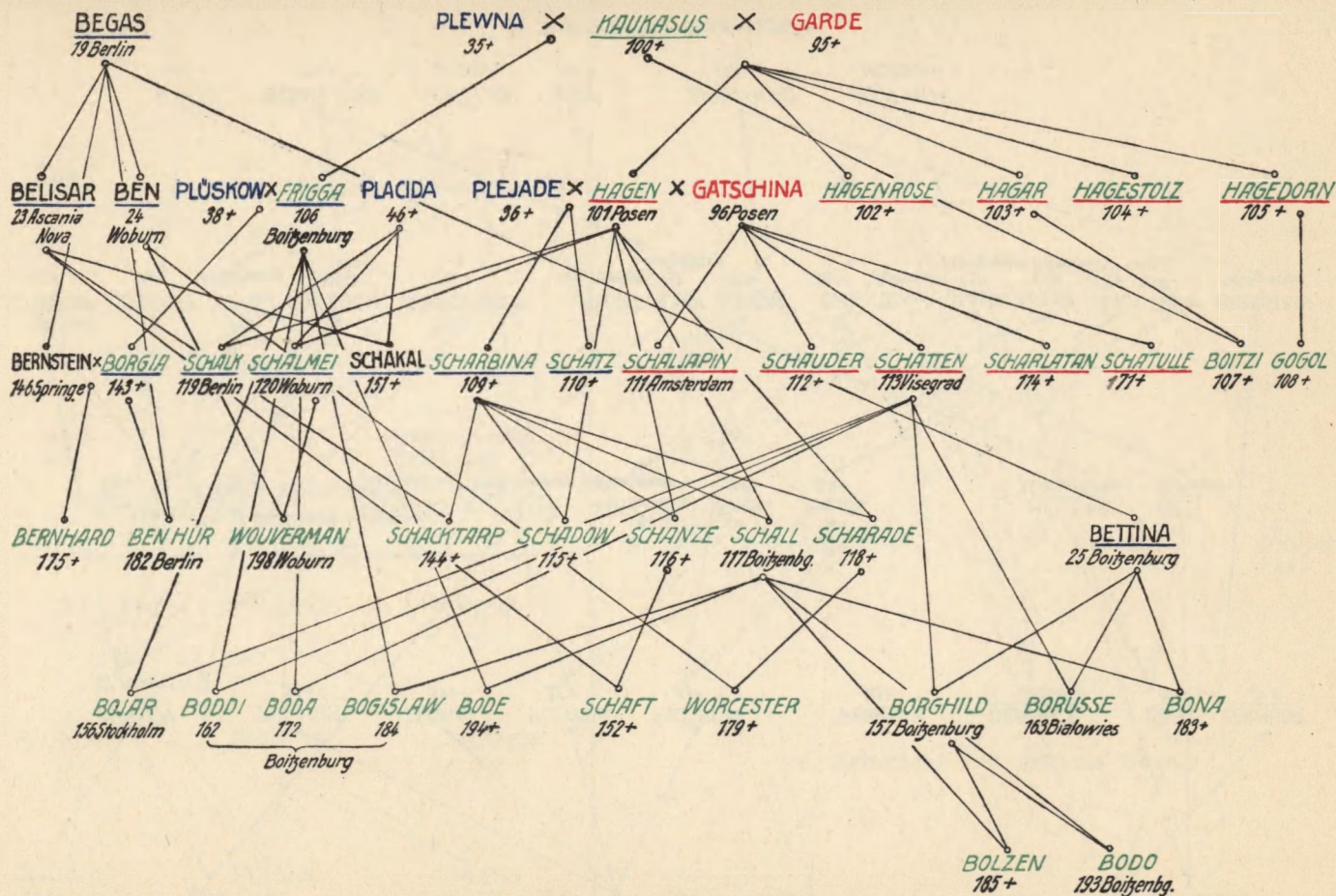


1. Berliner Zuchtkreis.



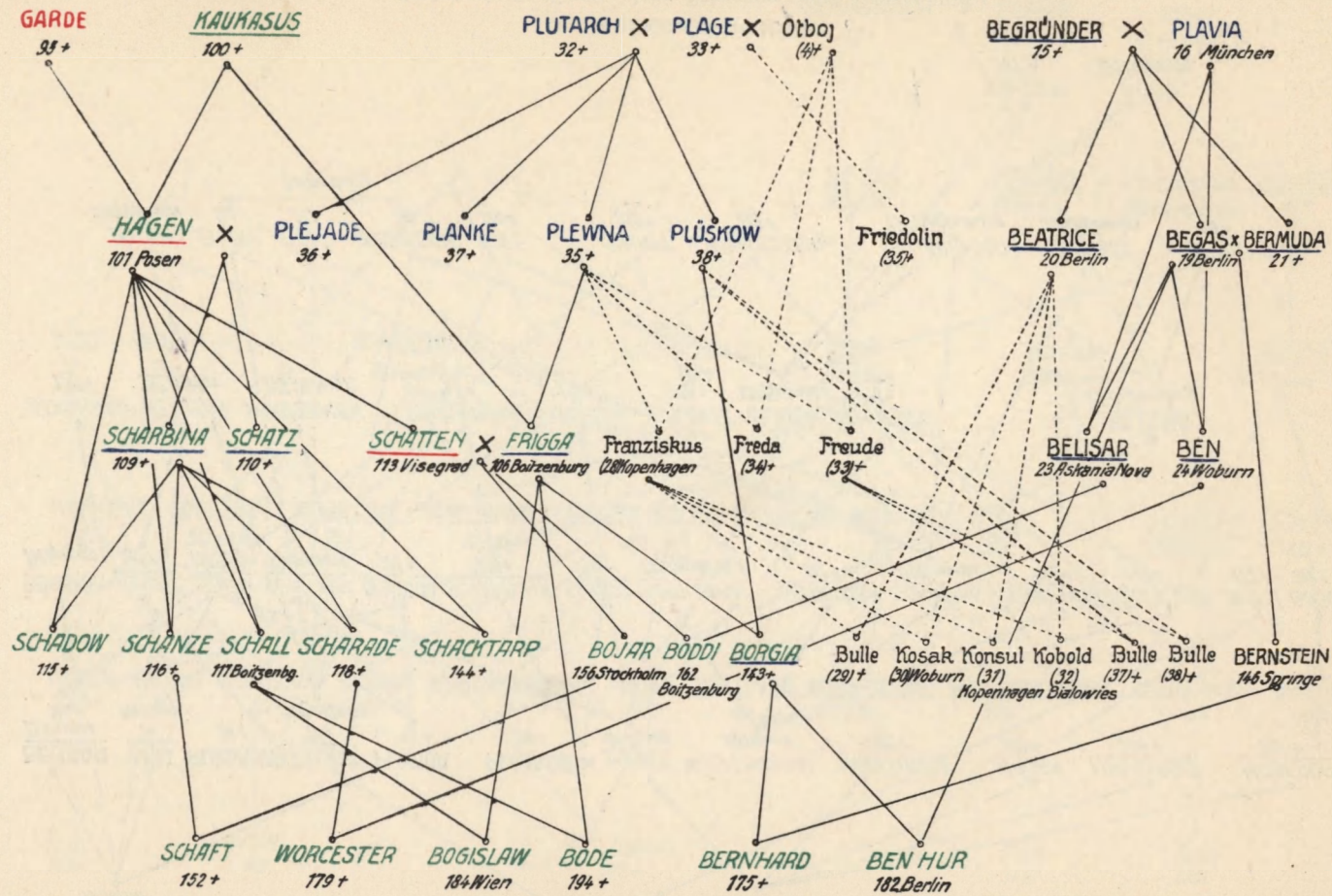
2. Englischer Zuchtkreis.

Alle lebenden Tiere ohne Ortsangabe sind in Woburn Abbey gezogen worden und stehen dort.

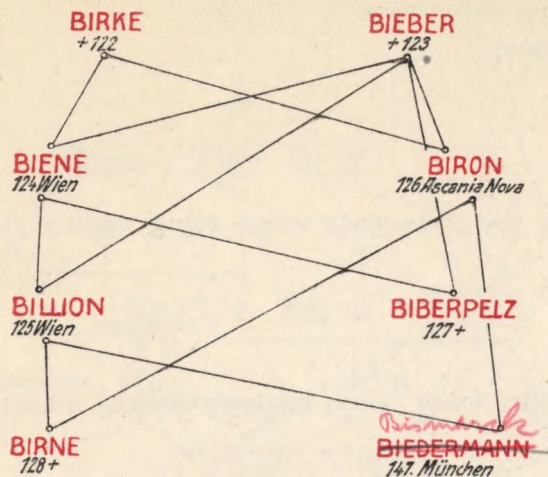


3. Kaukasus-Zuchtlinie.

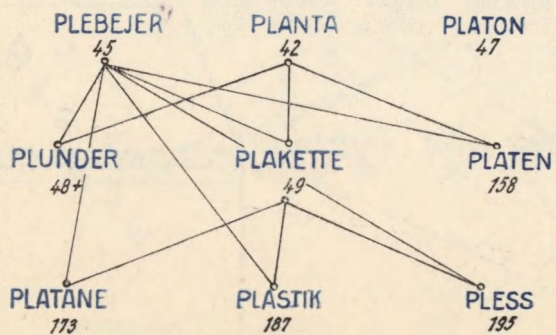
(Zuchtkreis Stellingen, dann Scharbow, jetzt Boitzenburg.)



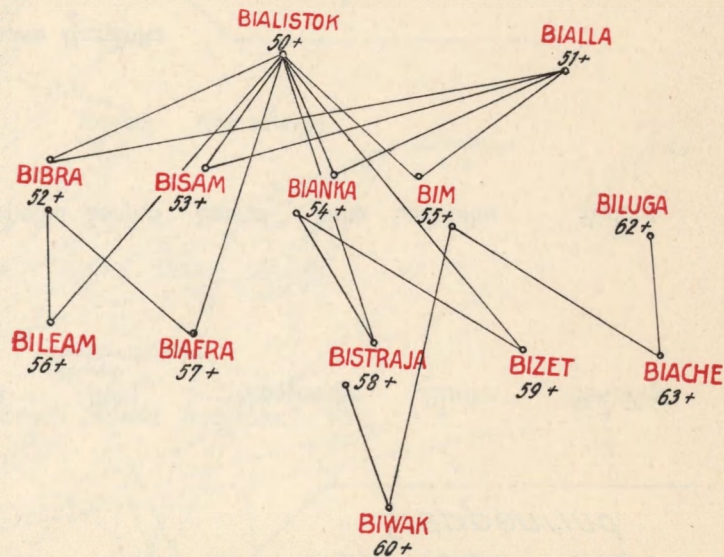
4. Frankfurter Zuchtkreis.



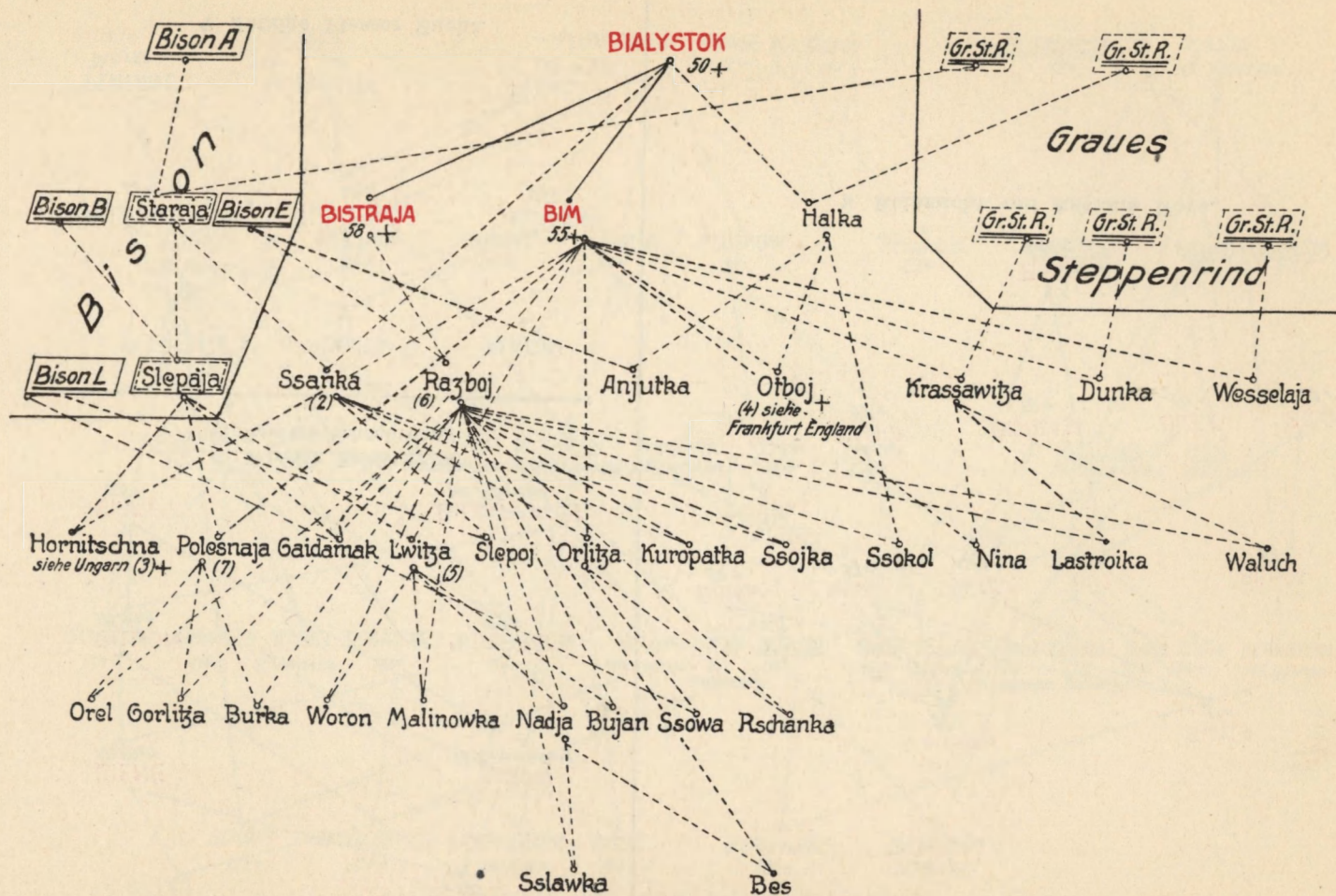
6. Wiener Zuchtkreis.
(Tiergarten Schönbrunn.)



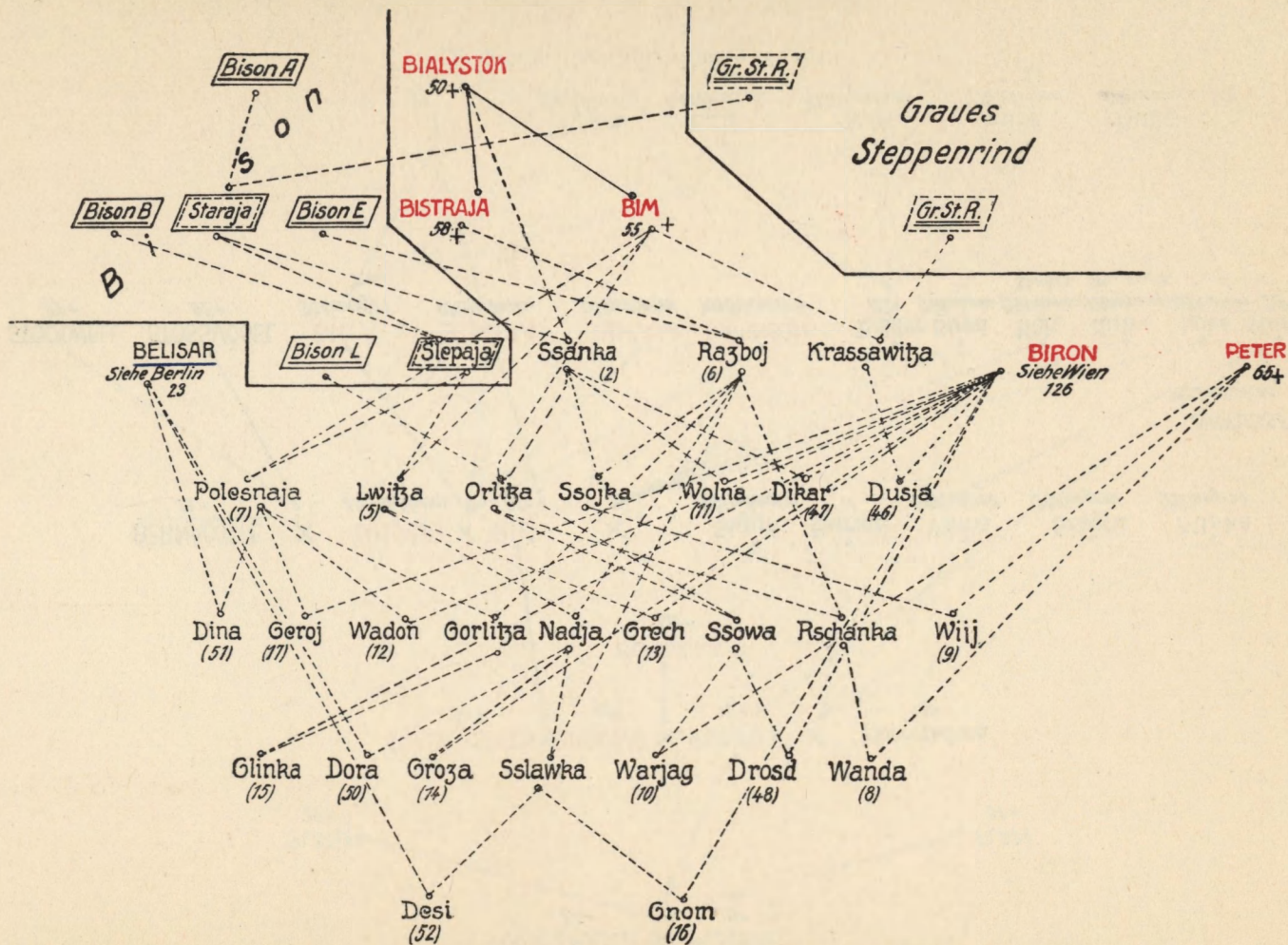
7. Jetzige Plessner Zucht.



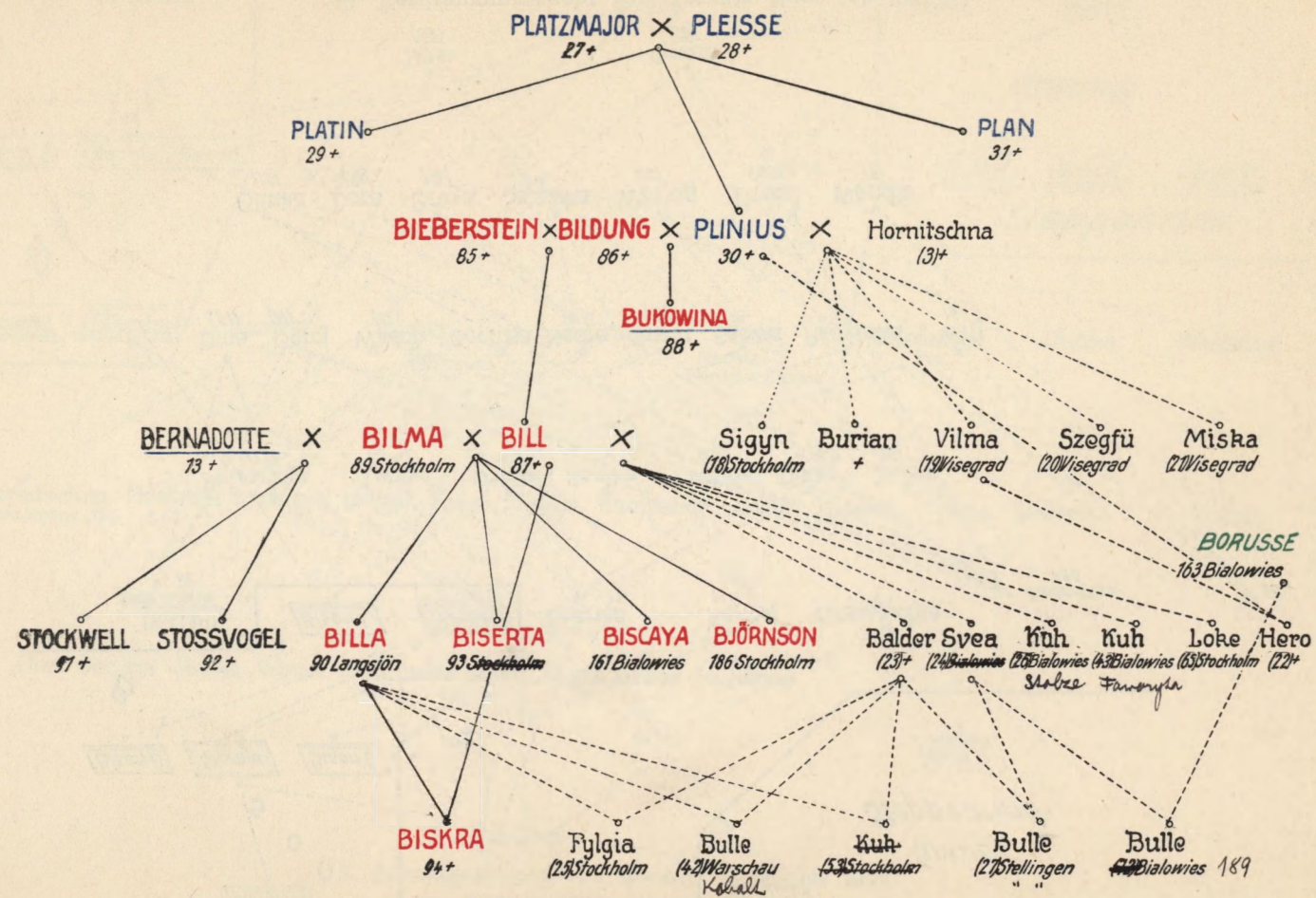
8. Reinzucht von Ascania Nova.



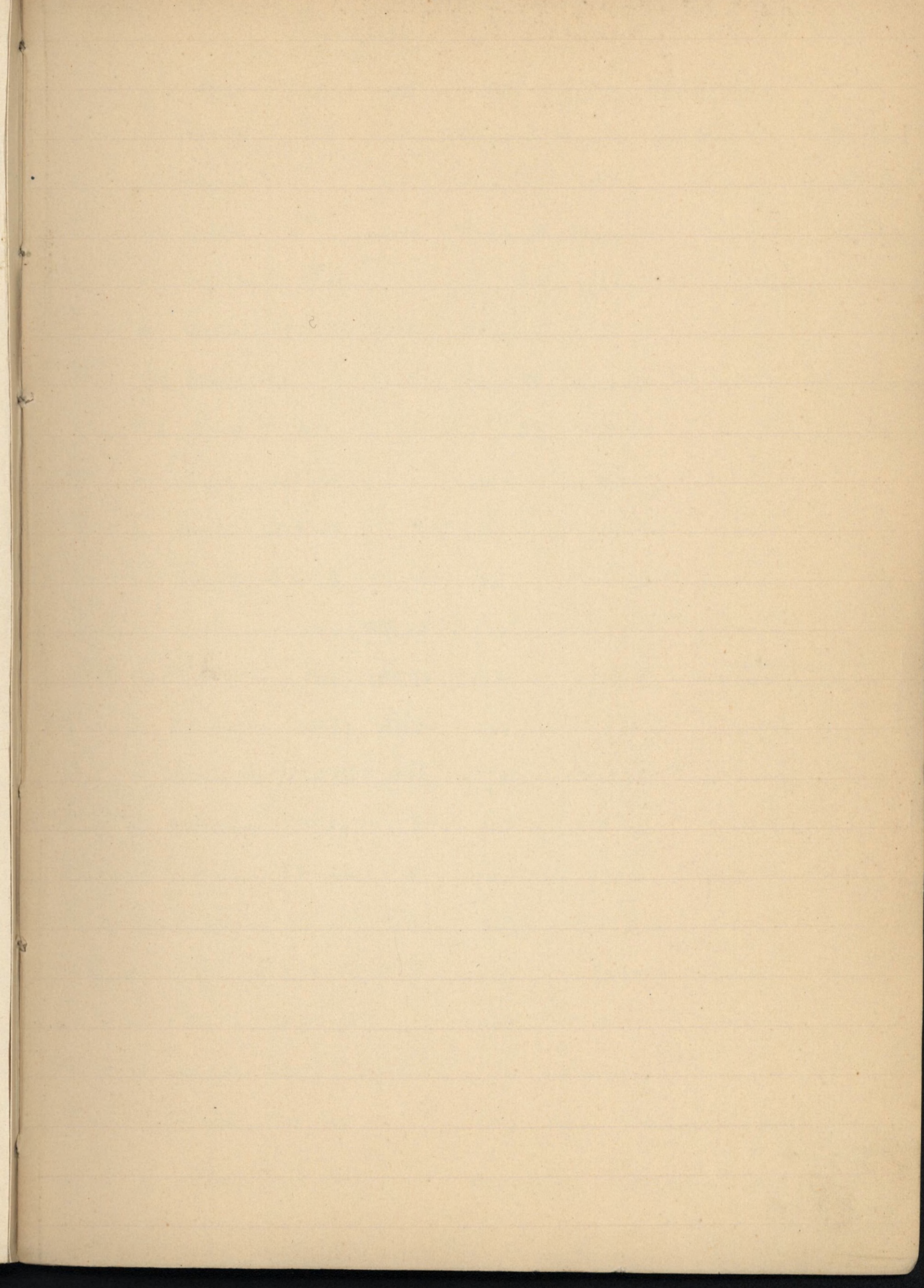
8. Kreuzungszucht von Ascania Nova (bis 1925)
(nach Eingehen der Reinzucht).

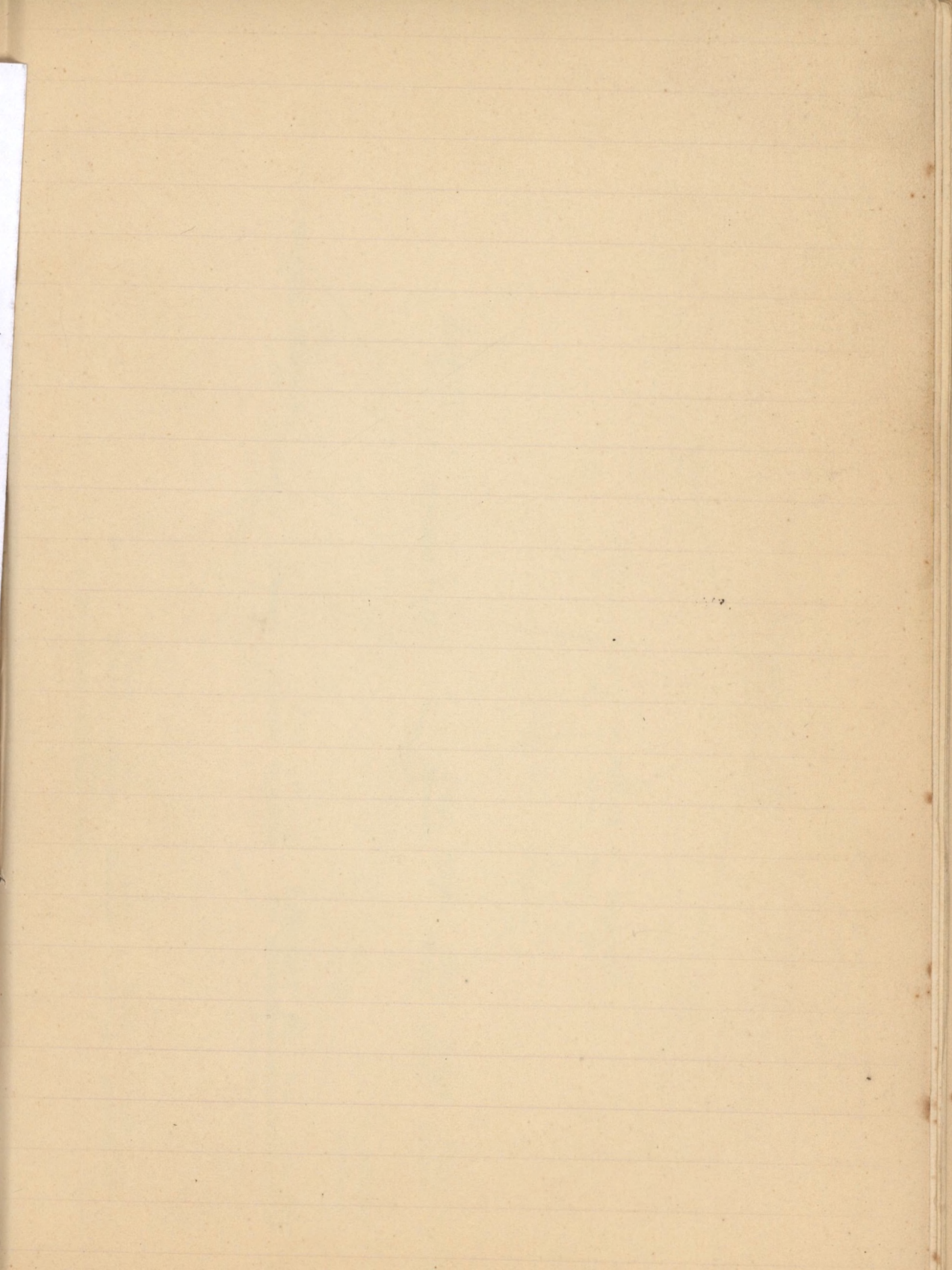


10. Verdrängungszucht von Ascania Nova (ab 1925)
(nach Beschaffung reinblütiger Stiere).



5. Schwedisch-ungarische Zucht.



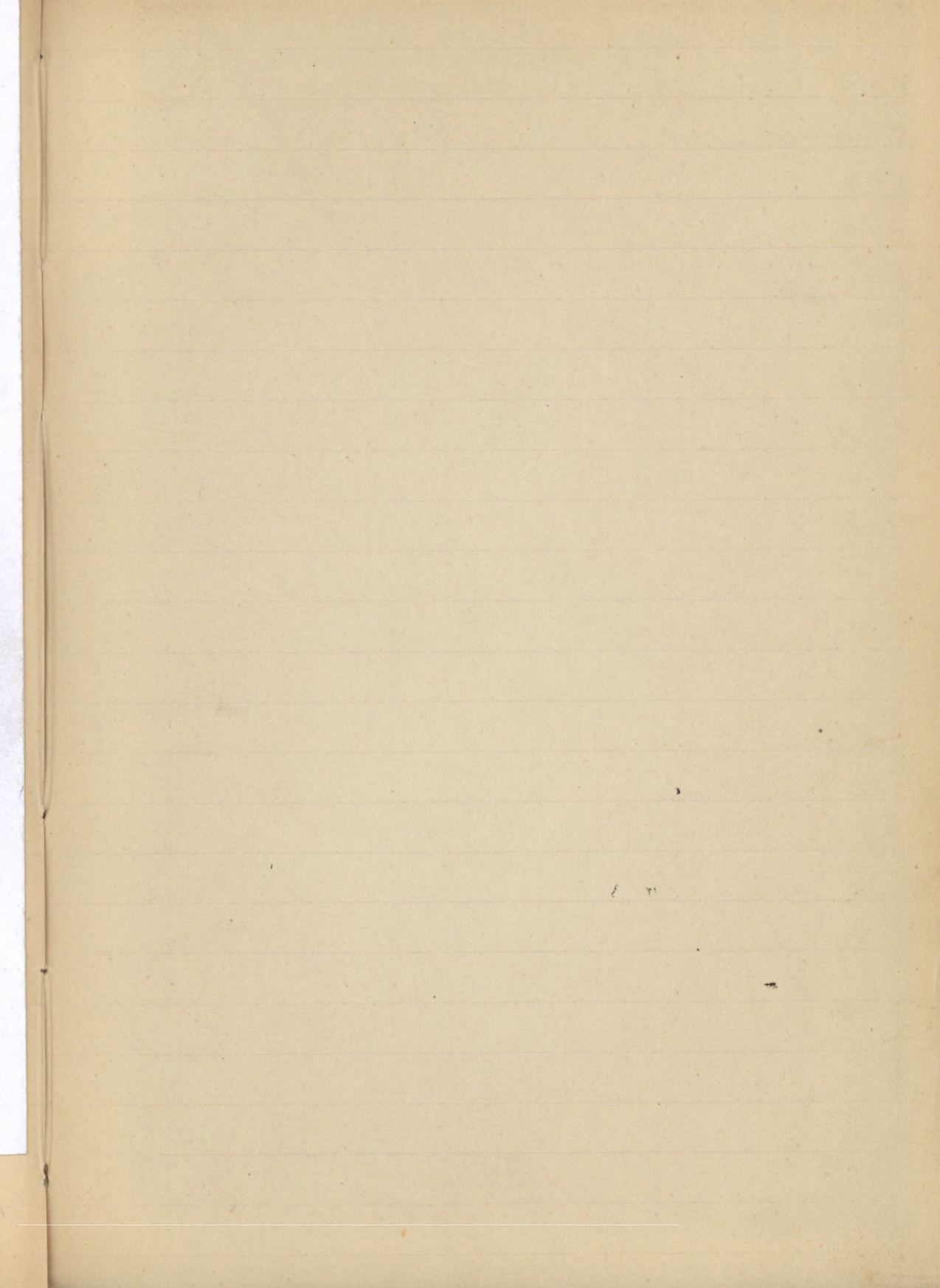


Norvegjötter.

	♂	Name	geb.	gest.	Natur	Mutter	Züchter	
A	K	Staraja	*	÷	Bisam d. Steppenind.	Isk. Nana		ohne Wirt
B	K	Slejaja	*	÷	Bisam B.	Isk.	"	ohne Wirt
C	KI	Halka	*	÷	Wisent 50. Steppind		"	ohne Bisam
D	KII	Orlikra	1912	÷	" 55.	(2)	"	
✓ E	H	Sooma	24. IV. 20	lebt	Bisam L.	2	"	
F	KI	Krasamitka		+	Wisent 55. Steppind		"	ohne Bisam
G	KII	Nina	1919.	+	" 55.	F	"	ohne Bisam
✓ H	K	Nadja	22. IV. 20	+	(6)	(5)	"	
I	K	Ssoika	20. III. 22	+	(6)	(2)	"	
✓ K	KI	Rjanka	2. IV. 22		(6)	2	"	
L. B.	-	Onel	1922. 4. IV. 25		(6)	(7)	"	
M. B.	-	Waron	1922 1. IV. 24		(6)	(5)	"	Iskonia Nana 1925 Bas Hammanor.
✓ N.	-	K. Künipatka	1. IV. 23	lebt	(6)	(2)	"	
O.	-	K. Malinanka	27. IV. 23	lebt	(6)	(5)	"	Isk. - Restor a. 2
P.	-	K. Sslawka	7. V. 23	+	(6)	#	"	
Qu	-	K. Gorbica	9. V. 23	+	(6)	(7)	"	
✓ R.	-	K. Bünka	7. V. 25	lebt	(6)	(7)	"	
S. B.	-	Bünjan	8. VII. 25	÷	(6)	(5)	"	
T. B.	-	Bes	28. IX. 25	÷	(6)	#	"	
✓ U.	-	K. Iskanka	14. III. 24	lebt	(6)	Kozanaja	"	
✓ V.	K.	Bingheld	2. VII. 1931		(27)	Bisam	Shellingor.	2. VII. 31 Shellingor III. 34 Bas Berlin 34 Schorffinde
✓ W	K.	Parthine	8. IX. 1925		Bisam. (36)	Bas Annapor	8. IX. 1925 Annapor IX. 1928 Springe 1933 Hammanor	

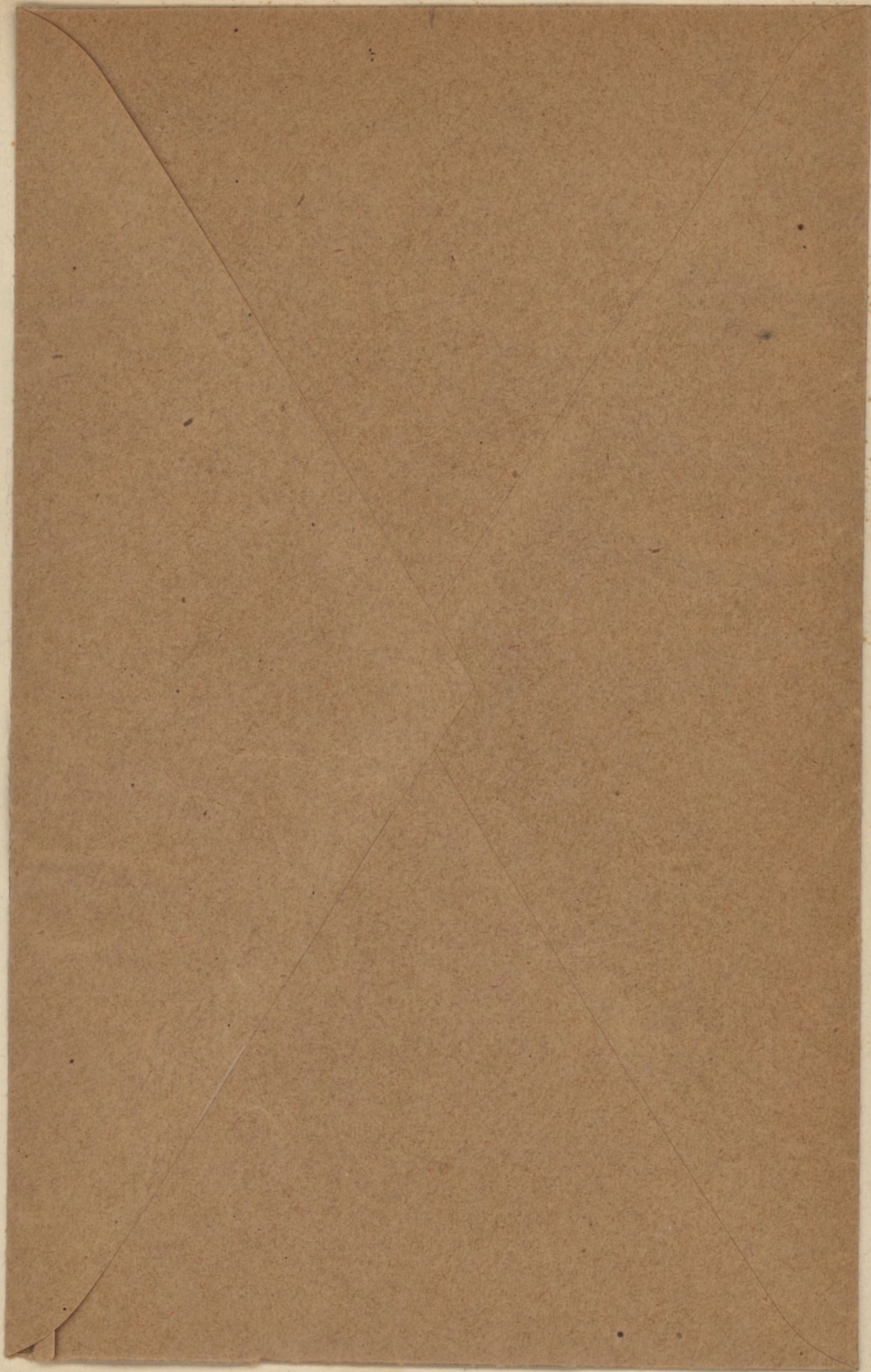
Vareregister

<u>Nr.</u>	<u>♀</u>	<u>Name</u>	<u>geb.</u>	<u>gest.</u>	<u>Vater.</u>	<u>Mutter</u>	<u>Brücker</u>	<u>Beitzer</u>
R	B	Herbert	9.V.33.	III.34	(29)	Orion	Stelligen	Stelligen.
Y	B	Sirius	10.V.34.		(32)	Orion	Orion	10.V.34. Orion 19.V.35. ^{See Gradna}
Z	B	Orion	15.V.35.		(32)	Orion	Orion	15.V.35. ^{See Orion} 29.XI.35. ^{Krakau}
A'	K	Nochnatka	18.IV.20.		(6)	Krasnaja	Lak. Nava	
B'	K	Algebra	13.III.33.		(6)	Ukrain.R.	"	
C'	K	Pampeja	14.III.33.		(6)	Ukrain.R.	"	
D'	K	Kima	25.IV.33.		(9) · (7)		"	
E'	B	Kloim	28.IV.33.		(9) · H		"	
F'	B	Kike	30.IV.33.		(9) · (15)		"	
G'	K	Kama	1.V.33.		(9) · (14)		"	
H'	B	Babady	8.IX.34.		(9) · H		"	
I'	K	Nena	28.IV.34.		(6) · Ukrain.R.		"	
J'	K	Zena	15.V.34.		(9) · K		"	
L'	K	Sjintaja	22.V.34.		(9) · (50)		"	
M'	B	Boysio	1933.		(9) · ?	Lak. Nava		1933 Lakania Nava 1934 Zinkus Medrano 29.IV.36 See Warakau
N'	B	Persens	22.VI.36.	21.IX.37	(32) · Orion	Orion	Orion	
O'	B	Kniaz	5.IV.33.	15.VII.33	(9) · (8)	Lak. Nava	Lak. Nava	
P'	K	Venus	29.VI.37.		(32) · Orion	Orion	Orion	22.I.38 Warakau



Inventory

1	A. Smith	1872	1873	(1)	Smith	Smith
2	B. Jones	1873	1874	(2)	Jones	Jones
3	C. Brown	1874	1875	(3)	Brown	Brown
4	D. White	1875	1876	(4)	White	White
5	E. Black	1876	1877	(5)	Black	Black
6	F. Green	1877	1878	(6)	Green	Green
7	G. King	1878	1879	(7)	King	King
8	H. Lee	1879	1880	(8)	Lee	Lee
9	I. Hall	1880	1881	(9)	Hall	Hall
10	J. Adams	1881	1882	(10)	Adams	Adams
11	K. Baker	1882	1883	(11)	Baker	Baker
12	L. Carter	1883	1884	(12)	Carter	Carter
13	M. Evans	1884	1885	(13)	Evans	Evans
14	N. Foster	1885	1886	(14)	Foster	Foster
15	O. Gibson	1886	1887	(15)	Gibson	Gibson
16	P. Harris	1887	1888	(16)	Harris	Harris
17	Q. King	1888	1889	(17)	King	King
18	R. Lewis	1889	1890	(18)	Lewis	Lewis
19	S. Miller	1890	1891	(19)	Miller	Miller
20	T. Moore	1891	1892	(20)	Moore	Moore



Zarab nar. 4. 6. 1931 w Abc. Nova

ujice Belivar 23

matice Polesnaja (7)

w Polsee od 1934 r

w Zarob od 29. IV. 1936

w Zarob Rukon — wice byt

Habalents
Hadrian
Hadribrand
Hildebrand
Hugo
Heimold
Hegel
Hedrick
Hartmann
Harny
Harnsch
Hase -
Harm
Harnco
Harnibal
Hauger
Hant
~~Hantsch~~
Hamster -
Hamlet
Hamen
Harm
Hahnke
Herakles
~~Heins~~
Heiser
Helikon
Heller
Helm
Hels
Hafn
Habicht -
Habitus
Hecht -
Haken
Hader
Hades
Hafen
Hafis
Hagel
Häher -
Hahn -
Haidnick
Haisfisch -
Hain
Halber
Harran

Heilbrunn -
Halm
Harald
Helge
Henry
Hjalmar
Hankke
Hays
Hirke.
Halger
Holländer
Hengist
Halsa
Henning

Habe
Hacke
Hadmit
Haff
Halle
(Hartmut)
Havonil
Hechel
~~Hedda~~
Harpinie
Harnome
Hagchurle
Hagchulle
Hellig.
Hald
Haud
Hards.
Harte
Harkke
Hedschna
Hefe
Hebe
~~Hedron~~
Heidenhof
Hera
~~Homa~~
Here
Hille Babbe
Heike

99 Hübner
114 Heinrich
115 Heind
117 Held
129 Herwarth
130 Hagen
154 Hermann
159 Hans
161 Heras
187 Horst
188 Hübner
189 Heger
194 Helmut
195 Herold

215 Hilbert
216. Nakan
218. Hebestor
219. Heindall

Hildebrand
Hadinbrand
Hugo
Hutts

200. Heinz

128 Hecker
129 Heide
131 Herla
132 Hilda
156 Heile - Hagen
158 Hela
159 Hansa
160 Helga
185 Hanna
186 Hildburg
193 Hella
196 Hedi
214 Hedwig
217 Hapag
221 Herma
201 Hedda
223 Henny

Bente Oshaj

geb. 17. VI. 1911

gest. 11. VI. 1919

Vater Brin 55 N4 Wanka $\frac{22. IV. 1915 \text{ Doe Fft.}}{25. 05.}$

Mutter Galke geb. 1. III. 1905

gest. 17. VI. 1926

Vater Skier A (Wisent)

Mutter ~~Wian~~ Shepperkute

SOENNECKEN „RHEINGOLD“

immer freudig begrüßt—
allezeit dienstbereit!



„DER EXPRESS UNTER
DEN FÜLLHALTERN“

In allen Schreibwarenhandlungen erhältlich



Venus 22. I. 38

Konar (Kutus) 4. XI. 37 169/43

[nie (225)]

153 Pionierady Lech

191 Maude Krak

192 Bohm Rudo

Askania Wawa

a	Kuh Kaassnaja	Mutter von Mosnabka		
b	Kuh Kaxenaja	(Mutter von N. Assawka)		
c	Bulle Gaidanaki	Bison L	x	Os (Slepaja)
d	Kuh Anjaska	Bison E	x	L (Halka)
e	Bulle Sobakal	(6)	x	L (Halka)
f	Kuh Pastroiska	(6)	x	F (Krasawitka)
g	Bulle Waluch	(6)	x	F (Krasawitka)

Daten unvollständig!

♂ Dvort

48 - 16

5. IV. 1917

Wiemt Gümker, Moskvi, Tiflis.

♂ ~~Dvort~~

48. 12. 4.

4. VI. 1931

23 (7) Moskvi. Reson:

♀ Gümker (Mutter v. Dvort)

♀ Edna ♂ Gvidamale Brian L. Slepaja

♂ Benjamin ♂ Szakal Rachej Hallek

♀ Galka ♂ ~~Abdalkich~~ Rachej Krossmisa

} wamm geboren ~
und gestorben

♀ Krossmaja Mutter von Muchmalen geb. 18. IV. 20

♀ Krossmaja ? Krossmaja ? Mutter v. Jarawika geb. 14. VII. 24

34

50 mit % Wiamt

weniger als 50 %

12 von Dvort

2

10

2

4

4

26 Kreuzung

Dalmiskai gefengt 22. X. 37.

Varej.

Gümker Moskvi
~~Galka~~

N wamm I ad ana

- (2) Slepaja
- (6) Rachej
- (7) Krossmaja
- (13) Gueh
- (16) Gwain
- (17) Gengj
- (46) Dvort
- (48) Dvort
- (57) Dvort
- (164) Slepaja

- T Slepaja
- B Slepaja
- C Hallek
- D Ontiken
- F Krossmisa
- G Dvort
- H Dvort
- I Slepaja
- J Slepaja
- K Slepaja
- L Dvort
- M Slepaja
- N Slepaja
- O Slepaja
- P Slepaja
- Q Slepaja
- R Slepaja
- S Slepaja
- T Slepaja

DER OBERBÜRGERMEISTER
TIERGARTEN

FRANKFURT A. M., DEN
FERNSPRECHER 40341

15.2.1936.
Dr. P./Schw.

Fräulein
Erna M o h r ,

Ahrensburg / Holstein,
Hamburgerstrasse 28.

Liebes Frl. Mohr ,

vielen Dank für Karte. Die Druckstöcke waren bis heut noch in der Maschine, werden nun aber auf Ihren Wunsch aus dem Satz genommen und gehen Ihnen heut noch zu. Über die Bild-Beschriftung bin auch ich entsetzt. Ich war einen Tag verreist, als die Korrektur kam. Meine Frau hat sie gelesen und dem Drucker ausdrücklich gebeten (- da noch genügend Zeit war -) am folgenden Tage bei mir wegen der Bild-Beschriftung anzufragen, resp. die Korrektur nochmals vorzulegen. Das ist leider von der Druckerei versiebt worden. Es ist natürlich sehr schade, doch lässt sich daran nichts mehr ändern . Es bleibt mir noch übrig, Ihnen für die lebenswürdige Zurverfügungstellung des netten Beitrags für die "Frankfurter Zoo-Zeitung" zu danken. Ebenso auch für die freundliche Erlaubnis, aus Ihrer Zeitungsausschnitte-Mappe hin und wieder einen Aufsatz bringen zu dürfen.

Mit herzlichen Grüßen

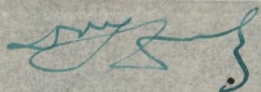
I h r

Uebersetzung eines Briefteiles, datiert 7.VI.1937., aus
Askania Nowa, vom Herrn M.A.Zabłocki. Angelegenheit :
Wisent "Zarab".

Ich teile Ihnen mit, dass es mir nunmehr gelungen
ist festzustellen, dass im Zoopark in Rostow a/Don. - sich
der Wisent "Zarab" gegenwärtig nicht befindet, wie auch, dass
derselbe sich dort niemals befand.

Es ist also anzunehmen, dass "Zarab" sich jetzt
in Ihrem Garten befindet.

.....



Detroit Institute of Cancer Research

4811 JOHN R STREET
DETROIT 1, MICHIGAN

28. 4. 1953

Fräulein
Dr. E. Mohr
Hamburg 13
Zool. Museum

Sehr geehrtes Fräulein Doktor!

Ich wäre Ihnen für die Zusendung der Sonderdrucke Ihrer unten angeführten Arbeiten und auch weiterer Arbeiten über dieses Gebiet sehr verbunden.

"Ohrtaschen" und andere taschenähnliche Bildungen am Säugetierohr.

Mitt. Hamb. Zool. Mus. u. Inst. 51, 63-88, 1952.

Die postnatale Gebissentwicklung einiger Nagetiere. Zool. Anz. 148, 193-199, 1952.

In einem eigenen Umschlag geht der Sonderdruck meiner *Clethrionomys*-Arbeit an Sie ab. Selbstverständlich, werde ich Sie auch in Zukunft nicht vergessen.

Mit bestem Dank im Voraus
Ihr sehr ergebener

Dr. W. Prychodko
Dr. W. Prychodko

ak 3. VI. 53

Detroit Institute of Cancer Research

4511 JOHN R STREET
DETROIT 8 MICHIGAN

270.00 je ne me suis Restriction weggeben, vermittelnd Nennschätzung mit
246 Gräten

W

Uebersetzung eines Briefteiles vom Herrn Prof.A.Brauner aus Askania Nowa
datiert v.11.März 1937. Angelegenheit : Wisent von dort aus stammend.

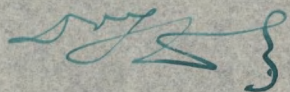
.....

In Beantwortung Ihres Schreibens vom 21.X.1936,
Nr.1033, an mich persönlich adressiert - übermittle ich Ihnen
hiermit alle Sie interessierende Informationen, welche auf mein
Ersuchen durch den Wissenschaftlichen Assistenten, Verwalter der
Wisent-Bisonen Herrn Michał Aleksandrowicz Zabłocki - gesammelt
wurden.

Aus der beigelegten Tabelle der Wisent-Bisonen-
Mädchen, welche im Zoopark Askania Nowa in Jahren 1931-1934 ge-
boren sind, ergibt sich, dass einer von selben "Zarab", der in der
Tabelle unter No.11 figuriert - am 23.X.1932 nach Moskwa dem Zoo-
Centrum, einer Organisation, die den Export wilder Tiere nach Ausland
führt - geliefert wurde. Das Zoo-Centrum verkaufte ihn sodann nach
Ausland oder aber dem Zoopark der Stadt Rostow a/Don.

Eine diesbzgl. Anfrage lenkten wir bereits an den
Zoopark in Rostow, ob sich dort dieser Wisent nicht befindet. Sobald
wir nur eine Antwort erhalten - werden wir Ihnen diese Nachricht
zukommen lassen. Falls nämlich derselbe in Rostow a/D. nicht vorhan-
den ist - bedeutet dies, dass derselbe durch das Zoo-Centrum nach
dem Ausland verkauft wurde und ist es möglich, dass er sodann Ihren
Garten geliefert wurde.

.....



Polska Akademia Nauk
Biblioteka
ZAKŁADU BADANIA
SSAKÓW
w Białowieży

Nr. 8667/638