

107/2002

**Raport Badawczy**

**RB/34/2002**

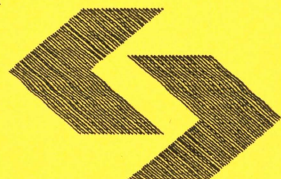
**Research Report**

**Gospodarka i instytucje oparte  
na badaniach, wiedzy  
i informatyce czasu  
rzeczywistego. Podstawowe  
problemy systemowe, techniczne  
i zarządzania**

**A. Straszak, A. Larkiewicz**

**Instytut Badań Systemowych  
Polska Akademia Nauk**

**Systems Research Institute  
Polish Academy of Sciences**



# **POLSKA AKADEMIA NAUK**

## **Instytut Badań Systemowych**

ul. Newelska 6

01-447 Warszawa

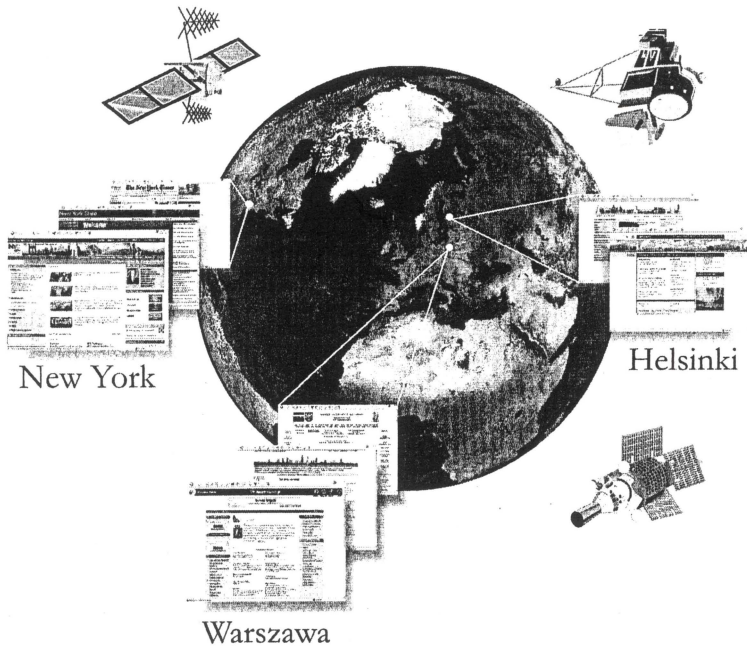
tel.: (+48) (22) 8373578

fax: (+48) (22) 8372772

Kierownik Pracowni zgłaszający pracę:  
Dr Barbara Maźbic-Kulma

Warszawa 2002

**POLSKA AKADEMIA NAUK  
INSTYTUT BADAŃ SYSTEMOWYCH**



**GOSPODARKA I INSTYTUCJE OPARTE NA BADANIACH, WIEDZY  
I INFORMATYCE CZASU-RZECZYWISTEGO. PODSTAWOWE PROBLEMY  
SYSTEMOWE, TECHNICZNE I ZARZĄDZANIA.**

**Cześć C. Poziom regionalny**

Zespół realizujący podzadanie:  
Prof. dr hab. inż. Andrzej Straszak – kierownik  
Mgr Aneta Larkiewicz

## Wstęp

Regiony spełniają istotną rolę w państwie samorządowym. Artykuł jedenasty ustawy o samorządzie regionalnym stanowi, iż samorząd ten określa politykę regionalną, także przez podnoszenie konkurencyjności i innowacyjności regionu. Do takich innowacyjnych dziedzin należą internet i technologia internetowa. Wieloletnie strategie rozwoju regionów obejmować zaczęły wspieranie rozwoju tych dziedzin. W 21. wieku konkurencyjność i innowacyjność regionów to także obecność danego regionu w infoprzestrzeni czasu rzeczywistego (działającej 24 godziny na dobę, 7 dni w tygodniu) jakim jest internet. Już dzisiaj „nie bycie” w Internecie w kilku językach jakiegoś regionu stawia pod znakiem zapytania jego intelektualny potencjał, a więc innowacyjność danej i konkurencyjność danej regionalnej społeczności.

W związku z tym zadaniem urzędy na Mazowszu muszą być pobudzane przez takie inicjatywy. Specyfika internetu sprzyja łączeniu wielu różnych inicjatyw i urzędowi regionalnemu łatwiej będzie promować działania prowadzone w regionie przez wiele podmiotów. Samorząd tworząc strategie współpracować powinien z wieloma podmiotami, co pozwoli szerzej jeszcze lansować inicjatywy internetowe i informacyjne.

Promowanie to nie może być jedynie deklaratywne. Skutki działań muszą być widoczne dla regionu i jego obywateli i jego obecnych i przyszłych partnerów. O działaniach tych musimy się także dowiadywać z odpowiednio zbudowanych serwisów internetowych prowadzonych przez urzędy całego regionu.

Reforma administracyjna kraju dała władzom lokalnym wiele, choć nie wystarczającą, samodzielności, co wymusza podejmowanie pewnych decyzji na szczeblu lokalnym. Przekazanie samodzielności wiąże się także z przekazaniem odpowiedzialności. Wraz z rozwojem cywilizacji informacyjnej niejako spontanicznie powstają także lokalne info-społeczności. Społeczności, żyjące z dala od centrów politycznych i gospodarczych powoli stają się częścią globalnego społeczeństwa informacyjnego, głównie dzięki mediom, muzyce i prasie, a głównie dzięki coraz bardziej powszechnemu dostępowi do Internetu. W obliczu globalizującej się gospodarki i stawiania się jej gospodarką czasu rzeczywistego, sposób postępowania władz lokalnych powinien być zgodny z obowiązującym dziś hasłem *myśleć i promować się globalnie, działać lokalnie*, zwiększać swoją konkurencyjność globalną. Wiele jednostek terytorialnych Mazowsza bierze czynny udział w *erze informacyjnej opartej na wiedzy* tworząc serwisy internetowe, przyczyniając się tym samym do promocji swojego miasta i regionu, nie tylko na rynku lokalnym, regionalnym, krajowym kontynentalnym ale głównie na rynku światowym - globalnym.

**Celem raportu** jest ukazanie znaczenia Internetu jako potężnego narzędzia promocji gminy, powiatu i regionu na przykładzie Mazowsza.

**Inspiracją** do podjęcia tego tematu jest wzrastające zastosowanie serwisów internetowych, budowaniem stron www przez instytucje administracji publicznej i samorządowej. W Polsce weszliśmy w XXI wiek – rozpoczęła się Era Informacyjna w wyniku czego stajemy się *Społeczeństwem Informacyjnym* i już nie można wyobrazić sobie dalszego rozwoju bez sieci globalnych – niestety jeszcze nie wszystkie gminy, miasta, powiaty Mazowsza nie wszystkie jeszcze Społeczeństwa lokalne Mazowsza stały się cyberspołeczeństwami w przestrzeni Internetu, choć już każde z nich mogłoby tam zaistnieć.

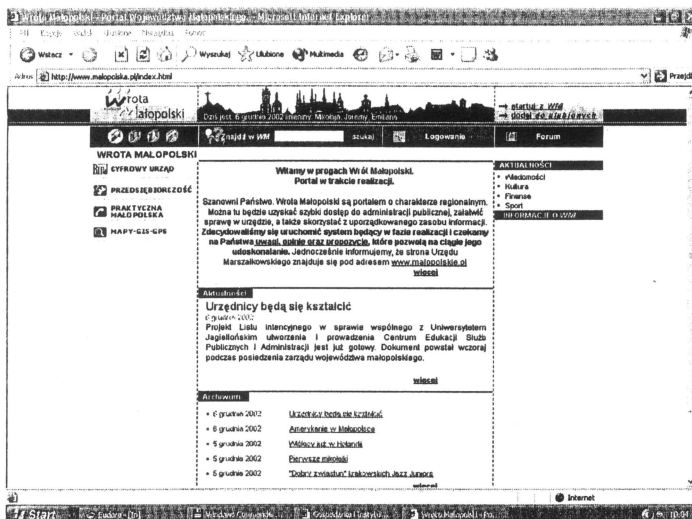
**Raport składa się** z trzech części. *Pierwszy rozdział* poświęcony został zagadnieniom Internetu, który jest globalnym nowym potężnym środkiem prezentacji i promocji multimedialnej WSZYSTKIEGO. Ukazuje on sieć globalną od strony teoretycznej, oraz zastosowań od strony promocji regionu. Analizuje jego specyfikę, która

jest wyraźnie dostrzegalne – przekonuje o ogromnym znaczeniu dla nowoczesnej administracji, gospodarki i społeczeństwa. *Rozdział kolejny* przedstawia wielki ruch tworzenia lokalnych i szkolnych serwisów www, ich silne i słabe strony. Następny *rozdział* w ogólnym zarysie przedstawia jaka jest rola internetu w promocji, i jakie są szanse i zagrożenia oraz kierunki rozwoju społeczeństwa informacyjnego na szczeblu regionalnym i lokalnym.

W pracy wykorzystano dostępną literaturę przedmiotu, materiały źródłowe, a także informacje zawarte na polskich stronach www. Opisano także prowadzone obserwacje i badania. Za podstawowe źródło tego opracowania posłużyły dane statystyczne, materiały z *Konferencji Mazowsze w Internecie*, *Miasta w Internecie* oraz seminaria prowadzone Urzędzie Wojewódzkim w Warszawie.

Mazowsze w 2002 roku jest dostatecznie widoczne w Internecie, dało się jednak wyprzedzić takim regionom, jak : Małopolska, Wielkopolska i inne.

Role Warszawy i Mazowsze nie może przecenić, gdyż jest to wizytówka całej Polski w Internecie czasu rzeczywistego. W Internecie pojawił się ostatnio portal regionalny o nazwie Wrota Regionu, jedynym przypadkiem są Wrota Małopolskie), wyraźnie brakuje Wrót Mazowieckich. Podejmuje się w Polsce tworzenie ciągle nowych Wrót Regionalnych – portali informacyjno-transakcyjnych.



Rysunek 1. Wrota Małopolskie z dnia 06 grudnia 2002r

## 1. INTERNET JAKO GLOBALNY ŹRÓDŁO MASOWEGO PRZEKAZU I MULTIMEDIALNEJ KOMUNIKACJI

### 1.1 Historia Powstania Internetu

Internet jest siecią komputerową, która łączy ze sobą mniejsze sieci komputerowe na całym świecie. Gwałtowny rozwój Internetu w ostatnich latach to przełom w technologii komunikacji. Na początku lat dziewięćdziesiątych Internet zaczął się nadszyczyć szybko rozwijać. Było to spowodowane tym, że coraz więcej firm i osób

prywatnych zaczęło zdawać sobie sprawę z udogodnień, jakie niesie ogólnosiwiatowa cyfrowa komunikacja elektroniczna.

Prace nad Internetem zaczęły się w roku 1969 z inicjatywy uniwersytetów amerykańskich, w ramach projekt o nazwie ARPAnet<sup>2</sup>, finansowany przez amerykański Departament Obrony. Celem przedsięwzięcia było stworzenie sieci komputerowej, która mogłaby przetrwać atak nuklearny – w przypadku zniszczenia części sieci łączność między pozostałymi jej elementami miała zostać zachowana. Taka filozofia pochodząca z RAND CORPORATION przyswiewała konstruktorom Internetu od samego początku. Dane przesyłane są w pakietach przy użyciu standardowych komputerowych technik komunikacyjnych, znanych jako protokoły (TCP/IP)<sup>3</sup> – w wyniku czego każde dwa komputery według tych protokołów mogą być połączone. Jeżeli tylko pakiety są właściwie zaadresowane, można je przesłać z dowolnego komputera podłączonego do Internetu do dowolnego innego komputera w sieci również do niego podłączonego- za pośrednictwem dowolnej trasy komunikacyjnej. Oznacza to, że jeśli w części sieci są usterki, strumień informacji cyfrowej ominie ten fragment i inną drogą trafi do celu. Ze względu na tę niezwykłą super drożność Internetu, niektórzy sądzą, że niemożliwe jest nałożenie na tę sieć jakiegokolwiek cenzury, co wzbudza niepokój niektórych polityków i środowisk.

Na pytanie **jakie treści można umieszczać w sieci www** odpowiedź jest bardzo prosta – **wszystkie**. A więc dowolne informacje osobiste, dowolne prezentacje firm, instytucji, miast, szkół wszystkich szczebli, dowolnych stowarzyszeń itd., katalogi dowolnych towarów, dowolne sklepy elektroniczne, dowolne sondaże opinii publicznej i głosowania, różne metody edukacji na odległość itp. – jedyne ograniczenia, jakie posiada sieć www, to ludzka wyobraźnia<sup>4</sup> i dostępne zasoby finansowe, oraz rozwój infrastruktury.

Internet jest wykorzystywany w każdej dziedzinie naszego życia, a także zawdzięcza im swoją obecną formę. Poniżej podano główne czynniki, zdarzenia, które miały wpływ na powstanie i obecną formę globalnej sieci, oraz kierunki jego rozwoju:

#### 1) Pomoc naukowa:

Jeden z najważniejszych fragmentów Internetu powstał w połowie lat osiemdziesiątych, kiedy to rządowa amerykańska fundacja National Science Foundation (NSF)<sup>5</sup> umożliwiła naukowcom dzielenie się wynikami swoich badań za pośrednictwem pięciu nowoczesnych centrów komputerowych. W tym czasie użytkownikami Internetu były jedynie instytucje akademickie i rządowe. Zmiana nastąpiła na początku lat dziewięćdziesiątych połączenie stał się rzeczą na którą mogły sobie pozwolić nie tylko małe firmy, ale osoby prywatne. Rozbudowa infrastruktury informatycznej była popierana przez rząd Stanów Zjednoczonych, co zaowocowało gwałtownie wzrastającą liczbą użytkowników sieci. W roku 1995 szacowana liczba ludzi korzystających z połączeń Internetu wyniosła ponad 35 milionów ze 135 krajów. Internet jest największą siecią komputerową na świecie, ale nie jedyną. Dzisiaj w końcu 2002 roku liczba ta przekroczyła 600 milionów. Istnieje wiele różnych systemów, które wykorzystują łącza telefoniczne do przesyłania informacji. Za pośrednictwem modemu (modulatora) dane komputerowe zostają przetransportowane na dźwięki, które są następnie transmitowane i dekodowane po drugiej stronie. Systemy te oferują podobne usługi jak gdy zezwolono wykorzystać Internet w celach komercyjnych,

<sup>2</sup> Za: <http://wiem.onet.pl/wiem/fts.html?q=ARPAnet&szukaj.x=42&szukaj.y=16,23/04/02r>.

<sup>3</sup> TCP/IP, zbiór protokołów obsługujących transmisję danych w sieci. Za pomocą TCP/IP przesyłane są dane wszystkich aplikacji komunikujących się przez sieć, takich jak programy pocztowe (protokoły SMTP, POP3, IMAP), programy klientów FTP, przeglądarki WWW (protokół HTTP). Protokół ten wykorzystywany jest także w sieciach LAN. za: <http://wiem.onet.pl;23/04/02r>.

<sup>4</sup> L.Lemay, *HTML 4, Vademecum profesjonalisty*, Wydawnictwo Hlion, Gliwice 1998r.

<sup>5</sup>Za:Wawrzyniec Jaślan, *Internet, Magazyn internetowyWWW*, nr 3/02 [59] 2002.

w tym pocztę elektroniczną, kartoteki, elektroniczne konferencje, dostęp do baz danych oraz możliwości dotarcia do artykułu z różnych periodyków.

Niektóre z tych systemów świadczą swoje usługi za darmo (Bulletin Board Systems), inne jak na przykład najstarszy system udostępniania danych, CompuServe – udostępniają swoje linie za opłatą, zależną od czasu i rodzaju połączenia. Jako że Internet został wybudowany za publiczne pieniądze, a jego pierwszymi użytkownikami byli pracownicy naukowcy, informacje uzyskane za pośrednictwem tej sieci tradycyjnie były darmowe. Jednak sytuacja ta zmienia się – Internet w coraz większym stopniu finansowany jest przez prywatne instytucje, wprowadzane są także coraz lepsze systemy zabezpieczające. Niektóre działy Internetu są w tej chwili finansowane z pieniędzy pochodzących z usług reklamowych świadczonych na łączach sieci.<sup>6</sup>

Oprócz poczty elektronicznej (e-mail<sup>7</sup>), Usenet<sup>8</sup> i World Wide Web<sup>9</sup> (www), najbardziej popularnymi usługami świadczonymi przez Internet Telnet i FTP. Każda z tych usług spełnia odmienne funkcje i wymaga od użytkownika różnego oprogramowania. Większe systemy komercyjne dostarczają swoim klientom kompletne oprogramowanie i inne niezbędne do użytkowania sieci rzeczy. Dzięki telnetowi można „wejść” do odległego komputera tak, jak byśmy siedzieli przed terminarzem bezpośrednio do niego podłączonym. FTP (File Transfer Protocol) umożliwia swoim użytkownikom wymianę plików pomiędzy oddalonymi od siebie komputerami.

## 2) Zastosowania:

Ogólnie rzecz ujmując, to co zwykle określa się mianem Internetu jest jedynie jednym jego wielu zastosowań, takich na przykład jak World Wide Web, Usenet czy e-mail. Są one swoistymi aplikacjami, którymi można posługiwać się przy pomocy Internetu, tak jak edytor tekstu, jest aplikacją, którą posługujemy się przy pomocy naszego osobistego komputera. Większość z tych aplikacji dostępna jest również w systemach komputerowych innych niż Internet, tak jak standardowy edytor tekstu dostępny jest w wersjach na PCI i Apple Mac<sup>10</sup>. Odnosi się to szczególnie do poczty elektronicznej – większość systemów e-mail może być podłączona do Internetu.

Jednak dostęp do niektórych z nich bywa zablokowany – czy to w celach bezpieczeństwa, czy też dla zachowania prywatności – podobnie jak w przypadku wewnętrznych sieci telefonicznych spotykanych w przedsiębiorstwach.

<sup>6</sup> Tamże.

<sup>7</sup> e-mail, jeden z najważniejszych sposobów komunikacji poprzez sieć Internet. Polega na przekazywaniu listów elektronicznych, czyli wiadomości tekstowych, dodatkowo opatrzonych adresem e-mail odbiorcy, nadawcy, a także dodatkowymi informacjami. Oprócz tekstu, listy mogą także zawierać pliki dowolnych formatów (obrazy, dźwięki, pliki danych i inne) przesłane jako załączniki. Nazwa E-mail (niekiedy zapisywana jako email) oznacza także pojedynczą wiadomość poczty elektronicznej. Do wysyłania i odbierania poczty elektronicznej używa się specjalnych programów pocztowych. W 1974 roku Ray Tomlinson stworzył program do przesyłania elektronicznych wiadomości w Internecie, wtedy też został wysłany pierwszy e-mail. za: Popularna Encyklopedia Powszechna, Fogra 2000.

<sup>8</sup> usenet (User Net), system dostarczania i zwielokrotniania nowin zamieszczanych na listach dyskusyjnych w sieci Internet. za: Słownik Encyklopedyczny – Informatyka, Europa. 1999r.

<sup>9</sup> World Wide Web, najpopularniejsza z dostępnych usług w sieci Internet, powstała w 1991. Zbiór dokumentów stworzonych najczęściej, choć niekoniecznie, za pomocą języka HTML i odnoszących się do siebie nawzajem dzięki tzw. odnośnikom. Za: PEP, Fogra 2000.

<sup>10</sup> Apple, amerykańska firma produkująca głównie komputery osobiste, założona w 1977 przez S. Jobsa i S. Wozniaka. Przedsiębiorstwie sfinansował przedsiębiorca M. Makkula. Osiągnęła swoją pozycję na rynku przez wprowadzenie do sprzedaży komputera Macintosh(1984) - pierwszy komputer posiadający graficzny interfejs użytkownika (GUI). Ten typ komputerów jest bardzo popularny wśród grafików i osób zajmujących się profesjonalnie komputerowym opracowywaniem tekstów.

Obecnie najpopularniejszym produktem firmy jest komputer osobisty i-Mac. Ponadto firma znana jest z produkcji komputerów G3 wspomagających DTP, a także serwerów.

### 3) Usenet:

Usenet służy do wymiany wiadomości z innymi ludźmi na całym świecie. W przeciwieństwie do poczty elektronicznej która ma raczej charakter prywatny, przez Usenet przesyłane są informacje otwarte, dostępne dla wszystkich użytkowników. Stanowi on coś w rodzaju tablicy ogłoszeń, z tą jednak różnicą, że informacje tam umieszczane dotyczyć mogą wszelkich tematów, a odpowiedź na nie ma także formę powszechnie dostępnej wiadomości. Niemal wszystkie sieci dostarczają możliwości tego typu publicznej konwersacji, która określana jest powszechnie mianem elektronicznej konwersacji.

Informacje zamieszczane w Usecie są podzielone tematycznie, istnieje ponad dziesięć tysięcy tak zwanych „grup dyskusyjnych”. Każda z nich ma swój adres, skonstruowany w ten sposób, by komputer mógł ją łatwo odnaleźć. Na przykład w adresie „alt.fan.letterman” pierwszy człon określa się mianem hierarchii. Wyróżnia się osiem podstawowych hierarchii, wśród nich alt, bio, biz, comp, rec, i sci, jednak istnieje wiele innych, o charakterze lokalnym lub charakterystycznych dla danej usługi – na przykład uk.politics (dotycząca jedynie Wielkiej Brytanii) lub demon.announce (grupa założona przez świadcząca specyficzne usługi Demon Internet).

Kolejne człony adresu nie są w tak ścisły sposób zdefiniowane. Na przykład grupa dyskusyjna „alt.fan.letterman” odesła do dyskusji na temat amerykańskiego programu telewizyjnego prowadzonego przez Davida Lettermana. Istnieje wiele grup, których adres zaczyna się od alt.fan.

Wielu ludzi sądzi, że Usenet i Internet to, to samo, co nie jest jednak prawdą. Internet jest jedynie jedną z dróg, którym może być rozprzestrzeniany, Usenet.

Innym sposobem może być bezpośredni transfer między dwoma komputerami za pośrednictwem łączy telefonicznych.

### 4) Grupy dyskusyjne:

Każdy, kto jest podłączony do Internetu, może odbierać i wysyłać informacje za pośrednictwem Usenetu. Jednak zdarza się, że do danej grupy trafiają niewłaściwe informacje lub powtarzane są wiadomości, które regularny odbiorca wielokrotnie się już przeglądał. Żeby tego uniknąć, najlepiej czytać informacje zawarte w pliku nazywającym się „FAQ” od „Frequently Asked Questions” („Najczęściej Zadawane Pytania”). Zawiera on informacje na temat problemów poruszanych w obrębie interesującej nas grupy. Istnieją trzy sposoby pozyskiwania tych plików. Pierwszym z nich jest cierpliwe czytanie danej grupy: FAQ wysyłane są regularnie, stąd pod koniec drugiego tygodnia czytania, taki plik powinien pojawić się na ekranie jako jedna z wielu informacji. Jeżeli brakuje nam cierpliwości i posiada się połączenia umożliwiające korzystanie z FTP, szybko przekonać się można, że pliki FAQ w większości grup znajdują się pod adresem rtfm.mit.edu. Istnieje też wiele miejsc w systemie World Wide Web, gdzie mogą być one dostępne.

Od 1994-1995 najszybciej rozwijającym się obszarem Internetu był World Wide Web. Wynalazł go pracujący dla europejskiego laboratorium CERN w Szwecji młody angielski uczonec - Tim Berners-Lee, który następnie przeniósł się do Massachusetts Institute Technology (MIT)<sup>11</sup>. Jego pomysł opierał się na idei, która od jakiegoś już czasu krążyła wśród zainteresowanych informatyków, znanej jako „hipertekst”. Każdy użytkownik środowiska Windows zetkną się z mini wersją hipertekstu: kolorowe wyrazy - hasła, po kliknięciu których przenosimy się

<sup>11</sup> A. Straszak, *Telepraca pracowników wiedzy w społeczeństwie globalnej informacji*, Szczecin 2002.



do kolejnego tematu z pliku pomocy Windowsa<sup>12</sup> - World Wide Web działa w podobny sposób: kliknij podświetlone hasło a zostaniesz przeniesiony do strony lub dokumentu, zawierającego dalsze informacje na interesujący nas temat. Różnica polega na tym, że dany dokument może znajdować się na dysku jakiegos zupełnie innego komputera. Pojedyncze kliknięcie może przenieść cię do oddalonego komputera w Australi (lub jakiegokolwiek miejsca na ziemi), który akurat zawiera interesujące nas informacje.

#### 5) Nowe możliwości:

Na początku World Wide Web był w całości tekstowy. Zamiast operowania myszą, naciskało się strzałki i szukało odpowiedniego hasła. Niektóre usługi dalej świadczone są w takiej formie, przy użyciu interfejsu opartego w całości na tekście.

Jednak na początku lat 90. zespół pracujący na uniwersytecie Illinois w Champagne-Urbana pod przewodnictwem studenta Marca Andersena opracował oprogramowanie, które znacznie ułatwiło korzystanie z World Wide Web. Program ten, nazwany Mosaic, był dla World Wide Web tym, czym dla DOS-u Windows przełożył tekst na grafikę, co sprawiło, że system stał się łatwiejszy w użytku. Mosaic został wypuszczony na rynek, a wkrótce po nim pojawiły się produkty konkurencyjne, takie jak Cello, Win Web i Netscape. Nad Netscape pracowała większość zespołu, który wymyślił Mosaic, z Andersenem włącznie. Graficzny sposób przeglądania całkowicie zmienił możliwości pracy World Wide Web. Użytkowanie systemu nie wymagało już specjalistycznego szkolenia i World Wide Web mógł przenosić wszystkie rodzaje danych, od tekstu do grafiki do przekazów audio-wideo – z transmisjami telewizyjnymi i radiowymi włącznie. Jako że techniczna jakość tych ostatnich może się równać z tą dostępną w konwencjonalny sposób (przez radio lub telewizor), rzeczywiste znaczenie World Wide Web w tej sferze polega na tym, że – przykładowo – słuchacz w Europie lub w Azji może odebrać audycję z niewielkiej studenckiej stacji radiowej nadającej w Kalifornii, która w inny sposób by nie była dla niego osiągalna. W ten sam sposób World Wide Web sprawia, że niewielkie firmy i regiony mogą reklamować się na całej kuli ziemskiej<sup>13</sup>.

#### 6) Szyfrowanie:

Technologią, która spowodowałaby, że Internet stałby się w pełni użytecznym środkiem do przekazywania poufnych informacji, jest szyfrowanie danych. Istnieją techniki skutecznego szyfrowania, jednak powszechnych strat przed tym, że mogłyby zostać one wykorzystane przez hackerów<sup>14</sup>, powoduje, że nie wchodzi one do powszechnego użytku.

#### 7) Rozwój internetu:

Przez ostatnich dziesięć lat Internet rozwijał się w ogromnym tempie. Z narzędzia używanego w kręgach uniwersyteckich oraz handlowych stał się ogromnie popularnym, ogólnie dostępnym medium rywalizującym z gazetami, innymi środkami masowego przekazu - uzupełniając je.

<sup>12</sup> Windows, oprogramowanie graficznego interfejsu użytkownika komputerów osobistych stworzone przez firmę Microsoft nadbudowane nad systemem MS-DOS (wersje Windows 1.0, 3.0 i 3.1). Począwszy od Windows 95 (kolejna wersja to Windows 98) oprogramowanie będzie samodzielnym systemem operacyjnym. Wszystkie powszechnie znane wersje Windows posiadają interfejs graficzny GUI. Firma Microsoft stworzyła też wersję systemu przeznaczoną dla komputerów pracujących w sieci (Windows NT). Obecnie, dzięki systemom Windows, Microsoft zdobył dominującą pozycję na rynku systemów operacyjnych dla komputerów osobistych klasy PC.za: PEP. Fogra 2000.

<sup>13</sup> Za: M. Leszczuk, *Daleko od Infostrady*, Internet, nr 1/2001.

<sup>14</sup> **haker** (ang. *hacker* od *hack* 'ciosać; wchodzić nielegalnie do systemu komputerowego przy użyciu modemu') *infor.* osoba biegła poruszająca się w informatycznym środowisku informacyjnym, która wykorzystując swoją wiedzę, włamuje się do systemów dla realizacji swoich celów, jednak w granicach wyznaczonego etycznym kodeksem hakierskim, np. dla udowodnienia możliwości złamania zabezpieczeń lub zatrzymania pracy danych struktur zależnych od sieci informatyczne. Za: Słownik Wyrazów Obcych, Europa, 2001.

Większość z użytkowników korzysta z dostępu do Internetu przez linie telefoniczne. Łączy się oni najpierw z Dostawcą Usług Internetowych, którego komputery – serwery są na stałe podłączone do sieci za pomocą łączy światowych. Większość połączeń z Siecią realizuje się za pomocą tradycyjnej analogowej sieci telefonicznej. W komputerach użytkowników instalowane są modemy, które przekształcają cyfrowe sygnały zrozumiałe dla komputera na analogowe, wykorzystywane podczas transmisji telefonicznej i na odwrót. Konieczność konwersji cyfrowo analogowej wyznacza górną granicę prędkości połączenia modemowego. Szybszym rozwiązaniem jest użycie łącza cyfrowego, w którym nie ma konieczności przekształcenia cyfrowego sygnału z komputera na sygnał analogowy. Takie łącza, zwane są ISDN, pozwalające na znacznie szybszą komunikację, lecz i w tym wypadku istnieją ograniczenia prędkości transmisji – maksymalna wynosi 128 kilobajtów<sup>15</sup> na sekundę.

Do niedawna jedyną możliwością pokonania tego ograniczenia było zainstalowanie kosztownego stałego połączenia światłowodowego z Internetem: albo przez telewizję kablową, albo bezpośrednio światłowodem Internetowego huba – światłowodowej centrali. Obie metody były jednak kosztowne.

#### 8) Przyspieszenie Internetu:

Nowe możliwości pojawiły się po wprowadzeniu linii asymetrycznej ADSL. W systemie tym sygnał cyfrowy kodowany jest tak, by można go było przesyłać zwykłą linią telefoniczną. Linia ADSL jest w stanie przesyłać w ciągu sekundy nawet 99% więcej danych cyfrowych od normalnej linii, przy czym równoległe do połączenia z siecią komputerową można prowadzić normalną rozmowę telefoniczną. Dokładne określenie prędkości transmisji zależy oczywiście od wielu czynników, jak na przykład jakość linii lub też odległość, na jaką informacja ma być przesłana, jednak teoretycznie może sięgać ona nawet 8 megabitów<sup>16</sup> w ciągu sekundy dla przesyłu informacji z Sieci do indywidualnego komputera i 1 megabita w kierunku odwrotnym (stad właśnie nazwa-system asymetryczny). Zaletą systemu jest możliwość korzystania z istniejących linii telefonicznych.

#### 9) Internet bez komputerów:

Wzrasta także zainteresowanie możliwością dostępu do sieci bez użycia komputera. Abonenci telewizji cyfrowych dysponują już światłowodowymi kablami umożliwiającym szybki dostęp do Internetu. Można ich równie dobrze używać zarówno do odbierania, jak i wysyłania informacji. Pojawiają się już pierwsze technologie umożliwiające korzystanie z tego okablowania. Zaawansowane urządzenia telewizji interaktywnej są w rzeczywistości pewnego rodzaju komputerami, z których usunięto wszystko, co zbędne dla łączenia się z siecią. Zostały tylko urządzenia niezbędne do wysyłania i odbierania poczty elektronicznej. Abonenci używają klawiatury, aby wpisywać treść listów elektronicznych oraz, by przekazać ją na monitory.

<sup>15</sup> **Bajt, B, byte**, jednostka informacji złożona z ośmiu (najczęściej) bitów. Bajt może być samodzielnie adresowanym elementem pamięci komputera (komórka). Bajt reprezentuje jeden z  $2^8 = 256$  różnych ciągów bitów, jego rozmiar dobrano tak, aby wystarczył do zapamiętania każdego znaku, np. litery, cyfry lub znaku typograficznego (a, I, @) popularnych kodów, np. kodu ASCII, dlatego bajt jest często utożsamiany ze znakiem. W bajtach i ich wielokrotnościach (kB, MB, GB, TB) określa się pojemności pamięci komputerowych, każda z tych jednostek jest 1024 razy większa od bezpośrednio ją poprzedzającej. Skrótowo bajt oznaczany jest dużą literą B w odróżnieniu od bitu, który oznaczany jest małą literą b. Pojęcie "bajt" wprowadził Werner Bucholz w 1956 podczas prac nad konstrukcją komputera dla IBM.za: źródło własne.

<sup>16</sup> **Bit**, najmniejsza możliwa jednostka informacji. Może posiadać wartość 0 lub 1 (stad system binarny używany w komputerze). Fizycznie wartość 0 oznacza brak sygnału (prąd nie płynie), zaś 1 oznacza sygnał. Osiem bitów składa się na jeden bajt. Na n bitach można zapisać 2 do potęgi n różnych wartości. Podobnie jak dla bajtów, przedrostek kilo- (kilobit) oznacza 1024 bity, megabit to 1024 kilobity, gigabit to 1024 megabity, zaś terabit oznacza 1024 gigabity. W bitach mierzy się pojemności pamięci, szybkości przesyłania (bps), gęstość powierzchniową informacji (bpi). Za: tamże.

Inną technologią, która niedawno pojawiła się na rynku, jest terminal e-mail (poczty elektronicznej). Jest to po prostu telefon z małym ekranem oraz klawiaturą służącą do wpisywania treści przesyłki elektronicznej. Aby odebrać lub wysłać e-mail, użytkownik do prostu telefonuje pod numer serwera dostawcy. Jest to bardzo tanie rozwiązanie dla wszystkich tych, którzy korzystają tylko z usługi e-mail, nie wymagając dostępu do innych usług oferowanych w sieci.

Dziś cała telekomunikacja przechodzi rewolucję związana z rosnącą rolą telefonii komórkowej. Popularność liczona przyrostami w setkach milionów abonentów rocznie, tej formy telefonii może doprowadzić do stopniowego zaniku linii tradycyjnych. Wielu ludzi utrzymuje analogową linię telefoniczną wyłącznie po to, by móc korzystać z faksu i Internetu. Dziś najbardziej zaawansowane technologicznie aparaty komórkowej telefonii cyfrowej oferują duże możliwości korzystania z usług Internetowych, na przykład Nokia 7650.

Dziś możliwe jest również „żeglowanie” po sieci za pomocą telefonu komórkowego, bez konieczności użycia komputera. Odbywa się to dzięki protokołowi WAP<sup>17</sup>. Niestety gwałtowna ekspansja Internetu grozi zablokowaniem sieci. Składa się na nią pewna liczba stałych światłowodowych połączeń pomiędzy stosunkowo nielicznymi hubami. Ich przepustowość jest jednak ograniczona. Wraz ze wzrostem liczby użytkowników oraz prędkości transmisji pojawia się zagrożenie przeciążeniem sieci. Przepustowość łączy oraz prędkość serwerów są wciąż powiększane. W najbliższych latach nastąpi konwersja telefonów komórkowych i palmtopów, a nawet laptopów da niezwykle rozwiązanie techniczne.

#### 10) Zawartość internetu:

Kolejnym powodem wzrostu popularności Internetu jest zwiększenie się jego zawartości. z początków sieci dostępne były usługi e-mail, grupy dyskusyjne oraz przesyłanie plików. W początku lat 90. pojawiła się WWW, która umożliwiła każdemu stworzenie własnych stron internetowych zawierających tekst, obrazy, a później także dźwięki. Pojawił się system aktywnych połączeń na stronach WWW, dzięki którym jednym kliknięciem przenosimy się na inną stronę sieci.

Dziś Internet oferuje jeszcze więcej różnych możliwości. Język używany do tworzenia stron WWW – HTML – staje się coraz bardziej zaawansowany. Do użytku w sieci stworzono wyspecjalizowane języki programowania jednym z nich jest Java, który umożliwia integracje programów ze stronami WWW. Program taki uruchamiany jest po otwarciu danej strony i niema konieczności pobierania go na twardy dysk użytkownika.<sup>18</sup>

Należy też wspomnieć o następcy HTML czyli o bardziej rozbudowanym XMLu (skrót od eXtensible Markup Language - rozszerzalny język znaczników) to otwarty standard opracowany przez W3C. XML nie jest kolejnym językiem do przechowywania konkretnych danych, jak np. język HTML opisujący wygląd stron sieciowych. XML to

<sup>17</sup> WAP, Wireless Application Protocol, Protokół Komunikacji Bezprzewodowej, według definicji organizacji WAPForum, WAP to "międzynarodowy standard dostarczania komunikatów internetowych oraz świadczenia zaawansowanych usług telefonicznych poprzez telefony komórkowe, pagery oraz inne terminale cyfrowe". Idea opracowania tego standardu zrodziła się w wielkich concernach telekomunikacyjnych takich jak Nokia czy Ericsson. Specyfikacja protokołu WAP oparta jest na istniejących rozwiązaniach internetowych XML i IP. Zasadniczym w tej specyfikacji jest fakt dostosowania go dla wszelkich urządzeń bezprzewodowych, czyli np. telefonów komórkowych czy przenośnych urządzeń typu palmtop. Językiem służącym do tworzenia stron interpretowanych przez urządzenia z protokołem WAP jest WML. Jest on tym dla WAP-u czym HTML dla WWW. Bazuje na XML i jest bardzo podobny w składni do HTML-a za: PEP, Fogra 2000.

<sup>18</sup> Źródło własne.

język opisujący dane, czyli metajęzyk, służy do tworzenia innych języków (aplikacji XML) służących do przechowywania informacji. W przeciwieństwie do np. HTML, XML pozwala przechowywać dowolne dane i to w jak najbardziej wygodny sposób – sami określając strukturę danych, która może być tabelaryczna, ale może także tworzyć drzewo.

### 11) Multimedia w sieci:

Najważniejszym czynnikiem dla większości użytkowników Internetu jest różnorodność i jakość dostępnych w nim usług i informacji. Poważną rolę odgrywają dostępne w sieci multimedia. Wraz ze znacznym wzrostem prędkości transferu danych przez sieć możliwym stało się pobieranie z niej klipów audio i wideo w wielu formach. Wcześniej użytkownik mógł jedynie skopiować plik wideo lub audio na twardy dysk, aby potem obejrzeć lub odsłuchać go za pomocą specjalnych programów. Zawartość pliku multimedialnego nie mogła być w tym systemie oglądana w rzeczywistym czasie transmisji.

Dziś programy rozszerzające standardowe możliwości popularnych przeglądarek internetowych umożliwiają łatwe „podglądanie” transmitowanego pliku multimedialnego. W tym systemie program odtwarza plik w czasie rzeczywistym. Użytkownik widzi lub słyszy zawartość podczas pobierania i może w każdej chwili przerwać proces.

Jakość plików multimedialnych obecnych w sieci nie jest doskonała. Normą jest niska rozdzielczość klipów wideo, pojawiających się w małych okienkach oraz niska jakość transmitowanego na żywo dźwięku. Mimo to liczba stacji telewizyjnych i radiowych nadających poprzez sieć rośnie. Główną zaletą transmisji Internetowych jest to, że nie praktycznie nie ogranicza zasięgu stacji. Użytkownik z Indii może bez przeszkód słuchać rozgłośni z Alaski.

Wraz z rozpowszechnieniem się szybkich połączeń internetowych rośnie jakość sieciowych transmisji radiowych i telewizyjnych. Już dziś niektórzy operatorzy telewizji cyfrowej oferują filmy, bądź nawet programy telewizyjne transmitowane do użytkownika na żądanie. Większość Internetowych serwisów transmitujących dźwięki obraz wymaga stosowania zaawansowanych technologii. To powoduje, że pozostają one pod kontrolą dużych organizacji medialnych. Użytkownicy indywidualni stosują coraz bardziej popularne urządzenie, jakim jest kamera sieciowa. Jest to niewielka cyfrowa kamera, która może zapisywać obraz bezpośrednio do pamięci komputera. Użytkownicy mogą przysyłać cyfrowe pliki wideo, które zostały utworzone za pomocą kamery poprzez e-mail, bądź też udostępniać je na swych stronach WWW, odświeżając obraz co kilka sekund<sup>19</sup>.

### 12) Prawa autorskie:

Innym szalenie popularnym w Internecie wynalazkiem stał się MP3 format wysokiej jakości pliku muzycznego umożliwia on odtwarzanie dźwięku z jakością płyty kompaktowej, przy znacznym stopniu kompresji pliku. MP3 może być przechowywany bezpośrednio w pamięci komputera, stanowiąc idealny format dla przenośnych odtwarzaczy. Urządzenia takie nie zawierają żadnych ruchomych elementów. Coraz częściej wypierają tradycyjne walkmany i discmany.

Jednak format MP3 i sam Internet przysporzyły kłopotów przodującym firmom fonograficznym. Z chwilą, gdy oprogramowanie do MP3 stało się ogólnodostępne strony WWW zaczęły prześcigać się w oferowaniu plików muzycznych. Firmy fonograficzne toczą zacietą walkę o wyeliminowanie wityrn Internetowych oferujących

<sup>19</sup> Za: *Multimedia w internecie*, PC Format, nr 3/2002r.

nielegalnie muzykę z pominięciem praw autorskich. Taka walka miała miejsce rok temu z producentami Napstera – programu – połączonego w portalu www. - umożliwiającym ściąganie piosenek w formacie MP3. Dziś serwis ten już nie istnieje, jednak w sieci pojawiają się „klony” i naśladowcy, np. Kazaa – pozwala na przeszukiwanie zasobów sieci w celu znalezienia MP3 jak i filmów MPG, Divx (podobnie jak w przypadku MP3 są to formaty kompresji filmów DVD- oczywiście nielegalne)<sup>20</sup>.

#### 13) Elektroniczny handel:

Różnorodność oferty handlowej zawartej na stronach WWW zmienia się gwałtownie. Szczególnie intensywny jest rozwój sprzedaży prowadzonej za pośrednictwem sieci elektronicznej. W sieci wyrosły strony aukcyjne, na których ludzie wystawiają na sprzedaż swoje towary. Zaroiło się w Internecie od księgarń oraz sklepów z płytami CD i DVD.

Dziś w większości transakcji elektronicznych korzysta się ze specjalnego systemu szyfrowania z kodem. Gdy klient ładuje z sieci formularz obciążenia karty kredytowej, odtrzymuje jednocześnie połówkę skomplikowanego „klucza”, która będzie przesyłana z powrotem na serwer obsługujący transakcję. Druga połowa klucza, niezbędna do odczytania informacji, pozostaje cały czas na serwerze, nie może więc być przez nikogo postronnego odebrana i użyta do rozszyfrowania wiadomości. Dostęp do niej ma jedynie właściciel strony WWW po podaniu swojego hasła.

W Polsce jest obecnie 750 sklepów internetowych, jest to o 100 mniej niż w 2000 roku.

#### 14) Przyszłość internetu:

Internet rozrasta się stale tempie, którego nikt nie przewidywał. Jest on siecią międzynarodową i dlatego nie jest przez nikogo sterowany ani kontrolowany rządy wielu państw starają się w różny sposób osiągnąć pewien stopień kontroli nad siecią w swoich własnych krajach, a główne koncerny medialne próbują zdominować rynek. Akcje kampanii Internetowych idą w górę lub w dół, jednak należy pamiętać, że zaledwie kilku z tych organizacji działalność w Internecie przynosi dochód.

Wielkie koncerny medialne są zirytowane siecią super demokracją – każdy może założyć sobie stronę WWW, a nawet zarejestrować swoją własną nazwę domeny za niewielką cenę. W ten sposób każdy staje się potencjalnym dostawcą informacji, co zagraża pozycji telewizji, radia i prasy jako monopolistów medialnych nie zależnie od tego jednak zawsze będzie w sieci zapotrzebowanie na odpowiedzialnych i rzetelnych dostawców informacji. Internet co prawda daje dostęp do „największej biblioteki świata”, jednak ogromna część zawartych w internecie to informacje nie w pełni niezetelne, bądź często nieprawdziwa. W ciągu ostatnich dziesięciu lat Internet przeszedł olbrzymie zmiany i powoli wychodzi z okresu burzliwego wczesnego dzieciństwa. Nikt nie potrafi powiedzieć, jak będzie wyglądał na progu dorosłości za 10-20 lat. Popularne stwierdzenie, że *jeżeli nie ma Ciebie w Internecie to nie istniejesz* staje się nie tylko wirtualną, ale i rzeczywistą oczywistością, która musi dotrzeć do wszystkich ludzi i instytucji na Mazowszu.

Internet lat 90. spowodował ekspansję informacji, informacja generowana w środowisku elektronicznym już przekracza informację drukowaną.

Niebawem rola informacji drukowanej będzie dostępna w czasie rzeczywistym w Internecie częściowo bezpłatnie a większości odpłatnie.

Już w 2010 roku człowiek nie posiadający dostępu do internetu będzie traktowany jako niepełnosprawny, w 2010 roku internet będzie miał nie tylko obecne

<sup>20</sup> Źródło własne.

oblicze ale będzie internetem wykorzystującym masowo sztuczną inteligencję w różnych postaciach.

## 1.2. Internet w Polsce

*To Lech Wałęsa sprowadził do Polski Internet. Dziesiątą rocznicę Internetu w Polsce przychodzi uczcić smutną konstatacją, że z pozycji pioniera i lidera w naszej części Europy przesunęliśmy się na koniec peletonu. Wyprzedzają nas zdecydowanie Czesi, Węgrzy, Słowacy, Estońscy<sup>21</sup>.*

Nie wiadomo, jaka jest wielkość i wartość polskiego rynku internetowego, dynamika wzrostu, nie jest znana dokładna liczba i charakterystyka firm działających na nim. Nie wiadomo też do końca, jakie są obecnie źródła zysków i przyczyny strat, a jakie będą w najbliższej przyszłości. Praktycznie nie są znani również klienci - użytkownicy Internetu, choć tu zrobiono najwięcej, prowadząc różnymi metodami szereg badań.

Powodem tak niekorzystnego stanu rzeczy jest również to, że Internet jest ciągle nowym rynkiem, bardzo zmiennym i szybko rozwijającym się, który nie bardzo wiadomo jak badać i to, że wielkość środków finansowych z budżetu Państwa wynosi w 2002 roku zaledwie 0.34% PKB a powiniennym wynosić co najmniej 1%.

W spojrzeniu na polski rynek internetowy można posiłkować się analogiami z rynkiem światowym, a przede wszystkim z sytuacją na rynku amerykańskim i Unii Europejskiej. Stany Zjednoczone są nie tylko liderem technologii informatycznych, ale również najpotężniejszym i najszybciej się rozwijającym rynkiem internetowym na świecie. W rzeczywistości jest to pułapka, w którą wpada wielu obserwatorów rynku i wielu inwestorów, zbyt szybko stawiając znak równości między tendencjami rozwojowymi na rynku amerykańskim a rynku polskim w rzeczywistości produkują kraje skandynawskie.

Na polskim rynku internetowym najważniejszymi obecnie sprawami wydają się przedsięwzięcia inwestycyjne (w tym z udziałem kapitału zagranicznego) skoncentrowane wokół budowania portali internetowych, rozwijający się powoli handel elektroniczny oraz nowe formy dostępu do Internetu (szybsze, stałe - na przykład SDI<sup>22</sup> czy przez telewizję kablowe). Już dziś jest możliwa integracja Internetu i telefonii komórkowej, a w fazie przygotowań znajduje się nowa generacja Internetu *opartego na elementach sztucznej inteligencji. Wynalazca www T. Berners - Lee przewiduje, że już w 2005 roku Internet Semantyczny może być uruchomiony*<sup>23</sup>. Najbliższe lata przyniosą więcej tego rodzaju integracji, składających się na multimedialną platformę porozumienia między szeroko rozumianymi środkami przekazu.

Dostawcy usług internetowych (ISP) to firmy zajmujące się umożliwieniem dostępu do Internetu, zakładania kont poczty elektronicznej, udostępnianiem miejsca na strony World Wide Web(WWW), tworzeniem serwerów grup dyskusyjnych i systemów pogawędek internetowych.

Specjalną grupę stanowią tu firmy telekomunikacyjne i inne zajmujące się budową infrastruktury Internetu (szybkich łącz międzymiastowych i międzynarodowych, obsługą systemu domen) - w Polsce są to na przykład TP S.A. i INTERNETIA, w przyszłości także

<sup>21</sup> E. Bendyk, *10 lat z myszką*, Polityka nr 40/2001.

<sup>22</sup> Od grudnia 1999 r. Telekomunikacja Polska S.A. oferuje swoim klientom w kilku wojewódzkich miastach dostęp do Internetu oparty na tej technologii pod nazwą SDI (Szybki/Stały Dostęp do Internetu). Warunkiem instalacji jest dobra jakość łączy w miejscu zamieszkania oraz wystarczająca liczba chętnych w obrębie jednej centrali telefonicznej (przynajmniej kilkunastu). Za: [www.wiem.pl](http://www.wiem.pl), 15. III.2001r.

<sup>23</sup> Andrzej Straszak, *Konkurencyjność i kondycja gospodarki narodowej a badania naukowe i poziom informatyzacji*. IBS PAN Warszawa 2002.

inne firmy telefoniczne. Nie jest to podział ostry: własne łącza ze światem mają też niektórzy dostawcy usług internetowych, a z kolei zarówno INTERNETIA, jak i TP S.A. świadczą także klasyczne usługi ISP.

Firmy zajmującą się także handlem elektronicznym i usługami dostępnymi przez Internet (*e-commerce*) - prowadzące sklepy internetowe, aukcje, internetowe oddziały banków. Przykładem jest Merlin, firma tworząca sklep internetowy o tej samej nazwie. Są tu obecne także firmy handlowe (producenci i dystrybutorzy) tworzące ekstrakrany obejmujące ich partnerów handlowych i wybranych klientów.

Dostawcy zawartości (*content providers*) to firmy posiadające różnego rodzaju strony i serwisy informacyjne, w tym także katalogi (jak Wirtualna Polska w początkowym stadium swego rozwoju). Tu najbardziej interesującą grupą wydają się portale, a nie mniej ważną także serwisy mediów (gazet, wydawnictw, stacji radiowych, telewizji) - te, które prezentują treści przekazywane przez nie, a nie pokazują tylko samą firmę medialną.

Firm zajmujących się reklamą i marketingiem internetowym jest niewiele, ale są ważne dla gospodarki internetowej. Przede wszystkim ważne są te, które sprzedają powierzchnię reklamową w postaci bannerów, zajmują się planowaniem kampanii reklamowych (jak Internetowy Dom Mediowy, stanowiący część firmy Supermedia). Także zaliczyć tu można firmy tworzące systemy wymiany bannerów, jak Bannermania w Polsce.

Ostatnią grupę stanowią firmy tworzące oprogramowanie internetowe, projektujące strony (*Web design*), dostarczające baz danych teleadresowych wykorzystywanych w Internecie.

Wiele firm internetowych prowadzi jednocześnie działalność w kilku branżach. Dostawca usług internetowych proponując firmie podłączenie do Internetu, pośrednictwo w wykupieniu domeny, jej obsługę i konta pocztowe, ma też w swej ofercie zaprojektowanie stron World Wide Web dla tej firmy, jeśli nie własnymi siłami, to na zlecenie, przez pojedynczą osobę, często studenta znającego ledwie podstawy HTML<sup>24</sup> i grafiki internetowej.

Taka dywersyfikacja źródeł dochodów jest korzystna dla usługodawcy, ale już nie zawsze dla klienta, który otrzymuje w pewnej dziedzinie usługi gorszej jakości, jako że nie leżą one w faktycznej specjalności firmy. Ekspersi od sieci i bezpieczeństwa mogą być całkiem kiepskimi twórcami stron, a dobry zespół programistów z dumą oddający klientowi sklep internetowy jest bezradny wobec zadania jego promocji w kręgu użytkowników Internetu.

Reklamą w Internecie zajmuje się kilkanaście firm, najczęściej jako dodatkiem do swej działalności dla innych mediów. Są to między innymi CR Media<sup>25</sup>, Grafinet<sup>26</sup>, IDM<sup>27</sup>. Firma AMG:net, sama zajmująca się reklamą internetową, szacuje wydatki na reklamę w Internecie na 10-13 milionów złotych w 2000. roku, w porównaniu do 6-8 miliona złotych wydanych w 1999. roku. Reklama internetowa obejmuje organizację kampanii

<sup>24</sup> HTML (ang. Hyper Text Markup Language) to hipertekstowy język opisu stron WWW używany powszechnie w internecie. Format ten pozwala określić jednolity wygląd każdej strony niezależnie od rodzaju przeglądarki w jakiej będzie ona otwierana. HTML opracowany został w pierwszej połowie lat dziewięćdziesiątych przez T. Berners-Lee i D. Raggetta. Jako tzw. język deklaratywny służy do opisu i formatowania poszczególnych elementów danego dokumentu w taki sposób, aby te wyświetlane za pomocą różnych przeglądarek, działających pod różnymi systemami i na różnych komputerach, zachowały zawsze ten sam format i kształt jaki nadały mu osoby projektujące stronę za: [www.poland.com/slowniczek/](http://www.poland.com/slowniczek/), 15. III.2002r.

<sup>25</sup> [www.cr.media.com.pl](http://www.cr.media.com.pl), 28.IV.2002r.

<sup>26</sup> [www.grafinet.com.pl](http://www.grafinet.com.pl), 28.IV.2002r.

<sup>27</sup> [www.idm.supermwdia.pl](http://www.idm.supermwdia.pl), 28.IV.2002r.

promocyjnych, projektowanie reklam, sprzedaż powierzchni reklamowej; w grę wchodzi zarówno banery<sup>28</sup> reklamowe jak i sponsorowanie serwisów<sup>29</sup>.

Katalogi i wyszukiwarki stały się podstawą powstania portali. Tak się stało w przypadku WP i OptimusNet. Te specjalne strony przez długi czas samotnie kierowały ruch do innych witryn. W roku 1996. uruchomiono popularną witrynę Chipa, potem Entera, a jesienią 1999. r. portal branży komputerowej IDG.pl. Prawdziwy wysyp portali nastąpił w Polsce jednak dopiero w 2000 r. Powstały wtedy m.in. Arena (przejęta słynną wyszukiwarke od ICM), Hoga, Interia.pl (prowadzona przez radio RMF FM), Internetia.pl (Netia), YoYo, Poland.com i Portal.pl oraz Ahoj, który już zdążył zbankrutować. Znacznie wzbogaciły one polski Internet i uczyniły go miejscem, gdzie warto zaglądać. Najważniejsze jednak, że dzięki ich działaniu polski Internet stał się bardziej popularny. Według badań przeprowadzonych przez kilka firm analitycznych, już kilka mln obywateli w Polsce ma dostęp do sieci w pracy, szkole, a także we własnym domu, a liczba ta będzie wzrastać w wyniku obniżek cen za usługi internetowe.

Polsce grozi brak wykwalifikowanych specjalistów w dziedzinie sieci komputerowych. Raport Cisco ujawnia, że polska gospodarka, pomimo dobrych warunków rozwoju, może napotkać bariery wynikające z braku specjalistów w dziedzinie sieci komputerowych.

Raport ten - przedstawiony przez firmę Cisco w naszym kraju pod koniec maja 2000. roku - podaje, iż mimo obiecujących perspektyw rozwoju gospodarki internetowej w państwach Europy Środkowej, brak doświadczonych specjalistów w dziedzinie sieci komputerowych może ograniczyć rozwój gospodarczy całego regionu.

Raport pod tytułem *Nadrabianie dystansu w Internecie*, opracowany przez Cisco, omawia przewidywania dotyczące popytu i podaży specjalistów w dziedzinie sieci informatycznych w Polsce, a także w Czechach, Rosji, Rumunii, Turcji i na Węgrzech oraz w sześciu krajach Bliskiego Wschodu i Afryki. Wykorzystano w nim wyniki badań przeprowadzonych przez firmę IDC wśród piętnasty tysięcy administratorów systemów informatycznych w Europie, na Bliskim Wschodzie i w Afryce. Pod uwagę brano też wskaźniki makroekonomiczne, liczbę produktów internetowych, jakie znajdują na rynku, liczbę osób potrzebnych do ich obsługi oraz dane demograficzne.

Zwracając uwagę na szybko rosnące znaczenie Internetu jako narzędzia do prowadzenia działalności gospodarczej, raport omawia niektóre czynniki ekonomiczne i wyzwania stojące przed krajami wschodzących gospodarek. Zwraca szczególną uwagę na szanse dorównania przez te kraje partnerom na Zachodzie oraz na konsekwencje zaniedbań w kształceniu własnych specjalistów w dziedzinie sieci teleinformatycznych. Sieci te oraz doświadczeni specjaliści stanowią ważny składnik każdego przedsiębiorstwa. Specjaliści planują, wdrażają i konserwują sieci oraz administrują nimi i są uważani za kluczowy element pozwalający osiągnąć sukces ekonomiczny i komercyjny we współczesnej gospodarce internetowej. Podkreśla on również, że chociaż brak specjalistów w dziedzinie sieci komputerowych występuje na całym świecie, to najbardziej zagrożone są dynamicznie rozwijające się kraje Europy Środkowej i Wschodniej, a w szczególności kraje aspirujące do członkostwa w Unii Europejskiej. Wskazuje na konieczność współpracy przedsiębiorstw, władz państwowych i szkolnictwa wyższego nad rozwiązywaniem problemów związanych z kształceniem specjalistów w dziedzinie sieci. Jeśli te działania nie zostaną podjęte, to zagrożony będzie rozwój gospodarczy i obniżona zostanie konkurencyjność firm z tego regionu.

<sup>28</sup> banner to najczęściej graficzny element umieszczany na stronach WWW w celach reklamowych. Stanowi on zwykle aktywne hiperłącze, po kliknięciu którego użytkownik zostaje przeniesiony na stronę WWW reklamodawcy. banery na stronach WWW występują najczęściej w postaci animowanych gifów o rozmiarach 40x500 pixeli i wielkości nie przekraczającej 15 - 20 KB. 18.IV.2002r.

<sup>29</sup> Kampania banerowa, Press, nr 12.2000.



Przewiduje się, że w 2003. roku w badanych krajach europejskich brakować będzie od 32. do 39. procent specjalistów w dziedzinie sieci. Tymczasem w najbliższych pięciu latach przeciętny roczny wzrost liczby tych specjalistów w całym regionie kształtować się będzie na poziomie zaledwie 17 procent.

W Polsce brakować będzie w 2003. roku blisko siedem tysięcy pracowników; z ponad siedemnastu tysięcy potrzebnych zaledwie dziesięć tysięcy może zostać wyszkolonych i przystąpić do pracy w specjalnościach związanych z sieciami komputerowymi.

Istotnym zagrożeniem dla krajów Europy Środkowej i Wschodniej są także wyjazdy specjalistów od sieci komputerowych do pracy w krajach, w których otrzymają wyższe wynagrodzenie. Problem ten szczególnie dotyka kraje dążące do członkostwa w Unii Europejskiej. Z drugiej strony, coraz szybszy rozwój firm świadczących usługi udostępniania aplikacji (ASP<sup>30</sup>) w krajach rozwijających się gospodarek zmniejszy zapotrzebowanie wielu przedsiębiorstw na własnych specjalistów w dziedzinie sieci i pozwoli im utrzymać się w gospodarce internetowej, podczas gdy ich konkurenci z Europy Zachodniej będą się musieli zmagać z przestarzałymi już systemami informatycznymi.

Raport kończy się stwierdzeniem, że wraz z upowszechnieniem się Internetu brak specjalistów w dziedzinie sieci pozostanie podstawową barierą ograniczającą udział państw i przedsiębiorstw w gospodarce internetowej. Rządy muszą zrozumieć, że konieczne jest natychmiastowe działanie we współpracy z sektorem przedsiębiorstw, gdyż w przeciwnym razie kraje te przegrają wyścig w nowej globalnej gospodarce.

*"Sieci komputerowe pozwalają firmom z całego świata na skuteczne konkurowanie w dobie gospodarki internetowej. Jednak żadne państwo jak dotąd nie opracowało skutecznej strategii przewyższenia niedoboru specjalistów zajmujących się sieciami informatycznymi. Kraje, które pierwsze rozwiążą ten problem uzyskają lepszą szansę konkurowania i wygrywania w gospodarce globalnej"* - powiedział Jacek Murawski, dyrektor Cisco Systems Poland<sup>31</sup>.

Z raportu wynika także, że kraje te muszą działać natychmiast, jeżeli chcą utrzymać wzrost gospodarczy. Dyrektor Murawski dodał: *"Jeszcze nie jest za późno, jednak odpowiednie inwestycje muszą być dokonane już w 2000 roku. Trzy lata później niedobór będzie już dużo większy, a jego uzupełnienie będzie o wiele trudniejsze"*.<sup>32</sup>

Cisco Systems, zmierzając do złagodzenia niedoboru specjalistów od sieci komputerowych, stworzyła w 1997 roku specjalny program edukacyjny - Cisco Networking Academy Program (CNAP), którego celem jest upowszechnianie wiedzy teoretycznej i umiejętności praktycznych związanych z sieciami komputerowymi. W ramach tego programu można zdobyć certyfikaty Cisco Certified Networking Professional i Cisco Certified Internetworking Expert.

- W ramach programu CNAP powstało blisko cztery tysiące ośrodków szkoleniowych w sześćdziesięciu ośmiu krajach. Kształci się w nich ponad osiemdziesiąt tysięcy przyszłych specjalistów. W Polsce do programu przystąpiła od września Polsko-Japońska Szkoła Technik Komputerowych; prowadzone są rozmowy z kilkoma innymi ośrodkami akademickimi w Polsce. Jak podaje [www.infostaff.pl/informacje/szkoly/](http://www.infostaff.pl/informacje/szkoly/), w Polsce znajduje się kilkanaście szkół wyższych średnich, które mają wydział, kierunek związany z informatyką

<sup>30</sup> ASP (ang. Active Server Pages) to koncepcja dokumentów stosowanych w sieci Internet, opracowanych i rozwijanych przez firmę Microsoft w technologii Active Platform. Pliki o rozszerzeniu .ASP zawierają programy komputerowe napisane w języku Visual Basic lub JavaScript, które uruchamiają się na serwerze internetowym i przesyłają dynamicznie tworzone dokumenty HTML wprost do przeglądarki internetowej za: [www.onet.pl](http://www.onet.pl), 28.IV.2002r.

<sup>31</sup> Informacja prasowa firmy Cisco z 31 maja 2000: za [www.sigma.com.pl](http://www.sigma.com.pl)

<sup>32</sup> j.w.

Według najnowszych danych znajdujących się w kwietniowym numerze Dotcomu (miesięcznik internetowy) średnio 15,8 procent Polaków powyżej 15 roku życia korzystało w ubiegłym roku z internetu. W przeciągu trzech lat, od kiedy OBOP<sup>33</sup> po raz pierwszy zbadał popularność internetu w naszym kraju, jego zasięg wzrósł ponad trzykrotnie.<sup>34</sup>

Natomiast jak podaje tygodnik *Polityka* w roku 2000. z internetu korzystało około 8 procent cztertnastolatków, jak pokazane jest na wykresie jest to bardzo mało w porównaniu np. ze Słowenią.

*Na początku 2000 roku posiadanie dostępu do internetu deklarowało zaledwie 17 procent . Pod koniec ub.r. – już 21 procent.*<sup>35</sup> Wzrost polskich zasobów internetowych wpływa na zmniejszenie popularności w naszym kraju największych serwisów światowych. Większość polskich użytkowników (54,9%) preferuje rodzime treści w internecie. Natomiast Yahoo! i Altavista nadal utrzymują wysokie wskaźniki znajomości marki i deklaracji korzystania. Według OBOP, w ciągu 10 miesięcy 2000. roku odsetek osób, które dokonały zakupów przez internet, wzrosła o 2,2 proc. Najczęściej użytkownicy kupują książki, płyty i kasyety oraz sprzęt komputerowy.

Z marcowych doniesień OBOP wynika, że 15,6 proc. Polaków regularnie (przynajmniej raz w miesiącu) korzysta z internetu .



Rysunek 2. Odsetek osób korzystających z Internetu w 2000r. Źródło OBOP.

Najbardziej znanymi witrynami internetowymi są: Onet (jego tzw. spontaniczną znajomość zadeklarowało 66 proc. badanych, a wspomaganą 91 proc. badanych), Wirtualna Polska (odpowiednio: 56 proc. i 89 proc.), Interia (28 proc. i 57 proc.) oraz Wyborcza (24 proc. i 47 proc.).

W rankingu witryn, z których internauci korzystali kiedykolwiek, na pierwszym miejscu jest także Onet (81 proc.), potem Wirtualna Polska (72 proc.), Interia (35 proc.) i Wyborcza (33 proc.).

W lutym 2002.roku 67 proc. respondentów odwiedziło stronę Onetu, 55 proc. weszło na stronę Wirtualnej Polski, Interii - 21 proc., a "Gazety Wyborczej" - 19 proc.

<sup>33</sup> Ośrodek Badania Opinii Publicznej

<sup>34</sup> za: Ponad 300 proc. W trzy lata. Dotcom. nr 19, kwiecień, 2002.

<sup>35</sup> J.w.

Podobnie kształtuje się ranking witryn, z których internauci korzystali najczęściej: Onet (48 proc.), Wirtualna Polska (28 proc.), Wyborcza (15 proc.) i Interia (9 proc.).

Z rocznego raportu OBOP wynika, że w 2001 r. zakupy przez internet robiło 12 proc. internautów. Oznacza to, że w 2001 r. blisko pół miliona internautów odwiedziło i skorzystało z oferty prezentowanej w sklepach internetowych. Wielki postęp nastąpił w ostatnim roku w witrynach branży samochodowej w Polsce.

Z badania wynika również, że ludzie z wykształceniem podstawowym korzystają z internetu głównie w celach rozrywkowych. Z kolei osoby z wyższym wykształceniem poszukują na stronach WWW głównie serwisów informacyjnych.

Ponad 6 proc. internautów ma konta osobiste w bankach internetowych.<sup>36</sup>

Dotychczas internauci narzekali na wolne i kosztowne połączenia. W najbliższym czasie sytuacja gwałtownie się zmieni. Obecnie aż pięć niezależnych firm buduje w naszym kraju liczące tysiące km szkieletowe sieci światłowodowe do przesyłu danych. Mają one początkowo objąć tylko główne miasta Polski, gdzie ruch jest największy i przedsiębiorstwa spodziewają się największych przychodów. Ale z czasem będą podłączane i mniejsze ośrodki, także z wykorzystaniem połączeń bezprzewodowych (radiowych i satelitarnych). Firma Tel-Energo wykorzystuje światłowody układane wzdłuż linii energetycznych na słupach wysokiego napięcia. Energis wydzierżawił od PKP jej światłowody biegnące wzdłuż torów kolejowych. Układanie swoich kabli kończą też Elektrim, Szeptel i największy niezależny operator telefoniczny Netia. Prawdziwa konkurencja obniży ceny połączeń i poprawi ich jakość. Zaczynają się też pojawiać oferty dostępu bezprzewodowego - w tym poprzez sieci GSM i satelity. Ostatnio we Wrocławiu i Warszawie testuje się nowinki na skalę światową - Internet przez kable elektryczne (w Wilanowie już są „upowszechnione” – koszt miesięczny użytkowania szacuje się w granicach 100zł<sup>37</sup>). Polska jest jednym z globalnych liderów. Kolejnym pozytywnym czynnikiem są zmiany prawne - ustawa o podpisie elektronicznym i ustawa o swobodnym dostępie do informacji. Rusza już w Polsce na poważnie e-biznes oraz e-rząd. Dzięki cyfrowym certyfikatom będzie można jednoznacznie zidentyfikować osobę zamawiającą, towar czy usługę. Z kolei władze centralne i lokalne będą zobowiązane do publikowania przepisów w sieci oraz umożliwienia załatwiania spraw urzędowych online 7 dni w tygodniu 24 godziny na dobę. I tylko należy się cieszyć. *Internet w Polsce jest już 10 lat. Szybki i powszechny Internet właśnie nadchodzi.*<sup>38</sup>

Najbliższe 10 lat zadecyduje czy Polska naprawdę zaistnieje w Internecie, na miarę swego intelektualnego potencjału, jeżeli to się nie uda Polska straci szanse bycia normalnym członkiem Unii Europejskiej i stanie się krajem niepełnosprawnym, chorym członkiem UE. Historia z AIACS-em nie może się powtórzyć.

### 1.3. Rola informacji w internecie

#### 1.3.1 Funkcje współczesnego Internetu

Internet jest często opisywany pewną kombinacją terminów zaczynających się w języku angielskim na literę c: *communication, commerce, community, content*. Poszczególne przedsięwzięcia internetowe różnie realizują owe funkcje, najbardziej ambitne są tu portale, starające się w jakiś sposób zrealizować każdą z nich.

**Porozumiewanie się** (*communication*) to jedna z najbardziej podstawowych i najpopularniejszych funkcji Internetu, realizowana głównie przez usługę poczty

<sup>36</sup> za: *Polak internauta*, Wprost 28 III 2002r.

<sup>37</sup> Za: *Magazyn Internetowy WWW*, nr 3/2002.

<sup>38</sup> Za: *PC World Komputer*, nr 10/2001.

elektronicznej, w mniejszym stopniu przez grupy dyskusyjne czy rozmaite formy pogawędek (IRC<sup>39</sup>, Web-chat, ICQ<sup>40</sup>, GADU). Jej istotą jest przekazywanie informacji i kontakt dwojga lub większej liczby ludzi. Potrzebne są tu konta i serwery pocztowe, systemy pogawędek oraz oprogramowanie do nich. Jest to obszar działania dostawców usług internetowych i producentów oprogramowania.

Ponieważ porozumiewanie się wymaga specjalistycznego oprogramowania i wiedzy z nim związanej, usługodawcy internetowi wychodzą naprzeciw początkującym i mało wymagającym użytkownikom, tworząc wersje poczty i pogawędek działające na stronach World Wide Web (znane jako *Web-mail* i *Web-chat*). Z takich usług mogą korzystać także osoby nie posiadające własnego komputera, a pocztę sprawdzające raz na jakiś czas - na przykład w kawiarniach internetowych. Portale oferują często bezpłatne konta lub aliasy pocztowe oraz usługi poczty na stronach World Wide Web.

**Handel i usługi** (*commerce*) to obiecująca, ale mało jeszcze rozwinięta płaszczyzna Internetu. Istnieją tu ograniczenia techniczne i mentalne, tym większe w Polsce, skupiającej się jeszcze na prostym handlem za gotówkę.

Internet jest miejscem działalności gospodarczej, zarówno handlowej (sprzedaży i aukcji), jak i usługowej (bankowość internetowa, ubezpieczenia). Sprzedaż przez Internet stanowi pewną specyficzną formę sprzedaży wysyłkowej, dlatego też zajmują się nią firmy mające pewne doświadczenie w tej branży (jak Prószyński i S-ka, właściciel sklepu [Merlin.com.pl](http://Merlin.com.pl), a przedtem Klubu Książki Księgarni Krajowej).

Największym atutem sprzedaży przez Internet są mniejsze koszty operacyjne sklepu internetowego w porównaniu ze sklepem istniejącym fizycznie oraz większy asortyment towarów - idący na świecie w miliony, a w Polsce w dziesiątki tysięcy pozycji. Największym problemem jest promocja takiego sklepu, a także - jak można to zaobserwować w Polsce -jakość prezentacji oferty.

Ze sprzedażą przez Internet wiąże się oferowanie oprogramowania sklepów internetowych, zarówno gotowego, jak i przygotowywanego na zamówienie.

Portale stawiają sobie za zadanie skierowanie ruchu do własnych lub współpracujących sklepów internetowych. Niektóre z nich skupiają wokół siebie takie sklepy, tworząc internetowe dzielnice handlowe.

**Wspólnota** (*community*) to coraz bardziej doceniana funkcja Internetu, polegająca na umożliwieniu grupie ludzi spotkania się w pewnym wirtualnym miejscu i wymianie poglądów, informacji czy odczuć. Może to być grupa dyskusyjna, lista dyskusyjna (oraz ich kombinacje, w tym z dostępem przez World Wide Web), rozmaicie rozwiązane miejsca pogawędek (kanał IRC i podobne).

Powstająca wspólnota zaczyna spotykać się również fizycznie, tworzyć własne strony internetowe, a także współdziałać na innych polach. Wspólnota może również wspierać własnymi, często unikalnymi wiadomościami i komentarzami serwis informacyjny.

Portale tworzą własne miejsca internetowych pogawędek, prekursorem takich działań w Polsce była Wirtualna Polska, ze swoją Wirtualną Kawiarenką.

**Zawartość** albo po prostu informacja (*content*) to prawdopodobnie najszerzej wykorzystywana właściwość Internetu, w ostatnich latach wyprzedzająca pocztę elektroniczną. Jest realizowana głównie przez usługę World Wide Web oraz uzupełniającą ją usługi multimedialne, takie jak Real Audio czy Microsoft NetShow.

<sup>39</sup> IRC (ang. Internet Realy Chat) to usługa internetowa umożliwiająca prowadzenie rozmów w czasie rzeczywistym z kilkoma lub jedną wybraną osobą. Wzajemna konwersacja odbywa się poprzez wpisywanie za pośrednictwem klawiatury tekstów których treść korespondujący widzą na ekranach swoich monitorów. Za: [www.wiem.pl](http://www.wiem.pl), 28.IV.2002r.

<sup>40</sup> ICQ (*thomafon ang. I Seek You*) to określenie programu i dostępnej za jego pomocą usługi w Internecie, umożliwiającej komunikowanie się w trybie tekstowym w czasie rzeczywistym między wieloma osobami znajdującymi się w różnych częściach świata. <http://www.icq.com/>. Za: tamże.

Internet stanowi bogate źródło informacji - o wydarzeniach, produktach, firmach, kursach akcji i walut, prognozach pogody. Można tu zamieszczać szybko zmieniające się dane takie jak kursy walut, najświeższe wiadomości, artykuły, hasła encyklopedyczne dotyczące opisów państw, pojęć czy biogramów. Co więcej, informacje te mogą być ze sobą połączone odnośnikami hipertekstowymi, tworząc niespotykany nigdzie indziej konglomerat.

Na umieszczaniu zawartości zarabia dostawca usług internetowych, tworząc tak zwaną witrynę firmy. Czasem dokonuje tego we współpracy ze studiem graficznym specjalizującym się w projektowaniu stron World Wide Web (*Web design*).

Drugą sferą tej działalności jest tworzenie serwisów informacyjnych w nadziei na zysk ze sprzedaży dostępu do nich, ich powierzchni reklamowej lub usług z nimi związanych. Tak właśnie postępują twórcy portali.

### 1.3.2. Rola informacji w Internecie

Rozwój technik informatycznych i Internetu pozwala na coraz szerszy dostęp do informacji, do coraz większej ilości zasobów informacyjnych umieszczonych w sieci. Rośnie rola informacji w prowadzeniu interesów przez przedsiębiorstwa. Informacji jest coraz więcej – menedżerowie i pracownicy czują się przytłoczeni masą informacji, nie potrafią odnaleźć tych informacji, które mogą być im potrzebne w pracy.

Menedżerowie wolą jeszcze klasyczne sposoby uzyskiwania informacji - lekturę prasy i kontakty osobiste - niż komputery, pocztę elektroniczną, strony World Wide Web czy wideokonferencje. Dysponują komputerami przenośnymi wyposażonymi w modemy, ale po pracy zostawiają je w biurze albo oddają dzieciom do zabawy, a nie używają ich do sprawdzania najnowszych informacji. Jednak nawet oni są wręcz zalewani informacjami - a mają odczucie, że dziś wiedzą mniej niż kiedyś.

Rzecz leży w naturze ludzkiej, ale także w procesie przepływu informacji. Techniki informatyczne pozwalają na otrzymywanie, dostęp i składowanie informacji, ale najtrudniejsza okazuje się ich selekcja i dostarczanie odbiorcom.

Internet ma już ogromny udział w zalewie informacji. Jeszcze żaden system informacyjny w historii ludzkości nie był tak globalny, łatwo dostępny i bogaty w możliwości prezentacji informacji. Jest przy tym strukturą bardzo chaotyczną, każdy może rozpowszechniać w nim informacje, trudno jest ocenić ich jakość i wybrać właściwe.

Dlatego właśnie tak ważne jest stworzenie w Internecie wiarygodnego źródła informacji - zawierającego spory zestaw wiadomości, dobrej jakości, a przy tym odpowiadającego na zapotrzebowania każdego użytkownika, prezentującego mu tylko wybrane dane<sup>41</sup>.

### 1.4. Internet a promocja Regionu

W dzisiejszych czasach każde miasto, gmina, a nawet dzielnica - o ile pragną rozwoju - powinny prowadzić aktywny marketing i promocję - takie przekonanie panuje już na Zachodzie.

Szeroko analizowanym przykładem jest Nowy York. Najbardziej znani nowojorscy artyści, np. Woody Allen, występują w reklamie zachęcającej do odwiedzin metropolii. Oczywiście Nowy York, ze zrozumiałych względów, jest przypadkiem szczególnym. Nie zmienia to faktu, że aktywny marketing jest z powodzeniem od lat stosowany przez wiele zachodnich miast i regionów.

<sup>41</sup> Brigitta Pałasz, Jochen Ricker, Land unter, Manager Magazin, sierpień 1996.za: www.winter.pl, 28.IV.2001r.

Marketing terytorialny, czyli marketing miast, miejscowości, regionów itp. robi w ostatnich latach coraz większą karierę na Zachodzie. Wynika to z rywalizacji pomiędzy jednostkami terytorialnymi<sup>42</sup> - ten kto zdoła przyciągnąć większą liczbę inwestorów, firm, turystów, studentów wygrywa - rozwija się i staje się coraz bogatszy, z korzyści dla społeczności lokalnej. W dobie globalizacji władze lokalne zaczęły się zachowywać jak prywatne korporacje, konkurując ze sobą o prywatny kapitał.

Zdaniem prof. Ewy Zeman-Miszewskiej z katedry Badań Rynkowych i Marketingowych Akademii Ekonomicznej w Katowicach, przedmiotem marketingu terytorialnego, zwanego "sztuką sprzedawania miejsc", są ich walory materialne i niematerialne, takie jak: infrastruktura, ludzie, atrakcje i jakość.

*Orientacja marketingowa polskich samorządów lokalnych jest raczej postulatem niż faktem. Nasza integracja z Unią Europejską, a co za tym idzie konieczność konkurowania o inwestycje, środki strukturalne, turystów, zainteresowanie inwestorów i instytucji finansowych oraz naukowych, a także wysoko wyspecjalizowanych fachowców, wymusi jednak na polskich samorządach działania marketingowe*<sup>43</sup>.

Nasuwa się pytanie: **Po co miastu wizerunek?** Aby promocja była skuteczna, powinna być oparta na jakimś pomysłe. Chodzi o tzw. wizerunek miasta (gminy, regionu), odróżniający je od innych. Niestety, zdaniem fachowców, postawa "wspólnie tworzymy nasze małe większe ojczyzny", lepsze, bardziej konkurencyjne niż otoczenie, nie jest w Polsce ani powszechna, ani nawet dominująca. Przyczyny tkwią w poprzednim systemie. Na dodatek tendencje centralizowania struktur i procedur utrzymują się, a nawet ponownie się ozywają.

**Jak budować wizerunek?** Na pomysle. Wiele miast nie ma tego problemu, gdyż wiadomo, że np. Toruń jest kojarzony z piernikami, a Częstochowa z kultem religijnym. Pacanów wszyscy znają dzięki Koziółkowi - Matołkowi, a Szczeczeszyn zyskał sławę za sprawą chrząszcza i trudności wymowy języka polskiego dla cudzoziemców. Notabene władze miasta postanowiły to wykorzystać, gdyż zapadła decyzja, aby w miasteczku postawić chrząszczowi pomnik<sup>44</sup> (patrz aneks nr 1-4).

Kreując wizerunek należy ustalić: co jest naszą mocną stroną i pamiętać trzeba, że musi on być oparty na INNOŚCI. Tomasz Pruszczyński, zajmujący się promocją w Internecie mówi „Jeśli będziemy mówić, że niczym nie różnimy się od sąsiada, to potencjalni inwestorzy czy turyści wybiorą sąsiada, a nie nas”<sup>45</sup>.

Na Zachodzie powszechną praktyką jest wynajmowanie agencji reklamowej lub firmy public relations, której zadaniem jest określenie, rozwinięcie i rozpowszechnienie silnego, pozytywnego wizerunku miasta lub regionu. Najpierw jednak miasto czy region musi określić swoje cele: czy chce postawić na rozwój gospodarczy (i jakie rodzaje inwestycji zamierza przyciągnąć), czy też np. na turystykę i rekreację. Na przykład - stan Południowa Karolina w USA przyciąga emerytów, podkreślając przyjazność tamtejszych mieszkańców ("Będziesz się u nas dobrze czuł"), a Texas zachęca do osiedlenia się u siebie naukowców, podkreślając wysokie kwalifikacje swoich pracowników. Dobrym przykładem tego, co może zdziałać profesjonalnie prowadzony marketing miejsc jest Saint Louis w USA (patrz aneks nr 5). W latach 70. miasto było w stanie gospodarczego rozkładu. Dzięki przemyślanym i długofalowym działaniom marketingowym obecnie uważane jest za przykład "gospodarczego cudu".

Co prawda polskie miasta dopiero raczkują w sztuce marketingu miejsc, ale są już pozytywne przykłady, zwłaszcza wśród dużych ośrodków.

<sup>42</sup> Jednostka terytorialna: region, powiat, miasto, gmina : źródło własne.

<sup>43</sup> Ewa Zeman-Miszewskiej, za: www.miastawinternecie.pl

<sup>44</sup> Tamże, 21.III.2002.

<sup>45</sup> Tamże, 21.III.2002.

Latem ubiegłego roku na billboardach w całym kraju wisiało 700 plakatów "Poznań. Miasto warte poznania", promujących stolicę Wielkopolski. Wiceprezydent Poznania Tomasz Kayser powiedział: *Chcemy podtrzymać pozytywny wizerunek Poznania jako silnego ośrodka gospodarczego, a zarazem wzbogacić go o nowe elementy, które mają podważyć tradycyjny stereotyp miasta i Poznaniaków (patrz aneks nr 6).*<sup>46</sup>

Trzy rodzaje plakatów prezentowały różne oblicza miasta. Pierwszy informował o liczbie imprez kulturalnych, które corocznie są organizowane, liczbie pubów i obszarze terenów zielonych w mieście. Drugi podawał liczbę firm zarejestrowanych w mieście, wysokość zagranicznych inwestycji oraz liczbę gości targowych. Trzeci informował o wyższych uczelniach, liczbie studentów i zabytków. Akcja promocyjna kosztowała 400 tys. zł. Pieniądże wyłożyły lokalne firmy i miasto.

Na dużą akcję promocyjną, która ma przyciągnąć inwestorów zdecydowała się Gdynia. Realizowana w tej chwili kampania pod hasłem "Gdynia jest lepsza" jest kontynuacją ogólnopolskiej akcji promocyjnej "Gdy inwestujesz... Gdynia", która trwała od września 2000 roku do końca 2001.<sup>47</sup>

*Nowe hasło promuje Gdynię jako dobre miejsce lokalizacji inwestycji za względu na położenie nad morzem, dostępność komunikacyjną, europejski standard życia, wyjątkowe środowisko przyrodnicze, niskie koszty życia i pracy, atrakcyjne tereny pod inwestycje, stabilny i przyjazny inwestorom samorząd*<sup>48</sup> (patrz aneks nr 7).

Docelową grupą gdyńskiej kampanii są inwestorzy, developerzy zamierzający lokować w Polsce lecz nie tylko w Warszawie. Ogólnopolska akcja reklamowa jest prowadzona na podświetlanych nośnikach reklamowych, w prasie, na ulotkach dystrybuowanych w pociągach Intercity na trasie Warszawa-Gdynia i Warszawa-Poznań oraz na bannerach reklamowych.

Koszt kampanii wynosi 250 tys. zł, z czego 40 tys. zł to wkład miasta, resztę zaś pokryły gdyńskie firmy, partnerzy w tej kampanii.

Dla Gliwic, którym udało się ściągnąć Opla, najlepszą promocją jest właśnie ten sukces.

Na kosztowne reklamy w tygodniku "Time" zdecydował się Wrocław. Teraz miasto wykorzystuje do promocji starania o organizację EXPO 2010. Podobnie zrobiono w Zakopanem, wykorzystując w celach marketingowych akces do organizacji olimpiady zimowej (patrz aneks nr 8).

Marketingowi miejsc służyć może, bowiem nie tylko to, co już istnieje (warunki naturalne i infrastrukturalne), ale też to, co dopiero może się tam znaleźć. Wiele miejscowości organizuje rozmaite imprezy, które mają się kojarzyć właśnie z tym, a nie innym miejscem na mapie. W celach promocyjnych np. bije się rekordy świata. W sierpniu ubiegłego roku w Pleszewie upieczono najcięższy (ważący ponad tonę) chleb świata, odbierając rekord Guinnessa Brytyjczykom. Imprezę zorganizowano w ramach święta Chleba. Natomiast w Gostyniu odbyły się pierwsze Mistrzostwa Polski w Jedzeniu Kiełbasy. Tereny wokół miasta zwane są "świńskim zagłębieniem" i gospodarze chcieli w ten sposób wypromować swoje lokalne produkty. W celach promocji własnych producentów wice-starosta ostrowski wydrukował ulotki pod hasłem "Kto je wołowinę, ma radosną minę", które miały przekonać, że polska wołowina z tego regionu jest zdrowa i można ją spożywać bez strachu przed chorobą szalonych krów (patrz aneks nr 9-10).

W celach marketingowych władze lokalne biorą udział w targach i innych imprezach zewnętrznych: misjach handlowych, konferencjach, rankingach.

<sup>46</sup> Tamże. 21.III.2002

<sup>47</sup> za: www.gdynia.pl, 26.II.2002r.

<sup>48</sup> Joanna Grajter, rzecznik prasowy, za: tamże 26.II.2002.

*Od kilku lat uczestniczymy w największych targach inwestycyjnych miast - Investcity w Poznaniu, a także w Targach Gospodarczych Silesia w Katowicach, Targach Ekologicznych Intereco w Katowicach. Tarnowskie Góry były również prezentowane na Międzynarodowych Targach Inwestycji i Nieruchomości MIPIM w Cannes, jak i na Targach Baltic Sea Partenariat w Gdyni, a także podczas pokazu regionu katowickiego na Festiwalu Regionów Europy w Austrii i na Międzynarodowych Targach Turystycznych ITB w Berlinie<sup>49</sup>.*

Ostatnio miasta zaczynają jednak oszczędzać na tego typu promocjach. *O ile wcześniej w Targach Investcity brały udział nawet małe miasteczka i związki komunalne z małych miast i gmin, o tyle teraz, mimo coraz wyższej jakości targów, liczba uczestników się zmniejsza - powiedział Stanisław Bodys, prezes Unii Miasteczek Polskich.<sup>50</sup>*

Jego zdaniem, dobrym pomysłem jest wspólne promowanie się w ramach lokalnych stowarzyszeń, związków celowych, czy też gmin na poziomie powiatu. Taka forma jest równie efektywna, a dużo tańsza. Przykładem może być Stowarzyszenie Gmin Roztoczańskich, gdzie szczególnie aktywnie działają Szczepreszyn i Zwierzyniec. Podobnie jest z jedną wspólną reprezentacją na targi branżowe czy turystyczne, czy wspólną prezentację regionu w ramach możliwości stworzonych przez urzędy marszałkowskie.

*To oczywiście nie zwalania nas samorządowców z opracowywania coraz lepszych materiałów promocyjnych w różnej formie od broszur czy katalogów poczynszy, a na Internecie i reklamach skończywszy - podkreśla Stanisław Bodys.*

Zdaniem Annemarie Renard, odpowiedzialnej za kontakty z regionalnymi biurami w Brukseli, polskie regiony zbyt mało wiedzą o tym, jak zakładać tam swoje przedstawicielstwa i jakie płyną z tego korzyści. *W krajach Unii Europejskiej promocja regionów jest bardzo ważna. Regiony z krajów "piętnastki" mają 180 takich biur w Brukseli. Z Polski jest ich zaledwie kilka.<sup>51</sup>*

Jako pierwsze swoje biura w Brukseli założyły: wspólne podlaskie i lubelskie oraz reprezentacja gmin wiejskich woj. pomorskiego. Potem zainteresowały się tym m.in. dolnośląskie i mazowieckie. Annemarie Renard jako wzór przedstawiła jednak Węgry, które otworzyło w Brukseli jedno wspólne biuro dla wszystkich regionów. Jest to znacznie tańsze, a równie efektywne.

Dobłą okazją do indywidualnej promocji są kontakty partnerskie poszczególnych miast i gmin. W ubiegłym roku Sejmik Województwa Mazowieckiego postanowił podpisać umowę partnerską z regionem Bruksela - Stolica. Województwo świętokrzyskie z sukcesem współpracuje z Duńczykami. Zaowocowało to już wieloma inicjatywami gospodarczymi.

Materiały promocyjne, a zwłaszcza ich jakość, to kolejny problem marketingowy. Fachowcy podpowiadają, że dobrze jest zdecydować się na jednolitą szatę graficzną: poczynszy od papieru firmowego, poprzez wizytówki, a na plakatach, broszurach i innych materiałach promocyjnych skończywszy. Dobrze, jeśli barwy i elementy graficzne korespondują z herbem miasta.

Poza tym warto się zastanowić, co powinno się znaleźć, a czego nie powinno być w takim folderze, np. jedno z miast (wcale nie Warszawa) reklamuje się wizerunkiem wykonanej... z drutu Syrenki. Inny przykład: w Wielkopolsce wydano w języku

<sup>49</sup> Piotr Hanysek, burmistrz Tarnowskich Gór, które w ostatnim rankingu inwestycyjnym miast powiatowych, zorganizowanym przez Instytut Badań nad Gospodarką Rynkową, zostały najwyżej ocenione pod względem aktywności marketingowej, za: [www.infoport.pl](http://www.infoport.pl), 26.IV.2002.

<sup>50</sup> za: [www.miastawinternece.pl](http://www.miastawinternece.pl), 26.IV.2002.

<sup>51</sup> Tamże.



niemieckim folder, w którym znalazły się informacje o waleczności lokalnej partyzantki w czasie II wojny światowej. Oczywiście folder ma być zachętą dla niemieckich inwestorów.

Często nie docenia się też roli rzeczników prasowych. - Samorząd terytorialny potrzebuje profesjonalistów - dziedziną promocji i PR nie jest od tego wyjątkiem. Szczegółne zadania stoją przed rzecznikiem prasowym, którego obowiązkiem jest kontakt z mediami. Musi on rozumieć swoją rolę, wiedzieć, jak działają media i "odpowiedzialnie" je informować. Działalność rzecznika prasowego jest elementem promocji ogólnej gminy. To on, przez różnego rodzaju media, dociera do inwestorów, turystów i gości... - ewentualny konflikt pomiędzy ratuszem a mediami będzie przez nich odczuwany. Według Pawła Kolasa, dyrektora Departamentu Współpracy Regionalnej w Państwowej Agencji Inwestycji Zagranicznych : *mądra polityka informacyjna i sprawny rzecznik prasowy to dobra zaliczka na skuteczną promocję.*

W każdej gminie powinna być osoba o pełnym dwudiplomowym wykształceniu z zakresu marketingu i reklamy, a również informatyki realizująca politykę informacyjną i promocyjną gminy. *Coraz bardziej dostrzegają to małe samorządy. Nie zawsze jednak chęci idą w parze z możliwościami. Nie zawsze też gmina widzi potrzebę prowadzenia wewnętrznej polityki informacyjnej skierowanej do własnych mieszkańców. Szeroka informacja o podejmowanych przez nią działaniach, to dzisiaj obowiązek i rzecz podstawowa.*<sup>52</sup>

Bywa też i tak, że działalność rzeczników lub całych nawet biur prasowych nie tylko nie promuje gminy, ale wręcz zniechęca do przeglądania przesyłanych przez nią materiałów prasowych. Powodem jest nieprofesjonalne przygotowanie materiałów informacyjnych dla mediów. To, co interesujące dla prasy lokalnej, nie zaciekawi, bowiem dużych ogólnopolskich gazet czy tygodników. Tymczasem jest zwykle tak, że elaboraty o "dokonaniach" straży miejskiej, czy porządkowaniu skwerów trafiają do nich z taką samą częstotliwością, jak np. do rozgłośni regionalnych, w sytuacji, gdy ciekawe doniesienia o charakterze ponadlokalnym giną w powodzi przychodzących do redakcji faksów.

Coraz bardziej docenianym sposobem promocji gminy są certyfikaty jakości. ISO to poświadczony przez niezależną renomowaną instytucję dowód, że urząd jest tak zorganizowany i zarządzany, aby świadczyć wysoką jakość swoich usług<sup>53</sup>.

Urząd gminy Warszawa Bielany otrzymał certyfikat jakości ISO 9001:2000 pod koniec ubiegłego roku, wchodząc do grona dziesięciu gmin, które mogą się nim poszczycić (patrz *aneks nr 11*).

Certyfikat ISO jest dla gminy ważnym efektem promocyjnym, pracuje na lepszy publiczny wizerunek urzędu i dogodniejszą pozycję w zabieganiu o inwestorów.

Certyfikatami jakości mogą się poszczycić nieliczne samorządy i co ciekawe, niekoniecznie te największe. Przykładem mogą być Dzierżoniów czy Wieleń, który jako pierwszy w województwie wielkopolskim zdobył ISO 9002:1996 (patrz *aneks nr 12-13*). To najmniejszy urząd miasta w Polsce, który otrzymał taki certyfikat (gmina liczy 14,5 tys., a miasto 6 tys. mieszkańców, w urzędzie pracuje 30 osób).

## 2. PREZENTACJA NAJLEPSZYCH STRON WWW NA MAZOWSZU

*U progu 21. wieku wprowadzono w Polsce radykalną zmianę w zakresie regionalizacji kraju, z 49 dotychczasowych utworzono 16. znacznie większych obszarowo i ludnościowo regionów.*

<sup>52</sup> Tamże.

<sup>53</sup> Janusz Toruński, *Materiały z wykładu monograficznego*, IMIR w Ciechanowie.

Zgodnie z dynamiką systemów regiony należą do bardzo złożonych nieliniowych układów dynamicznych o długich bezwładnościach poszczególnych podsystemów. Najszybciej reaguje na zmiany podsystem polityczny, znacznie wolniej reaguje podsystem gospodarczy i społeczny, a najwolniej infrastrukturalny.<sup>54</sup> Przeszło 20 – letnie „panowanie” stolic poprzednich województw pozwoliło na przyspieszenie ich rozwoju w stosunku do innych miast w danym województwie, nie wystarczyło jednak to na osiągnięcie poziomu rozwoju na miarę ambicji danych województw, ambicji dość zresztą umiarkowanych. Uzyskano jednak wyraźny postęp w zakresie infostruktury informatycznej.<sup>55</sup>

---

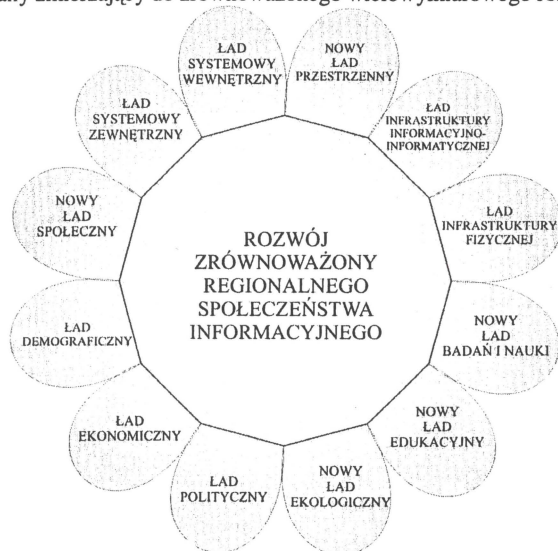
<sup>54</sup> A. Straszak, *Wizerunek Mazowsza w dobie globalizacji i internetu*, Mazowsze tożsamość i wizerunek regionu – praca zbiorowa pod redakcją Z. Ptasicwicza. Ciechanów – Warszawa 2001.

<sup>55</sup> Tamże.

W latach 90. zapoczątkowano rozwój elektronicznej administracji publicznej wszystkich szczebli, oraz wielkiej różnorodności elektronicznych społeczności lokalnych. W Polsce pierwsze prace badawcze w 1994 roku zainicjował IBS PAN. W okresie 5. lat w obszarze obecnego województwa mazowieckiego dynamicznie rozwinęła infrastruktura telefonii stacjonarnej i komórkowej. W Urzędzie Wojewódzkim dawnego województwa ciechanowskiego stworzono silny ośrodek informatyczny, a w Płocku zainicjowano wykorzystanie systemów GIS (geograficznych systemów informatycznych). Obecnie coraz szerszy jest na Mazowszu dostęp do Internetu. Pionierem korzystania z internetu w Polsce był Uniwersytet Warszawski a konkretnie Wydział Fizyki tego uniwersytetu.

Pionierem zastosowania Internetu w działalności urzędów regionalnych były Urzędy Wojewódzkie Siedlec, Ciechanowa i Płocka. W 1995. roku korzystając z węzła Internetowego Akademii Podlaskiej w Siedlcach i węzła Internetowego Instytutu Badań Systemowych PAN w Warszawie przeprowadzono udaną pierwszą na Mazowszu sesję internetową z udziałem kilku województw, tym samym Mazowsze stało się pionierem elektronicznej administracji regionalnych.<sup>56</sup>

W 21. wieku oczekuje się od społeczeństwa i władz regionu (województwa) działań mających na celu integrację wszystkich łądów – przedstawionych na poniższym rysunku - w łąd zintegrowany zmierzający do zrównoważonego wielowymiarowego rozwoju.



Rysunek 3. Zrównoważony wielowymiarowy rozwój regionu. Źródło A. Straszak, Wizerunek Mazowsza w dobie globalizacji i internetu, cyt.wyd.

Opracowywanie łądu zintegrowanego regionu zmierzającego do zrównoważonego wielowymiarowego rozwoju wymaga traktowania regionu jako elementu społeczeństwa informacyjnego, elementu globalnego społeczeństwa informacyjnego, elementu ponadnarodowych struktur np. Unii Europejskiej, elementu Krajowego Społeczeństwa Informacyjnego np. e-Polska, czy też względnie samodzielnego ogniwa np. e-Mazowsze.

<sup>56</sup> Tamże.

Niemożliwe jest już życie bez internetu, a elektroniczne obrazy tworzone przez miliardy osób w coraz szybszym tempie będą krążyć w cyberinfosferze naszej planety stając się głównym środkiem komunikacyjnym.<sup>57</sup>

Jak już wspominałam wyżej w 1995 roku na obszarze obecnego województwa mazowieckiego przesyłanie elektronicznych obrazów za pomocą Internetu www wykorzystano do współpracy między kilkoma ówczesnymi urzędami wojewódzkimi. Był to eksperyment pionierski. Dzisiaj województwo mazowieckie ma swój portal (<http://www.mazowsze.uw.gov.pl>), zaś wszystkie podregiony (dawne województwa) mają także swoje strony www.<sup>58</sup>

O aktywności województwa Mazowsza w tworzeniu różnorodnych obrazów elektronicznych, świadczą udziały w krajowych i wojewódzkich konkursach na najlepsze strony www.

*Polskie regiony w tym szczególnie Mazowsze ma pełne szanse na pełnowymiarowe i pełnodostępową realizację wirtualnej konstrukcji elektronicznej e-Mazowsze 2010. Państwowe i samorządowe struktury Mazowsza winny uznać to za jeden z głównych celów dla Mazowsza 2010.*<sup>59</sup>

Nie należy jednak zapominać, że tworzenie społeczeństwa informacyjnego jest przedsięwzięciem wielowymiarowym a nie jednowymiarowym. Aby zrealizować przedsięwzięcie e-Mazowsze 2010, warto zacząć od zmiany stereotypów jakie dominują w postrzeganiu rozwoju regionów. Taktyka realizacji tego przedsięwzięcia winna opierać na dwóch filarach: edukacji i odpowiedniej regionalnej teleinformatycznej infrastrukturze.<sup>60</sup>

### 2.1. Region w portalach internetowych

Informacji o regionie, nie tylko o Mazowszu, poszukiwałam na głównych polskich portalach internetowych. Najwięcej danych na ten temat uzyskałam na ONECIE i WIRTUALNEJ POLSCE, które są największymi krajowymi serwisami. Poniżej przedstawiam wyniki moich badań:

#### 1) <http://www.onet.pl>

Wchodząc na strony ONET-u do katalogu "życie publiczne", mamy kilka głównych podkatalogów w których o tematyce regionalnej wyróżnić można trzy:

- **Administracja** (gdzie znaleźć można przeszło 3400 odniesień do stron urzędów gminnych, miejskich i wojewódzkich)
- **Informacje z regionów Polski** (2996 linków) - pojawia się tu lista wszystkich województw polskich,
- **Reformy w Polsce** (71 odniesień do stron związanych z różnymi reformami)

Po wyborze któregośkolwiek z województw z podkatalogu *Informacje z regionów Polski*, u góry wyświetlają się podkatalogi:

- ❖ *prasa regionalna*
- ❖ *regionalne stacje radiowe*
- ❖ *urząd wojewódzki*
- ❖ *urzędy miast*
- ❖ *info gospodarcze*

<sup>57</sup> Goban - Klas, T., *Media i komunikowanie masowe*, Wydawnictwo Naukowe PWN, Warszawa 2000r.

<sup>58</sup> Patrz podrozdziały 2.2 oraz 2.3.

<sup>59</sup> A. Straszak, *Wizerunek Mazowsza...*, cyt. wyd.

<sup>60</sup> Spector R., *Amazon.com*, Wyd. Liber Warszawa 2000.

Pod nazwami podkatalogów znajduje się lista odniesień do stron związanych z wybranym regionem tzw. linków. I tak do regionu **Mazowsze** – wyświetlonych jest 257 odniesień.<sup>61</sup>

Katalog "informatory regionalne" zawiera spis blisko 1000 serwisów o tematyce regionalnej umiejscowionych na stronach Republika WWW (np. <http://www.republika.pl/hrubieszow/>).

Włocławek, 28 maja 2002 roku, imieniny: Augustyna, Jaremir, Wilhelma

temp. 22.16 °C  
ciśn. 984 hPa

**Polecamy**

**Pogoda na dziś**

**Zakupy w Internecie**

**Oferty z Sieci**

**Gorące wiadomości**

Rysunek 4. Strona główna portalu ONET.PL, z dnia 29 maja 2002r.

## 2) [www.wp.pl](http://www.wp.pl)

Wirtualna Polska stworzyła serwis pn. **Wirtualne Miasta**. Znajdują się tu informacje o zaledwie 120 miastach Polski. W serwisie użyto jednakowego szablonu do opisu miast; po krótkiej charakterystyce miasta opatrzonej zdjęciem, poniżej tekstu znajdują się stałe kategorie:

- ❖ *przewodnik miejski* (urzędy, edukacja, ekologia, ważne telefony, itd.)
- ❖ *komunikacja* (autobusy, firmy spedycyjne, PKP, itd.)
- ❖ *jeść* (bary, jedzenie na telefon, kawiarnie, itd.)
- ❖ *rozerwij się* (muzea, wystawy, dyskoteki, itd.)
- ❖ *na zieloną trawkę* (noclegi, biura turystyczne, itd.)
- ❖ *sport* (imprezy, obiekty, organizacje, itd.)
- ❖ *wydarzenia* (adresy, telefony, konferencje, itd.)
- ❖ *Internet* (Internet cafe)
- ❖ *Media*
- ❖ *Brak edukacji, nauki*

Dodatkowo istnieje możliwość dopisania danych o swoim mieście, a także funkcjonuje forum pozwalające wymieniać opinie i uwagi na temat Wirtualnych Miast. Podstrona jednego z miast Mazowsza a jednocześnie stolicy Polski wygląda tak:

<sup>61</sup> [www.onet.pl](http://www.onet.pl), 28 maja 2002 r.

The screenshot shows the website 'naszemiesto.pl' for the city of Warsaw. The main content area features a large heading 'Warszawa' and a descriptive paragraph: 'Stolica Polski – położone nad Wisłą, największe i najważniejsze miasto w kraju. Liczba mieszkańców to ponad 1,700,000 osób, przy czym należy pamiętać, iż jest to liczba pochodząca z urzędów meldunkowych, znacznie zaniżona w stosunku do rzeczywistej liczby osób mieszkających w Warszawie. [więcej...](#)'

Below the main text, there are several sections:

- Polecane strony:**
  - Czat Miejski
  - Fundacja dla Warszawy
  - Informacja turystyczna
  - Stara Warszawa
  - Teatr Narodowy
  - Urząd Miasta
- Co, gdzie, kiedy?**
  - Imprezy Polecane wstawały
  - Reperatury kin Taraji Wydarzenia muzyczne
  - Wydarzenia teatralne
- Bezpieczne miasto:**
  - Wydarzenia
- Chcesz zaszałać?**
  - Zaproszenia
  - Galeria
- Komunikacja:**
  - Autobusy
  - Firmy kurierskie
  - Firmy spedycyjne
  - Kolei podmiejska
  - Lotniska i porty lotnicze
  - Metro PKP
  - TAKI
  - Tramwaie
- O mieście:**
  - Ciekawe miejsca
  - Historia
- Rozywka:**
  - Adresy, telefon, kontakty

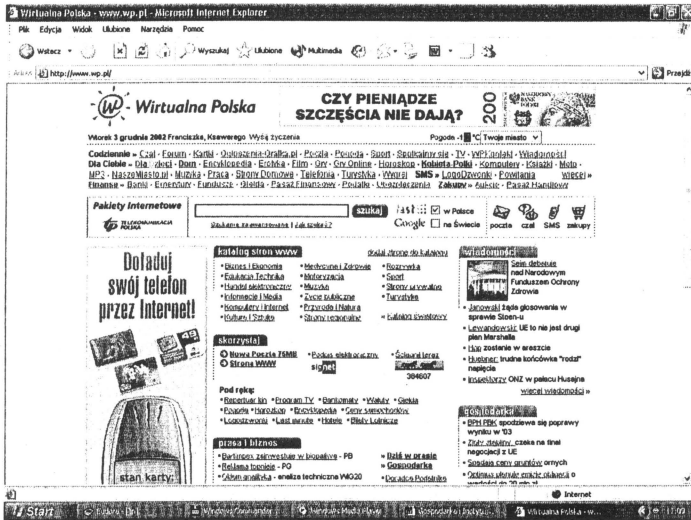
Rysunek 5. Strona Nasze Miasto – katalog regionalny Wirtualnej Polski z dnia 29 maja 2002r.

Na stronie głównej serwisu *Wirtualne Miasta* znajdują się również takie katalogi, jak: "*alfabetyczna lista miast*" i "*podział administracyjny*" - niestety odnoszą się one jedynie do tych miast, które ujęte zostały opisem. Ponadto w "*Wiadomościach - prosto z Polski*" przeczytać można aktualne informacje o wydarzeniach z różnych regionów Polski (jest ich sporo, codziennie kilkaset), zebranych z mediów lokalnych (radio, prasa).

W katalogu *Regionalne* (wchodząc ze strony głównej Wirtualnej Polski) znajdują się następujące kategorie:

- ❖ *Gminy i Powiaty* - 1196 odnośników do stron gmin, miast i powiatów polskich
- ❖ *Krainy i Regiony* - tylko takie regiony jak: Mazury, Podkarpacie, Podlasie, Śląsk, Pomorze Gdańskie i Kaszuby - w sumie blisko 300 odnośników do stron regionalnych
- ❖ *Kultura Regionów i Folklor* – tylko 80 stron poświęconych zwyczajom, obrzędowi, gwarze, itp. różnych regionów Polski
- ❖ *Miasta świata* – 38 odnośników do głównych metropolii światowych
- ❖ *Województwa* – 3615 bardzo obszerna kategoria podzielona wg. województw a dalej wg miast i gmin.
- ❖ *Państwa świata* – 78 odnośników do państw wszystkich kontynentów<sup>62</sup>

<sup>62</sup> [www.wp.pl](http://www.wp.pl), 28 maja 2002 r.



Rysunek 6. Strona główna portalu WIRTUALNA POLSKA, z dnia 29 maja 2002r.

### 3) www.hoga.pl

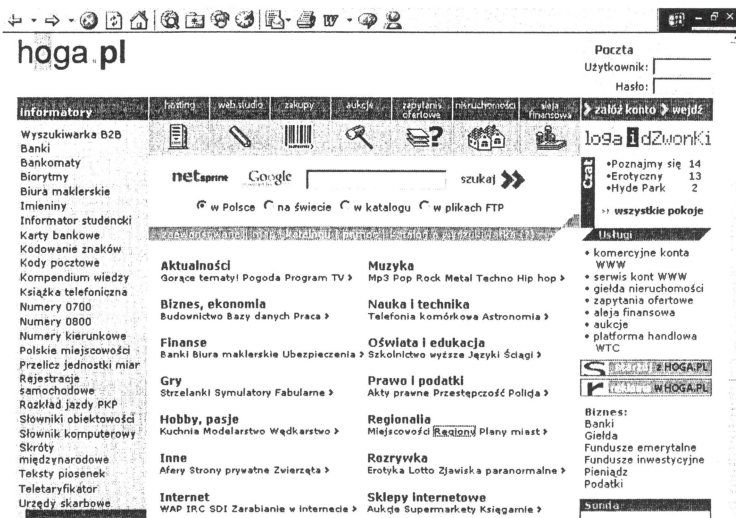
W katalogu **Regionalia** znaleźć można dość obszerne informacje regionalne pogrupowane w następujących kategoriach:

- ❖ **Miejscowości** – 41 linków (obszerny spis alfabetyczny adresów miejskich serwisów)
- ❖ **Regiony** – 17 (wszystkie regiony Polski)
- ❖ **Serwisy informacyjne**– 11 (np. kody pocztowe, katalog polskich miast, itd.)
- ❖ **Książki telefoniczne** – 3
- ❖ **Mapy** – 30
- ❖ **Organizacje regionalne** – 25
- ❖ **Plany miast** – 176
- ❖ **Prasa lokalna** – 155
- ❖ **Prasa regionalna** – 80
- ❖ **Routeplanery** – 3
- ❖ **Rozgłoszenie lokalne** – 74
- ❖ **Targi regionalne** – 4
- ❖ **Telewizje regionalne** – 22
- ❖ **Brakuje kategorii związanej z edukacją i nauką w regionie.**

W sumie jest to bardzo dobrze i raczej szczegółowo opracowany serwis. Jest jednym z obszerniejszych katalogów o regionalnej. Cały portal jest utrzymany w stonowanych barwach, a poruszanie się po nim jest łatwe ponieważ jest bardzo przejrzysty. Jednak wadą portalu jest to, że bardzo długo ładują się strony pokatalogów co może zniechęcić użytkowników.

W kategorii **Regiony** znajdują się wszystkie województwa i tak w przypadku **Mazowsza** ukazują się 32 linki – to bardzo mało (strony powiatów, gmin, Mazowieckiego Instytutu Myśli Regionalnej itp.)<sup>63</sup>

<sup>63</sup> www.hoga.pl, 27 maja 2002 r.



rysunek 7. Strona główna portalu HOGA.PL, z dnia 29 maja 2002

#### 4) [www.interia.pl](http://www.interia.pl)

Serwis Interia.pl jest portalem typowo informacyjnym ściśle stworzonym przez Radio RFM FM. W *Faktach* pojawia się katalog *Polska lokalna*, gdzie znaleźć można informacje prasowe z 19 miast i regionów Polski. Dodatkowo w kategorii *Informacje regionalne* znajdują się takie katalogi, jak:

- ❖ *gminy i powiaty* (1969 linki)
- ❖ *komunikacja* (360)
- ❖ *krainy i regiony* (812)
- ❖ *Miasta i miejscowości polskie* (3703)
- ❖ *Miasta zagraniczne* (98)
- ❖ *Polonia* (228)
- ❖ *Województwa* (756)

W podkatalogach są również takie kategorie jak:

- ❖ *prasa lokalna* (spis serwisów medialnych)
- ❖ *folklor* (strony o zwyczajach i obrzędach).



The screenshot shows the homepage of the regional portal INTERIA.PL. At the top, there is a navigation bar with icons for home, search, and other services. Below the navigation bar, the main heading reads "oferty pracy" (job offers) with a sub-heading "wprost do Twojej skrzynki pocztowej" (straight to your mailbox). A secondary heading says "Zapraszamy do rozmowy z Agnieszką Holland - scenarzystką, reżyserem filmowym i teatralnym".

The main content area features a large article titled "Lepper rozważa kandydowanie na prezydenta Łodzi lub Warszawy" (Lepper considers running for president of Łódź or Warsaw). The article text includes: "Lider Samoobrony Andrzej Lepper zastanawia się, czy kandydować na prezydenta Łodzi, czy Warszawy. Twierdzi, że skłania się raczej do startowania w Warszawie, bo to stolica. Decyzję ma podjąć dopiero we wrześniu. - Warszawa na pewno, to stolica - powiedział Lepper pytany, które z tych miast jest mu bliższe. Według niego, do kandydowania na prezydenta Warszawy nakłaniają go kupcy i taksówkarze, którzy mają zbierać dla niego podpisy. [Więcej](#)".

Below the article, there are sections for "Zobacz również" (See also) with links to news about the start of the election campaign and the resignation of the Prime Minister. There is also a "Więcej" section with a link to "Warszawa: Rekord świata w szybkim czytaniu".

On the right side of the page, there are several smaller sections: "Informat" (Information) with a link to "Informacje z ostatniej chwili - wybierz serwis:", "Ciekawe zdjęcia" (Interesting photos) with a photo of a building, and "Komentarz dnia" (Daily comment) with a link to "do informacji: [Ceniza: Ziola Palma dla Romana Polakowskiego](#)".

At the bottom of the page, there is a "Więcej" section with a link to "noworoom" and "hydepark".

Rysunek 8. Strona katalogu regionalnego portalu INTERIA.PL, z dnia 29 maja 2002r.

Na Interii znajduje się również serwis *Miasto WWW*, na którym znajduje się infrastruktura, 8 tematycznych działnic i wszystko, czego potrzeba, aby założyć własną stronę WWW lub przenieść już istniejącą.<sup>64</sup>

5) [www.wow.pl](http://www.wow.pl)

Wchodząc w katalog *Regionalne* (1514 linków) automatycznie otwiera się lista kategorii:

- ❖ *Gazety Regionalne* – (37)
- ❖ *Gminy i Regiony* – (429)
- ❖ *Informatory i przewodniki* – (235)
- ❖ *Miasta* – (622)
- ❖ *Polonia* – (53)

Pod listą kategorii umiejscowiono spis adresów internetowych do bardzo różnych stron, począwszy od stron do urzędów gmin i miast, a skończywszy na stronach organizacji samorządowych oraz firm działających na rzecz administracji publicznej i nie tylko.<sup>65</sup>

W katalogach "Miasta" i "Gminy i Regiony" znajduje się kilkaset (przeszło 600) odnośników do serwisów miejskich i regionalnych, w tym również tych komercyjnych.

<sup>64</sup> [www.interia.pl](http://www.interia.pl), 28 maja 2002 r.

<sup>65</sup> [www.wow.pl](http://www.wow.pl), 28 maja 2002 r.

wtorek, 28 maja 2002 11:09:04  
co sádzisz o wow.pl? "od 1996 roku w sie..."

**WOW!**  
SERWISY: katalog stron WWW, witylowka.pl | WYSZUKIWARKI: centrum wyszukiwania, Polskie Książki Telefoniczne | SPOŁECZNOŚĆ: forum dyskusyjne

REKLAMA

**TRAI INTELLIGENCE**  
Największe archiwum danych o wywiadzie i kontrwywiadzie

WOW! > wiadomości | WOW! > szukaj

E-commerce:  
Przebieg pracy Internetowców w słowawieci.com  
mś-Partner dla B3 System  
Pakietstwo 10 | Galt  
Mercedes wieści z zagranicy  
UE konsultacje publiczne e-usługi  
Kampania urodzinowa Volvo  
FirmWeb.pl przez telefon  
400 mln w Inteligo  
System redakcyjny w WSKiZ  
Inteligo wycofuje się z Onet-TV

Wyszukiwanie dostarcza:  
BiznesNet.pl

W Polskim Internecie | szukaj » powered by net.sprink

Katalog WOW!  
dodał/zmienił adres

<b>Biznes i Ekonomia</b> (10811) Banki, Handel, Praca, Turcja...	<b>Edukacja</b> (1539) Szkoly, Uczenia, Kursy i szkolenia...
<b>Komputery i Internet</b> (5180) Dostawcy Internetu, Internet...	<b>Kultura</b> (1144) Festiwale i wydarzenia, Literatura i Poezja...
<b>Nauka</b> (463) Biblioteki, Instytuty badawcze: naukowe, Konferencje...	<b>Polityka</b> (222) Partie polityczne, Rząd...
<b>Prasa i Media</b> (924) Prasa, Radio, Telewizja, Wydawnictwa...	<b>Regionalne</b> (1514) Informatory i przewodniki, Siatki i regiony...
<b>Rozrywka</b> (3301) Gry, Kluby, Strony prywatne...	<b>Sport i Turystyka</b> (1655) Agencje Turystyczne, Hotele...
<b>Sztuka</b> (465) Galeria, Grafika komputerowa, Fotografia...	<b>Zdrowie</b> (757) Sanatoria i uzdrowiska, Stowarzyszenia...

Rysunek 9. Strona główna portalu WOW.PL, z dnia 29 maja 2002r.

#### 6) www.polska.pl

Serwis polska.pl w ostatnich miesiącach został zmieniony, unowocześniony i dodano mu wiele różnych kategorii. Jeszcze kilka miesięcy temu – można rzec, że najważniejszy polski portal był bardzo ubogi. Znajdowało się na nim zaledwie kilka – może kilkanaście odnośników do głównych stron związanych z państwem, rządem itp. O aktualizacji nawet nie było mowy. Ale dziś strona jest bardzo ciekawa i wspaniale promuje polską kulturę, ziemię jest wspaniałym informatorem o naszym społeczeństwie.

W katalogu *Polska w Internecie* znajduje się kilka podkatalogów:

- ❖ Państwo i polityka
- ❖ Społeczeństwo
- ❖ Geografia i turystyka
- ❖ Geografia i biznes
- ❖ Komputery i telekomunikacja
- ❖ Kultura i sztuka
- ❖ Media i informacje
- ❖ Nauka i edukacja
- ❖ Sport i rekreacja
- ❖ Styl życia



Rysunek 10. Strona główna portalu internetowego POLSKA.PL, z dnia 29 maja 2002r.

Celem serwisu *Polska.pl* jest pomaganie wszystkim - Polakom, przedstawicielom Polonii i użytkownikom z zagranicy - w dostępie do zweryfikowanych pod względem merytorycznym i wiarygodnych źródeł wiedzy o Polsce. Każdy gość zaproponował stronę, nazwę jakiegoś serwisu i skoro jest taka możliwość zaproponowałam by umieszczono katalog związany z regionalizmem, którego brakuje na tym portalu.

*Polska.pl* nie konkuruje z istniejącymi mediami informacyjnymi, nie pretenduje też do takiego miana. Proponuje spojrzenie na Państwo w innej skali, przez pryzmat aktywności współczesnego społeczeństwa informacyjnego.<sup>66</sup> Niestety brakuje licznika oglądalności.

## 2.2. Strona Urzędu Mazowieckiego

Dnia 14 maja 2002r. został rozstrzygnięty konkurs na strony internetowe ministerstw, urzędów wojewódzkich oraz urzędów marszałkowskich organizowany przez zespół Internetu Obywatelskiego. Mazowiecki Urząd Wojewódzki zajął pierwsze miejsce zdobywając 24 punkty (na 41 możliwych). Jak twierdzą organizatorzy, celem badania było upowszechnienie dobrych wzorów, wskazanie błędów i stworzenie podstawy do kolejnych ocen i wityrn instytucji sektora publicznego.

<sup>66</sup> [www.polska.pl](http://www.polska.pl), 28 maja 2002 r.

Imię: Benity, Maksymiliana, Teodozji  
 Portal Regionalny - Mazowsze  
 Data: 29 Maja 2002  
 Godzina: 8:38  
 Strona Główna  
 Powrót

**Mazowiecki Urząd Wojewódzki**  
**Mazowsze**  
**Administracja Zespólna**  
**Gospodarka**  
**Turystyka**  
**Kultura**  
**Ekologia**  
**Konkursy i Seminarya**  
**Oferty Pracy MUW**  
**Unia Europejska**  
**ARCHIWUM**

**AKTUALNOŚCI**  
 Dotacje z rezerwy Ministra Pracy i Polityki Społecznej dla organizacji pozarządowych oferujących pomoc osobom z zaburzeniami psychicznymi. [więcej >>>](#)  
 IX Seminarium "Społeczeństwo Informatyczne w Administracji, Edukacji i Gospodarce" odbyło się w dniu 24 maja br z udziałem pana Patricka Chambault z Francji, pana Jakuba Chmielera z WiedzaNet oraz przedstawicieli Business Haus [więcej >>>](#)  
**BIEŻĄCE INFORMACJE O SPISACH 2002 I PODSTAWOWE ZASADY ICH PRZEPROWADZANIA.** [więcej >>>](#)  
 Strona Mazowieckiego Urzędu Wojewódzkiego najlepszą stroną wśród wszystkich stron urzędów wojewódzkich. [więcej >>>](#)  
 21.05 odbyło się pierwsze inauguracyjne posiedzenie Wojewódzkiej Komisji Dialogu Społecznego.  
 Komisja Dialogu Społecznego w województwie mazowieckim będzie opiniować problemy ekonomiczno-społeczne swojego

**PORADNIK INTERESANTA**  
 ■ Moje Prawa w Urzędzie  
 ■ dowód osobisty  
 ■ paszport  
 ■ cudzoziemcy  
 ■ obywatelstwo polskie  
 ■ zezwolenie na działalność turystyczną  
 ■ przewodnicy turystyczni  
 ■ piloci turystyczni [więcej >>>](#)

**INFORMACJE**  
 Projekt "Otwarty Urząd"  
 Narodowy Spis Powszechny  
 Ośrodki dla bezdomnych  
 Projekt PHARE'99  
 Kontrakt Wojewódzki (\*.zip)

Rysunek 11. Strona główna portalu regionalnego - Urzędu Mazowieckiego, z dnia 29 maja 2002r.

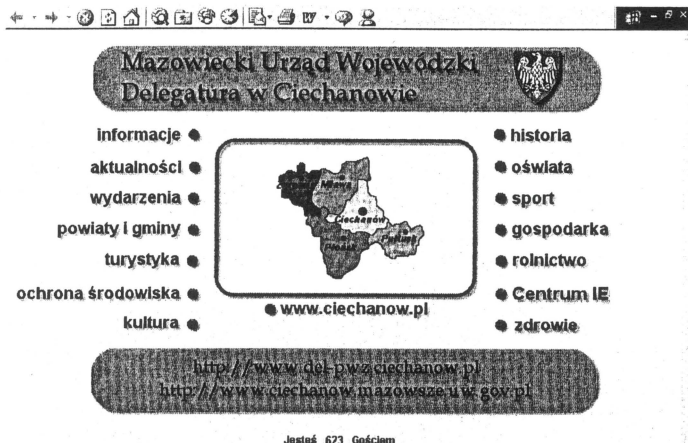
Silne strony serwisu
<ul style="list-style-type: none"> <li>❖ Serwis bardzo często jest aktualizowany – stanowi <i>wrota do Mazowsza</i>,</li> <li>❖ Bardzo obszerna zawartość merytoryczna serwisu,</li> <li>❖ Kilka wersji językowych</li> <li>❖ Rozbudowany dział linków</li> </ul>
Slabe strony serwisu
<ul style="list-style-type: none"> <li>❖ Przy próbie dostępu do części stron pojawia się błąd <i>brak dostępu do pliku</i>,</li> <li>❖ Przy tak rozbudowanej zawartości merytorycznej do części zasobów utrudnione jest dotarcie – co wynika z samej konstrukcji serwisu.</li> </ul>

### 2.3. Strony delegatur

#### 1) Delegatura w Ciechanowie

Delegatura w Ciechanowie – jest mało popularnym serwisem urzędowym o czym świadczy, widniejąca na dole ekranu, liczba odwiedzin – na dzień 29 maja 2002 wynosiła 623. Z własnego doświadczenia wiem, że to bardzo mało, ponieważ w ciągu roku byłam „gościem” delegatury ciechanowskiej kilkadziesiąt razy.

Od zeszłego roku nie nastąpiły żadne zmiany w działaniu serwisu, a z tego wynika, że nie idzie on z *duchem czasu*, nie wprowadza nowych rozwiązań.

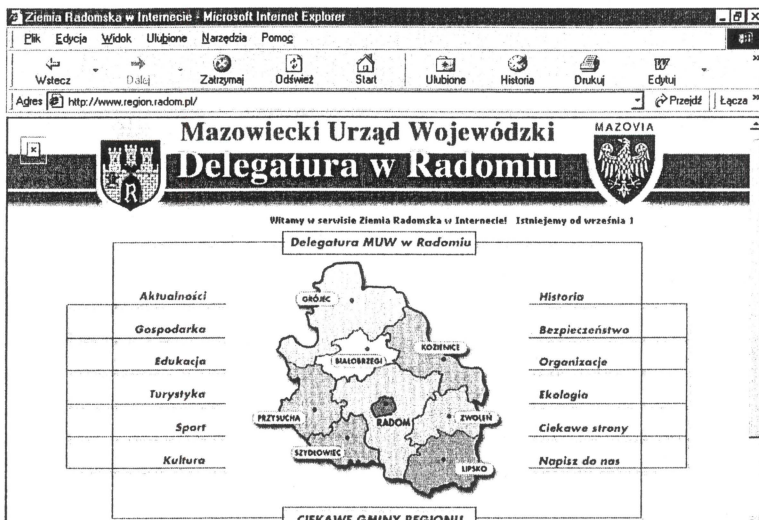


Rysunek 12. Główna strona serwisu Delegatury Ciechanowskiej, z dnia 29 maja 2002r.

Silne strony serwisu
<ul style="list-style-type: none"><li>❖ Współpraca z serwisami z regionu,</li><li>❖ Estetyka wykonania.</li></ul>
Słabe strony serwisu
<ul style="list-style-type: none"><li>❖ Brak aktualizacji serwisu,</li><li>❖ Mało rozbudowana strona,</li><li>❖ Brak relacji – Urząd – Społeczeństwo,</li><li>❖ Brakuje informacji o edukacji – uczelniach</li></ul>

## 2) Delegatura w Radomiu

Radomski serwis odznacza się większą niż inne portale delegatur mazowieckich obecnością grafiki na swoich stronach. Strona zaistniała w sieci w 1999.roku i teraz jest w trakcie przebudowy, mam nadzieje, że będzie ona często aktualizowana oraz że będzie ukierunkowana na relację Delegatura – Społeczeństwo i Społeczeństwo – Delegatura.



Rysunek 13. Strona główna serwisu Delegatury w Radomiu, z dnia 29 maja 2002r.

#### Silne strony serwisu

- ❖ Ciekawe rozwiązanie graficzne,
- ❖ Spora baza linków do ciekawych stron regionu,

#### Słabe strony serwisu

- ❖ Brak prezentacji w językach obcych, brak aktualizacji,

### 3) Delegatura w Ostrołęce

Internetowy serwis zawierający wiele informacji o regionie. Strona ta jest najlepszym informacyjnym portalem wśród omawianych przeze mnie delegatur. Zawiera ciągle rozbudowywaną bazę turystyczną, przyrodniczą, noclegową i informacyjną. Duża ilość danych i stopień aktualizacji umożliwiają śledzenie na bieżąco najważniejszych wydarzeń z okręgu byłego województwa ostrołęckiego. Słabą stroną serwisu jest słaba i mało interesująca oprawa graficzna.

**Mazowiecki Urząd Wojewódzki  
Deleгатura w Ostrołęce**

**Wstęp**

- Historia regionu
- Subregion: ostrołęcki
- Obszar działania Delegatury Mazowieckiego Urzędu Wojewódzkiego w Ostrołęce
- Starostwo powiatowe

**Subregion ostrołęcki**

- Wstęp
- Wizytówka
- Zagłębie zdrowej żywności
- Gospodarka nie tylko rolna
- Najwięksi inwestorzy zagraniczni
- Największy kapitał - ludzie
- Media
- Otwarte drogi dla inwestorów
- Instytucje wspierające biznes

**Turystyka i wypoczynek**

- Turystyka
- Folklor
- Wątki przyrodnicze
- Kurpowski a władza zaprasza
- Baza noclegowa
- Obiekty sakralne

**Inne informacje**

**Serwer Wojewody Mazowieckiego**

Rysunek 14 . Strona główna serwisu Delegatury w Ostrołęce, z dnia 29 maja 2002r.

Silne strony serwisu
❖ Rozbudowana baza informacji o regionie, ❖ Linki do gmin

Słabe strony serwisu
❖ Słaba estetyka wykonania, ❖ Brak innych wersji językowych, ❖ Brakuje informacji o szkolnictwie.

### 3) Delegatura w Siedlcach

Serwis ten odznacza się większą niż inne portale w tej kategorii obecnością grafiki na swoich stronach. W jego ofercie są takie katalogi jak: Rada Miasta, Aktualności, Kultura, Przydatne informacje itd.

Istotne miejsce zajmują informacje z życia miasta – budżet, raport o jego stanie, komunikaty zarządu miasta oraz załatwianie spraw w urzędzie.



Rysunek 15. Strona główna serwisu Delegatury w Siedlcach, z dnia 29 maja 2002r.

#### Silne strony serwisu

- ❖ Estetyka serwisu,
- ❖ Aktualizacja serwisu,
- ❖ Wirtualny urząd – relacja Urząd - Społeczeństwo

#### Słabe strony serwisu

- ❖ Brakuje obcojęzycznych wersji,
- ❖ Brakuje podstron związanych z edukacją, o uczelniach.

#### 4) Delegatura w Płocku

Serwis Delegatury w Płocku jest bardzo ubogi składa się bowiem tylko z jednej podstrony znajdującej się na serwerze Urzędu Miasta w Płocku. Strona ta w porównaniu z ubiegłym rokiem straciła kilka podstron, brakuje informacji na ten temat, myślę że może być ona w przebudowie.





MUW w WARSZAWIE DELEGATURA - PLACÓWKA ZAMIEJSCOWA W PŁOCKU

Z dniem 27 lutego 2002 r. nastąpiła zmiana Regulaminu Organizacyjnego Mazowieckiego Urzędu Wojewódzkiego w Warszawie. W Delegaturach w: Ciechanowie, Ostrołęce, Płocku, Radomiu i Siedlcach funkcjonują oddziały i samodzielne stanowiska pracy, będące komórkami organizacyjnymi wchodzącymi w skład struktury wewnętrznej poszczególnych wydziałów Mazowieckiego Urzędu Wojewódzkiego w Warszawie.

Struktura wewnętrzna Delegatury - Placówki Zamiejscowej w Płocku

ul. Katolicka 15  
09 - 402 Płock  
tel. centrali : (024) 262 70 58  
fax: (024) 262 83 02

➤Kierownik Delegatury - *Ryszard Głoś*

tel.: (024) 262 41 68 lub 262 29 40

fax: (024) 264 06 85

e-mail: [murwp.ock@plohp.plock.ids.edu.pl](mailto:murwp.ock@plohp.plock.ids.edu.pl)

- sekretariat

e-mail: [joanna@plohp.plock.ids.edu.pl](mailto:joanna@plohp.plock.ids.edu.pl)

- monitoring mediów

tel.: (024) 262 75 62

fax: (024) 262 75 62

e-mail: [monitor@plohp.plock.ids.edu.pl](mailto:monitor@plohp.plock.ids.edu.pl)

➤Oddział Prawny i Nadzoru

Kierownik Oddziału -

tel.: (024) 262 29 95

fax: (024) 262 83 02

e-mail: [plopravo@plohp.plock.ids.edu.pl](mailto:plopravo@plohp.plock.ids.edu.pl)

➤Oddział Finansów i Budżetu,

Kierownik Oddziału -

tel.: (024) 262 29 60

Rysunek 16. Strona główna serwisu Delegatury w Płocku, z dnia 29 maja 2002r.

Silne strony serwisu
❖ Istnienie serwisu.

Słabe strony serwisu
❖ Słaba estetyka,
❖ Brak aktualizacji serwisu,
❖ Brak informacji o regionie,
❖ Brak obcojęzycznych prezentacji

#### 2.4. Mazowsze 2002 w Internecie

Blisko 200 serwisów miast, gmin i powiatów zostało ocenionych w ramach konkursu "Mazowsze 2002 w internecie". Dnia 24 maja 2002 na IX Seminarium *Spoleczeństwo Informacyjne w Administracji, Edukacji i Gospodarce* ogłoszone zostały wyniki konkursu i przyznane nagrody w trzech kategoriach najlepsze strony:

- ❖ powiatów
- ❖ gmin
- ❖ szkół

Komisja oceniała strony w dziesięciu kategoriach i przyznawała punkty za:

- ❖ umiejscowienie podmiotu w strukturze państwa, województwa, powiatu, użyteczne linki - **do 5 punktów**
- ❖ struktury organizacyjne podmiotu, adresy, kontakty, władze, budżet, uchwały, zarządzenia - **do 5 punktów**

- ❖ poradnik dla interesantów, sposób załatwiania spraw, procedury, formularze, listy dyskusyjne - **do 5 punktów**
- ❖ historia lokalna i prezentacja postaci zasłużonych dla rejonu lub szkoły osób - **do 5 punktów**
- ❖ aktualizowanie wiadomości na temat życia społeczno-politycznego, kulturalnego, sportowego; prezentacja walorów turystycznych, ochrona środowiska, odpowiedzi na e-maile - **do 5 punktów**
- ❖ informacje o gospodarce, rolnictwie, inwestycjach, ofertach i przetargach - **do 5 punktów** strony poświęcone Unii Europejskiej i działaniom w zakresie integracji europejskiej - **do 5 punktów**
- ❖ prezentacja podstawowych informacji w językach obcych - za każdy język do **2 punktów**
- ❖ estetykę wykonania, kolorystykę, zdjęcia; grafika, mapy, czytelność; łatwość znajdowania informacji i nawigacji;
- ❖ szybkość ładowania i przeglądania, wykorzystywanie baz danych - **do 5 punktów**
- ❖ kodowanie polskich znaków, możliwość zastosowania różnych przeglądarek, statystyki i licznik, wprowadzenie nowych technik i rozwiązań, oryginalność pracy - **do 5 punktów**.

Była to już trzecia edycja konkursu organizowanego przez Mazowiecki Urząd Wojewódzki we współpracy z kuratorium oświaty w Warszawie. Z biorących w nim udział oficjalnych witryn samorządowych z północnego Mazowsza najwyżej jurorzy ocenili stronę starostwa ostrołęckiego ziemskiego ([www.powiat.ostroleka.pl](http://www.powiat.ostroleka.pl)). Dali jej drugie miejsce, przyznając zaledwie jeden punkt mniej niż zwycięskiemu powiatowi grójeckiemu.

*Czemu warto zajrzeć na tę stronę? Każdy znajdzie na niej m.in. informacje teleadresowe, rozkłady jazdy, poradniki: jak załatwić sprawę w urzędzie. Chętni mogą wysłać pytanie do rzecznika konsumentów, poczytać o twórcach ludowych, posłuchać muzyki kurpiowskiej, sprawdzić, co proponuje Muzeum Kultury Kurpiowskiej, obejrzeć szlaki kajakowe, a na koniec zobaczyć swój biorytm.*<sup>67</sup>

W kolejnych podrozdziałach przedstawię serwisy , które zajęły pierwsze miejsca, oraz te które otrzymały wyróżnienia. Pod każdym obrazem strony umieszczone zostaną tabelki , w których znajdują się wypunktowane *silne i słabe strony danego serwisu*.

<sup>67</sup> <http://wyborcza.gazeta.pl/info>, 28 maja 2002r.

## 2.4.1. Najlepsze powiatowe witryny Mazowsza

### 1) Grójec - /www.grojec.pl/



Rysunek 17. Strona główna serwisu Urzędu Starostwa Powiatu Grójeckiego, z dnia 29 maja 2002r.

#### Silne strony serwisu

- ❖ Częsta aktualizacja serwisu – portal informacyjny,
- ❖ Dopracowana grafika – ładna i przejrzysta strona,
- ❖ Bardzo szybkie ładowanie się strony,
- ❖ Prezentacja strony w czterech językach obcych
- ❖ Serwis spełnia wszystkie warunki (patrz rozdział trzeci – 3.1.)

#### Słabe strony serwisu

- ❖ Brak strony poświęconej Unii Europejskiej

2) Ostrołęka – powiat wiejski - /www.powiat.ostroleka.pl/

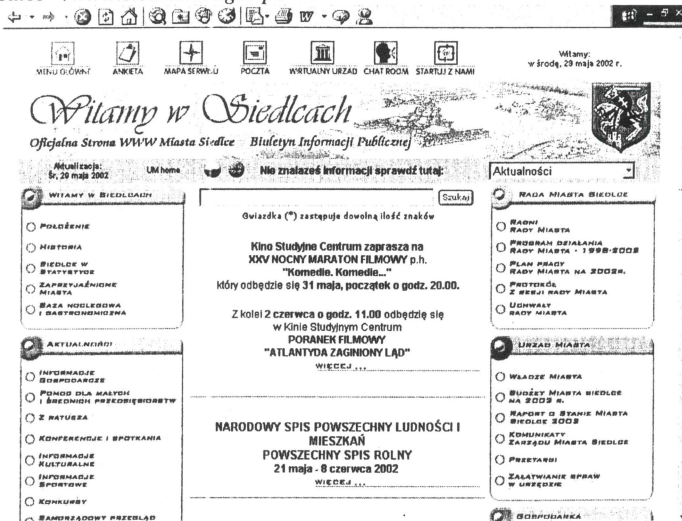


Rysunek 18 Strona główna serwisu Urzędu Starostwa Powiatu Ostrołęckiego, z dnia 29 maja 2002r.

Silne strony serwisu
❖ Trzy wersje językowe,
❖ Strona często aktualizowana.

Słabe strony serwisu
❖ Pewne braki w graficznym dopracowaniu strony,
❖ Brakuje serwisu poświęconego Unii Europejskiej.

3) Siedlce - /www.siedlce.um.gov.pl/



Rysunek 19. Strona główna serwisu Miasta Siedlce, z dnia 29 maja 2002r.

Siłne strony serwisu
<ul style="list-style-type: none"><li>❖ Bardzo dobrze opracowany serwis informatyczny,</li><li>❖ Przyjemna kolorystyka portalu</li><li>❖ Serwis wykonany za pomocą Macromedia Flash<sup>68</sup> – przez co jest bardzo nowoczesny.</li></ul>

Słabe strony serwisu
<ul style="list-style-type: none"><li>❖ Serwis został niedawno zmodernizowany dlatego nie wszystkie linki , odnośniki są dopracowane,</li><li>❖ Prezentacja tylko w jednym języku obcym.</li></ul>

4) Wyróżnienia:

- Legionowo - /www.powiat-legionowski.pl/
- Ostrołęka – miasto - /www.ostroleka.pl/

<sup>68</sup> Aplikacja do tworzenia animacji, stron www – nowoczesne narzędzie. R. Reinhardt, *Flash 5, Biblia, Helion 2002.*

## 2.4.2. Gminne obrazy www

### 1) Warszawa Gmina Centrum – /www.gminacentrum.waw.pl/

**Gmina Warszawa-Centrum** Środa, 29 maja, Majki, Magdaleny

Nasza gmina    Warszawa    Co i jak zaliczyć    Finanse gminy    Prawo niepcowe    Dla inwestorów    Przetargi    Po pracy    Służby Miasta Serwisu

**Najlepsi na Mazowszu**  
Nasz serwis dostał I nagrodę w konkursie **Mazowsze 2002 w Internecie**

**Otwarta statystyka serwisu.** Do 28 maja odwiedziło nas 122.164 gości (w tym w 2002 roku już 37.211). Przeciętnie miesięcznie odwiedza nas ok. 7.000 osób, przy czym ilość odwiedzin stale rośnie. Kwietniowy numer **Biuletynu Informacyjnego Gminy**, a w nim m.in. sprawy bezpieczeństwa, Klub Rodzin Zastępczych na Pradze-Południe oraz informacje o remontach ulic.

**VI Konferencja Miasta w Internecie**  
**eDemocracy Conference**

**Narodowy Spis Powszechny**  
Biura Spisowe w Gminie Warszawa-Centrum  
Do 8 czerwca 2002 roku w godzinach 8-20 w biurach sniawnych harca nalinna

**Integracja europejska**  
www.GminaCentrum.waw.pl/EU

**Miasta partnerskie**

- Pocztówki z Warszawy
- Forum dyskusyjne
- Nowy wątek: Remonty kościołów i reklamy
- Czat
- Piątek, 7 czerwca, godz.13 Spotkanie ze Skarbnikiem Gminy, Piotrem Nogajem

**Aktualności**

**IX Polskie Spotkania Europejskie**  
Wieści w dzielnicy Integracja Europejska

**Gminny Konkurs Ortograficzny**  
Remonty ulic z opłat za

**Herb i flaga Warszawy**  
Burmistrz gminy

Rysunek 20. Strona główna serwisu gminy - Warszawa Centrum , z dnia 29 maja 2002r.

#### Silne strony serwisu

- ❖ Trzy wersje językowe,
- ❖ Serwis informacyjny – codzienne aktualizacje,
- ❖ Szybkie ładowanie się serwisu,
- ❖ Strony poświęcone Unii Europejskiej ,
- ❖ Warszawa Centrum – bierze udział w konkursie o Złotą Matkę 2002.

#### Słabe strony serwisu

- ❖ Brak informacji o historii lokalnej i prezentacji postaci zasłużonych gminie.

2) Sokółów Podlaski – /www.sokolowpodl.pl/



Rysunek 21. Strona główna serwisu gminy - Sokółów Podlaski, z dnia 29 maja 2002r.

Silne strony serwisu
<ul style="list-style-type: none"> <li>❖ Serwis informacyjny – informacje społeczno – ekonomiczne,</li> <li>❖ Strony poświęcone Unii Europejskiej,</li> <li>❖ Codzienna aktualizacja (zdjęcia z gali wręczania nagród już na drugi dzień po uroczystości).</li> </ul>
Słabe strony serwisu
<ul style="list-style-type: none"> <li>❖ Brak prezentacji w językach obcych</li> </ul>

3) Nowy Dwór – /www.nowydwormaz.pl/



Rysunek 22. Strona główna serwisu gminy - Nowy Dwór Mazowiecki , z dnia 29 maja 2002r.

Silne strony serwisu

- ❖ Dwie wersje prezentacji w językach obcych,
- ❖ Serwis często aktualizowany.
- ❖ Estetyczny wygląd strony.

Słabe strony serwisu

- ❖ Trochę wolne ładowanie się serwisu.

4) Wyróżnienia:

- Węgrów - /www.wegrow.pl/
- Mińsk Mazowiecki - /www.minskmaz.pl/
- Legionowo - /www.legionowo.pl/
- Mława - /www.mlawa.um.gov.pl/
- Warszawa – miasto - /www.warszawa.um.gov.pl/



### 2.4.3. Wykaz najlepszych stron szkolnych

#### 1) XIV LO im. S. Staszica Warszawa - /www.staszic.waw.pl/



Rysunek 23. Strona główna serwisu szkolnego - XIV LO im. S. Staszica w Warszawie, z dnia 29 maja 2002r.

Silne strony serwisu
<ul style="list-style-type: none"><li>❖ 8 wersji językowych,</li><li>❖ wysoka estetyka wykonania,</li><li>❖ aktualizowanie wiadomości na temat życia szkoły.</li></ul>

Słabe strony serwisu
<ul style="list-style-type: none"><li>❖ słaba jakość zdjęć – mogłyby być wykonane aparatem cyfrowym lepszej jakości.</li></ul>

2) III LO im. M. Dąbrowskiej Płock - /www.3lo.pl/

**Ważne Daty 2001/2002r.**

- VI 14.00 - termin rozdatia świadectw dla maturzystów.
- XI 21.VI - koniec roku szkolnego.

**Ważne Informacje:**

- Rekrutacja: podanie [word]
- Rekrutacja: szczegóły [word]
- Rekrutacja 2002/2003.
- Dynamiczna fotografia 3D.
- Studniówka 2002 [galeria]
- Unia Europejska.
- Partnerskie Miasta.

**Ciekawe Strony WWW:**

- Urząd Miasta Płocka.
- XXIV Igrzyska Szkolne - Plock.
- Prezydent RP.
- Jagiellonka.
- Małachowianka.
- Nasza Szkoła:

**Gazeta Wyborcza**  
Nasze osiągnięcie w konkursie Mazowsze 2002 w Internecie zostało opisane w lokalnym wydaniu Gazety Wyborczej. Zapraszamy do zapoznania się z artykułem. [www].

**Koniec roku, nadchodzi zmiany**  
Wielkimi krokami nadchodzi koniec roku, a tym samym dla mnie koniec edukacji w "Trzeci". Zobaczymy co to będzie się działo ze stronką kiedy pójdę w świat :-). Działaj zacynamy przebudowę starej wersji strony, by ustandaryzować ją przed wprowadzeniem nowej, zupełnie nowej wersji strony. Przeczynam do utrudnienia.

**Hurra, hurra, nagroda :-)** [komentarz]  
Niestety większość moich rozmyślań nt. 1 miejsca, w odpowiedzi sporządzonej przez kol. Piotra Szczepańskiego potwierdziła się. [...wiecej]

**Hurra, hurra, nagroda :-)**  
Mam zaszczyt ogłosić wszam i wobac, że nasza strona zajęła II miejsce w konkursie Mazowsze 2002 w Internecie. Nasza dwuosobowa delegacja była dzisiaj na uroczystym wręczeniu nagród w Mazowieckim Urzędzie Województw w Warszawie. [...wiecej]

Rysunek 24. Strona główna serwisu szkolnego - III LO im. M. Dąbrowskiej w Płocku , z dnia 29 maja 2002r.

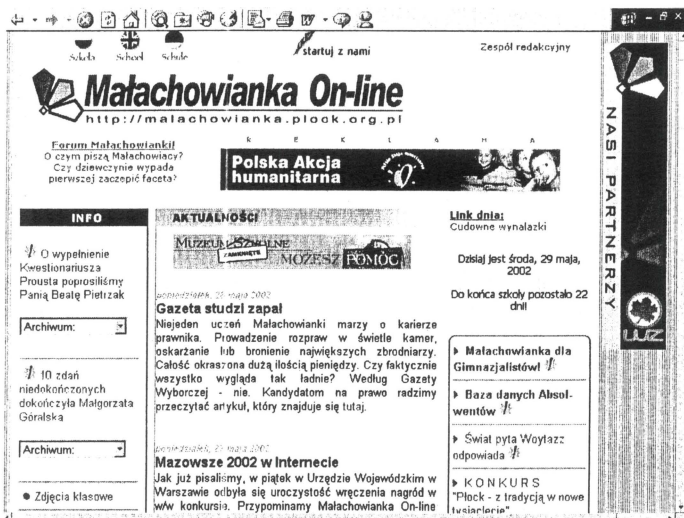
Silne strony serwisu

- ❖ Prezentacja w 5 obcych językach,
- ❖ Przejrzysta strona , ładna kolorystyka.

Słabe strony serwisu

- ❖ Strona aktualizowana 5 maja (stan na 26 V 2002)

3) LO im. S. Małachowskiego Płock - /www.malachowianka.plock.pl/



Rysunek 25. Strona główna serwisu szkolnego - LO im. S. Małachowskiego w Płocku , z dnia 29 maja 2002r.

Silne strony serwisu
<ul style="list-style-type: none"> <li>❖ Prezentacja w dwóch obcych językach,</li> <li>❖ estetyka wykonania.</li> </ul>
Słabe strony serwisu
<ul style="list-style-type: none"> <li>❖ Brak informacji o aktualizacji serwisu,</li> </ul>

4) Wyróżnienia:

- Zespół Szkół – SP 168 Warszawa - /www.sp168.waw.ids.pl/
- LO 72 Warszawa - /www.zs19.waw.ids.pl/
- LO im. S. Żeromskiego Żyrardów - /www.lo.zyrardow.ids.pl/
- VI LO im. Reytana Warszawa - /www.reytan.waw.ids.pl/
- LO im. W. Jagiełły Płock - /www.jagiellonka.plock.pl/

3.ROLA SIECI GLOBALNEJ W PROMOCJI JEDNOSTEK TERYTORIALNYCH.

3.1. Kierunki rozwoju Społeczeństwa Informatycznego w e – Regionie

Jedną z najważniejszych decyzji, jaką powinien podjąć urząd gminy to wybór adresu oficjalnej strony. Przy konstrukcji takiego adresu należy wziąć pod uwagę przyzwyczajenia obywateli i internautów. Powszechnie przyjęte stało się by adres był

www.---.pl. (Kreszczki to nazwa miejscowości). Taki adres jest najprostszym i najłatwiejszym adresem do znalezienia.

Ten adres może stać się bazą, podstawą do tworzenia adresów pochodnych przez inne instytucje dotyczących kultury, gospodarki, edukacji. Adres taki jest domyślnym adresem dla wszystkich ludzi na świecie.

Większość adresów jest już wykupionych przez różnego typu instytucje lub operatorów internetu. Jeśli są wątpliwości istnieje możliwość sprawdzenia czy ten adres (domena) jest zarejestrowana. Najbardziej znane instytucje w Polsce rejestrujące to NASK i Cyfronet ([www.nask.pl](http://www.nask.pl) oraz [www.cyf-kr.edu.pl](http://www.cyf-kr.edu.pl)). Istnieją też komercyjne organizacje np. [www.domeny.pl](http://www.domeny.pl) i <http://webkatalog.pl>. Najtańszy jest NASK, należy bezpośrednio tam je rejestrować z pominięciem pośredników. Po zarejestrowaniu domeny powinno się ustalić instytucję, która będzie fizycznie utrzymywała domenę, serwery www, news, pocztowe ftp - może to być urząd lub instytucja zewnętrzna. Najlepszym rozwiązaniem jest prowadzenie tych serwisów przez firmy komercyjne.

Ważnym pytaniem dla twórcy strony instytucji jest **jaki jest planowany zakres strony oficjalnej**.

Na podstawie analizy zawartości stron oficjalnych gmin na świecie i w Polsce można stwierdzić, że pod patronatem urzędów powstają duże serwisy informacyjne. Oczywiście istnieją różne modele sposobów realizacji takich serwisów. W chwili obecnej raczej odchodzi się od ich realizacji wyłącznie przez urzędników - zarówno jeśli chodzi o treść jak i formę. Zgodnie z prywatyzacją usług publicznych na wykonanie poszczególnych zadań według pewnych ram i zasad organizuje się przetargi skierowane do instytucji komercyjnych, które szybko będą budowały w oparciu o ten adres duże katalogi danych lokalnych ze wszystkich dziedzin.<sup>69</sup> Rolą urzędników jest przygotowanie zasad konstrukcji działów, zrecenzowanie serwisu oraz zintegrowanie z serwisem urzędowym, który będzie później integralną częścią serwisu redagowaną już przez urząd.

Jedną z najważniejszych ról jaką ma spełniać oficjalna strona jest zapewnienie pełnej informacji o sposobach załatwienia wszystkich spraw w urzędzie, jak to jest na stronie Urzędu Wojewódzkiego Mazowsza, już dziś można składać wnioski o różne dokumenty. Do niedawna nie doceniano popularności internetu i szybkości w jakim staje się codziennym narzędziem pracy. Staje się to również wyzwaniem dla urzędów.

By takie informacje mogły pojawić się na stronach serwisu należy wcześniej przygotować dokumentację dotyczącą wszystkich procedur stosowanych w urzędzie

Być może to będzie także okazja do oceny stosownych procedur i stopnia ich przyjazności dla interesantów. Dokumentacja ta winna zawierać wszystkie druki niezbędnych dokumentów do załatwienia spraw, oraz wskazywać konkretne stanowisko w urzędzie, urzędnika odpowiedzialnego za załatwienie tej sprawy. W urzędzie powinny istnieć procedury, regulaminy ustalone rozporządzeniami władzy jednostki samorządowej rozpatrywania i obiegu dokumentacji elektronicznej, dopiero po ich przeczytaniu interesant będzie mógł korzystać z danego serwisu.

Następnym krokiem jest przygotowanie konstrukcji takiego serwisu poradnika interesanta.

Struktura taka, jak podaje Piotr Jaworski – Grzanka, powinna być następująca:

- ❖ sprawa (definicja problemu)
- ❖ podstawa prawna sprawy
- ❖ miejsce załatwienia sprawy (do każdej sprawy musi być wskazane tylko jedno miejsce,- pełny adres, pokój, numer biurka, godziny otwarcia biura, w którym można załatwić sprawę)
- ❖ jedna osoba odpowiedzialna za załatwienie sprawy musi być wymieniona

<sup>69</sup>Piotr Jaworski - Grzanka, *Strategia wymiany informacji*, nr grantu: 31/K/991.

- ❖ wymienione wszystkie dokumenty niezbędne do załatwienia sprawy
- ❖ w wypadku wniosków – ich druki winny znajdować się na stronie omawiającej wniosek w formie możliwej do ściągnięcia (spakowane winzip lub winrar lub w wordzie w formacie rtf). W wypadku jeśli wymagany jest tylko wniosek a inne dokumenty są zbędne należy dążyć do uruchomienia na stronie możliwości składania tych wniosków przez e-mail.
- ❖ należy podać e-mail urzędnika odpowiedzialnego za załatwienie sprawy.
- ❖ określone wysokości opłat za załatwienie sprawy (na jakiej podstawie prawnej)
- ❖ termin realizacji sprawy
- ❖ tryb odwołania się w razie negatywnego załatwienia sprawy.
- ❖ poza wymienionymi danymi powinny znaleźć się informacje o prowadzonych przetargach i zamówieniach publicznych (wraz z wstępną klasyfikacją i wyborem ofert). Nie tylko obwieszczenia, ale w miarę możliwości zbiór pełny informacji wraz z zasadami przetargu i dokumentami (możliwymi do pobrania przez sieć).<sup>70</sup>

Podane rozwiązania i tak będą tymczasowe, bowiem szybki rozwój sieci wymusi w niedługiej przyszłości możliwość i konieczność pełnego załatwiania spraw urzędowych przez sieć (dzięki między innymi zakodowanym połączeniom każdego obywatela z urzędem, podpisowi elektronicznemu). Już w chwili obecnej powstają elektroniczne bazy danych w urzędach, które mogą być w przyszłości wykorzystane do tego celu.

Prezentacja urzędu musi być ściśle powiązana z poradnikiem interesanta i zawierać w nim:

- ❖ omówienie wszystkich wydziałów i komórek urzędu wraz z danymi teleadresowymi i ich kompetencjami (struktura urzędu, lokalizacja wydziałów i kancelarii urzędu, wraz z wykazem spraw, które są im przydzielone),
- ❖ informacje o składzie i kompetencje zarządu, ,
- ❖ prezentację władz danego urzędu,
- ❖ adresy e-mail do każdego urzędnika (bądź przypisane do osób bądź do komórek odpowiednich w urzędzie).

Kształt i zakres omówienia urzędu w sieci www jest uzależniony od funkcji danego urzędu (lub ustalonej struktury). Należy omówić służby gminne - ich zadania, adresy, telefony, , prowadzić biuletyn informacyjny (może funkcjonować jako oddzielne pismo lub podstrona) omawiający na bieżąco działania zarządu i rady, bardzo dobrze prowadzony jest taki biuletyn na stronach Mazowieckiego Urzędu Wojewódzkiego, Siedlec oraz Węgrowa. Ważnym elementem jest zamieszczenie informacji o mniejszych jednostkach (w przypadku gminy - dzielnic lub wsi). Tutaj należy dążyć do tego, by każda jednostka miała swoją stronę, tak też jest w przypadku serwisów powiatu płockiego, garwolińskiego gdzie omówione są wszystkie gminy (prawdopodobnie małe fundusze na utrzymanie owych stron, lub też zbyt mała wiedza na temat korzyści płynących z rozbudowy tych serwisów sprawia, że są one ubogie).

Osobnym problemem jest prezentacja działalności rady gminy. Przyjęte jest by znajdowały się w wydzielonej części serwisu następujące informacje:

- ❖ skład,
- ❖ kompetencje,
- ❖ działalność rady oraz komisji (spis, harmonogram i plan posiedzeń tych komisji),
- ❖ omówiony skład i działalność klubów politycznych (mogą być linki do samodzielnych stron klubów czy partii lokalnych),
- ❖ alfabetyczny spis radnych z krótkimi informacjami biograficznymi – i koniecznie własnymi "urzędowymi" adresami e-mail,

---

<sup>70</sup> Za: Tamże.

- ❖ informacje o sesjach rady (zwoływanie sesji, projekty porządku obrad, podsumowania, harmonogram sesji),
- ❖ prezentacja wszystkich uchwał rady wraz z uchwałami archiwalnymi.

Ważnym elementem na regionalnych stronach www jest przedstawienie informacji o regionie, gminie, mieście itp. Obejmować one mogą:

- ❖ dziedziny z życia codziennego mieszkańców,
- ❖ interaktywne mapy (także mające charakter komercyjny jak np. realizowane projekty komercyjne [www.ulice.pl](http://www.ulice.pl), [www.emapa.pl](http://www.emapa.pl)),
- ❖ badania opinii publicznej,
- ❖ realizowane projekty i podejmowane inicjatywy związane z życiem gminy,
- ❖ informacje o znanych mieszkańcach,
- ❖ adresy internetowe mediów,
- ❖ adresy internetowe instytucji.

Z serwisem może być zintegrowany niezależny portal kulturalny serwis informacyjny (redagowany przez niezależną instytucję wytypowaną w przetargu).. Serwis miejski zawierać powinien informacje o:

- ❖ bazie hotelowej i gastronomicznej,
- ❖ komunikacji zewnętrznej (PKP, LOT i szlakach komunikacyjnych),
- ❖ komunikacji miejskiej (publicznej i TAXI),
- ❖ oferty biur podróży,
- ❖ informacje o zabytkach i miejscach atrakcyjnych turystycznie,
- ❖ służbie zdrowia (przychodniach),
- ❖ edukacji (szkoły podstawowe, gimnazja, średnie, wyższe itp.),
- ❖ infrastrukturze technicznej (kanalizacja, wodociągi, stan dróg, dostęp do sieci informatycznej itp.),
- ❖ infrastruktura regionalna (transport, komunikacja) ,
- ❖ rolnictwo ,
- ❖ ludność i rynek pracy ,
- ❖ przemysł i handel ,
- ❖ kultura i sztuka ,
- ❖ oferty inwestycyjne ,
- ❖ gminy i powiaty - (może być to powiązane z poprzednim działem)<sup>71</sup>.

Powyższe informacje wyraźnie wskazują, iż wspomniany adres stałby się adresem portalu lokalnego. Wprowadzenie do niego instytucji współpracujących ubarwiło by ten portal i przyciągnęło by większą liczbę oglądających, co w efekcie zbliżyłoby działania władz jeszcze bliżej do obywateli, a także przyciągnęło by inwestorów.

Istnieje także możliwość realizowania tych stron w oparciu o dynamiczne bazy danych co daje możliwość stałego i szybkiego uaktualniania stron z zawsze aktualnymi informacjami w sieci, bez wymaganej umiejętności tworzenia stron www.

Akcja ta pozwoliła by osiągnąć jeszcze większy sukces danej jednostki samorządowej w każdej dziedzinie - medialnie, gospodarczej i politycznej.

Główną rolą samorządu regionalnego jest: zintegrowanie działań wszystkich w regionie urzędów, czyli zbudowanie opisanego wyżej systemu wymiany informacji, oraz wspieranie powstawania komercyjnych portali informacyjnych i gospodarczych.

Zrealizowanie tych dwóch najważniejszych postulatów pozwoli stwierdzić, że udaje się stworzyć prawdziwy wirtualny region - przyjazny dla obywatela podnoszący atrakcyjność regionu w Polsce i na świecie.

<sup>71</sup> Za: Tamże.

Oczywiście koniecznym do tego warunkiem są zmiany odpowiednich ustaw (rychła możliwość głosowania przez internet, kwestie podpisu elektronicznego – które są ciągle niejasne, załatwianie spraw przez internet), ale może wdrażanie tych elementów już teraz przyspieszy ten proces.

Konieczne jest także stopniowe wdrażanie nowych technik na wszystkich szczeblach administracji publicznej zgodnie z opisanymi wyżej propozycjami rozwiązań na ten temat: gmin, powiatów w tworzeniu stron www.

### 3.2. *Silne i słabe strony oraz szanse i zagrożenia rozwoju e – Mazowska*

W urzędach gminnych informatyka jest coraz częściej stosowanym narzędziem do wspomagania zarządzaniem finansami i kadrami. Stosowanie komputerów i oprogramowania w zamożniejszych przedsiębiorstwach na wsi i w małych miasteczkach oraz wewnątrz zamożniejszych gospodarstw wiejskich również jest już powszechnie uznanym standardem.

**Problemem jest** natomiast brak odpowiedniej skali zjawiska (z powodów ekonomicznych) - na tyle dużej, że można mówić o realizacji marzenia XXI wieku, tzw. społeczeństwa informacyjnego. Oczywiście stopniowo rozszerza się obszar wykorzystania nowoczesnych technologii w agrobiznesie, produkcji rolniczej, gospodarstwach rolniczych. Jako przykład można podać chociażby wykorzystanie systemów nawigacji satelitarnej GPS w ciągnikach rolniczych oraz kombajnach zbożowych, transponderów zintegrowanych z komputerowymi systemami zarządzania stadem krów - coraz to nowszych generacji.

Klasyczna rzeczywistość jest taka - w polskich warunkach mieszkańcy małego miasta, wioski i ich dzieci pozbawieni są możliwości kształcenia, podnoszenia kwalifikacji zawodowych czy poznawania nowoczesnych systemów produkcji lub technologii. Na przykład wśród osób studiujących dzieci z małych miejscowości stanowią niewielki, zaledwie kilkuprocentowy odsetek.

Stymulacja rozwoju społeczeństwa informacyjnego przygotowywana w ostatnich kilku latach przez instytucje naukowe i organy państwa bazuje na jasnych założeniach: odpowiednie akty prawne, które wejdą w życie, wymuszą zmiany obecnej niekorzystnej sytuacji. Zwłaszcza problematyka uregulowań prawnych niezbędnych do sprawnego funkcjonowania gospodarki elektronicznej jest "oczkiem w głowie" biorących udział w narodowej dyskusji: posłów, senatorów, przedstawicieli firm komputerowych i środowiska naukowego. Wskazuje się ponadto, że dobre prawo to element konieczny, ale nie wystarczający do zaistnienia wspomnianego rozwoju - ostateczny charakter zależy od wielu różnorodnych czynników, np. uwarunkowań kulturowych, dynamiki przekształceń rynkowych czy międzynarodowych standardów.<sup>72</sup>

Profesor Hubert Izdebski z Uniwersytetu Warszawskiego zaznacza, że: *uznanie ważności dokumentu elektronicznego powoduje konieczność dokonania szerokich zmian w zasadach funkcjonowania wielu dziedzin życia społecznego i gospodarczego (procedury postępowania administracyjnego, ordynacja podatkowa, sądownictwo, prawo pocztowe itp.)*<sup>73</sup>. Według słów profesora nie można dzisiaj przewidzieć wszystkich możliwych skutków przeobrażeń dokonujących się za sprawą technologii informatycznych. Wielu z

<sup>72</sup> Za: [www.infoport.pl](http://www.infoport.pl), 20 maja 2002 r.

<sup>73</sup> Tamże.

nas do przyjęcia tych rewolucyjnych przemian nie jest mentalnie intelektualnie przygotowanych.

Natomiast prof. Zenon Biniek (Politechnika Szczecińska) wskazuje, że: *ważnym czynnikiem stymulującym rozwój społeczeństwa informacyjnego są działania samorządów lokalnych w zakresie tzw. e-urzędu. W ślad za wprowadzaniem informatyki muszą iść zmiany organizacyjne w pracy urzędów, powodujące wyraźne usprawnienie obsługi mieszkańców oraz dające możliwości wprowadzenia nowych usług i form komunikacji interesanta z urzędem.*<sup>74</sup>

Znaczne niedogodności związane z koniecznością pokonywania dużych odległości dzielących społeczeństwo od instytucji edukacyjnych, urzędów gminnych, starostw powiatowych można zniwelować, nowoczesne rozwiązania informatyczne nie wiążące się wcale z wielkimi nakładami środków pieniężnych. Zwłaszcza dwie grupy produktów informatycznych w przypadku zastosowań w gminie wykazują ogromny wskaźnik skuteczności i efektywności. Są to jeszcze mało znane w Polsce rozwiązania, oferowane przez zaledwie kilka czy kilkanaście firm w Polsce. Te dwa produkty to e-urząd i e-learning.

Przedrostek e- kojarzy się wielu osobom wyłącznie z Internetem. W rzeczywistości przedrostek e- oznacza "elektroniczny". Tak więc e-urząd wytłumaczyć można jako "urząd zorganizowany/dostępny drogą elektroniczną", e-learning jako "nauczanie, szkolenie przeprowadzane drogą elektroniczną".

Sceptycy wysuwają następujący argument przeciwko wskazanym wyżej rozwiązaniom. "Niemożliwe prawnie jest załatwienie spraw przez komputer lub zdobycie wykształcenia przez komputer - człowiek zawsze był zmuszony do wyjazdów, przejazdów itp. przy tego typu rzeczach i tak zawsze już będzie do końca świata". Muszą oni jednak przełknąć gorzką pigułkę w postaci ustawy o podpisie elektronicznym, w rewolucyjny sposób zmieniającej nasze przyzwyczajenia. Zrównuje ona w prawie cywilnym znaczenie faktu złożenia przez obywatela podpisu: własnoręcznie na kartce papieru albo certyfikatem elektronicznym (tzw. podpisem elektronicznym) przy pomocy informatycznych urzędów certyfikacyjnych.

Podstawowym problemem sygnalizowanym w inwestycjach informatycznych jest zgromadzenie na nie odpowiednich środków. Tak było w Polsce i na świecie od wielu lat - proponowane rozwiązania wymagały najpierw zbudowania ogromnej infrastruktury, potem wdrożenia jej w życie, następnie dostarczenia odpowiednich aplikacji do uruchomienia tych funkcji,

które system miał obsługiwać. Napisałam "było", gdyż wraz z postępem technologii informatycznej równolegle następuje postęp w sposobach oferowania i dostarczania inwestycji klientom. W tej chwili w Polsce można już znaleźć firmy, które oferują te produkty w cenie przystępnej dla każdego urzędu, np.:

- ❖ rozwiązanie e-urząd dla jednego urzędu wymaga inwestycji tylko rządu kilku tysięcy złotych,
- ❖ rozwiązanie e-learning pozwala wyszkolić przy koszcie jednostkowym 200 zł za osobę za całe specjalistyczne szkolenie.

---

<sup>74</sup> J.w.



Idea społeczeństwa informacyjnego przez rozwój sektora IT, mimo pewnego zachwiania nie tylko w Polsce, ale i w krajach wysoko rozwiniętych - jest faktem. Korzyści płynące z nowych możliwości prawnych i zaplecza technologicznego może odczuć każdy, kto chce lub potrafi się posługiwać komputerem. Za pomocą tych narzędzi można lub będzie można niedługo w ciągu kilkunastu sekund załatwić sprawę w urzędzie, wystać przelew, a także zdobyć wyższe wykształcenie.

Już od czerwca wchodzi w życie **Program Otwarty Urząd**, który jest szansą na rozwój e – Mazowsza. Jak podaje *Mazowiecki Biuletyn Informacji Publicznej*<sup>75</sup> realizacja tego programu zapewni *podmiotom publicznym*:

- ❖ spełnienie wytycznych Komisji Europejskiej dotyczących informacji publicznej;
- ❖ promocję w Internecie,
- ❖ minimalizację kosztów związanych z wypełnieniem wymogów Ustawy.

System informacyjny, który zostanie stworzony w ramach **Otwartego Urzędu** będzie udostępniał poprzez sieć teleinformatyczną między innymi :

- ❖ akty urzędowe regulujące zasady działania urzędów samorządowych,
- ❖ akty prawa lokalnego i inne akty prawne, istotne dla relacji pomiędzy samorządem a obywatelem,
- ❖ procedury administracyjne, w toku których mieszkaniec ma prawo do starania się o określone zaświadczenie, zezwolenie, itp.,
- ❖ urzędowe formularze, potrzebne mieszkańcowi do załatwienia sprawy w urzędzie gminy (wraz z informacjami niezbędnymi do prawidłowego ich wypełnienia),
- ❖ informacje o przetargach, gminnych przedsięwzięciach i inicjatywach,
- ❖ informacje o stanie załatwiania konkretnej sprawy danego mieszkańca,
- ❖ informacje finansowe (budżet , sprawozdania finansowe, etc),
- ❖ informacje o pracach organów gminy
- ❖ możliwości techniczne dla składania drogą elektroniczną wniosków i skarg przez mieszkańców.

Program, jak napisałam już wyżej, od 1 czerwca 2002 roku wszedł w życie i zaczęto jego realizację. W ramach Otwartego Urzędu, mają być przeprowadzone następujące działania :

- ❖ opracowanie szczegółowych wykazów zasobów informacji w Biuletynie Informacji Publicznej (BIP),
- ❖ przygotowanie i wdrożenie aplikacji informatycznej obsługującej serwer Programu działającego w modelu ASP (application service providing),

<sup>75</sup> [www.mazowsze.uw.gov.pl](http://www.mazowsze.uw.gov.pl), 28. maja 2002r.

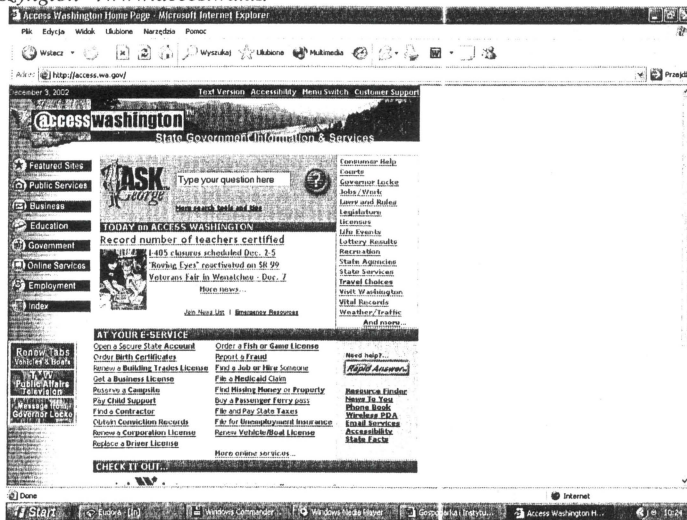
- ❖ przeszkoleniu przedstawicieli uczestników Programu (pracownicy otrzymają hasła dostępu do systemu BIP i zostaną przygotowani do wypełniania obowiązków związanych z publikacją w BIP danych i informacji).

Organizatorami projektu *Otwarty Urząd* są Mazowiecki Urząd Wojewódzki, Stowarzyszenie "Miasta w Internecie" - operator Programu , a jego uczestnikami : Mazowieckie gminy i powiaty oraz ich jednostki organizacyjne i komunalne, jednostki organizacyjne Mazowieckiego Urzędu Wojewódzkiego i podmioty zależne, inne mazowieckie podmioty publiczne.

Mam nadzieję, że program ten zostanie jak najszybciej zrealizowany i skorzystają na nim nie tylko największe miasta regionu e – Mazowsze, ale także i te najmniejsze miasteczka, gminy zarówno miejskie i wiejskie, dla których może to być wielka szansa na rozwój, oraz przyciągnięcie inwestorów. Wprowadzając ład i porządek do urzędów miejskich , poprzez wprowadzenie ich do globalnej sieci jest okazją na wypromowanie danej jednostki terytorialnej jako przyjemnej i miłej. W serwisach internetowych należy pokazać wszystko to co jest ciekawe w danym rejonie, warte obejrzenia, co może przyciągnąć sponsorów. Trzeba się śpieszyć ponieważ trudno nam będzie dogonić inne kraje o których będzie mowa w następnym podrozdziale, od nich możemy się wiele nauczyć.

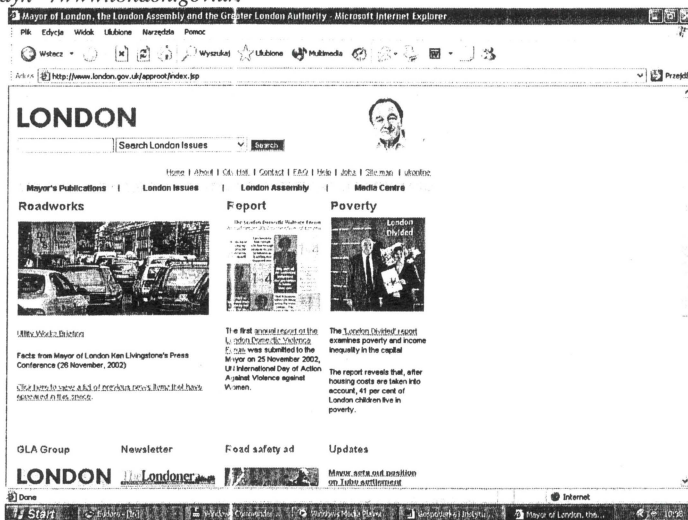
### 3.3. Jak robią to inni – miejskie obrazy www na świecie.

#### 1) Waszyngton - /www.access.wa.us/



Rysunek 26. Strona główna stolicy USA – Waszyngtonu – z dnia 03 grudnia 2002r.

2) Londyn - /www.london.gov.uk/



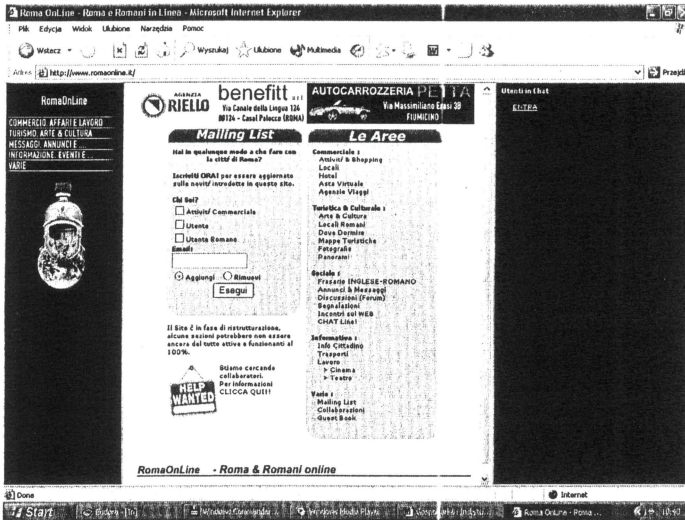
Rysunek 27. Strona główna stolicy Wielkiej Brytanii – Londynu - z dnia 03 grudnia 2002r.

3) Bratysława - /www.bratislava.sk/



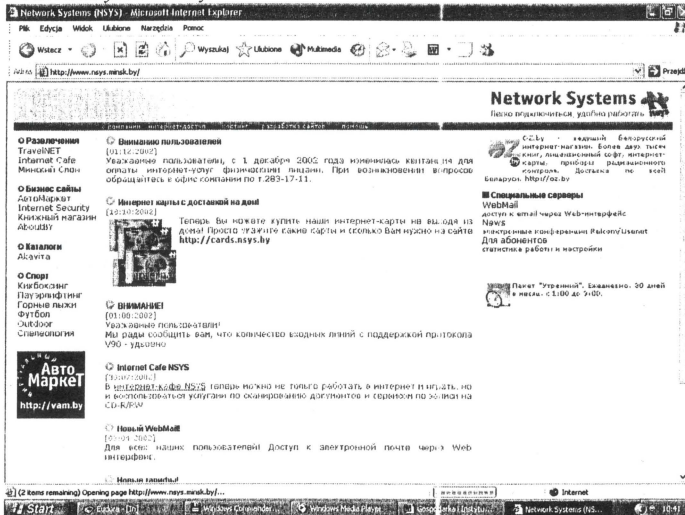
Rysunek 28. Strona główna stolicy Słowacji - Bratysławy - z dnia 03 grudnia 2002r.

4) Rzym - /www.romaonline.it/



Rysunek 29. Strona główna stolicy Włoch – Rzymu – z dnia 03 grudnia 2002r.

5) Mińsk - /www.nsys.minsk.by/



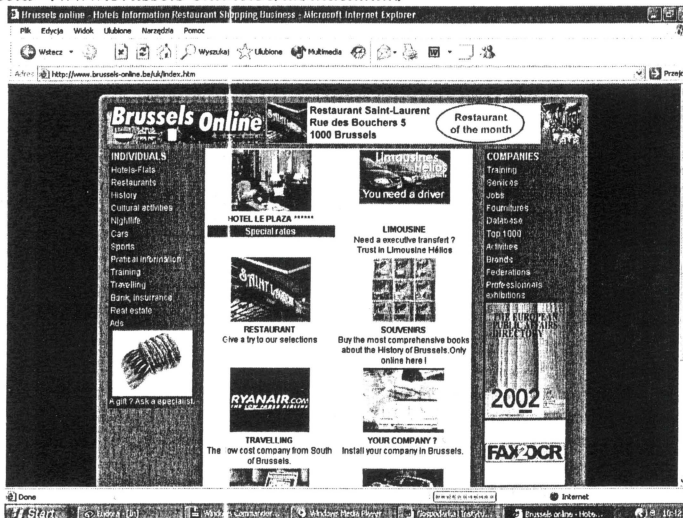
Rysunek 30. Strona główna stolicy Białorusi – Mińska - z dnia 03 grudnia 2002r.

6) Wiedeń - /www.wien.gv.at/



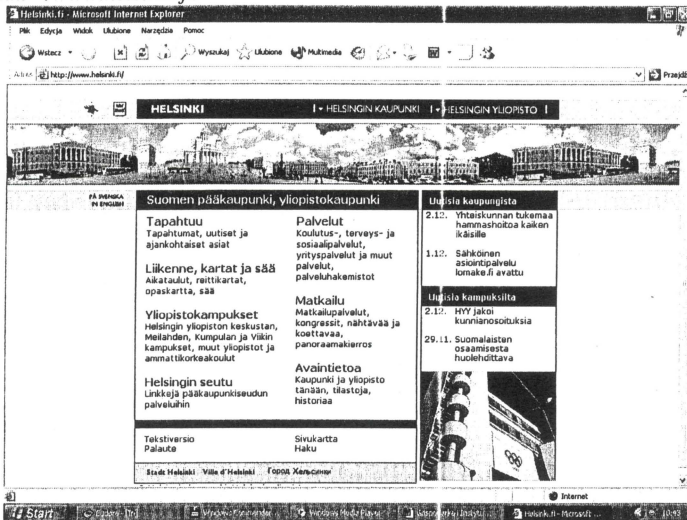
Rysunek 31. Strona główna stolicy Austrii - Wiednia - z dnia 03 grudnia 2002r.

7) Bruksela - /www.brussels-online.be/fuk/index.htm/



Rysunek 32. Strona główna stolicy Belgii - Brukseli - z dnia 03 grudnia 2002r.

8)Helsinki - /www.helsinki.fi/



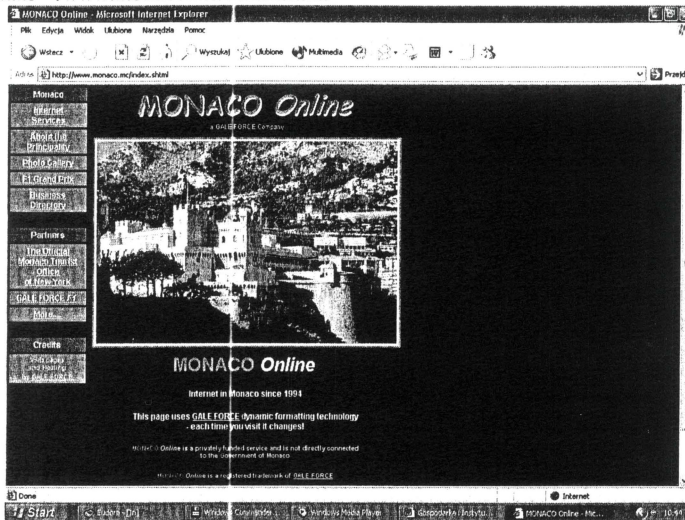
Rysunek 33. Strona główna stolicy Finlandii - Helsinki - z dnia 03 grudnia 2002r.

9)Budapest - /www.budapest.hu/



Rysunek 34. Strona główna stolicy Węgry - Budapesztu - z dnia 03 grudnia 2002r.

10) Monaco - /www.monaco.mc/index.shtml



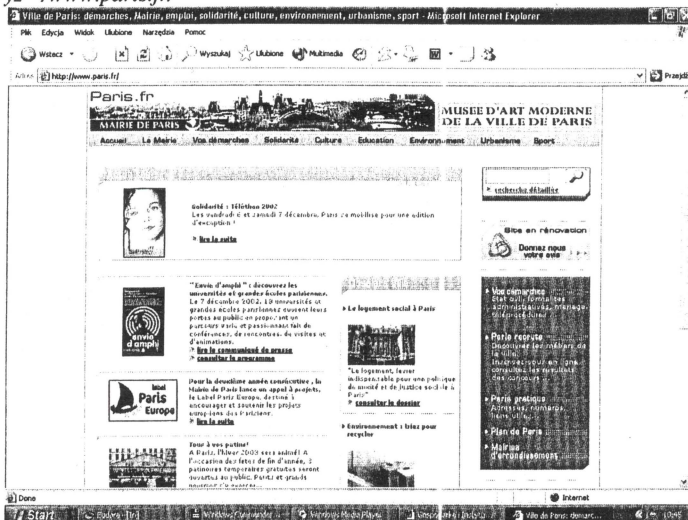
Rysunek 35. Strona główna stolicy Monaco - Manaco - z dnia 03 grudnia 2002r.

11) Berlin - /www.berlin.de/



Rysunek 36 Strona główna stolicy Niemiec - Berlin, z dnia 03 grudnia 2002r.

## 12) Paryż - /www.paris.fr/



Rysunek 37 Strona główna stolicy Francji - Paryż, z dnia 03 grudnia 2002r.

## ZAKOŃCZENIE

Przez lata regiony rozwijały się w zależności od układu komunikacyjnego - albo powstawały wzdłuż rzek, albo w zależności od sieci dróg. Wydaje się, że dalej patrzymy poprzez tradycyjny układ komunikacyjny - my i Państwo w swoich strategiach regionalnych. Nie negując potrzeby rozwijania sieci autostrad i wzmocnienia układu komunikacyjnego w Polsce, ale z drugiej strony patrząc na hasło **"myśleć i promować globalnie, działać lokalnie"** zdajemy sobie sprawę, że tradycyjna odległość, która wynikała w sporach o granice powiatów, o to gdzie te powiaty powinny być, będzie traciła swoje znaczenie. To, co jest w Społeczeństwie Informacyjnym, w Internecie, to inne spojrzenie na odległość, na to, że mniej jest istotne gdzie, kto mieszka, a ważne to co myśli, co ma do powiedzenia i w jaki sposób chce uczestniczyć w wymianie informacji.

Nałożenie tradycyjnego spojrzenia na rozwój regionalny na to, co wiąże się z pojęciem społeczeństwa dwudziestego pierwszego wieku, związanego z rozwojem informatyki i internetu, przewidywaniem skutków i dla życia w społecznościach lokalnych i dla rozwoju demokracji - to jeden z palących obecnie tematów. To temat wart przemyśleń dotyczących nie tylko spraw bieżących, związanych z codziennymi finansowymi sprawami, ale związanymi z pewną wizją. A strategia to przecież wizja - nie na najbliższy rok, ale na trochę więcej lat należy mieć nadzieje, że wraz z upowszechnianiem się internetu wśród społeczeństwa polskiego, urzędy gminne zadbają o rozwój swoich serwisów i zaczną je traktować bardziej poważnie. Wprowadzą udogodnienia dla społeczeństwa lokalnego, zaczną współpracować z innymi serwisami regionalnymi w Polsce, Europie i na całym świecie po to by Polsce udało się kreować tę wizję.



## SPIS ILUSTRACJI

Rysunek 1. Odsetek osób korzystających z Internetu w 2000r. Źródło OBOP. _____	16
Rysunek 2. Zrównoważony wielowymiarowy rozwój regionu. Źródło A. Straszak, Wizerunek Mazowska w dobie globalizacji i internetu, cyt.wyd. _____	25
Rysunek 3. Strona główna portalu ONET.PL, z dnia 29 maja 2002r. _____	27
Rysunek 4.Strona Nasze Miasto – katalog regionalny Wirtualnej Polski z dnia 29 maja 2002r. _____	28
Rysunek 5.Strona główna portalu WIRTUALNA POLSKA, z dnia 29 maja 2002r. _____	29
Rysunek 6. Strona główna portalu HOGA.PL, z dnia 29 maja 2002r. _____	30
Rysunek 7. Strona katalogu regionalnego portalu INTERIA.PL, z dnia 29 maja 2002r. _____	31
Rysunek 8. Strona główna portalu WOW.PL, z dnia 29 maja 2002r. _____	32
Rysunek 9. Strona główna portalu internetowego POLSKA.PL, z dnia 29 maja 2002r. _____	33
Rysunek 10. Strona główna portalu regionalnego - Urzędu Mazowieckiego, z dnia 29 maja 2002r. _____	34
Rysunek 11. Główna strona serwisu Delegatury Ciechanowskiej, z dnia 29 maja 2002r. _____	35
Rysunek 12. Strona główna serwisu Delegatury w Radomiu, z dnia 29 maja 2002r. _____	36
Rysunek 13 . Strona główna serwisu Delegatury w Ostrołęce, z dnia 29 maja 2002r. _____	37
Rysunek 14. Strona główna serwisu Delegatury w Siedlcach, z dnia 29 maja 2002r. _____	38
Rysunek 15. Strona główna serwisu Delegatury w Płocku, z dnia 29 maja 2002r. _____	39
Rysunek 16. Strona główna serwisu Urzędu Starostwa Powiatu Grójeckiego, z dnia 29 maja 2002r. _____	41
Rysunek 17Strona główna serwisu Urzędu Starostwa Powiatu Ostrołęckiego, z dnia 29 maja 2002r. _____	42
Rysunek 18. Strona główna serwisu Miasta Siedlece, z dnia 29 maja 2002r. _____	43
Rysunek 19. Strona główna serwisu gminy - Warszawa Centrum , z dnia 29 maja 2002r. _____	44
Rysunek 20. Strona główna serwisu gminy - Sokółów Podlaski , z dnia 29 maja 2002r. _____	45
Rysunek 21. Strona główna serwisu gminy - Nowy Dwór Mazowiecki , z dnia 29 maja 2002r. _____	46
Rysunek 22. Strona główna serwisu szkolnego - XIV LO im. S. Staszica w Warszawie , z dnia 29 maja 2002r. _____	47
Rysunek 23. Strona główna serwisu szkolnego - III LO im. M. Dąbrowskiej w Płocku , z dnia 29 maja 2002r. _____	48
Rysunek 24. Strona główna serwisu szkolnego - LO im. S. Malachowskiego w Płocku , z dnia 29 maja 2002r. _____	49
Rysunek 25. Strona główna stolicy USA – Waszyngtonu – z dnia 03 grudnia 2002r. _____	56
Rysunek 26. Strona główna stolicy Wlk Brytanii – Londynu - z dnia 03 grudnia 2002r. _____	57
Rysunek 27. Strona główna stolicy Słowacji - Bratysławy - z dnia 03 grudnia 2002r. _____	57
Rysunek 28. Strona główna stolicy Włoch – Rzymu – z dnia 03 grudnia 2002r. _____	58
Rysunek 29. Strona główna stolicy Białorusi - Mińska - z dnia 03 grudnia 2002r. _____	58
Rysunek 30. Strona główna stolicy Austrii - Wiednia - z dnia 03 grudnia 2002r. _____	59
Rysunek 31. Strona główna stolicy Belgii - Brukseli - z dnia 03 grudnia 2002r. _____	59
Rysunek 32. Strona główna stolicy Finlandii - Helsinki - z dnia 03 grudnia 2002r. _____	60
Rysunek 33. Strona główna stolicy Węgrow – Budapesztu - z dnia 03 grudnia 2002r. _____	60
Rysunek 34. Strona główna stolicy Monaco - Manaco - z dnia 03 grudnia 2002r. _____	61
Rysunek 35 Strona główna stolicy Niemiec - Berlin, z dnia 03 grudnia 2002r. _____	61
Rysunek 36 Strona główna stolicy Francji - Paryż, z dnia 03 grudnia 2002r. _____	62

### Spis ilustracji aneksu

Aneks 1. Strona główna Torunia - z dnia 6 czerwca 2002r. _____	66
Aneks 2. Strona główna Częstochowy - z dnia 6 czerwca 2002r. _____	66
Aneks 3. Strona główna Pacanowa - z dnia 6 czerwca 2002r. _____	67
Aneks 4. Strona główna Szczepieszynu - z dnia 6 czerwca 2002r. _____	67
Aneks 5. Strona główna Saint Louis - z dnia 6 czerwca 2002r. _____	68
Aneks 6. Strona główna Poznania - z dnia 6 czerwca 2002r. _____	68
Aneks 7. Strona główna Gdyni - z dnia 6 czerwca 2002r. _____	69
Aneks 8. Strona główna Wrocławia - z dnia 6 czerwca 2002r. _____	69
Aneks 9. Strona główna Gostynia - z dnia 6 czerwca 2002r. _____	70
Aneks 10. Strona główna gminy Warszawa Bielany - z dnia 6 czerwca 2002r. _____	70
Aneks 11. Strona główna Dzierżoniowa - z dnia 6 czerwca 2002r. _____	71
Aneks 12. Strona główna Wielunia - z dnia 6 czerwca 2002r. _____	71

## BIBLIOGRAFIA

1. E. Bendyk, *10 lat z myszką*, Polityka nr 40/2001.
2. Domańska R. (red.) *Nowe Problemy Rozwoju Wielkich Miast i Regionów*. PAN.W-wa 2000.
3. T. Goban - Klas, *Media i komunikowanie masowe*, Wydawnictwo Naukowe PWN. Warszawa 2000r.
4. W. Jaślan, *Internet, Magazyn internetowyWWW*, nr 3/02 [59] 2002.
5. Kaku M., *Wizja, czyli jak nauka zmieni świat w XXI wieku*, Wyd. Prószyński, Warszawa 2000.
6. Piotr Jaworski - Grzanka, *Strategia wymiany informacji*, nr grantu: 31/K/991.
7. Kampania banerowa, Press, nr 12.2000.
8. M. Leszczuk, *Daleko od Infostrady*, Internet, nr 1/2001.
9. L.Lemay, *HTML 4, Vademecum profesjonalisty*, Wydawnictwo Hlion, Gliwice 1998r.
10. Levinson, P., *Miękkie ostrze: naturalna historia i przyszłość rewolucji informacyjnej*. Muza, Warszawa 1999
11. Magazyn Internetowy WWW, nr 3/2002.
12. Multimedia w internecie, PC Format, nr 3/2002r.
13. B.Palasz, J.Ricker, *Land unter*, Manager Magazin, sierpień 1996
14. PC World Komputer, nr 10/2001.
15. *Polak internauta*, Wprost 28 III 2002r.
16. Ponad 300 proc. W trzy lata. Dotcom. nr 19 kwiecień 2002.
17. Popularna Encyklopedia Powszechna, Fogra 2000.
18. R. Reinhardt, *Flash 5, Biblia*, Wydawnictwo Helion, Gliwice 2002.
19. A. Rogoś, *Teleportal.pl, Przewodnik po portalach internetowych*, Gdańsk 2000.
20. Słownik Encyklopedyczny – Informatyka, Europa. 1999r.
21. R. Spector, *Amazon.com*,Wyd. Liber Warszawa 2000.
22. A. Straszak, *Konkurencyjność i kondycja gospodarki narodowej a badania naukowe i poziom informatyzacji*. IBS PAN Warszawa 2002.
23. A. Straszak, *Telepraca pracowników wiedzy w społeczeństwie globalnej informacji*, Szczecin 2002.
24. A. Straszak, *Wizerunek Mazowsza w dobie globalizacji i internetu*, Mazowsze tożsamość i wizerunek regionu – praca zbiorowa pod redakcją Z. Ptasiewiczza. Ciechanów – Warszawa 2001.
25. Słownik Wyrazów Obcych, Europa, 2001.
26. J. Toruński, *Zasady certyfikacji systemów zarządzania jakością, Materiały z wykładu monograficznego*, WSH Pułtusk \* Ciechanów.
27. Zasepy T. (red.) *Internet – fenomen społeczeństwa informacyjnego*, Wyd. Ś. Paweł, Częstochowa 2001.

## ŹRÓDŁA

1. www.3lo.pl,
2. www.ahoj.pl,
3. www.arena.pl,
4. www.bratislava.sk,
5. www.brussels-online.be,
6. www.budapest.hu,
7. www.cr.media.com.pl,
8. www.gdynia.pl,
9. www.gminacentrum.waw.pl
10. www.grafinet.com.pl,
11. www.grojec.pl/
12. www.egov.pl,
13. www.helsinki.fi,
14. www.hoga.pl,
15. www.idm.supermwdia.pl,
16. www.infoport.pl,
17. www.interia.pl,
18. www.legionowo.pl,
19. www.malachowianka.plock.org.pl
20. www.mazowsze.uw.gov.pl,
21. www.miastawinternecie.pl,
22. www.minskmaz.pl,
23. www.mlawa.um.gov.pl,

24. [www.monaco.mc](http://www.monaco.mc),
25. [www.nowydwormaz.pl](http://www.nowydwormaz.pl),
26. [www.nsys.minsk.by](http://www.nsys.minsk.by),
27. [www.onet.pl](http://www.onet.pl),
28. [www.ostroleka.pl](http://www.ostroleka.pl),
29. [www.poland.com/slowniczek/](http://www.poland.com/slowniczek/)
30. [www.polska.pl](http://www.polska.pl),
31. [www.polityka.pl](http://www.polityka.pl),
32. [www.powiat-legionowski.pl](http://www.powiat-legionowski.pl),
33. [www.powiat.ostroleka.pl/](http://www.powiat.ostroleka.pl/),
34. [www.republika.pl](http://www.republika.pl),
35. <http://www.romaonline.it/>.
36. [www.siedlce.um.gov.pl](http://www.siedlce.um.gov.pl),
37. [www.sigma.com.pl](http://www.sigma.com.pl)
38. [www.sp168.waw.ids.pl](http://www.sp168.waw.ids.pl),
39. [www.staszic.waw.pl](http://www.staszic.waw.pl),
40. [www.state.wa.us](http://www.state.wa.us),
41. [www.sokolowpodl.pl](http://www.sokolowpodl.pl),
42. [www.town.prv.pl](http://www.town.prv.pl),
43. [www.warszawa.um.gov.pl](http://www.warszawa.um.gov.pl),
44. [www.wegrow.com.pl](http://www.wegrow.com.pl),
45. <http://www.wien.gv.at/>,
46. [www.wow.pl](http://www.wow.pl),
47. [www.wp.pl](http://www.wp.pl),
48. [www.wprost.pl](http://www.wprost.pl),
49. <http://wyborcza.gazeta.pl/info>,

## ANEKS

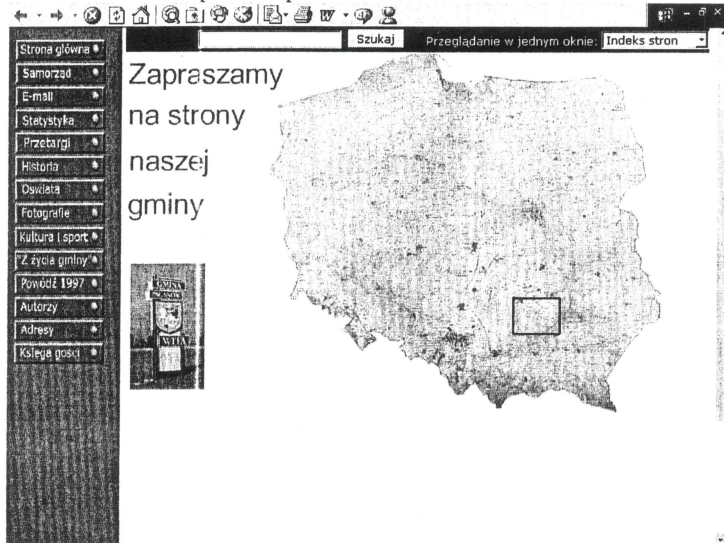
### 1. Toruń - /www.torun.pl/

Aneks 1 Strona główna Torunia - z dnia 6 czerwca 2002r.

### 2. Częstochowa - /www.czestochowa.pl/

Aneks 2 Strona główna Częstochowy - z dnia 6 czerwca 2002r.

### 3. Pacanów - /www.pacanow.pl/



*Aneks 3 Strona główna Pacanowa - z dnia 6 czerwca 2002r.*

### 4. Szczepieszyn - /www.szczepieszyn.pl/



*Aneks 4 Strona główna Szczepieszyna - z dnia 6 czerwca 2002r.*

5. Saint Louis w USA - /www.saint-louis.com/

**RAND McNALLY** sign in | my info | shopping cart | search

## plan a road trip

travel store | road explorers | get a map | get directions | plan a road trip

plan a road trip | explore america | tools for travelers

**Missouri**

- St. Louis
- Attractions
- Nightlife
- Gastina Around
- Map
- Tour
- Weather

**St. Louis, Missouri**

St. Louis Convention & Visitors Bureau  
 1700 Madison Street  
 St. Louis, MO 63102  
 (616) 447-1177  
 (616) 447-1000 Fax

Headline  
 386.853

High 76  
 Low 58

Latitude / Longitude  
 38.627799, -90.233

America's "Gateway to the West," St. Louis overlays the spirit of a frontier river town with the quieter charms of sedate brick homes clustered in well-shaded neighborhoods. From its downtown along the banks of the Mississippi, the city spreads gently to the west, mimicking the national westward expansion that gave rise to the city's prominence and importance.

**attractions**

Your first step in St. Louis will inevitably be the Jefferson National Expansion Memorial with its soaring Gateway Arch that dominates the downtown skyline and riverfront. A ride to the top of the 630-ft-high stainless steel monument affords a spectacular view of the city and the beginnings of the western plains. Under the Arch, the Museum of Westward Expansion features exhibits on pioneer life as well as an explanation of how the

Missouri Rand McNally EasyFinder Map \$4.95

Search the Travel Store for Missouri maps and guidebooks

**Today's Forecast**

HIGH: 76  
 LOW: 58

Aneks 5 Strona główna Saint Louis - z dnia 6 czerwca 2002r.

6. Poznań - /www.poznan.com/

This page is also available in Polish

June 6, 2002

## POZNAŃ.COM

Search

WITAMY!

Add Your Site | Advertise | E-mail

Art Life  
 Artists, Galleries, Events

Wielkopolska  
 Cities, Organizations

Business  
 Companies, Services, Jobs

Computers  
 Shops, Services, WWW

Restaurants  
 Cafe, Pubs etc.

Education  
 Schools, Universities,

Entertainment  
 Movies, Music etc.,

Faith  
 Churches, Organizations

Literature  
 Books, Shops, Writers

Tourism  
 Hotels, Guides, Offices

News & Media  
 On-Line, Papers, Radio, TV

Night Life  
 Clubs, Disco, etc.

Real Estate  
 For Sale, Offices

Shopping  
 On Line, On the Streets

Health Care  
 Doctors, Organizations

Sports  
 Clubs, Events, Schools

Information

**OUR SPONSORS**

They paid for your fun!

INTERACTIVE ART  
 ONLINE GAMES  
 ONLINE PUZZLES

**OUR SPONSORS**

They paid for your fun!

INTERACTIVE ART  
 ONLINE GAMES  
 ONLINE PUZZLES

Aneks 6 Strona główna Poznania - z dnia 6 czerwca 2002r.

7. Gdynia - /www.gdynia.pl/

GDYNIA  
moje miasto

ANKIETA  
dotycząca  
usprawnienia  
pracy  
w Urzędzie  
Miejskim

W TYM TYGODNIU | KALENDARZ IMPREZ | PARTNERZY | SZKOLY - INFORMATOR | ENGLISH version

szukaj

(c) Urząd Miasta Gdyni, 81-302 Gdynia, Al. Marszałka Piłsudskiego 62/54,  
tel. (58) 620 72 71, fax (58) 620 97 89, e-mail: [um@miasto.gdynia.pl](mailto:um@miasto.gdynia.pl)

Aneks 7 Strona główna Gdyni - z dnia 6 czerwca 2002r.

8. Wrocław - /www.wroclaw.pl/

WROCLAWSKI SERWIS INTERNETOWY

Nasze miasto  
Expo 2010  
Komunikacja  
Kultura, Rozrywka, Aktualności  
Przewodnik miejski

Internetowa Mapa Wrocławia  
Uruchomiliśmy Internetową mapę miasta z wyszukiwaniem ulic i adresów. Zapraszamy do korzystania.

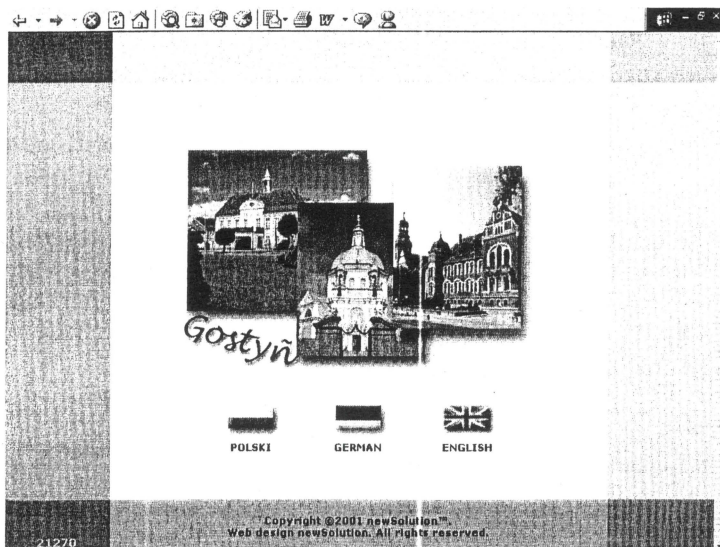
Władze miasta, Jednostki komunalne  
Uchwały Rady Miejskiej  
Biznes, Giełda nieruchomości  
English version

szukaj

Wrocławski Serwis Internetowy jest oficjalnym Serwisem Urzędu Miejskiego Wrocławia.  
Ostatnia aktualizacja serwisu: 06.06.2002 08:01

Aneks 8 Strona główna Wrocławia - z dnia 6 czerwca 2002r.

## 9. Gostyń - /www.gostyn.pl/



Aneks 9 Strona główna Gostynia - z dnia 6 czerwca 2002r.

## 10. Warszawa Bielany - /www.bielany.waw.pl/

Aneks 10 Strona główna gminy Warszawa Bielany - z dnia 6 czerwca 2002r.



### 11. Dzierżoniów - /www.portal.dzierzoniow.pl/

**portal.dzierzoniow.pl**  
**DZIERŻONIÓWSKI INTERNETOWY SERWIS INFORMACYJNY**

serwis: strona główna aktualności z powiatu: aktualności z ratusza: artykuły banki: czasopisma: historia: horoskopy: instytucje internet: katalog: kina: komunikacja: kochaj: kultura: listy: literatura: miasto: młodzi: gwiazdy: numery: hierarchie: opinie: ogłoszenia: patroni: programy: policja: powiat: prace: prezentacje: służba zdrowia: smoki: straż: postacie: turystyka: województwo: wojsko: zabójcy:

Imieniny Dominiki, Norberta      dzisiaj jest czwartek, 6 czerwca 2002      kontakt z nami

**portal.dzierzoniow.pl**  
 w Polsce i na świecie, Europa z satelity  
 wakacje  
 - w Ośrodku Kultury  
 - w Bibliotece  
 - dla każdego

**telefony**  
 - gorące  
 - pogotowie  
 - apteki  
 - dzwoni  
 - ichrensko dla zwierząt

**DPBi**  
 w Dzierżoniowie  
 - w Kłodzku  
 - w Świdnicy  
 - w Walbrzychu  
 - w Ząbkowicach  
 - napisz list motywacyjny  
 - napisz cv  
 - rozmowa kwalifikacyjna

**nośniki/sponsoring**  
 - COMnet  
 - Księgarnia MUZA  
 - Księgarnia wyd.-muzyczna  
 - Kino Złoty  
 - Kawiarenka Internet. SONEK  
 - młodzi

**z miastem**  
**doświadczony, skuteczny**  
 Starania Powiatowego SP ZZOZ-u o uzyskanie kredytu na spłatę długów nie przyniosły pozytywnego rezultatu – bank wstrząsnął, do wielomiesięcznych negocjacji, odnowił udzielanie takiego kredytu. **więcej**

Zgodnie z art. 12 ust.2, art. 18 ust.1 i art. 19 ust.1 ustawy z dnia 12 kwietnia 2001 r. Ordynacja wyborcza do Sejmu Rzeczypospolitej Polskiej Burmistrz Dzierżoniowa informuje. **więcej**

Dotychczas posiedzenia Zarządu Miasta w dużej części poświęcone było pracom inwestycyjnym. Przyjęto między innymi obniżenie o następujących przesłanych. **więcej**

Rak dwunastyletni chorujący jest ogłoszony Świątynnym Rakom Wieloletniemu. Z tej okazji w miasteczku (tj. 19.05.2002) na dzierżoniowskim rynku odbył się rodzinny festyn. **więcej**

W okresie wakacji najmłodszy mieszkańcy naszego miasta mają również zapewnioną opiekę, ponieważ pchnięto za dyżury przez przedszkola. **więcej**

Dwadzieścioro działacze rodziców poszkodowanych przez tragiczną powódź otrzymali w rak starszy Piotr Wielonowski wyprzeki do szkoły. **więcej**

**on-line**  
 Infoseek  Euroseek  
 Google  Yahoo  
 szukaj w atworach

wyszukiwarki

**katalog**  
 pogoda, urzędy centralne, motoryzacja, telekomunikacja, wyszukiwarki, portale, prace, oprogramowanie, doradztwo, budownictwo, maklerzy, fundusze emerytalne, powierzenia, inwestycyjna, giełda, targi, nieruchomości, tury, gospodarka, leasing, marketing, poradniki, radio, telewizja, służby internetowe, ubezpieczenia, uczelnie, gry

**szybko**  
 program telewizyjny  
 - sprawdź lotto  
 - telefon na świecie  
 - znajdź cracka

Aneks 11 Strona główna Dzierżoniowa - z dnia 6 czerwca 2002r.

### 12. Wielień - /www.wielen.pl/

**Wielień OnLine**  
 Twoje Miasto w Sieci

Cze 07, 2002 - 06:00 AM

Witamy w Wielień OnLine

Dziś rozoczają pracę serwis Wielień OnLine, który ma ambicję stać się portalem miejskim Wielienia nad Nisicą. Przed nami trudna droga, aby dotrzeć do Was - naszych odbiorców - i przekazywać Wam ciekawe i aktualne wiadomości, nie tylko z samego miasta Wielenia, ale także z gminy, powiatu i województwa. Będziemy pisać zarówno o tym, co się wydarzyło kiedyś, przed laty; postaramy się także publikować jak najwięcej informacji oraz śmiało widać na przyszłość. Internet jest medium, które zmienia otoczek świata. Prosimy uczestniczyć w tych zmianach i jak najlepiej zaprezentować Wielień również w ten sposób. Liczymy także na Waszą pomoc - prosimy Was o zmy udział w ankietach, nowo wtorzonych forach dyskusyjnych, przesyłaniu artykułów i wiadomości. Można to robić na kilka sposobów - np. rejestrując się (za darmo) w serwisie (ranka po prawej stronie: Logowanie) i publikując pod swoim pseudonimem lub wysyłając wiadomość pod adresem [wielen@wielen.pl](mailto:wielen@wielen.pl). Zdajemy sobie sprawę, że mogą się jeszcze pojawić w naszym serwisie jakiegoś błędów i niedociągnięć - prosimy również o zgłaszanie ich na adres: [wielen@wielen.pl](mailto:wielen@wielen.pl). Dziękujemy! Wielień, 27.01.2002 r. - [socrat@wielen.pl](mailto:socrat@wielen.pl)

**Festyn Rodzinny 2.06.2002 r. - bądź z nami...**  
 Wysłano przez: Hanna więcz Niedziela, Czwartek 02, 2002 - 08:16 GMT  
 Konkerty - od godz. 13.00 na korcie miejskim w Wieleniu  
 - MIBART - temeryz pozostawczy  
 - ANTEK SZPRYCHA  
 - PATRYCJA  
 - STRONG FULL  
 - CARO  
 - MIECZYSLAW GÓRA

**Menu główne**  
 \* Strona domowa  
 \* Moje konto  
 \* Administracja  
 \* Wykopanie  
 \* Rodziny  
 \* Linki do pobrania  
 \* FAQ  
 \* Lista użytkowników  
 \* Wiadomości  
 \* Zarejestrowani nas  
 \* Przesłały  
 \* Szukaj  
 \* Zabic  
 \* Stawczy  
 \* Opublikuj wiadomość  
 \* Tematy  
 \* Top 10  
 \* Nasze linki

**Użytkownicy online**  
 mamy 4 gości i 0 zarejestrowani online

listę anonimowym użytkowników

**Inieniny**  
 Dziś obchodzą imieniny:  
 Ariadny, Jarosława, Roberta.  
 Wszystkiego najlepszego :)

**Ankieta**  
 Co sądzisz o szkole średniej w Wieleniu?  
 - Świetny pomysł - nasza szkoła, na miejscu...  
 - Pomysł ciekawy - zobaczymy jak zrealizacja  
 - Nie mam zdania  
 - A kto do niej będzie chodził?  
 - Nie podoba mi się ten pomysł

[ Wyniki | Głos ]

Głosy: 18 | Komentarze: 0

**Zaloguj się**  
 Nazwa użytkownika  
 Hasło  
 Zapamiętaj mnie

Aneks 12 Strona główna Wielunia - z dnia 6 czerwca 2002





