

WŁADYSŁAW BUGAŁA

Nowe odmiany jaśminowców (*Philadelphus*) wyhodowane w Kórniku przez A. Wróblewskiego

W III roczniku niniejszego czasopisma (1957 - 1958) pisaliśmy z Browiczem [1] o dorobku hodowlanym A. Wróblewskiego, dyrektora Arboretum w Kórniku w okresie międzywojennym (1929 - 1939). Wówczas to zamieściliśmy opisy nowych odmian przez niego wyhodowanych, wśród których nie znalazły się jednak jaśminowce. Nowe odmiany tych krzewów wymagały jeszcze dalszych obserwacji i badań. Uzupełniono je w okresie minionych 11 lat i w tej pracy podaję charakterystykę nowych odmian jaśminowców otrzymanych w Kórniku. Mam nadzieję, że te polskie odmiany krzewów ozdobnych zwrócą na siebie uwagę wielu miłośników roślin w kraju i za granicą. Wprowadzenie ich do literatury dendrologicznej przyczyni się niewątpliwie do szerokiego rozpowszechnienia polskich jaśminowców w parkach, zieleńcach i małych, przydomowych ogródkach.

Rodzaj *Philadelphus* z rodziny *Saxifragaceae* obejmuje około 40 gatunków występujących głównie w Północnej Ameryce i we wschodniej Azji. Jeden gatunek występuje w południowej Europie (*P. coronarius* L.) i jeden na Kaukazie (*P. caucasicus* Koehne). W wieku XVIII, a głównie pod koniec tego stulecia, zostały sprowadzone do europejskich ogrodów pierwsze gatunki azjatyckie i północnoamerykańskie. Zetknęły się one tutaj z uprawianym już powszechnie w ogrodach i parkach europejskim Azji. Jeden gatunek występuje w południowej Europie (*P. coronarius* L.) który był i jest ceniony dotychczas głównie z uwagi na bardzo silny i przyjemny zapach kremowobiałych kwiatów. Powstały pierwsze międzygatunkowe mieszańce jaśminowców, które w przyszłości miały stanowić dla hodowców-amatorów cenny, o bogatej skali zmienności materiał wyjściowy do otrzymania wielu odmian szlachetnych o kwiatach dużych i bardzo dużych, okazałych, pełnych i półpełnych.

Najstarszymi mieszańcami jaśminowców według Rehdera [3] są: *P. × Zeyheri* Schrad. = *P. coronarius* × *inodorus* — pojawił się około 1820 r. *P. × floribundus* Schrad. = *P. coronarius* × *Gordonianus* — powstał przed 1828 r.

P. × nivalis Jacques = *P. pubescens* × *coronarius* — powstał przed 1840 r.

Należy zwrócić uwagę, że jednym z rodziców jest zawsze europejski



Fot. W. Bugała

Ryc. 1. *Philadelphus* × *virginalis* cv. 'Apollo'

P. coronarius, którego należy uważać za protoplastę bardzo wielu znanych dzisiaj odmian, w tym także odmian opisanych w niniejszej pracy.

Powszechnie wiadomo, że wiek XIX przyniósł gwałtowny wzrost zainteresowania w Europie obcymi gatunkami roślin, w tym także drzew i krzewów. Zaistniały szerokie możliwości samorzutnego krzyżowania się między sobą wielu gatunków nie rozdzielonych już barierą odległych zasięgów geograficznych. Powstawanie tych mieszańców, początkowo przypadkowe i samorzutne, a następnie celowo przez człowieka kierowane, wykorzystali umiejętnie znani hodowcy-ogrodnicy. Trwale zapisali w ten sposób swoje nazwiska w historii roślin ozdobnych tacy ludzie, jak Vilmorin, Lemoine, Veitch i inni. W hodowli ozdobnych odmian krzewów rodzina Lemoine w Nancy ma szczególną pozycję. Wystarczy podać, że na około 58 znanych obecnie odmian szlachetnych

jaśminowców aż 42 odmiany zostały wyhodowane i wprowadzone do uprawy przez szkółki Lemoine w Nancy w latach 1896 - 1925. W niektórych grupach odmian, np. *P. × virginalis* i *P. × purpureo-maculatus*, szkółki Lemoine zachowały aż do naszych czasów całkowitą wyłączność. W tych grupach nie były znane odmiany innych hodowców.

Hodowla nowych odmian jaśminowców w szkółkach Lemoine'a rozpoczęła się właściwie w 1884 r., z chwilą otrzymania nowego, rewelacyjnego jak się później okazało, mieszańca, który wszedł do literatury dendrologicznej pod nazwą *P. × Lemoinei* Lem. Jego rodzicami są: *P. microphyllus* Gray z zachodnich stanów Ameryki Północnej i wspomniany już wyżej europejski przedstawiciel tego rodzaju – *P. coronarius* L. Nowa krzyżówka okazała się mieszańcem bardzo zmiennym. Znany obecnie około 20 jego odmian, przy czym zdecydowanie przeważają odmiany Lemoine'a. Tu należą także znane i u nas odmiany, jak 'Avalanche', 'Belle Etoile', 'Candelabre', 'Dame Blanche', 'Mont Blanc' i inne. Ale nowy mieszaniec (*P. × Lemoinei*) także i w krzyżówkach z innymi gatunkami i innymi mieszańcami okazał się materiałem niezwykle cennym. W wyniku dalszej hodowli powstały wielokrotne mieszańce, których odmiany są także szeroko znane w uprawie i odznaczają się przede wszystkim dużymi rozmiarami kwiatów oraz obfitym kwitnieniem. Do najbardziej znanych wielokrotnych mieszańców powstałych z krzyżówek *P. Lemoinei* należą: *P. × cymosus* Rehd. (= *P. × Lemoinei × grandiflorus*), *P. × virginalis* Rehd. (= *P. × Lemoinei × nivalis* 'Plenus') *P. × purpureo-maculatus* Lem. (= *P. × Lemoinei × Coulteri*).

Każdy z tych mieszańców reprezentowany jest dzisiaj w uprawie przez kilka lub kilkanaście odmian i stanowi pewną odrębną grupę odmian charakteryzujących się podobnymi wspólnymi cechami (np. grupa *P. × purpureo-maculatus* odznacza się czerwonym zabarwieniem wnętrza kwiatów oraz charakterystycznym ich zapachem).

Nowe odmiany A. Wróblewskiego opisane w niniejszej pracy należą do grupy *P. × virginalis*. Wróblewski otrzymał je w latach 1936 - 1939 przez wysiew nasion pochodzących z wolnego zapylenia, zebranych z krzewów odmiany 'Virginal'. W zachowanej dokumentacji Arboretum Kórnickiego (plany i książki inwentarzowe) wszystkie oryginalne krzewy nowych odmian figurują jako siewki *P. × virginalis* i są zapisane pod numerem inwentarzowym 1293. Jest to numer krzewów matecznych, które do Kórnicka zostały sprowadzone w 1923 r. ze szkółek Hosera pod Warszawą.

Odmiana 'Virginal' jest uważana za formę typową dla wielokrotnego mieszańca *P. × virginalis* i bardzo często te dwie nazwy są w literaturze podawane jako jednoznaczne.

P. × virginalis 'Virginal'

Krzew 2 - 3 m wysoki, szeroko rozgałęziony. Kora na pędach i starszych gałązkach brązowoszara, nie łuszcząca się lub łuszcząca się bardzo



Fot. W. Bugała

Ryc. 2. *Philadelphus* × *virginalis* cv. 'Kasia'

słabo. Liście duże, ciemnozielone, jajowate, długości 4-6 cm lub większe (u krzewów młodych i silnie rosnących), odlegle ząbkowane i od spodu miętko owłosione. Kwiaty półpełne, duże, czystobiałe, średnicy 5-6 cm, o szerokich, wzniesionych płatkach, kubkowate, słabo pachnące, zebrane po 5-7 w okazałe, wyprostowane grona. Kwitnie późno, zwykle w drugiej połowie czerwca lub nawet w końcu tego miesiąca. Odznacza się bardzo obfitym kwitnieniem.

Z innych odmian tej grupy spotyka się u nas w uprawie 'Albatre', która jest podobna do wyżej opisanej.

Oryginalne krzewy nowych odmian jaśminowców wysadzone zostały przez A. Wróblewskiego w Arboretum Kórnickim na kwaterze VI około 1938 r. i tutaj rosną do chwili obecnej. Były jednak reprezentowane tylko przez pojedyncze egzemplarze, a ponadto rosną w miejscu silnie zacienionym pod koronami wysokich drzew. Z chwilą kiedy bliżej zainteresowałem się tymi odmianami znalazłem 11 typów, które oznaczone zostały na czas wstępnych obserwacji cyframi rzymskimi od I do XI. W latach 1960-62 zachowane typy zostały rozmnożone wegetatywnie (przez sadzonki zielne), a następnie posadzone w liczbie 3-5 sztuk na kwaterze XXX, w tak zwanym nowym Arboretum w pobliżu budynku zakładu. Rosną tutaj w luźnych grupach, w miejscu nasłonecznionym, lecz na słabej, piaszczystej glebie.

Te nowe formy *P. virginalis* różnią się bardzo wyraźnie między sobą oraz od odmiany 'Virginal' przede wszystkim porą zakwitania, siłą wzrostu krzewów, a także wielkością i kształtem kwiatów. W wyniku wieloletnich obserwacji zdecydowałem się na opisanie 10 form jako nowe odmiany różniące się od dotychczas znanych odmian jaśminowców oraz szczególnie efektowne w czasie kwitnienia. Odmiany te odznaczają się obfitym i corocznym kwitnieniem, są odporne na niskie temperatury, dobrze rosną nawet na słabych, piaszczystych glebach i zasługują na szerokie rozpowszechnienie w naszych parkach, zieleńcach i ogrodach. Zamieszczone poniżej opisy nowych odmian są oryginalne i po raz pierwszy publikowane, oparte na materiale znajdującym się w kolekcji Arboretum Kórnickiego. Należy przypuszczać, że niektóre podane tutaj cechy (np. wysokość krzewów, wielkość liści i kwiatów, a także kwiatostanów) mogą ulec mniejszym lub większym zmianom w innych warunkach siedliskowych. Odmiany otrzymały nazwy, pod którymi będą dalej rozpowszechniane w uprawie.

P. × virginalis cv. 'Apollo' (typ I)

Krzew dość silnie rosnący, wysokości do 2 m, o regularnym pokroju i dość gęsto ugałęziony. Liście prawie całobrzegie, jajowate, na pędach kwiatowych 5-6 cm długie i 2-3 cm szerokie, ciemnozielone.

Kwiaty pojedyncze, słabo pachnące, o zmiennej liczbie płatków (4-6), średnicy 4-5 cm, zebrane w okazałe, luźne kwiatostany długości 12-16 cm, złożone z 5-13 kwiatów. Płatki na brzegu nierównomiernie ząbkowane, początkowo słabo rozchylone, w miarę przekwitania prawie płasko rozpostarte. Kwitnie nadzwyczaj obficie i dość wcześnie (około 15 czerwca).

P. × virginalis cv. 'Świtezianka' (typ II)

Krzew luźno ugałęziony, o cienkich gałęziach, wysokości do 1,5 m, słabo rosnący. Liście na pędach kwiatonośnych drobne, wydłużone, odlegle ząbkowane, ciemnozielone, długości 3-5 cm.

Kwiaty pojedyncze lub tu i ówdzie półpełne, niemal wszystkie z wieloma prątniczkami, dość silnie pachnące, osadzone na krótkich szypułkach, średnicy około 4 cm. Płatków najczęściej 5 lub 6 zachodzących na siebie brzegami i płasko rozpostartych. Kwiatostany gęste, główkowate, długości 5-6 cm, 5-9 kwiatowe. Kwitnie bardzo obficie, nieco później niż odmiana poprzednia (około 20 czerwca).

P. × virginalis cv. 'Kasia' (typ III)

Krzew dość silnie rosnący, wysokości 2-3 m, o zwartym, wyprostowanym pokroju. Liście ciemnozielone, spodem gęsto owłosione zwłaszcza na nerwach, na pędach kwiatowych jajowate, długości 5-6 cm, odlegle ząbkowane powyżej połowy długości.

Kwiaty czystobiałe, pojedyncze, bez prątniczek, dość silnie i przyjemnie pachnące, średnicy 2-3 cm. Płatki wysklepione i wyprostowane,



Fot. W. Bugała

Ryc. 3. *Philadelphus* × *virginalis* cv. 'Karolinka'

w liczbie 4-5, bardzo sztywne (pergaminowate), brzegami zachodzące na siebie i nierównomiernie ząbkowane. Kwiatostany luźne, długości 7-9 cm, 5-7 kwiatowe. Kwitnie późno (około 25 czerwca) i dość obficie.

Odmiana o bardzo efektownych kwiatach, oryginalna i wartościowa.

P. × virginalis cv. 'Karolinka' (typ IV)

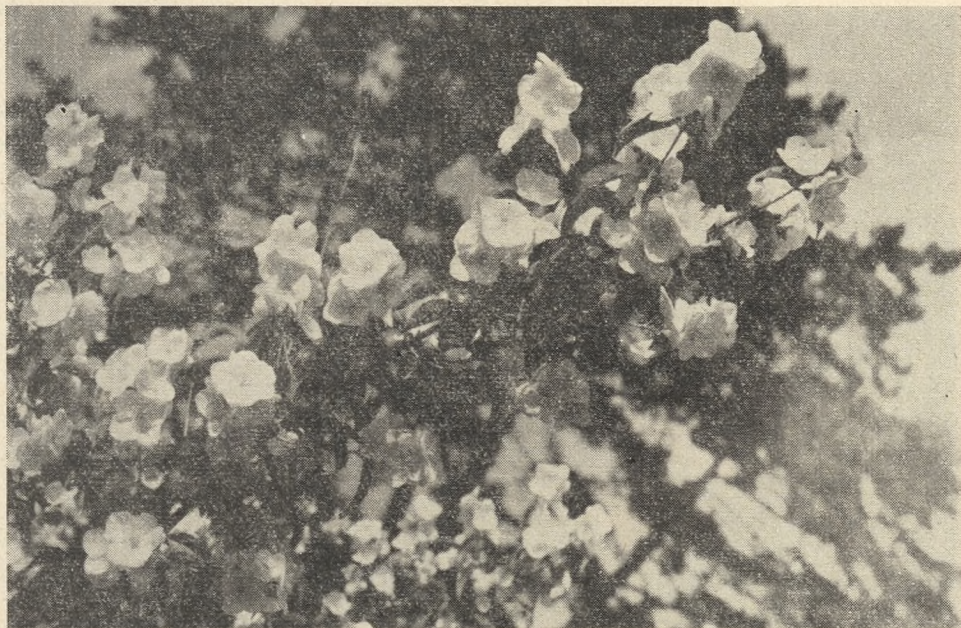
Krzew wysokości 1,5-2 m, dość silnie rosnący. Liście podłużnie jajowate, długości 5-6 cm, powyżej połowy długości odległe ząbkowane.

Kwiaty słabo pachnące, pojedyncze z silnie wykształconymi prątniczkami, średnicy 3-4 cm, o płatkach słabo rozchylonych. Płatki szerokie, całobrzegie lub nieregularnie ząbkowane, u kwiatów przekwitających odgięte na zewnątrz. Kwiatostany dość gęste, główkowate, 5-9-kwiatowe, długości 6-8 cm, osadzone na długich pędach kwiatonośnych. Kwitnie bardzo obficie i stosunkowo wcześnie, bo około 20 czerwca.

P. × virginalis cv. 'Alabaster' (typ V)

Krzew wysokości 3-4 m, bardzo silnie rosnący. Liście jasnozielone, na pędach kwiatowych szeroko jajowate lub eliptyczne, karbowanoząbkowane, długości około 5 cm i szerokości 3-3,5 cm.

Kwiaty kremowobiałe, pojedyncze, średnicy 3-4 cm, bez prątniczek, słabo pachnące, najczęściej o 4 płatkach. Płatki szerokie, na szczycie wycięte lub nieregularnie ząbkowane. Budowa kwiatów bardzo regularna.



Fot. W. Bugała

Ryc. 4. *Philadelphus* × *virginalis* cv. 'Biały Soplel'

Kwiatostany luźne, wydłużone, najczęściej 9-kwiatowe, długości 7 - 8 cm. Kwitnie dość obficie i wcześnie (około 21 - 23 czerwca).

P. × *virginalis* cv. 'Justynka' (typ VI)

Krzew słabo rosnący, wysokości 1 - 1,5 m, gęsty i dość szeroko rozgałęziony. Liście jasnozielone, jajowate, na pędach kwiatowych 3 - 4 cm długie i 2 - 2,5 cm szerokie, odległe i drobno ząbkowane.

Kwiaty pojedyncze lub półpełne z silnie wykształconymi pręcikami, słabo pachnące, średnicy 2 - 3 cm, o regularnej koronie z płasko rozpostartymi końcami płatków. Płatki na brzegu nierównomiernie ząbkowane. Kwiatostany gęste, skrócone, czasem prawie główkowate, 9 - 11-kwiatowe, długości 8 - 12 cm. Kwitnie bardzo obficie i wcześnie (około 20 czerwca).

Odmiana bardzo cenna, niezwykle obficie kwitnąca.

P. × *virginalis* cv. 'Biały Soplel' (typ VII)

Krzew dość silnie rosnący, zwarty, o wyprostowanych gałązkach, wysokości 1,5 - 2,5 m. Liście na pędach kwiatowych jajowate, spodem na nerwach przylegająco owłosione, drobno ząbkowane, długości 6 - 7 cm.

Kwiaty czystobiałe, pachnące, pojedyncze, bez pręcików, średnicy około 5 cm, regularnie czteropłatkowe. Płatki szerokie, całobrzegie, płasko rozpostarte jak u odmian *P.* × *cymosus*. Kwiatostany wydłużone, luźne,



Fot. W. Bugała

Ryc. 5. *Philadelphus* × *virginalis* cv. 'Biały Karzeł'

długości 12 - 15 cm, przeważnie 9-kwiatowe. Kwitnie bardzo obficie i dość późno (koniec czerwca).

Odmiana oryginalna, o bardzo efektownych kwiatach.

P. × *virginalis* cv. 'Kalina' (typ VIII)

Krzew wysokości 1,5 - 2 m, o zwartym, wyprostowanym pokroju. Liście jasnozielone, szerokolancetowate lub wąskoeliptyczne z długim, wyciągniętym wierzchołkiem, na brzegu z dużymi, wyraźnymi ząbkami w liczbie 2 - 5 z każdej strony.

Kwiaty pojedyncze, bez prątniczek, czystobiałe, o dość silnym, przyjemnym zapachu, średnicy 3 - 4 cm. Płatki wysklepione, słabo rozchylone, prawie całobrzegie lub nierównomiernie falisto ząbkowane. U kwiatów nie rozwiniętych (w pączkach) na krótko przed rozchyleniem płatków są one bardzo charakterystycznie ułożone w ten sposób, że wyraźnie zachodzą na siebie i jeden brzeg jest odchylony. Kwiatostany luźne, długości 6 - 7 cm, groniaste, 5 - 9 kwiatowe, na dość długich pędach bocznych. Kwitnie bardzo obficie i późno (koniec czerwca - początek lipca).

Odmiana bardzo wartościowa, jedna z najpiękniejszych w tej grupie.

P. × *virginalis* cv. 'Biały Karzeł' (typ IX)

Krzew słabo rosnący, zwarty, gęsto ulistniony, wysokości do 1,2 m. Gałązki i pędy boczne (kwiatonośne) w stosunku do normalnie rozwinię-

tych wyraźnie skrócone i sztywne. Również wyraźnie skrócone międzywęzła na pędach (odcinki pędu między liśćmi i między kwiatami). Liście ciemnozielone, długości 4 - 5 cm, o blaszce falisto powyginanej, na pędach kwiatonośnych podłużnie jajowate lub jajowato-eliptyczne, nagie, na brzegu z małymi ząbkami w liczbie 1 - 2.

Kwiaty czystobiałe, pojedyncze, bez prątniczek, słabo pachnące, średnicy 4 - 5 cm. Płatki szerokie, kolisty, brzegiem nierównomiernie ząbkowane, słabo rozchylone (kwiaty pucharowate). Kwiatostany gęste, główkowate, najczęściej 7-kwiatowe, długości 4 - 6 cm, osadzone na skróconych pędach bocznych. Kwitnie bardzo obficie i późno (początek lipca).

Jeden z najpiękniejszych mieszańców w tej grupie jaśminowców, bardzo oryginalny i niepodobny do znanych dotychczas odmian.

P. × virginalis cv. 'Rusalka' (typ X)

Krzew wysokości do 1,5 - 2 m, dość silnie rosnący, luźno ugałęziony. Liście ciemnozielone, długości 3 - 5 cm, na pędach kwiatowych podłużnie jajowate lub eliptyczne, brzegiem odlegle, drobno ząbkowane.

Kwiaty półpełne z silnie rozwiniętymi prątniczkami i niewielką liczbą normalnie wykształconych pręcików, średnicy 3,5 - 4 cm. Płatki całobrzegie, wąskie, wydłużone, płasko gwiazdkowato rozpostarte. Kwiatostany gęste, skupione, prawie główkowate i nieulistnione, lecz tylko podparte parą listków, 5 - 7 kwiatowe. Kwitnie wcześniej (około 18 czerwca) i obficie.

Odmiana bardzo oryginalna o efektownych kwiatach.

Wyżej opisane nowe odmiany jaśminowców znajdują się dotychczas tylko w kolekcji Arboretum Kórnickiego. Nie były produkowane w szkółkach, ani wprowadzane do handlu w formie sadzonek. Obecnie najpiękniejsze z nich (3 - 4 odmiany) są rozmnażane w szkółkach Zakładu Dendrologii i Arboretum Kórnickiego i należy spodziewać się, że za 2 - 3 lata (1971 - 1972) znajdą się one w sprzedaży. Wprowadzenie do produkcji szkółkarskiej wszystkich opisanych przeze mnie odmian jest niecelowe. Osoby i instytucje zainteresowane posiadaniem pełnej kolekcji odmian Arboretum w Kórniku może zaopatrzyć w niewielkie ilości sadzonek nie ukorzenionych, traktując je jako materiał wyjściowy.

LITERATURA

1. Browicz K. i Bugała W. — 1957 - 1958. Nowe odmiany drzew i krzewów otrzymane przez A. Wróblewskiego. Arboretum Kórnickie III; 71 - 98.
2. Krüssmann G. — 1960. Die Laubgehölze II, Berlin.
3. Rehder A. — 1951. Manual of Cultivated Trees and Shrubs, New York.

WŁADYSŁAW BUGAŁA

*New varieties of Mock Orange (Philadelphus) bred by
A. Wróblewski in Kórnik*

Summary

In the years 1926 - 1939 A. Wróblewski, at the time director of the Kórnik Arboretum, has been interested in the selection of new ornamental varieties of trees and shrubs. He worked also with Mock Oranges and in particular he took note of the group of hybrids known as *Philadelphus* × *virginialis* (= *P.* × *Lemoinei* × *nivalis* 'Plenus') with large single or semi-full flowers. Of the seedlings obtained from *P.* × *virginialis* 'Virginal' he has selected 10 forms that are presently in the Kórnik Arboretum collection. In the years 1955 - 1969 the present author has conducted further observations on these new varieties. These shrubs have been propagated vegetatively and are now planted in larger numbers in the collections of the arboretum.

In the present paper for the first time a characterization of the new varieties is presented together with their descriptions. These have been prepared on the basis of observations over several years. The varieties have received new names in compliance with the rules of nomenclature for cultivated plants.

Of the 10 the following are considered to be of the highest ornamental value: 'Apollo', 'Kasia', 'Biały Sopol', 'Kalina' and 'Biały Karzeł'.

ВЛАДИСЛАВ БУГАЛА

Новые сорта Philadelphus, полученные в Курнике А. Врублевским

Резюме

В 1926 - 1939 г. А. Врублевский, бывший тогда директором Арборетума в Курнике, занимался селекцией новых сортов декоративных деревьев и кустарников. Он обратил внимание также на виды чубушника, в особенности на группу гибридов *P.* × *virginialis* (= *P.* × *Lemoinei* × *nivalis* 'Plenus') с большими простыми или махровыми цветками. Он провёл отбор среди семян, полученных от сорта *P.* × *virginialis* 'Virginal', выделил 10 типов, сохранившихся в коллекции Курника. В 1955 - 1969 г. автор данной статьи занимался этими формами, проводя дальнейшие наблюдения. Кустарники новых сортов были размножены вегетативно и уже в большом числе выращены в коллекции.

В статье автор впервые приводит характеристики новых сортов и описания, составленные на основе собственных многочисленных наблюдений. Сорта получили названия в соответствии с действующими правилами номенклатуры культурных растений.

Наиболее красивыми из полученных 10 сортов автор считает следующие: 'Apollo', 'Kasia', 'Biały Sopol', 'Kalina', 'Biały Karzeł'.