

POLSKA AKADEMIA NAUK
ZAKŁAD DENDROLOGII I POMOLOGII W KÓRNIKU

CENNIK – KATALOG

60 LAT POLSKA

SEZON SPRZEDAŻY
JESIEŃ 1960 — WIOSNA 1961



POLSKA AKADEMIA NAUK
ZAKŁAD DENDROLOGII I POMOLOGII W KÓRNIKU

CENNIK — KATALOG
DRZEW I KRZEWÓW
OWOCOWYCH I OZDOBNYCH

SEZON SPRZEDAŻY
JESIEŃ 1960 — WIOSNA 1961

KÓRNIK 1960

CENNIK — KATALOG

WARUNKI SPRZEDAŻY

drzew i krzewów owocowych i ozdobnych na sezon:

jesień 1960 r. i wiosna 1961 r.

1. Niniejszy cennik unieważnia wszystkie cenniki poprzednie. Przez nadesłanie zamówienia na podstawie nowego cennika uważamy poniższe warunki za przyjęte i obowiązujące obie strony. W razie sporu rozstrzygają sądy w Śremie lub w Poznaniu.
2. Listy i zamówienia należy kierować pod adresem: Zakład Dendrologii i Pomologii PAN w Kórniku k. Poznania. Telefon: Kórnik 245 lub 144. Konto: Bank Rolny oddział Wojewódzki w Poznaniu Nr 201-300.
3. W celu uniknięcia pomyłek prosimy Szanownych Odbiorców aby zechcieli sporządzać zamówienia na osobnych arkuszach i nie łączyli ich z zapytaniami o wyjaśnienia i wskazówki.
Przy zamówieniach należy podać czytelny i dokładny adres z zaznaczeniem miejsca zamieszkania, poczty, stacji kolejowej do której przesyłkę należy skierować. Prosimy również określić sposób wykonania przesyłki, np. pocztą, koleją, wagonem, listem przewozowym zwyczajnym, pospiesznym, ekspresowym itp. W przypadku kiedy zamawiający nie poda sposobu wykonania przesyłki, zamówienia przesyłamy przy przesyłkach do 20 kg pocztą, powyżej 20 kg koleją listem przewozowym pospiesznym.
Koszta przesyłki pocztowej lub kolejowej ponosi zamawiający.
Uwaga: Przy odbiorze przesyłki na stacji kolejowej lub na poczcie należy sprawdzić, czy nadeszła ona w stanie nieuszkodzonym oraz czy ilość balotów i ich waga są zgodne z podanymi w liście przewozowym. W przypadku przesyłki wagonowej sprawdzić, czy wagon jest zaplombowany i zamknięty.

4. Reklamacje, Zakład nie odpowiada za szkody i braki powstałe w czasie transportu. Również za uszkodzenia, kradzieże, opóźnienia w dostawie, zagubienie przesyłki, nie ponosimy odpowiedzialności. Uzasadnione reklamacje szkód powstałych z winy Zakładu będą uwzględnione, o ile zostaną zaraz po odbiorze towaru zgłoszone na obowiązujących formularzach zatwierdzonych przez P.K.P.
5. Zamówienia przyjmujemy i wykonujemy do czasu posiadania towaru. Zamówienia realizujemy według kolejności ich nadsyłania. Wysyłkę towaru rozpoczynamy z początkiem października i trwa ona do nastania mrozów. Ekspedycja wiosenna rozpoczyna się od rozmarznięcia ziemi i trwa do końca kwietnia. Drzewa i krzewy iglaste wysyłamy od 10. IX. – 15. X., a wiosną od 15. IV. do końca maja.

W razie wyczerpania odmiany podanej w zamówieniu Zakład zastrzega sobie prawo zmiany na inną podobną, jeżeli ze strony zamawiającego nie było w tym przypadku zastrzeżenia. Często zdarza się, że zamawiane są gatunki lub odmiany, które nie figurują w katalogu. Zamówień takich wykonywać nie będziemy.

6. Drzewa i krzewy są pakowane tak, ażeby w czasie transportu nie uległy uszkodzeniu. Za opakowanie i dostawę do stacji wyładunkowej pobieramy opłatę w wysokości efektywnych kosztów własnych. Opłata ta przy wysyłkach drobnicowych nie przekracza 10%, a przy wysyłkach wagonowych 5% wartości towaru. Koszt opakowania drzew i krzewów iglastych może być znacznie wyższy, w zależności od sposobu opakowania i zużytego na ten cel materiału. W przypadku nie odebrania przesyłki zamawiający ponosi wszystkie koszty z nią związane.
7. Warunki płatności: Zakłady i urzędy państwowe lub samorządowe, instytucje użyteczności publicznej, spółdzielnie posiadające własne konta bankowe, regulują rachunki powyżej 900 zł drogą inkasa, poniżej 900 zł przelewem bankowym po otrzymaniu od nas rachunku. Wszystkie inne zamówienia będą realizowane po uprzednim uregulowaniu pełnej należności.
8. W celu zapewnienia sobie terminowej dostawy i pełnego asortymentu zamówionego materiału, prosimy o wcześniejsze nadsyłanie zamówień i wpłacenie należności na nasze konto bankowe. Późne zamówienia mogą być niezrealizowane z powodu wyczerpania towaru.

9. Warunki końcowe: ceny za materiał szkółkarski są pobierane według cen podanych w cenniku. Jedynie za egzemplarze specjalnie wybierane pobieramy o 50% więcej od ceny pierwszego wyboru.

Przy wysyłce drzew i krzewów iglastych do cen podanych w cenniku dolicza się wartość kosza.

Cennik drzew owocowych

L.p.	Gatunek drzew i krzewów owocowych	Wyso- kość w cm	Cena za sztukę	
			I wybór	II wybór
1	Jabłonie w odmianach			
	półpienne z koronami	100-120	22,0	19,0
	krzaczaste	40-60	19,0	15,0
	na podkładkach Hattona	—	27,0	21,0
2	Grusze w odmianach			
	półpienne z koronami	100-120	27,0	21,0
	krzaczaste	40-60	22,0	19,0
3	Czereśnie i wiśnie w odmianach			
	półpienne z koronami	100-120	22,0	19,0
	krzaczaste	40-60	19,0	15,0
4	Brzoskwinie w odmianach			
	krzaczaste	—	25,0	21,0
5	Morele w odmianach			
	krzaczaste	—	25,0	21,0
	jednopędowe	—	19,0	13,0
6	Sliwy w odmianach			
	półpienne	100-110	25,0	21,0
	krzaczaste	40-60	22,0	19,0
7	Orzechy włoskie			
	krzaczaste półpienne			
	bez koron	—	15,0	12,0

DRZEWA I KRZEWY OWOCOWE

OBJAŚNIENIE SKRÓTÓW I ZNAKÓW:

W celu zapoznania się z formami, cechami i właściwościami prowadzonych odmian oznaczono je różnymi skrótami i znakami, które mają następujące znaczenie:

p	=	forma pienna
pp	=	„ półpienna
np	=	„ niskopienna
k	=	„ krzaczasta

Cyfry rzymskie umieszczone za nazwą odmiany oznaczają miesiąc dojrzałości konsumpcyjnej owoców.

JABŁONIE

Jabłonie okulizowane są na podkładce Antonówki. Odmiany wrażliwe na mróz są szczepione na odmianie mrozoodpornej Hibernal.

1. **Inflancka** (Oliwka Żółta, Papierówka). VII do połowy VIII. Owoc średni lub duży, stożkowaty, żółty. Stołowy i na przetwory domowe. Na mróz odporna. Zapyłacz: Boiken, Landsberska, Antonówka, Kronselska. pp, np.
2. **Kronselska** (Oliwka Kronselska). VIII–X. Owoc duży lub bardzo duży, słomkowożółty, bardzo delikatny. Zapyłacz: Inflancka, Koksa Pomarańczowa, Landsberska. pp, np.
3. **Antonówka Zwykła**. IX–XI. Owoc średni lub duży, żebrowany, słomkowożółty. Typowo przerobowy, bardzo poszukiwany przez przemysł. Nadaje się również dla celów domowych, na wszelkie przetwory. Na mróz odporna. Zapyłacz: częściowo samopylna, Titówka, Grafsztynek Inflancki. pp, np.
4. **Wealthy** (Łelsy). X–XII. Owoc kulisty, nieco spłaszczony, o bardzo regularnej budowie, jasnożółty, prawie całkowicie

- pokryty pięknym, karminowym rumieńcem. Deserowy. Odmiana odporna na mróz. Zapyłacze: Antonówka, Charłamowska, Macoun, Mc Intosh. Sama jest dobrym zapyłaczem wielu odmian. pp, np.
5. **Piękna z Herrenhut.** X–XII. Owoc średniej wielkości stożkowaty, przy kielichu delikatnie żebrowany, zielonkawożółty z silnym, czerwonym, rozmyto-paskowanym rumieńcem. Odmiana odporna na mróz. Zapyłacze: Antonówka, Inflancka, Wealthy. pp, np.
 6. **Malinowa Oberlandzka.** X–XII. Owoc średniej wielkości, często duży, nieco baryłkowato-wydłużony lub kulisty, żebrowany, jasnozielony, prawie całkowicie pokryty rozmytym, ciemnokarminowym rumieńcem. Zapyłacze: Boiken, Antonówka, Królowa Renet.
 7. **Koksa Pomarańczowa (Cox's Orange Pippin).** X–XII. Owoc średni lub mały, płasko kulisty o dość regularnej budowie, zielonkawożółty, po dojrzewaniu jasno żółtożółty, od strony nasłonecznionej z karminowopomarańczowym rumieńcem, bardzo smaczny, deserowy. Odmiana wrażliwa na mróz, szczepiona na przewodniej. Zapyłacze: Królowa Renet, Jonathan, Boiken. pp, np.
 8. **Linda.** XI–I. Owoc średniej wielkości, kulisty o regularnej budowie. Skórka nieco tłusta, cienka, słomkowożółta z silnym, ciemnokarminowym rozmytym rumieńcem. Smaczny, deserowy i przerobowy. Odmiana odporna na mróz. Zapyłacze: nieznanne. pp, np.
 9. **Macoun (Mekoun).** XII–II. Owoc średniej wielkości kulisto stożkowaty, nieco spłaszczony, z zaznaczonymi żebrami, zabarwiony ciemnokarminowo, niekiedy aż fioletowo. Odmiana odporna na mróz. Zapyłacze: Kronselska, Delicious, Wealthy, Linda, Starking. pp, np.
 10. **Cesarz Wilhelm (Kaiser Wilhelm).** XII–II. Owoc średni lub duży, zwykle kulisto stożkowaty, o regularnej budowie, dojrzały żółtożółty, od strony nasłonecznionej z ciemnokarminowym rumieńcem, stołowy i przerobowy. Zapyłacze: Koksa Pomarańczowa, Landsberska, Kronselska. pp, np.
 11. **Landsberska (Reneta Landsberska).** Pochodzi z okolic Gorzowa. XII–II. Owoc średni lub duży, przeważnie stożkowato okrągły, przy kielichu nieco żebrowany, jasnożółty, na nielicznych owocach zaznacza się słaby różowomiodowy rumieniec. Owoc delikatny, smaczny, deserowy.

- Odmiana wrażliwa na mróz. Szczepiona na przewodniej. Zapyłacz: Antonówka, Boiken, Glogierówka, Inflancka. pp, np.
12. **Pepina Ribstona.** XII—II. Owoc średniej wielkości, regularny, baryłkowaty lub kulisto wydłużony, zielonożółty, pokryty słabym rumieńcem, w smaku aromatyczny, winnosłodki. Na ziemię żyzne, z dostateczną ilością opadów. Zapyłacz: Koks Pomarańczowa, Boiken. pp, np.
 13. **Boskoop.** (Piękna z Boskoop). XII—IV. Owoc duży, kulisto wydłużony, często o nieregularnej budowie. Skórka szorstka, zielona, w miarę dojrzwania zmienia barwę na złotożółtą. Deserowy i na przetwory. Odmiana niezupełnie odporna na mrozy, szczepiona na przewodniej. Zapyłacz: Boiken, Koks Pomarańczowa, Landsberska, Inflancka. pp, np.
 14. **Jonathan.** XII—III. Owoc średni lub mały, owalny z ledwie zaznaczającymi się żeberkami, cały pokryty karminowym rumieńcem, aromatyczny, smaczny, deserowy. Odmiana niezupełnie odporna na mróz, szczepiona na przewodniej. Zapyłacz: Starking, Mc Intosh, Wealthy, Inflancka. pp, np.
 15. **Beforest.** XI—II. Owoc średniej wielkości, okrągły lub nieco wydłużony, najczęściej dość regularny, jasnożółty z różowym rumieńcem, deserowy. Zapyłacz: Wealthy, Landsberska, Inflancka. pp, np.
 16. **Starking.** I—V. Owoc duży lub średni, stożkowaty, żebrowany koło kielicha. Skórka gładka, błyszcząca, barwy żółtej, pokryta nalotem, od strony nasłonecznionej występuje ciemnokarminowy rumieniec. Owoc deserowy i na przetwory domowe. Odmiana niezupełnie wytrzymała na mrozy, Zapyłacz: Koks Pomarańczowa, Wealthy, Jonathan, Mc Intosh. pp, np.
 17. **Boiken.** II—V. Owoc średniej wielkości, kulisto spłaszczony, ciężki, silnie żebrowany. Skórka błyszcząca, początkowo zielona, później jasnożółta, niekiedy z bardzo delikatnym karminowym, rozmytym rumieńcem. Owoc deserowy, smaczny, wyjątkowo dobry na kompoty. Odmiana niezupełnie odporna na mróz. Zapyłacz: Antonówka, Landsberska, Inflancka, Królowa Renet, Kosztela. pp, np.
 18. **Piękna z Rept.** II—VI. Odmiana polskiego pochodzenia. Owoc średni lub mały, owalny, często nieregularny z silnymi żebrami koło kielicha. Skórka błyszcząca, pokryta

prawie całkowicie ciemnopurpurowym rozmytym rumieńcem. Owoc soczysty, zupełnie odporny na choroby. Zapyłacze: Boiken, Królowa Renet. pp, np.

19. **Grochówka.** III–VI. Owoc średni lub mały o kształcie baryłkowatym. Skórka gładka, trawiastozielona, u dojrzałych owoców jasnożółta z marmurkowoczerwonym rumieńcem. Owoc stołowy i przerobowy. Zapyłacze: Królowa Renet, Ontario, Reneta Baumana.

JABŁONIE NA PODKŁADKACH KARŁOWATYCH

Przy odmianie podajemy na jakich typach podkładki jest uszlachetniona.

20. **Piękna z Herrenhut.** EM I, II, III, IV, V, IX, X, XI, XII, XIII, XVI.
21. **Starking.** EM I, II, III, IV, IX, X, XI, XIII, XV, XVI.

GRUSZE

W szkółkach naszych stosuje się jako podkładkę gruszę kaukaską, a jako przewodnią mrozoodporny klon gruszy kaukaskiej.

22. **Lipcówka Kolorowa.** Pochodzi z Francji. VII–VIII. Owoc średniej wielkości, jajowaty, zielonożółty z jasnoczerwonym rumieńcem, stołowy i na przetwory domowe. Zapyłacze: Bera Hardego, Faworytka, Paryżanka, Williamsa pp, np.
23. **Faworytka.** (Klapsa). Pochodzenie amerykańskie. VII–VIII. Owoc średni lub duży, regularny, szeroko jajowaty, zielonożółty z czerwonym, punktowanym rumieńcem, w smaku delikatny i aromatyczny. Deserowy i przerobowy. Zapyłacze: Williamsa, Bera Hardego, Bera Boska. pp, np.
24. **Enie.** VIII. Polecana do prób. Odmiana pochodzenia kanadyjskiego. Owoc średniej wielkości, kulisto jajowaty, zielonkawo-żółty ze słabym, brązowym rumieńcem. Stołowy i przerobowy. Zapyłacze nieznane. pp, np.
25. **Dobra Szara.** IX. Odmiana pochodzenia francuskiego lub holenderskiego. Owoc średniej wielkości, jajowato wydłużony, silnie ordzawiony, na drzewie trawiastozielony, później prawie brunatny, od strony nasłonecznionej ze słabym, matowym rumieńcem. Bardzo smaczny, deserowy. Drzewo na mróz dość wytrzymałe, od chorób nie cierpi. Zapyłacze: Bera Boska, Faworytka, Bera Hardego. pp, np.

26. **Bera Ulmska.** IX–X. Odmiana pochodzenia niemieckiego. Owoc średniej wielkości, czasem mały, okrągły. Skórka zielonkawożółta z brunatnoczerwonym rumieńcem. Stołowy i przerobowy. Drzewo na mróz dostatecznie wytrzymałe, na choroby odporne. Zapyłacze: Faworytka, Williamsa. pp, np.
27. **Bonkreta Williamsa.** (Bera Williamsa, Świętomichalska). IX–X. Odmiana pochodzenia angielskiego. Owoc średni lub duży, kształtu jajowatego, na ogół symetryczny. Skórka cienka, delikatna, słomkowożółta, trochę ordzawiona zwłaszcza koło kielicha. Bardzo smaczny deserowy i dobry na kompoty oraz susz. Zapyłacze: Faworytka, Bera Hardego, Paryżanka, Lipcówka Kolorowa, pp, np.
28. **Bergamota Gansla.** IX–X. Odmiana pochodzenia angielskiego. Owoc średniej wielkości, czasem mały, okrągło spłaszczony, regularny. Skórka jasnozielona, brązowo punktowana, często z czerwonym rumieńcem od strony nasłonecznionej. Odmiana deserowa i na przetwory. Drzewo dość odporne na mróz. Zapyłacze: Williamsa, Faworytka. pp, np.
29. **Dobra Ludwika.** IX–X. Odmiana pochodzenia francuskiego. Owoc średni, czasem duży, jajowato wydłużony. Skórka zielonożółta, pokryta dużymi przetchlinkami z rumieńcem brunatnoczerwonym bez ordzawienia. Deserowy i na przetwory. Drzewo dość wytrzymałe na mróz. Zapyłacze: Williamsa. pp, np.
30. **Salisbury.** IX–X. Odmiana pochodzi z Belgii. Owoc średniej wielkości o kształcie butelkowatym, z silnie pofalowaną powierzchnią. Skórka cienka, szorstka, rdzawozielonkawa, gęsto usiana brązowymi centkami, czasem z szarocęglastym rumieńcem od strony nasłonecznionej. Owoc aromatyczny, stołowy. Odmiana niezupełnie wytrzymała na mróz. Zapyłacze: Faworytka, Williamsa, Szarneza. pp, np.
31. **Bera Hardy.** (Bera Hardego). X–XI. Odmiana pochodzenia francuskiego. Owoc duży lub średni, tępo gruszkowaty, niekiedy okrągły, zielonożółty z rumieńcem pokrytym delikatnym ordzawieniem i nalotem, bardzo soczysty i słodki. Deserowy. Odmiana dość odporna na mróz. Zapyłacze: Williamsa, Faworytka, Dobra Ludwika. pp, k.
32. **Bergamota Czerwona.** X–XI. Pochodzenie nieznane. Owoc średniej wielkości, płasko-kulisty. Skórka szorstka,

- zółtozielonkawa lub szarozółta gęsto pokryta brązowymi centkami, czasem szaroceglastym rumieńcem od strony nasłonecznionej. Owoc soczysty, stołowy i na przetwory. Odmiana dostatecznie odporna na mrozy. Zapyłacz: Faworytka, Williamsa. pp, np.
33. **Szarneza.** X–XI. Jest to odmiana pochodzenia belgijskiego. Owoc duży lub bardzo duży, o kształcie wydłużonym zwężającym się przy kielichu, jasnożółty z brunatnoczerwonym rumieńcem od strony nasłonecznionej. Owoc deserowy i na przetwory. Zapyłacz: Faworytka, Paryżanka, Lipcówka Kolorowa. pp, np.
34. **Lukasówka.** (Bera Lukasa, Alexander Lucas Butterbirne). XI–XII. Odmiana pochodzenia francuskiego. Owoc duży lub bardzo duży o kształcie jajowatym, na ogół nieregularny, jasnożółty z karminowym, rozmytym rumieńcem. Deserowy i przerobowy. Odmiana niezupełnie odporna na mróz. Zapyłacz: Faworytka, Williamsa, Dobra Ludwika. pp, np.
35. **Paryżanka.** (Hrabina Paryża, Contesse de Paris). XI–II. Pochodzi z Francji. Owoc średni lub duży o kształcie jajowatym lub stożkowym, ciemnozielony, obficie nakrapiany ciemnordzawymi centkami i przetchlinkami. Deserowy i przerobowy. Odmiana dość wrażliwa na mróz. Zapyłacz: Lipcówka Kolorowa, Faworytka, Williamsa, Józefinka, Bera Hardego. pp, np.
36. **Wawrzyniec** (Laurance). XII–I. Jest to odmiana amerykańska. Znajduje się w próbach. Owoc średni, jajowaty, na ogół regularny, cytrynowożółty ze słabym, ordzawionym rumieńcem. Deserowy. Zapyłacz: nieznane. pp, np.
37. **Józefinka.** XII–II. Odmiana pochodzenia belgijskiego. Owoc nieduży, stożkowaty, żółtocytrynowy ze słabym czerwonym rumieńcem. Stołowy i przerobowy. Drzewo na mróz niezupełnie wytrzymałe. Zapyłacz: Williamsa, Szarneza, Bera Hardego. pp, np.

ŚLIWY

Odmiany śliw prowadzone w naszych szkółkach są uszlachetniane na ałyczy.

38. **Brzoskwiniowa** (Jerozolimka). VII–VIII. Owoc duży lub bardzo duży z wyraźną bruzdą, zielony z różowym lub ciemnofioletowym rumieńcem. Deserowy. Zapyłacz: Renkloda Zielona, Renkloda Althana. pp, np.

39. **Renkloda Althana.** VIII. Owoc średni lub duży, kulisty, ciemno- lub jasnofioletowy, soczysty, bardzo smaczny. Deserowy. Zapyłacz: Renkloda Ulena, Renkloda Zielona, Królowa Wiktoriana. pp, np.
40. **Mirabelka Flotowa.** VII–VIII. Owoc mały, kulisty, jasno- żółty z fioletowym, plamkowym i białym nalotem. Owocuje wcześniej, co roku i obficie. Specjalnie polecana dla przetwórci. Zapyłacz: Renkloda Althana, Renkloda Ulena, Kirka, Królowa Wiktoriana.
41. **Renkloda Ulena.** VIII. Owoc duży, kulisty lub owalny, zielonkawożółty lub złocisty od strony słonecznej, z lekkim rumieńcem. Deserowy. Zapyłacz: samopylna. pp, np.
42. **Węgierka Bühlertalska.** VIII. Owoc średniej wielkości, jajowaty, granatowy z białym nalotem, soczysty, deserowy i przerobowy. Zapyłacz: Królowa Wiktoriana, Car, Węgierka Zwykła, Renkloda Zielona. pp, np.
43. **Car (The Czar).** VIII. Owoc średniej wielkości, kulisty lub wydłużony, ciemnogramatowy z fioletowym odcieniem, deserowy. Samopylna. pp, np.
44. **Kirka.** VIII–IX. Owoc duży, owalnokulisty, ciemnofioletowy do granatowego z białym nalotem i rdzawymi plamkami. Deserowy. Zapyłacz: częściowo samopylna, Renkloda Althana, Renkloda Ulena, Węgierka Zimmera. pp, k.
45. **Węgierka Wangenheimka.** VIII–IX. Owoc średniej wielkości, owalny, nieregularny, brunatnofioletowy z niebieskim nalotem, smaczny. Deserowy i przerobowy. Zapyłacz: samopylna. pp, np.
46. **Renkloda Zielona.** IX. Owoc średni, kulisty, żółtozielony lub zielony, po stronie słonecznej zaczerwieniony. Przerobowy i deserowy. Zapyłacz: Królowa Wiktoriana. pp, np.
47. **Wiktoriana (Królowa Wiktoriana).** IX. Owoc duży, jajowaty, jasno różowofioletowy do niebieskoczerwonego z białym nalotem. Deserowy i na przetwórcy. Zapyłacz: samopylna oraz Renkloda Althana, Mirabelka Flotowa, Kirka, Renkloda Zielona, Węgierka Zimmera. pp, np.
48. **Węgierka Angielska.** VIII–IX. Owoc średniej wielkości, wydłużony, jajowaty, fioletowoczerwony. Odmiana deserowa. Zapyłacz nieznan. pp, np.
49. **Węgierka Wielka Cukrowa.** VIII. Owoc dość duży, jajowaty, obustronnie spłaszczony, ciemnogramatowy. Deserowy, w przetwórcstwie może być używany na susz. Zapyłacz nieznan. pp, np.

50. **Anna Späth.** IX–X. Owoc średniej wielkości, owalno-okrągły, ciemnogrnatowy. Stołowy i przerobowy. Zapyłacz: samopylna. pp, np.
51. **Węgierka Włoska.** (Fallenberg). IX–X. Owoc duży, jajowatowydłużony, ciemnogrnatowy z niebieskim nalotem, bardzo smaczny. Deserowy i przerobowy. Zapyłacz: samopylna oraz może być zapyłana przez Renklodę Althana, Renklodę Ulena i Renklodę Zieloną.
52. **Węgierka Zwykła.** IX–X. Owoc średni, odwrotnie jajowaty, granatowy z niebieskofioletowym lub jasnoniebieskim nalotem. Deserowy i przerobowy. Zapyłacz: zasadniczo samopylna, jednak lepiej owocuje, jeśli zapyłają ją odmiany – Renkloda Althana, Renkloda Zielona, Tragedia i Węgierka Zimmera. pp, np.

CZEREŚNIE I WIŚNIE

W naszych szkółkach jako podkładka pod czereśnie jest stosowana czereśnia ptasia (*Cerasus avium*), a także antypka (*Cerasus Mahaleb*). Wiśnie okulizowane są na antypce.

W praktyce przyjęł się podział odmian czereśni i wiśni według pory dojrzewania owoców. Rozróżniamy odmiany dojrzewające w pierwszym, drugim, trzecim itd. tygodniu dojrzewania czereśni i wiśni. Przy każdej odmianie podajemy, w którym tygodniu dojrzewa.

Odmiany czereśni na czereśni ptasiej (*Cerasus avium*).

53. **Marchijska.** 1 tydzień. Owoce raczej drobne, tępo sercowate, często spłaszczone. Skórka cienka, ciemnoczerwona z jasnymi punktami. Deserowe. Zapyłacz: Büttnera Czerwona, Napoleona, Czarna Późna. pp, np.
54. **Koburska Majowa.** 1 tydzień. Owoce średniej wielkości, sercowate, tępo zakończone, aromatyczne, skórka cienka, czerwona. Owoce deserowe. Zapyłacz: Różowa Wielka, Marchijska, Napoleona, Werderska. pp, np.
55. **Różowa Wczesna.** 1–2 tydzień. Owoc średniej wielkości, sercowaty, wydłużony. Skórka barwy różowej z rumieńcem, do ciemnoczerwonej. Owoce deserowe. Zapyłacz: Różowa Wielka. pp, np.
56. **Różowa Wielka.** 2 tydzień. Owoce średnie lub duże, tępo sercowate, skórka cienka, jasnoczerwona z ciemnymi plamkami. Owoce deserowe. Zapyłacz: Büttnera Czerwona, Marchijska, Kunzego, Werderska. pp, np.

57. **Żabula** (Liońska). 2–3 tydzień. Owoce duże, sercowate, tępo zakończone, nieco spłaszczone z wyraźnym szwem. Skórka krwistoczerwona. Jedna z najsmaczniejszych odmian czeresni. Zapyłacz: Büttnera Czerwona, Hedelfińska, Kassina, Kunzego, Poznańska. pp, np.
58. **Fromma** (Fromma Czarna). 3 tydzień. Owoce duże, sercowate. Skórka prawie czarna, cienka, błyszcząca. Owoce deserowe. Zapyłacz: Büttnera Czerwona, Czarna Późna, Hedelfińska, Poznańska, Napoleona. pp, np.
59. **Kassina** (Kassina Wczesna). 3 tydzień. Owoce duże, sercowate lub okrągłe z wyraźną bruzdką, nieregularne. Skórka cienka, ciemnoczerwona. Owoce deserowe. Owocuje obficie i regularnie. Zapyłacz: Büttnera Czerwona, Fromma, Hedelfińska, Kunzego, Żabula, Napoleona. pp, np.
60. **Kunzego**. 3 tydzień. Owoce duże, tępo sercowate, nieco spłaszczone. Skórka różowa z ciemnym, czerwonym rumieńcem. Owoce deserowe i przerobowe. Owocuje wcześnie i obficie. Zapyłacz: Büttnera Czerwona, Fromma, Hedelfińska, Żabula, Napoleona. pp, np.
61. **Werderska Wczesna**. (Werders). 3 tydzień. Owoce średniej wielkości, tępo sercowate. Skórka ciemnoczerwona, centkowana. Owoce deserowe. Wchodzi wcześnie w okres owocowania i owocuje obficie. Zapyłacz: Büttnera Czerwona, Czarna Późna, Żabula, Kassina, Kunzego. pp, np.
62. **Wołowe Serce** (Wolska, Czarna Wczesna). 3 tydzień. Owoce duże, sercowate, tępo zakończone. Skórka ciemnoczerwona z małymi centkami. Miąższ twardy, ciemnoczerwony. Owoce deserowe i przerobowe. Wcześnie wchodzi w okres owocowania i owocuje obficie. Zapyłacz: Fromma, Hedelfińska, Kunzego, Napoleona, Kassina. pp, np.
63. **Windsor**. 3–4 tydzień. Owoce średniej wielkości, tępo sercowate, wydłużone. Skórka ciemnoczerwona. Owoce deserowe. Polecana do prób. Zapyłacz nieznane. pp, np.
64. **Dragana Żółta**. (Dragan Yellow Bigarreau). 4 tydzień. Owoce średnie lub duże, żółte, smaczne. Odmiana amatorska. Zapyłacz nieznane. pp, np.
65. **Hedelfińska** (Olbrzymka Hedelfińska). 4–5 tydzień. Owoce duże i bardzo duże, sercowate, wydłużone. Skórka ciemnoczerwona, przechodzi w czerwoną. Owoce deserowe

- i przerobowe. Wcześnie wchodzi w okres owocowania i owocuje obficie. Zapyłacz: Kunzego, Büttnera Czerwona, Kassina. pp, np.
66. **Büttnera** (Büttnera Czerwona). 5 tydzień. Owoce duże lub bardzo duże, szeroko sercowate, nieco spłaszczone. Skórka żółta z czerwonym rumieńcem przechodząca w czerwoną. Zaczyna wczesnie owocować i owocuje obficie. Zapyłacz: Różowa Wielka, Fromma, Marchijska, Hedelfińska, Żabula, Kunzego. pp, np.
67. **Napoleona** (Olbrzymka Napoleona). 5 tydzień. Owoce duże lub bardzo duże, tępo sercowate, wydłużone. Skórka żółta ze słabym, czerwonym rumieńcem. Owoce deserowe i przerobowe. Bardzo dobra na kompoty. Owocuje średnio obficie. Zapyłacz: Fromma, Hedelfińska, Kassina, Kunzego, Żabula, Poznańska. pp, np.
68. **Poznańska** (Schneidera Późna). 5 tydzień. Owoce duże, szeroko sercowate. Skórka ciemnobrunatna. Owoce deserowe. Wcześnie wchodzi w okres owocowania, bardzo płodna. Zapyłacz: Żabula, Büttnera Czerwona, Kassina, Fromma. pp, np.
69. **Czarna Późna** (Natolińska). 6 tydzień. Owoce duże lub bardzo duże, tępo sercowate, z jednej strony spłaszczone. Skórka ciemnoczerwona, przechodzi w czerwoną. Owoce deserowe i przerobowe. Późno wchodzi w okres owocowania ale owocuje obficie. Zapyłacz: Denissena, Różowa Wielka, Fromma, Marchijska, Hedelfińska, Kunzego. pp, np.
70. **Kozerska**. 5—6 tydzień. Owoce średnie lub duże, owalnie sercowate z nieznacznym marmurkowym rumieńcem. Owoc deserowy. W próbach. W okres owocowania wchodzi średnio wczesnie i owocuje obficie. Zapyłacz nieznan. pp, np.
71. **Denissena Żółta**. Owoce średniej wielkości, tępo sercowate, spłaszczone. Skórka cienka, żółta. Owoce deserowe i bardzo dobre na kompoty. Wcześnie wchodzi w okres owocowania i owocuje obficie. Zapyłacz: Büttnera Czerwona, Czarna Późna, Hedelfińska, Kunzego, Wołowe Serce, Napoleona. pp, np.

Czereśnie na antypce

- | | |
|------------------------------|---------------------------|
| 72. Żabula (Liońska). | 74. Wołowe Serce . |
| 73. Fromma Czarna . | 75. Poznańska . |

Odmiany wiśni na antypce

76. **Wczesna z Prin.** (Szkłanka Wczesna). 1 tydzień. Owoce średniej wielkości lub duże, kuliste. Skórka krwistoczerwona, delikatna. Owoce deserowe. Wcześniej wchodzi w okres owocowania, owocuje dość obficie. Zapyłaczki nieznanne. pp, np.
77. **Książęca.** 2 tydzień. Owoce średniej wielkości, nieco spłaszczone, kuliste, sercowate. Skórka ciemnoczerwona, błyszcząca. Owoce stołowe i przerobowe. Zapyłaczki: częściowo samopylna oraz Kassina, Wołowe Serce, Montmorency, Łutowka. pp, np.
78. **Szkłanka Polska.** 2–3 tygodnie. Owoce średniej wielkości, kuliste, nieco spłaszczone. Skórka krwistoczerwona, błyszcząca. Owoce przerobowe i stołowe. Zaczyna owocować wcześniej, owocuje corocznie i dość obficie. Zapyłaczki: samopylna. pp, np.
79. **Minister Podbielski.** 3 tygodnie. Owoce duże i bardzo duże, kuliste, nieco spłaszczone. Skórka prawie czarna, błyszcząca. Owoce deserowe i przerobowe. Zapyłaczki: Łutowka, Wielka Gobet. pp, np.
80. **Montmorency** (Goryczka Królewska). 3 tygodnie. Owoce średniej wielkości, kuliste, spłaszczone. Skórka jasnoczerwona, przejrzysta. Owoce stołowe i przerobowe. Wcześniej wchodzi w okres owocowania i owocuje obficie. Zapyłaczki: częściowo samopylna. pp, np.
81. **Hortensja** (Królowa Hortensja). 3–4 tygodnie. Owoce duże, walcowate, wydłużone, po stronie szwów spłaszczone, jasnoczerwone z ciemnym rumieńcem, błyszczące. Owoce deserowe i przerobowe. Zapyłaczki: Montmorency, Lamberta, Ostheimska. pp, np.
82. **Włodzimierska.** 4–5 tygodnie. Owoce średniej wielkości, owalne, spłaszczone. Skórka ciemnoczerwona. Owoce przerobowe i stołowe. Wcześniej wchodzi w okres owocowania i owocuje obficie. Zapyłaczki: samopylna. pp, np.
83. **Goryczka Cienista** (Łutowka). 5–6 tygodnie. Owoce duże, owalne, bardzo cenione w przetwórstwie. Skórka ciemnoczerwona. pp, np.
84. **Lubka.** 5–6 tygodnie. Owoce średnie lub duże, kuliste, po stronie szwów spłaszczone. Skórka czerwonobrunatna, do czarnobłyszczącej. Owoce deserowe i przerobowe. pp, np.

ODMIANY BRZOSKWINI NA AŁYCZY

85. **Amsden.** VII–VIII. Owoc średni lub mały, kulisty, z ciemnoczerwonym rumieńcem. k.
86. **Waterloo.** VII–VIII. Owoc średni lub duży, płasko kulisty. Rumieniec brunatnoczerwony, marmurkowy. k.
87. **Oriole.** Koniec VIII. Owoc duży lub średni, kulisty z karminowym, marmurkowym rumieńcem. k.
88. **Prószkowska.** IX. Owoc średni, czasem duży, barwy zielonkawej z brunatnoczerwonym rumieńcem. k.
89. **Siewka z Podgórze** (Kernechter vom Vorgebirge). Druga połowa IX. Owoc średni lub mały, kulisty z czerwonym rumieńcem. k.
90. **Żelazny Kanclerz** (Eiserner Kanzler). Druga połowa IX. Owoc średni lub mały, żółtozielony z rumieńcem. k.
91. **Mary Gold.** Pierwsza połowa IX. Owoc bardzo duży, kulisty, mięsz żółty. k.

ODMIANY MORELI NA AŁYCZY

92. **Zaleszczycka.** Koniec VII, początek VIII. Owoc raczej duży, złotopomarańczowy. k.
93. **Ambrozja.** Koniec VII, początek VIII. Owoc duży, złotopomarańczowy. k.
94. **Holuba.** VIII. Owoc duży, kulisty, złotopomarańczowy z karminowym rumieńcem. k.
95. **Moorpark.** Druga połowa VIII. Owoc dość duży, owalny, żółty z pomarańczowym odcieniem. k.
96. **Brzoskwiniowa z Nancy.** VIII. Owoc duży, pomarańczowy, od strony nasłonecznionej karminowoczerwony. k.

ORZECH WŁOSKI

97. Posiadamy siewki z nasion drzew odpornych na mrozy.

LESZCZYNA

dwuletnie	zł 15,00
jednoroczne	zł 10,00

98. **Barceloński.** Odmiana bardzo płodna, dojrzewa w połowie września.
99. **Gunslebeński.** Odmiana płodna, dojrzewa w połowie września.

100. **Lamberta Biały.** Odmiana płodna, dojrzewa w drugiej połowie sierpnia.

AGRESTY PIENNE

W bieżącym sezonie agresty posiadamy w ograniczonej ilości.
Wysokość około 1 m.

- | | | |
|--|----------------|---------|
| | I wybór . . . | zł 26,- |
| | II wybór . . . | zł 21,- |
101. **Biały Triumf** (White Smith). Owoc średni lub duży, do spożycia na surowo oraz na przetwory (wina, kompoty itp.).
102. **Zielony Butelkowy** (Grüne Flaschenbeere). Owoc duży, głównie na przetwory.
103. **Najwcześniejszy Heninga** (Hönnings Früheste). Owoc średniej wielkości lub mały. Skórka żółta. Deserowy oraz na przetwory.
104. **Czerwony Triumf** (Rote Triumphbeere). Owoc duży, przede wszystkim na przetwory.
105. **Lady Delamare.** Owoc duży, jasnozielony, po stronie słonecznej z ciemnymi plamkami. Odmiana deserowa i na przetwory.

AGRESTY KRZACZASTE

wielkoowocowe	I wybór . . .	zł 12,-
„	II „ . . .	zł 9,-
drobnoowocowe	I „ . . .	zł 9,-
„	II „ . . .	zł 7,-

106. **Biały Triumf.**
107. **Najwcześniejszy Heninga.**
108. **Grüne Riesenbeere.**
109. **Górski** (Amerykański). Owoc drobny.

PORZECZKI PIENNE

Porzeczki pienne i krzaczaste posiadamy w sezonie bieżącym w ograniczonej ilości.

- | | | |
|--|---------------|---------|
| | I wybór . . . | zł 21,- |
| | II „ . . . | zł 17,- |
110. **Holenderska Czerwona.** Odmiana późna, głównie na przetwory.

111. **Heros.** Owoc duży lub bardzo duży, czerwony. Odmiana deserowa i na przetwory.

PORZECZKI KRZACZASTE

(czerwone i białe)

- | | | |
|--|---------------|--------|
| | I wybór . . . | zł 5,- |
| | II „ . . . | zł 4,- |
112. **Holenderska Czerwona.**
113. **Heros.**
114. **Czerwona Wiśniowa (Rote Kirsche).** Owoc średniej wielkości. Odmiana deserowa i na przetwory.
115. **Biała z Jüteborga.** Owoc duży. Odmiana deserowa i na przetwory.

PORZECZKI CZARNE

- | | | |
|--|----------------|---------|
| | I wybór . . . | zł 4,50 |
| | II wybór . . . | zł 3,50 |
116. **Neapolitańska Czarna.** Owoc średniej wielkości, głównie na przetwory.
117. **Tinker.** Owoc duży, przede wszystkim deserowy.
118. **Gigant z Boskoop (Boskoop).** Jagody bardzo duże. Deserowy i na przetwory.
119. **Rosenthala Czarna.** Owoc duży, deserowy i na przetwory.

MALINY

Maliny w bieżącym sezonie posiadamy w ograniczonej ilości.

- | | | |
|--|---------------|---------|
| | I wybór . . . | zł 1,80 |
| | II „ . . . | zł 1,50 |
120. **Kamencind.** Owoc duży lub średni, ciemnokarminowy. Deserowy i na przetwory.
121. **Lantham.** Owoc duży lub średni, stołowy i na przetwory.
122. **Lloyd George.** Owoc duży lub średni, deserowy i na przetwory.
123. **Malling Promise.** Owoc duży lub bardzo duży, barwy karminowej, deserowy i na przetwory.
124. **Preussen.** Owoc duży lub bardzo duży, do spożycia w stanie surowym i na mrożonki.

125. **Rubin.** Owoc duży, deserowy.
 126. **Taylor.** Owoc duży, intensywnie karminowy, smaczny.
 Przede wszystkim na przetwory.

WINOROŚLA

Winorośla posiadamy w bieżącym sezonie w ograniczonej ilości.
 dwuletnie zł 6,50
 jednoroczne zł 5,00

A. Odmiany bardzo wczesne.

127. **Jadwiga.** Jagody jasnożółte.
 128. **Magdalena Andegaweńska.** Jagody żółte.

B. Odmiany wczesne.

129. **Magdalena Królewska.** Jagody zielonożółte.
 130. **Lipskie Wczesne.** Jagody białożółte.

C. Odmiany średniej pory dojrzewania.

131. **Raisin Superbe.** Jagody żółte.
 132. **Jean Mace.** Jagody zielone.
 133. **Pinot Franc.** Jagody niebieskie.
 134. **Eseric (Tausendgut).** Jagody zielone.

D. Mieszzańce francusko-amerykańskie.

135. **Minnesota nr 27.** Jagody różowe.

DRZEWA I KRZEWY LIŚCIASTE

1. **Acer dasycarpum Ehrh. – Klon srebrzysty.** Drzewo wysokości do 35 m, o szerokiej, regularnej koronie ze zwisającymi gałęziami. Liście 5-klapowe, spodem srebrzysto białe, kłapy ząbkowane. Kwitnie najwcześniej ze wszystkich klonów (marzec) i kwiaty są masowo odwiedzane przez pszczoły. Am. Płn. Wartościowe drzewo parkowe, alejowe i przydrożne. Na mrozy najzupełniej wytrzymały.

wys. pn. 150–200 cm . . . zł 18,—
„ powyżej 200 cm . . . zł 24,—

2. – **ginnala Maxim. – Klon Ginnala.** Krzew wysokości do 7 m. Liście trójklapowe, drobne, jesienią szkarłatnoczerwone. Azja. Bardzo cenny krzew parkowy. Odznacza się małymi wymaganiami w stosunku do gleby i jest odporny na niskie temperatury.

f. nat. . . . zł 12,—

3. – **platanoides L. – Klon zwyczajny.** Wysokie drzewo dorastające do 30 m wysokości, o szerokiej, kopulastej koronie. Liście ostroklapowe, jesienią przebarwiają się wspaniale na kolor żółty lub pomarańczowo-czerwony. Europa. Jedno z najpiękniejszych drzew krajowych, szczególnie polecane do obsadzania dróg. Cenne drzewo parkowe.

wys. pn. 150–200 cm . . . zł 18,—
„ powyżej 200 „ . . . zł 24,—
f. nat. . . . zł 12,—

4. – – **v. globosum Nichols. – odm. kulista.** Korona gęsta, prawidłowo kulista. Rośnie wolno. Jest to jedno z najpiękniejszych drzew o kulistej koronie. Nadaje się do obsadzania ulic w miastach.

wys. pn. 150–200 cm . . . zł 29,—
„ powyżej 200 cm . . . zł 35,—

5. — **pseudoplatanus L.** — **Klon jawor.** Drzewo o szerokiej, stożkowatej koronie, dorastające do 30 m wysokości. Kora na pniu łuszczy się płatami. Liście o tępych kłapach. Kwiaty i owoce w zwisających gronach. Europa. Cenne drzewo alejowe i parkowe, szczególnie dla rejonów podgórskich.

wys. pn. 150–200 cm zł 18,—
„ powyżej 200 cm zł 24,—
f. nat. zł 12,—

6. **Aesculus glabra Willd.** — **Kasztanowiec gładki.** Drzewo wysokości do 10 m o gęstej, regularnej, kopulastej koronie ze zwisającymi gałęziami. Liście dłoniaste, 5-listkowe. Kwiaty zielonkawo-żółte. Owoce kolczaste, dojrzewają wcześniej niż u kasztanowca zwyczajnego. Jesienią liście przebarwiają się wspaniale na kolor pomarańczowo-żółty. Am. Płn. Gatunek wytrzymały na mrozy i bardzo dekoracyjny.

f. nat. zł 18,—

7. — **Hippocastanum L.** — **Kasztanowiec zwyczajny.** Drzewo wysokości do 30 m o szerokiej, kopulastej, bardzo regularnej koronie. Na wiosnę wcześniej rozwija liście i charakteryzuje się obfitym ulistnieniem. Kwiaty białe z czerwonymi plamkami, zebrane w wyprostowane, okazałe wiechy. Kwitnie w drugiej połowie maja. Pochodzi z Bałkanów, jednak jest od wielu lat pospolicie uprawiany w całej Polsce. Jedno z najpiękniejszych drzew alejowych i parkowych.

f. nat. zł 15,—

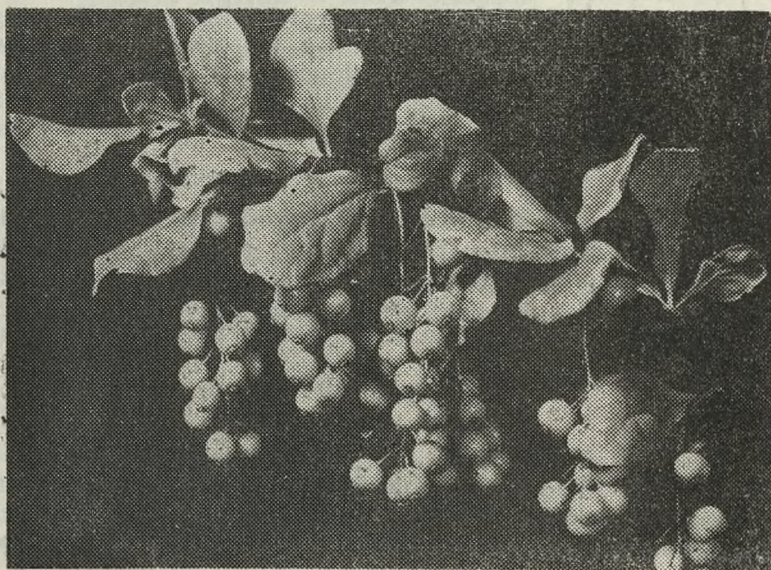
8. **Ailanthus glandulosa Desf.** — **Bożodrzew gruczołowaty.** Drzewo szybko rosnące, wysokości do 30 m. Liście bardzo duże, nieparzysto pierzaste, o silnym, nieprzyjemnym zapachu. Chiny. Ma małe wymagania w stosunku do gleby. W czasie surowych zim przemarza, lecz szybko regeneruje straty.

wys. pn. 150–200 cm zł 24,—
f. nat. zł 18,—

9. **Alnus incana Moench.** — **Olcha szara.** Drzewo wysokości do 20 m lub wysoki krzew. Kora szaropopielata. Liście podwójnie piłkowane, ostrokończyste, wierzchem ciemnozielone, spodem szare i owłosione. Europa, Kaukaz. Rośnie także na suchych piaszczystych glebach.

f. nat. zł 12,—

10. **Berberis aggregata Schn.** – **Berberys wiązkowy.** Krzew wysokości do 1,5 m, o cienkich, łukowato wygiętych gałązkach. Liście drobne, jesienią szkarłatne. Kwiaty w gęstych, gronkowatych wiechach. Owoce jasnoczerwone, pokryte nikłym nalotem, utrzymują się na krzewie przez całą zimę. Chiny. Cenny krzew dla małych ogródków i partii skalnych w parkach. zł 12,–
- 10a – – **v. Prattii, Schn.** – **odm. Pratta.** Odznacza się jeszcze okazalszymi owocostanami. zł 12,–
11. – **canadensis Mill.** – **Berberys kanadyjski.** Krzew silnie rosnący, wysokości do 2 m, o pędach łukowato wygiętych. Kwiaty żółte w długich gronach. Owoce szkarłatne. Wschodnia Am. Płn. zł 9,–
12. – **koreana Palib.** – **Berberys koreański.** Krzew wysokości do 1,5 m o brązowych, bruzdowanych pędach, przegiętych łukowato pod ciężarem owoców. Ciernie spłaszczone. Liście jajowate lub eliptyczne, długości do 7 cm. Kwiaty żółte w długich, zwisających gronach. Owoce największe spośród wszystkich berberysów, ciemnoczerwone,



Berberis koreana Palib.

- soczyste, nadają się na przetwory. Korea. Krzew odporny na mrozy i nie podlegający rdzy zbożowej. . . . zł 12,—
13. — **Thunbergii DC. — Berberys Thunberga.** Szeroki, kopulasty krzew wysokości do 1,5 m, o cienkich, łukowato wygiętych gałązkach. Liście drobne całobrzegie. Kwiaty pomarańczowo-żółte. Owoce jasnoczerwone, zwisają pojedynczo wzdłuż łukowatych pędów. Jesienią liście przebarwiają się na kolor szkarłatny i razem z czerwieniejącymi owocami stanowią wspaniałą ozdobę krzewu. Japonia. Jest to jeden z najpiękniejszych berberysów, który nie przemarza i nie choruje na rdzę. Nadaje się zarówno do małych ogródków, jak i do dużych parków. . . . zł 9,—
14. **Buddleia japonica Hemsl. — Budleja japońska.** Krzew wysokości do 1,5 m o łukowato wygiętych, kanciastych i oskrzydłonych pędach. Liście jajowato lancetowate, długości do 12 cm. Kwiaty jasno lila zebrane w gęste, kłosokształtne, szczytowe wiechy długości do 20 cm. Kwitnie w lipcu. Japonia. Marznie w czasie surowych zim. Wymaga żyznej, próchnicznej gleby i ciepłych, osłoniętych stanowisk. . . . zł 9,—
15. **Caragana arborescens Lam. — Karagana syberyjska, żółta akacja.** Krzew lub małe drzewko wysokości do 4 m. Liście pierzaste. Kwiaty żółte zakwitające w maju. Syberia. Krzew odporny na mrozy i rosnący dobrze na suchych, piaszczystych glebach. Używany na żywopłoty i szpalery. . . . zł 5,50
16. — **frutex K. Koch. — Karagana podolska.** Krzew wysokości do 2 m, o prosto wzniesionych pędach. Liście dłoniaste. Kwiaty złocisto-żółte, zebrane po kilka w pęczki. Kwitnie bardzo obficie w końcu maja. Południowo-wschodnia Europa, Środkowa Azja, Syberia. Cenny krzew parkowy, szczególnie na piaszczyste gleby. . . . zł 9,—
17. **Carya cordiformis K. Koch. — Orzesznik gorzki.** Drzewo wysokości do 25 m o liściach nieparzysto pierzastych, podobnych do orzecha włoskiego, 5—9 listkowych. Jesienią liście przebarwiają się na kolor złoto-żółty lub żółto-brunatny. Owoce drobne, cienkościenne orzechy otoczone cienką, zieloną okrywą. Dojrzewają w październiku. Jądro bardzo gorzkie. Am. Płn. Cenne drzewo parkowe, najzupełniej odporne na niskie temperatury. . . . zł 18,—
18. **Chaenomeles lagenaria Koidz. — Pigwowiec chiński, pigwa japońska.** Krzew ciernisty wysokości do 2 m. Kwiaty

- duże, bardzo efektowne, średnicy 3–5 cm, zakwitają w maju. Owoce kuliste, wydłużone lub gruszkowate, bardzo zmienne w kształcie i wielkości, jadalne, używane na przetwory, dojrzewają we wrześniu. Chiny. Piękny krzew ozdobny, u nas mało znany i mało rozpowszechniony. Jest niewybredny na glebę, rośnie dobrze i owocuje obficie. Owoce zawierają znaczne ilości witamin, odznaczają się bardzo silnym aromatem i można je dodawać jako domieszkę do przetworów z innych owoców. . . . zł 7,–
19. **Cornus Baileyi Coult. et Evans.** – **Dereń Baileyja.** Krzew szeroko rozrastający się, wysokości do 3 m. Pędy ciemnoczerwone, zimą jaskrawoczerwone. Am. Półn. Rośnie bardzo szybko i silnie i jest odporny na mrozy. zł 5,–
20. – **stolonifera v. flaviramea Rehd.** – **Dereń rozłogowy odm. złotokora.** Krzew wysokości około 2,5 m, szeroko rozrastający się dzięki płożącym i zakorzeniającym gałęziom. Tworzy duże, zwarte kępy, szczególnie gdy rośnie pojedynczo na wolnej przestrzeni. Kora młodych pędów i starszych gałęzek zielonkawożółta, stanowi główny motyw dekoracyjny tego krzewu. Am. Płn. Wartościowy krzew parkowy, szczególnie na gleby wilgotne . . . zł 7,–
21. **Coronilla emerus L.** – **Cieciorczka krzewiasta.** Krzew wysokości do 1,5 m o nagich, zielonych pędach. Liście 7–9 listkowe, podobne jak u karagany. Kwiaty żółte, czasem pomarańczowo prążkowane, zebrane w małe baldaszki. Kwitnie w maju, bardzo obficie. Środkowa i południowa Europa. Mało znany, lecz bardzo piękny i wartościowy krzew ozdobny, szczególnie polecany dla ogrodów skalnych. Dobrze rośnie na miejscach słonecznych i ciepłych . . . zł 12,–
22. **Corylus americana Marsh.** – **Leszczyna amerykańska.** Krzew silnie rosnący wysokości do 3 m. Liście jesienią zabarwiają się pięknie na kolor żółty lub pomarańczowy. Am. Płn. Krzew odporny na mrozy, nadaje się do tworzenia dużych grup w parkach . . . zł 9,–
23. – **maxima v. purpurea Rehd.** – **Leszczyna południowa odm. czerwonolistna.** Krzew wysokości do 3 m. Liście ciemnopurpurowe, zatrzymujące takie zabarwienie przez cały okres wegetacji. Owoc zamknięty w rurkowatej okrywie. Europa południowo-wschodnia. Bardzo piękny i wartościowy krzew parkowy, odporny na mrozy . . zł 18,–

24. **Cotoneaster acutifolia Turcz.** — **Irga ostrolistna.** Krzew do 3 m wysoki o szeroko rozpostartych pędach. Liście eliptyczne, długości do 5 cm, ostrokończyste. Owoce czerwone. Północne Chiny. Krzew odporny na mrozy. Nadaje się do zakładania niewysokich skupin w parkach oraz na niskie żywopłoty zł 7,—
25. — **Dielsiana Pritz.** — **Irga Dielsa.** Krzew wysokości do 2 m o cienkich, łukowato wygiętych pędach. Liście eliptyczne, ostrokończyste, spodem filcowato owłosione, jesienią czerwieniejące. Owoce szkarłatne. Chiny. Cenny krzew ozdobny, szczególnie efektowny późnym latem i jesienią zł 14,—
26. — **divaricata R. et W.** — **Irga chińska.** Krzew wysokości do 2 m z szeroko rozkładającymi się gałązkami. Liście drobne, ciemnozielone, połyskujące, zaostrome, nagie, jesienią ciemnoszkarłatne. Owoce czerwone, dojrzewają we wrześniu i obficie pokrywają gałązki. Chiny. Jeden z najpiękniejszych gatunków irgi, odporny na niskie temperatury zł 14,—
27. — **horizontalis Dcne.** — **Irga pozioma.** Niski, szeroko rozrośnięty krzew o płasko rozłożonych gałązkach. Liście bardzo drobne, półzimozielone, połyskujące, skórzaste, jesienią czerwone lub pomarańczowe. Owoce jaskrawoczerwone, dojrzewają we wrześniu. Chiny. Prawdziwie piękny i wartościowy krzew, szczególnie nadający się do obsadzania skarp, murków i ogrodów skalnych zł 18,—
28. — **moupinensis Franch.** — Krzew silnie rosnący wysokości do 2 m, o pędach łukowato wygiętych. Liście duże, błyszczące, szerokoeliptyczne, długości do 8 cm. Jesienią zabarwiają się na kolor ciemnobrązowy. Owoce duże, czarne. Chiny. Bardzo piękny krzew, który dobrze rośnie w cieniu i nadaje się do sadzenia pojedynczo lub w formie grup i szpalerów zł 14,—
29. — **obscura R. et W.** — **Irga ciemna.** Gęsty krzew wysokości do 2 m o pędach wzniesionych i owłosionych w młodości. Liście jajowate, zaostrome, długości do 4 cm, spodem filcowato owłosione, jesienią czerwieniejące. Owoce czarnobrązowe, dojrzewają we wrześniu. Chiny. zł 14,—
30. **Crataegus chlorosarca v. pubescens Wolf.** — **Głóg zielony odm. omszona.** Krzew wysokości do 4 m o purpurowobrązowych, błyszczących pędach i drobnych, silnych

cierniach. Liście 3–5 klapowe, długości do 13 cm, spodem owłosione. Owoce czarne. Północne Chiny. Krzew wytrzymały na mrozy. Nadaje się do sadzenia grupami w parkach oraz stanowi cenny materiał na wysokie żywopłoty i szpalery

f. nat. zł 9,–

31. – **Oxyacantha v. Paulii Rehd.** – **Głóg dwuszyjkowy odm. pełnokwiatowa czerwona.** (= *C. monogyna kermesina plena* Hort.). Kwiaty pełne, czerwone, różyczkowate. Wyrasta w niewielkie drzewka. Jest często używany do obsadzania ulic w miastach. Kwitnie w maju, corocznie i bardzo obficie.

wys. pn. 150–200 cm zł 24,–

f. nat. zł 12,–

32. – – **v. rosea Willd.** – **odm. różowa.** Kwiaty pojedyncze, różowe.

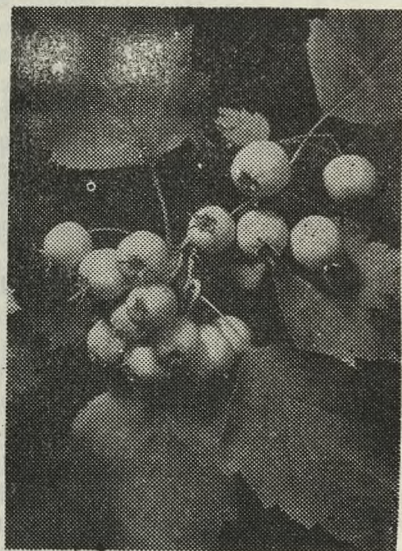
wys. pn. 150–200 cm zł 24,–

f. nat. zł 12,–

33. – **sanguinea Pall.** –

Głóg syberyjski. Drzewko, rzadziej krzew, wysokości do 7 m. Pędy cierniste, błyszczące, ciemnoczerwone. Liście 3–7 klapowe. Kwitnie w maju. Owoce duże, średnicy do 1 cm, krwistoczerwone, dojrzewają w sierpniu. Syberia. Piękne drzewko parkowe, bardzo efektowne w okresie owocowania i jesiennego przebarwiania liści. Może być stosowany w formie wysokopiennej do obsadzania wąskich ulic w miastach. Stanowi doskonały materiał na wysokie żywopłoty.

f. nat. zł 14,–



Crataegus sanguinea Pall.

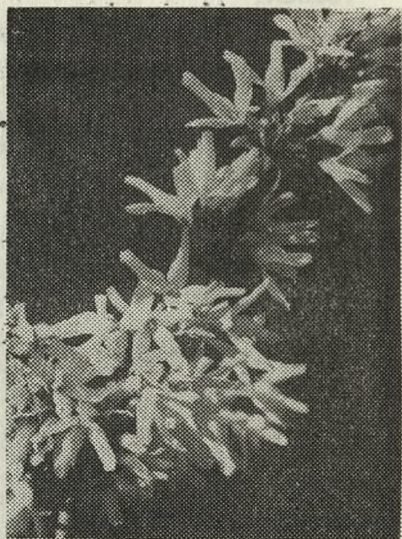
34. **Decaisnea Fargesii Franch.** – **Palcznik chiński.** Krzew szeroki, rzadko ugałęziony, wysokości do 4 m. Pędy grube, sztywne, każdy tylko na szczycie ulistniony.

Liście duże, nieparzysto pierzaste, długości do 80 cm. Kwiaty niepozorne. Owoce – mięsiste torebki przypominające grube strąki, długości do 12 cm, z wierzchu sinoniebieskie. Chiny. Krzew bardzo oryginalny, dotychczas nieznan u nas w uprawie. Wymarza tylko w czasie bardzo surowych zim. Zasługuje na sadzenie w parkach miejskich, szczególnie w cieplejszych okolicach kraju.

zł 18,–

35. **Deutzia rosea Rehd.** – **Żylistek różowy.** (*D. gracilis* x *purpurascens*). Krzew szeroko rozrośnięty, wysokości do 1 m, z łukowato wygiętymi gałązkami. Kwiaty wewnątrz białe z zewnątrz różowe, pojedyncze, dzwonkowate, zebrane w krótkie wiechy. Zakwita w maju i kwitnie bardzo obficie. Cenny krzew do małych ogródków. . . . zł 9,–
36. – – **v. carminea Rehd.** – **odm. karminowa.** Kwiaty średnicy do 2 cm, wewnątrz białe, z zewnątrz karminowo-różowe. . . . zł 9,–
37. – **scabra Thunb.** – **Żylistek szorstki** (= *D. crenata* S. et Z.). Rośnie silnie. Osiąga wysokość do 3 m. Kwiaty białe, dzwonkowate, zebrane w wąskie, gęste wiechy wysokości do 12 cm. Kwitnie późno, zwykle w końcu czerwca lub w początku lipca. Japonia, Chiny. zł . 9,–
38. – – **f. candidissima Rehd.** – **odm. śnieżnobiała.** (= *D. crenata candidissima plena*). Krzew wysokości do 3 m. Kwiaty śnieżnobiałe, pełne, różyczkowate. Kwitnie bardzo obficie, w czerwcu. Bardzo wartościowa odmiana. zł 9,–
39. – – **f. macropetala Zbl.** – **odm. wielkokwiatowa.** Kwiaty pojedyncze, czysto białe, o dużych, szerokich płatkach. Krzew rośnie silnie. . . . zł 9,–
40. – – **f. plena Rehd.** – **odm. pełnokwiatowa.** (= *D. crenata flore pleno*). Jak odmiana śnieżnobiała, ale kwiaty z zewnątrz różowe. . . . zł 9,–
41. – – **f. Watereri Rehd.** – **odm. Waterera.** (= *D. crenata Watereri*). Kwiaty pojedyncze, wewnątrz białe, z zewnątrz różowe. Kwitnie późno i obficie. Krzew rośnie silnie. zł 9,–
42. **Evodia Daniellii Hemsl.** – **Evodia koreańska.** Nie-wysokie drzewo o szerokiej, kulistej koronie osadzonej na niskim pniu. Liście pierzaste, 7–11 listkowe. Kwiaty drobne, kremowobiałe, zebrane w gęste baldachogrona. Kwitnie w sierpniu. Północne Chiny, Korea. Gatunek

- odporny na mrozy. Kwiaty są gromadnie odwiedzane przez pszczoły. f. nat. zł 20,—
43. — **hupehensis Dode.** — **Ewodia chińska.** Różni się od poprzedniej drobniejszymi, czerwonoawymi kwiatami. Kwitnie w końcu sierpnia. Środkowe Chiny. f. nat. zł 20,—
44. **Forsythia intermedia f. densiflora Koehne** — **Forsycja pośrednia odm. gęstokwiatowa.** Szeroki krzew, silnie rosnący, wysokości do 3 m. Gałęzie zwisające. Kwiaty bardzo duże, jasnożółte, gęsto okrywają gałązki. Piękna odmiana forsycji zakwitająca u nas w kwietniu lub w początku maja zł 9,—
45. — — **f. primulina Rehd.** — **odm. pierwiosnkowa.** Kwiaty jasnożółte, gęsto osadzone u nasady jednorocznych pędów. Kwitnie obficie. zł 9,—
46. — — **f. spectabilis Spaeth.** — **odm. okazała.** Kwiaty bardzo duże, największe spośród znanych odmian forsycji, średnicy do 5 cm, jasnożółte, bardzo gęsto okrywające gałązki. Jest to najwspanialsza odmiana forsycji pod względem wielkości kwiatów i obfitości kwitnienia. zł 9,—
47. — — **f. vitellina Zbl.** — **odm. ciemnożółta.** Kwiaty ciemnożółte o rozpostartych i skręconych płatkach korony. Kwitnie obficie. zł 9,—
48. — **suspensa Vahl.** — **Forsycja zwisła.** Krzew silnie rosnący, wysokości do 3 m, szeroko rozrastający się, o zwisających, długich gałązkach. Liście często 3-listkowe. Kwiaty złocistożółte, duże, średnicy 2—3 cm. Kwitnie bardzo obficie w końcu marca lub



Forsythia intermedia j. spectabilis Spaeth.

w początku kwietnia. Chiny. Przemarza w czasie surowszych zim. Polecana dla cieplejszych okolic kraju.

zł 9,—

49. — — v. **Sieboldii** Zbl. — odm. **Siebolda**. Rośnie słabiej. Gałązki silnie zwisają i wykazują tendencję do wspinania się. Kwitnie bardzo obficie. Odpowiedni krzew do obsadzenia wysokich skarp, murów itp. zł 9,—
50. **Fraxinus excelsior** L. — **Jesion wyniosły**. Drzewo wysokości do 30 m o potężnej, kopulastej koronie. Gatunek krajowy, używany często do obsadzania dróg. Cenne drzewo parkowe, szczególnie dla gleb żyznych i wilgotnych.
wys. pn. 150—200 cm zł 18,—
„ „ powyżej 200 cm zł 24,—
f. nat. zł 12,—
51. — — v. **pendula** Ait. — odm. **zwisająca**. Gałęzie silnie zwisają tworząc parasolowatą, szeroką koronę.
wys. pn. 150—200 cm zł 35,—
52. — — v. **spectabilis** Dipp. — odm. **kolumnowa**. Wzrost zwarty, piramidalny, szczególnie w młodości. Listki drobniejsze, ostro piłkowane, ciemnozielone. Bardzo wartościowa odmiana, szczególnie do obsadzania dróg.
wys. pn. 150—200 cm zł 35,—
f. nat. zł 18,—
53. **Holodiscus dumosus** Hell. — **Pustokrzęznik pierzasty**. Krzew wysokości do 1,5 m, o pędach prosto wzniesionych, przegiętych pod ciężarem kwiatów. Liście odwrotnie jajowate, długości do 5 cm, grubo ząbkowane, spodem białokutnerowate. Kwiaty drobne, żółtawobiałe, zebrane w okazałe wiechy długości do 15 cm. Am. Płn. Bardzo wartościowy krzew ozdobny, niewybredny w stosunku do gleby i odporny na suszę. Kwitnie w początku lipca, zwykle bardzo obficie zł 12,—
54. **Hydrangea arborescens** v. **grandiflora** Rehd. — **Hortensja drzewkowa** odm. **wielkokwiatowa**. Krzew wysokości do 1 m. Kwitnie bardzo obficie w lipcu na jednorocznych pędach. Wszystkie kwiaty płonne, zebrane w duże, kuliste kwiatostany. Jedna z najpiękniejszych hortensji gruntowych. zł 18,—
55. — **macrophylla** DC. — **Hortensja ogrodowa**. Dorasta do wysokości 1 m. Pędy grube, zielone, soczyste. Liście długości do 15 cm, szerokojajowate, nieco mięsiste.

Kwiaty różowe lub fioletowoniebieskie, zebrane w duże, płaskie kwiatostany. Kwitnie czerwiec – lipiec. Japonia. zł 18,—

56. — **paniculata v. grandiflora Sieb.** — **Hortensja bukietowa odm. wielkokwiatowa.** Krzew wysokości do 2,5 m. Kwiaty białe, wszystkie płone, zebrane w okazałe wiechy, długości do 30 cm. Kwitnie w sierpniu. Japonia. Jedna z najpiękniejszych hortensji krzewiastych. Wytrzymała na mrozy. zł 18,—

57. **Juglans cinerea L.** — **Orzech szary.** Drzewo wysokości do 30 m, o szerokiej rozłożystej koronie. Liście bardzo duże, nieparzystopierzaste, gruczołkowato owłosione. Owoce wydłużone, gruczołkowate, lepkie. Am. Płn. Gatunek odporny na mrozy i szybko rosnący.

wys. pn. 150–200 cm . . . zł 24,—
f. nat. . . . zł 18,—

58. — **Sieboldiana Maxim.**
— **Orzech japoński.**

Drzewo szybko rosnące o dużych, pierzastych liściach, dorastające do wysokości 15 m. Korona luźna, szeroka. Owoce o długich, zwisających gronach. Japonia. Drzewo całkowicie odporne na mrozy. wys. pn. 150–200 cm . . . zł 24,—
f. nat. . . . zł 18,—

59. **Kerria japonica S. et Z.** — **Złotlin japoński.**

Krzew szeroko rozrastający się, wysokości do 1,5 m, o gładkich, żywozielonych pędach, które szczególnie efektownie wyglądają zimą. Liście jasnozielone, ostrokończyste, piłkowane. Kwiaty



Juglans Sieboldiana Maxim.

ty żółte stojące pojedynczo na końcach pędów. Kwitnie w maju, a następnie powtarza kwitnienie latem. Wschodnia Azja. zł 7,—

60. — — v. **pleniflora** Witte — odm. pełnokwiatowa. Kwiaty pomarańczowożółte, pełne, różyczkowate zł 7,—
- 60a **Kolkwitzia amabilis** Graebn. — **Kolkwiczja chińska**. Krzew wysokości do 1,5 m o regularnym pokroju, z łukowato przeginającymi się gałązkami. Młode pędy owłosione. Liście jajowate, 3—7 cm długie, orzęsione. Kwiaty jasnoróżowe z żółtawą plamą w gardzieli. Kwitnie bardzo obficie w końcu maja lub w czerwcu. Krzew odporny na mrozy. Wymaga żyznej, próchnicznej gleby. Chiny. Kolkwiczja jest gatunkiem nieznanym dotychczas w uprawie, a należy niewątpliwie do najpiękniejszych krzewów rozpowszechnianych w ostatnich latach w parkach i ogródach.
zł 12,—
61. **Ligustrum amurense** Carr. — **Ligustr amurski**. Krzew do 2 m wysokości o wzniesionych, owłosionych pędach. Liście eliptyczne długości do 5 cm, orzęsione. Kwitnie bardzo obficie w początku czerwca. Owoce czarne pokryte sinym nalotem. Chiny. Krzew odporny na mrozy, bardzo wartościowy dla tworzenia niskich grup w parkach i zieleńcach.
zł 7,—
62. — **obtusifolium** v. **Regelianum** Rehd. — **Ligustr tępolistny** odm. **Regela**. Krzew wysokości do 1 m o łukowato wygiętych lub odstających gałęziach. Liście owłosione. Japonia. Bardzo piękny krzew, wytrzymały na mrozy. Nadaje się do tworzenia niewielkich niskich skupin w parkach oraz niskich szpalerów.
zł 7,—
63. — **vulgare** L. — **Ligustr zwyczajny**. Krzew szybko rosnący, wysokości do 2 m. Liście szeroko lancetowate, ciemnozielone. Kwiaty białe, pachnące, zebrane w niewielkie szczytowe wiechy. Owoce — czarne, błyszczące jagody, dojrzewają we wrześniu i bardzo długo utrzymują się na gałązkach. Południowa Europa. Krzew powszechnie u nas uprawiany i często zdziczały. Doskonale znosi przycinanie i stanowi niezastąpiony materiał na niskie żywopłoty. Mało wymagający w stosunku do gleby.
zł 4,50
64. — — v. **atrovirens** Hort. — odm. **zimozielona**. Liście szerokoeliptyczne, ciemnozielone, zimą brunatnieją i częściowo pozostają na gałązkach do wiosny. Wartościowy krzew na niskie żywopłoty.
zł 7,—
65. — — v. **aureum** Jaeg. — odm. **złocista**. Liście wiosną żółtawe. Rośnie słabiej.
zł 7,—

66. **Lonicera chrysantha Turcz.** – **Suchodrzew mandżurski.** Silnie rosnący krzew dorastający do wysokości 4 m. Wczesnie rozwija liście na wiosnę i odznacza się bardzo obfitym ulistnieniem. Kwiaty drobne, jasnożółte rozwijają się w maju. Jagody koralowoczerwone, dojrzewają w sierpniu. Azja północno-wschodnia. Bardzo wartościowy krzew parkowy nadający się do tworzenia dużych grup i szpalerów. Mało wymagający i najzupełniej odporny na mrozy. zł 5,50
67. – **Karolkowii Stapf.** – **Suchodrzew Karolkowa.** Krzew wysokości do 3 m, o drobnych, sinozielonych liściach. Kwiaty różowe lub białe. Kwitnie bardzo obficie w maju. Jagody szkarłatnoczerwone, dojrzewają w sierpniu. Azja środkowa. Jeden z najpiękniejszych suchodrzewów zarówno w czasie kwitnienia i owocowania. zł 9,—
68. – **Ledebourii Eschsch.** – **Suchodrzew Ledeboura.** Krzew silnie rosnący, szeroko rozrastający się, wysokości 2,5 m. Pędy graniaste. Liście eliptyczne, długości do 15 cm. Kwiaty pomarańczowożółte otoczone dużymi podkwiatkami, które następnie okrywają częściowo purpurowoczarne, błyszczące jagody. Am. Płn. Krzew odporny na mrozy, bardzo cenny dla różnych kompozycji parkowych. zł 5,50
69. – **Maackii Maxim.** – **Suchodrzew Maacka.** Silnie rosnący, szeroki krzew wysokości do 4 m. Liście jajowato-eliptyczne, 5–9 cm długie. Kwiaty białe, duże, pachnące. Kwitnie bardzo obficie w czerwcu. Jagody szkarłatnoczerwone dojrzewają w październiku i przez zimę utrzymują się na gałązkach. Północne Chiny, Korea. Jeden z najpiękniejszych suchodrzewów, odporny na mrozy, szczególnie dekoracyjny zimą, kiedy jego gałązki okryte są bogato szkarłatnymi jagodami. zł 9,—
70. – **Ruprechtiana Reg.** – **Suchodrzew Ruprechtia.** Krzew podobny do suchodrzewu mandżurskiego, jednak jeszcze silniej rosnący, o liściach szeroko lancetowatych i owłosionych. Kwiaty żółtawobiałe, owoce koralowoczerwone. Północne Chiny. Odporny i mało wymagający w stosunku do gleby. Wartościowy krzew parkowy. zł 5,50
71. – **spinosa v. Albertii Rehd.** – **Suchodrzew kołący odm. Alberta.** Niski krzew (do 1 m) o cienkich, wiotkich gałązkach, często płozących się lub łukowato wygiętych. Liście wąskie, wydłużone, niebieskawzielone. Kwiaty

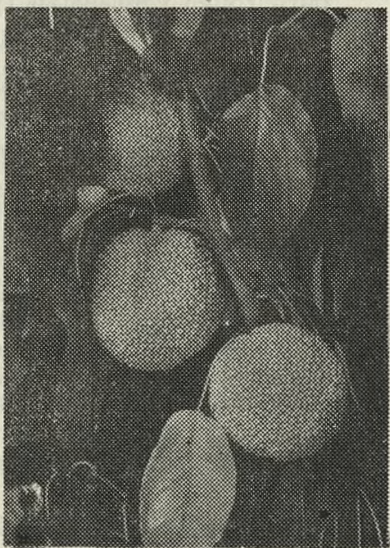
lilaróżowe. Owoce bladoniebieskie. Turkmenia. Bardzo wartościowy krzew do obsadzania skarp, murków, ogrodów skalnych i podobnych miejsc. zł 5,50

72. — **tatarica L.** — **Suchodrzew tatarski.** Krzew bardzo silnie rosnący, wysokości do 3,5 m, szeroki, obficie ulistniony i wczesnie okrywający się liśćmi na wiosnę. Liście nagie. Kwiaty jasno-różowe. Jagody czerwone. Kwitnie i owocuje bardzo obficie. Południowo-Zachodnia Azja i Wschodnia Europa. Podobnie jak suchodrzewy mandżurski i Ruprechta oraz wymieniony poniżej suchodrzew zwyczajny, należy do podstawowych krzewów parkowych ze względu na swe małe wymagania, szybki wzrost i obfite ulistnienie oraz efektowne kwiaty i owoce. . . zł 5,50
73. — **xylostemum L.** — **Suchodrzew zwyczajny.** Gęsty, szeroki krzew, wysokości do 1,5 m. Pędy i liście owłosione. Kwiaty żółtawo-białe. Owoce ciemno-czerwone, dojrzewają w sierpniu. Krzew krajowy. Odznacza się małymi wymaganiami w stosunku do gleby. Jest odporny na suszę i dobrze rośnie w miejscach ocienionych. Wartościowy krzew parkowy oraz dla różnego rodzaju zadrzewień. zł 5,50

74. **Maclura pomifera Schn.**
— **Żółtnica pomarańczowa.** Niewielkie drzewko o szerokiej, gęstej koronie. Gałązki cierniste. Liście jajo-wate, całobrzegie. Owoce zebrane w duży, kulisty owocostan przypominający swym wyglądem pomarańczę, niejadalne. Am. Płn. Drzewo dwupienne. Używane na wysokie żywopłoty oraz sadzone pojedynczo w parkach.

zł 18,—

75. **Magnolia Kobus v. borealis Sarg.** — **Magnolia japońska.** Wysoki krzew lub niewielkie



Maclura pomifera Schn.

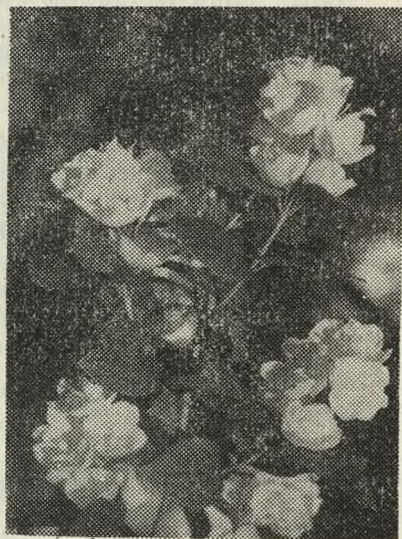
- drzewko. Liście odwrotnie jajowate, długości do 10 cm. Kwiaty białe, duże, słabopachnące, ukazują się przed rozwojem liści – w końcu kwietnia lub w początku maja. Japonia. Gatunek odporny na mrozy. Zakwita po 10–15 latach. Rośnie wolno. zł 29,—
76. **Malus purpurea Rehd.** – **Jabłoń purpurowa.** (M. pumila v. Niedzwetzkyana x M. atrosanguinea). Drzewko wysokości do 4 m, szybko rosnące, o ciemno-czerwonych pędach i liściach. Kwiaty czerwone lub różowe. Kwitnie bardzo obficie, w połowie maja. Owoce drobne wielkości wiśni czerwone, połyskujące. W uprawie znamy kilkanaście odmian jabłoni purpurowej, które różnią się między sobą zabarwieniem i wielkością kwiatów oraz owoców. Wszystkie są cennymi drzewami parkowymi oraz alejowymi. Do najpiękniejszych należą odmiany wyhodowane w Kórniku, które podajemy poniżej.
wys. pn. do 150 cm zł 20,—
77. – – „**Hoser**“ – Kwiaty różowe, przekwitające bladoróżowe, średnicy do 4,5 cm. Owoce drobne.
78. – – „**Kobendza**“ – Kwiaty średnicy do 4 cm, purpurowo-karminowe, zwisające na długich i cienkich szypułkach. Kwitnie najwcześniej spośród wszystkich odmian jabłoni purpurowej i uważamy ją za najpiękniejszą odmianę.
79. – – „**Makowiecki**“ – Kwiaty ciemno-purpurowe z różowo-fioletowym odcieniem, średnicy do 5 cm. Liście na wiosnę purpurowe.
80. – – „**Szafer**“ – Pączki kwiatowe wydłużone, fioletowo-różowe. Kwiaty bladolila, średnicy do 5,5 cm. Kwitnie wcześniej i bardzo obficie.
81. – – „**Wierdak**“ – Pączki bardzo silnie wydłużone, ciemno-purpurowe. Kwiaty ciemno-różowe średnicy do 6 cm, w miarę przekwitania jaśnieją. Kwitnie obficie.
82. **Morus alba L.** – **Morwa biała.** Drzewo o szerokiej, kulistej koronie, dorastające do 15 m wysokości, lub duży krzew. Liście klapowane. Owoce białe, różowe lub purpurowo-fioletowe, o mdłym, słodkim smaku. Chiny. Drzewo od dawna u nas uprawiane, sadzone najczęściej w formie przycinanych żywopłotów. Liście stanowią karmę dla jedwabników. zł 6,—
83. **Phellodendron amurense Rupr.** – **Korkowiec amurski.** Niewysokie drzewo (15 m) o szerokiej, gęstej koronie

- i niskim pniu pokrytym grubą, korkowatą korą. Liście parzysto pierzaste, 6–12 listkowe, po roztrzcieniu aromatycznie pachnące. Kwiaty niepozorne. Owoce kuliste, zielone pestkowce przypominające jagodę, dojrzewają we wrześniu przebarwiając się na czarno i długo utrzymują się na gałązkach. Wschodnia Azja. Gatunek bardzo odporny na mrozy. zł 20,—
84. **Philadelphus coronarius v. aureus Rehd.** — **Jaśminowiec wonny odm. złocista.** Krzew rośnie wolno i dorasta do 80 cm wysokości. Liście na wiosnę złocisto-żółte. Zakwita rzadko. Bardzo piękna, barwna odmiana jaśminowca. zł 14,—
85. — **Falconeri Sarg.** — **Jaśminowiec Falconera.** Przyuszczalnie mieszańec *P. coronarius* x *P. laxus*. Krzew wyrasta do wysokości 2,5 m. Gałązki cienkie, pokryte kasztanowatobrązową, łuszczącą się korą. Kwiaty drobne, pojedyncze, gwiazdkowate, o długich płatkach, zebrane po 3–7. Kwitnie maj — czerwiec. zł 8,—
86. — **grandiflorus Willd.** — **Jaśminowiec wielkokwiatowy.** Krzew szeroko rozrośnięty, wysokości do 2 m. Liście duże, spodem owłosione, długości do 12 cm. Kwiaty bezwonne, bardzo duże, średnicy do 5,5 cm, pojedynczo osadzone na gałązkach. Am. Płn. Bardzo piękny krzew i odporny na mrozy. zł 8,—
87. **Lemoinei „Mont Blanc“.** — Niski, słabo rosnący krzew o cienkich, prosto wzniesionych gałązkach i drobnych liściach. Kwiaty pojedyncze, pachnące. Kwitnie bardzo obficie. Cenny krzew dla małych ogródków przydomowych. zł 14,—
88. — **pubescens Lois.** — **Jaśminowiec owłosiony.** Krzew bardzo silnie rosnący, wysokości do 4 m. Liście długości do 10 cm, spodem gęsto owłosione. Kwiaty bezwonne, średnicy do 4 cm, zebrane w wielokwiatowe grona. Kwitnie późno (koniec czerwca — lipiec) i nadzwyczaj obficie. Am. Płn. Prawdziwie piękny i bardzo cenny jaśminowiec, który ze względu na swój silny wzrost, małe wymagania glebowe i odporność na mrozy stanowi cenny materiał dla dużych parków i zieleńców. . . . zł 14,—
89. — **purpureomaculatus „Etoile rose“** — Krzew szeroko rozrośnięty, o łukowato przewieszonych gałązkach, wysokości do 1,5 m. Kwiaty bardzo duże o płasko rozpłaskanych płatkach, z różową plamą w środku korony, średnicy

3–4 cm, bardzo silnie i przyjemnie pachnące (zapach poziomek). Kwitnie w lipcu, najpóźniej spośród znanych jaśminowców, bardzo obficie i długo. Bezwzględnie jest to jeden z najpiękniejszych jaśminowców i należy wprowadzić go jak najszerzej do uprawy. zł 14,–

90. – **virginalis „Albatre“** – Krzew wysokości do 1,5 m. Pędy brązowe, wzniesione. Liście szeroko jajowate, długości 5–8 cm. Kwiaty duże, półpełne, o silnym zapachu. Bardzo cenna odmiana. zł 14,–

91. – – „**Virginal**“ – Krzew wysokości do 2,5 m, silnie rosnący. Liście duże, ciemnozielone, długości 5–8 cm. Kwiaty bardzo duże, śnieżno-białe, półpełne, bez zapachu. Kwitnie bardzo obficie i późno (czerwiec). Jest to jedna z najpiękniejszych odmian jaśminowców, której nie powinno brakować w żadnym parku czy ogrodzie. zł 14,–



Philadelphus Virginalis „Virginal“

92. **Physocarpus opulifolius Maxim. Pęcherznica kalinolistna.** Krzew silnie rosnący, szeroki, wysokości do 3 m. Kora na gałązkach łuszczy się cienkimi płatami. Liście 3–5 klapowe, nagie. Kwiaty białe lub różowawe. Owoce mieszki, szeleszczące po dojrzeniu. Am. Płn. Krzew najzupełniej odporny na mrozy, niewymagający w stosunku do gleby. Dobrze rośnie na suchych, piaszczystych glebach. zł 5,50

POPULUS – TOPOLE W ODMIANACH

Topole pienne z koronami	– wys. pnia powyżej 200 cm	zł 10,–
„ forma naturalna	– „ powyżej 200 cm	zł 6,–
„ „ „	– „ 150–200 cm	zł 3,–

93. **Populus alba L.** – **Topoła biała.** Znane drzewo krajowe o pięknych, srebrzystych liściach i białoszarej korze na pniu. W starszym wieku drzewa tworzą potężne, gałęziste korony i grube pnie. Dorasta do wysokości 35 m. Dobrze rośnie na glebach wilgotnych, w dolinach rzek, nad brzegami jezior. Cenne drzewo parkowe oraz do wszelkich zadrzewień w krajobrazie otwartym.
94. – **berolinensis Dipp.** – **Topoła berlińska.** (*P. laurifolia* x *P. pyramidalis*). Drzewo dorastające do wysokości 30 m o zwartej, szeroko kolumnowej koronie. Ulistnienie obfite, ciemnozielone. Szybko rosnąca topola, odporna na suszę. Często sadzona w parkach i przy drogach. Można ją formować w postaci niewysokich stożków.
95. – **Bolleana Lauche.** – **Topoła turkiestańska.** Drzewo o zwartej, piramidalnej koronie wysokości do 18 m. Kora na pniu kredowo-biała z zielonkawym odcieniem. Liście i pędy podobne do topoli białej, pokryte srebrzysto-białym kutnerem. Błazka liściowa głęboko klapowana. Azja Środkowa. Bardzo wartościowe drzewo ozdobne o piramidalnej koronie. Odporne na mrozy i suszę.
96. – **fastigiata Pers.** – **Topoła piramidalna, topola włoska.** (= *P. nigra* v. *italica* DuRoi). Odznacza się zwartą, kolumnową koroną. Stosowana w kompozycjach z architekturą miejską.
97. – **gelrica Houtz.** – **Topoła gelderlandzka.** (*P. marilandica* x *P. serotina*). Rośnie bardzo szybko. Tworzy szeroką, ale regularną i luźno ugałęzioną koronę oraz prosty pień pokryty bardzo jasną korowiną. Wcześniej rozwija się na wiosnę. Nadaje się do obsadzania szerokich dróg, kanałów, rowów, strumieni, brzegów łąk, pastwisk i pól. Jedna z najwartościowszych topoli, jaką znamy obecnie w uprawie.
98. – **hybrida „Geneva“** – (*P. Maximowiczii* x *P. berolinensis*). Korona zwarta, piramidalna, gęsto ugałęziona. Pień prosty. Pędy okrągłe, silnie owłosione. Liście eliptyczne, duże, spodem srebrzyste. Rośnie bardzo szybko i jest doskonałym drzewem przydrożnym oraz parkowym. Odporna na choroby i szkodniki.
99. – – **„Oxford“** – (*P. Maximowiczii* x *P. berolinensis*). Rośnie bardzo szybko, szczególnie w młodości. Tworzy zwarte, gęste i regularne korony oraz proste, gładkie pnie. Liście skórzaste, szerokoeliptyczne, brzegiem faliste, odporne

- na choroby i szkodniki, wczesnie rozwijają się na wiosnę. Piękne drzewo ozdobne, które z powodzeniem może zastąpić topolę włoską podlegającą licznym chorobom i szkodnikom. Zasługuje na rozpowszechnienie. W stosunku do gleby mało wymagająca. Nadaje się do obsadzania dróg, placów sportowych, zabudowań, boisk itp.
100. — — 194 — (P. Maximowiczii x P. berolinensis). Rośnie bardzo szybko i tworzy regularną, zwartą koronę oraz prosty, gładki pień pokryty jasnoszarą korowiną. Liście ciemnozielone, szerokoeliptyczne, na długopędach bardzo duże i spodem srebrzysto-białe. Wczesnie rozwija się na wiosnę i liście są najzupełniej wolne od rdzy. Jedna z najpiękniejszych topoli jakie znamy obecnie w uprawie. Zupełnie odporna na mrozy i wszelkie choroby. Doskonale rośnie wzdłuż dróg i kanałów. Nadaje się ponadto do grupowych i pojedynczych nasadzeń w parkach oraz do innych podobnych celów.
101. — — 275 — (P. Maximowiczii x P. trichocarpa). Rośnie bardzo szybko, szczególnie w pierwszych latach po posadzeniu. Tworzy szeroką, luźną koronę i prosty, gładki pień. Liście bardzo wczesnie rozwijają się na wiosnę, są ciemnozielone, spodem srebrzyste, skórzaste, odporne na rdzę i słabo atakowane przez szkodniki. Dobrze rośnie na ciężkich, gliniastych i iglastych glebach.
102. — — 277 — (P. Maximowiczii x P. berolinensis). Rośnie bardzo szybko. Tworzy prosty, gładki pień i luźną, regularną, bogato ulistnioną koronę. Liście wczesnie rozwijają się wiosną, są nieco skórzaste, ciemnozielone, spodem srebrzyste. Odmiana bardzo wartościowa, odporna na choroby i szkodniki, nie przemarza, dobrze rośnie na zwięzłych, gliniastych glebach. Jest doskonałym drzewem parkowym i przydrożnym. Nadaje się do obsadzania kanałów, brzo-gów rowów, stawów, rzek, jezior itp.
103. — **marilandica Bosc.** — **Topola holenderska.** (P. nigra x P. serotina). Potężne drzewo wysokości do 35 m o bardzo szerokiej, gałęzistej koronie. Pień często krzywy, rozdzielający się na grube konary. Drzewa odpowiednio pielęgnowane zachowują prosty, gładki pień. Liście bardzo wczesnie rozwijają się na wiosnę i charakteryzują się jasnozielonym zabarwieniem. Jedna z najwartościowszych topoli, użytkowych, odznaczająca się bardzo wysoką produkcją

maszy drzewnej, powszechnie uprawiana od dawna w całej Europie, a także i w Polsce, zwłaszcza Zachodniej. Cenne drzewo alejowe, do wysadzania brzegów wód płynących i stojących, do obsadzania zabudowań, obiektów przemysłowych, placów, boisk itp.

104. — **regenerata Henry.** — **Topola francuska.** (*P. nigra* x *P. serotina*). Mieszaniec pokrewny poprzedniej topoli. Odznacza się zwartą, regularną koroną i prostym pniem. Rośnie bardzo szybko i dorasta do wysokości 35 m. Nadaje się do tych samych celów co poprzednia topola. Dotychczas uprawiana w naszym kraju, ale rzadko.



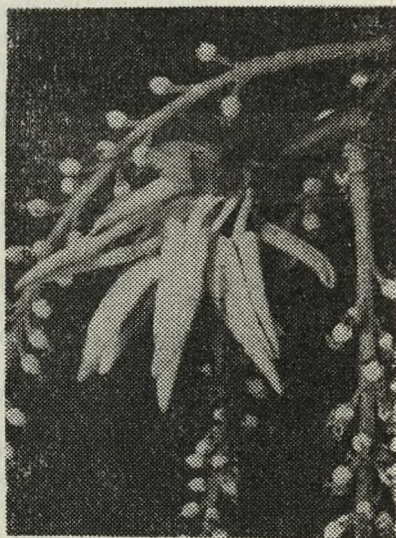
Populus marilandica Bosc.

105. — **robusta Schn.** — **Topola niekłańska.** (*P. angulata cordata* x *P. nigra plantierensis*). Potężne drzewo dorastające do wysokości 35 m o zwartej, regularnej koronie i prostym, wysokim pniu. Liście u młodych drzew na wiosnę czerwono-brązowe. Obok topoli holenderskiej i topoli francuskiej, jest to również bardzo wartościowa odmiana. Szczególnie ceniona ze względu na prosty pień, regularną koronę i małe wymagania w stosunku do gleby. Nadaje się do wszelkiego rodzaju nasadzeń zarówno rzędowych jak i grupowych.
106. — **serotina Hartig.** — **Topola późna.** (*P. nigra* x *P. deltoides*). Potężne drzewo wysokości do 40 m o szerokiej, luźnej koronie. Późno rozwija liście na wiosnę (około 10 maja). Liście w chwili rozwijania się wiosną są czerwone. Znana tylko w męskich egzemplarzach. Jest to najpospolitsza topola w Polsce, powszechnie sadzona po wsiach i znana pod nazwą topoli kanadyjskiej.

107. — **Simonii v. fastigiata Schn.** — **Topola chińska odm. stożkowata.** Drzewo szybko rosnące, wysokości do 20 m, o zwartej, gęstej, piramidalnej koronie. Liście odwrotnie jajowate, krótkoogonkowe. Chiny. Cenna, piramidalna forma topoli, która nie choruje w tym stopniu co tzw. topola włoska i może ją zastąpić w kompozycjach zieleni miejskiej. W czasie surowych zim przemarza i dlatego należy stosować ją z umiarem, przede wszystkim w cieplejszych okolicach kraju. Dobrze rośnie i nie przemarza w klimacie podgórskim.

108. — **tacamahaca Mill.** — **Topola balsamiczna.** Niewysokie drzewo o gęstej, bogato ulistnionej koronie. Pędy i pączki silnie kleiste i aromatycznie pachnące. Liście jajowate, spodem pokryte balsamiczną substancją. Am. Płn.

109. — **Wilsonii Schn.** — **Topola Wilsona.** Drzewo wolnorosnące, wysokości do 15 m o bardzo regularnej, kopulastej, szerokiej koronie. Pędy grube, nagie, zielonkawe. Liście bardzo duże, tępo sercowate. Chiny. Bardzo oryginalne i piękne drzewo. Nadaje się do sadzenia w parkach w formie wolno stojącej.
f. nat. zł 20,—



Populus Wilsonii Schn.

110. **Potentilla fruticosa L.** — **Pięciornik krzewiasty.** Zwarty, gęsty krzew wysokości do 1 m. Młode pędy jedwabisto owłosione, starsze gałązki pokryte postrzępioną korowiną. Liście drobne, 5–7 dzielne, owłosione. Kwiaty jasnożółte, średnicy do 3 cm, osadzone pojedynczo. Kwitnie od maja do września. Azja Północna i Am. Płn. Krzew wytrzymały na suszę i odporny na mrozy. Wytrzyma słonecznych stanowisk. zł 7,—

111. **Pterocarya fraxinifolia Spach.** — **Skrzydłoorzech kaukazki.** Drzewo o pokroju krzaczastym (kilkupienne) dorastające do wysokości 25 m. Często pozostaje u nas wysokim krzewem. Wydaje odrośla korzeniowe rozrastając się dzięki temu w szerokie kępy. Liście pierzaste, 11–20 listkowe. Oskrzydlone orzechy zwisają w długich gronach. Kaukaz. Wymaga łagodniejszego klimatu i żyznej, próchnicznej, łatwo nagrzewającej się gleby. Piękne drzewo parkowe, szczególnie cenne dla zadrzewień nadwodnych.
zł 24,—
112. — **Rehderiana Schn.** — **Skrzydłoorzech Rehdera.** (*P. fraxinifolia* x *P. stenoptera*). Drzewo o szerokiej, kopulastej koronie, zwykle wielopienne. Liście pierzaste z oskrzydłą osią liścia. Mieszaniec ten okazał się odporniejszym na mrozy niż gatunki rodzicielskie i ogólnie piękniejszym. Jest cennym drzewem parkowym. zł 24,—
113. **Prunus Besseyi Bailey** — **Wiśnia piaszkowa.** Niski krzew o pokładających się gałązkach, wysokości do 70 cm. Liście eliptyczne, długości do 6 cm. Kwiaty białe. Owoce czarnoczerwone, średnicy do 1,5 cm. Am. Płn. Polecany dla umacniania piaszczystych zboczy i ogrodów skalnych. Nie wymarza. zł 12,—
114. — **cerasifera v. atropurpurea Jaeg.** — **Śliwa wiśniowa odm. czerwonolistna.** (= *P. cerasif. v. Pissardii* Bailey). Małe drzewko wysokości do 5 m. Pędy, liście i kwiaty oraz owoce ciemnopurpurowe. Zabarwienie jest szczególnie intensywne u okazów rosnących w pełnym słońcu. Bardzo efektowna odmiana, która w parkach powinna być sadzona pojedynczo lub niewielkimi grupami.
wys. pnia do 150 cm zł 29,—
f. nat. zł 18,—
115. — **sachalinensis Koidz.** — **Wiśnia sachalińska.** Drzewko dorastające u nas do 5 m wysokości. Liście eliptyczne z wydłużonym wierzchołkiem, ostro piłkowane. Kwiaty białe lub różowawe, duże, średnicy 3–4 cm. Kwitnie równocześnie z rozwojem liści. Owoce drobne, czarnopurpurowe. Chiny, Korea, Sachalin. Bardzo wytrzymała na mrozy i piękna wiśnia ozdobna. Polecana dla dużych parków miejskich. zł 18,—
116. — **serrulata Lindl.** — **Wiśnia piłkowana.** Tu należą liczne odmiany szlachetne o kwiatach pełnych i pojedynczych,

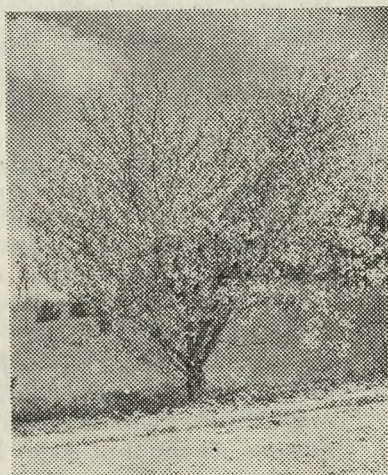
- które powszechnie nazywa się wiśniami japońskimi. Polecamy następujące odmiany: zł 20,—
117. — — „**Amanogawa**“ — Kwiaty jasnoróżowe, pełne. Kwitnie późno (około 20 maja). Odznacza się zwartym, piramidalnym pokrojem.
118. — — „**Fugenzo**“ — Kwiaty różowe, półpełne, zebrane w okazałe, zwisające baldachogrona.
119. — — „**Hisakura**“ — Kwiaty różowe, pełne, różyczkowate, zebrane w zwisające wiązki. Kwitnie bardzo obficie i rośnie silnie tworząc kuliste, regularne korony. Najpospolitsza odmiana i odporna na mrozy.
120. — — „**Ojochin**“ — Kwiaty różowe, pojedyncze i częściowo półpełne, szerokości do 4,5 cm. Rośnie silnie.
121. — — „**Shirofugen**“ — Kwiaty białe, pełne, w pączkach różowe.
122. — — „**Shirotae**“ — Gałęzie mocno zwisające. Kwiaty czysto białe, szerokości do 5 cm, u młodych roślin przeważnie pojedyncze, u starszych zwykle pełne.
123. — — „**Tai-Haku**“ — Kwiaty pojedyncze, czysto białe, bardzo duże (średnicy do 6 cm). Rośnie bardzo silnie i jest jedną z najpiękniejszych odmian.
124. — — „**Ukon**“ — Kwiaty zielonkawożółte, półpełne, dosyć duże, średnicy około 4,5 cm. Kwitnie bardzo obficie.
125. — **Sieboldii Wittm.** — **Wiśnia Siebolda**. Słabo rosnące, małe drzewko wysokości do 2 m. Liście ostro, podwójnie piłkowane. Kwiaty różowe, półpełne, średnicy 3–4 cm. Kwitnie przed rozwojem liści (koniec kwietnia). Japonia. Jedna z najpiękniejszych wiśni japońskich odporna na



Prunus serrulata „Hisakura“

mrozy. Nadaje się dla małych przydomowych ogródków oraz do ogrodów skalnych. zł 20,—

126. — **subhirtella** Miq. — **Wiśnia różowa**. Krzew lub drzewko o krzewiastym pokroju wysokości 3—4 m. Liście drobne, ostro piłkowane. Kwiaty pojedyncze, drobne, jasnoróżowe. Kwitnie nadzwyczaj obficie i bardzo wcześnie (koniec kwietnia). Japonia. Gatunek dobrze zimujący w Polsce Zachodniej i Południowej. Prawdziwie piękne drzewko ozdobne godne jaknajszerszego rozpowszechnienia w uprawie. . . . zł 18,—



Prunus subhirtella Miq.

127. — **triloba** v. **plena** Hort. — **Migdał trójklapowy odm. pełnokwiatowa, Migdałek**. (= *Amygdalus triloba* v. *plena* Dipp.). Krzew gęsto ugałęziony lub małe drzewko. Liście szeroko eliptyczne z dłu-

gim, zaostrozonym wierzchołkiem, często 3-klapowe. Kwiaty różowe, pełne, różyczkowate. Kwitnie w maju, bardzo obficie, na zeszlórocznych pędach. Krzew dosyć często sadzony w miastach. Nadaje się do małych, przydomowych ogródków. Wymaga żyznej, wilgotnej i ciepłej gleby oraz osłoniętego stanowiska.

wys. pn. do 150 cm . . . zł 24,—
f. nat. . . . zł 18,—

128. — **yedoensis** „**Shidare Yoshino**“ — Niewysokie drzewko o zwisających gałązkach. Liście błyszczące, ostro piłkowane, jesienią pięknie żółknące i czerwieniejące. Kwiaty drobne, czysto białe, ukazują się przed rozwojem liści. zł 20,—
129. **Ptelea trifoliata** L. — **Parczelina trójlistkowa**. Krzew szeroko rozrośnięty wysokości do 3 m. Liście trójlistkowe. Owoce podobne do wiązowych, oskrzydłone, z dwoma orzeszkami pośrodku. Kwiaty niepozorne. Am. Płn. Krzew wytrzymały na mrozy i suszę, mało wymagający w stosunku do gleby. zł 5,50

130. **Pyrus salicifolia** Pall. — **Grusza wierzbolistna**. Drzewko wysokości do 4 m o wiotkich, zwisających gałęziach. Liście wąskolancetowate, szarosrebrzyste, owłosione, podobne do liści wierzbowych. Kwiaty białe. Owoce niewielkie, gruszkowate, ciemnozielone. Kaukaz. Szczepiona na pniu gruszy kaukazkiej. zł 18,—
131. **Quercus robur** L. — **Dąb pospolity**. Pospolite drzewo krajowe dorastające do wysokości 35 m. Znajduje szerokie zastosowanie w zadrzewieniach parkowych i krajobrazowych. f. nat. . . . zł 12,—
132. — **sessilis** Ehrh. — **Dąb bezszypułkowy**. Drugi krajowy gatunek dębu, który różni się od poprzedniego klinowatą nasadą liści i siedzącymi miseczkami żołędzi. Rośnie na suchszych glebach, łatwo nagrzewających się. Jest odporny na suszę. Polecany jako drzewo parkowe, szczególnie dla zachodnich części kraju. f. nat. . . . zł 12,—
133. **Rhamnus cathartica** L. — **Szklak pospolity**. Wysoki krzew lub małe drzewko gęsto ugałęzione i cierniste. Liście drobne, jajowatoeliptyczne. Kwiaty żółtawozielone, niepozorne. Owoce czarne, dojrzewają w październiku. Europa, Zachodnia Azja. Pospolity krzew krajowy. zł 7,—
134. — **frangula** L. — **Szklak kruszyna**. Krzew lub małe drzewko wysokości do 6 m. Pędy ciemnobrązowe z jasnymi przetchlinkami. Liście jajowate, jesienią jasnożółte. Owoce kuliste, początkowo czerwone, później czarne. Europa, Zachodnia Azja. Pospolity krzew krajowy rosnący w wilgotnych lasach i zaroślach. Znosi ocienienie i znaczne zakwaszenie gleby. zł 7,—
135. **Rhus typhina** L. — **Sumak octowiec**. Małe drzewko o szerokiej, parasolowatej koronie lub duży krzew wysokości do 4 m. Pędy grube, słabo rozgałęzione, gęsto pokryte brązowawymi włoskami. Wydaje odrośla korzeniowe. Liście pierzaste, owłosione, jesienią wspaniale szkarłatno przebarwiające się. Kwitnie w czerwcu. Owoce zebrane w zbite kolby osadzone na szczytach pędów i wystające ponad liście. Am. Płn. Krzew najzupełniej wytrzymały na mrozy i bardzo odporny na suszę. Dobrze rośnie nawet na ubogich, piaszczystych glebach. Liście zawierają cenne garbniki. Piękny krzew parkowy. zł 12,—
136. **Ribes alpinum** L. — **Porzeczka alpejska**. Gęsty krzew o wiotkich, zwisających gałązkach, wysokości do 2 m. Liście jajowate, trójklapowe. Jagody szkarłatne, błyszczące,

niesmaczne, dojrzewają w lipcu. Europa. Jeden z najlepszych krzewów na żywopłoty. Znosi doskonale przycinanie, jest niewybredny w stosunku do gleby i dobrze rośnie w ocienieniu. zł 7,—

137. — **aureum Pursh.** — **Porzeczka złota.** Krzew do 2 m wysoki o pędach wyprostowanych lub rozchylonych na boki. Liście trójklapowe, długości 3—4 cm, jesienią pięknie czerwieniejące. Kwiaty w gronach, złocistożółte. Owoce błyszczące, ciemnobrunatne lub czarne. Am. Płn. Krzew odporny na mrozy, silnie rozrastający się, szczególnie na dobrych, wilgotnych glebach. zł 7,—
138. — **sanguineum Pursh.** — **Porzeczka krwista.** Krzew do 1.5 m wysoki, o prosto wzniesionych, owłosionych pędach. Liście 3—5 klapowe, miękko owłosione. Kwiaty różowe do krwistoczerwonych, zebrane w okazałe, zwisające grona. Owoce ciemnognatowe. Kwitnie w maju. Am. Płn. Bardzo oryginalny krzew ozdobny. Nadaje się do parków i małych ogródków przydomowych. Wymaga ciepłych, osłoniętych stanowisk i próchnicznej, żyznej gleby. zł 8,—
139. **Robinia hispida L.** — **Robinia włochata.** Krzew wysokości do 2 m. Tworzy odrośla korzeniowe. Pędy, kwiatostany i strąki, pokryte czerwonymi, szpeciniastymi włoskami. Kwiaty jasnopurpurowe zebrane w krótkie grona. Kwitnie w końcu maja. Am. Płn. Szczepiona na pniu R. pseudoacacia. wys. pn. 150—200 cm zł 29,—
140. — **neo-mexicana Gray.** — **Robinia nowomeksykańska.** Krzew lub niewysokie drzewko. Pędy oraz liście miękko, szaro owłosione. Kwiaty różowe zebrane w wielokwiatowe grona. Kwitnie w czerwcu. Strąk prawie nagi. Am. Płn. U nas marznie w czasie surowych zim. Szczepiona na pniu R. pseudoacacia.
 wys. pn. 150—200 cm zł 29,—
 f. nat. zł 18,—
141. — **pseudoacacia L.** — **Robinia biała.** Drzewo powszechnie uprawiane w całym kraju, zwłaszcza na lekkich, piaszczystych glebach. Znajduje szerokie zastosowanie przy obsadzaniu dróg, zabudowań oraz jako drzewo parkowe. Am. płn. wys. pn. 150—200 cm zł 14,—
 f. nat. zł 7,—

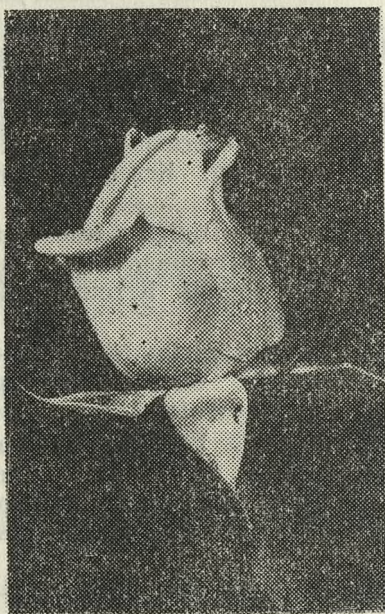
142. — — **v. angustifolia Hort.** — **odmiana drobnolistna.**
Rośnie słabo. Listki są drobne i wąskie.
wys. pn. 150–200 cm . . . zł 29,—
143. — — **v. Bessoniana Kirchn.** — **odm. Bessona.** Rośnie słabo. Korona jajowata, regularna. Nadaje się do wysadzania wąskich ulic.
wys. pn. 150–200 cm . . . zł 29,—
144. — — **v. inermis DC.** — **odm. bezbronna.** Gałązki pozbawione cierni. Listki nieco szersze niż u zwykłej robinii. Rośnie słabo. . . wys. pn. 150–200 cm . . . zł 29,—
145. — — **v. Różyńskiya Spaeth** — **odm. Różyńskiego.** Liście bardzo duże, zwisające, długości do 50 cm. Kwiaty duże w długich gronach. Kwitnie bardzo obficie.
wys. pn. 150–200 cm . . . zł 29,—
146. — — **v. semperflorens Carr.** — **odm. powtarzająca.** Gałązki niemal bezbronne. Kwitnie obficie i powtarza kwitnienie przez całe lato.
wys. pn. 150–200 cm . . . zł 29,—
147. — **viscosa Vent.** — **Robinia lepka.** Niewielkie drzewko lub krzew o gruczołowato owłosionych i lepkich pędach, ogonkach liściowych, kwiatostanach oraz strąkach. Liście 13–21 listkowe. Kwiaty jasnoróżowe z żółtymi plamami na żagielku, w gęstych gronach. Kwitnie w końcu czerwca. Am. Płn. Gatunek ten okazał się wytrzymały na niskie temperatury oraz na suszę. Rośnie dobrze na glebie piaszczystej. . . wys. pn. 150–200 cm . . . zł 29,—
148. **Rosa rugosa Thunb.** — **Róża japońska.** Gęsty krzew wysokości do 1,5 m o grubych, szpiczastych i kolczastych pędach. Liście 5–9 listkowe, o listkach silnie pomarszczonych, ciemnozielonych, spodem niebieskawych i owłosionych. Jesienią liście przybierają barwę złocisto-żółtą. Kwiaty czerwone, różowe lub białe, pojedynczo osadzone na gałązkach, duże, średnicy do 8 cm, zakwitają od czerwca aż do jesieni. Owoce duże, pomarańczowoczerwone, spłaszczone. Japonia, Północne Chiny, Korea. Krzew zupełnie odporny na mrozy. Dobrze rośnie na suchych, piaszczystych glebach. Używany do umacniania skarp. Owoce nadają się na przetwory. . . zł 7,—

ROŹE SZLACHETNE

Róże posiadamy w ograniczonej ilości

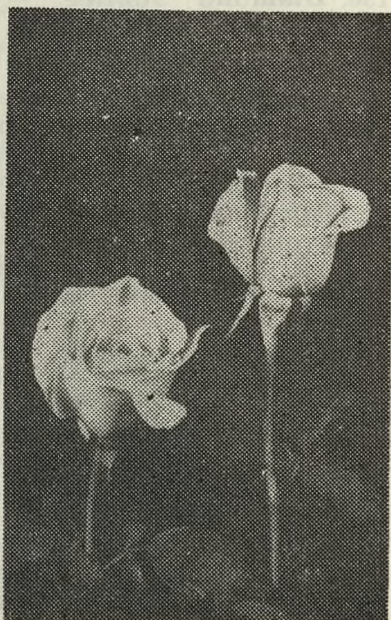
I. Róże wielkokwiatowe zł 14,-

149. **Althesse** – Kwiat jasnoczerwony, rozkwitły amarantowy. Krzew rośnie zdrowo i silnie.
150. **Better Times** – Kwiat jasnoczerwony.
151. **Cannes Festival** – Kwiat ceglastopomarańczowy, bardzo piękny. Krzew rośnie silnie.
152. **Comtesse Vandal** – Kwiat lososioróżowy z bledszym środkiem. Jedna z najpiękniejszych odmian o długich pąkach.
153. **Condesa de Sastago** – Kwiat miedzianobrazowy, z zewnątrz brązowożółty.
154. **Crimson Glory** – Kwiat ciemno purpurowoczerwony, z pięknym, aksamitnym nalotem.
155. **Dame Edith Helen** – Kwiat różowy, bardzo duży.
156. **Diamond Jubilee** – Kwiat kremowożółty. Krzew rośnie silnie i odznacza się obfitym ulistnieniem.
157. **Dr F. Debat.** – Kwiat jasnoróżowy z odcieniem koralowym, bardzo duży i okazały. Krzew rośnie silnie i kwitnie obficie. Jedna z najpiękniejszych odmian.
158. **E. G. Hill** – Kwiat szkarłatnoczerwony, lśniący, bardzo piękny.
159. **Elite** – Kwiat lososioróżowy.
160. **Etoile de Hollande** – Kwiat ciemny, krwistoczerwony silnie pachnący. Bardzo cenna odmiana, obficie kwitnąca.



Dr F. Debat

161. **Frau Karl Druschki** – Kwiat czysto biały. Krzew rośnie silnie i odznacza się obfitym, zdrowym ulistnieniem.
162. **Geheimrat Duisberg** – Kwiat złotożółty. Jedna z najpiękniejszych odmian żółtokwiatowych.
163. **Gloria di Roma** – Kwiat różowokarminowy, wonny. Krzew rośnie silnie.
164. **Gloria Dei** – Kwiat bladożółty z różowawymi brzegami płatków.
165. **Hadley** – Kwiat duży, ciemnoczerwony. Krzew rośnie silnie i kwitnie obficie.
166. **Heinrich Wendland** – Kwiat łososioworóżowy.
167. **Joanna Hil** – Kwiat jasno żółty z ciemniejszym środkiem.
168. **Julien Potin** – Kwiat cytrynowożółty, pachnący.
169. **Kaiserin Auguste Victoria** – Kwiat zielonkawobiały, bardzo duży, pełny.
170. **Katherine Pechtold** – Kwiat miedzianopomarańczowy z różowymi i złocistymi naciekami.
171. **Lucie Marie** – Kwiat jasnożółty.
172. **Luna** – Kwiat jasnożółty, duży, pachnący.
173. **Mary Hart** – Kwiat duży, krwistoczerwony, silnie pachnący. Krzew rośnie silnie.
174. **Mission Bell** – Kwiat łososioworóżowy, duży, bardzo piękny. Krzew rośnie silnie.
175. **Mme Charles Mallerin** – Kwiat ciemnoczerwony. Krzew rośnie bardzo silnie.
176. **Mme G. Forest Colcombet** – Kwiat duży, karminowoczerwony. Pąki ostrokończyste. Krzew rośnie silnie.
177. **Mme Joseph Perraud** – Kwiat w pąku jasnopomarańczowy, rozkwitły jasno-



Mme G. Forest Colcombet

- żółty. Pąki wydłużone, bardzo piękne. Krzew rośnie silnie.
178. **Mme Jules Bouché** — Kwiat czystobiałą z różowawymi naciekami. Krzew rośnie silnie.
179. **Monique** — Kwiat w pąku jasnoróżowy z żółtawymi nasadami płatków. Pąki duże, bardzo piękne. Krzew rośnie silnie. Jedna z najpiękniejszych odmian.
180. **Narcisse** — Kwiat jasnożółty.
181. **New Yorker** — Kwiat karminowoczerwony, duży, pięknie wypełniony, silnie pachnący. Krzew rośnie dość silnie.
182. **Nocturne** — Kwiat purpurowoczerwony z ciemnym, aksamitnym nalotem.
183. **Ophelia** — Kwiat cielistobiałą z odcieniem złotożółtym.
184. **Oswald Sieper** — Kwiat czystobiałą.
185. **Pearl of Aalsmeer** — Kwiat wiśniowoczerwony.
186. **Poinsettia** — Kwiat szkarłatnkarminowy. Pąki długie, ostrokończyste.
187. **President Herbert Hoover** — Kwiat duży, łososioworóżowy z ognistoczerwonym odcieniem. Krzew rośnie bardzo silnie.
188. **President Macia** — Kwiat duży, różowoczerwony, płatki od zewnątrz łososiowożółte. Krzew rośnie silnie.
189. **Printemps** — Kwiat bardzo duży, wewnątrz łososioworóżowy, z zewnątrz złocistożółty, przekwitając różowieje.
190. **Queen Mary** — Kwiat jasnoróżowy z żółtym odcieniem. Pąki wydłużone. Bardzo piękna odmiana, dosyć silnie rosnąca.
191. **Roselandia** — Kwiat pomarańczowożółty. Krzew rośnie silnie.
192. **Sachsengruss** — Kwiat cielistoróżowy z żywo różowoczerwonym środkiem.
193. **Souvenir de Denier van der Gon** — Kwiat jasnożółty. Krzew rośnie silnie.
194. **Show Girl** — Kwiat różowoamarantowy.

195. **Specks Yellow** — Kwiat błyszcząco żółty, pięknie wypełniony.

196. **Sterling** — Kwiat różowy, płatki u nasady ciemno-żółte.

197. **Talisman** — Kwiat miedzianoszkarłatny, z zewnątrz żółty, pachnący.

198. **Tawny Gold** — Kwiat złocistomiedziany z jaśniejszymi brzegami płatków, bardzo piękny.

199. **Texas Centennial** — Kwiat karminoworóżowy, duży. Krzew rośnie silnie.

200. **Virgo** — Kwiat czystobiały. Pąki nadzwyczaj piękne, wydłużone. Najpiękniejsza z białokwiatowych odmian.

201. **Walter** — Kwiat miedzianoróżowy. Pąki wydłużone. Krzew rośnie silnie.

202. **W. E. Chaplin** — Kwiat bardzo duży, czerwonoamaryntowy. Krzew rośnie bardzo silnie.

II. Róże bukietowe (*Rosa polyantha* Hort.). . zł 14,-

203. **August Seebauer** — Wielkokwiatowa o kwiatach pełnych, jedwabisto — różowych.

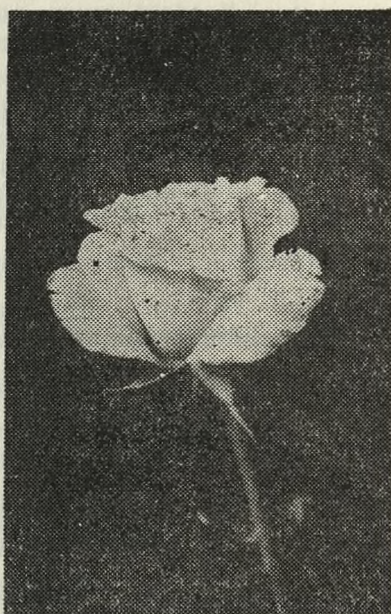
204. **Else Poulsen** — Kwiaty półpełne, średniej wielkości, ciemnoróżowe, trwałe. Krzew rośnie silnie i kwitnie obficie.

205. **Fashion** — Kwiaty bardzo duże, półpełne, lososioworóżowe.

206. **Feuerschein** — Kwiaty półpełne, jasnożółte z odcieniem pomarańczowym.

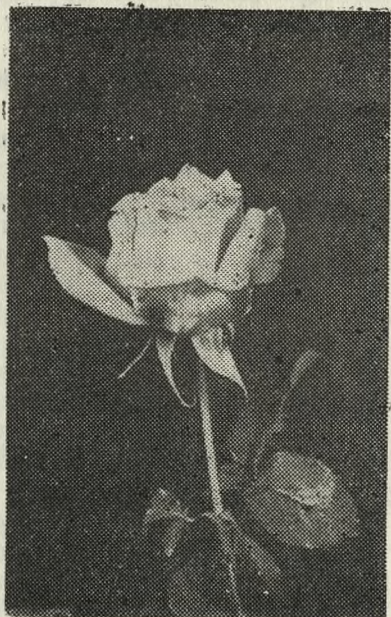
207. **Fortschritt** — Kwiaty półpełne, żółte z pomarańczoworóżowym odcieniem.

208. **Frau Astrid Spaeth** — Kwiaty średniej wielkości, półpełne, koraloworóżowe, w dużych bukietach. Kwitnie bardzo obficie.



Specks Yellow

209. **Gelbe Holstein** — Kwiaty duże, półpełne, jasnożółte, w dużych bukietach.
210. **Goldilocks** — Kwiaty duże, półpełne, o wspaniałej, złoci-
stożółtej barwie.
211. **Holstein** — Kwiaty pojedyncze, duże, ciemnoczerwone.
Kwitnie bardzo obficie przez całe lato.
212. **Joseph Guy** — Kwiaty duże, półpełne, zebrane w okazałe kwiatostany, amarantoworóżowe.
Krzew słabo rosnący, wysokości do 40 cm.
213. **Märchenland**. — Kwiaty w okazałych bukietach, pełne, lososioróżowe.
213. a **Orange Triumph** — Kwiaty pełne, szkarłatnoczerwone.
214. **Verdun** — Kwiaty pełne, drobne, karmazynowoczerwone, w dużych, okazałych bukietach.
Krzew odznacza się niskim wzrostem. Bardzo cenna odmiana.



III. Róże pnące

zł 14,—

215. **American Pillar** — Texas Centennial
Kwiaty pojedyncze, jasnoczerwone z białym środkiem. Krzew rośnie silnie i kwitnie obficie.
216. **Elegance** — Kwiaty czysto żółte w typie róż szlachetnych wielokwiatowych.
217. **Excelsa** — Kwiaty szkarłatnoczerwone, pełne, w okazałych bukietach. Krzew rośnie silnie.
218. **Guineé** — Kwiaty bardzo duże, pełne, purpurowe, silnie pachnące.
219. **Hiawatha** — Kwiaty pojedyncze, drobne, jaskrawokarminowe z jaśniejszym środkiem, zebrane w okazałe kwiatostany. Krzew rośnie bardzo silnie.

220. **New Dawn** — Kwiaty pełne, duże, białoróżowe. Krzew rośnie słabo, kwitnie bardzo obficie i powtarza kwitnienie przez całe lato.
221. **Salix alba v. pyramidalis Wróbl.** — **Wierzba biała odm. piramidalna.** Odmiana otrzymana w Kórniku przez A. Wróblewskiego. Odznacza się szybkim wzrostem, prostym pniem i zwartą, piramidalną koroną. Dorasta do wysokości 25 m. Młode pędy czerwone, błyszczące. Wartościowe drzewo ozdobne i użytkowe. Rośnie dobrze na glebach mokrych, jak i na suchych, piaszczystych.
f. nat. zł 5,50
222. — **alba v. vitellina pendula Rehd.** — **odm. złota zwisająca.** Znana odmiana wierzby białej o wiotkich, zwisających pędach barwy złocistożółtej. Wyrasta w wysokie drzewa o szerokiej, kopulastej koronie.
wys. pn. 150–200 cm zł 18,—
f. nat. zł 9,—
223. — **elegantissima K. Koch.** — **Wierzba japońska zwisająca.** Drzewo wysokości do 12 m o szerokiej, kopulastej koronie i długich, zwisających gałęziach. Podobna do zwisającej odmiany wierzby białej. Długopędy błyszczące. Liście lancetowate, długości do 15 cm, ostro piłkowane. Japonia. Odporna na niskie temperatury. zł 18,—
224. **Sambucus racemosa L.** — **Bez koralowy.** Krzew luźno ugałęziony, o grubych pędach, wysokości do 4 m. Liście 5–7 listkowe. Kwiaty żółtawobiałe w gęstych wiechach. Kwitnie równocześnie z rozwojem liści (w kwietniu). Owoce szkarłatnoczerwone, dojrzewają od czerwca do sierpnia. Krzew krajowy, szczególnie pospolity w terenach podgórskich i w górach. Rośnie dobrze na suchych, piaszczystych glebach i jest bardzo wartościowym krzewem dla wszelkiego rodzaju zadrzewień krajobrazowych oraz dla parków. zł 7,—
225. — — **v. plumosa-aurea Schwer.** — **odm. złocista.** Liście złocistożółte. Wymaga wilgotnych, osłoniętych stanowisk. Rośnie słabiej. zł 9,—
226. **Sorbus aria Crantz.** — **Jarząb mączny.** Drzewo wysokości do 15 m o foremnej, szerokiej koronie. Pączki i pędy pokryte filcowatym, mączystobiałym kutnerem. Liście nieklapowane, szerokojajowate lub eliptyczne, długości do 12 cm, spodem gęsto pokryte białym, filcowatym

kutnerem. Kwitnie w maju. Owoce purpurowoczerwone, mączyste, średnicy do 2 cm. W Polsce rośnie w górach. Bardzo piękne drzewo parkowe i alejowe. Odnacza się małymi wymaganiami w stosunku do gleby i nie wymarza. Nadaje się do sadzenia pojedynczo w parkach.

f. nat. zł 12,—

227. — — v. **majestica** Zbl. — odm. **wielkolistna**. Liście długości do 15 cm, mączystobiałe. Owoce duże i krwistoczerwone.

f. nat. zł 12,—

228. — — v. **salicifolia** Myrin. — odm. **wierzbolistna**. Liście wydłużone, eliptyczne, spodem obficie pokryte białym kutnerem. Owoce bardzo duże, kuliste, jasnoczerwone. Nadaje się do wysadzania ulic oraz jest cennym drzewem parkowym.

f. nat. zł 12,—

229. — — v. **subtomentosa** Alb. — odm. **srebrzysta**. Liście długości do 12 cm, szerokoeliptyczne, spodem pokryte obficie mączystobiałym kutnerem. Drzewo dorasta do 10 m wysokości. Tworzy szeroką, gęstą, regularną koronę. Cenne drzewo uliczne.

f. nat. zł 12,—

230. — **aucuparia** L. — **Jarząb pospolity**. Pospolite znane drzewo krajowe dorastające do wysokości 10 m. Czasem rośnie krzewiasto. Największymi zaletami dekoracyjnymi jarzębiny są: wczesne rozwijanie liści na wiosnę i obfite ulistnienie korony oraz piękne, koralowoczerwone owoce obficie okrywające gałązki w jesieni. Jarzębina odnacza się bardzo skromnymi wymaganiami względem gleby. Jest jednym z najcenniejszych drzew parkowych i przydrożnych.

wys. pn. 150—200 cm zł 18,—

„ powyżej 200 cm zł 24,—

f. nat. zł 12,—

231. — **commixta** Hedl. — **Jarząb japoński**. Drzewko wysokości do 6 m o grubych, czerwono-brązowych pędach jednorocznych. Liście pierzaste, podobne jak u naszej jarzębiny pospolitej, jednak o listkach drobniejszych i ostro piłkowanymi. Jesienią liście przebarwiają się wspaniale na kolor pomarańczowoczerwony. Owoce drobne, szkarłatne. Japonia, Sachalin. Gatunek odporny na mrozy i bardzo dekoracyjny, szczególnie jesienią

zł 18,—

232. — **gracilis** K. Koch. — **Jarząb krzewiasty**. Krzew wysokości do 2 m, rzadziej niewysokie drzewko. Pędy cienkie. Młode liście na wiosnę brązowoczerwone, pierzaste. Listki drobne. Jesienią liście przybierają wspaniałe, czerwone

zabarwienie. Owoce czerwone. Japonia. Jeden z najpiękniejszych gatunków jarzębiny, przy tym odznaczający się słabym wzrostem. Nadaje się do małych ogródków przydomowych i ogrodów skalnych. zł 18,—

233. — **hybrida L. — Jarzab pośredni.** Mieszaniec *S. aucuparia* x *S. intermedia*. Rośnie krzewiasto lub tworzy niewysokie drzewka. Liście u nasady pierzaste, powyżej środka tylko klapowane, spodem szaro kutnerowate. Owoce koralowoczerwone, średnicy około 1 cm. zł 18,—

- 233a. — — v. **Meinichii Rehd.**

— **odmiana Meinicha.**

Krzew lub małe drzewko, bardzo podobne do jarzębiny poprzedniej. Różni się liśćmi niemal do wierzchołka pierzastymi. Obficie kwitnie i owocuje. zł 18,—

234. ***Spiraea arguta* Zbl. —**

Tawuła wczesna. Jedna z najpiękniejszych

tawuł, która jest mieszańcem *S. Thunbergii* x *S. multiflora*. Wyrasta do wysokości 2 m. Pędy cienkie, łukowato wygięte. Liście drobne.

Kwiaty białe, zebrane w zwarte baldachogrona bogato okrywające gałązki. Kwitnie bardzo wcześnie —

zwykle w początku maja. Wytrzymała na mrozy i na suszę. Jeden z najpiękniejszych krzewów parkowych.

zł 14,—

zł 14,—

zł 14,—

zł 14,—

zł 14,—

zł 14,—

zł 14,—

zł 14,—

zł 14,—

zł 14,—

zł 14,—

zł 14,—

zł 14,—

zł 14,—

zł 14,—



Sorbus hybrida v. *Meinichii* Rehd.

235. — **bumalda „Anthony Waterer“ — Tawuła niska odm.**

Waterera. Niski, słabo rosnący krzew (1 m), szeroko rozrastający się. Kwiaty ciemnoczerwone w gęstych, wierzchołkowych, płaskich baldachogronach. Liście lancetowate, długości do 7 cm, piłkowane. Jest to jedna z najpiękniejszych tawuł rabatowych. zł 7,—

236. — **densiflora Nutt.** — **Tawuła gęstokwiatowa.** Niski krzew (60 cm), zwarty, szeroko rozrośnięty. Pędy nagie, czerwono-brązowe, zygzakowate, bardzo gęsto ulistnione. Liście ciemnozielone, nieco pomarszczone, szerokojajowate, długości do 6 cm, krótkoogonkowe. Jesienią przebarwiają się wspaniale na kolor żółtopomarańczowy. Kwiaty ciemnoróżowe w szczytowych baldachogronach. Kwitnie w czerwcu lub w lipcu. Am. Płn. Jeden z najpiękniejszych, karłowatych gatunków tawuły. Odznacza się wytrzymałością na mrozy i na suszę. Zasługuje na jaknajszersze rozpowszechnienie. zł 7,—
237. — **japonica L. f.** — **Tawuła japońska.** Szeroko rozrośnięty krzew wysokości do 1 m, o sztywnych, brązowych, bruzdowanych pędach. Liście duże, podłużnie jajowate, ostrokończyste, podwójnie i głęboko piłkowane. Kwiaty białoczerwone lub różowe, zebrane w okazałe, płaskie baldachogrona. Kwitnie od czerwca do sierpnia. Japonia. Gatunek wytrzymały na mrozy i naprawdę wartościowy. zł 7,—
238. — — **v. macrophylla Zbl.** — **odm. wielkolistna.** Liście bardzo duże, długości do 14 cm, na wierzchołkach młodych pędów czerwone. Kwiatostany mniejsze. zł 7,—
239. — **Margaritae Zbl.** — **Tawuła Małgorzaty.** Mieszaniec *S. japonica* x *S. superba*. Dorasta do wysokości 1,5 m. Liście długości do 8 cm, jajowatoeliptyczne, ciemnozielone, podwójnie piłkowane. Kwiaty jasnoróżowe w okazałych, płaskich baldachogronach. Cenna tawuła rabatowa. zł 7,—
240. — **Menziesii Dougl.** — **Tawuła Menziesia.** Krzew o wyprostowanym pokroju, wysokości do 1,5 m. Liście żywozielone, podłużnie eliptyczne. Kwiaty karminoworóżowe, w gęstych, owłosionych, szczytowych wiechach długości do 20 cm. Zakwita w lipcu. Am. Płn. Gatunek odporny na mrozy i suszę. zł 7,—
241. — **polonica Błocki** — **Tawuła polska.** Niewysoki krzew (1 m) o wyprostowanych, gęsto owłosionych pędach. Liście wąsko eliptyczne, owłosione. Kwiaty żółtawobiałe w drobnych podbaldaszkach. Europa południowo-wschodnia. Krzew odporny na mrozy i na suszę. Nadaje się do tworzenia niewielkich grup lub niskich szpalerów. zł 7,—

242. — **pruhoniciana Zeman.** — **Tawuła pruhonicka.** (S. japonica ovalifolia x S. bumalda „Anthony Waterer“). Gęsty, szeroko rozrastający się krzew wysokości do 70 cm. Kwiaty jasnoróżowe w dużych, płaskich baldachogronach. Zakwita w lipcu. zł 7,—
243. — **Sargentiana Rehd.** — **Tawuła Sargenta.** Krzew wysokości do 2 m, gęsto ugałęziony i obficie ulistniony. Liście jasnozielone, podłużnie eliptyczne, spodem owłosione. Kwiaty żółtawobiałe w gęstych baldachogronach. Kwitnie w czerwcu. Chiny. Gatunek odporny na mrozy i suszę. Dobrze rośnie na glebach piaszczystych. Zasluguje na rozpowszechnienie w uprawie. zł 7,—
244. — **trilobata L.** — **Tawuła trójłatkowa.** Gęsto ugałęziony krzew wysokości do 1,5 m, o cienkich, wiotkich i nagich pędach. Liście drobne, zwykle 3-kłapowe, okrągławe, nieregularnie ząbkowane. Kwiaty białe, w gęstych baldachogronach. Kwitnie maj-czerwiec. Syberia, Północne Chiny. Gatunek wytrzymały na mrozy i odporny na suszę. zł 7,—
245. — **uratensis Franch.** — **Tawuła mongolska.** Krzew wysokości do 1,5 m o długich, łukowato wygiętych, bruzdowanych pędach. Rośnie silnie. Liście odwrotnie jajowate lub szeroko lancetowate, długości do 1,5 cm, nagie, błyszczącozielone. Kwiaty białe w gęstych baldachogronach. Kwitnie bardzo obficie. Mongolia, Północne Chiny. Gatunek mało dotychczas znany w uprawie, ale prawdziwie piękny i zasługujący na rozpowszechnienie. Cechuje się szczególnie regularnym pokrojem, pięknym ulistnieniem i obfitym kwitnieniem. zł 7,—
246. — **Vanhouttei Zbl.** — **Tawuła Van Houtte'a** (S. cantoniensis x S. trilobata). Krzew wysokości do 2 m o gałązkach łukowato przegiętych. Liście drobne, 3–5 kłapowe. Kwiaty śnieżnobiałe zebrane w liczne baldachogrona obficie pokrywające gałązki krzewu. Zakwita w maju. Jest najpiękniejszą ze znanych tawuł, o foremnym pokroju i niezwykle obfitym kwitnieniu. zł 9,—
247. **Stephanandra Tanakae Franch.** — **Tawulec Tanaki.** Krzew wysokości do 1 m o gładkich, brązowowiśniowych pędach łukowato rozchylonych na boki. Liście kłapowane, długości do 10 cm, ostrokończyste, piłkowane. Jesienią pomarańczowe lub czerwone. Kwiaty białe w baldacho-

- gronach, osadzonych na końcach pędów. Kwitnie w czerwcu. Japonia. Wartościowy krzew dla małych ogródków. zł 9,—
248. **Symphoricarpus albus Blake.** — **Śnieguliczka białojagodowa.** Krzew do 2 m wysoki o pędach prosto wzniesionych. Wydaje liczne odrośla korzeniowe i szybko rozrasta się zajmując znaczne powierzchnie. Liście eliptyczne lub jajowate, na długopędach często klapowane, długości do 5 cm. Kwiaty drobne, różowawe, zebrane w krótkie, zbite kłosa, miiododajne. Owoce białe, kuliste, gąbczaste, dojrzewają od sierpnia do października i stanowią piękną ozdobę krzewu. Am. Płn. Krzew często u nas sadzony w parkach, na cmentarzach i dziczejący. Odporny na mrozy. Nadaje się do obsadzenia miejsc silnie zacienionych oraz do umacniania skarp. zł 5,50
249. — **mollis Nutt.** — **Śnieguliczka miękkowłosa.** Krzew do 1 m wysoki, szeroko rozrastający się. Pędy miętko owłosione. Liście szerokoeliptyczne, długości do 3 cm, nieco owłosione. Kwiaty różowe. Jagody kuliste, białe. Am. Płn. Krzew podobny do poprzedniego, jednak niższy i bardzo obficie owocujący. Również odporny na mrozy. zł 5,50
250. — **orbiculatus v. variegatus Schn.** — **Śnieguliczka koralowa odm. pstrolistna.** Krzew wysokości do 1 m o cienkich pędach, gęsto ulistniony. Wydaje odrośla korzeniowe. Liście drobne, żółto obrzeżone, jesienią czerwienieją i długo utrzymują się na gałązkach. Kwiaty drobne, czerwone, w gęstych pęczkach na szczytach gałązek. Jagody różowoczerwone długo utrzymują się na krzewie. zł 7,—
251. **Syringa japonica Dcne.** — **Lilak japoński.** Krzew lub drzewko wysokości do 10 m. Liście szeroko jajowate, długości do 14 cm. Kwiaty białe w dużych, gęstych wiechach, wysokości do 30 cm. Kwitnie w czerwcu lub w lipcu, zwykle bardzo obficie. Japonia. Bardzo wartościowy gatunek lilaka odznaczający się wysoką odpornością na mrozy. Może być używany do sadzenia grupami w parkach. Tworzy piękne, zwarte szpalery. zł 12,—
252. — **oblata v. variegata Hort.** — **Lilak wczesny odm. pstrolistna.** Krzew do 2 m wysoki, szeroko rozrośnięty. Liście szeroko jajowate lub okrągłe, długości do 10 cm,

- żółtawo nakrapiane, jesienią czerwieniejące. Kwiaty drobne, bladolila, w luźnych, szerokich wiechach. Kwitnie w początku maja. zł 12,—
253. — **Prestonae McKelvey** — Lilak ottawski. Mieszaniec [*S. reflexa* x *S. villosa* otrzymany w Ottawie przez I. Preston, w roku 1919. Odnacza się bujnym wzrostem, grubymi pędami, zdrowymi, dużymi liśćmi i okazałymi wiechami drobnych kwiatów barwy od lila do wrzosoworóżowej. Kwitnie 1–2 tygodnie później niż odmiany lilaka zwyczajnego. Dotychczas mało znany w uprawie, jakkolwiek wszystkie odmiany tego mieszańca są u nas odporne na mrozy i corocznie obficie kwitną. zł 18,—
254. — — „**Audrey**“ — Kwiaty wrzosoworóżowe.
255. — — „**Octavia**“ — Kwiaty różowe, w pączkach ciemnoróżowe.
256. — — „**Ursula**“ — Kwiaty bladoróżowe. Kwitnie najpóźniej i najobficiej.

ODMIANY SZLACHETNE LILAKA ZWYCZAJNEGO

(*S. vulgaris* L. i *S. hyacinthiflora* Lem.).

wys. do 150 cm zł 26,—
f. nat. krzaczasta zł 18,—

I Grupa: Odmiany o kwiatach białych.

A. Kwiaty pojedyncze

257. **Jan van Tol**. — Kwiaty białe, bardzo duże, zebrane w szerokie, okazałe wiechy. Kwitnie wczesnie. Krzew rośnie silnie. Jedną z najpiękniejszych odmian białych.
258. **Marie Legraye** — Kwiaty drobne, w luźnych, szeroko rozgałęzionych wiechach. Kwitnie bardzo obficie. Krzew rośnie silnie. Doskonała odmiana do pędzenia.
259. **Mme Florent Stepman** — Kwiaty duże. Kwitnie wczesnie i obficie. Nadaje się do pędzenia.

B. Kwiaty pełne

260. **Boule de Azureé** — Kwiaty dość duże, czysto białe, zebrane w okazałe, szerokie wiechy. Kwitnie wczesnie i obficie.

261. **Edith Cavell** – Kwiaty bardzo duże, białe, w pączkach kremowe. Wiechy duże, wydłużone. Kwitnie późno i obficie. Jedna z najpiękniejszych odmian białych.
262. **Ellen Willmott** – Kwiaty drobne, czysto białe, w wydłużonych, okazałych wiechach. Kwitnie najpóźniej ze wszystkich odmian lilaków, bardzo obficie. Krzew rośnie silnie. Bardzo wartościowa i piękna odmiana.
263. **Mme Lemoine** – Kwiaty duże, czysto białe, w okazałych, szerokich, często trójwierzchołkowych wiechach. Kwitnie późno i nadzwyczaj obficie. Krzew rośnie bardzo silnie. Nadaje się do pędzenia. Jedna z najstarszych, a równocześnie najpiękniejszych odmian białokwiatowych.

II Grupa: Odmiany o kwiatach purpuroworóżowych, niebieskoróżowych, purpurowofioletowych, ciemnopurpurowych i lila

A. Kwiaty pojedyncze

264. **Ambassadeur** – Kwiaty niebieskolila, w pączkach różowawe, bardzo duże, w okazałych, wysmukłych wiechach. Kwitnie obficie i późno. Jeden z najpiękniejszych lilaków, mało znany w uprawie.
265. **Andenken an L. Spaeth** – Kwiaty drobne, ciemne, purpurowofioletowe, przekwitając jaśnieją. Wiechy duże, wydłużone. Kwitnie bardzo obficie i rośnie silnie. Nadaje się do pędzenia.
266. **Cavour** – Kwiaty duże, purpurowofioletowe, w wysmukłych, luźnych wiechach. Kwitnie nadzwyczaj obficie, rośnie silnie. Jedna z najpiękniejszych odmian.
267. **Edmond Boissier** – Kwiaty bardzo duże, ciemno purpurowofioletowe, w pączkach czarnofioletowe, najciemniejsze wśród lilaków. Wiechy wydłużone. Kwitnie późno i obficie. Rośnie silnie.
268. **Fürst Lichtenstein** – Kwiaty drobne, lilaróżowe. Wiechy duże, szerokie. Kwitnie obficie i dosyć późno.
269. **Hugo de Vries** – Kwiaty duże, purpurowofioletowe, podobne do Andenken an L. Spaeth. Wiechy bardzo duże, wydłużone. Kwitnie wcześniej i rośnie silnie. Bardzo wartościowa odmiana.

270. **Hugo Koster** – Kwiaty drobne, fioletoworóżowe, w gęstych, szerokich, wielowierzchołkowych wiechach. Kwitnie nadzwyczaj obficie. Krzew ma piękny, kopulasty pokrój. Bardzo cenna odmiana.
271. **Massena** – Kwiaty bardzo duże (największe spośród wszystkich lilaków), purpurowofioletowe, w gęstych i szerokich wiechach. Kwitnie obficie, rośnie słabo. Jedna z najpiękniejszych odmian.
272. **Marceau** – Kwiaty podobnie jak u poprzedniej odmiany, o kolistych, purpurowofioletowych płatkach. Krzew rośnie słabo, ale kwitnie obficie.
273. **Marechal Foch.** – Kwiaty bardzo duże, jasnopurpuroworóżowe, zebrane w ogromne, luźne, szerokie wiechy. Kwitnie wcześnie i obficie. Krzew rośnie silnie. Słusznie uważana za najpiękniejszą odmianę lilaka.
274. **Mirabeau** – Kwiaty duże, różowofioletowe, zebrane w okazałe, szerokie, rozgałęzione wiechy. Kwitnie bardzo obficie i rośnie silnie. Razem z następną odmianą zakwita najwcześniej ze wszystkich lilaków szlachetnych. Należy do gatunku *S. hyacinthiflora*.
275. **Necker** – Również z gatunku *S. hyacinthiflora*. Zakwita razem z odmianą poprzednią lub nawet wcześniej. Kwiaty bladioróżowe, bardzo piękne, w dużych, luźnych wiechach. Kwitnie obficie i długo, rośnie silnie.
276. **Negro** – Kwiaty duże, purpurowofioletowe, zebrane w ogromne, silnie wydłużone wiechy. Rośnie silnie. Piękna, mało znana odmiana.



Syringa vulgaris Marechal Foch.

277. **Reaumur** – Kwiaty drobne, lilaróżowe, przekwitając przybierają niebieskie zabarwienie. Wiechy duże, szerokie, gęste. Kwitnie późno i bardzo obficie. Nadaje się do pędzenia. Bardzo wartościowa odmiana.
278. **Ruhm von Horstenstein** – Kwiaty duże, fioletoworóżowe, w szerokich, silnie rozgałęzionych wiechach. Kwitnie wcześnie i bardzo obficie. Nadaje się do pędzenia.

B. Kwiaty półpełne lub pełne

279. **Archeveque** – Kwiaty pełne, ciemne, niebieskofioletowe. Wiechy duże, bardzo gęste i zbite. Krzew rośnie silnie i kwitnie obficie.
280. **General Pershing** – Kwiaty różowofioletowe, bardzo duże, pełne, jaśnieją w miarę przekwitania. Wiechy duże, okazałe, ciężkie, gęstokwiatowe. Rośnie silnie i kwitnie obficie. Jedna z najpiękniejszych odmian pełnokwiatowych.
281. **Jules Simon** – Kwiaty niebieskolila, bardzo duże. Wiechy ciężkie, gęstokwiatowe. Kwitnie obficie i późno. Bardzo piękna odmiana.
282. **Katherine Havemeyer** – Kwiaty bardzo duże kobaltowolilaróżowe, zebrane w szerokie, gęste, okazałe wiechy. Rośnie silnie i kwitnie bardzo obficie. Jedna z najpiękniejszych odmian.
283. **Le Notre** – Kwiaty fioletowolila, pełne, dość duże, zebrane w wydłużone, gęste wiechy. Kwitnie obficie i rośnie silnie.
284. **Marechal Lannes** – Kwiaty podwójne, bardzo duże, lilafioletoworóżowe. Wiechy wydłużone, gęste, bardzo okazałe. Rośnie silnie i kwitnie nadzwyczaj obficie.
285. **Maurice de Vilmorin** – Kwiaty drobne, podwójne, o wąskich płatkach, bladolilaróżowe, zebrane w silnie wydłużone, gęste wiechy. Rośnie słabo.
286. **Michel Buchner** – Kwiaty drobne, podwójne, jasnokobaltowofioletowe, zebrane w wydłużone, gęste wiechy. Krzew rośnie słabo ale kwitnie obficie. Używany do pędzenia.
287. **Mrs. Edward Harding** – Kwiaty duże o poskręcanych płatkach, nierównomiernie zabarwione i jakgdyby pstre, ciemnoróżowofioletowe, zebrane w wydłużone, okazałe wiechy. Kwitnie późno i obficie. Jedna z najpiękniejszych odmian pełnokwiatowych.

288. **Paul Deschanel** — Kwiaty bardzo duże, zwykle podwójne, lilafioletowe. Wiechy luźne, szerokie, bardzo okazałe. Rośnie silnie. Bardzo wartościowa odmiana.
289. **Tamarix caspica Hort.** — **Tamaryszek kaspijski.** Krzew wysokości do 2 m o wyprostowanych, brunatnoczerwonych gałązkach. Liście łuskowate, drobne, podobnie jak i boczne pędy szarozielone. Kwiaty bladuróżowe w szczytowych kłosach. Kwitnie lipiec—sierpień. Azja Środkowa. zł 5,50
290. **Tilia americana L.** — **Lipa amerykańska.** Drzewo o szerokiej, kulistej koronie i dużych, szerokokojowatych liściach długości do 20 cm. Kwiaty duże, zebrane w okazałe kwiatostany. Kwitnie wcześniej, w początku lipca. Am. Płn. Cenne drzewo parkowe dla terenów Polski Zachodniej i Południowej. Nieco wrażliwe na mrozy.
f. nat. zł 18,—
291. — — **v. macrophylla Schn.** — **odm. wielkolistna.** Liście bardzo duże, jeszcze większe niż u zwykłej lipy amerykańskiej. Drzewo rośnie słabo dorasta do wysokości 5—6 m.
f. nat. zł 18,—
292. — **euchlora K. Koch** — **Lipa krymska.** (*T. cordata* x *T. dasystyla*). Drzewo dorastające do wysokości 20 m. Pędy nagie, żółtawozielone. Korona kulista. Liście ciemnozielone, błyszczące. Kwitnie później niż lipa drobnolistna, zwykle w pierwszej połowie lipca. Cenne drzewo do obsadzania dróg oraz ulic w miastach.
wys. pn. 150—200 cm zł 35,—
wys. pn. powyżej 200 cm zł 39,—
f. nat. zł 18,—
293. — **Maximowicziana Shir.** — **Lipa Maksimowicza.** Drzewo dorastające u nas do wysokości 15 m, o gęstej, kopulastej koronie. Pączki i pędy owłosione. Liście grube, skośnie sercowate, spodem pokryte gęstym szarobiałym kutnerem. Kwiaty jasnożółte, bardzo silnie pachnące. Kwitnie w drugiej połowie lipca, przez długi okres czasu. Japonia. Jedna z najpiękniejszych lip azjatyckich. Kwiaty są masowo odwiedzane przez pszczoły. Cenne drzewo parkowe i miododajne. Zasługuje na szczególne rozpowszechnienie.
f. nat. zł 18,—
294. — **platyphyllós Scop.** — **Lipa wielkolistna.** Pospolicie sadzone drzewo dorastające do wysokości 35 m. Korona gęsta, regularna. Liście większe niż u lipy drobnolistnej

i owłosione. Kwitnie około 2 tygodnie wcześniej niż *T. cordata*. Południowa Europa, Mała Azja. Wartościowe drzewo przydrożne i parkowe.

wys. pn. 150–200 cm zł 24,—

wys. pn. powyżej 200 cm zł 35,—

f. nat. zł 12,—

295. — **spectabilis Dipp.** — **Lipa okazała.** Mieszaniec *T. americana* x *T. tomentosa*. Wyrasta w niewysokie drzewa o regularnej, kulistej, bogato ulistnionej koronie. Liście bardzo duże, długości do 20 cm. Kwiaty duże, liczne, zebrane w zwisające baldachogrona. Kwitnie w końcu lipca. Piękne drzewo parkowe i alejowe.

f. nat. zł 18,—

296. — **tomentosa Moench** — **Lipa srebrzysta.** Potężne drzewo dorastające do 30 m wysokości o gęstej, regularnej, szeroko stożkowatej lub kulistej koronie. Liście spodem srebrzysto-białe. Kwiaty kremowe, silnie pachnące. Zakwita w drugiej połowie lipca i kwitnie bardzo długo oraz obficie. Europa Południowo-Wschodnia. Jedna z najpiękniejszych lip, która specjalnie nadaje się do wysadzania ulic w miastach. Również cenne i piękne drzewo parkowe.

f. nat. zł 18,—

297. — **Zamojskyana Wróbl.** — **Lipa Zamojskiego.** Nowy mieszaniec znaleziony przez A. Wróblewskiego w Arboretum Kórnickim. Rodzice nieznani. Drzewo rośnie dosyć silnie i tworzy szeroko stożkową koronę. Liście skośnie sercowate, długości do 10 cm, spodem skąpo owłosione. Kwiaty kremowobiałe, silnie pachnące, dosyć duże. Kwitnie późno — zwykle w drugiej połowie lipca.

f. nat. zł 18,—

298. **Ulmus campestris L.** — **Wiąz polny.** Drzewo krajowe dorastające do wysokości 30 m o prostym, słabo rozgałęzionym pniu. Wydaje liczne odrośla korzeniowe. Dobrze rośnie na glebie wilgotnej i znosi okresowe zalanie gleby wodą.

f. nat. zł 12,—

299. **Viburnum Lantana L.** — **Kalina hordowina.** Krzew wysokości do 3 m o szerokim, kopulastym pokroju. Liście pomarszczone, ciemnozielone, gniazdkowato owłosione. Kwiaty białe w podbaldachach średnicy do 10 cm. Kwitnie obficie w maju. Owoce najpierw czerwone, dojrzałe czarne błyszczące, dojrzewają w sierpniu. Europa, Zachodnia Azja. Krzew odporny na suszę.

. zł 7,—

300. — **opulus L.** — **Kalina koralowa.** Krzew wysokości do 4 m, o liściach szerokokojawowych, trójklapowych. Kwiaty białe, (brzeżne płone) w płaskich podbaldachach średnicy do 10 cm. Kwitnie maj — czerwiec. Owoce krwistoczerwone, dojrzewają w sierpniu. Europa, Północna Azja. Pospolity krzew krajowy rosnący na wilgotnych glebach. Z uwagi na efektowne owoce jest cennym krzewem parkowym. zł 9,—
301. — — **v. aureum Hort.** — **odm. złocista.** Młode liście złocistożółte. Krzew rośnie słabo. Wymaga żyznej, wilgotnej gleby. Znosi ocienienie. zł 9,—
302. — — **v. sterile DC.** — **odm. płona, buldenez, śnieżna kula.** Wszystkie kwiaty płone, zebrane w śnieżnobiałe, kuliste, gęste kwiatostany. Liście jesienią ciemnopurpurowe. Krzew rośnie silnie, szczególnie na żyznej, wilgotnej glebie. Bardzo wartościowa odmiana dla dużych parków i zielenców miejskich. zł 14,—
303. — **Sargentii Koehne** — **Kalina Sargenta.** Gatunek podobny do kaliny poprzedniej. Rośnie słabiej. Owoce szkarłatne, dojrzewają w końcu sierpnia i przez całą jesień utrzymują się na gałązkach. Chiny, Japonia. Krzew u nas odporny na mrozy. Bardzo piękny jesienią. zł 9,—
304. **Weigela hybrida „Edouard Andre“.** — Krzew wysokości do 2 m, szeroko rozrośnięty. Kwiaty w pączkach brunatnoczerwone, rozwinięte ciemnoczerwone. Kwitnie bardzo obficie. zł 9,—
305. — — **„Styriaca“.** — Krzew rośnie silnie (2 m). Kwiaty różowoczerwone, średniej wielkości. Kwitnie w końcu maja, nadzwyczaj obficie. zł 9,—
306. — — **„Van Houttei“.** Krzew do 1,5 m wysoki, szeroko rozrośnięty. Kwiaty duże, z zewnątrz różowe, wewnątrz bledsze, końce płatków białe. Kwitnie bardzo obficie. Jedna z najpiękniejszych odmian. zł 9,—
307. — — **„Venosa“.** — Krzew rośnie silnie (2 m) i kwitnie bardzo obficie. Kwiaty dosyć duże, karminoworóżowe, wewnątrz żółtawe. zł 9,—
308. — — — **f. albo-variegata Hort.** — Rośnie słabiej, liście wąsko, białobręzione. zł 9,—

309. — **Wagneri Bailey** — **Krzewuszką Wagnera**. (*W. Midden-dorffiana* x *W. hybrida*). Krzew wysokości do 1,5 m o pojedynczych, podłużnie jajowatych liściach. Kwiaty różowe ze złotym odcieniem. zł 9,—
310. **Zelkova serrata Mak.** — **Brzostownica japońska**. Drzewo wysokości do 15 m o szerokiej, kulistej, gęsto ugałęzionej koronie. Często tworzy formy o wielu pniach. Liście podłużnie jajowate, długości do 15 cm, ostro piłkowane, jesienią brązowoczerwone. Japonia. zł 18,—

KRZEWY PNĄCE

311. **Actinidia arguta Miq.** — **Aktinidia ostrolistna**. Silnie rosnący pnącz dorastający do wysokości 25 m. Pędy z licznymi, białymi przetchlinkami. Liście szeroko jajowate, długości do 12 cm, ostrokończyste, brzegiem piłkowane. Kwiaty białe z czarnymi pylnikami. Owoce jadalne, elipsoidalne, wielkości małej śliwki, zielonkawe, dojrzewają we wrześniu. Japonia, Korea, Północne Chiny. zł 18,—
312. — **callosa Lindl.** — **Aktinidia himalajska**. Gatunek podobny do poprzedniego, lecz nieco słabiej rosnący. Owoce również jadalne. Himalaje. U nas odporny na mrozy. zł 18,—
313. — **Kolomikta Maxim.** — **Aktinidia pstrolistna**. Pnącz dorastający do wysokości 3—4 m o pędach wykazujących słabe właściwości czepne. Liście jajowate, ostrokończyste, długości do 12 cm, często przebarwione w połowie początkowo na kolor kredowobiały, a z końcem lata różowy. Owoce długości 2 cm, zielonkawożółte. Daleki Wschód. Gatunek odporny na mrozy. Wszystkie aktinidie są roślinami dwupiennymi, a więc pragnąc aby krzewy te owocowały należy posadzić razem osobniki żeńskie i męskie. zł 18,—
314. — **polygama Maxim.** — **Aktinidia ussuryjska**. Dorasta do 5 m wysokości. Młode pędy wiją się słabo. Liście z długim zaostrozonym wierzchołkiem, drobno piłkowane. Owoce żółtawe, gorzkie. Korea, Północne Chiny, Japonia. zł 18,—
315. **Campsis radicans Seem.** — **Milin amerykański**. Pnącz silnie rosnący, o grubych pędach czepiających się podpory korzeniami i dużych, pierzastych liściach. Kwiaty duże,

- okazałe. Pomarańczowoceglaste, zebrane w szczytowe, baldachogrona. Rurka korony długości do 8 cm. Kwitnie lipiec – wrzesień. Am. Płn. Bardzo piękny i oryginalny, krzew pnący, jednak wrażliwy na mrozy. Wymaga ciepłych, osłoniętych stanowisk i okrycia na zimę. zł 12,–
316. **Celastrus hypoleuca Warb.** – **Dławisz chiński.** Rośnie bardzo szybko okręcając pędami podpory do wysokości 10 m. Wspina się na drzewa i krzewy. Liście eliptyczne, długości do 14 cm. Owoce jesienią żółte bardzo dekoracyjne. Chiny. Wymaga żyznej, wilgotnej gleby. zł 8,–
317. **Clematis montana v. rubens Ktze.** – **Powojnik górski odm. różowa.** Krzew pnący dorastający do 5 m wysokości. Liście trójlistkowe, wiosną czerwonawe. Kwiaty duże, średnicy do 5 cm, różowe, rozwijają się w maju. Bardzo piękna i wartościowa odmiana, odporna na mrozy i silnie rosnąca. zł 29,–
318. **Hedera helix L.** – **Bluszcz pospolity.** Pnącz o liściach zimozielonych, klapowanych, czepiający się murów, gładów i pni drzew korzonkami przybyszowymi wyrastającymi na pędach. Dorasta do 20 m wysokości i więcej. Kwiaty i owoce ukazują się tylko na pędach wspinających się, natomiast pełzające po ziemi są płone. Europa, Azja. Rośnie dziko w Polsce. Wymaga wilgotnych, cienistych stanowisk. W czasie surowych zim przemarza. zł 8,–
319. **Hydrangea petiolaris S. et. Z.** – **Hortensja pnąca.** Pnącz czepiający się gładów i pni drzew za pomocą korzeni powietrznych. Dorasta do 15 m wysokości. Starsze gałęzie okryte łuszczącą się korowiną. Liście szeroko jajowate z sercowatą nasadą, długości do 10 cm. Kwiaty w szerokich baldachogronach średnicy do 25 cm, brzeźne białe (płone). Kwitnie w lipcu. Japonia. Bardzo wartościowy i efektowny krzew pnący. Wymaga żyznych, próchnicznych gleb i osłoniętych stanowisk. zł 17,–
320. **Lonicera Caprifolium v. praecox Lam.** – **Wiciokrzew przewiercień odm. wczesna.** Krzew dorastający do wysokości 5–6 m. Pędy i liście nagie. Liście szeroko-eliptyczne, spodem sinozielone, podkwiatostanowe zrosnięte nasadami tworzą tarczę. Kwiaty ceglastożółte, zebrane w główki osadzone na końcach pędów. Kwitnie w maju. Piękny krzew pnący do pokrywania ścian i pergoli. Wymaga ciepłych, słonecznych stanowisk. zł 18,–

321. — **dioica L. — Wiciokrzew drobnokwiatowy.** Krzew podobny do poprzedniego, o pędach słabo wijących się. Liście spodem sinozielone. Kwiaty drobne, czerwone. Kwitnie od maja do czerwca. Owoce duże, ceglasto-czerwone, bardzo efektowne. Am. Płn. Krzew szczególnie piękny w okresie dojrzewania nasion. . . . zł 5,50
322. — **Periclymenum L. — Wiciokrzew pomorski.** Pnącz do 5 m wysoki o owłosionych pędach. Liście podkwiatostanowe siedzące, niezrośnięte. Kwiaty pachnące, żółtawo-białe, długości do 5 cm. Kwitnie czerwiec — lipiec. Owoce ciemnoczerwone, dojrzewają we wrześniu. Europa. Piękny krzew pnący, odporny na mrozy. . . . zł 17,—
323. **Parthenocissus quinquefolia v. murorum Rehd. — Winobluszcz pięciolistkowy odm. murowa.** Krzew wysoko wspinający się (do 25 m) za pomocą wąsów opatrzonych przylgami. Młode pędy czerwone. Liście 5-listkowe, jesienią wspaniale przebarwiające się na kolor szkarłatnoczerwony. Owoce kuliste, granatowoczarne, pokryte sinym nalotem. Am. Płn. Jeden z najcenniejszych pnączy samoczepnych. Odporny na niskie temperatury, suszę i dymy fabryczne. Niewymagający w stosunku do gleby. Nadaje się do pokrywania ścian, murów, skał, pni drzew, kominów itp. zł 8,—
324. **Polygonum Aubertii L. Henry — Rdest Auberta.** Pnącz silnie rosnący, dorastający do wysokości 15 m. Liście łopatkowate, długości do 8 cm. Kwiaty białe, zebrane w długie, luźne wiechy wyrastające z kątów liści. Kwitnie bardzo długo i obficie (VII—X). Zachodnie Chiny. Bardzo wartościowy krzew pnący, odporny na niskie temperatury. Używany do pokrywania wysokich pergoli, altan, płotów siatkowych, ścian budynków itp. zł 18,—
325. **Vitis amurensis Rupr. — Winorośl amurska.** Pnącz bardzo silnie rosnący, o pędach czerwonych, gęsto owłosionych. Liście duże, 3—5 klapowe, wierzchem pomarszczone i ciemnozielone, spodem jaśniejsze. Jesienią przebarwiają się wspaniale na kolor jasnopurpurowy. Owoce czarne okrągłe, pokryte sinym nalotem, jadalne (IX—X). Północne Chiny, Korea. Krzew bardzo wytrzymały na mrozy, piękny w okresie lata, a szczególnie jesienią. zł 10,—
326. — **Coignetiae Planch. — Winorośl japońska.** Krzew podobny do poprzedniego (*V. amurensis*). Odnacza się

- jeszcze większymi liśćmi i długimi wąsami czepnymi. Pędy miękko, białowłosione. Liście jesienią wspaniale szkarłatne. Kwitnie w maju. Owoce granatowe, dojrzewają we wrześniu. Japonia. Również bardzo piękny i wartościowy krzew pnący, odporny na mrozy. zł 10,—
327. — **rupestris Schelle** — **Winorośl krzewiasta**. Krzew o pędach słabo pnących się, wysokości do 2 m. Liście grube, błyszczące, sercowate lub słabo 3-klapowe, długości do 10 cm. Owoce purpurowoczarne, smaczne. Am. Płn. zł 10,—
328. — **vulpina Michx.** — **Winorośl pachnąca**. Pnącz bardzo silnie rosnący, dorastający do wysokości 20 m. Pędy nagie, jasnozielone. Liście cienkie, sercowate, 3—5 klapowe, długości do 18 cm. Kwiaty bardzo silnie pachnące, miiododajne. Zakwita w końcu maja. Owoce czarnopurpurowe, niesmaczne. Am. Płn. Najpospolitsza z uprawianych u nas dzikich winorośli. Bardzo odporna na mrozy i niewymagająca w stosunku do gleby. zł 10,—
329. **Wistaria floribunda DC.** — **Słodlin japoński**. Krzew silnie rosnący o wijących się pędach. Liście pierzaste. Kwiaty fioletowe, długości do 2 cm, zebrane w okazałe, zwisające grona długości do 50 cm. Kwitnie maj — czerwiec. Japonia. Najpiękniejszy i najbardziej odporny na mrozy gatunek słodlina. Nadaje się do pokrywania dużych altan, pergoli i wysokich ścian. Wymaga żyznej gleby i słonecznej wystawy. W cieniu kwitnie słabo. zł 29,—
330. — **japonica S. et Z.** — **Słodlin białokwiatowy**. Rośnie słabiej od poprzedniego. Kwiaty białe lub bladoniebieskie, zebrane w grona długości do 30 cm. Japonia. zł 29,—
331. — **sinensis Sweet** — **Słodlin chiński**. Rośnie bardzo silnie i wspina się do wysokości 20—30 m. Liście duże, zamłodu owłosione. Kwiaty jasnofioletowe, pachnące, zebrane w gęste, okazałe wiechy długości do 30—40 cm. Kwitnie wcześniej niż słodlin japoński. Chiny. Również bardzo piękny gatunek, jednak przemarza w czasie surowych zim. Polecany dla cieplejszych okolic. zł 29,—

KRZEWY O LIŚCIACH ZIMOZIELONYCH

332. **Berberis verruculosa H. et W.** — **Berberys gruczołkowaty**. Krzew wysokości do 1 m, gęsto ugałęziony, o regularnym, kulistym pokroju. Liście sztywne, ciemnozielone,

- błyszczące, spodem sinozielone, kolczasto ząbkowane. Kwiaty żółcistożółte (VI). Jagody ciemnogrnatowe z sinym nalotem. Chiny. Jeden z najwytrzymalszych na mrozy zimozielonych berberysów. Polecany dla małych ogródków przydomowych oraz ogrodów skalnych. . . . zł 12,—
333. **Buxus sempervirens L. — Bukszan zwyczajny.** Zwarty, wolno rosnący krzew, dorastający u nas do wysokości 2 m. Liście drobne, skórzaste, całobrzegie. Dobrze rośnie w półcieniu. Wytrzymały na suszę, mało wytrzymały na mrozy. Doskonale znosi przycinanie i jest używany na niskie żywopłoty. Południowa Europa. Polecany dla cieplejszych okolic kraju. . . . zł 10,—
334. — — **v. angustifolia West. — odm. wąskolistna.** Jak poprzedni tylko liście lancetowato wydłużone. . . zł 10,—
335. — — **v. aurea Loud. — odm. żółta.** Liście żółcistożółte, szczególnie na młodych przyrostach i u krzewów rosnących w miejscu nasłonecznionym. Cenna odmiana parkowa. . . . zł 10,—
336. — — **v. rotundifolia Baill. — odm. okrągłolistna.** Liście duże, okrągłe, ciemnozielone. Krzewy rozrastające się szeroko. . . . zł 10,—
337. **Cotoneaster conspicua Marqu. — Krzew** wysokości do 1,5 m o cienkich, pięknie przewieszających się łukowato pędach. Liście bardzo drobne, długości do 1 cm, gęsto okrywające gałązki. Kwitnie w maju. Owoce pomarańczowoczerwone, okrągłe, bardzo dekoracyjne. Zachodnie Chiny. Bardzo piękny krzew zimozielony, polecany dla prób w cieplejszych okolicach kraju. Nadaje się do ogrodów skalnych i ogródków przydomowych. Wymaga cieplejszych, osłoniętych stanowisk. . . . zł 18,—
338. **Evonymus Fortunei v. Carrierei Rehd. — Trzmielina pnąca odm. Carriere'a.** Krzew o zielonych, nagich, płozących się pędach, które za pomocą korzeni powietrznych wspinają się czasem na niewielką wysokość (1–3 m) po pniach drzew, gładach i murach. Liście ciemnozielone, błyszczące, nagie, grube i skórzaste, szerokoeliptyczne. Kwiaty niepozorne, zielonkawobiałe. Owoce różowe z pomarańczową osnówką, u nas dojrzewają rzadko. Chiny. Bardzo piękny i wartościowy krzew zimozielony, jednak marznie podczas surowych zim i może być sadzony tylko w cieplejszych okolicach kraju. . . . zł 9,—

339. — — *v. gracilis* Rehd. — odm. pstra. Rośnie słabo pokrywając zwartym kobiercem głązy i skały. Liście drobne, białe lub żółto plamiste i obrzeżone. Odmiana wrażliwsza na mrozy od poprzedniej. zł 9,—
340. *Lonicera pileata* Oliv. — Suchodrzew chiński. Niski krzew o szeroko rozpostartych, wachlarzowatych gałązkach i zimozielonych, drobnych liściach. Kwiaty zielonkawe, niepozorne. Owoce fioletowoczerwone. Chiny. Cenny krzew dla ogrodów skalnych i niewielkich ogródków przydomowych. Polecany dla cieplejszych okolic kraju. . . zł 9,—

341. *Mahonia aquifolium* L.
— *Mahonia pospolita*.
Krzew do 1 m wysoki, bez rozłogów, rzadko ugałęziony, o pierzastych, 5–9 listkowych, blaszkowatych liściach z błyszczącą górną powierzchnią. Brzeg liści kolczasto ząbkowany. Kwiaty żółte, w gęstych gronach. Zakwita w maju. Jagody granatowo-czarne z niebieskawym nalotem. Am. Płn. Krzew często u nas zdziczały w parkach i na cmentarzach. Doskonale znosi ocienienie i jest odporny na suszę. Gałązki stanowią doskonały materiał na wieńce. zł 14,—



Mahonia aquifolium L.

342. *Pachysandra terminalis v. variegata* Mann. — Runianka japońska odm. pstrolistna. Drobna krzewinka wysokości do 25 cm. Wydaje liczne rozłogi i tworzy zwarte kobierce. Pędy nagie, mięsiste, zielone, pełzające po ziemi. Liście mięsiste, odwrotnie jajowate, białe obrzeżone, długości do 10 cm, w części wierzchołkowej ząbkowane, skupione w postaci okółków na łodydze i tworzące rozetę na jej wierzchołku. Kwiaty białe w szczytowych kłosach, niepozorne. Japonia. Gatunek odporny na mrozy, tworzący

w cienistych miejscach zwarte kobierce. Dotychczas nieznany u nas w uprawie. Zasługuje na rozpowszechnienie.
zł 7,—

343. **Prunus laurocerasus v. serbica Zbl.** — **Sliwa wawrzynolistna odm. serbska.** Krzew wysokości do 1,5 m o szeroko rozpostartych gałęziach. Liście grube, skórzaste, błyszczące, długości do 15 cm. Europa Południowo-Wschodnia. Odmiana najodporniejsza na mrozy, jednak marznie u nas w czasie surowych zim i wymaga okrycia na zimę oraz ciepłych stanowisk. zł 18,—
344. — — **v. schipkaensis Zbl.** — **odm. szypkajska.** Liście węższe eliptyczno wydłużone, długości do 12 cm. zł 18,—
345. **Pyracantha coccinea Roem.** — **Ognik szkarłatny.** Krzew ciernisty, wysokości do 2 m, zwarty. Liście eliptyczne, długości do 4 cm, drobno karbowane, błyszczące. Kwiaty drobne, białe, ukazują się w maju. Owoce drobne, kuliste, koralowoczerwone, bardzo bogato okrywają gałązki i stanowią piękną ozdobę tego krzewu w jesieni. Południowa Europa, Zachodnia Azja. Bardzo efektowny krzew, polecany dla parków miejskich. Nadaje się do sadzenia grupami i w postaci szpalerów. zł 9,—

KRZEWY ŻYWOPŁOTOWE

346. **Crataegus chlorosarca v. pubescens Wolf** — **Głóg zielony odm. owłosiona** zł 2,—
347. **Ligustrum vulgare L.** — **Ligustr zwyczajny** zł 2,—
348. **Prunus divaricata Ldb.** — **Sliwa ałycza** zł 2,—
349. — **Mahaleb L.** — **Antypka** zł 2,—
350. **Syringa vulgaris L.** — **Lilak zwyczajny** zł 2,—

DRZEWA I KRZEWY IGLASTE

351. **Abies alba Mill.** — **Jodła pospolita.** Drzewo wysokości do 40 m. W młodości tworzy rzadką, stożkową koronę. Igły błyszczące, zielone. Znosi silne ocienienie. Gatunek krajowy. Dobrze rośnie na żyznych, próchnicznych glebach.
- | | |
|----------------------|---------|
| 20— 40 cm | zł 12,— |
| 40— 60 cm | zł 18,— |
| 60— 80 cm | zł 24,— |
| 80—100 cm | zł 38,— |
| 100—120 cm | zł 45,— |

352. — **cephalonica Loud.** —

Jodła grecka. Drzewo wysokości do 35 m. W młodości korona szeroko stożkowa, gęsta. Igły ciemnozielone, ostrokończyste, ustawione wokół pędów. Jedna z najpiękniejszych jodeł, szybko rosnąca, długo zachowuje stożkową formę korony. W młodości wrażliwa na mrozy. Grecja.

40–60 cm zł 25,—

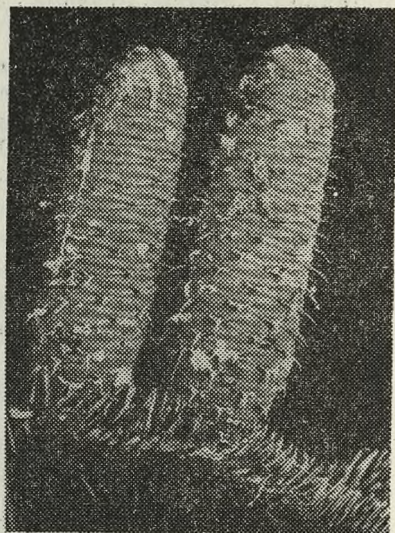
60–80 cm zł 35,—

353. — **Nordmanniana Spach**

— **Jodła kaukazka.**

Drzewo wysokości do 30 m. W młodości tworzy gęstą, stożkową, regularną koronę. Igły ciemnozielone, błyszczące, tępo zakończone. Rośnie szybko i nie przemarza. Kaukaz.

Bardzo wartościowe drzewo iglaste dla dużych parków i zieleńców. 40–60 cm zł 35,—



Abies cephalonica Loud.

354. **Chamaecyparis Lawsoniana Parl.** — **Cyprysik Lawsona.**

W sprzyjających warunkach dorasta do 30 m wysokości i więcej. W młodości tworzy gęstą, regularną, stożkową koronę z przegiętym wierzchołkiem. Am. Płn. Młode okazy są wrażliwe na mrozy. Polecany dla cieplejszych okolic kraju. 40–60 cm zł 12,—

355. — — **v. Alumii Beiss.** — **odm. niebieska.**

Niewysokie, słabo rosnące drzewko o regularnym, stożkowym i zwartym pokroju. Gałązki ciemne, sinoniebieskie. Wrażliwy na niskie temperatury. Wymaga ciepłych, osłoniętych stanowisk.

20–40 cm zł 15,—

40–60 cm zł 25,—

60–80 cm zł 40,—

356. — — v. **Fletscheri Hornibr.** — odm. **Fletschera.** Rośnie wolno. Odnacza się zwartym, kolumnowym pokrojem. Zabarwienie gałązek niebieskawozielone.
 20–40 cm zł 15,—
 40–60 cm zł 25,—
357. — — v. **Fraseri Beiss.** — odm. **Frasera.** Krzew podobny do odmiany niebieskiej. Różni się od niej jeszcze bardziej zwartą budową korony oraz ciemniejszym zabarwieniem gałązek.
 20–40 cm zł 15,—
 40–60 cm zł 25,—
358. — **nootkatensis v. lutea** **Werbster** — **Cyprysik nutkajski** odm. **żółta.** Niskie drzewko (5 m), słabo rosnące, o gałązkach żółtawo zabarwionych, szczególnie w czasie wzrostu na wiosnę. Odmiana wrażliwa na mrozy. Polecana dla małych, amatorskich ogródków.
 20–40 cm zł 18,—
359. — **pisifera** **Endl.** — **Cyprysik groszkowy.** Drzewo o cylindrycznej lub stożkowatej koronie dorastające u nas do wysokości 10–12 m. Igły wierzchem ciemnozielone, spodem z białymi plamkami. Japonia. Gatunek dosyć odporny na mrozy.
 20–40 cm zł 15,—
 40–60 cm zł 35,—
360. — — v. **filifera** **Hartw. et Ruempl.** — odm. **nitkowata.** Krzew lub niewielkie drzewko o szeroko stożkowatej, luźnej koronie i wydłużonych, zwisających gałązkach. Rośnie szybko, jest wytrzymały na mrozy.
 20–40 cm zł 15,—
 40–60 cm zł 35,—
361. — — v. **aurea** **Henk. et Hochst.** — odm. **złocista.** Końce pędów, szczególnie w młodości, złocistożółte. Wyrasta w niewysokie drzewa o stożkowatej koronie.
 20–40 cm zł 15,—
 40–60 cm zł 35,—
362. — — v. **plumosa aurea** **Otto** — odm. **pierzasta złocista.** Gałązki pierzasto rozgałęzione, pokryte drobnymi, igielkowatymi liśćmi. Zabarwienie gałązek, szczególnie końce młodych pędów, złocistożółte. Piękna odmiana cyprysika, ale wrażliwa na niskie temperatury.
 20–40 cm zł 15,—
 40–60 cm zł 35,—

363. — — *v. squarrosa* Beiss. et. Hochst. — odm. szpil-
kowata. Gęsto ugałęziony krzew lub drzewko wysokości
do 18 m. Jest to forma młodociana o igłach spłaszczony-
nych lub srebrzystych. 20–40 cm zł 15,—
40–60 cm zł 35,—
364. *Juniperus chinensis v. Pfitzeriana* Spaeth — **Jałowiec**
chiński odm. Pfitzera. Silnie rosnący krzew; rozrasta-
jący się do szerokości kilku metrów, o poziomo ustawio-
nych gałęziach. Igły łuskowate, jasnozielone. Jedna z
najpiękniejszych odmian jałowców krzewiastych, całko-
wicie odporna na niskie temperatury. Doskonale rośnie
na suchych, piaszczystych, gliniastych i kamienistych
glebach. 20–40 cm zł 18,—
365. — *communis v. hibernica* Gord. — **Jałowiec** **pospolity**
odm. irlandzka. Krzew o zwartym, kolumnowym lub
wrzecionowatym pokroju, wysokości do 4 m. Jedna z
najpiękniejszych, kolumnowych form iglastych. Używana
w parkach, ogrodach skalnych oraz w małych, przydomo-
wych ogródkach. 20–40 cm zł 18,—
366. — *horizontalis* Moench — **Jałowiec** **płożący.** Krzew
szeroko rozrastający się, wysokości do 1,5 m, o gałęziach
pokładających się z podniesionymi wierzchołkami. Am. Płn.
Gatunek bardzo odporny na mrozy i suszę. Nadaje się do
sadzenia pojedynczo na trawnikach oraz do obsadzania
skarp, wykopów, nasypów itp. 20–40 cm zł 18,—
367. — — *v. plumosa* Rehd. — **odm. pierzasta.** Krzew słabiej
rosnący o gęstych gałązkach ścielących się po ziemi, po-
krytych szpilkowatymi, drobnymi igłami. Igły jesienią
przyjmują czerwone zabarwienie. 20–40 cm zł 18,—
368. — *sabina* L. — **Jałowiec** **sawina.** Krzew do 1,5 m wysoki
o ścielących się, miotłkowatych pędach, szeroko roz-
rośnięty. Igły przypłaszczone do pędu, ostre, po roztarciu
nieprzyjemnie pachnące. Góry Środkowej i Południowej
Europy. Bardzo wartościowy krzew iglasty, odporny na
mrozy i suszę. Rośnie nawet na bardzo suchych, piasz-
czystych i kamienistych glebach. Używany do obsadzania
skarp, rumowisk oraz do ogrodów skalnych. 20–40 cm zł 18,—

369. — — **v. cupressifolia Ait.** — odm. **cyprysowata**. Krzew płożący się, z gałązkami pokrytymi łuskowatymi igłami, które mają zwykle niebieskawozielone zabarwienie. Dobrze rośnie na suchych, piaszczystych glebach. Gałązki po roztarciu wydają nieprzyjemną woń.
20—40 cm zł 18,—
370. — **virginiana v. glauca Knight.** — **Jałowiec wirginijski** odm. **niebieska**. Wyrasta w niewysokie drzewka. Odnacza się zwartą, regularną, stożkową koroną o niebieskawym zabarwieniu gałązek. Odmiana bardzo wartościowa i odporna na mrozy.
20—40 cm zł 18,—
- 370a — — **v. tripartita Beiss.** — odm. **płożąca**. Krzew szeroko rozrastający się o gałęziach pokładających z wzniesionymi wierzchołkami. Odporny na mrozy i suszę.
20—40 cm zł 18,—
371. **Picea alba Link.** — **Świerk biały**. Drzewo wysokości do 15 m. Młode egzemplarze charakteryzują się szeroką, regularną, stożkową koroną. Igły ostre, sinozielone. Szyszki drobne. Kanada. Gatunek odporny na mrozy i suszę, często uprawiany. Nadaje się na zwarte żywopłoty i szpalery.
20—40 cm zł 8,—
40—60 cm zł 15,—
372. — **excelsa Link.** — **Świerk pospolity**. Znane drzewo krajowe o pięknej, stożkowej koronie, szybkim wzroście i innych wysokich zaletach dekoracyjnych. Dorasta do wysokości 40 m. Nadaje się na żywopłoty i wysokie szpalery. Europa.
20—40 cm zł 8,—
40—60 cm zł 15,—
373. — — **v. microsperma Hornibr.** — odm. **drobnonasienna**, Odnacza się karłowatym, słabym wzrostem. Tworzy gęste, kuliste lub kopiaiste formy ubiegające się.
- 20—40 cm zł 27,—
374. — — **v. nidiformis Beiss.** — odm. **gniazdkowata**. Karłowaty, wolno rosnący krzew wysokości do 1 m, szeroko rozrośnięty i spłaszczony, przyczem wachlarzowate gałązki wznoszą się po brzegach wyżej i w środku krzewu powstaje gniazdkowate zagłębienie.
20—40 cm zł 27,—
375. — **pungens Engelm.** — **Świerk kłujący**. Drzewo wysokości do 20 m. Za młodu odnacza się bardzo regularną,

luźną, stożkową koroną. Gałęzie tworzą na pniu wyraźne piętra. Igły bardzo sztywne, kłujące, sinozielone, lub niebieskawozielone. Szyszki niewielkie o miękkich, postrzępionych łuskach. Am. Płn. Gatunek bardzo odporny na mrozy i suszę. Pospolicie uprawiane są jego odmiany barwne zwane powszechnie „świerkami srebrnymi“.

20–40 cm zł 27,—

376. — — v. **argentea** Beiss. — **odm. srebrzysta**. Odmiana powszechnie spotykana w naszych parkach. Odznacza się bardzo regularną, stożkową budową korony i pięknym, stalowoniebieskim lub srebrzystym zabarwieniem igieł. Jest odporna na suszę i dobrze rośnie zarówno na wilgotnych jak i na suchych, piaszczystych glebach. Polecamy wyselekcjonowane siewki świerków srebrzystych, które w odróżnieniu od egzemplarzy mnożonych drogą szczepienia odznaczają się obok pięknej barwy igliwia, także bardzo foremnym pokrojem korony.

20–40 cm zł 40,—

40–60 cm zł 60,—

377. **Pinus montana** Mill. — **Sosna górska, Kosówka**. Krzew (rzadziej niewysokie drzewko) o szeroko rozkładających się gałęziach, które ścielą się po ziemi wznosząc wierzchołki ku górze. Igły sztywne, ciemnozielone, gęsto osadzone na pędach. Góry Środkowej i Południowej Europy. Jest to piękny i cenny krzew ozdobny, który odznacza się małymi wymaganiami w stosunku do gleby.

20–40 cm zł 18,—

378. **Taxus baccata** L. — **Cis pospolity**. Wolno rosnące, niewysokie drzewko lub duży krzew, szeroko rozrośnięty, z gałęziami pokładającymi się po ziemi. Igły ciemnozielone, błyszczące, długości do 3,5 cm. Nasiona otoczone barwnymi, szkarłatnymi osnówkami, które zdobią gałązki cisa późną jesienią. Europa, Azja Zachodnia. W Polsce obecnie rzadki i chroniony. Często sadzony w parkach. Doskonale znosi przycinanie i daje się formować. Dobrze rośnie na wilgotnej, żywej glebie.

20–40 cm zł 18,—

379. — — v. **adpressa** Carr. — **odm. krótkoigłowa**. Niski, szeroko rozrośnięty krzew o krótkich igłach. Rośnie wolno. Nadaje się do małych ogródków.

20–40 cm zł 24,—

380. — — **v. aurea decora Wróbl.** — Niski krzew wysokości do 1 m o szeroko rozpostartych gałęziach. Igły długie i szerokie, na starszych gałązkach żółtozielone, czasem żółto obrzeżone, na szczytach młodych przyrostów złocisto-żółte. Nowa odmiana cisa o złocistych igłach wyhodowana w Kórniku. Odporna na mrozy. Daje piękne, barwne efekty w kombinacjach z krzewami o ciemnozielonym zabarwieniu igieł.
- | | |
|--------------------|---------|
| 20–40 cm | zł 24,— |
| 40–60 cm | zł 40,— |
| 60–80 cm | zł 60,— |
381. — — **v. aurea nova Hort.** — Również nowa odmiana złocista otrzymana w Kórniku. Od poprzedniej różni się słabszym wzrostem i jeszcze większymi, szerokimi igłami o złocistożółtym zabarwieniu.
- | | |
|--------------------|---------|
| 20–40 cm | zł 24,— |
|--------------------|---------|
382. — — **v. aureo-variegata Hort.** — Krzewy bogato ugałęzione, szerokie, wysokości do 3 m. Młode pędy żółte. Igły na młodych pędach żółtozielone, z jaśniejszym obrzeżeniem. Na starszych gałązkach igły tracą żółtawe zabarwienie, które w ogóle u tej odmiany jest szczególnie intensywne, jeśli krzewy rosną w pełnym słońcu. Bardzo wartościowa i piękna odmiana.
- | | |
|--------------------|---------|
| 20–40 cm | zł 24,— |
|--------------------|---------|
383. — — **v. elegantissima Beiss.** — **odm. wczesna.** Krzew szeroko rozrastający się. Igły i pędy zielonożółte. Nasiona dojrzewają już w lipcu.
- | | |
|--------------------|---------|
| 20–40 cm | zł 24,— |
| 40–60 cm | zł 40,— |
384. — — **v. erecta Loud. odm. stożkowata.** Korona bardzo regularna, szerokostojkowata, zwarta, gęsta. Igły krótkie, ciemnozielone.
- | | |
|--------------------|---------|
| 20–40 cm | zł 24,— |
| 40–60 cm | zł 90,— |
385. — — **v. Hessei Hort.** — **Odm. Hessego.** Niski, wolno rosnący, karłowaty krzew o gałązkach szeroko rozpostartych. Igły krótkie, szerokie, żółtozielone, gęsto osadzone na gałązkach. Odnacza się znaczną odpornością na mrozy.
- | | |
|--------------------|---------|
| 20–40 cm | zł 24,— |
|--------------------|---------|
386. — — **v. horizontalis Kn. et Perry** — Niski, stojkowaty krzew o krótkich gałązkach gęsto pokrytych ciemnozielonymi igłami.
- | | |
|--------------------|---------|
| 20–40 cm | zł 24,— |
|--------------------|---------|
387. — — **v. imperialis Beiss.** — **Odm. kolumnowa.** Rośnie wolno. Tworzy zwarte, bogato ugałęzione, kolumnowe krzewy wysokości do 1,5 m. Igły ciemnozielone. Odmiana

- wrażliwa na mrozy i polecana dla cieplejszych okolic kraju. 20-40 cm zł 24,-
388. — — v. **Overeinderi Hort.** — odm. **Overeindera.** Rośnie dosyć szybko. Tworzy zwarte, niewysokie, regularne kolumny. Igły ciemnozielone, wąskie. Odmiana kolumnowa najwytrzymalsza na mrozy.
20-40 cm zł 24,-
40-60 cm zł 90,-
60-80 cm zł 105,-
389. — — v. **pyramidalis Carr.** — odm. **piramidalna.** Korona zwarta, szeroko stożkowata. Krzew rośnie wolno. Igły ciemnozielone. Bardzo wartościowa odmiana, podobna do poprzedniej i wytrzymała na mrozy.
20-40 cm zł 24,-
40-60 cm zł 90,-
390. — **media v. Hatfieldii Rehd.** — **Cis pośredni dom. Hatfielda.** Krzew szybko rosnący wysokości do 2,5 m, o szeroko stożkowatym, zwartym pokroju. Igły ciemnozielone, gęsto okrywają pędy. Odmiana wytrzymała na mrozy i bardzo wartościowa.
20-40 cm zł 24,-
40-60 cm zł 90,-
60-80 cm zł 105,-
391. — — v. **Hicksii Rehd.** — odm. **Hicksa.** Rośnie silniej od odmiany poprzedniej i tworzy zwartą, szeroko kolumnową koronę. Igły są długie i ciemnozielone. Jesienią gałązki pokrywają się obficie czerwono-karminowymi osnówkami. Jedna z najwartościowszych odmian cisa, bardzo odporna na mrozy.
20- 40 cm zł 24,-
40- 60 cm zł 90,-
60- 80 cm zł 105,-
80-100 cm zł 135,-
392. **Thuja gigantea Nutt.** — **Żywotnik olbrzymi.** Drzewo szybko rosnące, o pięknej, stożkowatej koronie. Dorasta do 30 m wysokości. Posadzona pojedynczo zachowuje ugałęzienie do samej ziemi i nie traci nic ze swej pięknej sylwetki, w przeciwieństwie do żywotnika zachodniego.

Am. Płn. Wartościowe drzewo parkowe. Wymaga żyznych, wilgotnych i próchnicznych gleb.

20- 40 cm	zł 15,-
40- 60 cm	zł 23,-
60- 80 cm	zł 30,-
80-100 cm	zł 38,-

393. — — *v. fastigiata* Mast. — odm. stożkowata. Rośnie wolno i tworzy regularne krzewy o pokroju szerokiego stożka. Bardzo piękna odmiana, jednak nieco wrażliwa na mrozy i dlatego polecana przede wszystkim dla cieplejszych okolic kraju.

20- 40 cm	zł 15,-
40- 60 cm	zł 38,-
60- 80 cm	zł 45,-
80-100 cm	zł 53,-
100-125 cm	zł 60,-

394. — — *v. zebrina* Hort. — odm. paskowana. Wyrasta w drzewo wysokości do 15 m, o szeroko stożkowatej koronie. Na gałązkach występują żółtawe plamy, które układają się w regularne paski.

20- 40 cm	zł 15,-
40- 60 cm	zł 38,-
60- 80 cm	zł 45,-
80-100 cm	zł 53,-
100-125 cm	zł 60,-

395. — *occidentalis* L. — Żywotnik zachodni. Drzewo wysokości do 20 m. W młodości tworzy luźne, wąsko stożkowate korony o jasnozielonej barwie gałązek. Am. Płn. Gatunek od dawna uprawiany w Europie. Odporny na niskie temperatury i mało wymagający w stosunku do gleby. Doskonale znosi przycinanie i stanowi niezastąpiony materiał na cięte żywopłoty oraz szpalery.

20- 40 cm	zł 15,-
40- 60 cm	zł 23,-
60- 80 cm	zł 30,-
80-100 cm	zł 38,-
100-125 cm	zł 45,-
125-150 cm	zł 60,-

396. — — *v. aureo-spicata* Beiss. — odm. złotokończysta. Rośnie silnie i tworzy regularne, szerokie, stożkowate

korony. Końce pędów złocistożółte. Bardzo piękna i wartościowa odmiana.

20- 40 cm	zł 15,-
40- 60 cm	zł 38,-
60- 80 cm	zł 45,-
80-100 cm	zł 53,-

397. — — **v. aurescens Wróbl.** — **odm. złocista.** Rośnie szybko. Tworzy wąskie, kolumnowe korony, gęsto ugałęzione. Gałązki złocistożółte, szczególnie intensywnie zabarwione na wiosnę. Odmiana otrzymana w Kórniku, w roku 1932. Jest to jedna z najpiękniejszych, barwnych odmian żywotnika zachodniego.

20-40 cm	zł 15,-
40-60 cm	zł 38,-

398. — — **v. Bodmerii Hort.** — **odm. Bodmera.** Krzew o stożkowatym, zwartym pokroju wysokości do 5 m. Gałązki grube, kanciaste, ciemnozielone.

20-40 cm	zł 15,-
--------------------	---------

399. — — **v. columna Spaeth.** — **odm. kolumnowa.** Rośnie silnie (do 5 m wysokości). Tworzy bardzo prawidłowe, gęsto ugałęzione, wąskie kolumny. Jest to najpiękniejsza, kolumnowa odmiana żywotnika zachodniego rozpowszechniona w uprawie przez szkółki Spaetha, a otrzymana w arboretum w Młynianach na Słowacji.

20- 40 cm	zł 15,-
40- 60 cm	zł 38,-
60- 80 cm	zł 45,-
80-100 cm	zł 53,-
100-125 cm	zł 68,-
125-150 cm	zł 90,-

400. — — **v. Douglasii pyramidalis Spaeth.** — **odm. Douglasa.** Odmiana wolno rosnąca. Tworzy zwarte, wąsko stożkowate formy o silnie skróconych, gęstych i kędzierzawych gałązkach. Zabarwienie gałązek ciemnozielone.

20- 40 cm	zł 15,-
40- 60 cm	zł 38,-
60- 80 cm	zł 45,-
80-100 cm	zł 53,-
100-125 cm	zł 68,-

401. — — **v. Ellwangeriana Hort.** **odm. Ellwanger.** Niewysokie drzewko o regularnym, stożkowatym pokroju. Gałązki pokryte przeważnie łuskowatymi igłami, jednak spo-

tyka się także igły szpilkowate. Bardzo cenna odmiana na niskie żywopłoty.

20-40 cm	zł 15,-
40-60 cm	zł 38,-
60-80 cm	zł 45,-

402. — — **v. ericoides Hort.** — **odm. wrzosowata.** Forma młodociana o igłach wyłącznie szpilkowatych, miękkich, żywozielonych, odstających od pędu we wszystkich kierunkach. Rośnie wolno i tworzy zwarte, kolumnowe formy. Na zimę igły brązowieją.

20-40 cm	zł 15,-
40-60 cm	zł 38,-
60-80 cm	zł 45,-
80-100 cm	zł 53,-

403. — — **v. globosa Gord.** — **odm. kulista.** Rośnie wolno i tworzy kuliste krzewy wysokości do 1,5 m.

20-40 cm	zł 20,-
--------------------	---------

404. — — **v. globosa compacta Hort.** — **odm. kulista zwarta.** Forma poprzedniej odmiany o jeszcze wolniejszym wzroście i bardziej zwartym ugałęzieniu. Bardzo cenna odmiana dla ogródków skalnych.

20-40 cm	zł 20,-
--------------------	---------

405. — — **v. gracilis Hort.** — **odm. stożkowata.** Odznacza się bardzo regularną, stożkowatą koroną i drobnymi gałązkami. Dorasta do 5 m wysokości. Zimowe zabarwienie gałązek brązowawe. Ze względu na bardzo gęste ugałęzienie i skąpe obradzanie szyszek nadaje się na zwarte, wysokie żywopłoty i osłony.

20-40 cm	zł 20,-
40-60 cm	zł 32,-

406. — — **v. Hoseri Wróbl.** — **odm. Hosera.** Karłowaty, słabo rosnący krzew o zwartym, regularnym, kulistym pokroju. Dorasta do wysokości 50 cm. Gałązki drobne. Odmiana otrzymana w Kórniku.

20-40 cm	zł 24,-
--------------------	---------

407. — — **v. Hoveyi Hort.** — **odm. Hoveya.** Krzew wysokości do 3 m o jajowatokulistej, bardzo regularnej formie korony. Gałązki posiadają jasnozielone zabarwienie. Bardzo piękna odmiana kulista.

20-40 cm	zł 20,-
40-60 cm	zł 32,-

408. — — v. **Rosenthalii Ohlend.** — odm. **Rosenthala.** Tworzy bardzo smukłe, regularne, kolumnowe formy. Gałązki drobne, żywozielone. Podobna do odmiany kolumnowej.

20-40 cm zł 15,-

40-60 cm zł 38,-

409. **Thuopsis dolabrata S.et Z.** — **Żywotnikowiec japoński.** U nas rośnie zwykle krzewiasto i bardzo wolno. Gałązki są grube spłaszczone, od spodu pokryte wyraźnym, białym nalotem. Japonia. Bardzo oryginalne drzewo iglaste ale wrażliwe na mrozy i dlatego może być u nas polecane tylko w formie prób na terenach Polski Zachodniej.

20-40 cm zł 18,-

Błędy dostrzeżone po druku

strona	jest (pod zdjęciem)	powinno być
28	Crataegos	Crataegus
30	Forsythia intermedia j.	Fors. intermedia f.
34		
pozycja 67	Karolkowii Stapf. Suchodrzew Karolkowa	Korolkowii Stapf. Suchodrzew Korolkowa

<http://rcin.org.pl>

SPIS TREŚCI

	str.
Warunki sprzedaży	3
Cennik drzew owocowych	6
DRZEWA I KRZEWY OWOCOWE	7
Jabłonie	7
Grusze	10
Sliwy	12
Czereśnie i wiśnie	14
Brzoskwinie	18
Morele	18
Orzech włoski	18
Leszczyna	18
Agresty pienne	19
Agresty krzaczaste	19
Porzeczki pienne	19
Porzeczki krzaczaste	20
Porzeczki czarne	20
Maliny	20
Winorośla	21
DRZEWA I KRZEWY LIŚCIASTE	22
Topole w odmianach	38
Róże szlachetne	49
Odmiany szlachetne lilaka zwyczajnego	60
Krzewy pnące	67
Krzewy o liściach zimozielonych	70
Krzewy żywopłotowe	73
DRZEWA I KRZEWY IGLASTE	73

1. ...
 2. ...
 3. ...
 4. ...
 5. ...
 6. ...
 7. ...
 8. ...
 9. ...
 10. ...
 11. ...
 12. ...
 13. ...
 14. ...
 15. ...
 16. ...
 17. ...
 18. ...
 19. ...
 20. ...
 21. ...
 22. ...
 23. ...
 24. ...
 25. ...
 26. ...
 27. ...
 28. ...
 29. ...
 30. ...
 31. ...
 32. ...
 33. ...
 34. ...
 35. ...
 36. ...
 37. ...
 38. ...
 39. ...
 40. ...
 41. ...
 42. ...
 43. ...
 44. ...
 45. ...
 46. ...
 47. ...
 48. ...
 49. ...
 50. ...
 51. ...
 52. ...
 53. ...
 54. ...
 55. ...
 56. ...
 57. ...
 58. ...
 59. ...
 60. ...
 61. ...
 62. ...
 63. ...
 64. ...
 65. ...
 66. ...
 67. ...
 68. ...
 69. ...
 70. ...
 71. ...
 72. ...
 73. ...
 74. ...
 75. ...
 76. ...
 77. ...
 78. ...
 79. ...
 80. ...
 81. ...
 82. ...
 83. ...
 84. ...
 85. ...
 86. ...
 87. ...
 88. ...
 89. ...
 90. ...
 91. ...
 92. ...
 93. ...
 94. ...
 95. ...
 96. ...
 97. ...
 98. ...
 99. ...
 100. ...

