

ADAM BORATYŃSKI

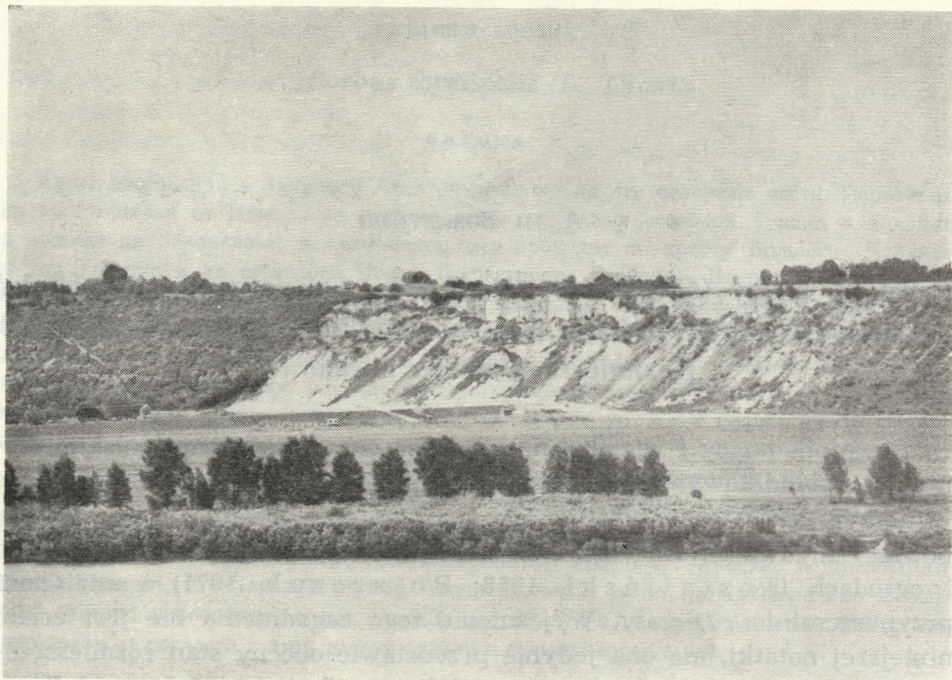
Powojnik pnący (*Clematis vitalba* L.) i wiciokrzew przewiercień (*Lonicera caprifolium* L.) nad środkową Wisłą, w okolicach Kazimierza Dolnego i Janowca

Powojnik pnący i wiciokrzew przewiercień są we florze polskiej elementem południowym, uznanym za obcy. Ustalenie, czy ich stanowiska w naszym kraju są naturalne, czy sztuczne jest obecnie bardzo trudne, bowiem obydwa gatunki były już w średniowieczu hodowane w parkach i ogrodach (Rostafiński, 1928; Bojarczuk, 1971) i miejscami przypuszczalnie zdziczały. Wyjaśnienie tego zagadnienia nie jest celem niniejszej notatki, ma ona jedynie przedstawić obecny stan rozmieszczenia *Clematis vitalba* i *Lonicera caprifolium* w paśmie wzgórz pod Kazimierzem Dolnym oraz na skarpie Wisły pod Janowcem (ryc. 1).

Powojnik pnący należy do grupy genetycznej wschodnioazjatyckiej (Pawłowska, 1972). Występuje w Albanii, Anglii, Austrii, Belgii, Bułgarii, Czechosłowacji, Francji, Grecji, Hiszpanii, Holandii, Luxemburgu, NRD, Szwajcarii, Szwecji, na Sardynii, Sycylii, Krymie, południowej i południowo-zachodniej Ukrainie, w Mołdawii, na Kaukazie i w północnej Afryce (Ščepotiev, 1949; Kolesnikov, 1960; Machatadze, 1963; Tutin, 1964). Mapę ogólnego rozmieszczenia tego gatunku opublikował w 1943 r. H. Meusel, a w 1965 r. H. Meusel, E. Jäger, E. Weinert. Najbliższe Polski naturalne stanowiska powojnika znajdują się na południowych Morawach oraz w środkowej i południowej Słowacji (Dostał, 1950).

Z Polski *Clematis vitalba* podawany był bądź to jako gatunek rodzimy (Czartoryska, 1807; Wodzicki, 1824; Szubert, 1827; Figuiet, 1871; Schube, 1903 i inni), bądź zawleczony (Łapczyński, 1889; Szafer, 1972). Jeśli chodzi o okolice Kazimierza, to D. Fijałkowski (1973) uważa, że dostał on się tam prawdopodobnie jeszcze za czasów Kazimierza Wielkiego.

W literaturze florystycznej podawane są następujące stanowiska powojnika pnącego w Polsce: Małomice, pow. Szprotawa; Siedlisko, pow. Głogów; Bartoszów, pow. Legnica; Luboradz, pow. Jawor; Świdnica; Wrocław-Szczytniki; Wyszanowice, pow. Strzelin (Schube, 1903); Cieszyn; Krotoszyn (Wóycicki, 1916); rezerwat leśno-stepowy w Bielinku nad Odrą (Celiński, Filipek, 1958); skarpa Wisły pod Grudziądzem



Fot. K. Jakusz

Ryc. 1. Ogólny widok skarpy Wisły pod Janowcem ze stanowiskami *Clematis vitalba* L. i *Lonicera caprifolium* L.

(Rajewski, Ceynowa, 1968). Znad środkowej Wisły znany jest z Solca i Janowca (Berda u, *in sched.*); z parku w Puławach i lasów wokół Puław (Berda u; Łapczyński, 1877; Siemionow, 1887; *in sched.*) oraz Kazimierza (Berda u; Łapczyński, 1877; Siemionow, 1887; Błoński, 1890; Kobendza, 1925; — *in sched.*; Łapczyński, 1889; Błoński, 1890; Sztejnbo k, 1909; Wóycicki, 1916; Sławiński, 1952 i inni).

W granicach swego zasięgu *Clematis vitalba* rośnie na zboczach z krzewiastą roślinnością kserotermiczną, a także na obrzeżach lasów, sadów oraz przy płotach. Preferuje miejsca nasłonecznione, ciepłe, o podłożu wapiennym (Dostał, 1950); Kolesnikov, 1960). Niekiedy może być groźnym konkurentem dla upraw leśnych, bowiem w korzystnych dla siebie warunkach roślinie bardzo szybko, przyrasta rocznie po 5 m i w krótkim czasie osiąga 20 - 25 m, a nawet 40 m (Sukačev, 1938). Dzięki takiemu przyrostowi oraz łatwości rozsiewania się opanowuje duże powierzchnie i wypiera z nich roślinność nieodporną na przygłuszenie i ocienienie.

W okolicach Kazimierza powyższy gatunek występuje najczęściej w zbiorowiskach zarośli kserotermicznych (*Peucedano cervariae-Coryletum*) oraz na obrzeżach grądów. Niekiedy znaleźć go można i w zespołach muraw kserotermicznych (*Festuca ovina-Koeleria gracilis*) (Sławiński,

1952; S z a f e r, 1972). Największe rozmiary osiąga na zboczach Góry Zamkowej w Kazimierzu, pnąc się w koronach drzew do 10 m, a nawet 12 m wysokości. Pojawia się w promieniu 2 km wokół miasta na brzegach lasów i w żywopłotach.

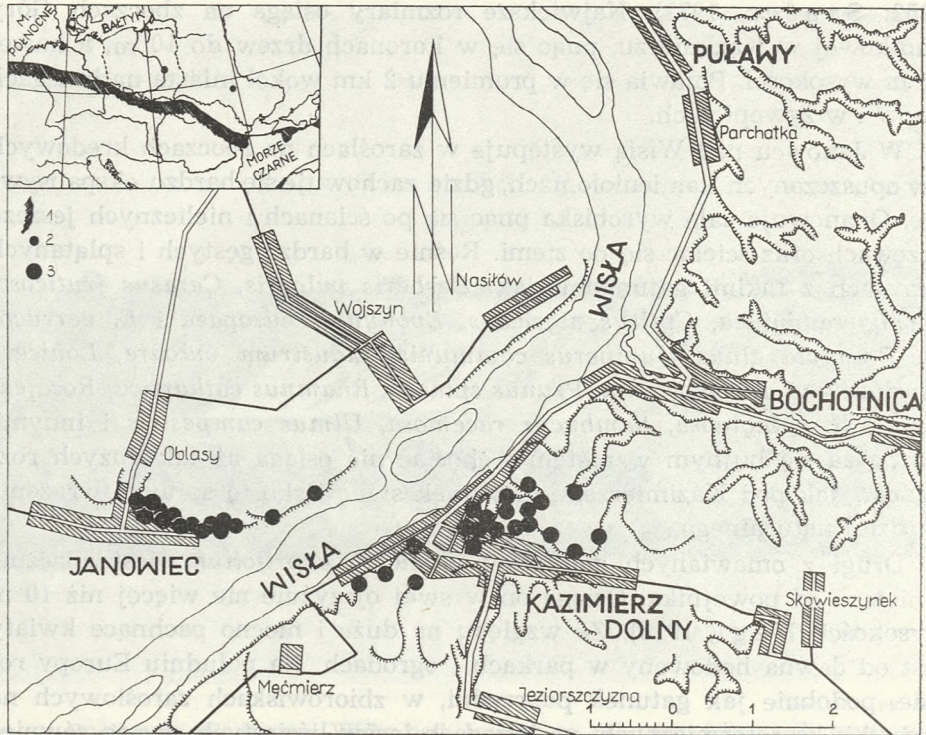
W Janowcu nad Wisłą występuje w zaroślach na zboczach kredowych i w opuszczonych kamieniołomach, gdzie zachowuje się bardzo ekspansywnie. Opanowuje całe wyrobiska pnąc się po ścianach i nielicznych jeszcze krzewach oraz ścieląc się po ziemi. Rośnie w bardzo gęstych i splątanych zaroślach z takimi gatunkami jak: *Berberis vulgaris*, *Cerasus fruticosa*, *Cornus sanguinea*, *Cytisus nigricans*, *Evonymus europaea* i *E. verrucosa*, *Frangula alnus*, *Juniperus communis*, *Ligustrum vulgare*, *Lonicera caprifolium* i *L. xylosteum*, *Prunus spinosa*, *Rhamnus cathartica*, *Rosa canina* i *R. rubiginosa*, *Sambucus racemosa*, *Ulmus campestris* i innymi. Odznacza się bujnym wzrostem i chociaż nie osiąga aż tak dużych rozmiarów jak pod Kazimierzem, to jednak stanowisko to sprawia wrażenie bardziej naturalnego.

Drugi z omawianych gatunków, *Lonicera caprifolium*, jest znacznie mniejszy od powojnika. Osiąga on w swej ojczyźnie nie więcej niż 10 m wysokości (H e g i, 1918). Ze względu na duże i mocno pachnące kwiaty jest od dawna hodowany w parkach i ogrodach. Na południu Europy rośnie, podobnie jak gatunek poprzedni, w zbiorowiskach zaroślowych na zboczach kserotermicznych, na brzegach lasów liściastych, często również w lasach łąkowych (H e g i, 1918; K o l e s n i k o v, 1960; Z a r z y c k i, 1967). Występuje w Albanii, Austrii, Czechosłowacji, Grecji, na Węgrzech, we Włoszech, w Jugosławii, Rumunii, Turcji, na Kaukazie, i w Małej Azji, a jako zdziczały podawany jest z Anglii, Belgii, Francji, Hiszpanii, NRD, Norwegii, Szwecji i Krymu (B r o w i c z, 1973). Wszystkie jego stanowiska na północ od łuku Karpat i Sudetów uznano za sztuczne lub wtórne (H e g i, 1918).

Mapy ogólnego rozmieszczenia wiciokrzewu dotychczas nie opublikowano. Najbliżej Polski rośnie on w okolicach Pragi (przypuszczalnie zdziczały), na południowy wschód od Brna oraz między Białymi i Małymi Karpatami a rzeką Nitrawą w Czechosłowacji (D o s t á l, 1950).

W Polsce znany jest od dawna. Wspomina o nim już Szymon S y r e n i u s z, który pisze: „[...] Roście radko przy płociech wijąc się około różg. Roście też po polach i na rolach. Indzie też umyślnie go w ogrodach flancuią [...]”. O występowaniu przewiercenia w Polsce w sposób ogólny donoszą między innymi K. K l u k w 1786 r., I. C z a r t o r y s k a w 1807 r. i M. S z u b e r t w 1827 r. Twierdzą oni, że wiciokrzew dziko rośnie bardzo rzadko, natomiast częściej używany bywa do obsadzania altan.

Z samego Kazimierza podaje go w 1786 r. K. K l u k jako *Lonicera periclymenum*. Po dokładnym prześledzeniu opisu K l u k a można dojść do wniosku, że miał on na myśli *Lonicera caprifolium*. Najprawdopodob-

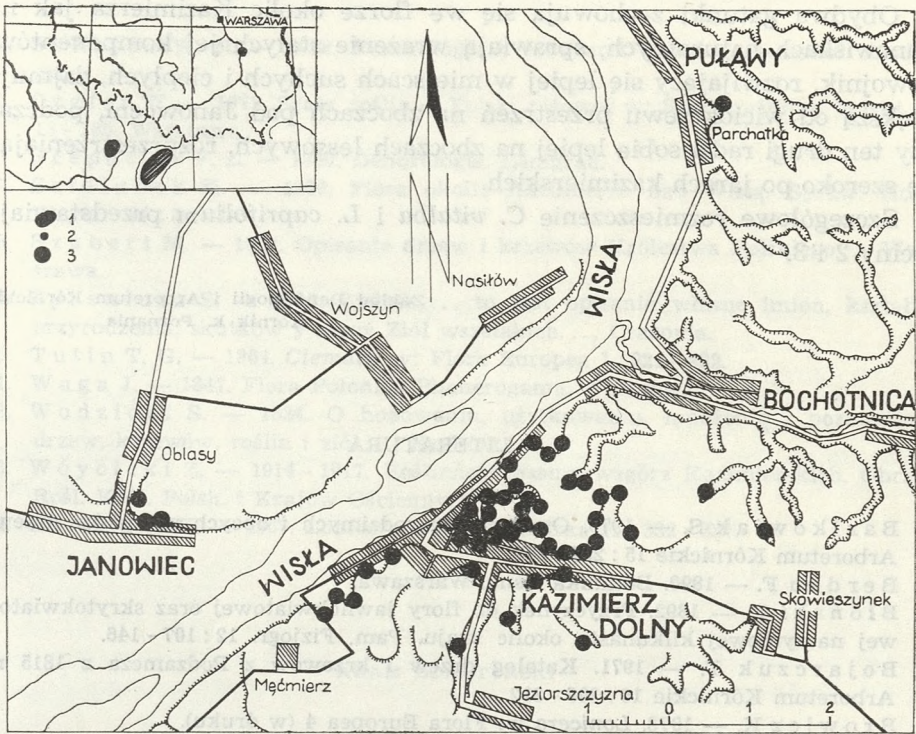


Ryc. 2. Rozmieszczenie *Clematis vitalba* L. pod Kazimierzem Dolnym i Janowcem nad Wisłą: 1 — północno-wschodnia granica zasięgu ogólnego (Meusel, Jäger, Weinert, 1965); 2 — stanowisko nad środkową Wisłą; 3 — stanowiska w Kazimierzu i Janowcu

niej jest to pierwsza notatka stwierdzająca występowanie tego gatunku w Kazimierzu. Następną wiadomość podaje S. Wodzicki w 1824 r. (*Caprifolium periclymenum*) i J. Waga w 1847 r. (*Lonicera periclymenum*). Prawdopodobnie po raz pierwszy określa ten gatunek pod Kazimierzem dopiero F. Berdau w 1890 r. Po nim podawali przewiercień stamtąd F. Błoński (1892), K. Szeinbok (1909), Z. Wóycicki (1917), W. Sławiński (1952) i inni.

L. caprifolium w okolicach Kazimierza i Janowca występuje w tych samych zbiorowiskach roślinnych co i powojnik. Najczęściej spotkać go można na obrzeżach lasów liściastych (*Quercus-Carpinetum*) i w zaroślach kserotermicznych (*Peucedano cervariae-Coryletum*), a rzadziej w kserotermicznych zespołach murawowych. Ponadto chętnie rośnie w żywopłotach, na skrajach sadów i w podobnych nieokreślonych zbiorowiskach (Sławiński, 1952; Szaffer, 1972).

W Janowcu znaleźć można przewiercień w zaroślach na skarpie Wisły, jednak nie rozwija się on tak bujnie jak powojnik i nie zajmuje tak dużej przestrzeni. Najlepiej czuje się w górnych partiach zboczy jarów lessow-



Ryc. 3. Rozmieszczenie *Lonicera caprifolium* L. pod Kazimierzem Dolnym i Janowcem nad Wisłą: 1 — najbliższe rejony naturalnego występowania (Dostał 1950); 2 — stanowisko nad środkową Wisłą; 3 — stanowiska w Kazimierzu i Janowcu

wych. W Kazimierzu, na zboczach Góry Zamkowej i Trzykrzyskiej niewiele ustępuje powojnikowi, osiągając nierzadko wysokość 4-5 m. Na pozostałych stanowiskach nie dorasta nigdy do tych rozmiarów. Najczęściej pnie się po krzewach na około 2-3 m.

W wielu miejscach na południowych zboczach o niewielkim spadku, pod okapem starych drzewostanów liściastych, w których brak podszytu można go spotkać w formie płożącej. Płone pędy przewiercenia ścielą się po ziemi i w widniejszych partiach lasów zastępują prawie zupełnie runo, podczas gdy na skrajach tychże samych drzewostanów pnącz wspina się w górę, kwitnie i owocuje.

Mimo iż nie odznacza się on tak dużą ekspansywnością jak powojnik, zajmuje jednak znacznie większy od niego teren. Występuje wokół Kazimierza Dolnego po Męcierz, Jeziorszczyznę, Wierzchoniów i Bochothnicę. Ponadto rośnie w jarach pod Parchatką (Browicz, Gostyńska, 1961, *in sched.*) i w Janowcu nad Wisłą.

Do rozprzestrzenienia wiciokrzewu na tak rozległym obszarze przyczyniły się najprawdopodobniej ptaki przez endozoochorię (Bartkowiak, 1970).

Obydwa gatunki zachowują się we florze okolic Kazimierza jak na stanowiskach naturalnych, sprawiają wrażenie stałych jej komponentów. Powojnik, rozwijający się lepiej w miejscach suchych i ciepłych, zajmuje większą od wiciokrzewu przestrzeń na zboczach pod Janowcem, podczas gdy ten drugi radzi sobie lepiej na zboczach lessowych, rozprzestrzeniając się szeroko po jarach kazimierskich.

Szczegółowe rozmieszczenie *C. vitalba* i *L. caprifolium* przedstawiają ryciny 2 i 3.

Zakład Dendrologii i Arboretum Kórnickie
Kórnik k. Poznania

LITERATURA

1. Bartkowiak S. — 1970. Ornitochoria rodzimych i obcych gatunków drzew. Arboretum Kórnickie 15 : 237 - 261.
2. Berdau F. — 1890. Botanika leśna. Warszawa.
3. Błoński F. — 1892. Przyczynek do flory jawnokwiatowej oraz skrytokwiatowej naczyniowej kilkunastu okolic kraju. Pam. Fizjogr. 12 : 107 - 146.
4. Bojarczuk T. — 1971. Katalog drzew i krzewów z Podzamcza z 1815 r. Arboretum Kórnickie 16 : 306 - 312.
5. Browicz K. — 1973. *Lonicera* w: Flora Europea 4 (w druku).
6. Celiński F., Filipek M. — 1958. Flora i zespoły roślinne leśno-stepowego rezerwatu w Bielinku nad Odrą. Bad. Fizjogr. nad Polską Zach. 4 : 5 - 237.
7. Czartoryska I. — 1807. Myśli różne o sposobie zakładania ogrodów... Wrocław.
8. Dostál J. — 1950. Květena ČSR, 1 - 2. Praha.
9. Figuiet L. — 1871. Historyja roślin... Warszawa.
10. Fijałkowski D. — 1973. „Klematis”. Życie Warszawy 72, 6.
11. Hegi G. — 1918. Illustrierte Flora von Mittel-Europa 6,1. München.
12. Kluk K. — 1786. Dykcyonarz roślinny... 1 - 3. Warszawa.
13. Kolesnikov A. J. — 1960. Dendrologia. Moskwa.
14. Łapczyński K. — Zasięgi czterech rodzin dennokwiatowych w Królestwie Polskim i w krajach sąsiednich. Pam. Fizjogr. 9 : 1 - 35.
15. Machatadze Ł. B. — 1963. Clematis w: Dendroflora Kavkaza 3 : 88 - 91.
16. Meusel H. — 1943. Vergleichende Arealkunde 1 - 2. Berlin-Zehlendorf.
17. Meusel H., Jäger E., Weinert E. — 1965. Vergleichende Chorologie der Zentraleuropaischen flora 1 - 2. Jena.
18. Pawłowska S. — 1972. Elementy genetyczne flory w: Szata roślinna Polski 1 : 197 - 218. Warszawa.
19. Rajewski M., Ceynowa M. — 1968. Nowe stanowiska niektórych rzadziej spotykanych roślin na Ziemi Chełmińskiej. Fragm. Florist. et Geobot. 15,2 : 197 - 200.
20. Rostafiński J. — 1871. Florae Poloniae Prodrromus. Wien.
21. Rostafiński J. — 1928. Królewskie ogrody botaniczne króla Jana Kazimierza w Warszawie oraz systematyczny spis roślin tamże hodowanych. Kraków.
22. Schube T. — 1903. Die Verbreitung der Gefäspflanzen in Schlesien. Breslau.
23. Sławiński W. — 1952. Zespoły kserotermiczne okolic Kazimierza nad Wisłą. Annales U.M.C.S., sectio E, 6, 12.

24. Sukačev W. N. — 1938. Dendrologia s osnovami lesnoj geobotaniki. Lenin-grad.
25. Szafer W. — 1972. Szata roślinna Polski niżowej w: Szata roślinna Polski 2: 13 - 185. Warszawa.
26. Ščepotiev F. Ł. — 1949. Dendrologia. Leningrad.
27. Szeinbok K. — 1909. Flora okolic Kazimierza nad Wisłą. Spraw. Kom. Fizjogr. 44: 3 - 42.
28. Szubert M. — 1827. Opisanie drzew i krzewów Królestwa Polskiego... Warszawa.
29. Syreniusz S. — 1613. Zielnik, ... to jest opisanie własne imion, kształtu, przyrodzenia, skutków y mocy Ziół wszelakich..., Cracovia.
30. Tutin T. G. — 1964. *Clematis* w: Flora Europea 1: 221 - 222.
31. Waga J. — 1847. Flora Polonica Phanerogama. Warszawa.
32. Wodzicki S. — 1824. O hodowaniu, użytkowaniu, mnożeniu i poznawaniu drzew, krzewów, roślin i ziół..., Kraków.
33. Wóycicki Z. — 1914 - 1917. Roślinność pasma wzgórz Kazimierskich. Obrazy Rośl. Król. Polsk. i Krajów Ościennych 8 - 9.
34. Zarzycki K. — 1967. *Lonicera* w: Flora Polska 11: 332 - 337.

ADAM BORATYŃSKI

Traveller's Joy (Clematis vitalba L.) and Perfoliate Honeysuckle (Lonicera caprifolium L.) on the middle Vistula in the region of Kazimierz Dolny and Janowiec

Summary

In Poland many stands of *Clematis vitalba* and *Lonicera caprifolium* are known which are presently considered as being of secondary origin or artificial. Among the most interesting is the range of hills in the Kazimierz region and the Vistula escarpment near Janowiec, from where both species were being reported already at the beginning of the last century.

They occur there in xerothermic communities of the type *Peucedano cervariae-Coryletum* and more rarely in *Festuca ovina-Koeleria gracilis* as well as on edges of *Quercus-Carpinetum*. They also grow in hedges, on edges of orchards and in gardens.

Traveller's Joy usually occupies drier and warmer places. On the Vistula escarpment near Janowiec and on the Castle hill in Kazimierz it grows luxuriantly dominating occasionally the whole communities. It fares well in old quarries where it is a pioneering species.

Perfoliated Honeysuckle develops in the upper parts of the slopes on loess gorges. It occupies an area greater than Traveller's Joy in spite of the fact that its ability to migrate is less. Its seeds are most probably distributed by birds.

Both the species behave near Kazimierz and Janowiec as if they were natural there. Their present distribution in these regions is presented in Figs. 2 and 3.

АДАМ БОРАТЫЊСКИ

Ломонос вьющийся (Clematis vitalba L.) и жимолость душистая (Lonicera carrifolium L.) на средней Висле, в окрестностях Казимежа Дольного и Яновца

Резюме

В Польше известно много местонахождений *Clematis vitalba* и *Lonicera carrifolium*, которые в настоящее время считаются вторичными либо искусственными. К самым интересным принадлежит цепь казимерских высот и откос Вислы под Яновцем, откуда об обоих видах сообщалось уже в начале прошлого века.

Они выступают здесь в ксеротермических ассоциациях *Peucedano cervariae-Coryletum* а также реже в *Festuca ovina-Koeleria gracilis* и по краям *Quercus-Carpinetum*. Кроме того растут в живых изгородях, на берегах садов и огородов.

Домонос вообще занимает более сухие и тёплые местоположения. На откосе Вислы под Яновцем и на Замковой горе в Казимеже он растёт очень буйно, охватывая иногда всю среду; хорошо чувствует себя в старых каменоломнях, где является пионерским растением.

Жимолость лучше всего развивается в верхних партиях склонов лесных оврагов. Она занимает большее пространство, чем ломонос, несмотря на меньшие, чем у него миграционные способности. Вероятно, птицы разносят её семена.

Оба вида под Казимежем и Яновцем ведут себя как на натуральных местоположениях. Их актуальное размещение в этих окрестностях представляют карты 2 и 3.