

ADAM BORATYŃSKI

## Chronione i godne ochrony drzewa i krzewy polskiej części Sudetów, Pogórza i Przedgórze Sudeckiego. 4. *Salix myrtilloides* L.\*

### Abstract

Boratyński A. 1988. Protected and deserving protection trees and shrubs of the Polish Sudety Mts. with its prealps. 4. *Salix myrtilloides* L. Arbor. Kórnickie 33: 5—11.

Author checked *in situ* localities of *Salix myrtilloides* in the Polish part of the Sudety Mts. and on Pogórze Kaczawskie region. On the basis of these field investigations he assumed, that *S. myrtilloides* completely died out in this part of Poland.

*Additional key words:* distribution.

*Address:* A. Boratyński, Institute of Dendrology, 62-035 Kórnik, Poland.

### WSTĘP

Wierzba borówkolistna jest w Polsce rośliną rzadko spotykaną i na mocy rozporządzenia MLiPD z dnia 30.04.1983 (Dz. U. 27, poz. 134) podlega ochronie gatunkowej. Należy ona do roślin ginących (Jasiewicz 1981, Zarzycki 1986). Zagrożona jest przede wszystkim przez skutki działań pośrednich, w tym głównie prac związanych z osuszaniem i melioracją łąk i torfowisk. W celu zapobieżenia zupełnemu wyginięciu kilka stanowisk *S. myrtilloides* zostało objętych ochroną rezerwatową. Są to następujące rezerваты torfowiskowe:

- Augustowo pod Bydgoszczą
- Jezioro Francuskie w masywie Dylewskiej Góry pod Olsztynem
- Białe Ługi koło Daleszyc na Kielecczyźnie
- Głębozec koło Brodnicy (Czubiński i inni 1977).

### WYSTĘPOWANIE

Wierzba borówkolistna należy do gatunków szeroko rozprzestrzenionych w północnej Azji i północno-wschodniej Europie, a jej stanowiska wysunięte najdalej na południowy zachód leżą na przedpolu Alp oraz w Karpatach

\* Praca finansowana w ramach problemu CPBP. 04.04.

Południowych (Meusel i inni 1965, Skvortsov 1968, Jalas i Suominen 1976). Przez Polskę przebiega południowo-zachodnia granica zasięgu *S. myrtilloides* (ryc. 1c). Obejmuje ona Pojezierze Mazurskie i wschodnie partie Pojezierza Pomorskiego w północno-wschodniej części kraju oraz Pojezierze Łęczyńsko-Włodawskie i Roztocze na Lubelszczyźnie (Browicz i Gostyńska-Jakuszevska 1970).

Poza granicami zwartego zasięgu omawiany gatunek podawany był u nas z kilku stanowisk oderwanych:

— na Opolszczyźnie, skąd znany był już w początkach ubiegłego wieku (Fincke, ?, WRSL; Wimmer 1836, WRSL\*; Wimmer 1832, 1857, 1866) i gdzie nadal występuje (Michalak 1965);

— w Sudetach i na ich przedpolu;

— w środkowej części Pojezierza Pomorskiego, w okolicach Miastka (Marek 1975);

— w Regionie Świętokrzyskim, w okolicach Daleszyc (Czubiński i inni 1977, Bróź 1981);

— na Nizinie Mazowieckiej w Puszczy Kampinoskiej (Nowak 1983).

#### ROZMIESZCZENIE W SUDETACH

Z obszaru Sudetów oraz Pogórza i Przedgórze Sudeckiego *S. myrtilloides* podawana była z 4 stanowisk: jednego w Górach Izerskich, dwóch w Górach Stołowych i jednego na Pogórzu Kaczawskim (ryc. 1A).

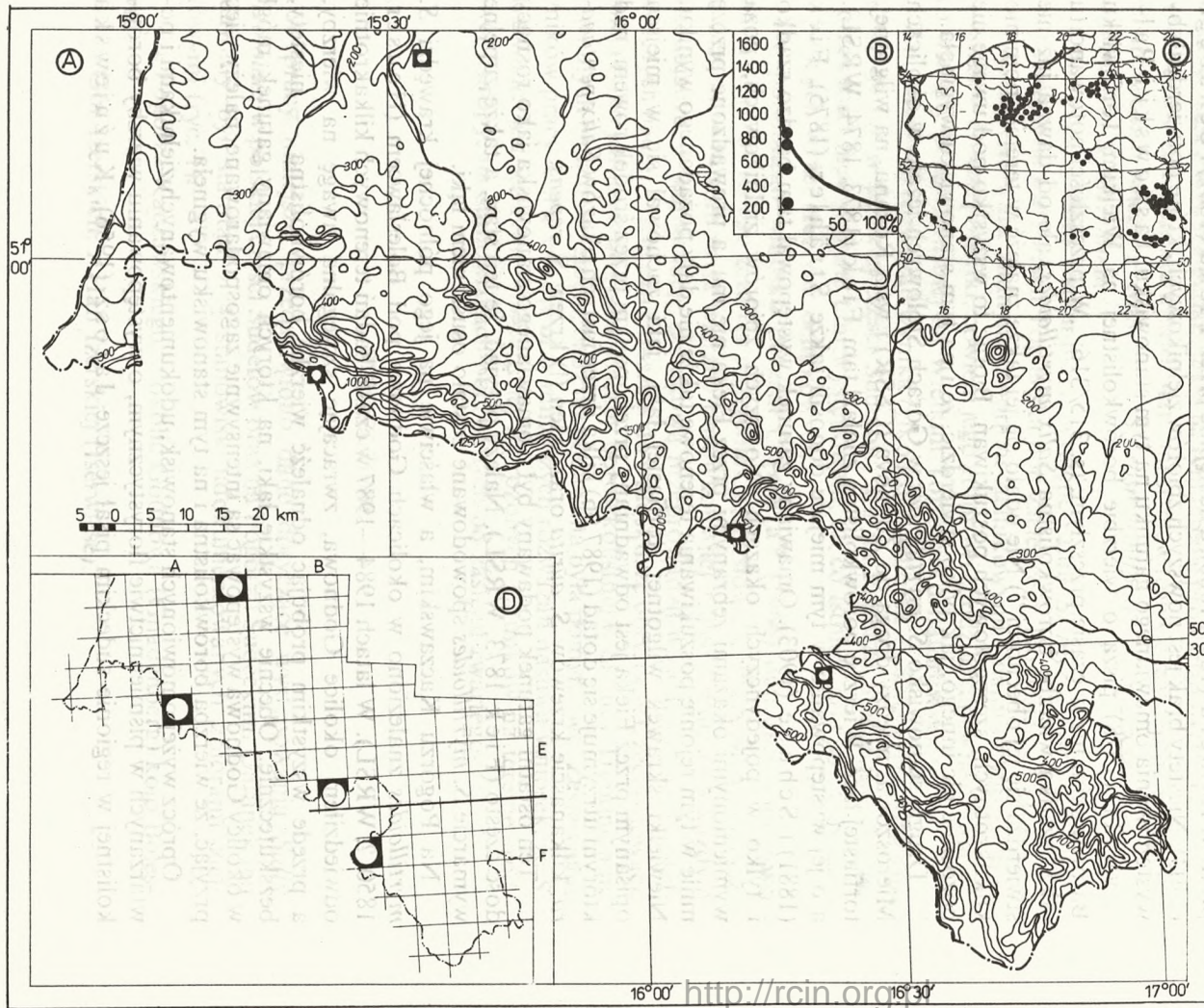
W Górach Izerskich wierzba ta znaleziona została przez Tauscha (WRSL, PR, PRC) prawdopodobnie w pierwszych dziesiątkach lat ubiegłego wieku (brak daty zbioru na arkuszach zielnikowych). Lokalizacja stanowiska nie jest precyzyjna, określa bowiem tylko, że było to w rejonie Hali Izerskiej (Mont Isere; Sümpfe des Isergebirges; Iserwiesse). Obecnie trudno dociec, czy leżało ono po czeskiej, czy po śląskiej stronie granicy. Ostatnie zbiory zielnikowe z tego rejonu pochodzą z roku 1871 (Chmelař 1966). Od tego czasu brak jakichkolwiek dowodów, potwierdzających występowanie *S. myrtilloides* na Hali Izerskiej, a ponadto Winkler (1881) w swej „Florze Karkonoszy i Gór Izerskich” wyraża wątpliwość w istnienie omawianego stanowiska. Należy więc przypuszczać, że już wtedy, przynajmniej po śląskiej stronie na Hali Izerskiej była poszukiwana bezskutecznie. Prowadzone w tym rejonie intensywne badania florystyczne i torfoznawcze w okresie ostatnich 40 lat, a także wielokrotne, specjalne poszukiwania tego gatunku przeprowadzone również przeze mnie nie dały żadnego efektu. Chmelař (1966), który prowadził analogiczne badania

\* Skróty zielnikowe wg Index herbariorum I, ed. 6, Utrecht, Netherlands:

WRSL — zielnik Instytutu Botaniki Uniwersytetu Wrocławskiego

PR — Botanické oddělení Přírodoved. Muzea v Praze, Průhonice u Prahy

PRC — Universitatis Carolinae Facultatis Scientias Naturalis Cathedra, Praha.



Ryc. 1. Rozmieszczenie *Salix myrtilloides*: A, D — w Sudetach, dane historyczne, stanowiska obecnie nie istniejące; B — pionowe w Sudetach na tle krzywej hipsometrycznej Sudetów wraz z Pogórzem i Przedgórzem Sudeckim, dane historyczne, stanowiska obecnie nie istniejące; C — w Polsce (wg Browicza i Gostyńskiej-Jakuszevskiej 1970, uzupełnione)

Fig. 1. Distribution of *Salix myrtilloides*: A, D — in the Sudety Mts., historical data, localities are not existing nowadays; B — vertical in the Sudety Mts. against of hipsometrical curve of Sudety with Pogórze and Przedgórze Sudeckie regions, historical data, localities are not existing nowadays; C — in Poland (after Browicz and Gostyńska-Jakuszevska 1970, supplemented)

i poszukiwania na Hali Izerskiej po czeskiej stronie granicy, doszedł do wniosku, iż stanowisko to od dawna nie istnieje. Niestety, dotyczy to także polskiej części Hali Izerskiej.

W Górach Stołowych *S. myrtilloides* występowała na dwóch stanowiskach. Pierwsze z nich, położone na Wielkim Torfowisku Batorowskim znane było już w połowie ubiegłego wieku. Wierzbę borówkolistną znalazł tam Neumann (WRSL), a później była ona zbierana przez Wimmera (WRSL) i Winklera (WRSL), przy czym wszystkie zbiory zielnikowe pochodzą sprzed stu lat. Z Wielkiego Torfowiska Batorowskiego *S. myrtilloides* podawana była także przez Wimmera (1857, 1866), a następnie przez Fieka (1881) i Schubego (1903). Niestety brak jest nowszych zbiorów zielnikowych, które potwierdzałyby występowania omawianego gatunku na tym stanowisku. Jasnowski i Pałczyński (1978) piszą o wierzbie borówkolistnej na Wielkim Torfowisku Batorowskim już w czasie przeszłym; (s. 315/316: „W przeszłości notowano tu także rzadką wierzbę borówkolistną *Salix myrtilloides*, ale od dawna już nie stwierdza się jej obecności.”) Nie udało się jej także znaleźć w terenie, pomimo kilkukrotnych, szczegółowych poszukiwań. Biorąc to wszystko pod uwagę nie pozostaje nic innego, jak tylko stwierdzić, że i na tym stanowisku wyginęła.

Drugie stanowisko *S. myrtilloides* w Górach Stołowych leżało w okolicach Mieroszowa, między drogą do Żdońova (CSSR) i wsią Różana, na wilgotnej, torfiastej łące. Wierzbę borówkolistną znalazł tam Fiek (1873, 1874, WRSL), a o jej występowaniu w tym miejscu donosili także Strähler (1875), Fiek (1881) i Schube (1903). Omawiany gatunek występował tam bardzo rzadko i tylko w pojedynczych okazach. Nowszych zbiorów zielnikowych, poza wymienionymi okazami zebranymi przez Fieka nie ma, a prowadzone przeze mnie w tym rejonie poszukiwania terenowe także nie dały pożądanego wyniku. Niewielki skrawek wilgotnej, torfiastej łąki, jaki zachował się w miejscu opisanym przez Fieka jest odwadniany przekopaniem przez środek rowem, nad którym utrzymuje się dotąd (1987.06) kilka drzewiastych okazów *Salix pentandra*, kilkanaście krzewów *S. aurita* oraz jeden (!) krzew *S. repens*.

Ten ostatni gatunek podawany był z omawianego stanowiska jako rosnący dość często (Fiek 1873, WRSL). Należy przyjąć, że ten stan, a także zupełne wymarcie *S. myrtilloides* spowodowane zostało osuszeniem łąki.

Na Pogórzu Kaczawskim, a właściwie na jego północnej krawędzi *S. myrtilloides* znaleziono w okolicach Godnowa pod Bolesławcem (Heuser, 1850 ?, WRSL). W latach 1984—1987 w czasie badań terenowych kilkakrotnie odwiedziłem okolice Godnowa, zwracając szczególną uwagę na wierzby, a przede wszystkim próbując odnaleźć wierzbę borówkolistną — niestety, bezskutecznie. Obecnie wszystkie łąki, na których omawiany gatunek mógł w okolicy Godnowa występować są intensywnie zagospodarowane, należy więc przyjąć, że wierzba borówkolistna i na tym stanowisku wyginęła.

Oprócz wyżej omówionych stanowisk, udokumentowanych zielnikami i powtarzanych w piśmiennictwie florystycznym, o występowaniu wierzby borówkolistnej w regionie sudeckim pisał jeszcze Jarosz (1956), Kuźniewska

(1963) i Chmelař (1966). Pierwszy z nich donosił o występowaniu wierzby borówkolistnej na Małym Torfowisku Batorowskim w Górach Stołowych. Wiadomość ta nie znajduje potwierdzenia ani w zbiorach zielnikowych, ani też we wcześniejszej literaturze florystycznej, a w okresie późniejszym była jedynie powtórzona przez Browicza i Gostyńską-Jakuszewską (1979). Obecnie Małe Torfowisko Batorowskie już nie istnieje, zostało bowiem osuszone przed około 20 laty.

Kuźniowska (1963) pisała o znalezieniu *S. myrtilloides* na Łące Sulistrowickiej pod Ślężą. Omawiany gatunek nie był stamtąd wcześniej podawany, pomimo szczegółowych badań, jakie na tym terenie prowadzono (Berdowski 1966 i cytowana tam literatura), natomiast niewątpliwie występuje na łąkach sulistrowickich wierzba rokita — *S. rosmarinifolia*, na pierwszy rzut oka podobna do *S. myrtilloides*.

Chmelař (1966) wspomina o występowaniu *S. myrtilloides* w Górach Bystrzyckich na torfowisku Topieliska pod Zieleńcem. Doniesienie to także nie jest udokumentowane żadnymi zbiorami zielnikowymi i najprawdopodobniej powstało w drodze pomyłki, bowiem jego autorowi chodziło zapewne o stanowisko wierzby borówkolistnej na Wielkim Torfowisku Batorowskim.

Z powyższych rozważań wynika tylko jeden wniosek — *Salix myrtilloides* nie występuje już w polskiej części Sudetów, ani na Pogórzu Sudeckim, chociaż w przeszłości niewątpliwie tam występowała, na co istnieją dowody w postaci cytowanych wyżej zbiorów zielnikowych.

Do podobnego wniosku doszedł Chmelař (1966) odnośnie większości stanowisk omawianego gatunku na terenie Czechosłowacji. Przejrzał on krytycznie wszystkie 14 stanowisk wierzby borówkolistnej z tego kraju, a na każdym posiadającym dokumentację zielnikową przeprowadził wizję lokalną. Na podstawie tych badań Chmelař doszedł do wniosku, że obecnie w Czechosłowacji istnieje tylko jedno stanowisko wierzby borówkolistnej w okolicy Třeboni, a na pozostałych bądź to wyginęła, bądź też podawana była pomyłkowo. Zestawienie wyników pracy Chmelařa oraz niniejszych rozważań nasuwa wniosek, że *S. myrtilloides* jest jednym z najbardziej zagrożonych gatunków na terenie środkowej Europy, na stanowiskach oderwanych od zasięgu zwartego.

#### STRESZCZENIE

W pracy niniejszej przedstawiono dane dotyczące występowania *Salix myrtilloides* w polskiej części Sudetów oraz na Pogórzu Sudeckim. Gatunek ten podawany był stamtąd z 4 stanowisk udokumentowanych zbiorami zielnikowymi (ryc. 1):

- z Pogórza Kaczawskiego, z okolic Godnowa (Gnadenberg) koło Bolesławca,
- z Gór Izerskich, z Hali Izerskiej (Iserwiese),

— z Gór Stołowych, z Wielkiego Torfowiska Batorowskiego (grosser See auf der Heuscheuer) i z okolic Mieroszowa (Friedland).

Na wszystkich tych stanowiskach wierzba borówkolistna była zbierana ostatni raz przed ponad stu laty, a w mniej odległych czasach jedynie podawana w literaturze i to często z dopiskiem „czy jeszcze rośnie?” Świadczy to o bezskutecznych poszukiwaniach tej wierzby na jej sudeckich stanowiskach. Autor także wielokrotnie sprawdził w terenie każde z nich, nie znajdując jednak poszukiwanej *S. myrtilloides*. Należy przyjąć, że gatunek ten wyginął na wszystkich 4 omawianych stanowiskach i w polskiej części Sudetów już nie występuje. Materiały zielnikowe wierzby borówkolistnej z tego obszaru są już tylko historycznym dowodem, że kiedyś tam rosła.

Przekazano do druku w 1987 r.

Accepted for publication 1987.

#### LITERATURA

1. Berdowski W., 1966. Rezerwat „Łąki Sulistrowickie” koło Sobótki na Dolnym Śląsku. Chrońmy Przyr. Ojcz. 22, 1:43—45.
2. Browicz K., Gostyńska-Jakuszczyńska M., 1970. Atlas rozmieszczenia drzew i krzewów w Polsce 9. PWN, Warszawa-Poznań.
3. Bróz E., 1981. Notatki florystyczne z Gór Świętokrzyskich. Fragm. Florist. et Geobot. 27,4:607.
4. Chmelař J., 1966. Vrba boruvkovitá, *Salix myrtilloides* L. w ČSSR. Zpr. Českoslov. Bot. Spol. 1,3—4:142—145.
5. Czubiński Z., Gawłowska J., Zabierowski K., 1977. Rezerваты przyrody w Polsce. Studia Naturae B, 27. PWN, Warszawa-Kraków.
6. Fiek E., 1881. Flora von Schlesien, preussischen und österreichischen Antheils. Kern, Breslau.
7. Jalas J., Suominen J., 1976. Atlas Florae Europaeae 3. Helsinki.
8. Jarosz S., 1956. Krajobrazy Polski i ich pierwotne fragmenty. Budownictwo i Architektura, Warszawa.
9. Jasiewicz A., 1981. Wykaz gatunków rzadkich i zagrożonych flory polskiej. Fragm. Florist. et Geobot. 27,3:401—414.
10. Jasnowski M., Pałczyński A., 1978. Nasza przyroda, województwo wrocławskie, legnickie, jeleniogórskie i wałbrzyskie. LOP, Warszawa.
11. Kuźnińska E., 1963. Materiały zielnikowe ze Śląska. Zesz. Przyr. OTPN 3:59.
12. Marek S., 1975. Rzadsze rośliny na niektórych torfowiskach województwa koszalińskiego. Bad. Fizjogr. n. Polską Zach., B, 27:207—209.
13. Meusel H., Jäger E., Weinert E., 1965. Vergleichende Chorologie der zentraleuropäischen Flora 1,1—2. Fischer, Jena.
14. Michalak S., 1965. Materiały zielnikowe Muzeum Śląska Opolskiego. Zesz. Przyr. OTPN 5:29.
15. Nowak K. A., 1983. Flora strefy podmiejskiej „Warszawy”. Monogr. Bot. 69.
16. Schube T., 1903. Die Verbreitung der Gefäßpflanzen in Schlesien, preussischen und österreichischen Antheils. Nischkowsky, Breslau.
17. Skvortsov A. K., 1968. Willows of the USSR. Nauka, Moscow.
18. Strähler A., 1875. Nachträge zur Flora von Görbersdorf, Kreis Waldenburg. Verhdl. Bot. Ver. Brandenburg. 17:53.
19. Wimmer F., 1832. Flora von Schlesien. Rücker, Berlin.
20. Wimmer F., 1857. Flora von Schlesien, preussischen und österreichischen Antheils. Hirt, Breslau.

21. Wimmer F., 1866. *Salices Europeae*. Vratislavia.
22. Winkler W., 1881. *Flora des Riesen- und Isergebirges*. Gruhn, Warmbrunn.
23. Zarzycki K., 1986. *Lista wymierających i zagrożonych roślin naczyniowych Polski*. W: Zarzycki K., (red.). *Lista roślin wymierających i zagrożonych w Polsce*. PWN, Warszawa.

#### Protected and deserving protection trees and shrubs of the Polish Sudety Mts. with its prealps.

##### 4. *Salix myrtilloides* L.

###### Summary

In the present study data is presented concerning the occurrence of *Salix myrtilloides* in the Polish part of the Sudety Mts. and in the Sudety prealps. The species has been reported from 4 stands documented by herbarium collections (fig. 1):

- from the Kaczawskie prealps, in the vicinity of Godnów (Gnadenberg) near Bolesławiec,
- from Izerskie Mts., from Hala Izerska (Iserwiese),
- from Stołowe Mts., From Wielkie Torfowisko Batorowskie (Grosse See), and from vicinity of Mieroszów (Friedland).

In all these localities *Salix myrtilloides* has been last collected more than 100 years ago, and in the more recent times it has been reported in the literature, frequently with the query „Does it still exist?”. This would indicate that search for this willow has so far been unsuccessful in its Sudetian stands. The author has checked several times each of these stands, but he did not find the sought *S. myrtilloides*. One has to assume that this species died out on all 4 stands and that in the Polish parts of the Sudety Mts. it no longer exists. Herbarium materials of *S. myrtilloides* from this region are now only a historical proof that it did in fact grow there earlier.

#### Охраняемые и заслуживающие охраны деревья и кустарники польской части Судетов, Погужа и Пшедгужа Судетского. 4. *Salix myrtilloides* L.\*

###### Резюме

В настоящей работе представлены данные относящиеся к встречаемости *Salix myrtilloides* в польской части Судетов, а также на Погужу Судетском. Этот вид был известен по 4 местообитаниям подтвержденным гербарными материалами (рис. 1):

- с Погужа Качавского, из окрестностей Годнова (Гнаденберга) около Болеславца,
- с Изерских Гор, с Хали Изерской (Изервайсе),
- со Столовых Гор, с Большого Баторовского Торфяника (Грозе Зее) и из окрестностей Меровоша (Фридлянд).

На всех этих местообитаниях *Salix myrtilloides* была собрана последний раз более ста лет назад, а в более близкой по времени флористической литературе не была приведена, часто с припиской „растет ли еще?”. Это свидетельствует о безрезультатных поисках этой ивы на ее судетских местообитаниях. Автор также неоднократно проверил в полевых условиях каждое из них не находя, однако разыскиваемой *Salix myrtilloides*. Надо принять, что этот вид погиб на всех 4 рассматриваемых местообитаниях и в польской части Судетов уже не встречается. Гербарные материалы *Salix myrtilloides* из этого района являются уже только историческим доводом того, что она когда-то там росла.

\* Автор: Адам Боратынски.