

## 121. *Cerasus fruticosa* Woronow — Wisienka stepowa

Ogólny zasięg *C. fruticosa* obejmuje strefę leśno-stepową i stepową Związku Radzieckiego oraz południową część Europy Środkowej. Najdalej na zachód wisienka stepowa dochodzi do górnego Renu.

W Polsce *C. fruticosa* podlega ochronie gatunkowej. Występuje przede wszystkim na Wyżynie Lubelskiej i na Wyżynie Małopolskiej, gdzie ostatnio odkryto wiele nowych stanowisk (D. Fijałkowski, 1954—1962, *Fragm. Fl. et Geobot.*; T. Głazek, 1960, *Biologia w Szkole*, 5; T. Głazek, in. litt.; M. Gostyńska, 1963, *Roczn. Sekc. Dendr. PTB*, 17). Tak więc na podstawie dotychczasowych danych można twierdzić, że przez środkową Polskę przebiega północna granica jej zwartego zasięgu.

Na zachodnich krańcach Wyżyny Małopolskiej wisienka rośnie w rozproszeniu, dochodząc do doliny Ojcowskiej i do Częstochowy (Zielona Góra). Poza tym kilkanaście oderwanych stanowisk znajduje się na Kujawach i na Pomorzu, oraz jedno izolowane stanowisko w Bielinku nad Odrą. J. Szulczewski (1951, *Prace Kom. Biol. PTPN*, 12, 6) podaje ją również z Poznańskiego, z Jezierc, co jednak wydaje się wątpliwe. Stanowiska tego pomimo skrupulatnych poszukiwań w latach 1962—63 nie zdołano odnaleźć, podobnie jak i stanowiska cytowanego przez W. Kuleszę (1927, *Ochr. Przyr.*, 7) znad Jeziora Laskowickiego, koło stacji kolejowej Laskowice. Na niektórych stanowiskach *C. fruticosa* reprezentowana jest przez różne formy, prawdopodobnie mieszańce z wiśniami uprawowymi. Niekiedy formy te dominują tak silnie, że stanowisko należy uznać obecnie za krytyczne (Modlin, Zakroczym, Leszcze nad jez. Tuczno).

Do Polski *C. fruticosa* przywędrowała z południowego wschodu, prawdopodobnie w postglacjale. Zaliczana jest do gatunków stepowych — element geograficzny eu-pontyjski. Rośnie przeważnie na wyniosłych, stromych zboczach dolin rzecznych, w jarach i wąwozach lessowych, lub na skałkach wapiennych, rzadko wśród pól uprawnych, na miedzach i przy drogach, a sporadycznie tylko pojawia się na obrzeżeniach lasów czy też na świetlistych polankach śródleśnych. Występuje najczęściej w towarzystwie: *Berberis vulgaris*, *Crataegus curvisepala*, *C. monogyna*, *Evonymus verrucosa*, *Juniperus communis*, *Prunus spinosa*, *Rhamnus cathartica*, *Achillea millefolium* ssp. *pannonica*, *Adonis vernalis*, *Anemone silvestris*, *Aster amellus*, *Campanula sibirica*, *Inula ensifolia*, *Linum flavum*, *Stachys recta*, *Stipa joannis*, *S. capillata* i in.

Z terenu Polski opisano kilka zespołów roślinnych, w których skład wchodzi wisienka stepowa. I tak S. Dziubałtowski (1916, *Pam. Fizj.*, 16) wyróżnił nad Dolną Nidą „zespół z *Prunus fruticosa*”, a w 1925 r. (*Acta Soc. Bot. Pol.*, 3, 2) na Wyżynie Sandomierskiej „*Prunetum Fruticosae*”. A. Kozłowska w 1928 r. (*Spraw. Kom. Fizj.*, 67) opisała z Wyżyny Małopolskiej „asocjację roślinną z *Prunus fructiosa* i *Peucedanum cervaria*”, a W. Sławiński w 1952 r. (*Ann. U.M.C. Skłod.*, sec. E., 6, 12), w Kazimierzu Dolnym „zespół *Crataego-Prunetum fruticosae*”. Według Kozłowskiej i Sławińskiego są to kolejne stadia zarastania trawiastych zespołów stepowych i prowadzą do zespołów zaroślowych.

Granice zasięgu wisienki stepowej w Polsce wykreślili: F. Pax (1917, *Die Pflanzenwelt von Polen*) i W. Szafer (1954, *Atlas Geogr.*; 1959, *Szata Roślinna Polski*), a K. Zarzycki (1958, *Chroń. Przyr. Ojez.*, 1) opracował orientacyjną punktową mapę. Ponadto opublikowano kilka map obrazujących rozmieszczenie *Cerasus fruticosa* w niektórych rejonach Polski — na przykład Z. Czubiński (1950, *Bad. Fizj. n. Polsk. Zach.*, 2, 4) sporządził taką mapę dla Pomorza, a T. Głazek (in. litt.) dla dorzecza Opatówki.

The general range of *Cerasus fruticosa* distribution covers the steppe and forest-steppe regions of the USSR and the southern part of Central Europe. In the west it reaches as far as the upper Rhine.



In Poland *C. fruticosa* is under protection. It occurs primarily on the Lubelskie Uplands and the Małopolska Uplands, where recently many new stands of the species were found (D. Fijałkowski 1954 - 1962 *Fragm. Fl. et. Geobot.*; T. Głazek, 1960, *Biologia w Szkole*, 5; T. Głazek in litt.; M. Gostyńska, 1963, *Rocz. Sekc. Dend. PTB*, 17). Thus on the basis of the data available to date one can assume that through central Poland runs the northern limit of the continuous range of the species.

On the western end of the Małopolska Uplands *C. fruticosa* grows in scattered localities, reaching the Ojców valley and Częstochowa (Zielona Góra). Besides, a few outliers can be found in the Kujawy and in Pomerania, and one single stand in Bielinek on the Odra river. J. Szulczewski (1951, *Prace Kom. Biol. PTPN*, 12, 6) reports it also in the Poznań district, in Jezierce, however this seems to be doubtful. In spite of intensive search in the years 1962—63 the stand was not found, nor was the stand on the Laskowicki Lake near Laskowice railway station that was reported by W. Kulesza (1927, *Ochr. Przyr.*, 7). In some localities *C. fruticosa* is represented by various forms, which are presumably hybrids with cultivated cherries. Sometimes these forms dominate the communities to such an extent that it is doubtful whether these stands can be considered as natural (Modlin, Zakroczym, Leszcze on the lake Tuczno).

*C. fruticosa* came to Poland from the south-east, probably in the postglacial. It is considered as a steppe species from the eu-pontian geographical region. It grows primarily on elevated steep slopes of river valleys, in ravines and loess gulleys, or on chalk rocks, rarely between agricultural fields, on hedgerows and near roads. Very occasionally it occurs on the edge of a forest or on glades. It is usually associated with *Berberis vulgaris*, *Crataegus curvisepala*, *C. monogyna*, *Evonymus verrucosa*, *Juniperus communis*, *Prunus spinosa*, *Rhamnus cathartica*, *Achillea millefolium* ssp. *pannonica*, *Adonis vernalis*, *Anemone silvestris*, *Aster amnellus*, *Campanula sibirica*, *Inula ensifolia*, *Linum flavum*, *Stachys recta*, *Stipa joannis*, *S. capillata* and others.

In Poland several plant associations have been described in which *C. fruticosa* is included. S. Dziubalowski (1916, *Pam. Fizj.*, 16) has described on the Lower Nida „an association of *Prunus fruticosa*” and in 1925 (*Acta Soc. Bot. Pol.*, 3, 2) on the Sandomierska Upland „*Prunetum fruticosae*”. A. Kozłowska in 1928 (*Spraw. Kom. Fizj.*, 67) has described from the Małopolska Upland „a plant association with *Prunus fruticosa* and *Peucedanum cervaria*”, and W. Sławiński in 1952 (*Ann. U.M.C. Skłod.*, sec. E., 6, 12,) mentions in Kazimierz Dolny „an association *Crataego-Prunetum fruticosae*”. According to Kozłowska and Sławiński these are communities in a consecutive sequence of steppe grasslands becoming overgrown and leading towards scrubs.

The range of *C. fruticosa* in Poland was delimited by F. Pax (1917 *Die Pflanzenwelt von Polen*) and W. Szafer (1954, *Atlas Geogr.*; 1959, *Szata Roślinna Polski*), while K. Zarzycki (1958 *Chroń. Przyr. Ojcz.*, 1) has compiled a point map. Apart from that several maps were published giving details of the species distribution in certain regions of Poland Z. Czubiński (1950 *Bad. Fizj. n. Polsk. Zach.*, 2, 4) has made such a map for Pomerania, and T. Głazek (in litt.) for the water shed of Opatówka.

Общий ареал *Cerasus fruticosa* занимает лесостепную и степную зону Советского Союза, а также южную часть средней Европы. На западе *C. fruticosa* достигает верхнего Рейна.

В Польше *C. fruticosa* охраняется. Выступает прежде всего на Люблинской и Малопольской возвышенности, где за последнее время открыто много новых местонахождений (D. Fijałkowski, 1954—1962, *Fragm. Fl. et Geobot.*; T. Głazek, 1960, *Biologia w Szkole*, 5; T. Głazek, in litt.; M. Gostyńska, 1963, *Rocz. Sekc. Dendr. PTB*, 17). Итак, на основании приведенных данных можно утверждать, что через среднюю Польшу проходит северная граница ареала *C. fruticosa*.

На западных окраинах Малопольской возвышенности растет она в разбросанном виде, доходя до Ойцовской долины и Ченстоховы (Зелена Гура). Кроме того, несколько местонахождений находится на Куявах и в Приморье, а также одно изолированное местонахождение в Белинке н/Одрой. Шульчевски (1951, *Prace Kom. Biol. PTPN*, 12,6) определяет ее в Познанском воеводстве в Езерцах. Однако это кажется сомнительным. Несмотря на тщательные поиски в 1962—1963 гг. не удалось найти этого местонахождения, также как и местонахождения, о котором упоминал В. К у л е с з а (1927, *Ochr. Przyr.*, 7) у Лясковицкого



озера возле железнодорожной станции Лясковице. В некоторых местонахождениях *C. fruticosa* находится в разных формах, по всей вероятности гибриды с вишнями. Иногда преимущество этих форм настолько сильно, что местонахождения эти следует признать критическими (Модлин, Закрочим, Леще над оз. Тучно).

В Польшу *C. fruticosa* пришла из юго-востока, по всей вероятности в послеледниковый период. Причисляется она к степным видам (евпонтский географический элемент). Преимущественно растет она на возвышенных, крутых склонах речных долин, в ярах и лессовых оврагах или же на известняковых скалах, редко среди полей, на межах и у дорог, иногда появляется спорадически на опушках лесов или же на средилесных открытых полянах. Чаще всего выступает сообщая с: *Berberis vulgaris*, *Crataegus curvisepala*, *C. monogyna*, *Evonymus verrucosa*, *Juniperus communis*, *Prunus spinosa*, *Rhamnus cathartica*, *Achillea millefolium* ssp. *pannonica*, *Adonis vernalis*, *Anemone silvestris*, *Aster amellus*, *Campanula sibirica*, *Inula ensifolia*, *Linum flavum*, *Stachys recta*, *Stipa joannis* × *S. capillata* и другие.

В Польше определено несколько растительных ассоциаций, в состав которых входит *C. fruticosa*. Итак С. Дзюбалтовски (1916, Pam. Fizj. 16) отличил над Дольной Нидой „ассоциацию с *Prunus Fruticosa*”, а в 1925 г. (Act. Soc. Bot. Pol., 3, 2) на Сандомирской возвышенности „*Prunetum Fruticosae*”. А. Козловска в 1928 г. (Spraw. Kom. Fizj., 67) описала с Малопольской возвышенности „растительную ассоциацию с *Prunus fruticosa* и *Peucedanum cervaria*”, а В. Славински в 1952 г. (Ann. U. M. C. Skłod., sec. E., 6, 12,) в Казимире над Вислой „сообщество *Crataego-Prunetum fruticosae*”, Согласно Козловской и Славинскому это очередные стадии зарастания злаковых степных ассоциаций, приводящих в настоящее время к зарослевым ассоциациям.

Границы ареала *C. fruticosa* в Польше начертили: Ф. Пакс (1917 Die Pflanzenwelt von Polen) и В. Шафер (1954, Atlas Geogr., 1959, Szata Roślinna Polski), а К. Зажыцки (1958, Chron., Przug. Ojcz., 1) подготовил примерную пунктирную карту. Кроме того появилось в печати несколько карт, представляющих ареал *Cerasus fruticosa* в некоторых районах Польши напр. З. Чубински (1950, Bad. Fizj. n. Polsk. Zach., 2, 4) составил такую карту для Приморья, а Т. Глазек (in litt.) для бассейна Опатувки.

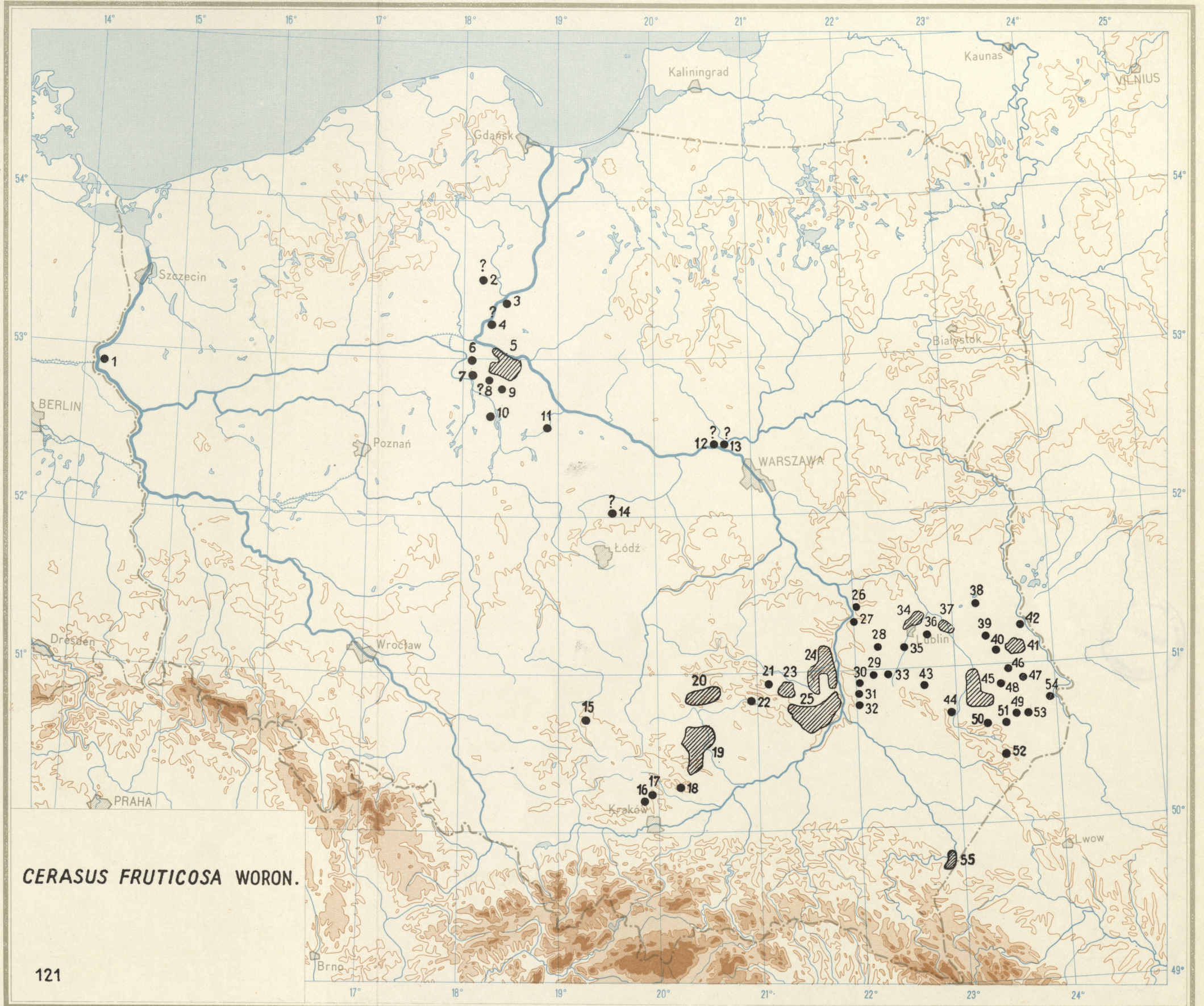
#### STANOWISKA – LOCALITIES – МЕСТОНАХОЖДЕНИЯ

1. Bielinek nad Odrą (Huek, 1927, Die Pflanzenwelt das v. Keudellschen Naturschutzgebiet Bellinchen a. d. Oder)!!
2. Na skraju rezerwatu cisowego w Wierchlesie w Borach Tucholskich (Kulesza, 1927, Ochr. Przyr., 7)?
3. Chełmno nad Wisłą – park miejski nad rzeką Frybą (Kalman, 1883, Kulesza, l. c.)!!; parowy chełmińskie (Preuss, 1908)!
4. Na brzegu rezerwatu Linie koło Dąbrowy Chełmińskiej (Kulesza, l. c.)
5. Przy szosie Przyłubie Kraińskie – Gajtowo, pomiędzy Bydgoszczą a Toruniem (Kulesza, l. c.); zбоча Wisły przy Dolnym Młynie pod Toruniem (Wodziczko, 1926, Ochr. Przyr., 6)?; pod Suchatówkiem (Kulesza l. c.); nad drogą ze „Wzgórza Sygnalowego” do Suchatówka (Krawiec, 1927)!!; w pobliżu „Wzgórza Sygnalowego” na obszarze bylego rewiru leśnego Wygoda, nadleśnictwo Cierpice (Kulesza, l. c., Wodziczko, l. c.); lasy koło wzgórza „Dziwak” (Scholz, 1893, Matz, 1900)!!; wzgórze „Dziwak”, przy drodze koło Podgórze (Grütter, 1891)!!; około 1 km od wzgórza „Dziwak”, przy drodze do nadleśnictwa Wudek (Grütter, 1889)!!; przy drodze wudeckiej pomiędzy „Zamkiem” a „Górą Orłąt” (Gostyńska, 1961)!!; na północ od leśnictwa Wudek, na wschód od dawnej kolejki polowej (Preuss, 1908, Kulesza, l. c.)!!; na zachód i na wschód od drogi wudeckiej (Kulesza, l. c.); nadleśnictwo Popioły, leśnictwo Wudek – rezerwat (Walas, Sulma, in litt.); przy starej warszawskiej drodze celnej (Panten, 1919, Mitteilungen der Ortvereinigungen Thorn für Naturdenkmalpflege, Kulesza, l. c.)!!
6. Nowa Wieś Wielka pod Bydgoszczą (Preuss, 1908, Kulesza, l. c.)!!
7. Leszcze, na północnym brzegu jeziora Tuczno (Preuss, 1908, Kulesza, l. c.)!!; !!, ?
8. Wierzechosławice – na zboczach polnej drogi (Panek, 1931, Rocznik Wołyński, 2)?
9. Na terenie nadleśnictwa Rejna – kilka skupień (Spribille, 1892, Kulesza, l. c., Walas, Sulma, in litt., Gostyńska, 1961)!!
10. Gaj pod Markowicami (Kulesza, l. c., Wodziczko, l. c.)!!; ?
11. Rzadka Wola nad Zgłowiączką koło Brzeźcia Kujawskiego (Kobendza)!!; ?
12. Zakroczym (Rostafiński, 1872, Fl. Pol. Prodr.)!!; ?
13. Okolice Modlina (Rostafiński, l. c.)?
14. Grodzisko, powiat Łęczysca (Mądalski, 1954, Fragm. Fl. et Geobot., 1, 2, Mowszowicz, 1960, Consp. Fl. Lodz.)?
15. Zielona Góra (Krzyżowa Góra) koło wsi Kusięta pod Częstochową (Karo, 1875, 1876, Karo, 1881, Pam. Fizj., 1)!!; po lasach pod Olsztynem (Karo, 1879, Karo l. c.)
16. Lepianki koło Ojcowa (Pawłowski, Sulma, 1929)!!; Jerzmanowice koło Ojcowa (Exicc. Inst. Bot. UJ., 1913)!
17. Ojców – skałki koło Grodziska (Pawłowski, 1925, Spraw. Kom. Fizjogr. 58/59, Jaroń, 1938)!!
18. Głębuców (Kozłowska, 1923, Spraw. Kom. Fizj., 57)
19. Głanów; Pogwizdów; Biała Góra; Rzerzuśnia; Maszków; skałki jurajskie w Iwanowicach; parowy lessowe pod Swojczanami; Książ Wielki; Sancygnów (Kozłowska, 1923, l. c.); jary lessowe w Biedrzykowicach (Browicz, Gostyńska, 1963)!!; Pińczów (Rostafiński, l. c., ? 1825)!!; północno-zachodnia część pasma Pińczowsko-Wojeżańskiego (Kaznowski, 1926, Ochr. Przyr., 6); rezerwat Bogucice (Kaznowski, l. c., Chruścielewska, 1935)!!; zбоча koło wsi Młodzawy; zбоча koło wsi Orkanów (Taciak, 1959, Fragm. Fl. et Geobot., 5, 3); Chotel Czerwony na gipsach (Jaroń, 1937)!!; Stółp (Rostafiński, l. c.); Góry Panieńskie koło Klonowa (Jasiewicz, 1953)!!; rezerwat Opalonki koło Klonowa (Browicz, Gostyńska, 1956)!!; Klonów-pod lasem (Mamak, 1953)!!; rezerwat Wały koło Raławic (Browicz, 1960)!!



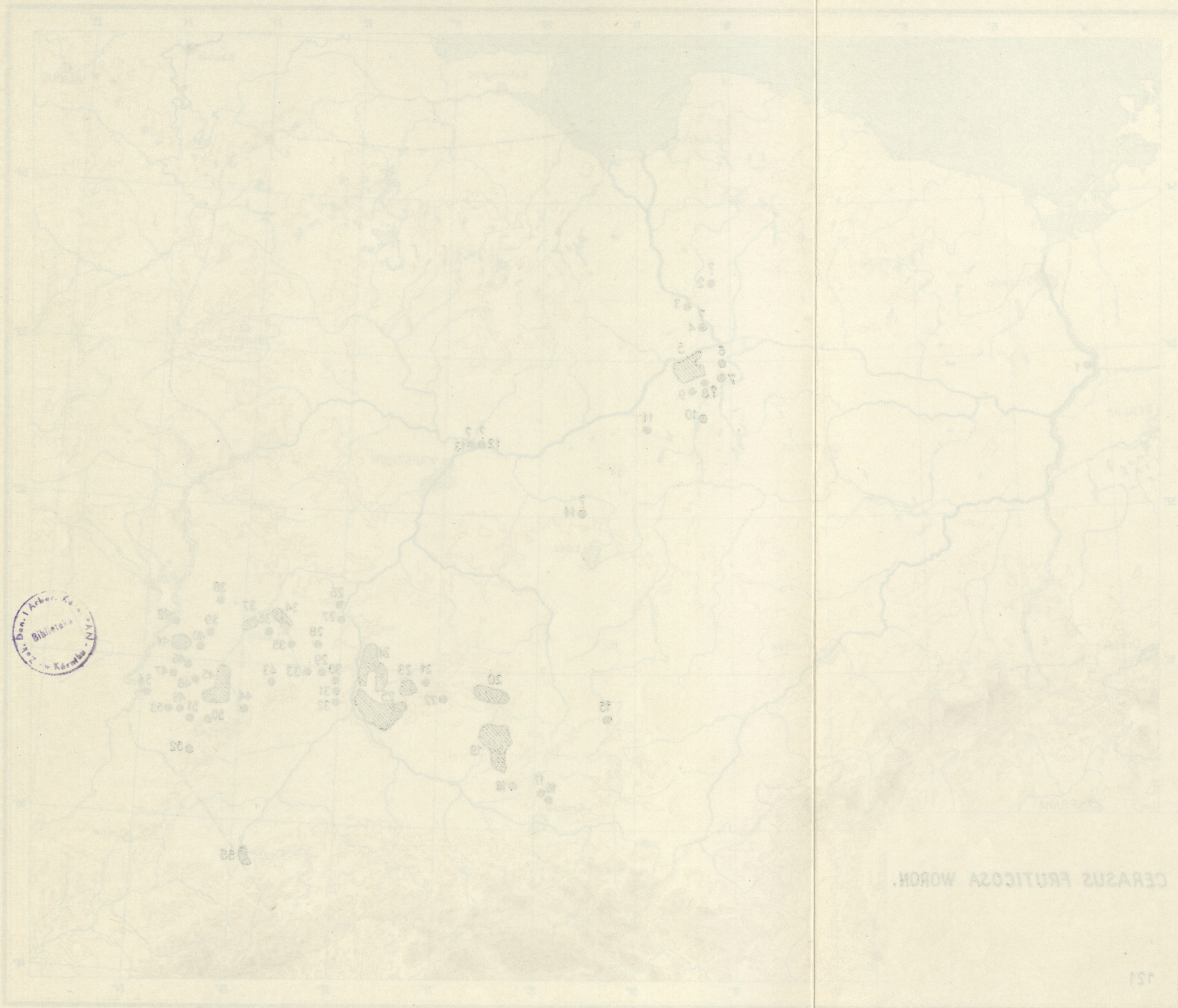
20. Rezerwat „Wiarna Rzeka” pod Małogoszczą (Kaznowski, in litt.)!!; stacja kolejowa Chęciny-wzgórze wapienne (Kaznowski, in litt.); Zelejowa (Browicz, Gostyńska, 1963)!!; las mieszany na wzgórzu wapiennym wzdłuż wsi Korzecko (Kaznowski, in litt.); zachodni kraniec Korzeczkowskich Grzabów (Browicz, 1960)!!; las Białogońska Góra (Stokowa Góra) koło Kiele (Kaznowski, in litt., Massalski, 1962, Obrazy roślinności krainy Gór Świętokrzyskich)
21. Wąwóz Wióry koło Bodzentyna nad rzeką Świśliną (Kaznowski, in litt.)
22. Zbocza wapienne koło Woli Łagowskiej (Browicz, 1963)!!
23. Jar lessowy pomiędzy wsią Doły a wsią Prawęcín (Gostyńska, 1963 Rocznik Sekc. Dendr. PTB., 17)!!; wąwóz na drodze do Kunowa, za Prawęcínem (Kaznowski, in litt.); lessowe zbocza polnej drogi z Rzechowa do Gromadzie (Gostyńska, 1963 l. c.)!!
24. Skąły wapienne w Podgrodziu nad Kamienną (Dziubałowski, 1922, Kosmos, 47)!!; Rudka Bałtowska (Kaznowski, in litt.)!!; skały wapienne w Bałtowie nad Kamienną (Browicz, 1959, Arboretum Kórnickie, 4)!!; Ponik koło Bałtowa (Srodoń, 1949, Gostyńska, 1963, l. c.)!!; Okól nad Kamienną (Gostyńska, 1963)!!; zbocza we wsi Zęborzyn (Gostyńska, 1963, l. c.)!!; Walentynów — zbocze lessowe przy szosie (Gostyńska, 1963)!!; „Sadkowskie Góry”; jar pomiędzy Rajem a Sadkowicami; jar pomiędzy wsią Dorotka a Sulejowem; jar we wsi Dorotka; zbocza doliny Wisły koło Sulejowa; zbocza doliny Wisły pomiędzy Wesolówką a Sulejowem; wąwóz przecinający dolinę Wisły w Biedrzychowcie; zbocza doliny Wisły w Dębnie (Gostyńska, 1963, l. c.)!!; Stara Słupia — tzw. „Góra Plebanka”; wapienne zbocza doliny Wisły koło kolonii Słupia Nadbrzeżna; zbocza jarów we wsi Nowe; jary koło Nowego (Hempel, 1885, Pam. Fizjogr., 5, Gostyńska, 1963, l. c.)!!
25. Wąworków — lessowe zbocza jaru przy szosie naprzeciw Ofiejałowa; wysoki brzeg Opatówki we wsi Wąworków (Browicz, Gostyńska, 1963)!!; skraj lasu liściastego koło wsi Lipnik; wąwóz lessowy na północ od wsi Żurawniki i prowadzący do wsi Malice Kościelne; wykop drogi na terenie gromady Leszeków; jary i wąwozy we wsi Malice Kościelne; w wąwozie koło wsi Słaboszewice; wąwóz na północ od wsi Męczenice, w kierunku wsi Studzianki; między śródpolne we wsi Pielaszów; wąwóz lessowy na południe od wsi Dobrocie (Głazek, 1960, Biol. w Szkole, 5); wąwóz lessowy na południe od wsi Zagrody; parów położony w kierunku północno-wschodnim od wsi Komorna; w lasu na północ od wsi Rożki; w wykopie drogi koło wsi Dacharzew; wąwozy lessowe położone na południe od wsi Radoszki; w parowach i wąwozach lessowych pomiędzy drogą polną ze wsi Radoszki do wsi Wieprzki i drogą polną z Radoszek do Lenarczyc; wąwozy i parowy pomiędzy drogą polną z Radoszek do Lenarczyc, a szosą z Wysiadłowa do Chwałek (Głazek, in litt.); Wysiadłów; Wysiadłów-Radoszki; Gorzyczany; Złota; Rokitek; Kobierniki; Słupca; Nowy Kamień; (Dziubałowski, 1925, Acta Soc. Bot. Pol., 3,2); Pieprzowe Góry pod Sandomierzem (Dziubałowski, 1925, l. c.)!!; Sandomierz (Rostafiński, l. c., Łapczyński, 1885)!!; wąwozy pod Sandomierzem (Kobendza, 1929)!!; parowy i wykopy dróg we wsi Łukowa (Głazek, in litt.); w małym parowie przy szosie z Wysiadłowa do Sandomierza; na terenie wsi Chwałki — przy drodze z Chwałek do Sandomierza; w parowach we wsi Lenarczyce; zbocza lessowego jaru na północ od wsi Kichary; jary i wąwozy lessowe w okolicy wsi Góry Wysokie; koło wsi Bykowiec (Głazek, 1960, l. c.); Góry; Dwikozy — Góry (Dziubałowski, 1925, l. c.); wąwozy w Dwikożach (Kobendza, 1923, Jarosz, 1951, Parki Narodowe i rezerваты przyrody)!!; wzdłuż drogi w wąwozie na południe od wsi Czernin (Głazek, in litt.); wyniosłe zbocza lessowe koło wsi Podgórze, pomiędzy Winiarami a Zawichostem; jary koło wsi Podgórze (Gostyńska, 1963, l. c.)!!; zbocza jarów w okolicy wsi Winiarki; w wykopie drogi i na obrzeżeniach pól we wsi Garbów Stary; koło Garbowa Nowego; w parowie na gruntach Romanówki Nowej; wzdłuż drogi biegnącej z Winiar do Garbowa (Głazek, in litt.)
26. Puławy (Rostafiński, l. c.); z okolicy Puław (Berdaul)
27. Kazimierz nad Wisłą (Rostafiński, l. c., Sztajnbock, 1910, Spraw. Kom. Fizjogr., 44, Sławiński, 1952, Ann. UMCS, sec. E., 6, 12)!!
28. Okolice Bełżyc (Koporska, 1929, Acta Soc. Bot. Pol. 6,3)
29. Popkowiec koło Kraśnika (Fijałkowski, 1960, Fragm. Fl. et Geobot. 6,3)
30. Olbęcín koło Kraśnika (Fijałkowski, 1960, l. c.)
31. Węglin koło Zaklikowa (Fijałkowski, 1960, l. c.)
32. Dąbrowa koło Zaklikowa (Fijałkowski, 1960, l. c.)
33. Wilkolaz (Koporska, 1929, l. c.)
34. Koło Lublina (Rostafiński, l. c., Koporska, 1929, l. c.); Żimne Doły koło Lublina (Karo, 1883, Koporska, 1929, l. c.); Sobranowice (Sobranowice) koło Lublina; Płiszczyn pod Lublinem (Koporska, 1924, Koporska, 1929, l. c.); Helenów; Ciecierzyn; Rudnik (Browicz, Gostyńska, 1961)!!; Czechówka (Koporska, 1929, l. c.)
35. Zemborzyce (Koporska, 1929, l. c.)
36. Świdnik (Koporska, 1929, l. c.)
37. Wysokie zbocze doliny Wieprza koło wsi Ziółków, naprzeciw wsi Kijany; zbocze doliny Wieprza pod Nowogrodem (Gostyńska, 1961)!!; Kijany koło Łęcznej; Dąbrów (Dąbrówka?) koło Łęcznej; (Fijałkowski, 1960, l. c.)!!; Karolin koło Łęcznej; Ciechanki koło Łęcznej; (Fijałkowski, 1960, l. c.)
38. Wereszczyna w powiecie Radzyńskim (Hempel, Łapczyński)!,?
39. Pawłów koło Chełma (Fijałkowski, 1962, Fragm. Fl. et Geobot. 8,4)
40. Stajne koło Rejowa (Fijałkowski, 1959, Fragm. Fl. et Geobot. 5,1)!!
41. Stawska Góra koło Chełma (Izdebski, 1959, Ann. UMCS. sec. C., 13, 13)!!; Kolonia Ochoża koło Chełma; kolonia Rudka koło Chełma (Fijałkowski, 1959, l. c.)!!; Chełm (Rostafiński, l. c.); Wolwinów (Fijałkowski, 1959, l. c.)!!
42. Uhrusk koło Chełma (Fijałkowski, 1959, l. c.); zarośla koło Roźniówki blisko Uhruska (Browicz, Gostyńska, 1961)!!
43. Maciejów koło Wysokiego (Fijałkowski, 1959, l. c.)
44. Zakłodzie koło Szczebrzeszyna (Fijałkowski, 1959, l. c.)
45. Latyczów koło Krasnegostawu; Dworzyska koło Izbiicy (Fijałkowski, 1959 i 1960, l. c.)!!; zbocza lessowe nad polami przy drodze z Romanowa do Dworzyska (Gostyńska, 1961)!!; Tarnogóra koło Izbiicy, po obu stronach drogi z Tarnogóry do Wirkowic; Wirkowice koło Izbiicy — zbocza wśród pól uprawnych; Chomeńska Mała koło Zamościa (Fijałkowski, 1959 i 1960, l. c.)!!; Krasne koło Izbiicy; Udrycze koło Zamościa (Fijałkowski, 1959 i 1960, l. c.)
46. Horodysko koło Wojsławic (Fijałkowski, 1960, l. c.)
47. Putnowice Dolne koło Uchań; zarośla przy wsi Pięciopolówka koło Białopola; Bogdanówka Stara koło Białopola (Fijałkowski, 1959, l. c.)!!
48. Broczówka koło Skierbieszowa (Fijałkowski, 1959, l. c.)!!; na wzniesieniu wśród pól uprawnych pomiędzy Broczówką a Zawadą (Gostyńska, 1961)!!
49. Skomorochy Małe koło Grabowca (Fijałkowski, 1960, l. c.)!!
50. Dziewcza Góra koło Niedzielisk (Krotoska, Piotrowska, Skuratowicz, 1957, Fragm. Fl. et Geobot., 3,1)!!; kredowe zbocza na wschód od Dziewczej Góry (Gostyńska, 1961)!!
51. Zamość (Rostafiński, l. c.)
52. Biała Góra koło Tomaszowa Lubelskiego (Fijałkowski, 1959, l. c.)!!
53. Szystowice koło Grabowca (Fijałkowski, 1959, l. c.)
54. Rogów koło Hrubieszowa; Czechówka koło Hrubieszowa (Fijałkowski, 1954, Fragm. Fl. et Geobot., 3,2); Czumów nad Bugiem (Fijałkowski, 1957, Ann. UMCS. sec. C., 10, 13)!!
55. Stok na Winnej Górze koło Przemysła (Batko, 1934, Kosmos, 59)!!; Łuczyckie Pagórki koło Przemysła (Kotula, 1881, Spraw. Kom. Fizjogr., 15)





*CERASUS FRUTICOSA* WORON.





Dr. J. Arber. K. N. 211  
 Bibliothek  
 Károlyi



CERASUS FRUTICOSA WORN.

121