

## 126. *Cytisus nigricans* L. - Szczodrzeniec czerniejący

*C. nigricans* ograniczony jest w swym występowaniu do południowej, środkowej i wschodniej Europy. Na zachodzie dociera do południowo-wschodniej Francji (Dauphiné, Savoie) i północnych Włoch, na południu do środkowej Grecji, a na wschodzie, w ZSRR, po górny i środkowy bieg Wołgi (Władimir, Wjazniki, Gorochowiec, Bałachna, Murom, Penza). Przy północnej granicy zasięgu, być może, jest tylko w wielu miejscach zdziczały. Jego rozmieszczenie uwarunkowane jest dużymi wymaganiami w stosunku do światła i ciepła (gatunek helio- i termofilny). Rośnie zarówno na niżu, jak i w górach, skąd podawany jest nawet z wysokości około 1600 m n.p.m. (Alpy).

Przez środkową Polskę przebiega północna granica zasięgu szczodrzenia czerniejącego, przy czym w obrębie zasięgu zaznaczają się większe lub mniejsze luki. Najdalej na północ sięga *C. nigricans* po okolice Łagowa i Sulęcina w województwie zielonogórskim, Puszcę Białowieską (południowa część), a wzdłuż Wisły po Szpetal Dolny (Kobendza, Szymkiewicz, 1918, Pam. Fizj. 25 D.) i Hutę Skępską. Na południe od Wisły znany jest niemal wyłącznie z obszaru Puszczy Sandomierskiej i dochodzi wzdłuż Sanu po okolice Przemyśla (Turczyński, 1872, Spraw. Kom. Fizj. 6). Często lub nawet pospolicie występuje w zachodniej części województwa wrocławskiego, w województwie opolskim i katowickim, we wschodniej części województwa kieleckiego oraz w południowej i środkowej części województwa lubelskiego. Jako gatunek adwentywny podawany jest przez J. Abromeita (1898, Fl. v. Ost.-u. Westpreussen 1) z rejonu Wałęza, Mrągowa i Kartuz. Odosobnione stanowiska z Puszczy Bukowej pod Szczecinem, z Obielewa i Trzemeszna należy przypuszczalnie zaliczyć do stanowisk tego samego typu.

*C. nigricans* jest u nas zasadniczo biorąc gatunkiem nizinnym, który w swym pionowym rozmieszczeniu nie przekracza 300—400 m n.p.m. Jedno z najwyższych stanowisk podają A. Krawiecowa i M. Pulina z góry Milek, w Górach Kaczawskich (1963, Chron. Przyr. Ojcz. 5). Wymaga gleb piaszczystych lub gliniasto-piaszczystych, zwłaszcza alkalicznych (wapiennych) lub neutralnych, choć rośnie także na glebach nieco kwaśnych, słabo zbielicowanych. Występuje u nas w suchych i świeżych, ale prześwietlonych borach sosnowych, w borach mieszanych (*Pineto-Quercetum*), w świetlistych dąbrowach (*Querceto-Potentilletum albae*), w zaroślach kserotermicznych (*Coryleto-Peucedanetum cervariae*) oraz na różnego rodzaju wrzosiwiskach. Według W. Matuszkiewicza i M. Polakowskiej (1955, Acta Soc. Bot. Pol. 24,2) obok *Berberis vulgaris*, *Campanula rotundifolia* i *Festuca rubra* należy *C. nigricans* do gatunków wyróżniających podzespół boru mieszanego — *Pineto-Quercetum berberidetosum*.

Zasięg *C. nigricans* w Polsce nie był dotąd wykreślony, a jedynie w 1901 roku P. Graebner (Die Vegetation der Erde, 5) zaznaczył przebieg jego północnej granicy w zachodniej części kraju; różni się on tylko nieznacznie od obecnego opracowania.

*C. nigricans* is restricted in its distribution to southern, central and eastern Europe. In the west it reaches as far as south-western France (Dauphiné, Savoie) and northern Italy, in the south to central Greece and in the east to the upper and middle course of the Volga in the USSR (Vladimir, Vjazniki, Gorochowiec, Bałachna, Murom, Penza). Near the northern part of its range it may, in many parts, have gone wild from cultivation. Its distribution is conditioned by high demands for light and warmth (it is a heliophilous and thermophilous species). It grows in the lowlands as well as in the mountains, where it has been reported up to 1600 m elevation (in the Alps).

Through central Poland passes the northern limit of *C. nigricans* distribution, and within the range

there are smaller or larger, yet distinct gaps. The most northern stands are around Łagów and Sulęcín in the Zielona Góra vojevodship, in the southern part of the Białowieża Forest, along the Vistula down to Szpetal Dolny (Kobendza, Szymkiewicz, 1918, Pam. Fizj. 25 D.) and Skępska Huta. South of the Vistula it is known almost exclusively from the region of the Sandomierz Forest and along the river San it reaches the environs of Przemyśl (Turczyński, 1872, Spraw. Kom. Fizj. 6). Often, or even commonly it occurs in the western part of the Wrocław vojevodship, in the Opole and Katowice vojevodships, in the eastern part of the Kielce vojevodship and in the southern and central part of the Lublin vojevodship. In the regions of Walcz, Mragowo and Kartuzy it has been reported as having been accidentally introduced (J. Abromeit 1898, Fl. v. Ost.-u. Westpreussen 1). The isolated stands in the Beech Forest near Szczecin, from Obielewo and Trzemeszno are presumably of the same origin.

In Poland *C. nigricans* is basically a lowland species, which in its vertical distribution does not exceed 300—400 m above sea level. One of the most elevated stands is reported by A. Krawiecowa and M. Pulina from the Milek, in the Kaczawskie Mts. (1963, Chroń. Przyr. Ojcz. 5). It requires sandy or loamy soils, primarily basic (calcareous) or neutral, although it will grow also on slightly acid, somewhat bleached soils. It occurs in dry or moist but loose pine high forest, in mixed forests (*Pineto-Quercetum*), in open oak stands (*Querceto-Potentilletum albae*), among xerothermic scrubs (*Coryleto-Peucedanetum cervariae*) and on various types of heaths. According to W. Matuszkiewicz and M. Polakowska (1955, Acta Soc. Bot. Pol. 24,2) besides *Berberis vulgaris*, *Campanula rotundifolia* and *Festuca rubra*, *C. nigricans* belongs to the species which describe the sub-association of a mixed forest — *Pineto-Quercetum berberidetosum*.

The distribution of *C. nigricans* in Poland has not been so far described, and only in 1901 P. Graebner (Die Vegetation der Erde, 5) has indicated the course of the northern boundary in the western part of the country. This former demarcation differs only slightly from the present report.

Ареал *C. nigricans* ограничивается южной, средней и восточной Европой. На западе он доходит до юго-восточной Франции (Дофине, Савоя) и северной Италии, на юге — до центральной Греции, а на востоке (в СССР) — до верхнего и среднего течения Волги (Владимир, Вязники, Гороховец, Балахна, Муром, Пенза). На северной границе ареала, возможно, во многих местах одичавший. Его распространение обусловлено высокими требованиями по отношению к свету и теплу (гелио- и термофильный вид). Растет как в низменностях, так и на горах; отмечен даже на высоте около 1600 м над ур. м.

Через среднюю Польшу проходит северная граница распространения *C. nigricans*, причем на площади ареала обозначаются пробелы — больших или меньших размеров. Далее всего на север заходит в окрестностях Лагова и Суленцина (в Зеленогурском воеводстве), в Бело-вежской пуще (южная часть), а вдоль Вислы до Дольни-Шпеталья (Kobendza, Szymkiewicz, 1918, Pam. Fizj. 25 D.) и Хуты Скенпской. На юге от Вислы известен почти исключительно из района Сандомерской пущи и по Сану доходит до окрестностей Пшемысля (Turczyński, 1872, Spraw. Kom. Fizj. 6). Часто или даже повсеместно встречается в западной части Вроцлавского воеводства, в Опольском и Катовицком воеводствах, в восточной части Келецкого воеводства и в южной и средней частях Любелского воеводства. Как адвентивный вид указан для района Валча, Мронгова и Картуз (J. Abromeit, 1898, Fl. v. Ost. u. Westpreussen 1). Адвентивный характер носят, по-видимому, также обособленные местонахождения в Буковой пуще под Щецином, в Обелеве и Тжемешне.

*C. nigricans* в наших условиях приурочен в основном к низменностям, не поднимаясь выше 300—400 м над ур. м. Одно из наиболее высоких местонахождений указано на горе Милек, в Качестве горах (A. Krawiecowa i M. Pulina, 1963, Chroń. Przyr. Ojcz. 5). Предпочитает песчаные либо супесчаные почвы, преимущественно щелочные (известковые) или нейтральные, хотя растет и на несколько подкисленных оподзоленных почвах. У нас произрастает в сухих и свежих, но осветленных сосновых борах, в смешанных лесах (*Pineto-Quercetum*), в светлых дубравах (*Querceto-Potentilletum albae*), в ксеротермичных кустарниках (*Coryleto-Peucedanetum cervariae*), на различных верещатниках. W. Matuszkiewicz и M. Pola-

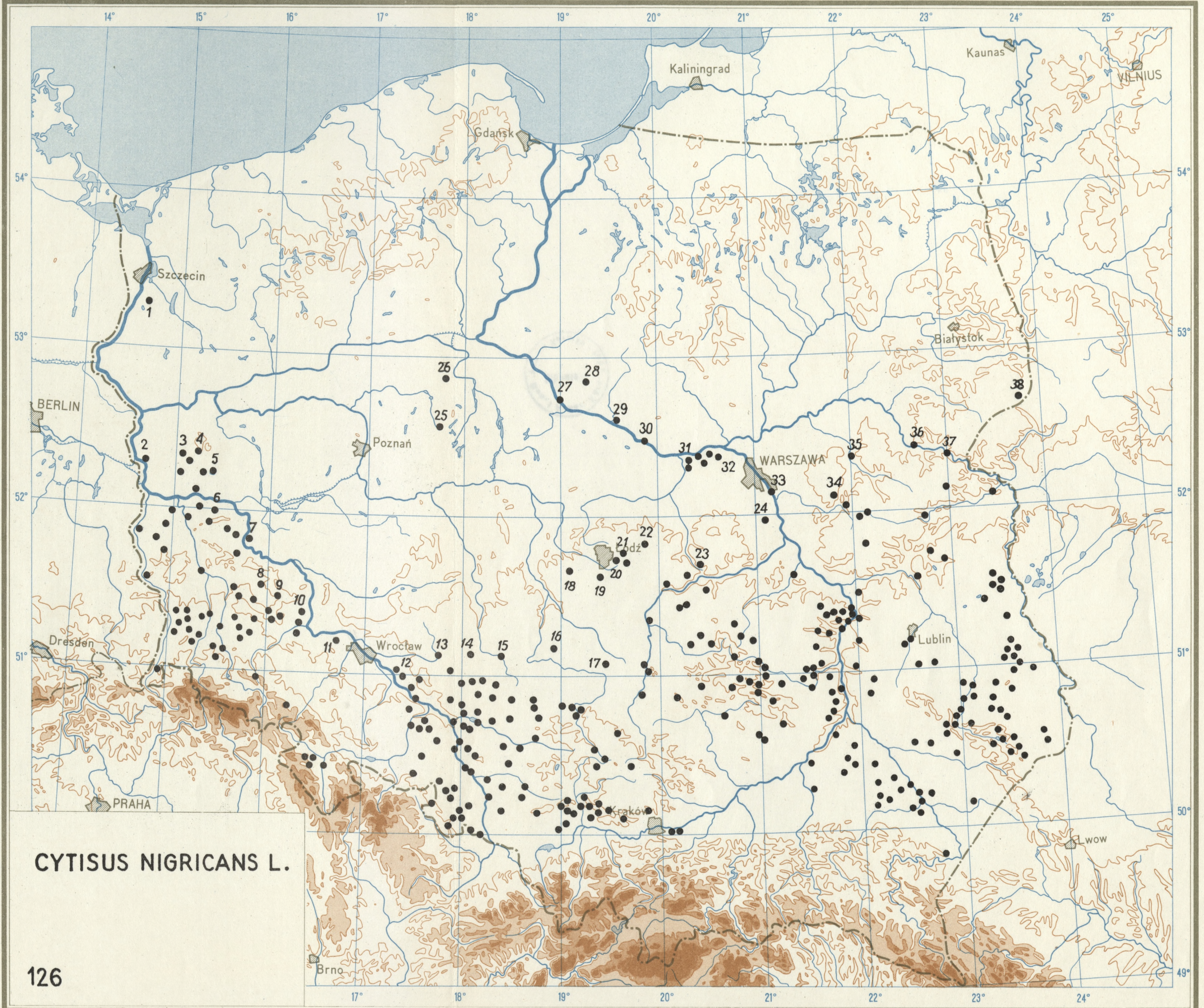
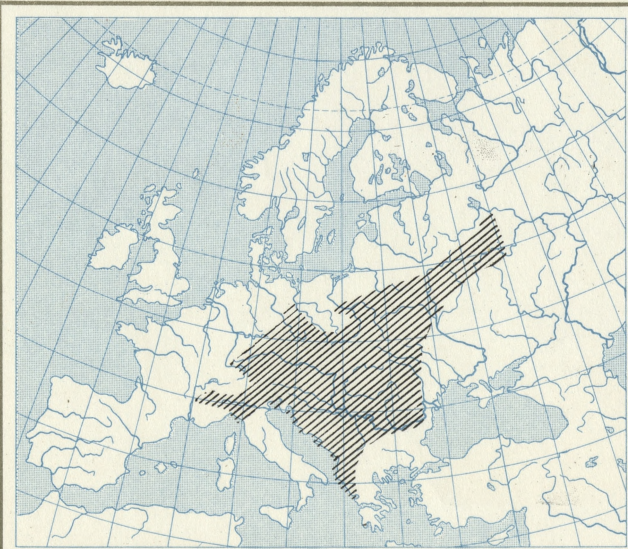
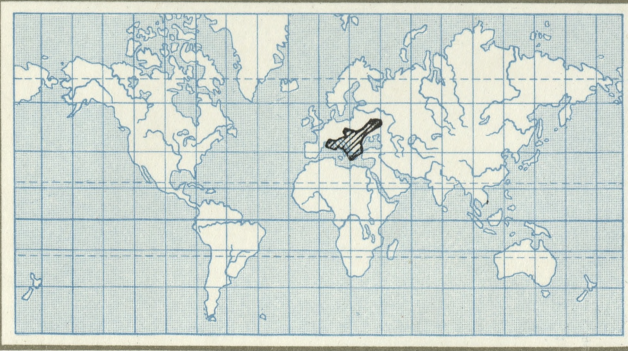
kowska (1955, Acta. Soc. Bot. Pol. 24,2) относят *C. nigricans*, наряду с *Berberis vulgaris*, *Campanula rotundifolia* и *Festuca rubra*, к числу видов, характерных для субассоциации смешанных боров *Pineto-Quercetum berberidetosum*.

Ареал *C. nigricans* на территории Польши до сих пор не был очерчен. Лишь в 1901 году P. Graebner (Die Vegetation der Erde, 5) была проведена его северная граница для западной части страны, с незначительными отличиями от показанной в настоящем атласе.

STANOWISKA — LOCALITIES — МЕСТОНАХОЖДЕНИЯ

1. Puszcza Bukowa pod Szczecinem, w południowej części (Holzfuss, 1925, Abhandl. u. Berichte d. Pommersch. Naturforsch. Gesellsch. 6)?
2. Wszeborowo, pow. Rzepin (Decker, 1911, Verh. d. Bot. Ver. d. Prov. Brand. 53).
3. Torzym, pow. Sulęcín (Ascherson, Graebner, 1898—99, Fl. d. Nordostdeutsch. Flachlandes).
4. Koło Gronowa przy drodze do Koryt, blisko Łagowa (Ascherson, 1900, Verh. d. Bot. Verh. d. Prov. Brand. 41).
5. Pod Rozlogami, pow. Świebodzin (Decker, 1911, l. c.).
6. Krępa, pow. Zielona Góra (Schube, 1903, Die Verbr. d. Gefässpfl. in Schles.).
7. Między Lipinami a Przyborowem (Schube, 1903, l. c.).
8. Koło Sieroszewic (Fiek, 1881, Fl. v. Schles.).
9. Chocianów (Schube, 1903, l. c.); Lubin (Fiek, l. c.).
10. Jurecz, pow. Wołów (Fiek, l. c.).
11. Między Wrocławiem-Leśnicą a Mięknią (1895, Herb. Wrocław)!
12. Minkowice Olawskie (Fiek, l. c.).
13. Rychtal, nad szosą (Szulczewski, 1951, Prace Kom. Biolog. 12).
14. Kostów, w lasach (1897, Herb. Wrocław)!
15. Praszka (Juraskówna, 1917)!
16. Pajęczno (Mowszowicz, 1960, Consp. Fl. Lodziensis 1).
17. Suche lasy sosnowe na południe od Radomska (Browicz, Gostyńska, 1963)!!
18. Lasy sosnowe między Wadlewem a Łaskiem (Browicz, 1962)!!
19. Tuszyn (Mowszowicz, l. c.).
20. Galkówek (Szafer, 1923, Acta Soc. Bot. Pol. 1,1).
21. Tadzín (Mowszowicz, l. c.).
22. Leśnictwo Rogów-Strzelna (Mowszowicz, l. c.).
23. Trębaczew (Mowszowicz i in., 1963, Rezerwat modrz. polsk. Trębaczew).
24. Góra Kalwaria (Kobendza, 1949)!
25. Trzemeszno (Ritschl, 1850, Fl. d. Grossherzogthums Posen)?
26. Obielewo (Wodziczko, Krawiec, Urbański, 1938, Wydawn. Okr. Kom. Ochr. Przyr. na Wlkp. i Pomorze 8)?
27. Okolice Szpetala Dolnego (Kobendza, Szymkiewicz, 1918, Pam. Fizj. 25 D.).
28. Las na Hucie Skępskiej (Zaleski)!
29. Przy drodze do leśniczówki Brwilno, oddz. 92—93 (Kordakow, 1956, manser.).
30. W Lesie Niesuchowskim nad Wisłą (Ejmond, 1887, Pam. Fizj. 7 C.).
31. Pod Krzywą Górą (Kobendza, 1930, Stosunki Fitosoc. Puszczy Kampinoskiej).
32. Sieraków, na wydmach (Kobendza, l. c.)!
33. Las Wawerski (Kobendza, 13, Ochr. Przyr. 13).
34. Mrozy (Błoiński, 1892, Pam. Fizj. 12 C.).
35. Nadl. Węgrów, leśn. Ruchna (Sokołowski, 1963, Monogr. Bot. 16).
36. Drohiczyn, stoki nad Bugiem (Celiński, 1961, Fragm. Fl. et Geobot. 7,1).
37. Mielnik, zarosła na górze Uszestnej (Celiński, l. c.)!!
38. Puszcza Białowiecka, tylko w południowej części (Ejmond, Drymmer, 1888, Pam. Fizj. 8 C.)!





**CYTISUS NIGRICANS L.**

126



CYTISUS NIGRICANS L.

156



Copyrighted material - non-FRM/Wojewódzki Instytut Zoologii i Botaniki Uniwersytetu Warszawskiego, Warszawa 00-908, ul. Żwirki i Wigury 101, tel. 22 632 41 00