

Opis drzewa ^{doborowego} ~~matecznego~~ jesion JK-0101

Lokalizacja

Kraina Mazursko-Podlaska
Dzielnica Puszczę Podlaską
Typ lasu las wilg. z plam. Olesu jcs.
Typ runa karpytnik, gwiazda, pokrzywa
Typ drzewostanu _____

Drzewo A
Drzewo B

Położenie terenu

- plaskie
- faliste
- pagórkowate
- stok - góra
- grzbiet - podnóże

Typ gleby gleba mursz. silnie cglej.
wilg.

Kwasowość gleby _____

Warunki wodne _____

Gatunek rodzimy _____

Gatunek introdukowany _____

Siewka _____

Odrosty _____

Zadrzewienie 0.5

Zwarcie silne _____

Zwarcie pełne _____

Zwarcie luźne przerwywane

Skraj zadrzewienia _____

Osobnik pojedynczo rosnący _____

Dominacja w zespole Sw. Jls. 95.

Podrost Jb. Os, pial. Sp. Wz. Sw. Ol

Podszyt leszczyna

Nalot _____

Województwo Białostockie
Powiat Hajnowski
Miejscowość Białosieża
Nadleśnictwo Zierybnice Oddział 281-6701
Wysokość ponad poziom morza 160m

Ogólne cechy klimatyczne krainy

Czas trwania wegetacji _____
Srednia temperatura roczna 6.30°
Srednia temperatura okresu wegetacji _____
Pierwszy przymrozek _____
Ostatni przymrozek _____
Sredni opad roczny w mm 650
Zmrozowisko _____

Cechy drzewa

Wiek 170
Plec _____
Wysokość w m 30.-
Pierśnica na 1.30 m 40. x 39.-

Pień

Długość oczyszczonego pnia 1/6, 2/6, 3/6, 4/6 3/6
Przebieg oczyszczenia pnia: b. dobry, dobry, zły; b. dobry
Forma pnia pełny, prosty (wzrostnie lekko krzywizna)
Występowanie brodawek - narośli - guzów - seków; od str. połudn. uszb. mech.
Przekrój pnia helisty
Korowina regularnie, płytko spłaszczona
Rodzaj spękania kory plastyczne, drobne
Udział spękania kory w % długości oczyszczonego pnia 100%
Barwa spękanej kory brunatna-szara, od wschodu pokryta mechem
Barwa kory części gładkiej pnia _____
Przetchniki na pniu _____
Próba drewna świdrem Presslera I5-12, II5-7, III5-4, IV5-3
Masa oczyszczonego pnia 1.24
Przewaga pierśnicy badanego drewna w % _____
" wysokości " " w % _____

Korona

Wysokość korony 1/6, 2/6, 3/6, 4/6 drzewa 3/6
Typ korony:
kulista - stożkowata - zwisająca - kopulasta - cylindryczna - jednostronna -
jajowata - kolumnowa odkrotnie jajowata
Powierzchnia podstawy korony 12.56
Objętość korony _____
Ugałzenie: grube, średnie, ciężkie
Kąt osadzenia gałęzi: górnych dolnych
do 45° 45°
45-90° _____ 45-90°
ponad 90° _____

Układ końcowych części gałęzi: wzniesione
horyzontalne
zwisły

Cechy szczególne liści i igieł (krótko - długopędu) _____

Cechy szczególne pędów _____

Cechy szczególne kwiatostanów _____

Cechy szczególne kwiatów _____

Cechy szczególne owoców _____

Cechy szczególne nasion _____

Czas obsiewu nasion _____

Początek - koniec wegetacji _____

Początek przebarwiania się liści _____

Długość okresu wegetacyjnego _____

Choroby nie stwierdzono

Szkodniki _____

Ogólna ocena _____

Data oceny 15. VII. 1960r

Opis sporządził Lech Mitrowski

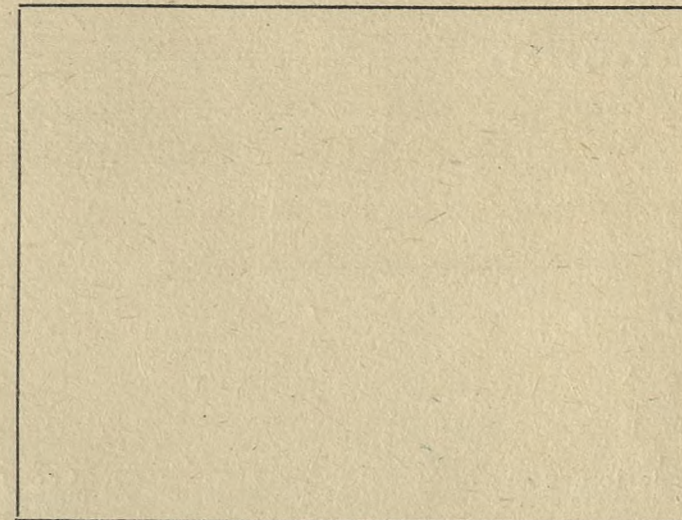
Charakter zespołu



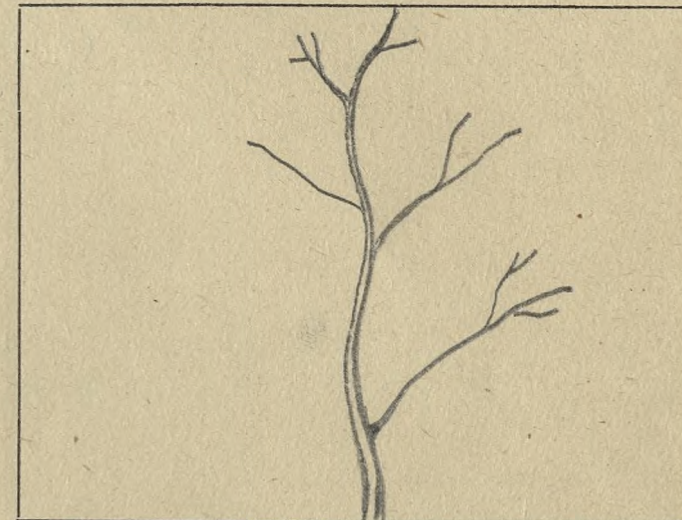
Kora



Pień



Szkic układu korony



O c e n a p u n k t o w a

- 1. Długość pnia oczyszczonego
 - 1/6 = 1
 - 2/6 = 2
 - 3/6 = 3
 - 4/6 = 4
- 2. Typ korony — szeroko-eliptyczna = 1
 - stożkowata = 2
 - urzecionowata = 3

- 3. Ugałzenie
 - grube = 1
 - średnie = 2
 - cienkie = 3
- 4. Kąt osadzenia gałęzi
 - 90° = 1
 - 45° - 90° = 2
 - do 45° = 3

- 5. Ulistnienie
 - rzadkie = 1
 - normalne = 2
 - gęste = 3
- 6. Powierzchnia podstawy:
 - duża = 1
 - średnia = 2
 - mała = 3

O k r e ś l e n i e t y p ó w g l e b

Piaski jałowe i wydmowe
 Piaski i szczyrki całkowite
 Bielice brunatne lekkie
 Szczyrki na glinach i ilach
 Gliny — ily

Gleby lessowe
 Czarnoziemy zdegradowane
 Czarne ziemie
 Gleby aluwialne-mady — gleby mułowo-blotne
 Rędziny

Gleby torfowe
 Gleby kotlin śródgórskich
 Gleby górskie

drzewo faworyzujące

nr	wiek	wyśob.	średnica	próbki światłem Prasl.
1.	180	31	40,8 x 38,6	I 5-13, II 5-8, III 5-6, IV 5-4,5
2.	190	29	46,6 x 45,1	I 5-14, II 5-8, III 5-6, IV 5-5
3.	190	27	35,9 x 40,1	I 5-15, II 5-9, III 5-5, IV 5-4

Opis drzewa ^{doborowca} ~~matecznego~~ iesion JP-0102

Lokalizacja

Kraina Mazursko-Podlaska
Dzielnica Puszczyno Podlaska
Typ lasu las wilg. z plam. Olesu iesion.
Typ runa kapitulnik, gniazdo, palczak
Typ drzewostanu

Drzewo A
Drzewo B

Położenie terenu

- plaskie
- faliste
- pagórkowate
- stok - góra
- grzbiet - podnóże

Typ gleby gleba murz. silnie oglej.
wilg.

Kwasowość gleby

Warunki wodne

Gatunek rodzimy

Gatunek introdukowany

Siewka

Odrosty

Zadrzewienie 0.5

Zwarcie silne

Zwarcie pełne

Zwarcie luźne przerzwan

Skraj zadrzewienia

Osobnik pojedynczo rosnący (całkowicie luki)

Dominacja w zespole Ś, J, G

Podrost G, O, P, D, W, S, O

Podszyt leszczyna

Nalot

Województwo Białostockie
Powiat Hajnowski
Miejscowość Białosieczna
Nadleśnictwo Gwierzyniec Oddział 281-67a
Wysokość ponad poziom morza 160 m

Ogólne cechy klimatyczne krainy

Czas trwania wegetacji
Srednia temperatura roczna 6.30°
Srednia temperatura okresu wegetacji
Pierwszy przymrozek
Ostatni przymrozek
Sredni opad roczny w mm 650
Zmrozowisko

Cechy drzewa

Wiek 170
Płeć
Wysokość w m 32.5
Pierśnica na 1.30 m 47 x 13.6

Pień

Długość oczyszczonego pnia 1/6, 2/6, 3/6, 4/6; 4/6
Przebieg oczyszczenia pnia: b. dobry, dobry, zły; b. dobry
Forma pnia leśba szczyty, ołatem ok. wys. 1.5 m krzywozno
Występowanie brodawek - narośli - guzów - sęków; wzrb. mech. (Bzuciosy sibirsk)
Przekrój pnia balisty
Korowina cyklicznie pękła spękana
Rodzaj spękania kory podłużne, drobne
Udział spękania kory w % długości oczyszczonego pnia 100%
Barwa spękanej kory brązowo-szara
Barwa kory części gładkiej pnia
Przetchniki na pniu
Próba drewna świdrem Presslera 15-17, 15-18, 15-13, 15-10
Masa oczyszczonego pnia 1.89
Przewaga pierśnicy badanego drewna w %
" wysokości " " w %

Korona

Wysokość korony 1/6, 2/6, 3/6, 4/6 drzewa; 2/6
Typ korony:
kulista - stożkowata - zwisająca - kopulasta - cylindryczna - jednostronna - jajowata - kolumnowa; stożkow. jajowata
Powierzchnia podstawy korony 12.56
Objętość korony
Ugałęzienie: grube, średnie, cienkie
Kąt osadzenia gałęzi: górnych dolnych
do 45° do 45
45-90° 45-90°
ponad 90°

Układ końcowych części gałęzi: wzniesione
horyzontalne
zwisły

Cechy szczególne liści i igieł (krótko - długopędu)

Cechy szczególne pędów

Cechy szczególne kwiatostanów

Cechy szczególne kwiatów

Cechy szczególne owoców

Cechy szczególne nasion

Czas obsiewu nasion

Początek - koniec wegetacji

Początek przebarwiania się liści

Długość okresu wegetacyjnego

Choroby nie stwierdzono

Szkodniki

Ogólna ocena

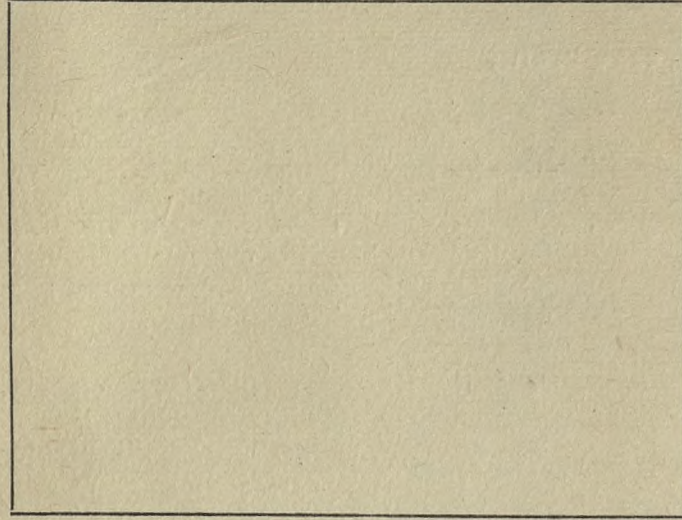
Data oceny 15.VII.1960r.

Opis sporządził Lech Miłkowski

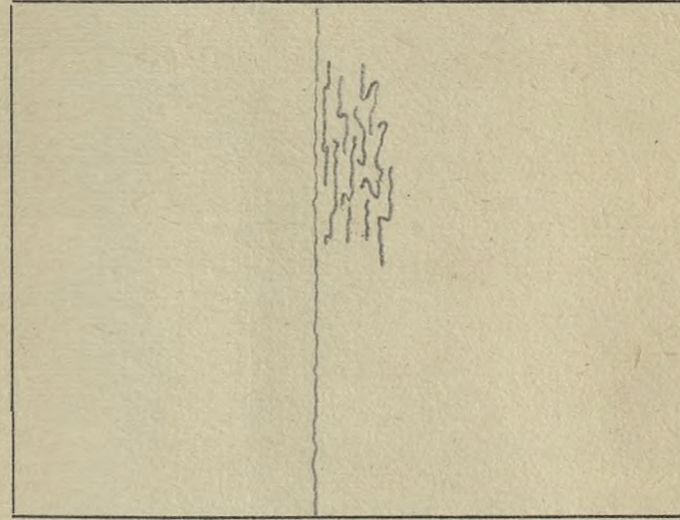
drzewo soczewkowate

nr.	wiek	wysobosc	piersnica	proba swiatem Prasl.
1.	180	28.-	41.6 x 41.8	II-10, II-10, II-9, II-8
2.	175	27.5	30.6 x 28.2	II-6, II-4, II-3, II-2
3.	-	-	-	-

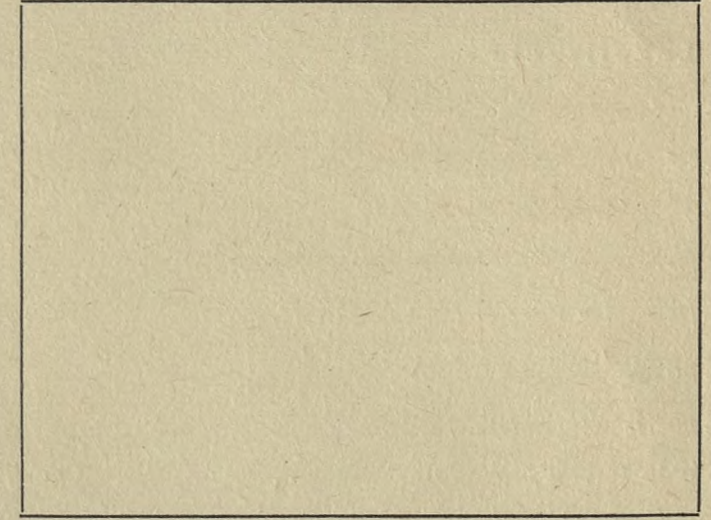
Charakter zespołu



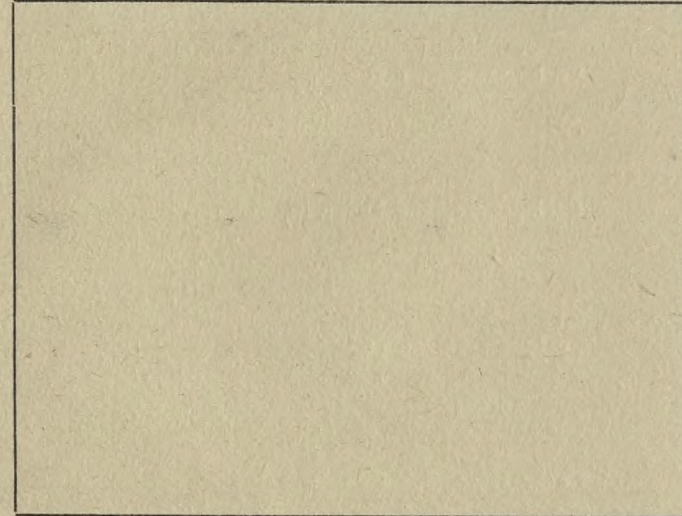
Kora



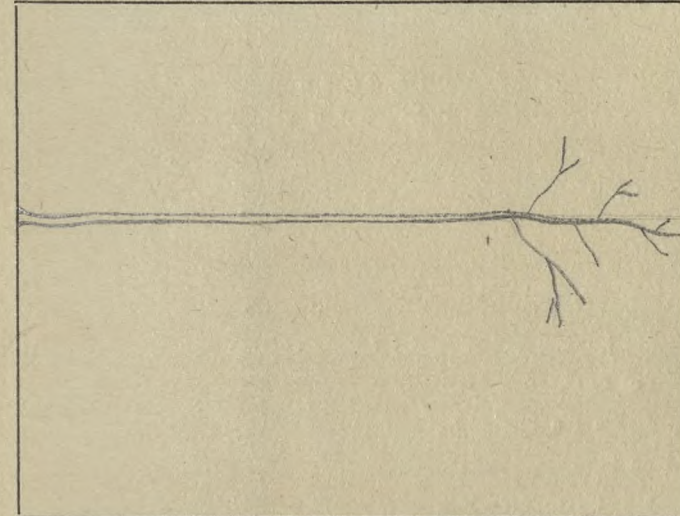
Pień



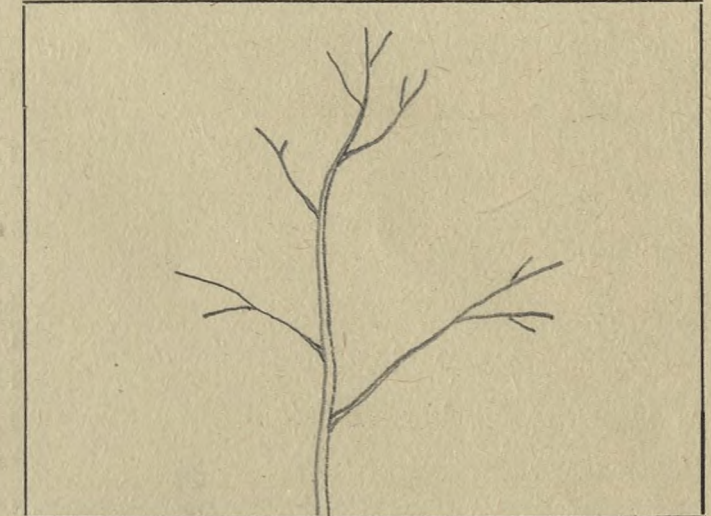
Szkic sytuacyjny



Pokrój drzewa



Szkic układu korony



O c e n a p u n k t o w a

1. Długość pnia oczyszczonego	1/6 = 1	3. Ugałzenie	grube = 1	5. Ulistnienie	rzadkie = 1
	2/6 = 2		średnie = 2		normalne = 2
	3/6 = 3		cienkie = 3		gęste = 3
	4/6 = 4				
2. Typ korony - szeroko-eliptyczna	= 1	4. Kąt osadzenia gałęzi	90° = 1	6. Powierzchnia podstawy:	duża = 1
stożkowata	= 2		45° - 90° = 2		średnia = 2
wrzecionowata	= 3		do 45° = 3		mała = 3

O k r e ś l e n i e t y p ó w g l e b

Piaski jałowe i wydymowe
 Piaski i szczyrki całkowite
 Bielice brunatne lekkie
 Szczyrki na glinach i łąkach
 Gliny - łąk

Gleby lessowe
 Czarnoziemny zdegradowane
 Czarne ziemie
 Gleby aluwialne-mady - gleby mułowo-błotne
 Rędziny

Gleby torfowe
 Gleby kotlin śródgórskich
 Gleby górskie

Opis drzewa *doborowego* jesion *Pr. 0103*

Lokalizacja

Kraina *Mazursko-Podlaska*
Dzielnica *Puszczyno Podlaska*
Typ lasu *las wilg. z plom. Olsu jcs.*
Typ runa *kerfynik, gniazda, polizyw*
Typ drzewostanu

Drzewo A
Drzewo B

Położenie terenu

- płaskie
- faliste
- pagórkowate
- stok - góra
- grzbiet - podnóże

Typ gleby *gleba mursz. silnie wglej. wilg.*

Kwasowość gleby

Warunki wodne

Gatunek rodzimy

Gatunek introdukowany

Siewka

Odrosty

Zadrzewienie *0.5*

Zwarcie silne

Zwarcie pełne

Zwarcie luźne *rozczyszczone*

Skraj zadrzewienia

Osobnik pojedynczo rosnący

Dominacja w zespole *Śo, Gs, Gb*

Podrost *Gb, Os, mied. Sp, Wz, Śo, Of*

Podszyt *leszczyna*

Nalot

Województwo *Białostockie*
Powiat *Wajnicki*
Miejscowość *Białowieża*
Nadleśnictwo *Wierzyńce* Oddział *281-670*
Wysokość ponad poziom morza *160m*

Ogólne cechy klimatyczne krainy

Czas trwania wegetacji
Srednia temperatura roczna *6.30°*
Srednia temperatura okresu wegetacji
Pierwszy przymrozek
Ostatni przymrozek
Sredni opad roczny w mm *650*
Zmrozowisko

Cechy drzewa

Wiek *170*
Plec
Wysokość w m *31.5*
Pierśnica na 1.30 m *12.2 x 12.2*

Pień

Długość oczyszczonego pnia 1/6, 2/6, 3/6, 4/6 ; *4/6*
Przebieg oczyszczenia pnia: b. dobry, dobry, zły ; *b. dobry*
Forma pnia *pełny, prosty*
Występowanie brodawek - narośli - guzów - seków *na wys. 1m mursz naskutek uszki mech.*
Przekrój pnia *kolisty*
Korowina *regularnie, płytko spękana*
Rodzaj spękania kory *radialne, drobne*
Udział spękania kory w % długości oczyszczonego pnia *100%*
Barwa spękanej kory *brunatno-szara, miejsc. porażona mchem.*
Barwa kory części gładkiej pnia
Przechlinki na pniu
Próba drewna świdrem Presslera *I5-24, II5-10, III5-14, IV5-8*
Masa oczyszczonego pnia *1.48*
Przewaga pierśnicy badanego drewna w %
" wysokości " " w %

Korona

Wysokość korony 1/6, 2/6, 3/6, 4/6 drzewa ; *2/6*
Typ korony:
kulista - stożkowata - zwisająca - kopulasta - cylindryczna - jednostronna - jajowata - kolumnowa ; *kopulasta*
Powierzchnia podstawy korony *19.62*
Objętość korony
Ugałzenie: grube, średnie, ciężkie
Kąt osadzenia gałęzi: górnych dolnych
do 45° *do 45°*
45-90° *45-90°*
ponad 90°

Układ końcowych części gałęzi: wzniesione
horyzontalne
zwisły
<http://rcin.org.pl>

Cechy szczególne liści i igieł (krótko - długopędu)

Cechy szczególne pędów

Cechy szczególne kwiatostanów

Cechy szczególne kwiatów

Cechy szczególne owoców

Cechy szczególne nasion

Czas obsiewu nasion

Początek - koniec wegetacji

Początek przebarwiania się liści

Długość okresu wegetacyjnego

Choroby *nie stwierdzono*

Szkodniki

Ogólna ocena

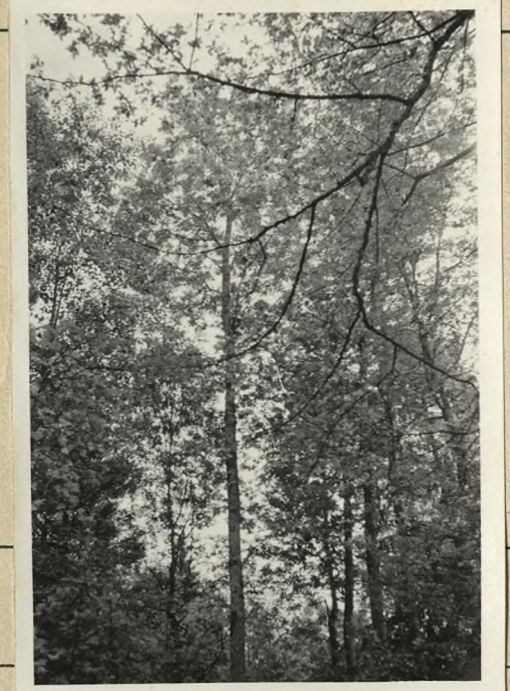
Data oceny *15.VII.1960.*

Opis sporządził *Lech Mitkowski*

Charakter zespołu

Kora

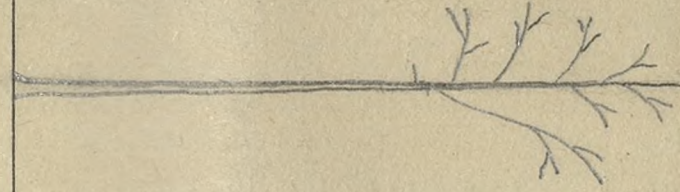
Pień



drzewa towarzyszące

nr.	wiek	wysok.	średn.	próbki wieści. Prasz.
1.	170	23.5	29.2x29.-	II-9, II-6, II-5, II-4
2.	170	24.-	34.1x34.-	II-8, II-6, II-5, II-5
3				
4				

Szkie sytuacyjny.



Δ drzewo doborowe
o - " - " - "

O c e n a p u n k t o w a

1. Długość pnia oczyszczonego	1/6 = 1	3. Ugałęzienie	grube = 1	5. Ulistnienie	rzadkie = 1
	2/6 = 2		średnie = 2		normalne = 2
	3/6 = 3		cienkie = 3		gęste = 3
	4/6 = 4				
2. Typ korony - szeroko-eliptyczna	= 1	4. Kąt osadzenia gałęzi	90° = 1	6. Powierzchnia podstawy:	duża = 1
stożkowata	= 2		45° - 90° = 2		średnia = 2
wrzecionowata	= 3		do 45° = 3		mała = 3

O k r e ś l e n i e t y p ó w g l e b

- | | | |
|-----------------------------|--|---------------------------|
| Piaski jałowe i wydmowe | Gleby lessowe | Gleby torfowe |
| Piaski i szczyrki całkowite | Czarnoziemny zdegradowane | Gleby kotlin śródgórskich |
| Bielice brunatne lekkie | Czarne ziemie | Gleby górskie |
| Szczyrki na glinach i ilach | Gleby słuwialne-mady - gleby mulowo-błotne | |
| Gliny - łąy | Rędziny | |

Lokalizacja

Kraina Małopolska-Podlaska
Dzielnica Puszcza Podlaska
Typ lasu las wilg. z psam. Oleśu jcs.
Typ runa hepufnik, gisiorok, pohrywa
Typ drzewostanu _____

Drzewo A

Drzewo B

Położenie terenu

plaskie

faliste

pagórkowate

stok - góra

grzbiet - podnóże

Typ gleby gleba mursz. silnie azlej.
wilg.

Kwasowość gleby _____

Warunki wodne _____

Gatunek rodzimy _____

Gatunek introdukowany _____

Siewka _____

Odrosty _____

Zadrzewienie 0.5

Zwarcie silne _____

Zwarcie pełne _____

Zwarcie luźne przerzwyne

Skraj zadrzewienia _____

Osobnik pojedynczo rosnący _____

Dominacja w zespole Sz. Ps. Gb.

Podrost Gb. Os. pjal. Lp. Wz. Sz. Ol.

Podszyt leszczyna

Nalot _____

Województwo Białostockie
Powiat Hajnowka
Miejscowość Białowieża
Nadleśnictwo Łwierzyńce Oddział 281-67a
Wysokość ponad poziom morza 160m

Ogólne cechy klimatyczne krainy

Czas trwania wegetacji _____
Srednia temperatura roczna 6.30°
Srednia temperatura okresu wegetacji _____
Pierwszy przymrozek _____
Ostatni przymrozek _____
Sredni opad roczny w mm 650
Zmrozowisko _____

Cechy drzewa

Wiek 170

Płeć _____

Wysokość w m 26.5

Pierśnica na 1.30 m 34.5 x 38.4

Pień

Długość oczyszczonego pnia 1/6, 2/6, 3/6, 4/6; 3/6

Przebieg oczyszczenia pnia: b. dobry, dobry, zły; b. ołobory

Forma pnia pełny, prosty; od strony zach. na wys. 1m uszk. mech.

Występowanie brodawek - narośli - guzów - sęków -

Przekrój pnia kulisty

Korowina regularnie, rytmicznie splekana

Rodzaj splekania kory podłużne słubne

Udział splekania kory w % długości oczyszczonego pnia 100%

Barwa splekanej kory beżowo-szara, porośnięta mechem.

Barwa kory części gładkiej pnia _____

Przetchniki na pniu _____

Próba drewna świdrem Presslera 15-4, 15-45, 15-35, 15-5

Masa oczyszczonego pnia 0.90

Przewaga pierśnicy badanego drewna w % % _____

„ wysokości „ „ w % % _____

Korona

Wysokość korony 1/6, 2/6, 3/6, 4/6 drzewa; 3/6

Typ korony:

kulista - stożkowata - zwisająca - kopulasta - cylindryczna - jednostronna -
jajowata - kolumnowa; jednostronna w kier. poprz.

Powierzchnia podstawy korony 12.56

Objętość korony _____

Ugałęzienie: grube, średnie, ciężkie

Kąt osadzenia gałęzi: górnych _____ dolnych _____

do 45° _____

45-90° 45-90° 45-90°

ponad 90° _____

Układ końcowych części gałęzi: wzniesione
_____ horyzontalne
_____ zwisły

Cechy szczególne liści i igieł (krótko - długopędu) _____

Cechy szczególne pędów _____

Cechy szczególne kwiatostanów _____

Cechy szczególne kwiatów _____

Cechy szczególne owoców _____

Cechy szczególne nasion _____

Czas obsiewu nasion _____

Początek - koniec wegetacji _____

Początek przebarwiania się liści _____

Długość okresu wegetacyjnego _____

Choroby nie stwierdzono

Szkodniki _____

Ogólna ocena _____

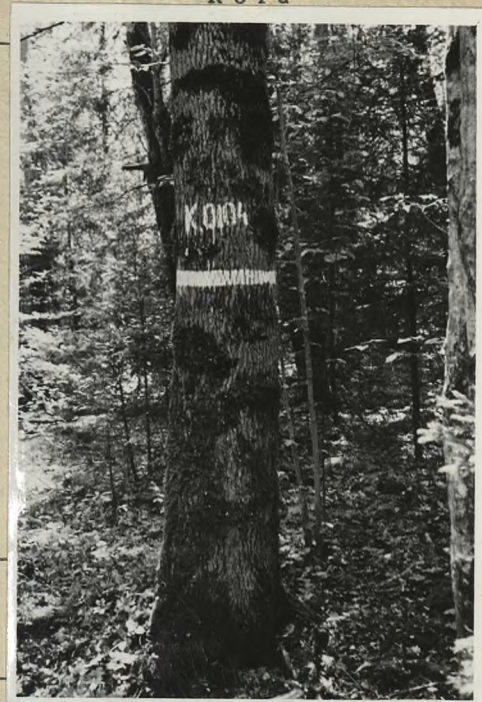
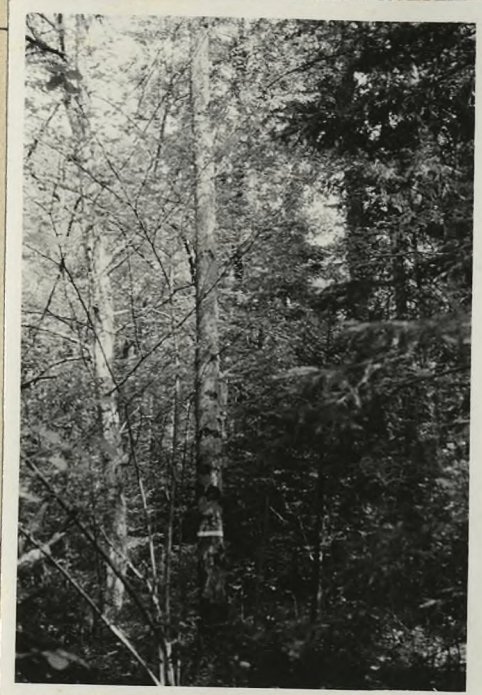
Data oceny 26. VII. 1960r

Opis sporządził Lech Mitkowski

Charakter zespołu

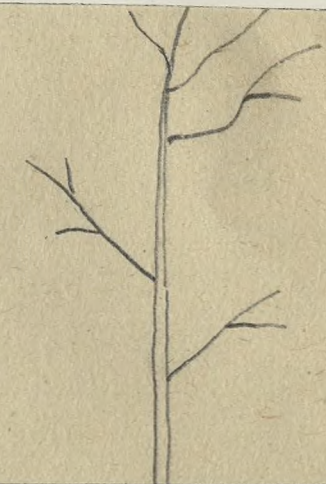
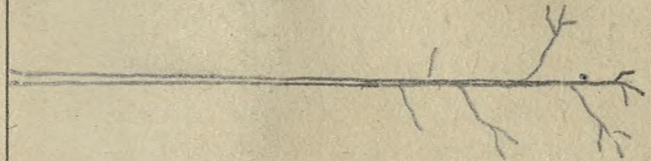
Kora

Pień



drzewa towarzyszące

nr.	wiek	wysokość	średnica	proba siewkiem
1.	170	27.5	28.4 x 24.9	I 5-5, II 5-3, III 5-4, IV 5-3



O c e n a p u n k t o w a

1. Długość pnia oczyszczonego	1/6 = 1	3. Ugałęzienie	grube = 1	5. Ulistnienie	rzadkie = 1
	2/6 = 2		średnie = 2		normalne = 2
	3/6 = 3		cienkie = 3		gęste = 3
	4/6 = 4				
2. Typ korony - szeroko-eliptyczna	= 1	4. Kąt osadzenia gałęzi	90° = 1	6. Powierzchnia podstawy:	duża = 1
stożkowata	= 2		45° - 90° = 2		średnia = 2
wrzecionowata	= 3		do 45° = 3		mała = 3

O k r e ś l e n i e t y p ó w g l e b

- | | | |
|-----------------------------|--|---------------------------|
| Piaski jałowe i wydymowe | Gleby lessowe | Gleby torfowe |
| Piaski i szczyrki całkowite | Czarnoziemy zdegradowane | Gleby kotlin śródgórskich |
| Bielice brunatne lekkie | Czarne ziemie | Gleby górskie |
| Szczyrki na glinach i ilach | Gleby sluwialne-mady - gleby mułowo-blotne | |
| Gliny - ilły | Rędziny | |

Lokalizacja
Kraina *Małopolsko-Podlaska*
Dzielnica *Puszcza Podlaska*
Typ lasu *Las świeży*
Typ runa *masz. wonna, przyłazczka, szarówiki*
Typ drzewostanu *Grond wysoki*

Drzewo A
Drzewo B
Położenie terenu

plaskie
faliste
pagórkowate
stok - góra
grzbiet - podnóże

Typ gleby

Kwasowość gleby

Warunki wodne

Gatunek rodzimy

Gatunek introdukowany

Siewka

Odrosty

Zadrzewienie *0,7*

Zwarcie silne

Zwarcie pełne *umiarkowane*

Zwarcie luźne

Skraj zadrzewienia

Osobnik pojedynczo rosnący

Dominacja w zespole *Grab*

Podrost *Gb. Św. do 30 lat*

Podszyt *Leszczyna*

Nalot

Województwo *Białostockie*
Powiat *Wajnowska*
Miejscowość *Białowieża*
Nadleśnictwo *Łwierzyńiec* Oddział *424-2066*
Wysokość ponad poziom morza *165 m*

Cechy drzewa

Wiek *ca 120 l.*
Pleć
Wysokość w m *27 m*
Pierśnica na 1.30 m *42 cm*

Pień

Długość oczyszczonego pnia 1/6, 2/6, 3/6, 4/6 - *4/6*
Przebieg oczyszczenia pnia: *b. dobry, dobry, zły*
Forma pnia *leżko zbiciasty*
Występowanie brodawek - narośli - guzów - sęków *na 12m od odziomka - dwa suche sęki*
Przekrój pnia *kalisty*
Korowina *spękana*
Rodzaj spękania kory *drabne podłużne*
Udział spękania kory w % długości oczyszczonego pnia *100%*
Barwa spękanej kory *szaro-brązowa*
Barwa kory części gładkiej pnia
Przetchniki na pniu
Próba drewna świdrem Presslera *przy bież. roczny - 4 mm*
" prze. roczny za okres 20 lat - 4,3
Masa oczyszczonego pnia *1,16 m³*
Przewaga pierśnicy badanego drewna w %
" wysokości " " w %

Korona

Wysokość korony 1/6, 2/6, 3/6, 4/6 drzewa - *2/6*
Typ korony:
kulista - stożkowata - zwisająca - kopulasta - cylindryczna - jednostronna -
jajowata - kolumnowa
Powierzchnia podstawy korony *24 m²*
Objętość korony
Ugałęzienie: grube, średnie, cienkie
Kąt osadzenia gałęzi: górnych dolnych
do 45° *45°*
45-90° *75°*
ponad 90°

Układ końcowych części gałęzi: wzniesione
horyzontalne
zwisły

Ogólne cechy klimatyczne krajny

Czas trwania wegetacji
Średnia temperatura roczna *6,30°*
Średnia temperatura okresu wegetacji
Pierwszy przymrozek
Ostatni przymrozek
Średni opad roczny w mm *650 mm*
Zmrozowisko

Cechy szczególne liści i igieł (krótko - długopędu)

Cechy szczególne pędów

Cechy szczególne kwiatostanów

Cechy szczególne kwiatów

Cechy szczególne owoców

Cechy szczególne nasion

Czas obsiewu nasion

Początek - koniec wegetacji

Początek przebarwiania się liści

Długość okresu wegetacyjnego

Choroby *nie stwierdzono*

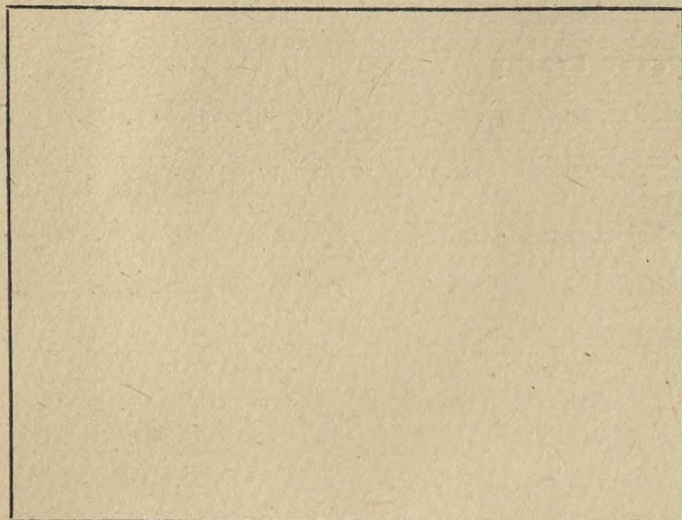
Szkodniki *nie stwierdzono*

Ogólna ocena

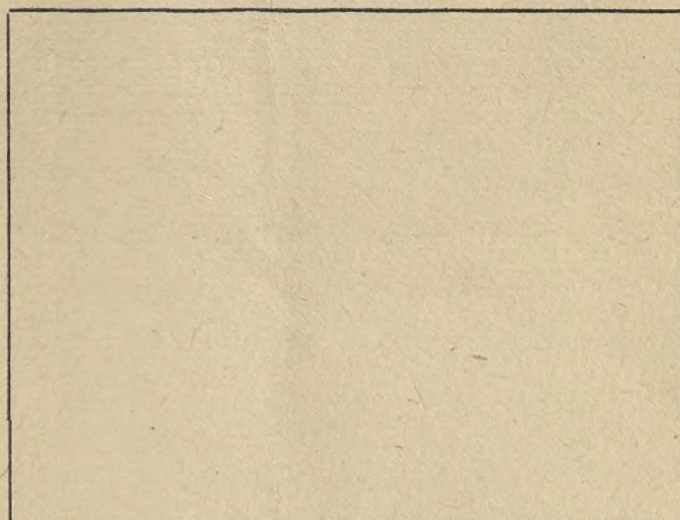
Data oceny *20. III. 1959r.*

Opis sporządził *inz. Jakuszczyński Tadeusz*

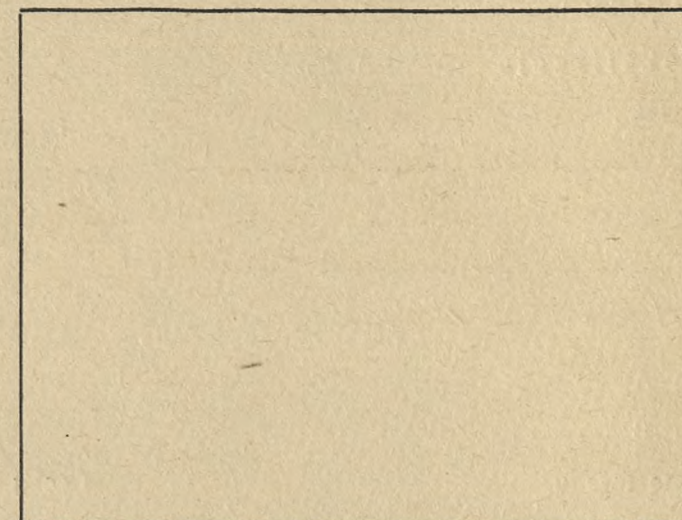
Charakter zespołu



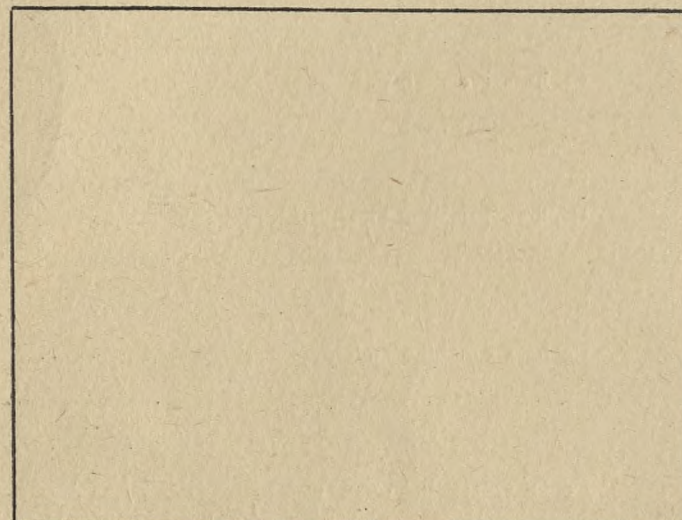
Kora



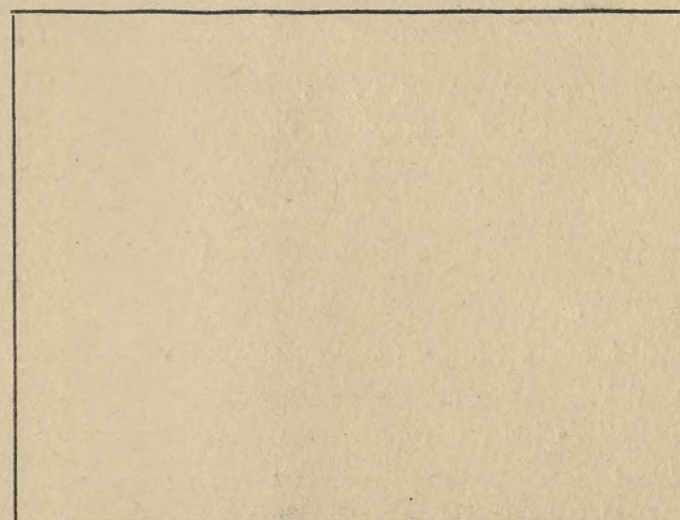
Pień



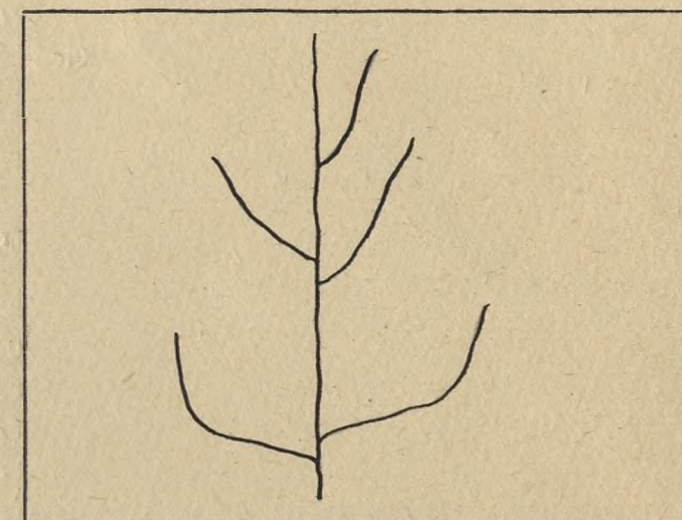
Szkic sytuacyjny



Pokrój drzewa



Szkic układu korony



O c e n a p u n k t o w a

- 1. Długość pnia oczyszczonego 1/6 = 1
2/6 = 2
3/6 = 3
4/6 = 4
- 2. Typ korony - szeroko-eliptyczna = 1
stożkowata = 2
wrzecionowata = 3

- 3. Ugałzenie grube = 1
średnie = 2
cienkie = 3
- 4. Kąt osadzenia gałęzi 90° = 1
45° - 90° = 2
do 45° = 3

- 5. Ulistnienie rzadkie = 1
normalne = 2
gęste = 3
- 6. Powierzchnia podstawy: duża = 1
średnia = 2
mała = 3

O k r e ś l e n i e t y p ó w g l e b

Piaski jałowe i wydymowe
Piaski i szczyrki całkowite
Bielice brunatne lekkie
Szczyrki na glinach i ilach
Gliny - łąy

Gleby lessowe
Czarnoziemy zdegradowane
Czarne ziemie
Gleby sluwialne-mady - gleby mulowo-blotne
Rędziny

Gleby torfowe
Gleby kotlin śródgórskich
Gleby górskie

Lokalizacja

Kraina *Mazowsze-Podlaska*
Dzielnica *Puszcza Podlaska*
Typ lasu *las sosnowy*
Typ runa *monokultura polna*
Typ drzewostanu

Drzewo A

Drzewo B

Położenie terenu

- płaskie
- faliste
- pagórkowate
- stok - góra
- grzbiet - podnóże

Typ gleby *czarna, słabo odcynowa*
siłkowa, miejscami mchowa
z warstwą próchnicy sztywnej
cowanej słabo

Kwasowość gleby

Warunki wodne

Gatunek rodzimy

Gatunek introdukowany

Siewka

Odrosty

Zadrzewienie *07*

Zwarcie silne

Zwarcie pełne

Zwarcie luźne *umiarkowane*

Skraj zadrzewienia

Osobnik pojedynczo rosnący

Dominacja w zespole *olna, dęb. młody*

Podrost *śl. sz. j. olb.*

Podszyt *leszczyna*

Nalot *js.*

Województwo *Białostockie*
Powiat *Grzyńsk*
Miejscowość *Narewka*
Nadleśnictwo *Narewka* Oddział *189*
Wysokość ponad poziom morza *160*

Ogólne cechy klimatyczne krainy

Czas trwania wegetacji
Srednia temperatura roczna *+6,30*
Srednia temperatura okresu wegetacji
Pierwszy przymrozek
Ostatni przymrozek
Sredni opad roczny w mm *649,10*
Zmrozowisko

Cechy drzewa

Wiek *90*
Płeć
Wysokość w m *37*
Pierśnica na 1.30 m *130*

Pień

Długość oczyszczonego pnia 1/6, 2/6, 3/6, 4/6 *3/6*
Przebieg oczyszczenia pnia: *b. dobry, dobry, zły*
Forma pnia *perny prosty*
Występowanie brodawek - narośli - guzów - seków *brak*
Przekrój pnia *kołisty*
Korowina *regularnie opłukana*
Rodzaj spękania kory *podłużnych tablicach*
Udział spękania kory w % długości oczyszczonego pnia *100%*
Barwa spękannej kory *popielato-szara*
Barwa kory części gładkiej pnia
Przetchlinki na pniu
Próba drewna świdrem Presslera *I-7, II-7, III-8, IV-7*
Masa oczyszczonego pnia *19,03 m³*
Przewaga pierśnicy badanego drewna w %
" wysokości " " w %

Korona

Wysokość korony 1/6, 2/6, 3/6, 4/6 drzewa *3/6*
Typ korony:
kulista - stożkowa - zwisająca - kopulasta - cylindryczna - jednostronna -
jajowata - kolumnowa *sterek odwrócony*
Powierzchnia podstawy korony *parabolowa φ = 18 m*
Objętość korony
Ugałęzienie: grube, średnie, cienkie
Kąt osadzenia gałęzi: górnych dolnych
do 45°
45-90° *45-90°* *45-90°*
ponad 90°
Układ końcowych części gałęzi: *wzniesione*
horyzontalne
zwisły

Cechy szczególne liści i igieł (krótko - długopędu)

Cechy szczególne pędów

Cechy szczególne kwiatostanów

Cechy szczególne kwiatów

Cechy szczególne owoców

Cechy szczególne nasion

Czas obsiewu nasion

Początek - koniec wegetacji

Początek przebarwiania się liści

Długość okresu wegetacyjnego

Choroby *sc odciążeniem młodsze*

Szkodniki

Ogólna ocena

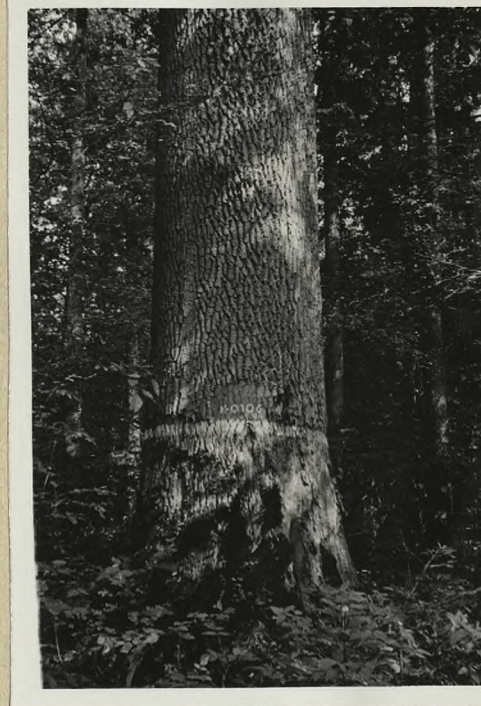
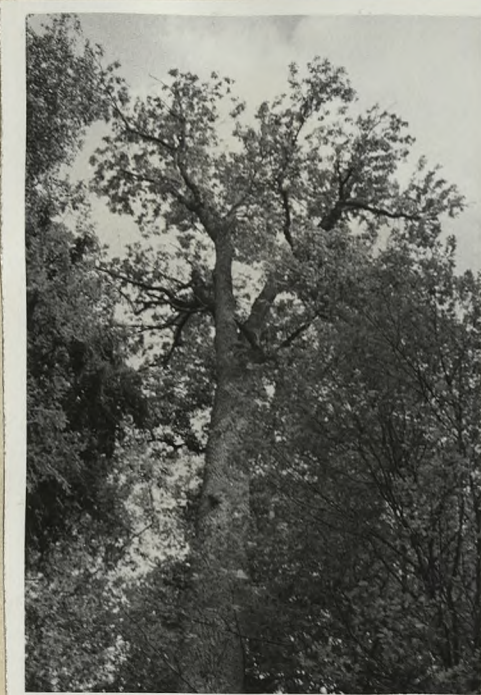
Data oceny *7-8-1960 r.*

Opis sporządził *Mieczysław Kuczyński*

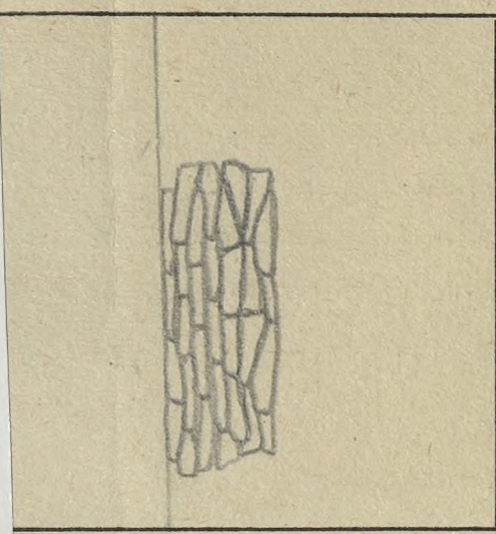
obwód łozowy myce

Nr 1
 wiek ↓↓
 wysokość pieńca ↓↓
 pierśnica 41
 próba nielichwa Przesst.
 I: 5, II: 6, III: 7, IV: 6

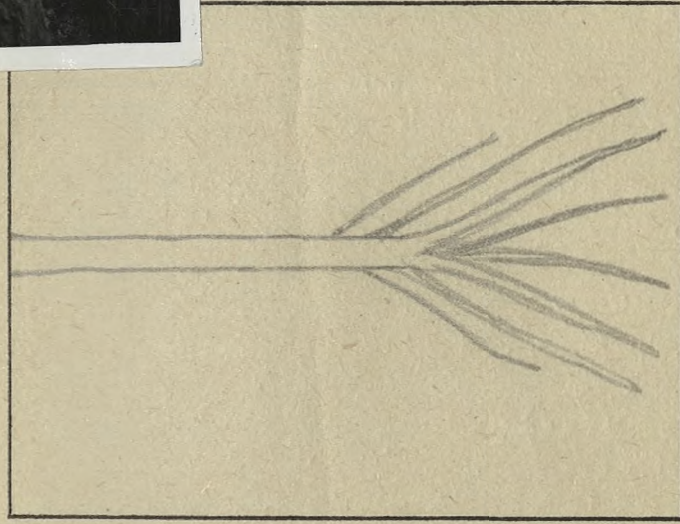
Charakter zespołu



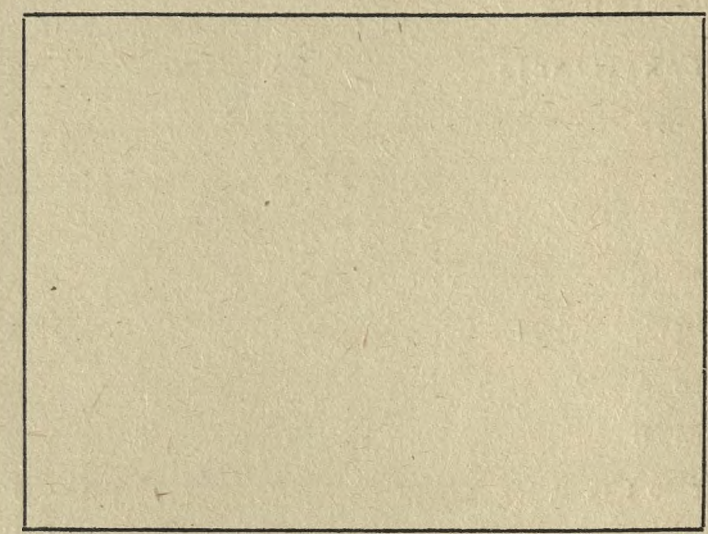
Kora



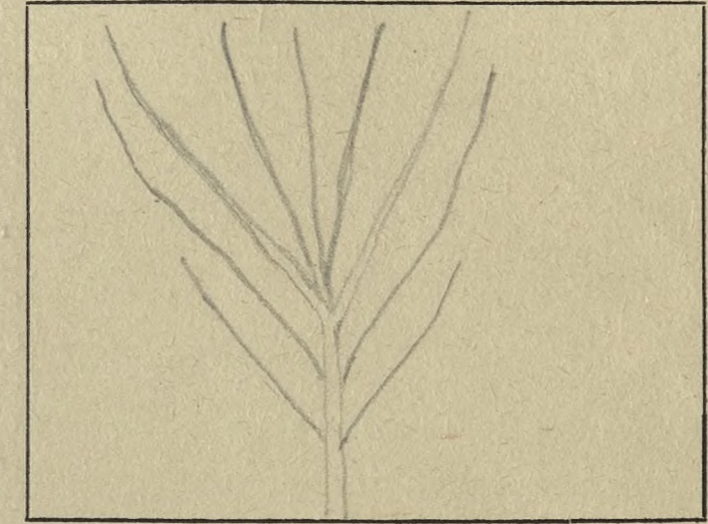
Pokrój drzewa



Pień



Szkic układu korony



O c e n a p u n k t o w a

- 1/6 = 1
 2/6 = 2
 3/6 = 3
 4/6 = 4
 2. Typ korony — szeroko-eliptyczna = 1
 stożkowata = 2
 wrzecionowata = 3

3. Ugałzenie grube = 1
 średnie = 2
 cienkie = 3
 4. Kąt osadzenia gałęzi 90° = 1
 45° - 90° = 2
 do 45° = 3

5. Ulistnienie rzadkie = 1
 normalne = 2
 gęste = 3
 6. Powierzchnia podstawy: duża = 1
 średnia = 2
 mała = 3

O k r e ś l e n i e t y p ó w g l e b

Piaski jałowe i wydumne
 Piaski i szczyrki całkowite
 Bielice brunatne lekkie
 Szczyrki na glinach i ilach
 Gliny - ily

Gleby lessowe
 Czarnoziemy zdegradowane
 Czarne ziemie
 Gleby sluwialne-mady - gleby mulowo-blotne
 Rędziny

Gleby torfowe
 Gleby kotlin śródgórskich
 Gleby górskie

Lokalizacja

Kraina Mazowiecko-Podlaska
Dzielnica Pruszyca Podlaska
Typ lasu las wilgotny
Typ runa pokrywca, marnawa
Typ drzewostanu _____

Drzewo A

Drzewo B

Położenie terenu

- _____ płaskie
- _____ faliste
- _____ pagórkowate
- _____ stok - góra
- _____ grzbiet - podnóże

Typ gleby marnawa, silnie oglebiona
wilgotna, miejscami mokra
w warstwie próchnicy i biał-
cowana silnie

Kwasowość gleby _____

Warunki wodne _____

Gatunek rodzimy _____

Gatunek introdukowany _____

Siewka _____

Odrosty _____

Zadrzewienie 07

Zwarcie silne _____

Zwarcie pełne _____

Zwarcie luźne umierkowane

Skraj zadrzewienia _____

Osobnik pojedynczo rosnący _____

Dominacja w zespole obro. dęb. i św. b.

Podrost ob, św, js, ob.

Podszyt senecju-

Nałot js.

Województwo Białostockie
Powiat Hajnowka
Miejscowość Narewka
Nadleśnictwo Narewka Oddział 129
Wysokość ponad poziom morza 160

Ogólne cechy klimatyczne krainy

Czas trwania wegetacji _____ Pierwszy przymrozek _____
Średnia temperatura roczna +6,30 Ostatni przymrozek _____
Średnia temperatura okresu wegetacji _____ Średni opad roczny w mm 649,10
Zmrozowisko _____

Cechy drzewa

Wiek 90
Płeć _____
Wysokość w m 33
Pierśnica na 1.30 m 44

Pień

Długość oczyszczonego pnia 1/6, 2/6, 3/6, 4/6 3/6
Przebieg oczyszczenia pnia: b. dobry, dobry, zły
Forma pnia pełny prosty
Występowanie brodawek - narośli - guzów - sęków bez wad
Przekrój pnia kołisty
Korowina regularnie splekana
Rodzaj splekania kory podłużny i tabliczek
Udział splekania kory w % długości oczyszczonego pnia 100%
Barwa splekanej kory popielato-żółta
Barwa kory części gładkiej pnia _____
Przetchniki na pniu _____
Próba drewna świdrem Presslera I₁=7, II₁=7, III₁=9, IV₁=9.
Masa oczyszczonego pnia 1,61 m³
Przewaga pierśnicy badanego drewna w % _____
" wysokości " " w % _____

Korona

Wysokość korony 1/6, 2/6, 3/6, 4/6 drzewa 3/6
Typ korony:
kuliasta - stożkowata - zwisająca - kopulasta - cylindryczna - jednostronna -
jajowata - kolumnowa stosch odwrócony
Powierzchnia podstawy korony przebiegła 3 m
Objętość korony _____
Ugałęzienie: grube, średnie, ciężkie
Kąt osadzenia gałęzi: górnych _____ dolnych _____
do 45° _____
45-90° 45-90° 45-90°
ponad 90° _____
Układ końcowych części gałęzi: wzniesione
horyzontalne
zwisły

Cechy szczególne liści i igieł (krótko - długopędu) _____

Cechy szczególne pędów _____

Cechy szczególne kwiatostanów _____

Cechy szczególne kwiatów _____

Cechy szczególne owoców _____

Cechy szczególne nasion _____

Czas obsiewu nasion _____

Początek - koniec wegetacji _____

Początek przebarwiania się liści _____

Długość okresu wegetacyjnego _____

Choroby nie stwierdzono

Szkodniki _____

Ogólna ocena _____

Data oceny 7-8-1960 r.

Opis sporządził Mieczysław Janiak

Opis drzewa ^{doborowego} ~~matecznego~~

jesion K-0108

Lokalizacja
Kraina Mazursko-Podlaska
Dzielnica Puszcza - Podlaska
Typ lasu Gr. niski z plam. Ol. J.
Typ runa trawy, turzyce kopytnik, kosaciec
Typ drzewostanu _____

Drzewo A
Drzewo B
Położenie terenu
płaskie
faliste
pagórkowate
stok - góra
grzbiet - podnóże
Typ gleby gleba mursz. mineralna
skryto bielkowa sr.
oglijona mokra

Kwasowość gleby _____
Warunki wodne _____
Gatunek rodzimy _____
Gatunek introdukowany _____
Siewka _____
Odrosty _____
Zadrzewienie 0.6
Zwarcie silne _____
Zwarcie pełne ummiark. miejsc przerywane
Zwarcie luźne _____
Skraj zadrzewienia _____
Osobnik pojedynczo rosnący _____
Dominacja w zespole Siw. Ol. J. Ab.
Podrost J. Gb. Siw. Ol.
Podszyt leszczyna, kruszyna
Nalot _____

Województwo Białostockie
Powiat Hajnowka
Miejscowość Hajnowka
Nadleśnictwo Lesna Oddział 488A/165a
Wysokość ponad poziom morza 160 m

Ogólne cechy klimatyczne krajny
Czas trwania wegetacji _____
Srednia temperatura roczna 6,30°
Srednia temperatura okresu wegetacji _____
Pierwszy przymrozek _____
Ostatni przymrozek _____
Sredni opad roczny w mm 650
Zmrozowisko _____

Cechy drzewa
Wiek 150
Płeć _____
Wysokość w m 29
Pierśnica na 1.30 m 53*52
Pień
Długość oczyszczonego pnia 1/6, 2/6, 3/6, 4/6 3/6
Przebieg oczyszczenia pnia: b. dobry, dobry, zły b. dobry
Forma pnia pełny prosty
Występowanie brodawek - narośli - guzów - sęków _____
Przekrój pnia kolisty
Korowina regularnie, płytko splekana
Rodzaj splekania kory podłużne drobne
Udział splekania kory w % długości oczyszczonego pnia 100%
Barwa splekanej kory brunatno-szara, miejscami porośnięta mchem
Barwa kory części gładkiej pnia _____
Przetchniki na pniu _____
Próba drewna świdrem Presslera I 5-7, II 5-9, III 5-8, IV 5-10
Masa oczyszczonego pnia 2.01
Przewaga pierśnicy badanego drewna w % % _____
" wysokości " " w % % _____

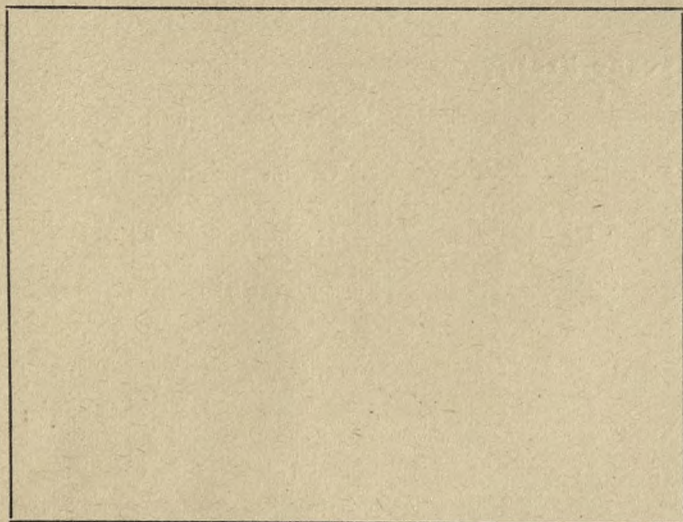
Korona
Wysokość korony 1/6, 2/6, 3/6, 4/6 drzewa 36
Typ korony:
kulista - stożkowata - zwisająca - kopulasta - cylindryczna - jednostronna -
jajowata - kolumnowa kopulasta
Powierzchnia podstawy korony 78,5
Objętość korony _____
Ugałęzienie: grube, średnie, ciężkie
Kąt osadzenia gałęzi: górnych _____ dolnych _____
do 45° do 45°
45-90° _____ 45-90°
ponad 90° _____
Układ końcowych części gałęzi: wzniesione
horyzontalne
zwisły

Cechy szczególne liści i igieł (krótko - długopędu) _____
Cechy szczególne pędów _____
Cechy szczególne kwiatostanów _____
Cechy szczególne kwiatów _____
Cechy szczególne owoców _____
Cechy szczególne nasion _____
Czas obsiewu nasion _____
Początek - koniec wegetacji _____
Początek przebarwiania się liści _____
Długość okresu wegetacyjnego _____
Choroby nie stwierdzono
Szkodniki _____
Ogólna ocena _____
Data oceny 11-III-1960r.
Opis sporządził Józef Szerszenowicz

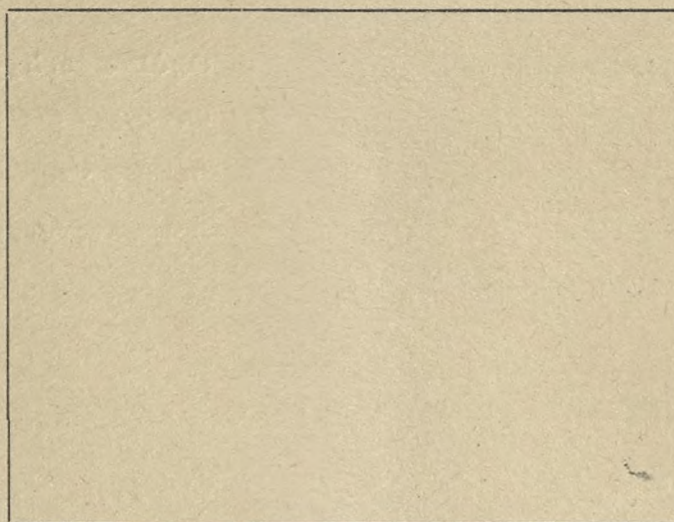
Dziwła towarzysząca

Nr	wiek	wysokość	średnica	próba swidrem Bresslera
1.	80	26	29x32	Łs-8, Łs-8, Łs-9, Łs-9, Łs-7,
2.	100	27	32x36	Łs-7, Łs-9, Łs-9, Łs-9, Łs-7,
3.	140	27.5	46x49	Łs-8, Łs-9, Łs-8, Łs-10

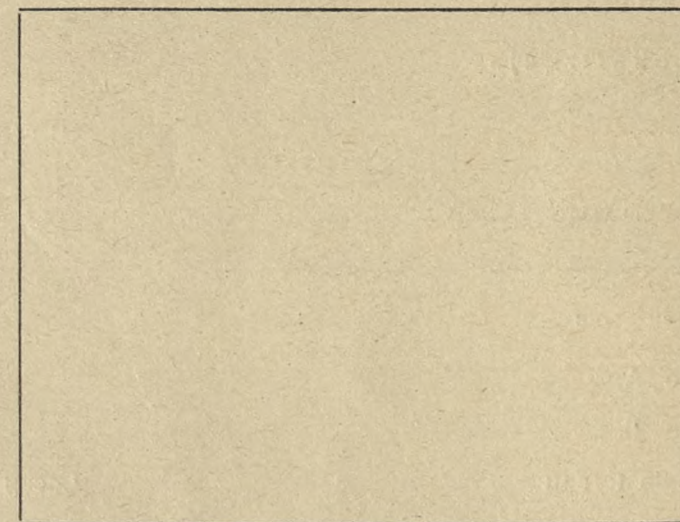
Charakter zespołu



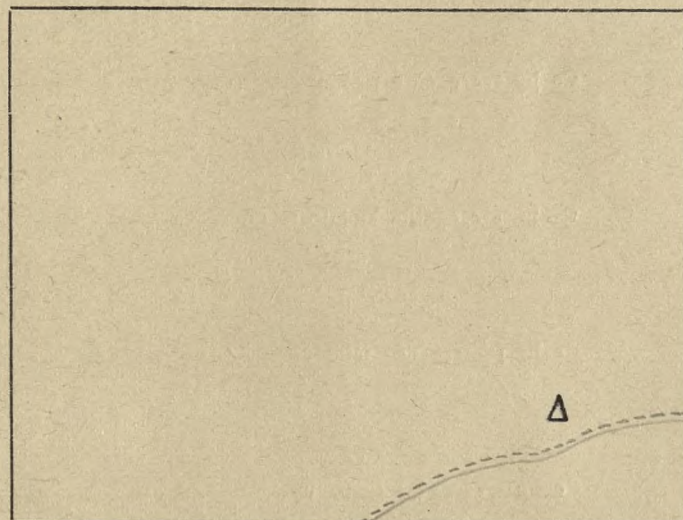
Kora



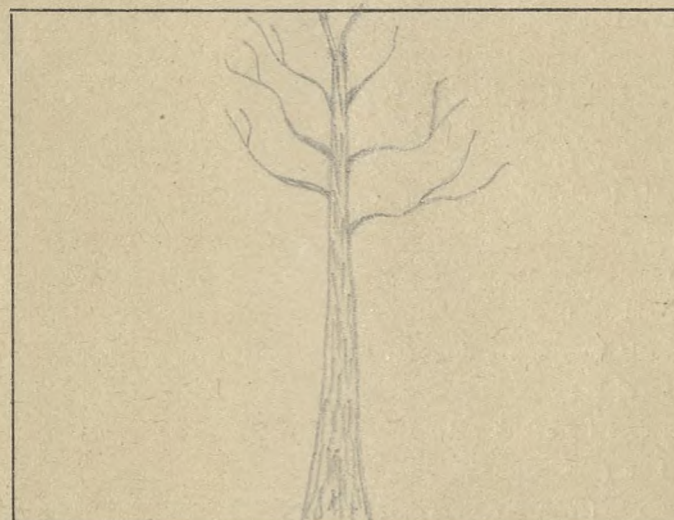
Pień



Szkic sytuacyjny



Pokrój drzewa



Szkic układu korony



O c e n a p u n k t o w a

- | | | | | | |
|------------------------------------|---------|-------------------------|---------------|---------------------------|--------------|
| 1. Długość pnia oczyszczonego | 1/6 = 1 | 3. Ugażlenie | grube = 1 | 5. Ulistnienie | rzadkie = 1 |
| | 2/6 = 2 | | średnie = 2 | | normalne = 2 |
| | 3/6 = 3 | | cienkie = 3 | | gęste = 3 |
| | 4/6 = 4 | 4. Kąt osadzenia gałęzi | 90° = 1 | 6. Powierzchnia podstawy: | duża = 1 |
| 2. Typ korony - szeroko-eliptyczna | = 1 | | 45° - 90° = 2 | | średnia = 2 |
| stożkowata | = 2 | | do 45° = 3 | | mała = 3 |
| wrzecionowata | = 3 | | | | |

O k r e ś l e n i e t y p ó w g l e b

Piaski jałowe i wydymowe
 Piaski i szczyrki całkowite
 Bielice brunatne lekkie
 Szczyrki na glinach i ilach
 Gliny - ily

Gleby lessowe
 Czarnoziemny zdegradowane
 Czarne ziemie
 Gleby eluwialne-mady - gleby mułowo-błotne
 Rędziny

Gleby torfowe
 Gleby kotlin śródgórskich
 Gleby górskie

Lokalizacja
Krajina Małopolska
Dzielnica Puszcza Poaltaska
Typ lasu las wilgotny
Typ runa kopuła, szarych, przybrosz.
Typ drzewostanu _____

Drzewo A
Drzewo B
Położenie terenu

plaskie
faliste
pagórkowate
stok - góra
grzbiet - podnóże
Typ gleby gl. mursz. z pias. glin.
sr. ogł. wily.

Kwasowość gleby _____
Warunki wodne _____
Gatunek rodzimy _____
Gatunek introdukowany _____
Siewka _____
Odrosty _____
Zadrzewienie 0.5
Zwarcie silne _____
Zwarcie pełne _____
Zwarcie luźne prerzwyane
Skraj zadrzewienia _____
Osobnik pojedynczo rosnący _____
Dominacja w zespole Db, S, Gb.
Podrost Gb
Podszyt _____
Nalot _____

Województwo biatostockie
Powiat Chajnowska
Miejscowość Biatowieża
Nadleśnictwo Zwierzyniec Oddział 281-7901
Wysokość ponad poziom morza 160m

Cechy drzewa
Wiek 110 lat
Płeć _____
Wysokość w m 34-
Pierśnica na 1.30 m 42.5 x 44.5 cm

Pień
Długość oczyszczonego pnia 1/6, 2/6, 3/6, 4/6 4/6
Przebieg oczyszczenia pnia: b. dobry, dobry, zły b. dobry
Forma pnia prosty, pełny
Występowanie brodawek - narośli - guzów - sęków -
Przekrój pnia kolisty
Korowina podłużnie splekana
Rodzaj spękania kory piętlic b. drobne
Udział spękania kory w % długości oczyszczonego pnia 100%
Barwa spękanej kory brunatno-szara
Barwa kory części gładkiej pnia _____
Przetchniki na pniu _____
Próba drewna świdrem Presslera 1.5-9mm; 11.5-10.5mm; 11.5-11.5mm; 11.5-11.5mm
Masa oczyszczonego pnia 1.77 m³
Przewaga pierśnicy badanego drewna w % _____
" wysokości " " w % _____

Korona
Wysokość korony 1/6, 2/6, 3/6, 4/6 drzewa 2/6
Typ korony:
kulista - stożkowata - zwisająca - kopulasta - cylindryczna - jednostronna -
jajowata - kolumnowa
Powierzchnia podstawy korony 150m²
Objętość korony _____
Ugałęzienie: grube, średnie, ciężkie
Kąt osadzenia gałęzi: górnych _____ dolnych _____
do 45° do 45°
45-90° _____ 45-90°
ponad 90° _____
Układ końcowych części gałęzi: wzniesione
horyzontalne
zwisły

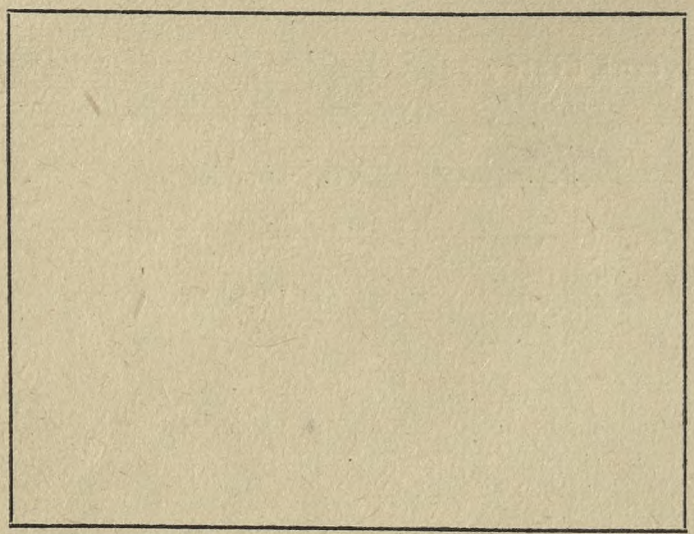
Ogólne cechy klimatyczne krajny
Czas trwania wegetacji _____
Średnia temperatura roczna 6.3°
Średnia temperatura okresu wegetacji _____
Pierwszy przymrozek _____
Ostatni przymrozek _____
Średni opad roczny w mm 650 mm
Zmrozowisko _____

Cechy szczególne liści i igieł (krótko - długopędu) _____
Cechy szczególne pędów _____
Cechy szczególne kwiatostanów _____
Cechy szczególne kwiatów _____
Cechy szczególne owoców _____
Cechy szczególne nasion _____
Czas obsiewu nasion _____
Początek - koniec wegetacji _____
Początek przebarwiania się liści _____
Długość okresu wegetacyjnego _____
Choroby nie stwierdzono
Szkodniki nie stwierdzono
Ogólna ocena _____
Data oceny 13. XII. 1960r.
Opis sporządził Lech Mirowski

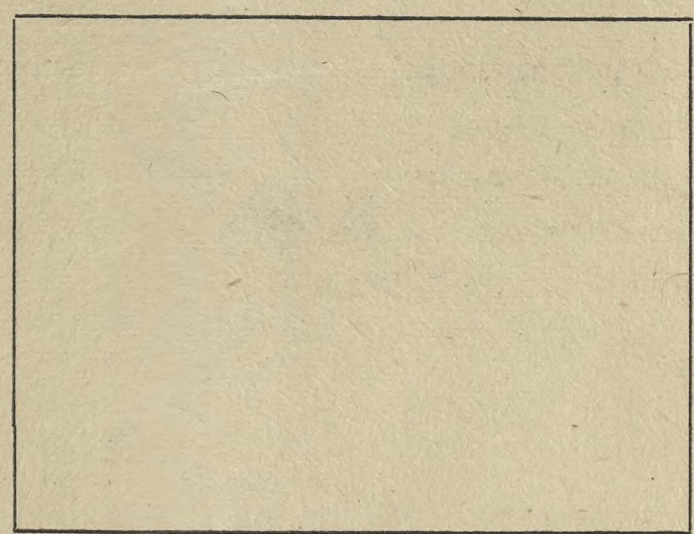
drzewa pomocnicze

nr.	1.	wiek	MO	wys. m.	36	średnica cm	59 x 57	proba siewkiem	Prasł.
									1.5-13mm; 11.5-16mm; 11.5-13mm; 11.5-15mm

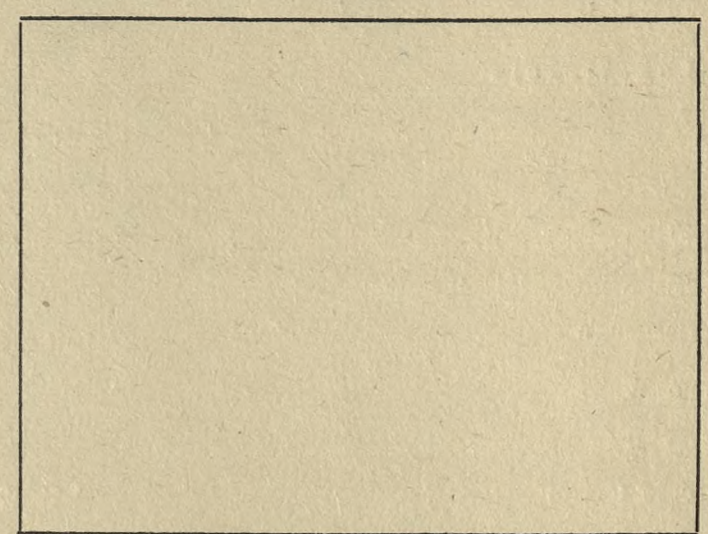
Charakter zespołu



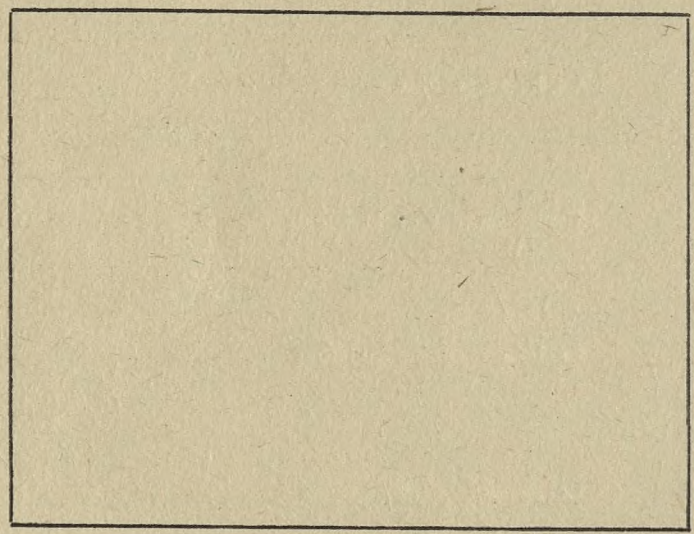
Kora



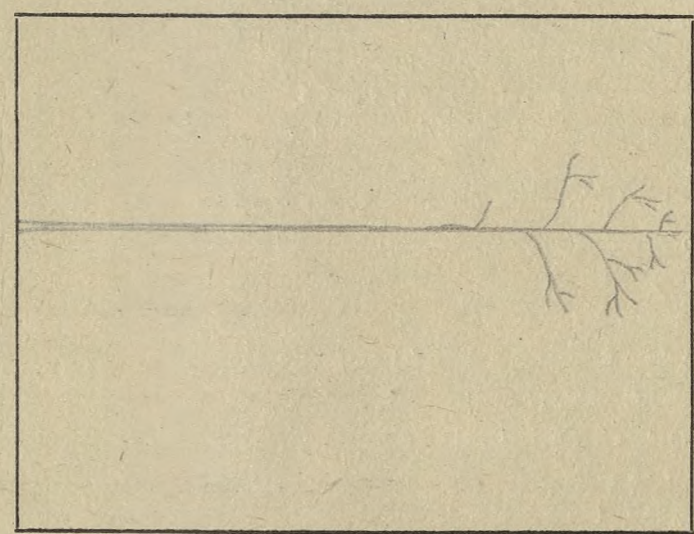
Pień



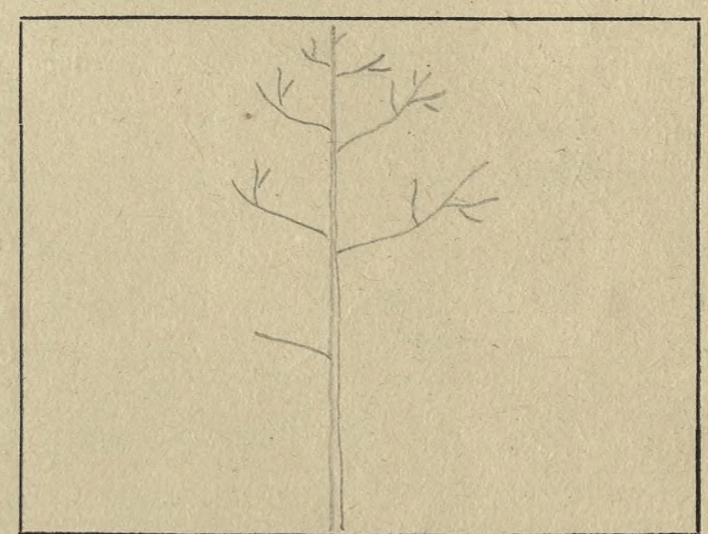
Szkic sytuacyjny



Pokrój drzewa



Szkic układu korony



O c e n a p u n k t o w a

- | | | | | | |
|------------------------------------|--|-------------------------|---|---------------------------|--|
| 1. Długość pnia oczyszczonego | 1/6 = 1
2/6 = 2
3/6 = 3
4/6 = 4 | 3. Ugałzenie | grube = 1
średnie = 2
cienkie = 3 | 5. Ulistnienie | rzadkie = 1
normalne = 2
gęste = 3 |
| 2. Typ korony - szeroko-eliptyczna | = 1 | 4. Kąt osadzenia gałęzi | 90° = 1
45° - 90° = 2
do 45° = 3 | 6. Powierzchnia podstawy: | duża = 1
średnia = 2
mała = 3 |
| stożkowata | = 2 | | | | |
| wrzecionowata | = 3 | | | | |

O k r e ś l e n i e t y p ó w g l e b

- | | | |
|-----------------------------|--|---------------------------|
| Piaski jałowe i wydymowe | Gleby lessowe | Gleby torfowe |
| Piaski i szczyrki całkowite | Czarnoziemny zdegradowane | Gleby kotlin śródgórskich |
| Bielice brunatne lekkie | Czarne ziemie | Gleby górskie |
| Szczyrki na glinach i ilach | Gleby aluwialne-mady - gleby mułowo-błotne | |
| Gliny - ilły | Rędziny | |

Opis drzewa doborowego jesion Wp-0110

Lokalizacja
 Kraina Mazursko-Podlaska
 Dzielnica Puszcza Podlaska
 Typ lasu las jesionowy
 Typ runa chrabust, porzeczka
 Typ drzewostanu _____
 Drzewo A _____
 Drzewo B _____
 Położenie terenu _____
plaskie
 faliste _____
 pagórkowate _____
 stok - góra _____
 grzbiet - podnóże _____
 Typ gleby gl. mursz. sr. ogł. mech.

 Kwasowość gleby _____

 Warunki wodne _____

 Gatunek rodzimy _____
 Gatunek introdukowany _____
 Siewka _____
 Odrosty _____
 Zadrzewienie 0.6
 Zwarcie silne _____
 Zwarcie pełne _____
 Zwarcie luźne przerzwanne
 Skraj zadrzewienia _____
 Osobnik pojedynczo rosnący _____
 Dominacja w zespole Js, Bz
 Podrost Gl, Bz, Ol
 Podszyt _____
 Nalot _____

Województwo białostockie
 Powiat hajnowski
 Miejscowość Białowieża
 Nadleśnictwo Zwierzyńca Oddział 282-660f
 Wysokość ponad poziom morza 160m

Ogólne cechy klimatyczne krajny
 Czas trwania wegetacji _____
 Pierwszy przymrozek _____
 Ostatni przymrozek _____
 Średnia temperatura roczna 6.3°
 Średnia temperatura okresu wegetacji _____
 Średni opad roczny w mm 650mm
 Zmrozowisko _____

Cechy drzewa
 Wiek 110 lat
 Pleć _____
 Wysokość w m 28
 Pierśnica na 1.30 m 45.5 x 44 cm
Pień
 Długość oczyszczonego pnia 1/6, 2/6, 3/6, 4/6 3/6
 Przebieg oczyszczenia pnia: b. dobry, dobry, zły b. dobry
 Forma pnia prusty, pety
 Występowanie brodawek - narośli - guzów - sęków _____
 Przekrój pnia kolista, lekko spłaszcz u podstawy
 Korowina roślinnie spłaskana
 Rodzaj spękania kory regularne, płytkie b. drobne
 Udział spękania kory w % długości oczyszczonego pnia 100%
 Barwa spękanej kory brunatno-szara
 Barwa kory części gładkiej pnia _____
 Przetchniki na pniu 1.5-10mm; 11.5-9mm; 11.5-8mm; 11.5-6mm
 Próba drewna świdrem Presslera _____
 Masa oczyszczonego pnia 1.25 m³
 Przewaga pierśnicy badanego drewna w % _____
 „ wysokości „ „ w % _____
Korona
 Wysokość korony 1/6, 2/6, 3/6, 4/6 drzewa 3/6
 Typ korony:
 kulista - stożkowata - zwisająca - kopulasta - cylindryczna - jednostronna -
 jajowata - kolumnowa _____
 Powierzchnia podstawy korony 200 m²
 Objętość korony _____
 Ugałęzienie: grube, średnie, ciénkie
 Kąt osadzenia gałęzi: górnych _____ dolnych _____
 do 45° do 45° _____
 45-90° _____
 ponad 90° _____ ponad 90°
 Układ końcowych części gałęzi: wzniesione
 horyzontalne _____
 zwisy _____

Cechy szczególne liści i igieł (krótko - długopędu) _____

 Cechy szczególne pędów _____

 Cechy szczególne kwiatostanów _____

 Cechy szczególne kwiatów _____

 Cechy szczególne owoców _____

 Cechy szczególne nasion _____

 Czas obsiewu nasion _____
 Początek - koniec wegetacji _____
 Początek przebarwiania się liści _____
 Długość okresu wegetacyjnego _____
 Choroby nie stwierdzono

 Szkodniki nie stwierdzono

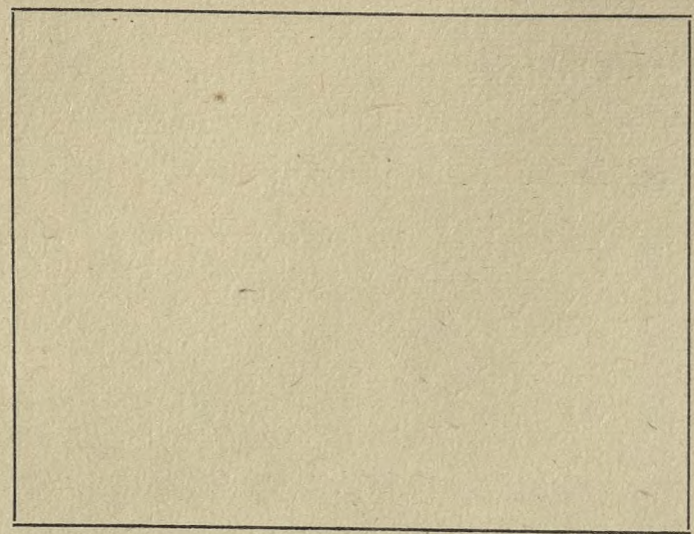
 Ogólna ocena _____

 Data oceny 14. XII. 1960r.
 Opis sporządził Lech Miłkowski

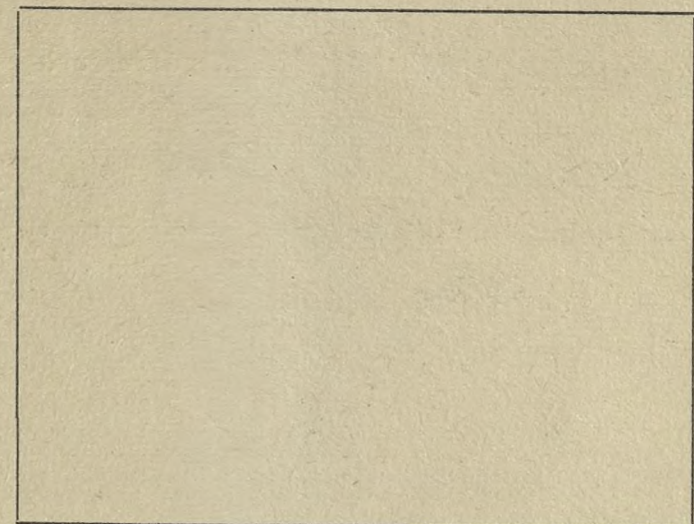
Drzewa pomocnicze

nr.	wiek	wysock. m.	piersińnica cm.	Próba siewkiem Prusł.
1.	135.	28.-	43. x 44.5	1.5-7mm; 11.5-7mm; 11.5-7mm; 11.5-8mm.
2.	200.-	27.-	47.5 x 50.-	1.5-5mm; 11.5-5mm; 11.5-4.5mm; 11.5-5mm.
3.	170.-	27.-	57. x 54.-	1.5-9mm; 11.5-7mm; 11.5-6mm; 11.5-7mm.

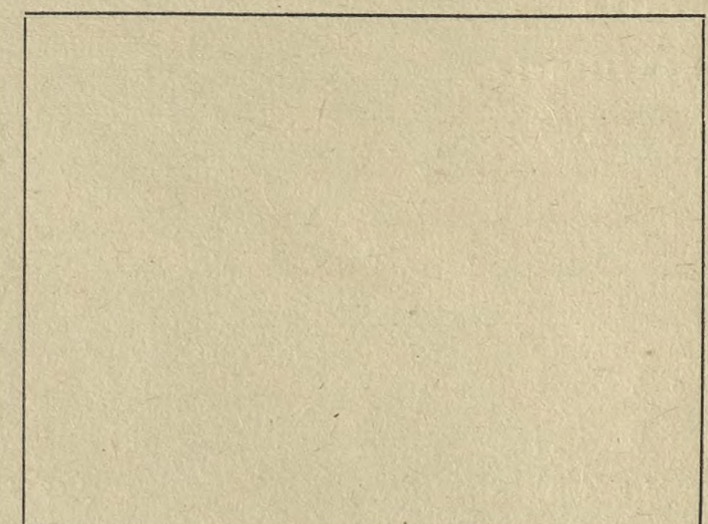
Charakter zespołu



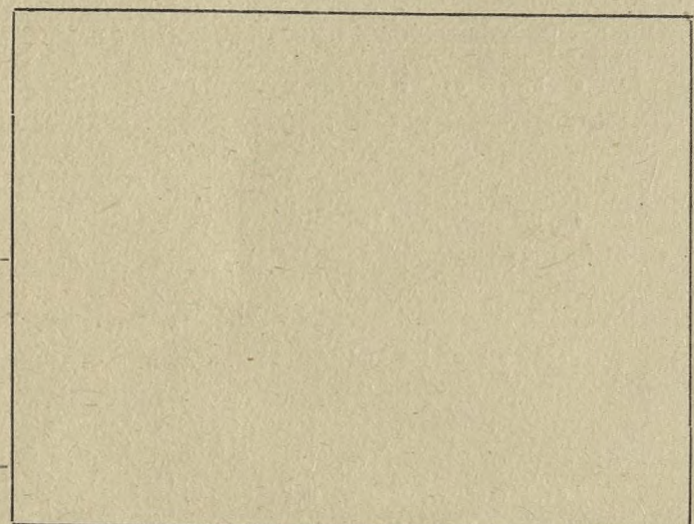
Kora



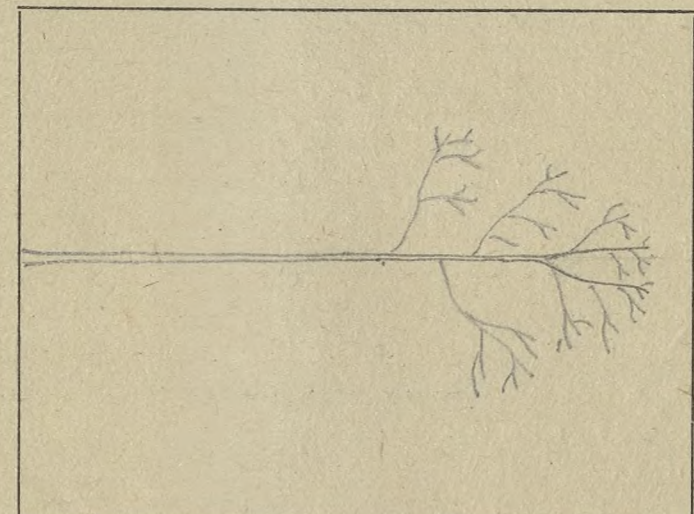
Pień



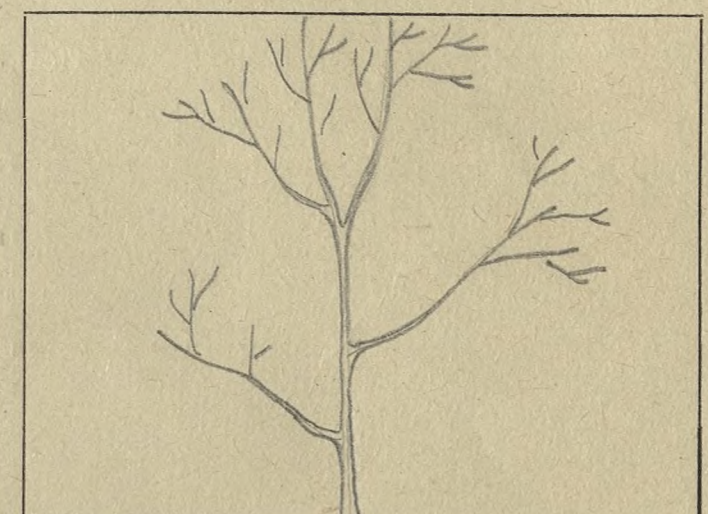
Szkic sytuacyjny



Pokrój drzewa



Szkic układu korony



O c e n a p u n k t o w a

1. Długość pnia oczyszczonego	1/6 = 1	3. Ugałzenie	grube = 1	5. Ulistnienie	rzadkie = 1
	2/6 = 2		średnie = 2		normalne = 2
	3/6 = 3		cienkie = 3		gęste = 3
	4/6 = 4	4. Kąt osadzenia gałęzi	90° = 1	6. Powierzchnia podstawy:	duża = 1
2. Typ korony - szeroko-eliptyczna	= 1		45° - 90° = 2		średnia = 2
stożkowata	= 2		do 45° = 3		mała = 3
wrzecionowata	= 3				

O k r e ś l e n i e t y p ó w g l e b

Piaski jałowe i wydmowe
 Piaski i szczyrki całkowite
 Bielice brunatne lekkie
 Szczyrki na glinach i ilach
 Gliny - ily

Gleby lessowe
 Czarnoziemy zdegradowane
 Czarne ziemie
 Gleby słuwiadne-mady - gleby mułowo-błotne
 Rędziny

Gleby torfowe
 Gleby kotlin śródgórskich
 Gleby górskie

Lokalizacja

Kraina *Mazursko-Podlaska*
Dzielnica *Puszcza Podlaska*
Typ lasu *las wilgotny*
Typ runa *ortica, kopytnik, robiet*
Typ drzewostanu

Drzewo A

Drzewo B

Położenie terenu

plaskie

faliste

pagórkowate

stok - góra

grzbiet - podnóże

Typ gleby *gl. mursz z pias. glin.*

mac. wilg.

Kwasowość gleby

Warunki wodne

Gatunek rodzimy

Gatunek introdukowany

Siewka

Odrosty

Zadrzewienie *0.5*

Zwarcie silne

Zwarcie pełne

Zwarcie luźne *przerzucane*

Skraj zadrzewienia

Osobnik pojedynczo rosnący

Dominacja w zespole *Sw, ds*

Podrost *Sw, Gb*

Podszyt

Nalot

Województwo *białostockie*

Powiat *hajnówka*

Miejscowość *Białowieża*

Nadleśnictwo *Zwierzyńce* Oddział *282-66c*

Wysokość ponad poziom morza *160 m*

Ogólne cechy klimatyczne krainy

Czas trwania wegetacji

Średnia temperatura roczna *6.30*

Średnia temperatura okresu wegetacji

Pierwszy przymrozek

Ostatni przymrozek

Średni opad roczny w mm *650 mm*

Zmrozowisko

Cechy drzewa

Wiek *160 lat*

Płeć

Wysokość w m *31*

Pierśnica na 1.30 m *46 x 45 cm*

Pień

Długość oczyszczonego pnia 1/6, 2/6, 3/6, 4/6 *3/6*

Przebieg oczyszczenia pnia: b. dobry, dobry, zły *b. dobry*

Forma pnia *prosty, pełny*

Występowanie brodawek - narośli - guzów - sęków

Przekrój pnia *kolisty*

Korowina *podłużnie spleciona*

Rodzaj splekania kory *stłbie b. drobne*

Udział splekania kory w % długości oczyszczonego pnia *100%*

Barwa splekanej kory *brzo. szara, porus. płatami mchu*

Barwa kory części gładkiej pnia

Przetchlinki na pniu

Próba drewna świdrem Presslera *1.5-9mm; 11.5-8mm; 11.5-8mm; 11.5-8mm*

Masa oczyszczonego pnia *1.33 m³*

Przewaga pierśnicy badanego drewna w %

" wysokości " " w %

Korona

Wysokość korony 1/6, 2/6, 3/6, 4/6 drzewa *3/6*

Typ korony:

kulista - stożkowata - zwisająca - *kopulasta* - cylindryczna - jednostronna -

jajowata - kolumnowa

Powierzchnia podstawy korony *150 m²*

Objętość korony

Ugałęzienie: grube, średnie, ciénkie

Kąt osadzenia gałęzi: górnych dolnych

do 45° *oko 45°*

45-90° *45-90°*

ponad 90°

Układ końcowych części gałęzi: wzniesione

horyzontalne

zwisły

Cechy szczególne liści i igieł (krótko - długopędu)

Cechy szczególne pędów

Cechy szczególne kwiatostanów

Cechy szczególne kwiatów

Cechy szczególne owoców

Cechy szczególne nasion

Czas obsiewu nasion

Początek - koniec wegetacji

Początek przebarwiania się liści

Długość okresu wegetacyjnego

Choroby *nie stwierdzono*

Szkodniki *nie stwierdzono*

Ogólna ocena

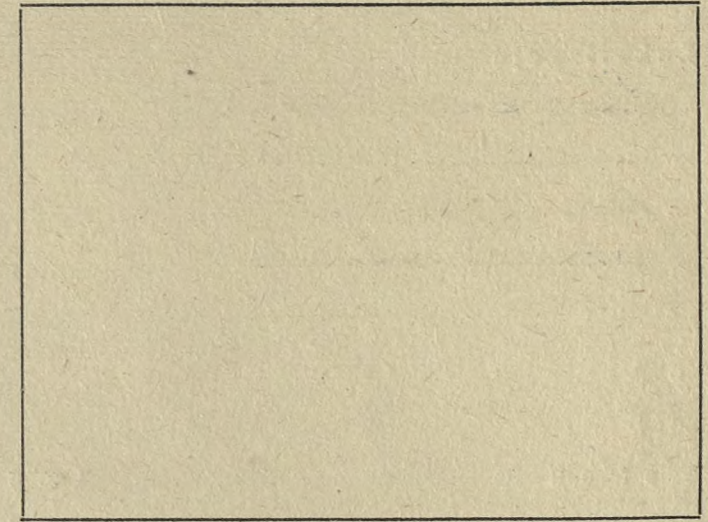
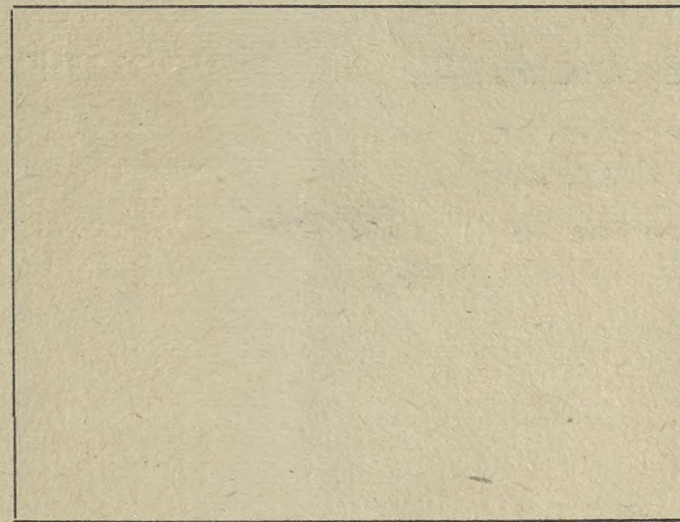
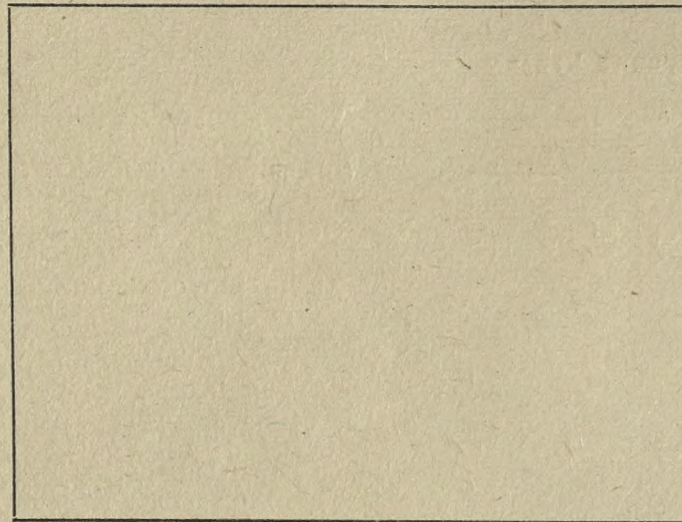
Data oceny *14. XII. 1960r.*

Opis sporządził *Lech Miłkowski*

Charakter zespołu

Kora

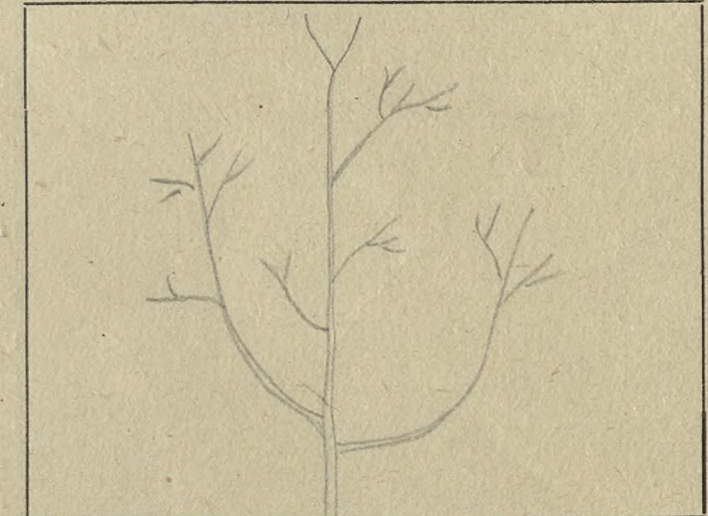
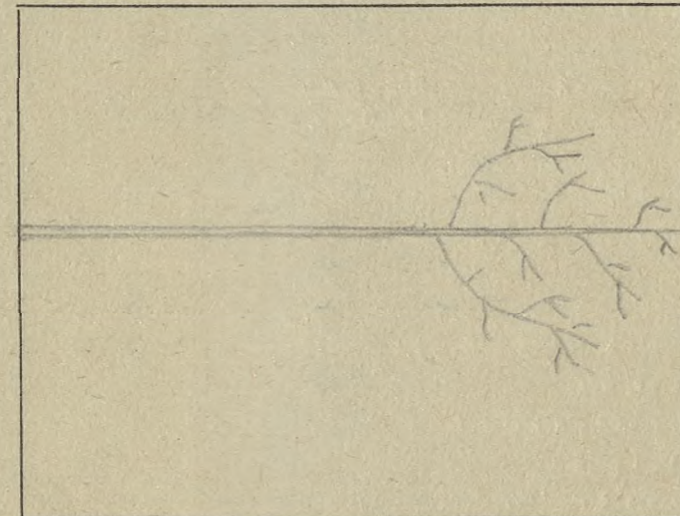
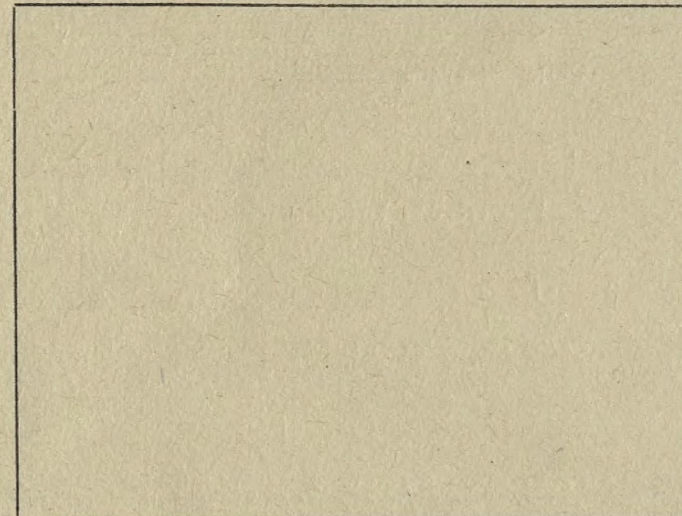
Pień



Szkic sytuacyjny

Pokrój drzewa

Szkic układu korony



drzewa pomocnicze

nr.	wiek	wys. m	średnica, cm	próbki wiadk. Prześl.
1.	130	28	48. x 47.	1.5-6mm; 11.5-6.5mm; 11.5-7mm; 11.5-8mm.
2.	180	30	48. x 48.	1.5-4. " ; 11.5-5. " ; 11.5-5. " ; 11.5-7 "
3.	190	27	34. x 35.5	1.5-3 " ; 11.5-3 " ; 11.5-5 " ; 11.5-4 "

O c e n a p u n k t o w a

1. Długość pnia oczyszczonego	1/6 = 1	3. Ugałęzienie	grube = 1	5. Ulistnienie	rzadkie = 1
	2/6 = 2		średnie = 2		normalne = 2
	3/6 = 3		cienkie = 3		gęste = 3
	4/6 = 4	4. Kąt osadzenia gałęzi	90° = 1	6. Powierzchnia podstawy:	duża = 1
2. Typ korony - szeroko-eliptyczna	= 1		45° - 90° = 2		średnia = 2
stożkowata	= 2		do 45° = 3		mała = 3
wrzecionowata	= 3				

O k r e ś l e n i e t y p ó w g l e b

Piaski jałowe i wydmowe
 Piaski i szczyrki całkowite
 Bielice brunatne lekkie
 Szczyrki na glinach i łąkach
 Gliny - łąki

Gleby lessowe
 Czarnoziemy zdegradowane
 Czarne ziemie
 Gleby aluwialne-mady - gleby mułowo-błotne
 Rędziny

Gleby torfowe
 Gleby kotlin śródgórskich
 Gleby górskie

Lokalizacja

Kraina Mazurska Południowa
Dzielnica Puszcza Południowa
Typ lasu Olśnisko jesionowe
Typ runa chrząstka, pokrzywa
Typ drzewostanu _____

Drzewo A

Drzewo B

Położenie terenu

plaskie

faliste

pagórkowate

stok - góra

grzbiet - podnóże

Typ gleby Gl. mursz. sr. cyl. mokr.

Kwasowość gleby _____

Warunki wodne _____

Gatunek rodzimy _____

Gatunek introdukowany _____

Siewka _____

Odrosty _____

Zadrzewienie 0.6

Zwarcie silne _____

Zwarcie pełne _____

Zwarcie luźne przerzedzone

Skraj zadrzewienia _____

Osobnik pojedynczo rosnący _____

Dominacja w zespole 9/5. ŚW

Podrost 9/6. ŚW

Podszyt _____

Nalot _____

Województwo białostockie
Powiat Majowski
Miejscowość Białosieja
Nadleśnictwo Zwierzyńca Oddział 282-666
Wysokość ponad poziom morza 160m

Ogólne cechy klimatyczne krajny

Czas trwania wegetacji _____
Średnia temperatura roczna 6.30
Średnia temperatura okresu wegetacji _____
Pierwszy przymrozek _____
Ostatni przymrozek _____
Średni opad roczny w mm 650 mm
Zmrozowisko _____

Cechy drzewa

Wiek 180 lat
Płeć _____
Wysokość w m 31.5
Pierśnica na 1.30 m 45.5 x 46. - cm

Pień

Długość oczyszczonego pnia 1/6, 2/6, 3/6, 4/6 3/6
Przebieg oczyszczenia pnia: b. dobry, dobry, zły b. dobry
Forma pnia prosty, pełny
Występowanie brodawek - narośli - guzów - sęków -
Przekrój pnia kolista
Korowina południowo-szachowata
Rodzaj spękania kory plątkowe, b. drobne
Udział spękania kory w % długości oczyszczonego pnia 100%
Barwa spękanej kory brun. szara, porwana płatami mchu
Barwa kory części gładkiej pnia _____
Przetchniki na pniu _____
Próba drewna świdrem Presslera 1.5-8mm; 4.5-6mm; 11.5-7mm; 14.5-6mm
Masa oczyszczonego pnia 1.33 m³

Przewaga pierśnicy badanego drewna w %
" wysokości " " w %

Korona

Wysokość korony 1/6, 2/6, 3/6, 4/6 drzewa 3/6
Typ korony:
kulista - stożkowata - zwisająca - kopulasta - cylindryczna - jednostronna -
jajowata - kolumnowa
Powierzchnia podstawy korony 88 m²
Objętość korony _____
Ugałęzienie: grube, średnie, ciężkie
Kąt osadzenia gałęzi: górnych _____ dolnych _____
do 45° do 45°
45-90° _____ 45-90°
ponad 90° _____

Układ końcowych części gałęzi: wzniesione
horyzontalne
zwisły

Cechy szczególne liści i igieł (krótko - długopędu)

Cechy szczególne pędów

Cechy szczególne kwiatostanów

Cechy szczególne kwiatów

Cechy szczególne owoców

Cechy szczególne nasion

Czas obsiewu nasion

Początek - koniec wegetacji

Początek przebarwiania się liści

Długość okresu wegetacyjnego

Choroby nie stwierdzono

Szkodniki nie stwierdzono

Ogólna ocena

Data oceny 14. XII. 1960.

Opis sporządził Lech Mitrowski

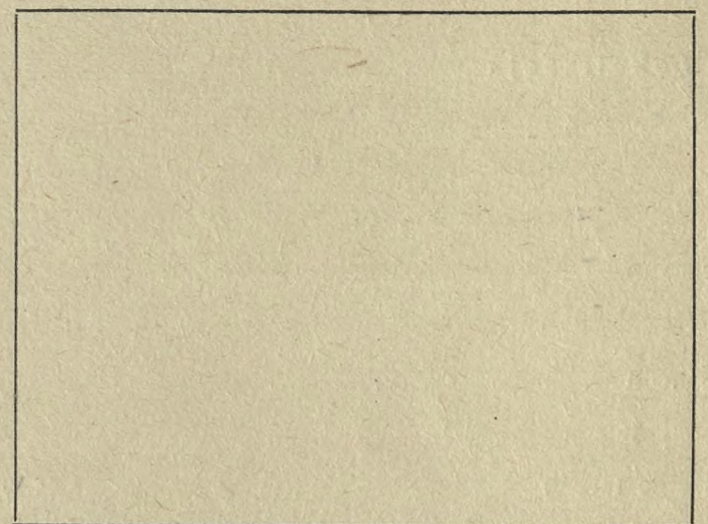
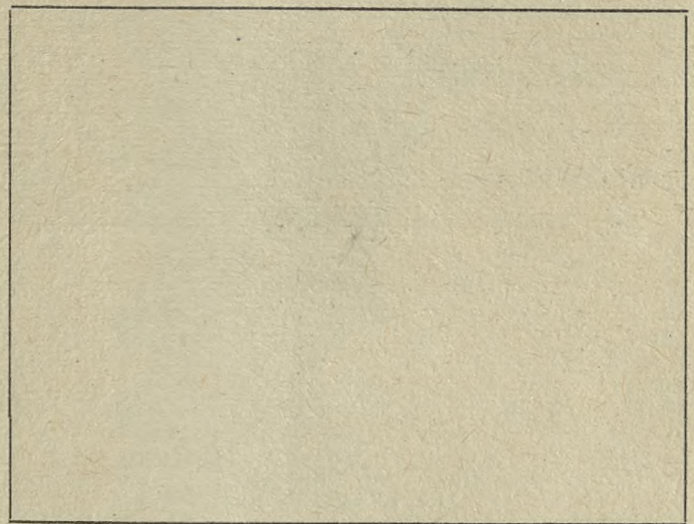
drzewa pomocnicze

nr	wiek	wys. m	średn. cm	próbki siwiech. Prześl.
1.	160	35	57.5 x 56.5	1.5-27mm; 11.5-14.5mm; 11.5-7mm; 11.5-10mm
2.	220	28	34. x 39. -	1.5-55mm; 11.5-5 mm; 11.5-5mm; 11.5-6mm
3.	190	32	50. x 51. -	1.5-8mm; 11.5-7mm; 11.5-6mm; 11.5-5mm
4.	150	31	53.5 x 52	1.5-10mm; 11.5-8mm; 11.5-8mm; 11.5-8mm

Charakter zespołu

Kora

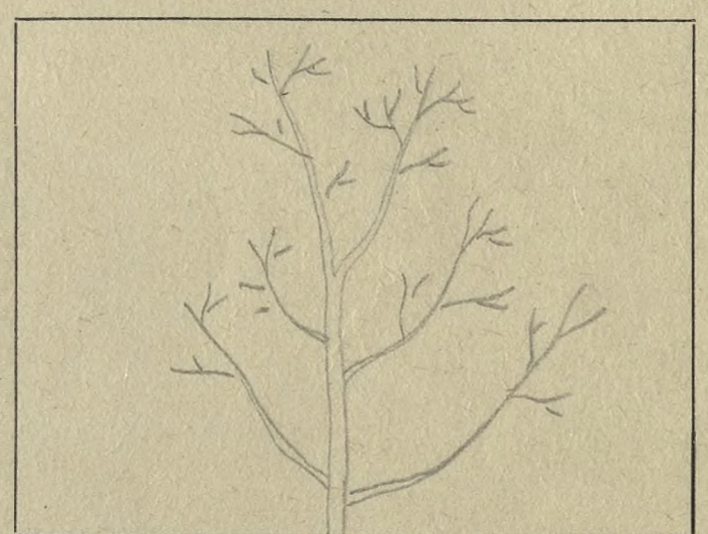
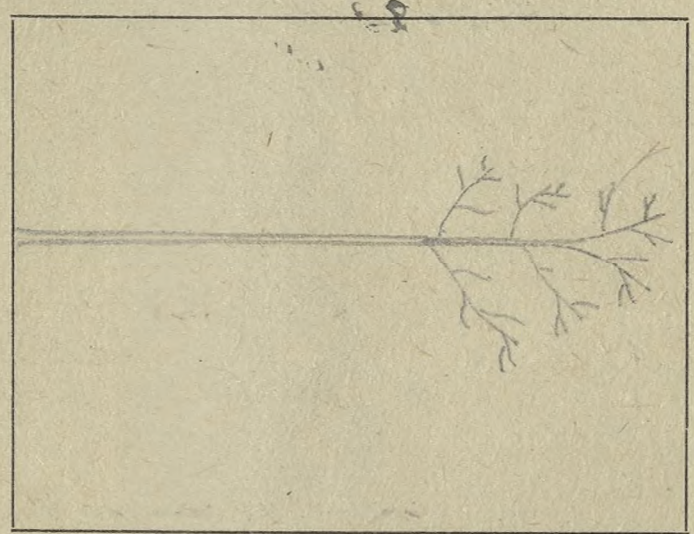
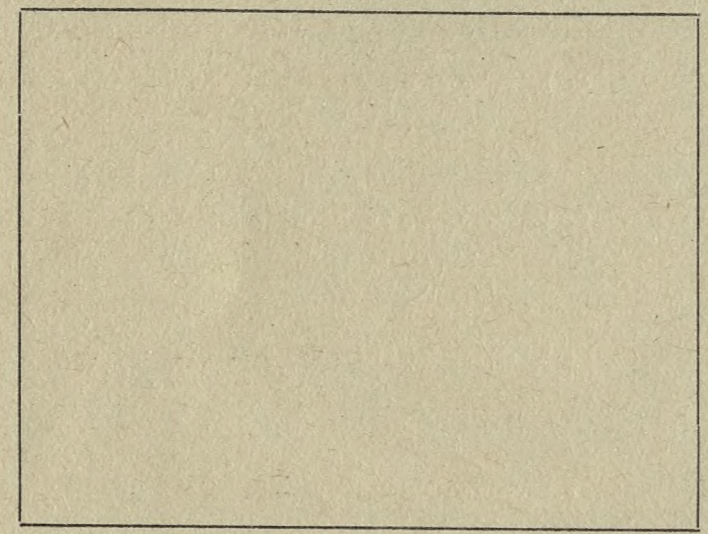
Pień



Szkic sytuacyjny

Pokrój drzewa

Szkic układu korony



O c e n a p u n k t o w a

- | | | | | | |
|------------------------------------|---------|-------------------------|---------------|---------------------------|--------------|
| 1. Długość pnia oczyszczonego | 1/6 = 1 | 3. Ugałęzienie | grube = 1 | 5. Ulistnienie | rzadkie = 1 |
| | 2/6 = 2 | | średnie = 2 | | normalne = 2 |
| | 3/6 = 3 | | cienkie = 3 | | gęste = 3 |
| | 4/6 = 4 | | | | |
| 2. Typ korony - szeroko-eliptyczna | = 1 | 4. Kąt osadzenia gałęzi | 90° = 1 | 6. Powierzchnia podstawy: | duża = 1 |
| stożkowata | = 2 | | 45° - 90° = 2 | | średnia = 2 |
| wrzecionowata | = 3 | | do 45° = 3 | | mała = 3 |

O k r e ś l e n i e t y p ó w g l e b

- | | | |
|-----------------------------|--|---------------------------|
| Piaski jałowe i wydmy | Gleby lessowe | Gleby torfowe |
| Piaski i szczyrki całkowite | Czarnoziemny zdegradowane | Gleby kotlin śródgórskich |
| Bielice brunatne lekkie | Czarne ziemie | Gleby górskie |
| Szczyrki na glinach i ilach | Gleby aluwialne-mady - gleby mułowo-błotne | |
| Gliny - łą | Rędziny | |

Opis drzewa doborowego jesion YP-0113

Lokalizacja
 Kraina Mazursko Podlaska
 Dzielnica Puszczą Podlaska
 Typ lasu Olś jesionowy
 Typ runa chrobust, pobryzo
 Typ drzewostanu _____
 Drzewo A _____
 Drzewo B _____
 Położenie terenu _____
plaskie
 faliste _____
 pagórkowate _____
 stok - góra _____
 grzbiet - podnóże _____
 Typ gleby Gl. mursz. jr. ogł. mobr.

 Kwasowość gleby _____
 Warunki wodne _____
 Gatunek rodzimy _____
 Gatunek introdukowany _____
 Siewka _____
 Odrosty _____
 Zadrzewienie 0.6
 Zwarcie silne _____
 Zwarcie pełne _____
 Zwarcie luźne prerywane
 Skraj zadrzewienia _____
 Osobnik pojedynczo rosnący _____
 Dominacja w zespole Olś, Bw
 Podrost Gl, Sw
 Podszyt _____
 Nalot _____

Województwo białostockie
 Powiat Majowski
 Miejscowość Białowieża
 Nadleśnictwo Zwierzyniec Oddział 282-666
 Wysokość ponad poziom morza 160m

Ogólne cechy klimatyczne krainy
 Czas trwania wegetacji _____
 Średnia temperatura roczna 6.3°
 Średnia temperatura okresu wegetacji _____
 Pierwszy przymrozek _____
 Ostatni przymrozek _____
 Średni opad roczny w mm 650mm
 Zmrozowisko _____

Cechy drzewa

Wiek 160 lat
 Płeć _____
 Wysokość w m 30 m
 Pierśnica na 1.30 m 52.2 x 49.5 cm

Pień

Długość oczyszczonego pnia 1/6, 2/6, 3/6, 4/6 3/6
 Przebieg oczyszczenia pnia: b. dobry, dobry, zły b. dobry
 Forma pnia prusty, pełny
 Występowanie brodawek - narośli - guzów - sęków - _____
 Przekrój pnia kolisty
 Korowina podłużnie spekanu
 Rodzaj spekania kory regularne, płytne
 Udział spekania kory w % długości oczyszczonego pnia 100%
 Barwa spekanej kory brunatno-szara, poraża, plamami mchu.
 Barwa kory części gładkiej pnia _____
 Przechlinki na pniu _____
 Próba drewna świdrem Presslera 1.5-11mm; 11.5-9mm; 11.5-7mm; 11.5-5mm
 Masa oczyszczonego pnia 1.44m³
 Przewaga pierśnicy badanego drewna w % _____
 „ wysokości „ „ w % _____

Korona

Wysokość korony 1/6, 2/6, 3/6, 4/6 drzewa 3/6
 Typ korony:
 kulista - stożkowata - zwisająca - kopulasta - cylindryczna - jednostronna -
 jajowata - kolumnowa - jednustronna w kier. wsch.
 Powierzchnia podstawy korony 40m²
 Objętość korony _____
 Ugałęzienie: grube, średnie, cienkie
 Kąt osadzenia gałęzi: górnych _____ dolnych _____
 do 45° do 45° _____
 45-90° _____ 45-90°
 ponad 90° _____

Układ końcowych części gałęzi: wzniesione
 horyzontalne _____
 zwisy _____

Cechy szczególne liści i igieł (krótko - długopędu) _____

 Cechy szczególne pędów _____

 Cechy szczególne kwiatostanów _____

 Cechy szczególne kwiatów _____

 Cechy szczególne owoców _____

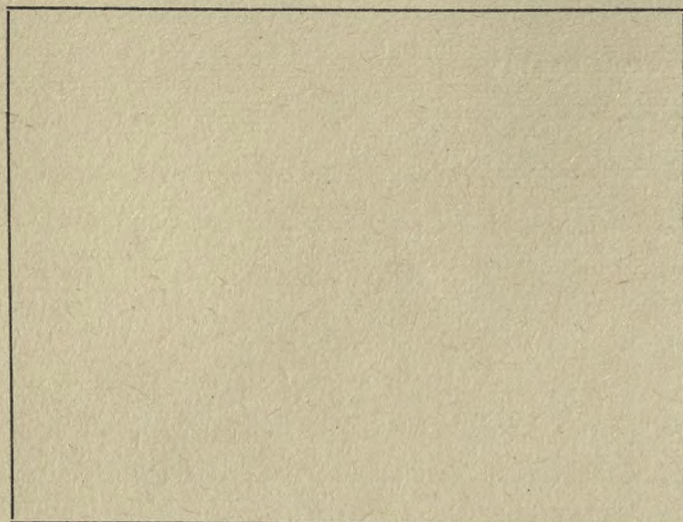
 Cechy szczególne nasion _____

 Czas obsiewu nasion _____
 Początek - koniec wegetacji _____
 Początek przebarwiania się liści _____
 Długość okresu wegetacyjnego _____
 Choroby nie stwierdzono

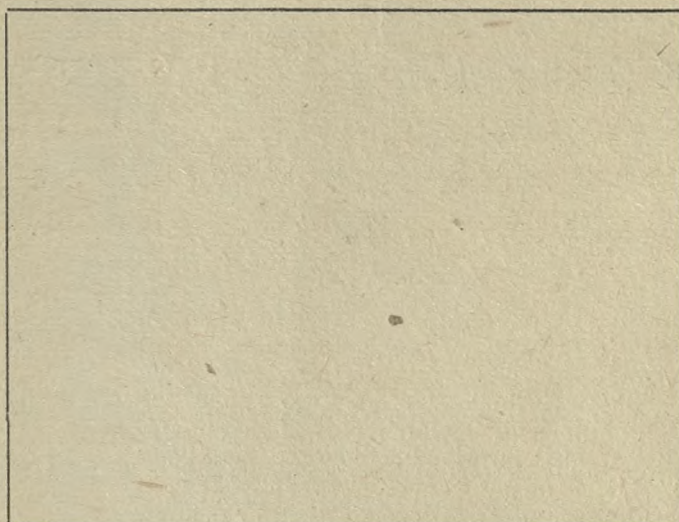
 Szkodniki nie stwierdzono
 Ogólna ocena _____
 Data oceny 14. XII. 1960r.
 Opis sporządził Lech Miłkowski

drzewa pomocnicze wspólnie z jesionem N. 0112.

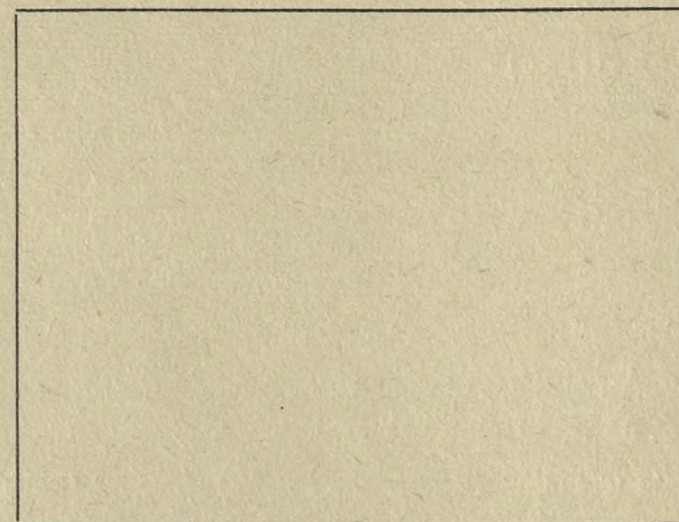
Charakter zespołu



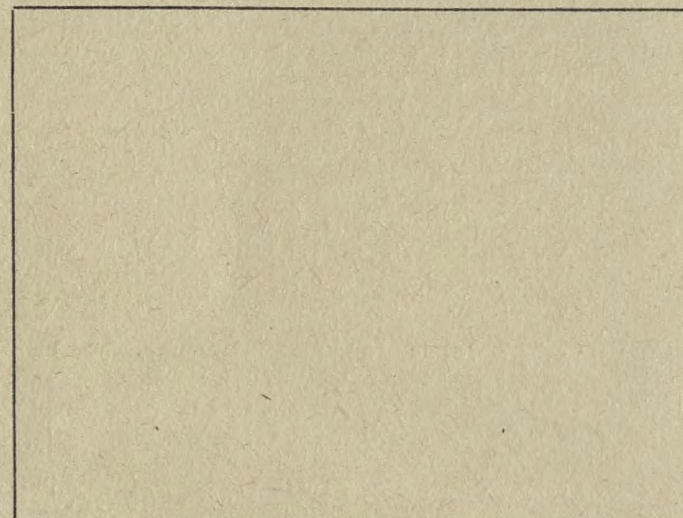
Kora



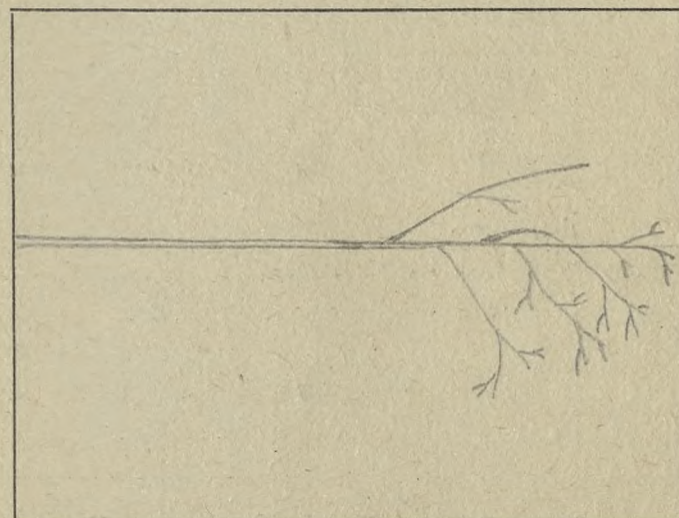
Pień



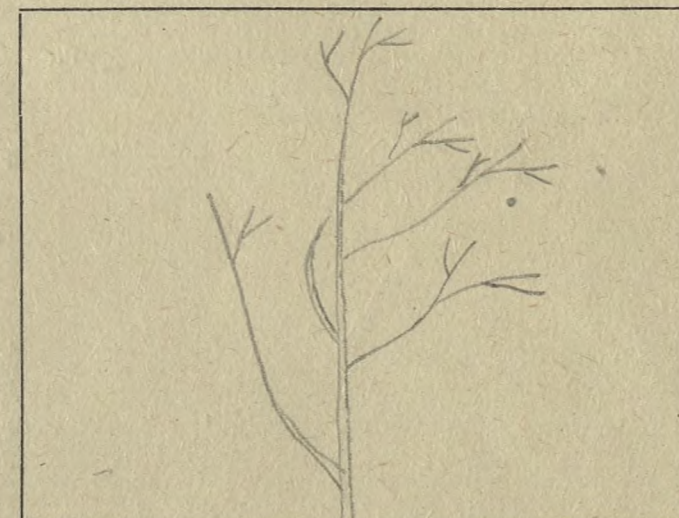
Szkic sytuacyjny



Pokrój drzewa



Szkic układu korony



O c e n a p u n k t o w a

1. Długość pnia oczyszczonego 1/6 = 1
 2/6 = 2
 3/6 = 3
 4/6 = 4
2. Typ korony – szeroko-eliptyczna = 1
 stożkowata = 2
 wrzecionowata = 3

3. Ugałzenie grube = 1
 średnie = 2
 cienkie = 3
4. Kąt osadzenia gałęzi 90° = 1
 45° – 90° = 2
 do 45° = 3

5. Ulistnienie rzadkie = 1
 normalne = 2
 gęste = 3
6. Powierzchnia podstawy: duża = 1
 średnia = 2
 mała = 3

O k r e ś l e n i e t y p ó w g l e b

Piaski jałowe i wydmowe
 Piaski i szczyrki całkowite
 Bielice brunatne lekkie
 Szczyrki na glinach i iłach
 Gliny – ily

Gleby lessowe
 Czarnoziemny zdegradowane
 Czarne ziemie
 Gleby aluwialne-mady – gleby mulowo-błotne
 Rędziny

Gleby torfowe
 Gleby kotlin śródgórskich
 Gleby górskie

Opis drzewa doborowego
matecznego

jesion K-0114

Lokalizacja
Kraina Mazursko-Podlaska
Dzielnica Puszczyno - Podlaska
Typ lasu Ol. z plam. gr. niskiego
Typ runa turzyce, pokrzywa, kosaciec
Typ drzewostanu _____

Drzewo A
Drzewo B
Położenie terenu

- _____ płaskie
- _____ faliste
- _____ pagórkowate
- _____ stok - góra
- _____ grzbiet - podnóże

Typ gleby gleba murszawa mineralna
glb. mokra silnie oglejona

Kwasowość gleby _____

Warunki wodne _____

Gatunek rodzimy _____

Gatunek introdukowany _____

Siewka _____

Odrosty _____

Zadrzewienie 0.8

Zwarcie silne _____

Zwarcie pełne

Zwarcie luźne _____

Skraj zadrzewienia _____

Osobnik pojedynczo rosnący _____

Dominacja w zespole Ol. J. Sw. Db.

Podrost J. Ol. Sw. Gb. Db.

Podszyc leszczyna, jarzębina, kruszyna

Nalot _____

Województwo Białostockie
Powiat Hajnowka
Miejscowość Hajnowka
Nadleśnictwo Lesna Oddział 488-D/163a
Wysokość ponad poziom morza 160 m

Ogólne cechy klimatyczne krajny

Czas trwania wegetacji _____
Srednia temperatura roczna 6.30°
Srednia temperatura okresu wegetacji _____
Pierwszy przymrozek _____
Ostatni przymrozek _____
Sredni opad roczny w mm 650
Zmrozowisko _____

Cechy drzewa

Wiek 100
Płeć _____
Wysokość w m 30.5
Pierśnica na 1.30 m 49.50

Pień

Długość oczyszczonego pnia 1/6, 2/6, 3/6, 4/6 3/6
Przebieg oczyszczenia pnia: b. dobry, dobry, zły b. dobry
Forma pnia pełny, prosty
Występowanie brodawek - narośli - guzów - sęków w części górnej jeden suchy ssek
Przekrój pnia kolisty
Korowina regularnie płytko splekana
Rodzaj splekania kory podłużne drobne
Udział splekania kory w % długości oczyszczonego pnia 100%
Barwa splekanej kory brunatno-szara, miejsc. porostowata mchem
Barwa kory części gładkiej pnia _____
Przetchlinki na pniu _____
Próba drewna świdrem Presslera I 5-13, II 5-11, III 5-12, IV 5-13
Masa oczyszczonego pnia 1.92
Przewaga pierśnicy badanego drewna w % _____
" wysokości " " w % _____

Korona

Wysokość korony 1/6, 2/6, 3/6, 4/6 drzewa 3/6
Typ korony:
kulista - stożkowata - zwisająca - kopulasta - cylindryczna - jednostronna -
jajowata - kolumnowa kopulasta
Powierzchnia podstawy korony 38.46
Objętość korony _____
Ugałęzienie: grube, średnie, ciężkie
Kąt osadzenia gałęzi: górnych _____ dolnych _____
do 45° do 45°
45-90° _____ 45-90°
ponad 90° _____

Układ końcowych części gałęzi: wzniesione
horyzontalne
zwisły

Cechy szczególne liści i igieł (krótko - długopędu) _____

Cechy szczególne pędów _____

Cechy szczególne kwiatostanów _____

Cechy szczególne kwiatów _____

Cechy szczególne owoców _____

Cechy szczególne nasion _____

Czas obsiewu nasion _____

Początek - koniec wegetacji _____

Początek przebarwiania się liści _____

Długość okresu wegetacyjnego _____

Choroby nie stwierdzono

Szkodniki _____

Ogólna ocena _____

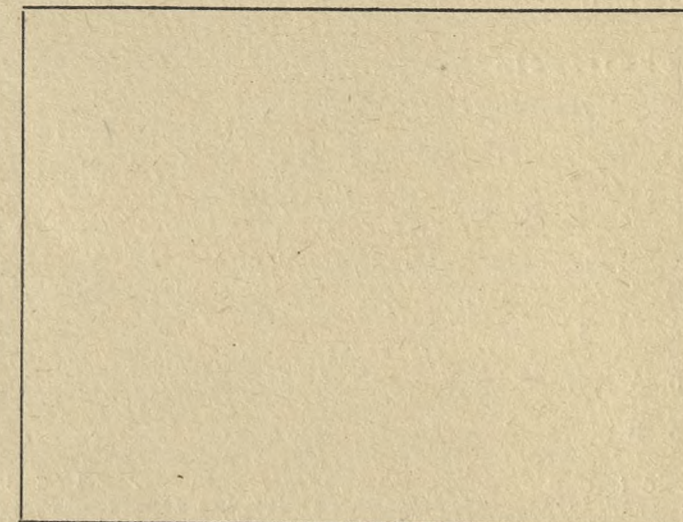
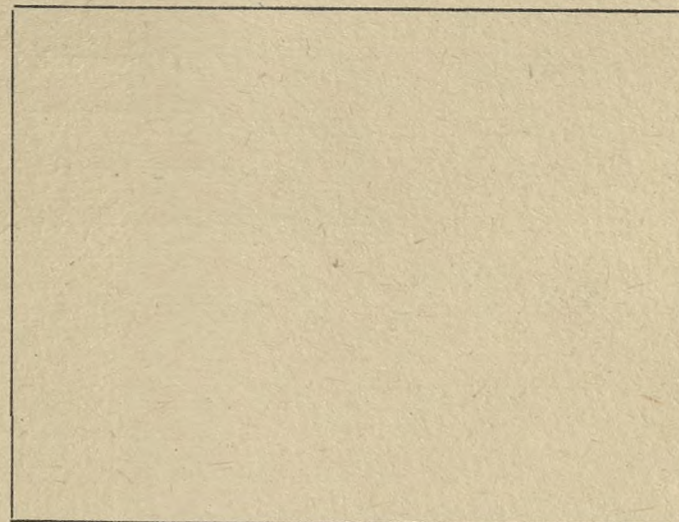
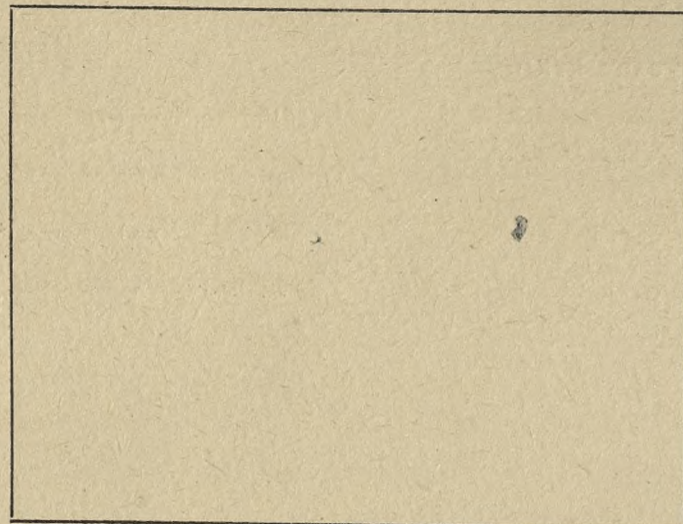
Data oceny 11-XI-1960r

Opis sporządził Józef Sierszenowicz

Charakter zespołu

Kora

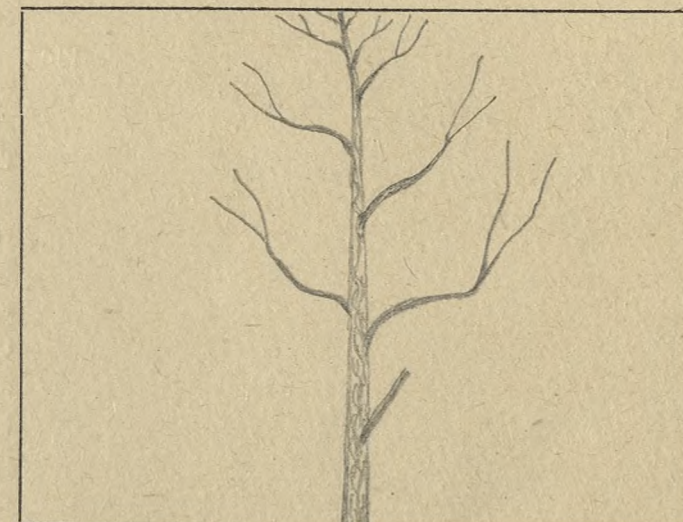
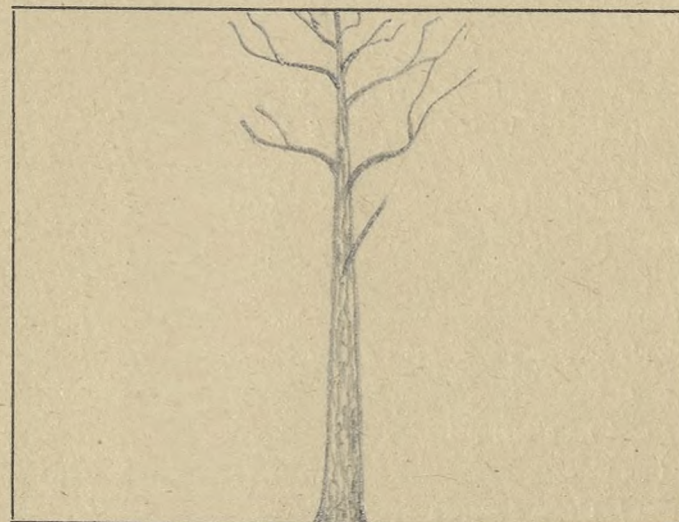
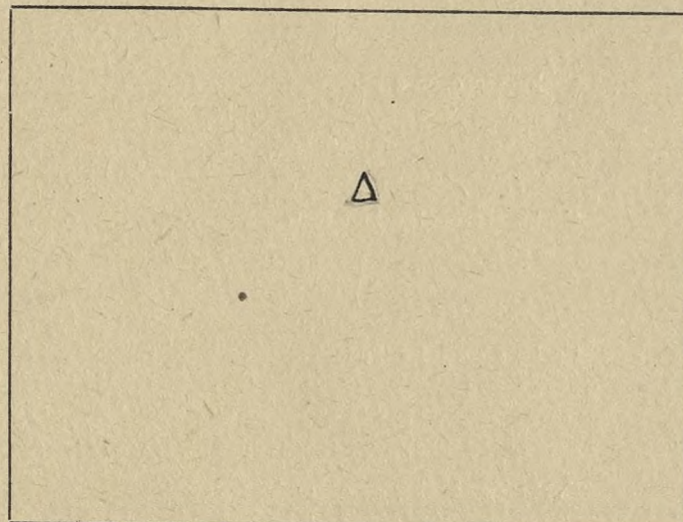
Pień



Szkic sytuacyjny

Pokrój drzewa

Szkic układu korony



Drzewa towarzyszące

Nr.	wiek	wysokość	piersnia	próba swieten	Gresslera
1	95	28	51 x 46	I 5-15, II 5-14, III 5-12, IV 5-13	

O c e n a p u n k t o w a

- 1. Długość pnia oczyszczonego
 - 1/6 = 1
 - 2/6 = 2
 - 3/6 = 3
 - 4/6 = 4
- 2. Typ korony -
 - szeroko-eliptyczna = 1
 - stożkowata = 2
 - wrzecionowata = 3

- 3. Ugałzenie
 - grube = 1
 - średnie = 2
 - cienkie = 3
- 4. Kąt osadzenia gałęzi
 - 90° = 1
 - 45° - 90° = 2
 - do 45° = 3

- 5. Ulistnienie
 - rzadkie = 1
 - normalne = 2
 - gęste = 3
- 6. Powierzchnia podstawy:
 - duża = 1
 - średnia = 2
 - mała = 3

O k r e ś l e n i e t y p ó w g l e b

Piaski jałowe i wydymowe
 Piaski i szczyrki całkowite
 Bielice brunatne lekkie
 Szczyrki na glinach i łąch
 Gliny - łą

Gleby lessowe
 Czarnoziemny zdegradowane
 Czarne ziemie
 Gleby aluwialne-mady - gleby mułowo-błotne
 Rędziny

Gleby torfowe
 Gleby kotlin śródgórskich
 Gleby górskie

Opis drzewa doborowego jesionu K 0115

Lokalizacja
Kraina Warmińsko-Podlaska
Dzielnica Pruszcz Pomorski
Typ lasu Las wilgaty
Typ runa manauka, gwirduwa, salwet
Typ drzewostanu _____

Drzewo A
Drzewo B
Położenie terenu
plaskie
faliste
pagórkowate
stok - góra
grzbiet - podnóże
Typ gleby murowa, nleotwa

Kwasowość gleby _____
Warunki wodne _____
Gatunek rodzimy _____
Gatunek introdukowany _____
Siewka _____
Odrosty _____
Zadrzewienie 0.7
Zwarcie silne _____
Zwarcie pełne _____
Zwarcie luźne rozluźnione
Skraj zadrzewienia _____
Osobnik pojedynczo rosnący _____
Dominacja w zespole jesion
Podrost jesion, olcha
Podszyt kluczyzna, jesion
Nałot _____

Województwo Białystok
Powiat Hajnowka
Miejscowość Białewka
Nadleśnictwo Białewka Oddział 580C 217a
Wysokość ponad poziom morza 160

Ogólne cechy klimatyczne krajny
Czas trwania wegetacji _____
Średnia temperatura roczna 6,30
Średnia temperatura okresu wegetacji _____
Pierwszy przymrozek _____
Ostatni przymrozek _____
Średni opad roczny w mm 650
Zmrozowisko _____

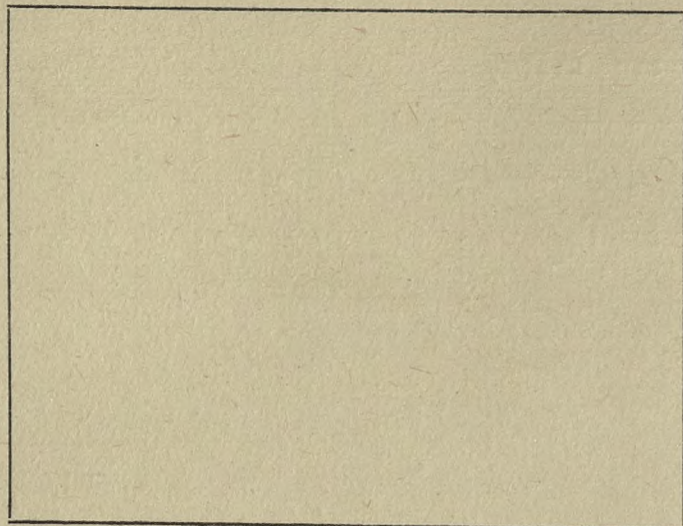
Cechy drzewa
Wiek 130
Płeć _____
Wysokość w m 30
Pierśnica na 1.30 m 70x72
Pień
Długość oczyszczonego pnia 1/6, 2/6, 3/6, 4/6 3/5
Przebieg oczyszczenia pnia: b. dobry, dobry, zły b. dobry
Forma pnia prosty, pusty
Występowanie brodawek - narośli - guzów - sęków brak
Przekrój pnia kulisty
Korowina regularnie szkiełko spękana
Rodzaj spękania kory podłużne pary
Udział spękania kory w % długości oczyszczonego pnia 100%
Barwa spękanej kory jasno brawa
Barwa kory części gładkiej pnia _____
Przetchniki na pniu _____
Próba drewna świdrem Presslera I 12 II 10 III 13 IV 23
Masa oczyszczonego pnia 543
Przewaga pierśnicy badanego drewna w %
" wysokości " " w %

Korona
Wysokość korony 1/6, 2/6, 3/6, 4/6 drzewa 2/5
Typ korony:
kulista - stożkowata - zwisająca - kopulasta - cylindryczna - jednostronna -
jajowata - kolumnowa kulista
Powierzchnia podstawy korony 120 m²
Objętość korony _____
Ugałęzienie: grube, średnie, cienkie średnie
Kąt osadzenia gałęzi: górnych dolnych
do 45° 20% _____
45-90° 80% 100%
ponad 90° _____
Układ końcowych części gałęzi: wzniesione rozrzucone
horyzontalne
zwisły

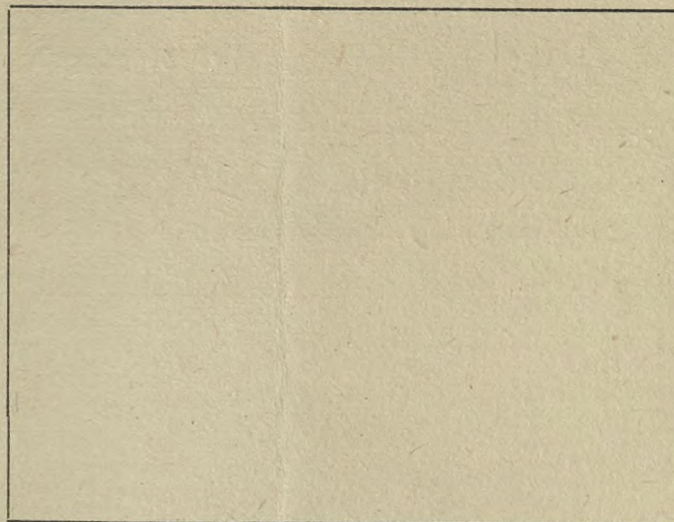
Cechy szczególne liści i igieł (krótko - długopędu) _____
Cechy szczególne pędów _____
Cechy szczególne kwiatostanów _____
Cechy szczególne kwiatów _____
Cechy szczególne owoców _____
Cechy szczególne nasion _____
Czas obsiewu nasion _____
Początek - koniec wegetacji _____
Początek przebarwiania się liści _____
Długość okresu wegetacyjnego _____
Choroby nie stwierdzono
Szkodniki _____
Ogólna ocena _____
Data oceny 21. grudnia 1958
Opis sporządził J. Kowalski

Liczba tawanygoc 1
 Liczba piwnica Proba Siodrem best.
 Nr. 130 29 29 } kmb pinnico
 130 29 } w sredni lowe dolowatego
 59x60 15 15 II 16 III 14 IV 17
 62x63 9 9 9 10 12

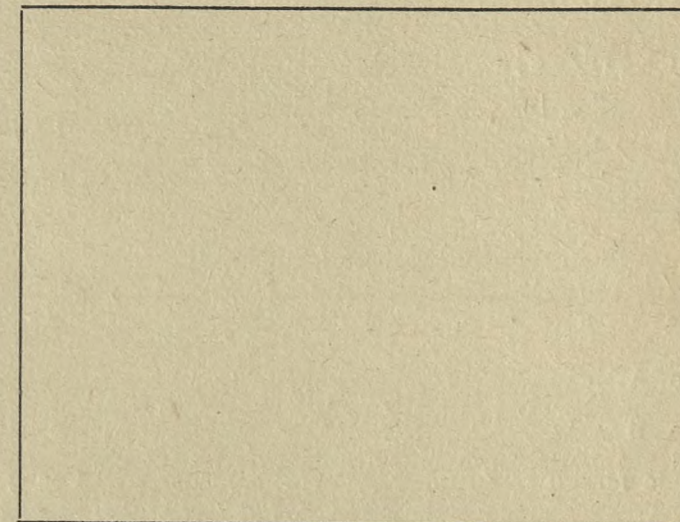
Charakter zespołu



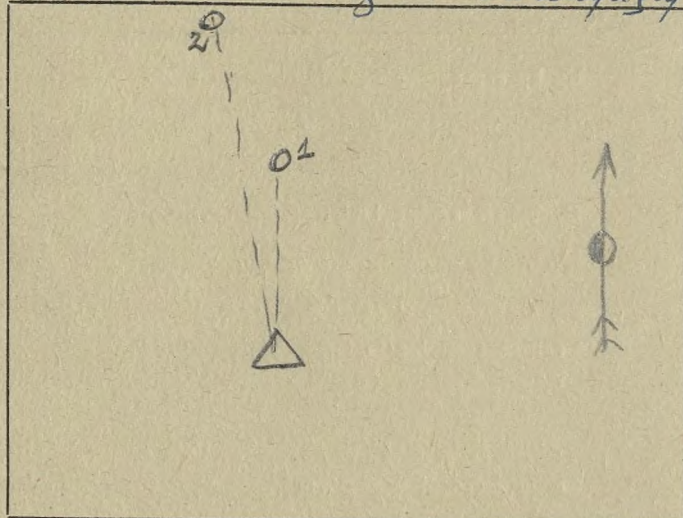
Kora



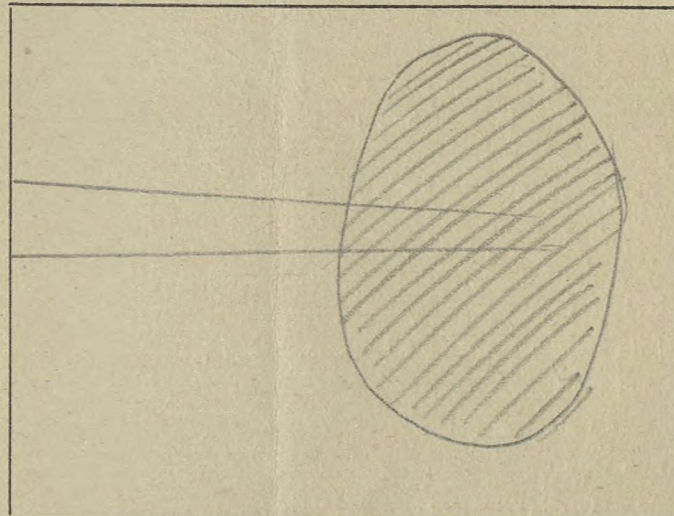
Pień



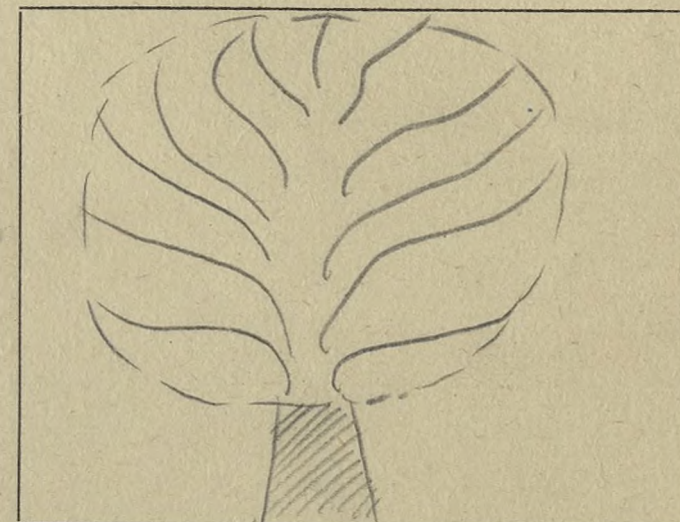
Szkic sytuacyjny
 duża dolowatego : tawanygoc



Pokrój drzewa



Szkic układu korony



O c e n a p u n k t o w a

- 1. Długość pnia oczyszczonego
 - 1/6 = 1
 - 2/6 = 2
 - 3/6 = 3
 - 4/6 = 4
- 2. Typ korony —
 - szeroko-eliptyczna = 1
 - stożkowata = 2
 - wrzecionowata = 3

- 3. Ugałęzienie
 - grube = 1
 - średnie = 2
 - cienkie = 3
- 4. Kąt osadzenia gałęzi
 - 90° = 1
 - 45° - 90° = 2
 - do 45° = 3

- 5. Ulistnienie
 - rzadkie = 1
 - normalne = 2
 - gęste = 3
- 6. Powierzchnia podstawy:
 - duża = 1
 - średnia = 2
 - mała = 3

O k r e ś l e n i e t y p ó w g l e b

Piaski jałowe i wydmy
 Piaski i szczyrki całkowite
 Bielice brunatne lekkie
 Szczyrki na glinach i łąkach
 Gliny — łąki

Gleby lessowe
 Czarnoziemny zdegradowane
 Czarne ziemie
 Gleby sluwialne-mady — gleby mułowo-błotne
 Rędziny

Gleby torfowe
 Gleby kotlin śródgórskich
 Gleby górskie

Opis drzewa matecznego Jesion K-0116

Lokalizacja

Kraina Mazursko-Podlaska
Dzielnica Puszcza Podlaska
Typ lasu Gronał wysoki
Typ runa głębokołom nat. Agropyra, orł. Oxalis anat.
Typ drzewostanu _____

Drzewo A

Drzewo B

Położenie terenu

- _____ płaskie
- _____ faliste
- _____ pagórkowate
- _____ stok - góra
- _____ grzbiet - podnóże

Typ gleby piasek średni (100 cm)
na glinie czerwonej

Kwasowość gleby _____

Warunki wodne _____

Gatunek rodzimy _____

Gatunek introdukowany _____

Siewka _____

Odrosty _____

Zadrzewienie 0.6

Zwarcie silne _____

Zwarcie pełne _____

Zwarcie luźne _____

Skraj zadrzewienia _____

Osobnik pojedynczo rosnący _____

Dominacja w zespole Gb. Lp. Sw. Db.

Podrost Gb. Sw. Kl. Lp. Js.

Podszyt Leszczyna Grab Lipa świerk Jesion

Nalot Gb. Js. Kl. Sw. Db. Lp.

Województwo Białostockie
Powiat Hajnówka
Miejscowość Białowieża
Nadleśnictwo Ścisły Rezerwat Przyrodny Oddział 314 wydz. 12
Wysokość ponad poziom morza 154 m

Ogólne cechy klimatyczne krainy

Czas trwania wegetacji _____
Srednia temperatura roczna +6.3
Srednia temperatura okresu wegetacji _____
Pierwszy przymrozek _____
Ostatni przymrozek _____
Sredni opad roczny w mm 650
Zmrozowisko _____

Cechy drzewa

Wiek ~ 300 l.
Płeć _____
Wysokość w m 43
Pierśnica na 1.30 m 135 cm

Pień

Długość oczyszczonego pnia 1/6, 2/6, 3/6, 4/6 4/6
Przebieg oczyszczenia pnia: b. dobry, dobry, zły b. dobry
Forma pnia pełny lekko pochylony
Występowanie brodawek - narośli - guzów - seków _____
Przekrój pnia pełny
Korowina głęboko splekana
Rodzaj splekania kory tafelkow. podłużne
Udział splekania kory w % długości oczyszczonego pnia 100%
Barwa splekanej kory szara
Barwa kory części gładkiej pnia _____
Przetchniki na pniu _____
Próba drewna świdrem Presslera I 5-17.0, II 5-13.5, III 5-11.5, IV 12.5 mm
Masa oczyszczonego pnia 19 m³
Przewaga pierśnicy badanego drewna w % _____
" wysokości " " w % _____

Korona

Wysokość korony 1/6, 2/6, 3/6, 4/6 drzewa 2/6
Typ korony: _____
kuliasta - stożkowata - zwisająca - kopulasta - cylindryczna - jednostronna - jajowata - kolumnowa
Powierzchnia podstawy korony 20 m²
Objętość korony _____
Ugałęzienie: grube, średnie, cienkie
Kąt osadzenia gałęzi: górnych _____ dolnych _____
do 45° do 45°
45-90° _____ 45°-90°
ponad 90° _____

Układ końcowych części gałęzi: wzniesione _____
horyzontalne _____
zwisły _____

Cechy szczególne liści i igieł (krótko - długopędu)

Cechy szczególne pędów

Cechy szczególne kwiatostanów

Cechy szczególne kwiatów

Cechy szczególne owoców

Cechy szczególne nasion

Czas obsiewu nasion

Początek - koniec wegetacji

Początek przebarwiania się liści

Długość okresu wegetacyjnego

Choroby Nie stwierdzono

Szkodniki _____

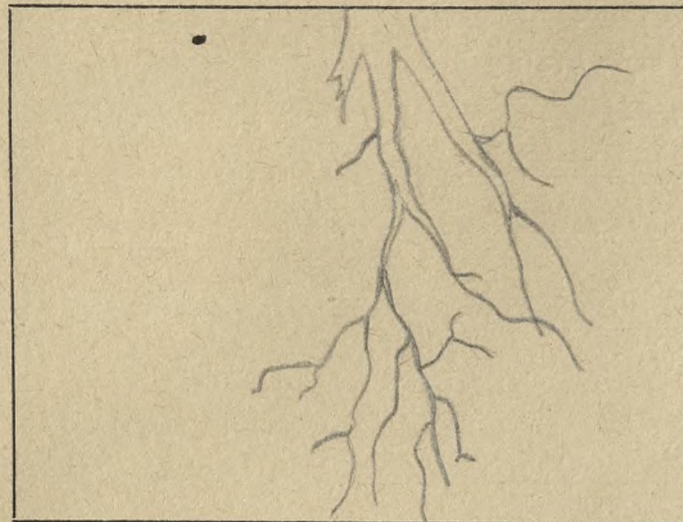
Ogólna ocena Jeden kenar - wiamany.

Data oceny 10. XII. 1960

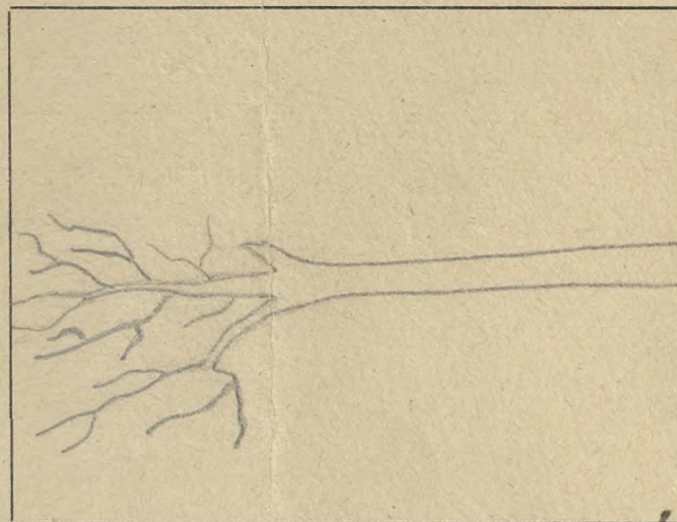
Opis sporządził Andrzej Kawecki

Nr	Wiek	Wysokość	Piersonica _{cm}	Próby siewrem Presslera (pieciolatka mm)
1	80	27.0	(44.0, 44.8) 44.4	I 5-16.0 II 5-24.0 III 5-23.0 IV 5-23.5
2	180	35.0	(89.0, 89.4) 89.2	I 5-10.5 II 5-11.5 III 5-10.0 IV 5-14.5
3	200	35.5	(75.0, 69.1) 72.0	I 5-7.0 II 5-6.5 III 5-8.0 IV 5-8.0

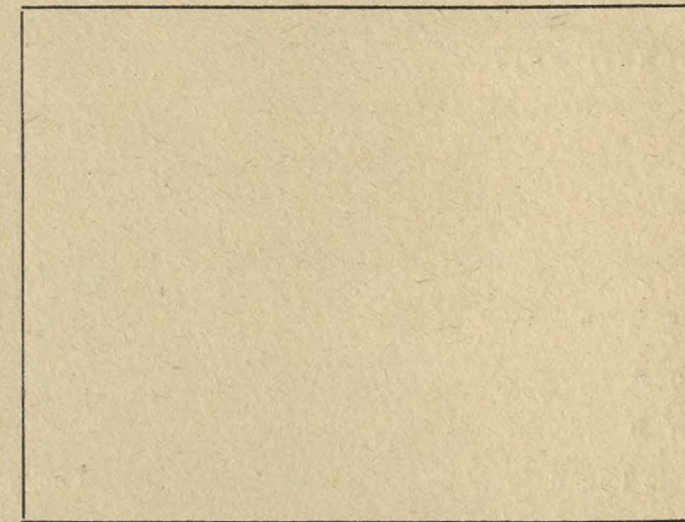
Charakter zespołu



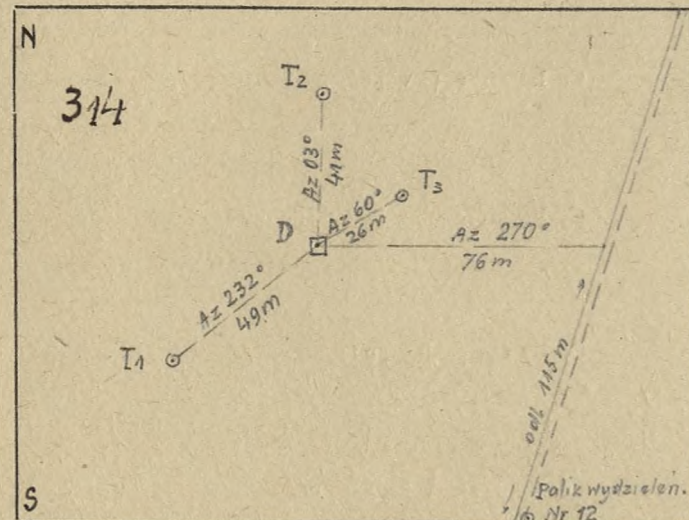
Kora



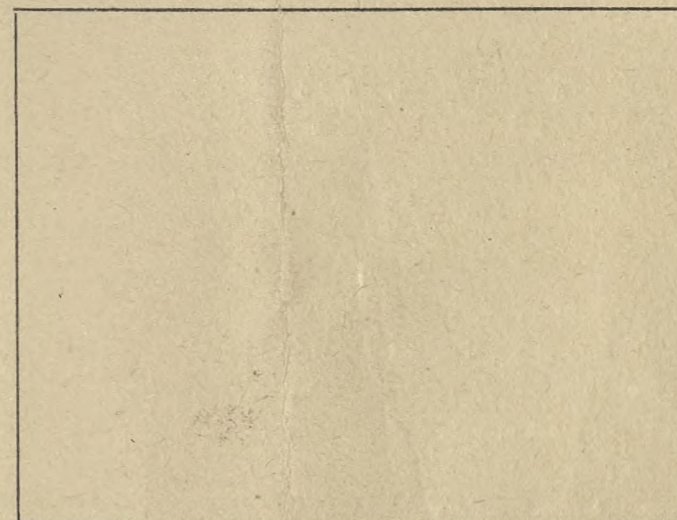
Pień



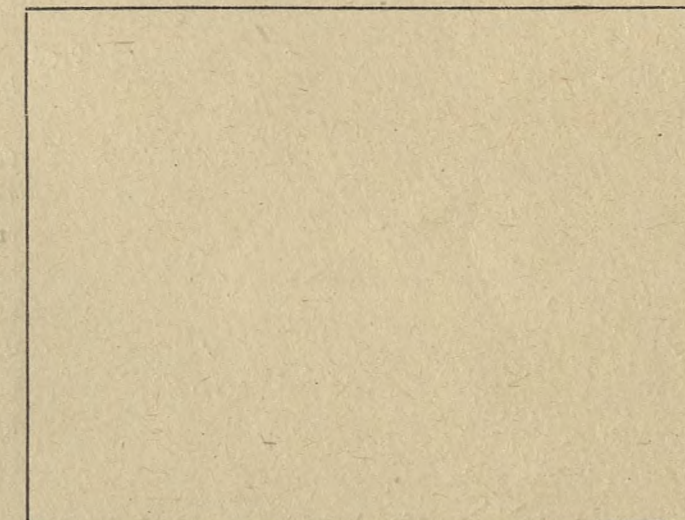
Szkic sytuacyjny



Pokrój drzewa



Szkic układu korony



O c e n a p u n k t o w a

- | | | | | | |
|------------------------------------|---------|-------------------------|---------------|---------------------------|--------------|
| 1. Długość pnia oczyszczonego | 1/6 = 1 | 3. Ugałzenie | grube = 1 | 5. Ulistnienie | rzadkie = 1 |
| | 2/6 = 2 | | średnie = 2 | | normalne = 2 |
| | 3/6 = 3 | | cienkie = 3 | | gęste = 3 |
| | 4/6 = 4 | 4. Kąt osadzenia gałęzi | 90° = 1 | 6. Powierzchnia podstawy: | duża = 1 |
| 2. Typ korony - szeroko-eliptyczna | = 1 | | 45° - 90° = 2 | | średnia = 2 |
| stożkowata | = 2 | | do 45° = 3 | | mała = 3 |
| wrzecionowata | = 3 | | | | |

O k r e ś l e n i e t y p ó w g l e b

Piaski jałowe i wydumowe
 Piaski i szczyrki całkowite
 Bielice brunatne lekkie
 Szczyrki na glinach i ilach
 Gliny - ilły

Gleby lessowe
 Czarnoziemy zdegradowane
 Czarne ziemie
 Gleby aluwialne-mady - gleby mulowo-błotne
 Rędziny

Gleby torfowe
 Gleby kotlin śródgórskich
 Gleby górskie

Lokalizacja
Kraina Mazowskie Południowe
Dzielnica Puszcza Południowa
Typ lasu las wilgotny
Typ runa potężny, bopytnik, gwarochwiec, mianina
Typ drzewostanu

Województwo Białostockie
Powiat Hajnowski
Miejscowość Narewka
Nadleśnictwo Narewka Oddział 189/2400
Wysokość ponad poziom morza 160

Ogólne cechy klimatyczne krajny

Czas trwania wegetacji _____
Srednia temperatura roczna + 6,30°
Srednia temperatura okresu wegetacji _____
Pierwszy przymrozek _____
Ostatni przymrozek _____
Sredni opad roczny w mm 650
Zmrozowisko _____

Drzewo A
Drzewo B
Polozenie terenu

_____ płaskie
_____ faliste
_____ pagórkowate
_____ stok - góra
_____ grzbiet - podgórze

Typ gleby gleba murszawa, mięsza -
mi silnie szlajowa, wilgotna,
mięszawa, sucha, staba
stabilizowana

Kwasowość gleby _____
Warunki wodne _____
Gatunek rodzimy _____
Gatunek introdukowany _____

Siewka _____
Odrosty _____
Zadrzewienie 06
Zwarcie silne _____
Zwarcie pełne _____
Zwarcie luźne umiarkowane
Skraj zadrzewienia _____
Osobnik pojedynczo rosnący _____
Dominacja w zespole sv, ob, js
Podrost js, ob, lp, alb
Podszyt lesnyca
Nalot jesion

Cechy drzewa

Wiek 100 l.
Plec _____
Wysokość w m 32,5
Pierśnica na 1.30 m 48

Pień

Długość oczyszczonego pnia 1/6, 2/6, 3/6, 4/6 4/6
Przebieg oczyszczenia pnia: b. dobry, dobry, zły
Forma pnia pełny prosty
Występowanie brodawek - narośli - guzów - sęków bez wad
Przekrój pnia kolisty
Korowina regularnie splekana
Rodzaj spękania kory podługowe tabliczek
Udział spękania kory w % długości oczyszczonego pnia 100%
Barwa spękanej kory popielato czarna
Barwa kory części gładkiej pnia _____
Przechlinki na pniu _____
Próba drewna świdrem Presslera I-4, II-6, III-12, IV-9
Masa oczyszczonego pnia 4,27 m³
Przewaga pierśnicy badanego drewna w % _____
" wysokości " " w % _____

Korona

Wysokość korony 1/6, 2/6, 3/6, 4/6 drzewa 2/6
Typ korony:
kulista - stożkowata - zwisająca - kopulasta - cylindryczna - jednostronna -
jajowata - kolumnowa
Powierzchnia podstawy korony przeciętne średnicę 7 m.
Objętość korony _____
Ugałzenie: grube, średnie, cienkie
Kąt osadzenia gałęzi: górnych _____ dolnych _____
do 45° _____
45-90° 45-90° 45-90°
ponad 90° _____
Układ końcowych części gałęzi: wzniesione
_____ horyzontalne
_____ zwisły

Cechy szczególne liści i igieł (krótko - długopędu) _____

Cechy szczególne pędów _____

Cechy szczególne kwiatostanów _____

Cechy szczególne kwiatów _____

Cechy szczególne owoców _____

Cechy szczególne nasion _____

Czas obsiewu nasion _____

Początek - koniec wegetacji _____

Początek przebarwiania się liści _____

Długość okresu wegetacyjnego _____

Choroby nie stwierdzono

Szkodniki _____

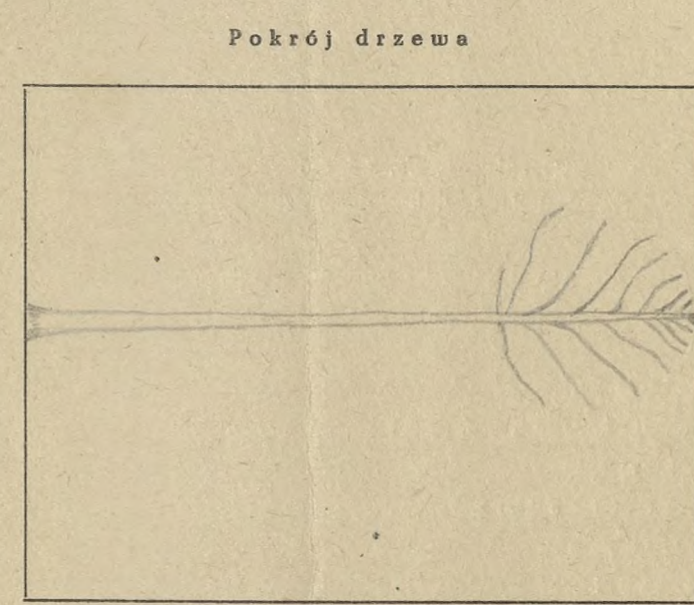
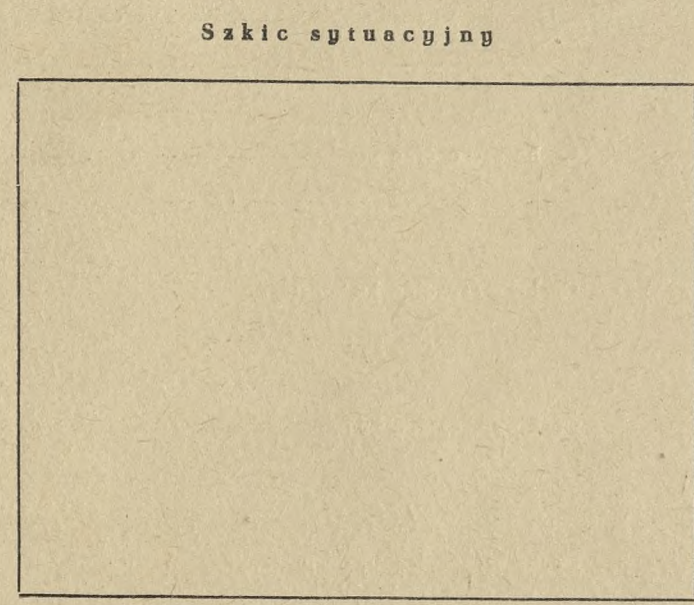
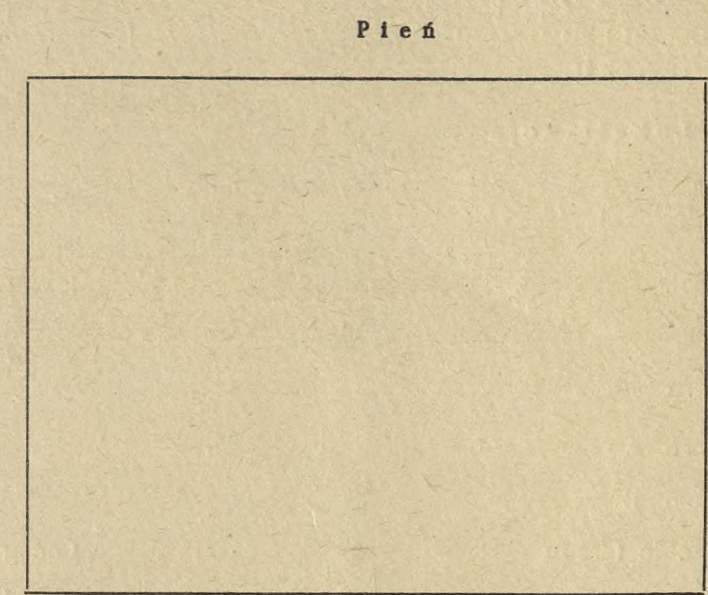
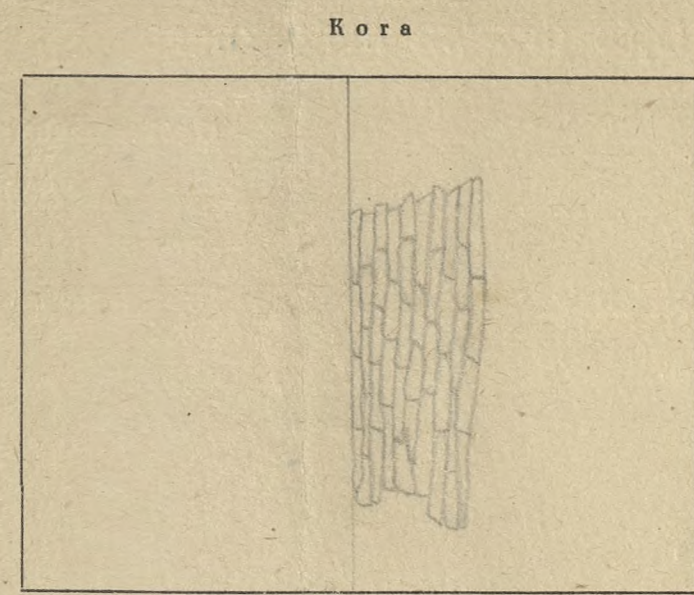
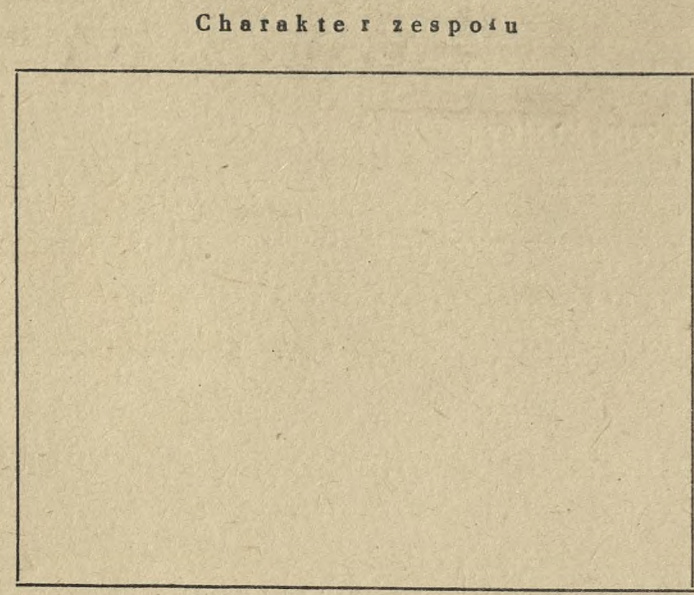
Ogólna ocena _____

Data oceny 4-V-1961r.

Opis sporządził C. Mieczysław Janina ebe

obraz fotograficzny

Nr.	wiek	wysokość	średnica	średnica	Charakter zespołu
1	100	26	29	I - 4, II - 5, III - 5, IV - 6	



O c e n a p u n k t o w a

- | | | | | | |
|------------------------------------|---------|-------------------------|---------------|---------------------------|--------------|
| 1. Długość pnia oczyszczonego | 1/6 = 1 | 3. Ugałzenie | grube = 1 | 5. Ulistnienie | rzadkie = 1 |
| | 2/6 = 2 | | średnie = 2 | | normalne = 2 |
| | 3/6 = 3 | | cienkie = 3 | | gęste = 3 |
| | 4/6 = 4 | 4. Kąt osadzenia gałęzi | 90° = 1 | 6. Powierzchnia podstawy: | duża = 1 |
| 2. Typ korony - szeroko-eliptyczna | = 1 | | 45° - 90° = 2 | | średnia = 2 |
| stożkowata | = 2 | | do 45° = 3 | | mała = 3 |
| urzęcionowata | = 3 | | | | |

O k r e ś l e n i e t y p ó w g l e b

- | | | |
|-----------------------------|--|---------------------------|
| Piaski jałowe i wydymowe | Gleby lessowe | Gleby torfowe |
| Piaski i szczyrki całkowite | Czarnoziemy zdegradowane | Gleby kotlin śródgórskich |
| Bielice brunatne lekkie | Czarne ziemie | Gleby górskie |
| Szczerki na glinach i ilach | Gleby aluwialne-mady - gleby mułowo-błotne | |
| Gliny - ily | Rędziny | |

Opis drzewa ~~doborowego~~ matecznego

jesion K-0118

Lokalizacja
 Kraina Mazursko-Podlaska
 Dzielnica Puszcza - Podlaska
 Typ lasu Ol. J.
 Typ runa turzyce pokrzywa kosaciec
 Typ drzewostanu _____
 Drzewo A _____
 Drzewo B _____
Położenie terenu
 płaskie _____
 faliste _____
 pagórkowate _____
 stok - góra _____
 grzbiet - podnóże _____
 Typ gleby gleba murszycowa, mineralna
skryto-bielicowa glb. śrd
oglejona, mokra
 Kwasicowość gleby _____
 Warunki wodne _____
 Gatunek rodzimy _____
 Gatunek introdukowany _____
 Siewka _____
 Odrosty _____
 Zadrzewienie 0.7
 Zwarcie silne _____
 Zwarcie pełne umiarkowane miejsc. przerywa.
 Zwarcie luźne _____
 Skraj zadrzewienia _____
 Osobnik pojedynczo rosnący _____
 Dominacja w zespole Ol. J. Sw.
 Podrost J. Ol. Sl.
 Podszyt leszczyna.
 Nalot _____

Województwo Białostockie
 Powiat Hajnówka
 Miejscowość Hajnówka
 Nadleśnictwo Leśna Oddział 488-B/143-C
 Wysokość ponad poziom morza _____

Ogólne cechy klimatyczne krainy
 Czas trwania wegetacji _____
 Średnia temperatura roczna 6.30°
 Średnia temperatura okresu wegetacji _____

Pierwszy przymrozek _____
 Ostatni przymrozek _____
 Średni opad roczny w mm 650
 Zmrozowisko _____

Cechy drzewa

Wiek 80
 Płeć _____
 Wysokość w m 27.5
 Pierśnica na 1.30 m 38 x 38

Pień

Długość oczyszczonego pnia 1/6, 2/6, 3/6, 4/6 3/6
 Przebieg oczyszczenia pnia: b. dobry, dobry, zły b. dobry
 Forma pnia pietry - prosty
 Występowanie brodawek - narośli - guzów - sęków _____
 Przekrój pnia kolisty
 Korowina regularnie, płytko spękana
 Rodzaj spękania kory podłużne, drobne
 Udział spękania kory w % długości oczyszczonego pnia 100%
 Barwa spękanej kory brunatno-szara, miejscami poroś. mechem
 Barwa kory części gładkiej pnia _____
 Przetchniki na pniu _____
 Próba drewna świdrem Piesslera 15-11, 15-17, 15-14, 15-14
 Masa oczyszczonego pnia 4.34
 Przewaga pierśnicy badanego drewna w % _____
 „ wysokości „ „ w % _____

Korona

Wysokość korony 1/6, 2/6, 3/6, 4/6 drzewa 3/6
 Typ korony:
 kulista - stożkowata - zwisająca - kopulasta - cylindryczna - jednostronna -
 jajowata - kolumnowa kopulasta
 Powierzchnia podstawy korony 33, 13
 Objętość korony _____
 Ugałęzienie: grube, średnie, ciężkie
 Kąt osadzenia gałęzi: górnych _____ dolnych _____
 do 45° do 45°
 45-90° _____ 45-90
 ponad 90° _____

Układ końcowych części gałęzi: wzniesione _____
 horyzontalne _____
 zwisy _____

Cechy szczególne liści i igieł (krótko - długopędu)

Cechy szczególne pędów

Cechy szczególne kwiatostanów

Cechy szczególne kwiatów

Cechy szczególne owoców

Cechy szczególne nasion

Czas obsiewu nasion

Początek - koniec wegetacji

Początek przebarwiania się liści

Długość okresu wegetacyjnego

Choroby nie stwierdzono

Szkodniki

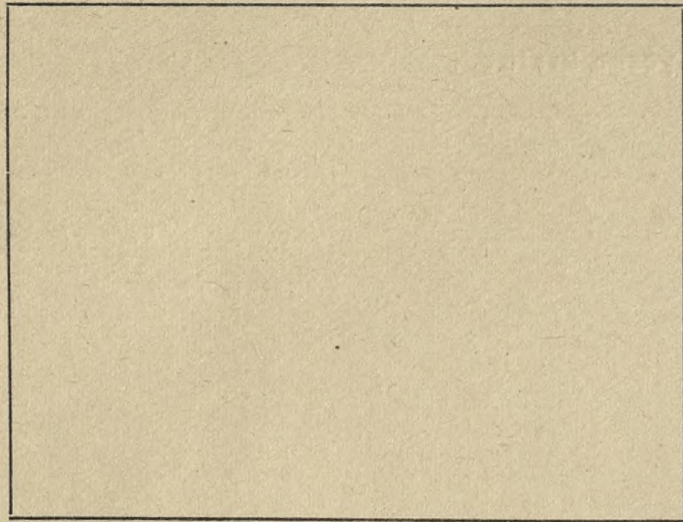
Ogólna ocena

Data oceny 11-XII-1960

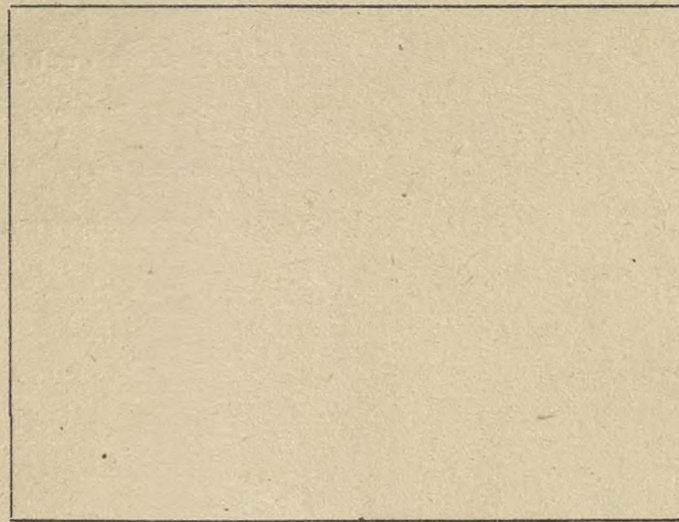
Opis sporządził Janusz Szerszenowicz

Nr	wiek	wysokość	średnica	próba świdrem Presslera
	1	110	40x41	
2	120	26,5	42x45	15-9, 15-7, 15-6, 15-8 15-12, 15-11, 15-8, 15-7

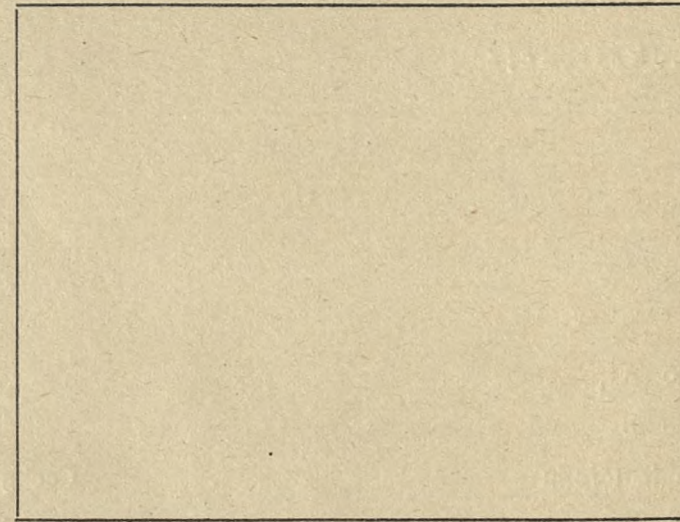
Charakter zespołu



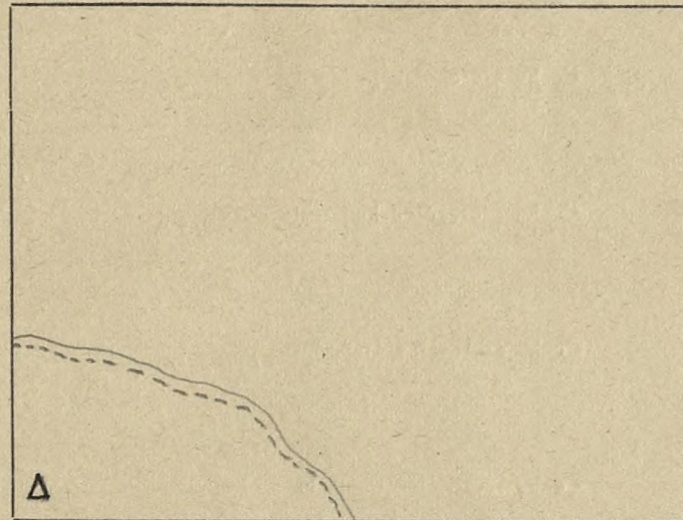
Kora



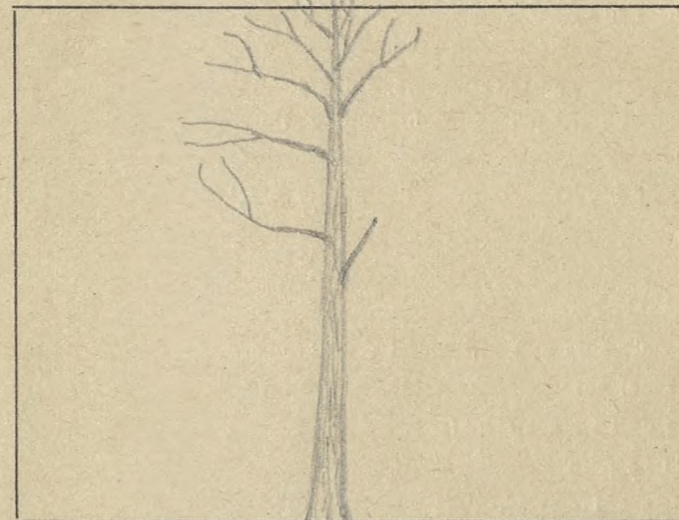
Pień



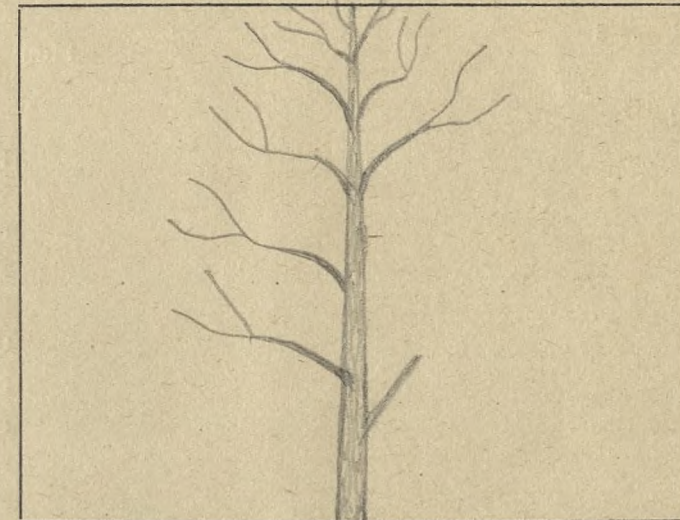
Szkic sytuacyjny



Pokrój drzewa



Szkic układu korony



O c e n a p u n k t o w a

- | | | | | | |
|-------------------------------------|---------|-------------------------|---------------|---------------------------|--------------|
| 1. Długość pnia oczyszczonego | 1/6 = 1 | 3. Ugałzenie | grube = 1 | 5. Ulistnienie | rzadkie = 1 |
| | 2/6 = 2 | | średnie = 2 | | normalne = 2 |
| | 3/6 = 3 | | cienkie = 3 | | gęste = 3 |
| | 4/6 = 4 | 4. Kąt osadzenia gałęzi | 90° = 1 | 6. Powierzchnia podstawy: | duża = 1 |
| 2. Typ korony - szeroko-elliptyczna | = 1 | | 45° - 90° = 2 | | średnia = 2 |
| stożkowata | = 2 | | do 45° = 3 | | mała = 3 |
| wrzecionowata | = 3 | | | | |

O k r e ś l e n i e t y p ó w g l e b

- | | | |
|-----------------------------|--|---------------------------|
| Piaski jałowe i wydumowe | Gleby lessowe | Gleby torfowe |
| Piaski i szczyrki całkowite | Czarnoziemy zdegradowane | Gleby kotlin śródgórskich |
| Bielice brunatne lekkie | Czarne ziemie | Gleby górskie |
| Szczyrki na glinach i ilach | Gleby sluwialne-mady - gleby mułowo-błotne | |
| Gliny - ily | Rędziny | |

Opis drzewa ^{doborowego} ~~matecznego~~ jesion KO-120

Lokalizacja
Kraina Mazursko - Podlaska
Dzielnica Puszcza - Podlaska
Typ lasu O. Jś. z plam gr. niskiego
Typ runa trawy, kosacie, skrzyplesiny, kopytnik
Typ drzewostanu _____

Drzewo A _____
Drzewo B _____
Położenie terenu
płaskie _____
faliste _____
pagórkowate _____
stok - góra _____
grzbiet - podnóże _____
Typ gleby gleba mursz. mineralna
skryto-bilicowana, sr.
oglijona, mokra

Kwasowość gleby _____
Warunki wodne _____
Gatunek rodzimy _____
Gatunek introdukowany _____
Siewka _____
Odrosty _____
Zadrzewienie 0.8
Zwarcie silne _____
Zwarcie pełne pełne
Zwarcie luźne _____
Skraj zadrzewienia _____
Osobnik pojedynczo rosnący _____
Dominacja w zespole Jś. Ol. Sw. Ab.
Podrost Ol. Jś.
Podszyt leszczyna, kruszyna
Nalot _____

Województwo Białystok
Powiat Hajnówka
Miejscowość Hajnówka
Nadleśnictwo Lesna Oddział 488-B
Wysokość ponad poziom morza 160 m.

Ogólne cechy klimatyczne krainy
Czas trwania wegetacji _____
Średnia temperatura roczna 6.30°
Średnia temperatura okresu wegetacji _____
Pierwszy przymrozek _____
Ostatni przymrozek _____
Średni opad roczny w mm 650
Zmrozowisko _____

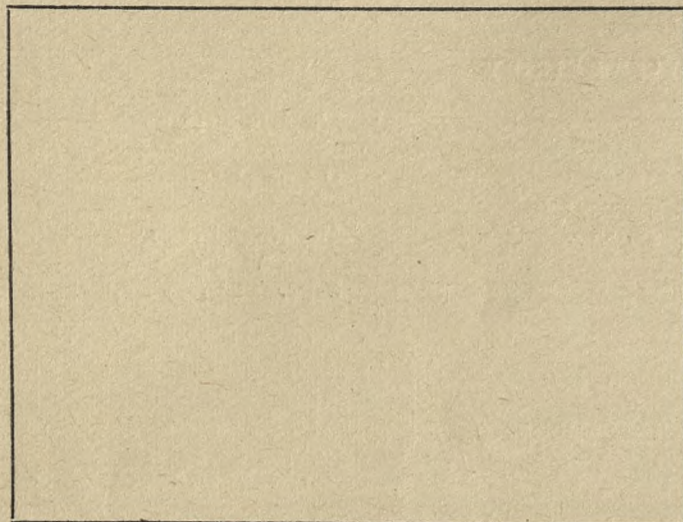
Cechy drzewa
Wiek 150
Płeć _____
Wysokość w m 33.5
Pierśnica na 1.30 m 70 x 71 cm.
Pień
Długość oczyszczonego pnia 1/6, 2/6, 3/6, 4/6 3/6
Przebieg oczyszczenia pnia: b. dobry, dobry, zły dobry
Forma pnia pełny prosty
Występowanie brodawek - narośli - guzów - sęków w. cz. sr. 2 guzy, 2 sę.
Przekrój pnia kolisty
Korowina głęboko, krótko splekana - regularna
Rodzaj splekania kory podłużne - grube
Udział splekania kory w % długości oczyszczonego pnia 100%
Barwa splekanej kory brunatno stara
Barwa kory części gładkiej pnia brunatno stara
Przetchniki na pniu _____
Próba drewna świdrem Presslera I 5-7, II 5-7, III 5-5, IV 5-6
Masa oczyszczonego pnia 4.81
Przewaga pierśnicy badanego drewna w % _____
" wysokości " " w % _____

Korona
Wysokość korony 1/6, 2/6, 3/6, 4/6 drzewa 3/6
Typ korony:
kulista - stożkowata - zwisająca - kopulasta - cylindryczna - jednostronna -
jajowata - kolumnowa kopulasta
Powierzchnia podstawy korony 50.24
Objętość korony _____
Ugałęzienie: grube, średnie, cienkie
Kąt osadzenia gałęzi: górnych _____ dolnych _____
do 45° do 45°
45-90° _____ 45-90°
ponad 90° _____
Układ końcowych części gałęzi: wzniesione
horyzontalne
zwisły

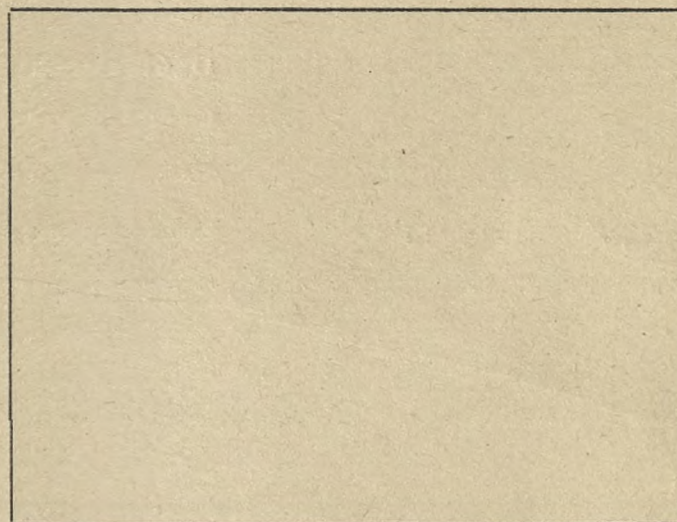
Cechy szczególne liści i igieł (krótko - długopędu) _____
Cechy szczególne pędów _____
Cechy szczególne kwiatostanów _____
Cechy szczególne kwiatów _____
Cechy szczególne owoców _____
Cechy szczególne nasion _____
Czas obsiewu nasion _____
Początek - koniec wegetacji _____
Początek przebarwiania się liści _____
Długość okresu wegetacyjnego _____
Choroby nie stwierdzono
Szkodniki _____
Ogólna ocena _____
Data oceny 15-VIII-1961 r.
Opis sporządził Jan Sierszenowicz

Nr.	wiek	wysokość m.	wysokość pręsznia cm.	próba świdrem Presslera
1	120	30	53x52	I s-4, II s-5, III s-6, IV s-5.
2	120	30	51x50	I s-4, II s-8, III s-7, IV s-12.
3	110	29	47x50	I s-6, II s-6, III s-5, IV s-5.

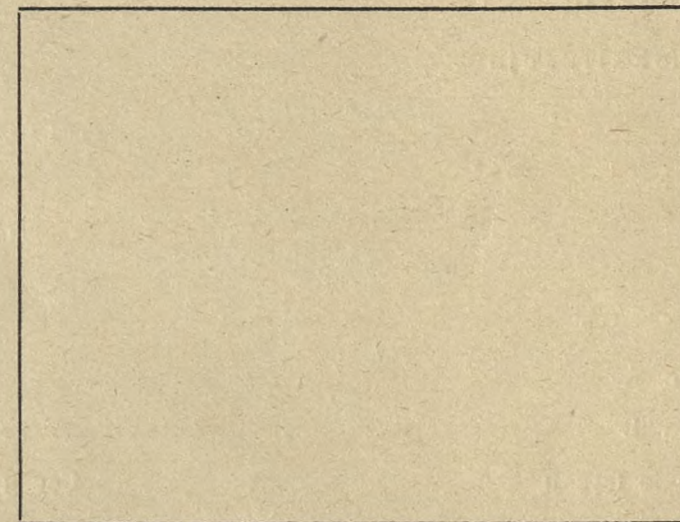
Charakter zespołu



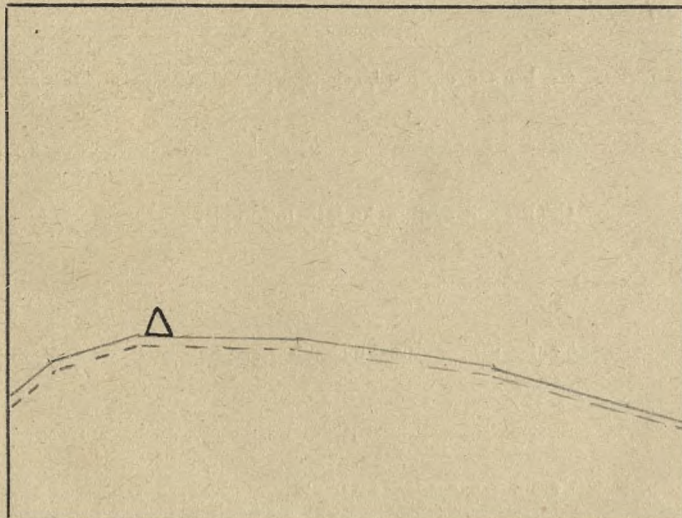
Kora



Pień



Szkic sytuacyjny



Pokrój drzewa



Szkic układu korony



O c e n a p u n k t o w a

- 1. Długość pnia oczyszczonego 1/6 = 1
2/6 = 2
3/6 = 3
4/6 = 4
- 2. Typ korony - szeroko-eliptyczna = 1
stożkowata = 2
wrzecionowata = 3

- 3. Ugałzenie grube = 1
średnie = 2
cienkie = 3
- 4. Kąt osadzenia gałęzi 90° = 1
45° - 90° = 2
do 45° = 3

- 5. Ulistnienie rzadkie = 1
normalne = 2
gęste = 3
- 6. Powierzchnia podstawy: duża = 1
średnia = 2
mała = 3

O k r e ś l e n i e t y p ó w g l e b

Piaski jałowe i wydymowe
Piaski i szczyrki całkowite
Bielice brunatne lekkie
Szczerki na glinach i ilach
Gliny - ily

Gleby lessowe
Czernoziemy zdegradowane
Czarne ziemie
Gleby sluwialne-mady - gleby mułowo-błotne
Rędziny

Gleby torfowe
Gleby kotlin śródgórskich
Gleby górskie

Opis drzewa ^{doborowego} matecznego jesion KO-121

Lokalizacja
Kraina Mazursko - Podlaska
Dzielnica Puszczyna - Podlaska
Typ lasu O. J. z plam gr. ryzkiego
Typ runa brzozy, kosaciec, skrzyp, lisiny, kopytnik
Typ drzewostanu _____

Drzewo A
Drzewo B

Położenie terenu

_____ płaskie
_____ faliste
_____ pagórkowate
_____ stok - góra
_____ grzbiet - podnóże
Typ gleby gleba mursz. mineralna
skryto-bielicowana, sr.
oglejona mokra

Kwasowość gleby _____

Warunki wodne _____

Gatunek rodzimy _____

Gatunek introdukowany _____

Siewka _____

Odrosty _____

Zadrzewienie 0,8

Zwarcie silne _____

Zwarcie pełne pełne

Zwarcie luźne _____

Skraj zadrzewienia _____

Osobnik pojedynczo rosnący _____

Dominacja w zespole J. Ol. Sw. Db.

Podrost Ol. J.

Podszyt leszczyna, kruszyna

Nalot _____

Województwo Białostockie
Powiat Hajnówka
Miejscowość Hajnówka
Nadleśnictwo Lesna Oddział 488B
Wysokość ponad poziom morza 160 m.

Ogólne cechy klimatyczne krajny
Czas trwania wegetacji _____
Średnia temperatura roczna 6,30°
Średnia temperatura okresu wegetacji _____

Pierwszy przymrozek _____
Ostatni przymrozek _____
Średni opad roczny w mm 650
Zmrozowisko _____

Cechy drzewa

Wiek 130
Płeć _____
Wysokość w m 31
Pierśnica na 1.30 m 47x55

Pień

Długość oczyszczonego pnia 1/6, 2/6, 3/6, 4/6 3/6
Przebieg oczyszczenia pnia: b. dobry, dobry, zły dobry
Forma pnia pełny prosty
Występowanie brodawek - narośli - guzów - sęków -
Przekrój pnia kolisty
Korowina bardzo płytko splekana - regularna
Rodzaj splekania kory wyodróżona - drobna
Udział splekania kory w % długości oczyszczonego pnia 100%
Barwa splekanej kory jasno brązowo-szara
Barwa kory części gładkiej pnia brązowo-szara
Przechlinki na pniu _____
Próba drewna świdrem Presslera I-5-7, II-5-6, III-5-8, IV-5-7
Masa oczyszczonego pnia 2,77
Przewaga pierśnicy badanego drewna w % % _____
" wysokości " " w % % _____

Korona

Wysokość korony 1/6, 2/6, 3/6, 4/6 drzewa 3/6
Typ korony:
kulista - stożkowata - zwisająca - kopulasta - cylindryczna - jednostronna -
jajowata - kolumnowa kopulasta
Powierzchnia podstawy korony 28.26
Objętość korony _____
Ugałęzienie: grube, średnie, cienkie
Kąt osadzenia gałęzi: górnych _____ dolnych _____
do 45° do 45°
45-90° _____ 45-90°
ponad 90° _____

Układ końcowych części gałęzi: wzniesione
horyzontalne
zwisły

Cechy szczególne liści i igieł (krótko - długopędu) _____

Cechy szczególne pędów _____

Cechy szczególne kwiatostanów _____

Cechy szczególne kwiatów _____

Cechy szczególne owoców _____

Cechy szczególne nasion _____

Czas obsiewu nasion _____

Początek - koniec wegetacji _____

Początek przebarwiania się liści _____

Długość okresu wegetacyjnego _____

Choroby nie stwierdzono

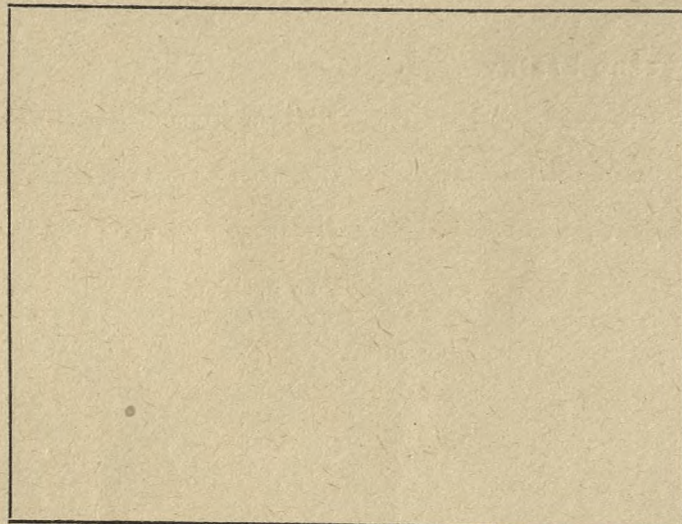
Szkodniki _____

Ogólna ocena _____

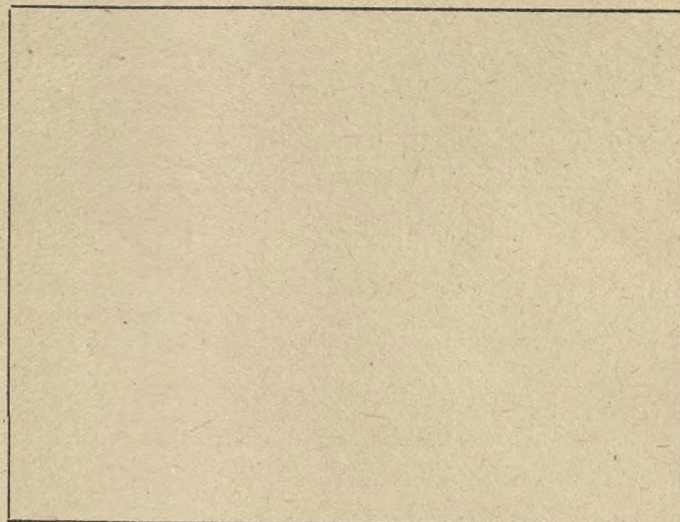
Data oceny 15-VIII-1961r.

Opis sporządził Josef Szerzenowicz

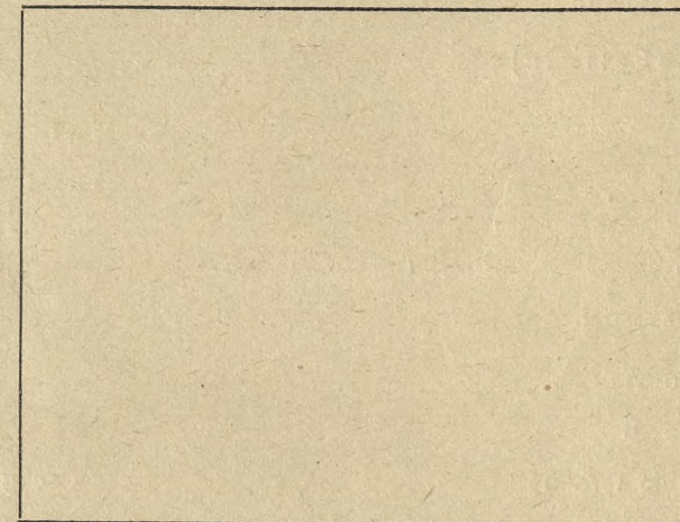
Charakter zespołu



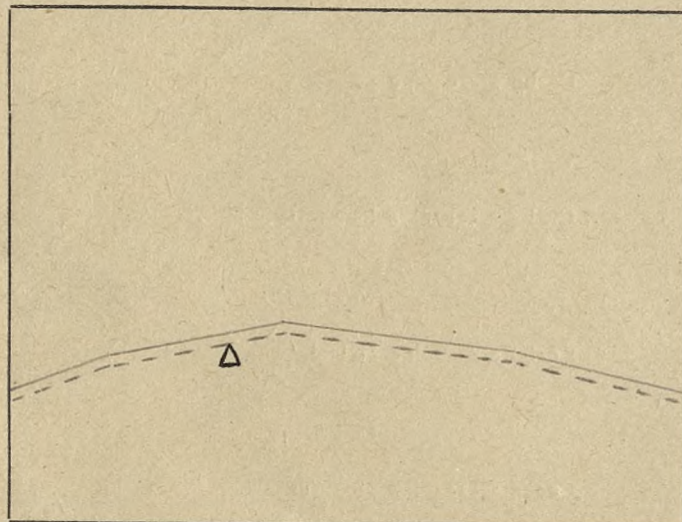
Kora



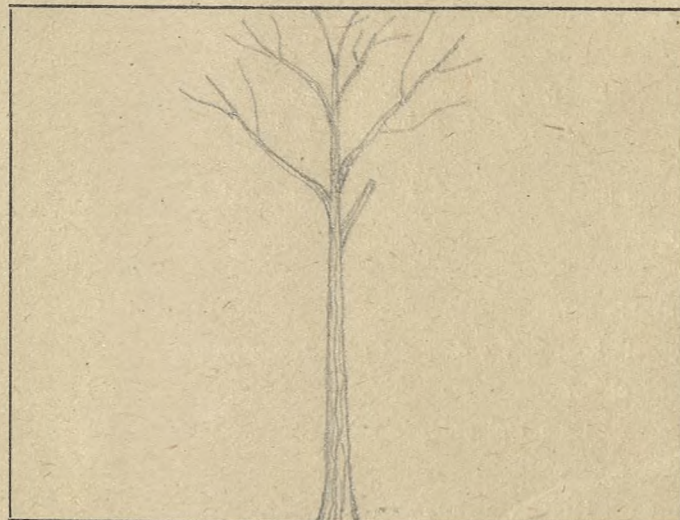
Pień



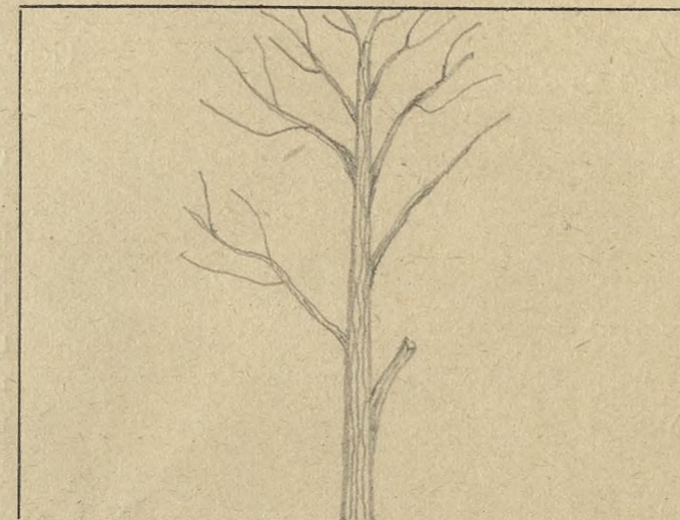
Szkic sytuacyjny



Pokrój drzewa



Szkic układu korony



O c e n a p u n k t o w a

- 1. Długość pnia oczyszczonego 1/6 = 1
2/6 = 2
3/6 = 3
4/6 = 4
- 2. Typ korony – szeroko-eliptyczna = 1
stożkowata = 2
wrzecionowata = 3

- 3. Ugałzenie grube = 1
średnie = 2
cienkie = 3
- 4. Kąt osadzenia gałęzi 90° = 1
45° – 90° = 2
do 45° = 3

- 5. Ulistnienie rzadkie = 1
normalne = 2
gęste = 3
- 6. Powierzchnia podstawy: duża = 1
średnia = 2
mała = 3

O k r e ś l e n i e t y p ó w g l e b

Piaski jałowe i wydmowe
Piaski i szczyrki całkowite
Biellice brunatne lekkie
Szczyrki na glinach i ilach
Gliny – ilły

Gleby lessowe
Czarnoziemy zdegradowane
Czarne ziemie
Gleby aluwialne-mady – gleby mułowo-blotne
Rędziny

Gleby torfowe
Gleby kotlin śródgórskich
Gleby górskie

Opis drzewa *negatywnego*
matecznego

~~jesion 14-ON~~ K-01-22128

Lokalizacja
Kraina *Małopolsko-Podlaska*
Dzielnica *Puszcza Podlaska*
Typ lasu *las wilgotny*
Typ runa *potężna, korymbik, gwarodniur, manama*
Typ drzewostanu

Województwo *Białostockie*
Powiat *Hajnowski*
Miejscowość *Narewka*
Nadleśnictwo *Narewka* Oddział *189/240a*
Wysokość ponad poziom morza *160*

Ogólne cechy klimatyczne krainy
Czas trwania wegetacji
Średnia temperatura roczna *+ 6,30°*
Średnia temperatura okresu wegetacji

Pierwszy przymrozek
Ostatni przymrozek
Średni opad roczny w mm *650*
Zmrozowisko

Drzewo A
Drzewo B
Położenie terenu

płaskie
 faliste
 pagórkowate
 stok - góra
 grzbiet - podnóże

Typ gleby *Gleba murowa, miejscami silnie oglejona, wilgotna, miejscami mokra, słabo strukturalna*

Kwasowość gleby
Warunki wodne
Gatunek rodzimy
Gatunek introdukowany
Siewka
Odrosty

Zadrzewienie *0,6*
Zwarcie silne
Zwarcie pełne
Zwarcie luźne *umiarkowane*
Skraj zadrzewienia
Osobnik pojedynczo rosnący
Dominacja w zespole *śr, ol, js*
Podrost *js, ol, lp, olb*
Podszyt *leszczyna*
Nalot *jesion*

Cechy drzewa

Wiek *100 l.*
Płeć
Wysokość w m *30,5*
Pierśnica na 1,30 m *62*

Pień

Długość oczyszczonego pnia 1/6, 2/6, 3/6, 4/6 *1/6*
Przebieg oczyszczenia pnia: b. dobry, dobry, zły
Forma pnia *krzywy*
Występowanie brodawek - narośli - guzów - sęków *brak*
Przekrój pnia *kształty*
Korowina *regularnie splekano*
Rodzaj splekania kory *podwiniętych tabliczek*
Udział splekania kory w % długości oczyszczonego pnia *100%*
Barwa splekanej kory *popielato-nara*
Barwa kory części gładkiej pnia
Przetchniki na pniu
Próba drewna świdrem Presslera *I-15, II-17, III-14, IV-8*
Masa oczyszczonego pnia *2,25 m³*
Przewaga pierśnicy badanego drewna w %
" wysokości " " w %

Korona

Wysokość korony 1/6, 2/6, 3/6, 4/6 drzewa *5/6*
Typ korony:
kulista - stożkowata - zwisająca - kopulasta - cylindryczna - jednostronna - jajowata - kolumnowa *nie regularna*
Powierzchnia podstawy korony *pręciw średnicę 8 m.*
Objętość korony
Ugałęzienie: grube, średnie, cienkie
Kąt osadzenia gałęzi: górnych dolnych
do 45°
45-90° *45-90* *45-90*
ponad 90°
Układ końcowych części gałęzi: wzniesione
horyzontalne
zwisły

Cechy szczególne liści i igieł (krótko - długopędu)

Cechy szczególne pędów

Cechy szczególne kwiatostanów

Cechy szczególne kwiatów

Cechy szczególne owoców

Cechy szczególne nasion

Czas obsiewu nasion

Początek - koniec wegetacji

Początek przebarwiania się liści

Długość okresu wegetacyjnego

Choroby *nie stwierdzono*

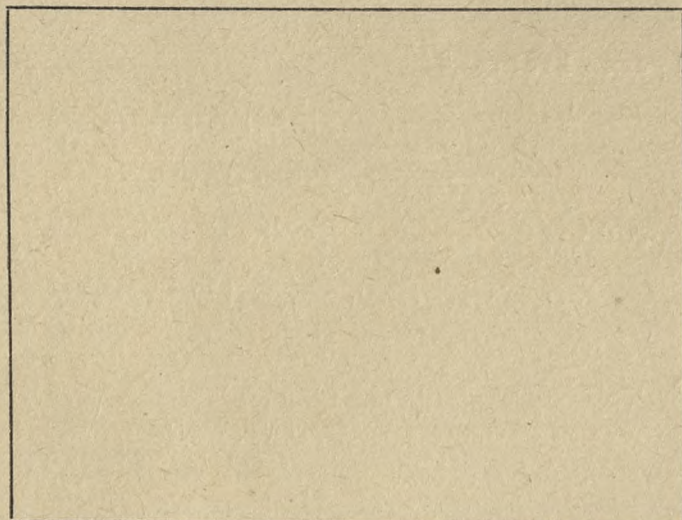
Szkodniki

Ogólna ocena

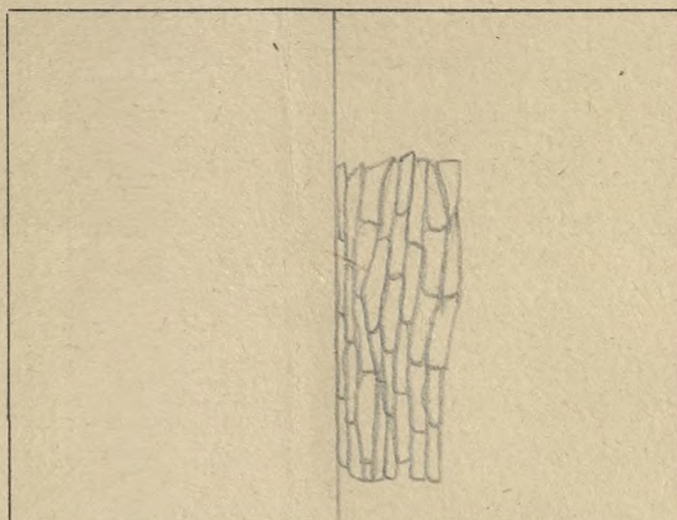
Data oceny *3-V-1961 r.*

Opis sporządził *C. Mieczysław Kutorzeba*

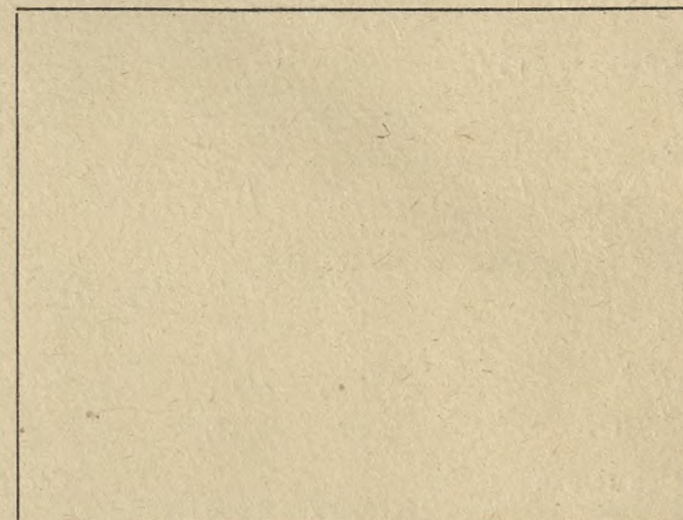
Charakter zespołu



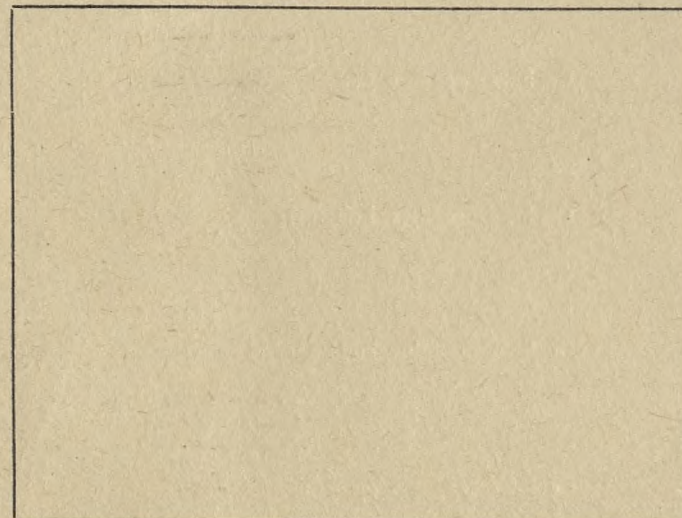
Kora



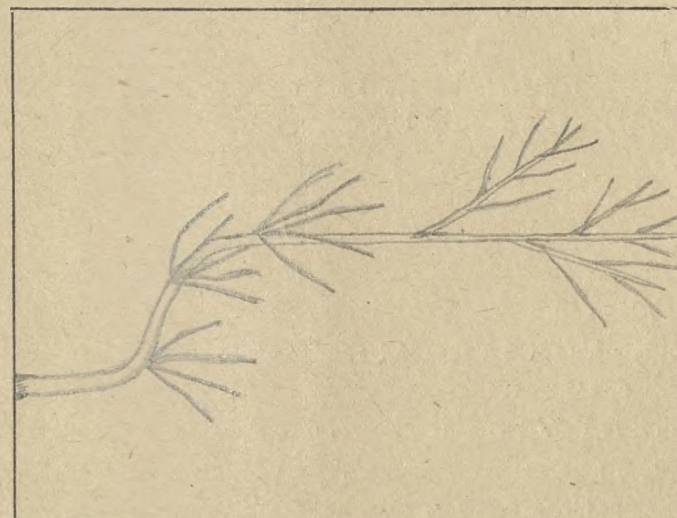
Pień



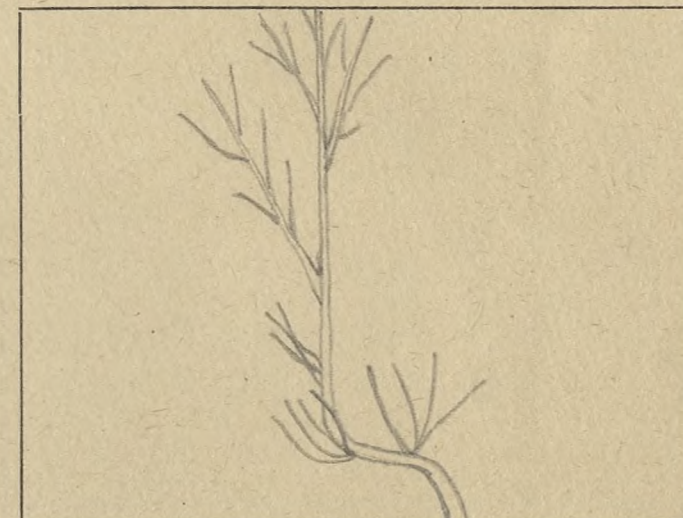
Szkic sytuacyjny



Pokrój drzewa



Szkic układu korony



O c e n a p u n k t o w a

1. Długość pnia oczyszczonego 1/6 = 1
 2/6 = 2
 3/6 = 3
 4/6 = 4
 2. Typ korony — szeroko-eliptyczna = 1
 stożkowata = 2
 wrzecionowata = 3

3. Ugałzenie grube = 1
 średnie = 2
 cienkie = 3
 4. Kąt osadzenia gałęzi 90° = 1
 45° - 90° = 2
 do 45° = 3

5. Ulistnienie rzadkie = 1
 normalne = 2
 gęste = 3
 6. Powierzchnia podstawy: duża = 1
 średnia = 2
 mała = 3

O k r e ś l e n i e t y p ó w g l e b

Piaski jałowe i wydmy
 Piaski i szczyrki całkowite
 Bielice brunatne lekkie
 Szczerki na glinach i ilach
 Gliny — ilły

Gleby lessowe
 Czarnoziemy zdegradowane
 Czarne ziemie
 Gleby aluwialne-mady — gleby mulowo-błotne
 Rędziny

Gleby torfowe
 Gleby kotlin śródgórskich
 Gleby górskie