

107. *Crataegus Palmstruchii* Lindm. – Głóg Palmstrucha

C. Palmstruchii został opisany w 1918 r. przez Lindmana (Svensk Fanerogamfl.). Ogólne rozmieszczenie tego gatunku nie jest znane. Wiąże się to z nie ustalonymi do tej pory poglądami na jego stanowisko systematyczne. Jedni autorzy uważają, że jest on odmianą *C. oxyacantha* L. (Hegi, 1923, Ill. Fl. Mitteleur., 4, 2) bądź jego wielkolistną i wielkoowocową formą (Hrabětová-Uhrová, 1956, Spisy vyd. přírodověd. fak. Mas. Univ. Brno, No. 378) lub podgatunkiem (Franco, 1966, Feddes Repert., 74, 1 - 2; Hrabětová-Uhrová, 1969, Preslia, 41, 2), natomiast inni uznają go za samodzielny gatunek (Batko, 1935, Roczn. Dendrol., 6; Hadač, 1947, Lesnická Práce, 26, 7 - 9; Szafer, Kulczyński, Pawłowski, 1953, Rośliny Polskie; Kobendza, 1955, Fl. Polska; Rothmaler, 1963, Excursion Fl. v. Deutschl.; Mang, 1968, Götting. Fl. Rundbriefe., 4; Cinovskis, 1971, Crataegi Baltici). Niemniej w wielu pracach florystycznych i systematycznych nie jest on w ogóle wymieniany.

Stanowiska *C. Palmstruchii* były podawane z południowej Szwecji, północno-zachodnich terenów ZSRR (Estonia), z Czechosłowacji i z Polski.

Według A. Franco (*l. c.*) *C. Palmstruchii* jest częstszy we wschodniej części zasięgu *C. oxyacantha* i w górach. Wszystkie te dane budzą jednak niekiedy pewne wątpliwości, ponieważ zamieszczane w publikacjach opisy, fotografie i rysunki nie zawsze w pełni odpowiadają diagnozie i rysunkowi z pracy Lindmana. Na podstawie dotychczasowych informacji można jedynie przypuszczać, że gatunek ten na wspomnianych wyżej obszarach Europy występuje tylko w rozproszeniu.

C. Palmstruchii rośnie najczęściej w suchych zaroślach lub na skraju lasu, przeważnie na podłożu zasobnym w wapń, często z takimi drzewami i krzewami jak: *Tilia cordata*, *Quercus robur*, *Malus silvestris*, *Cornus sanguinea*, *Cotoneaster integerrima*, *Rhamnus cathartica*, *Rosa* sp. oraz innymi gatunkami *Crataegus*.

W Polsce po raz pierwszy został znaleziony przez S. Batko (*l. c.*) w okolicy Przemyśla pomiędzy Lipnikiem a Prałkowcami na wysokości około 300 m n. p. m., w zaroślach i na pastwisku. Występował tam razem z *C. oxyacantha*. Podłoże na tym stanowisku jest wapienne i piaskowcowe, przykryte warstwą gliny dyluwalnej. Dwa dalsze stanowiska zostały odkryte dopiero w ostatnich latach.

C. Palmstruchii was described in 1918 by Lindman (Svensk Fanerogamfl.). In general the distribution of this species is unknown. This is caused by the fact that the systematic rank of this hawthorn is still debatable. Some authors believe that it is a variety of *C. oxyacantha* L. (Hegi, 1923, Ill. Fl. Mitteleur., 4, 2), its large-leaf and large-fruit form (Hrabět.-Uhrová, 1956, Spisy vyd. přírodověd. fak. Mas. Univ. Brno, No. 378) or a subspecies (Franco, 1966, Feddes Repert. 74, 1 - 2; Hrabět.-Uhrová, 1969, Preslia 41, 2), while others believe it is an independent species (Batko, 1935, Roczn. Dendrol., 6; Hadač, 1947, Lesnická Práce, 26, 7 - 9; Szafer, Kulczyński, Pawłowski, 1953, Rośliny Polskie; Kobendza, 1955, Fl. Polska, 7; Rothmaler, 1963, Excursion Fl. v. Deutschl.; Mang, 1968, Götting. Fl. Rundbriefe., 4; Cinovskis, 1971, Crataegi Baltici). None the less in many floristic and systematic papers it is not being mentioned at all.

Stands of *C. Palmstruchii* have been reported from southern Sweden, north-western parts of the USSR (Estonia), from Czechoslovakia and from Poland. According to A. Franco (*l. c.*) *C. Palmstruchii* is more frequent in the eastern part of the range of *C. oxyacantha* and in the mountains. However all these informa-

tions are not free of doubts because the descriptions, photographs and drawings presented in the literature do not always fully correspond to the diagnosis and drawing prepared by Lindman. On the basis of the information available so far one can only suspect that this species occurs only in a scattered form in the above mentioned parts of Europe.

C. Palmstruchii grows most frequently in dry thickets or on forest edges, usually on soils rich in calcium, frequently with such trees and shrubs as *Tilia cordata*, *Quercus robur*, *Malus silvestris*, *Cornus sanguinea*, *Cotoneaster integerrima*, *Rhamnus cathartica*, *Rosa* sp. and other species of *Crataegus*.

In Poland it was first found by S. Batko (*l. c.*) in the region of Przemyśl between Lipnik and Prałkowiec, at an elevation of 300 m, in a thicket on a pasture. It occurred there together with *C. oxyacantha*. The substratum in that pasture is calcareous and sandy, covered with a layer of diluvial clay. ~~But~~ further stands have only been found in recent years.

Three

Вид был описан в 1918 г. (Lindman, 1918, Svensk Fanerogamfl.). Общий ареал неизвестен, что связано с неустановившимися до сих пор взглядами на его систематическое положение. В то время, как одни авторы считают этот таксон разновидностью *C. oxyacantha* L. (Hegi, 1923, Ill. Fl. Mitteleur., 4, 2) или его крупнолистной и крупноплодной формой (Hrabětova-Uhrová, 1956, Spisy vyd. přírodověd. fak. Mas. Univ. Brno, Nr 378) или подвидом (Franco, 1966, Feddes Repert. 74, 1 - 2; Hrabětova-Uhrová, 1969, Preslia 41, 2), другие признают его самостоятельным видом (Batko, 1935, Rocz. Dendrol., 6; Hadač, 1947, Lesnická Práce, 26, 7 - 9; Szafer, Kulczyński, Pawłowski, 1953, Rośliny Polskie; Kobendza, 1955, Fl. Polska, 7; Rothmaler, 1963, Excursion Fl. v. Deutsch.; Mang., 1968, Götting. Fl. Rundbriefe 4; Cinovskis, 1971, Crataegi Baltici). Во многих же флористических и систематических работах он не упоминается вообще.

Местонахождения вида указываются из южной Швеции, северо-западных районов СССР (Эстония), Чехословакии и Польши.

По А. Франко (там же) *C. Palmstruchii* встречается чаще в восточной части предела *C. oxyacantha* и в горах. Все эти данные вызывают, однако, иногда некоторые сомнения, так как помещённые в публикациях описания, фотографии и рисунки не всегда полностью соответствуют диагнозу и рисункам работы Линдмана. На основании имеющейся до сих пор информации можно только предполагать, что *C. Palmstruchii* в упомянутых выше районах Европы распространён спорадически.

Он произрастает чаще всего в сухих зарослях и на лесных опушках, преимущественно на почвах, богатых известью, часто с такими породами, как *Tilia cordata*, *Quercus robur*, *Malus silvestris*, *Cornus sanguinea*, *Cotoneaster integerrima*, *Rhamnus cathartica*, *Rosa* sp. и другие виды боярышника.

В Польше впервые был найден в окрестностях Пшемысля, между Липником и Пралковцами, на высоте около 300 м над ур.м. в зарослях и на пастбище (Batko, *l. c.*). Он был представлен там наряду с *C. oxyacantha*. Грунт на этом местообитании состоит из известняков и песчаников, прикрытых слоем дилuviальной глины. Других ~~три~~ местонахождения открыты лишь в последние годы.

три

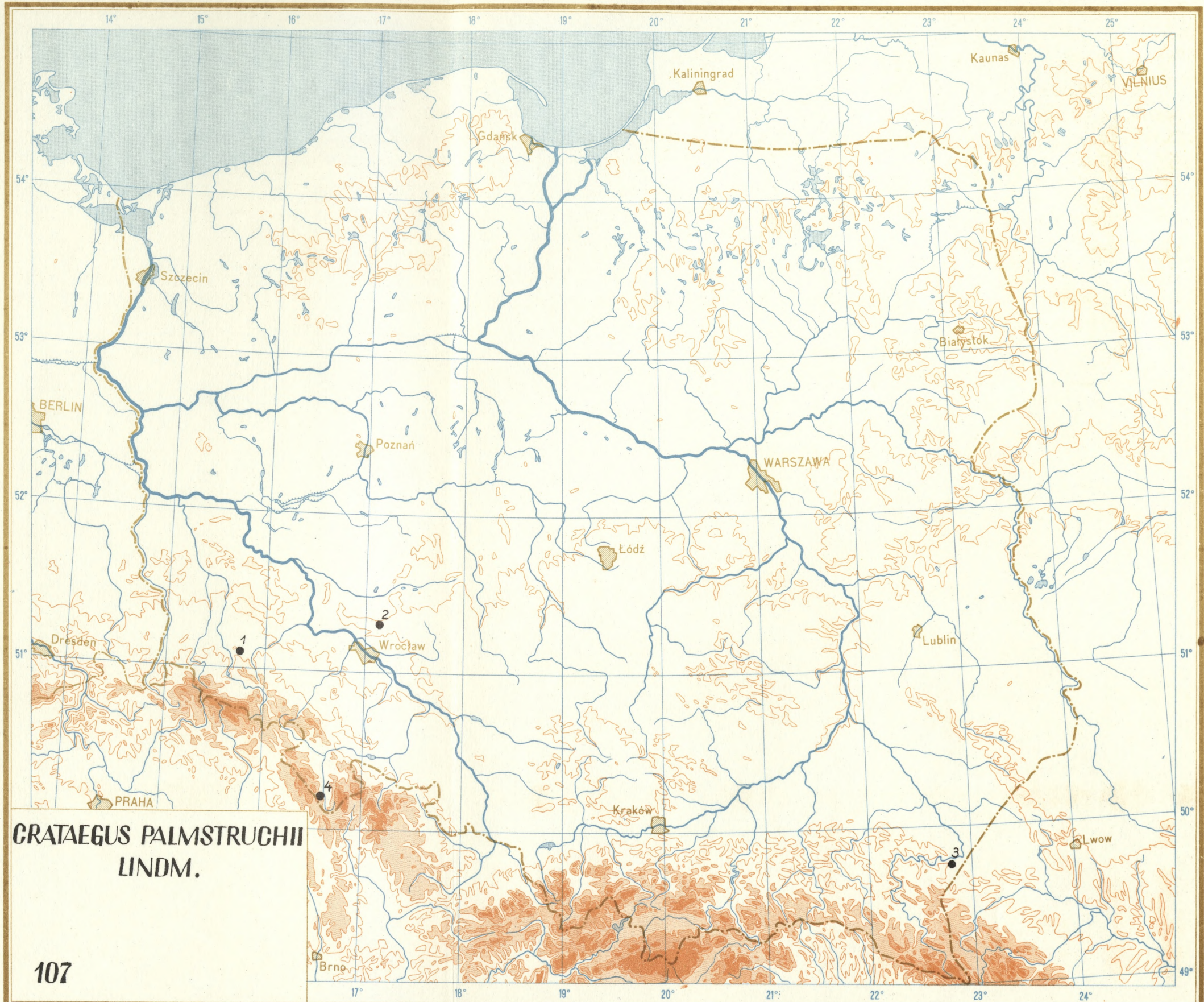
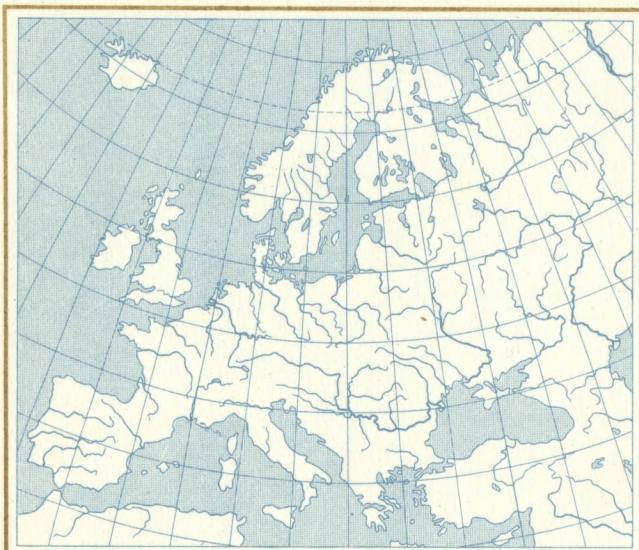
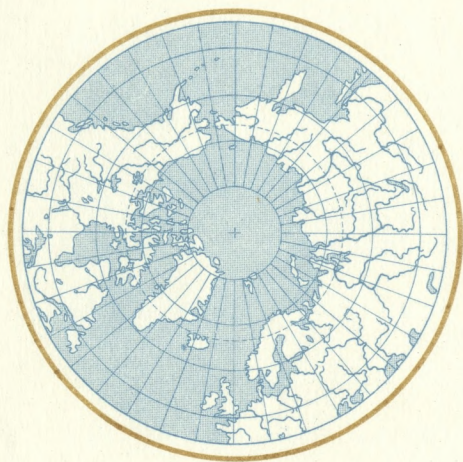
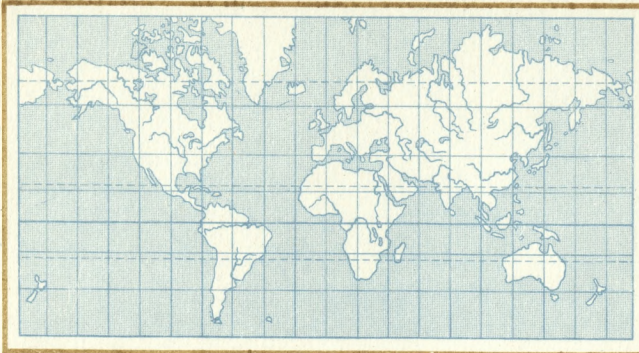
STANOWISKA — LOCALITIES — МЕСТОНАХОЖДЕНИЯ

1. Pow. Złotoryja; góra Ostrzyca na zachód od Proboszczowa (Browicz, Gostyńska, 1956)!!

2. Pow. Trzebnica; skraj lasu przy szosie z Trzebnicy do Oleśnicy (Gostyńska, 1963)!!

3. Pow. Przemyśl; w zarosłach i na pastwisku pomiędzy Prałkowcami a Lipnikiem na południe od Przemyśla (Batko, 1935, *l. c.*; 1937)!

4. Międzylesie /Boratyński, 1973/!!



**CRATAEGUS PALMSTRUCHII
LINDM.**

107



CRATAEGUS PALMSTRUCHII
LINDB.

107

