

128. *Cytisus capitatus* Scop. — Szczodrzeniec główkowy

Według H. Meusela, E. Jägera i E. Weinerta (1965, Vergleichende Chorologie der Zentraleuropäischen Flora) *C. capitatus* należy do elementu submediterrkańsko-pannońskiego. Główne partie jego zasięgu przypadają na południowe rejony Europy środkowej; poza Europą występuje jeszcze w północnej Turcji. W Karpatach siedmiogrodzkich dochodzi do 1500 m n. p. m., a najwyższe stanowiska z wysokości 1600 m n. p. m. znane są w Turcji z rejonu Bolu (Gibbs, 1970, w Davis; Flora of Turkey, 3).

W Polsce *C. capitatus* osiąga północno-wschodni kres swego występowania, przy czym zwarty zasięg ograniczony jest do południowo-zachodnich rejonów kraju. Granica jego biegnie w przybliżeniu wzdłuż linii Legnica — Wrocław — Kępno — Tarnowskie Góry — Miechów. Na północ od tej granicy występuje już tylko w znacznym rozproszeniu. Niektóre stanowiska w północnej Polsce posiadają przypuszczalnie adwentywny charakter. W naszym kraju gatunek ten związany jest zasadniczo z terenami niżowymi i wydaje się, iż nie przekracza nigdzie 500 - 600 m n. p. m.

Szczodrzeniec główkowy jest gatunkiem zdecydowanie ciepłolubnym. Występuje u nas najczęściej na nagranych stanowiskach wśród zarośli wykształcających się na obrzeżach lasów oraz w głębi widnych lasów dębowych. Rośnie z reguły na glebach luźnych, kamienistych, rzadziej na lessach, skałkach wapiennych i gipsach. Spotkać go można również na miejscach zupełnie odsłoniętych przy żwirowiskach, wyrobiskach skalnych itp. Towarzyszą mu najczęściej takie gatunki jak: *Corylus avellana*, *Rhamnus cathartica*, *Evonymus verrucosa*, *Peucedanum cervaria*, *Viola hirta*, *Fragaria viridis* i in. Jest gatunkiem charakterystycznym dla rzędu *Quercetalia pubescentis*; wraz z *C. ruthenicus* i *Inula hirta* wyróżnia regionalnie zaroślowy zespół *Coryleto-Peucedanetum cervariae* (Matuszkiewiczowie, 1956, Acta Soc. Bot. Pol., 25, 1).

Ogólne rozmieszczenie *C. capitatus* w Polsce nie było dotychczas opracowane. Liniowy zasięg tego gatunku na Śląsku podał T. Schube (1901, Jahresbericht d. Schles. Ges., 78), a punktową mapkę rozmieszczenia w Miechowskim opublikowała A. Kozłowska (1923, Spraw. Kom. Fizjograf., 57).

According to H. Meusel, E. Jäger and E. Weinert (1965, Vergleichende Chorologie der Zentraleuropäischen Flora) *C. capitatus* belongs to the Submediterranean-Pannonian floristic element. The main parts of its range cover the southern regions of Central Europe. Outside Europe it occurs also in northern Turkey. In the Southern Carpathians it attains 1500 m elevation and the most elevated stands are known from 1600 m in Turkey, in the region of Bolu (Gibbs, 1970, in Davis; Flora of Turkey, 3).

In Poland *C. capitatus* attains the northeastern limit of its occurrence, the continuous range being restricted to the southwestern parts of the country. Its boundary runs approximately along the line Legnica — Wrocław — Kępno — Tarnowskie Góry — Miechów. North of this line it occurs only as scattered stands. Some of the stands in northern Poland are probably adventive in character. In our country the species is basically associated with the lowland regions and it appears that nowhere does it exceed 500 - 600 m elevation.

C. capitatus is a definitively thermophilous species. It occurs most commonly on warm sites among thickets forming on forest edges or inside sparse oak woods. As a rule it grows on loose, stony soils, more rarely on loess, calcareous rocks, or on gypsum soils. It can also be found in completely open places, near gravel pits, quarries etc. It is usually accompanied by such species as *Corylus avellana*, *Rhamnus cathartica*,

Evonymus verrucosa, *Peucedanum cervaria*, *Viola hirta*, *Fragaria viridis* and others. It is a species characteristic for the order *Quercetalia pubescentis*. Together with *C. ruthenicus* and *Inula hirta* it regionally identifies the thicket community *Coryleto-Peucedanetum cervariae* (Matuszkiewiczowie, 1956, Acta Soc. Bot. Pol., 25, 1).

The overall distribution of *C. capitatus* in Poland has not been described yet. A line map of the species distribution in Silesia has been reported by T. Schube (1901, Jahresbericht d. Schles. Ges., 78), and a point map of its distribution in the Miechów region was published by A. Kozłowska (1923, Spraw. Kom. Fizjograf., 57).

Вид этот относится к субсредиземноморско-паннонскому элементу (Meusel, Jäger, Weinert, 1965, Vergleichende Chorologie der Zentraleuropäischen Flora). Главные части его ареала расположены в южных районах Средней Европы; за пределами Европы встречается ещё в северной Турции. В Трансильванских Альпах поднимается до 1500 м над ур.м., а самые высокие местонахождения (1600 м) известны в Турции, в районе Болу (Gibbs, 1970, in Davis, Flora of Turkey, 3).

В Польше вид входит до северо-восточного предела своего ареала, причём область сплошного распространения ограничена юго-западными районами страны. Её граница проходит приблизительно вдоль линии Легница — Вроцлав — Кемпно — Тарновские Гуры — Мехув. На север от этой линии встречается только спорадически. Некоторые местонахождения в северной Польше имеют, вероятно, адвентивный характер. В нашей стране вид связан преимущественно с низменностями и, кажется, нигде не поднимается выше 500 - 600 м над ур.м.

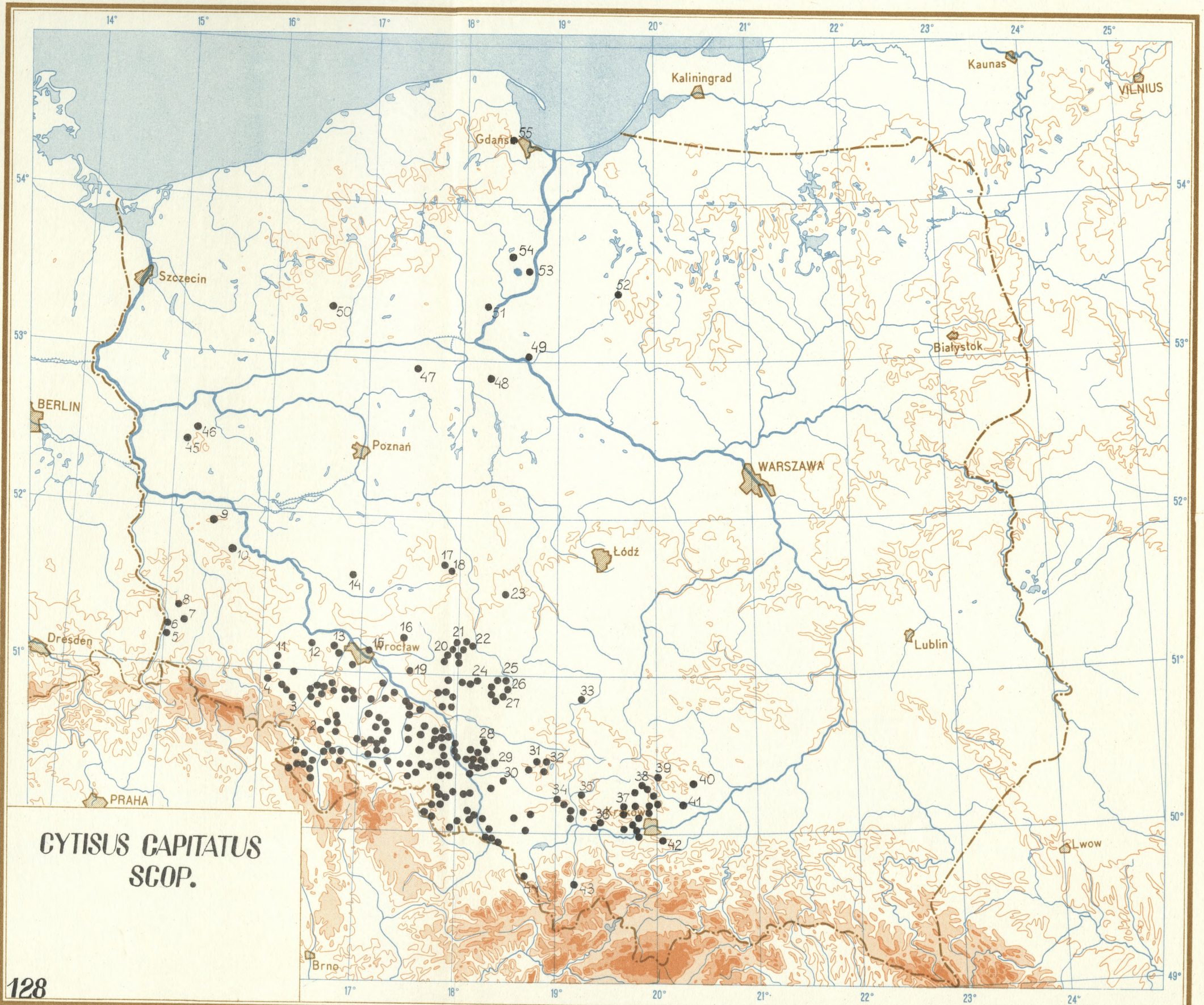
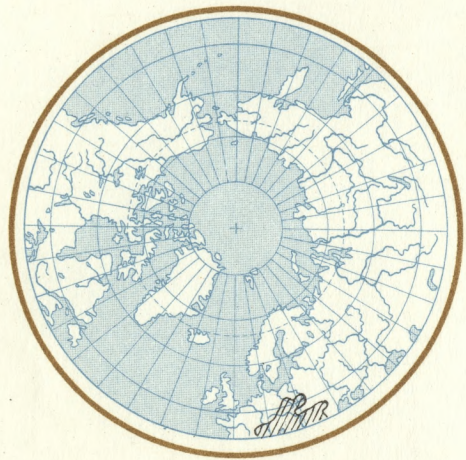
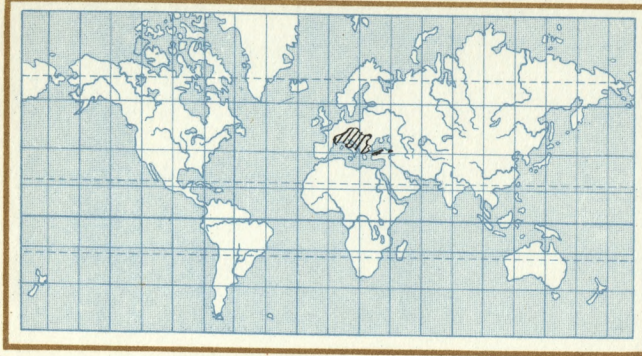
Ракитник головчатый — вид определён теплолюбивый. Представлен у нас чаще всего на нагреваемых участках среди зарослей, образующихся на лесных опушках и в глубине светлых дубрав. Растёт, как правило, на рыхлых почвах, каменистых, реже на лёссах, известковых скалах, на гипсе. Его можно встретить также на совершенно обнажённых местообитаниях — на кучах гравия, на каменоломнях и т.п. Ему сопутствуют чаще всего следующие виды: *Corylus avellana*, *Rhamnus cathartica*, *Evonymus verrucosa*, *Peucedanum cervaria*, *Viola hirta*, *Fragaria viridis* и др. Вид характерен для отряда *Quercetalia pubescentis*; вместе с *C. ruthenicus* и *Inula hirta* обозначает региональную ассоциацию *Coryleto-Peucedanetum cervariae* (Matuszkiewiczowie, 1956, Acta Soc. Bot. Pol., 25, 1).

Общее распространение вида в Польше до сих пор не было обработано. Имеется линейная карта ареала для Силезии (Schube, 1901, Jahresbericht d. Schles. Ges., 78) и точечная карта для Меховского (Kozłowska, 1923, Spraw. Kom. Fizjogr., 57).

STANOWISKA — LOCALITIES — МЕСТОНАХОЖДЕНИЯ

1. Wambierzyce (Schube, 1903, Die Verbreitung d. Gefässpfl. in Schlesien).
2. Brodziszów (Schube, l. c.).
3. Koło Świebodzie (Fiek, 1881, Fl. v. Schl.).
4. Pogwizdów koło Bolkowa (Fiek, l. c.).
5. Lasów (Schube, l. c.).
6. Pieńsk (Schube, l. c.).
7. Koło Węglińca, zdziczały (Schube, 1904, Fl. v. Schl.)?
8. Piaski, przy przejeździe kolejowym (Kuźniowski, 1967; Zieliński, 1971)!!
9. Zielona Góra, zdziczały (Gruhl, 1929, Tier u. Pflanzenwelt des Kreises Grünberg in. Schl.)?
10. Rudna (Fiek, l. c.).
11. Brachów (Fiek, l. c.; Schube, 1903, l. c.).
12. Rusko (Schube, 1903, l. c.).
13. Wojnowice, Żurawiniec ((Schube, 1903, l. c.).
14. Okolice Rawicza (Szulczewski, 1951, Prace Kom. Biol. PTPN, 12, 6).
15. Wrocław-Strachocin (Schube, 1903, l. c.).
16. Cieśle (Schube, 1903, l. c.).
17. Franklinów (Szulczewski, l. c.).
18. Szczyliczka (Szulczewski, l. c.).
19. Miłocice Małe (Schube, 1903, l. c.).
20. Lasy sosnowe koło Rychtala (Krawiec, 1934; Wodziczko i in., 1938, Wyd. Okręg. Kom. Ochr. Przyr. na Wlkp. i Pom. 8; Szulczewski, l. c.)!

21. Laski, w borze sosnowym (Ferchmin, 1965, *Fragm. Fl. et Geobot.*, 11, 1).
22. Las Opatowski (Wodziczko i in., l. c.; Szulczewski, l. c.).
23. Zarośla olszynowe w Bukowcu (Pawłowski, 1898, *Wszecchwiat*, 17).
24. Kluczbork (Schube, 1903, l. c.).
25. Kościeliska (Schube, 1903, l. c.).
26. Ligota Oleska (Schube, 1903, l. c.).
27. Skarpa rowu na południowym skraju wsi Wronczyn (Ciaciura, 1971, *Zeszyty Przyr.*, 11, Opole).
28. Podborzany, skraj lasu przy drodze z południowej strony wsi (Ciaciura, 1964; Ciaciura, Mądalski, *Zeszyty Przyr.*, 11, Opole).
29. Skraj lasu ze wschodniej strony wsi Sieronowice (Ciaciura, 1966)!
30. Rudno (Schube, 1903, l. c.).
31. Rybna (Schube, 1900, *Jahresber. d. schl. Gesellsch. f. vaterl. Kultur*, 77).
32. Świerklaniec (Schube, 1901, *Jahresber. d. schl. Gesellsch. f. vaterl. Kultur*, 78).
33. Rudniki koło Częstochowy (Karo, 1881, *Pam. Fizjograf.*, 1, 3; Zieliński, 1971)!!
34. Dzieckowice (Uechtritz, 1863, *Verh. d. bot. Ver. Brandenburg*, 5; Fiek, l. c.).
35. Suche wzgórza koło Płazów (Krupa, 1877, *Spraw. Kom. Fizjogr.*, 11, 2).
36. Pogorzyce (Krupa, 1876)!
37. Zarośla na skałkach koło Będkowiec (Piech, 1930; Schajna, 1930)!
38. Ułina (Kozłowska, 1923, *Spraw. Kom. Fizjograf.*, 57; Browicz, Gostyńska, 1956)!
39. Mieczów (Rostafiński, 1873, *Flora Pol. Prodrumus*); Rzerzuśnia (Browicz, 1956, *Abr. Kórn.*, 4).
40. Skalbmierz (Rostafiński, l. c.).
41. Proszowice (Rostafiński, l. c.).
42. W okolicach Wieliczki (Jabłoński, 1866; Berdau)!
43. Stary Żywiec (Krupa, 1878)!
44. Cieszyn (Fiek, l. c.; Schube, 1903, l. c.).
45. Koło Sulęcina u podnóża góry Głaźnik, zdziczały (Fabiszewski, 1962, *Bad. Fizjogr. nad Polską Zach.*, 12)?
46. Koło Lubniewic, na zachodnim brzegu jeziora Lubiąż (Fabiszewski, l. c.)?
47. Dziewierzowo (Szulczewski, l. c.)?
48. Liszkowo (Szafarkiewicz, 1853)!!?
49. Lasy między Toruniem i Złotą (Frölich, 1883, *Schriften d. physik. ökon. Gesellsch. Königsberg*, 24; Preuss, 1884, *Schriften d. physik. ökon. Gesellsch. Königsberg*, 25)?
50. Szwecja (Ruhmer, 1878, *Schriften d. physik. ökon. Gesellsch. Königsberg*, 19)?
51. Pruszcz (1890)!
52. Nowe Miasto Lubawskie (Karsten, 1890)!
53. Krzewiny (Grütter, 1887, *Schriften d. physik. ökon. Gesellsch. Königsberg*, 27)?
54. Przewodnik, w lesie, sadzony (Hellwig, 1883)!
55. Oliwa (Lützow, 1892)!



128



CYLISUS CAPITATUS
SCOP.

188

Small, faint text at the bottom of the page, likely a library or archival stamp, containing information such as 'BIBLIOTEKA MUSEUM HISTORII NATURALIS' and 'MUSEUM HISTORII NATURALIS'.