

130. *Cytisus ruthenicus* Fisch. — Szczodrzeniec ruski

C. ruthenicus wydzielony został w 1824 r. z szeroko pojętego *C. ratisbonensis* Schöff. (*C. biflorus* l'Herit.) jednakże jego status gatunkowy nie jest dotychczas wystarczająco jasny; ostatnie badania przemawiają za traktowaniem go jako podgatunku *C. ratisbonensis* (Zieliński, 1973, rękopis).

Wyjątkowo rozległy zasięg tego szczodrzenia przypada w większości na kontynentalne, leśno-stepowe obszary Związku Radzieckiego. Na północy dochodzi on do 61°50' szer. geogr. i jako jedyny gatunek z rodzaju *Cytisus* pojawia się w zachodnich rejonach Syberii. Poza Związkiem Radzieckim występuje jedynie w Polsce. Zasadniczo jest gatunkiem typowo niżowym, lecz na Kaukazie dociera do średniej strefy roślinności górskiej (Grossheim, 1952, Flora Kavkaza, 5).

Przez Polskę przebiega północno-zachodnia granica zasięgu szczodrzenia ruskiego. Jego najbardziej północne stanowiska znajdują się w Puszczy Augustowskiej (Sokołowski, 1967, Sylwan, 111, 3), skąd granica biegnie przez Białystok i Łomżę ku ujściu Narwi, a następnie obejmuje Wysoczyznę Piotrkowską i południowe rejony Wyżyny Krakowsko-Częstochowskiej. W rozmieszczeniu pionowym szczodrzeniec ten nigdzie nie przekracza 500 m n. p. m. *C. ruthenicus* rośnie u nas z reguły w jarach i wąwozach lessowych, na obrzeżach lasów oraz w głębi widnych lasów dębowych. Masowo występuje zwłaszcza na glebach lessowych, rzadziej na piaskach i glebach wapiennych. Najczęściej znaleźć go można w towarzystwie takich roślin jak: *Corylus avellana*, *Evonymus verrucosa*, *Peucedanum oreoselinum*, *Galium vernum*, *Vincetoxicum officinale* i in. Jest gatunkiem charakterystycznym dla zbiorowisk zaliczanych do *Coryleto-Peucedanetum cervariae* (Matuszkiewiczowie, 1956, Acta Soc. Bot. Pol., 25, 1). Ogólne rozmieszczenie *C. ruthenicus* w Polsce nie było dotąd opracowane, a jedynie A. Kozłowska (1923, Spraw. Kom. Fizjograf., 57) podała punktową mapkę rozmieszczenia tego gatunku w Miechowskim.

C. ruthenicus has been separated out in 1824 from the wide species *C. ratisbonensis* Schöff. (*C. biflorus* l'Herit.), however its specific rank is still insufficiently clear. Latest studies seem to indicate that it is rather a subspecies of *C. ratisbonensis* (Zieliński, 1973, manuscript).

The exceptionally wide range of this plant covers primarily the continental, forest-steppy parts of the USSR. In the north it reaches a latitude of 61°50', and it is the only representative of the genus *Cytisus* that occurs in the regions of western Siberia. Beyond the USSR it occurs only in Poland. Basically it is a lowland species, but in the Caucasus it attains the medium stratum of the mountain flora (Grossheim, 1952, Flora Kavkaza, 5).

Trough Poland passes the northwestern limit of *C. ruthenicus* distribution. The most northern stands are to be found in the Augustów Forest (Sokołowski, 1967, Sylwan, 111, 3) from where the boundary runs through Białystok, Łomża, towards the mouth of the Narew river and then it includes the Piotrkowska Upland and the southern regions of Kraków-Częstochowa Upland. In vertical distribution the species does not exceed an elevation of 500 m.

In Poland it usually grows in gorges and loess ravines, at forest edges and in sparse oak woods. It is most common on loess soils and less frequent on sandy and limestone soils. It is most common in the vicinity of such plants as *Corylus avellana*, *Evonymus verrucosa*, *Peucedanum oreoselinum*, *Galium vernum*,

Vincetoxicum officinale and others. It is a characteristic species for communities of *Coryleto-Peucedanetum cervariae* (Matuszkiewiczowie, 1956, Acta. Soc. Bot. Pol., 25, 1).

The general range of *C. ruthenicus* in Poland has not been described before, and only A. Kozłowska (1923, Spraw. Kom. Fizjograf., 57) gave a point map of its distribution in the Miechów region.

Вид этот был выделен в 1824 году из широко понимаемого *C. ratisbonensis* Schaff. (*C. biflorus* l'Herit.), однако его таксономический ранг до сих пор недостаточно ясен; последние исследования показывают, что правильнее рассматривать его как подвид *C. ratisbonensis* (Zieliński, 1973, рукопись).

Чрезвычайно обширный ареал этого вида в большей своей части приходится на континентальные лесостепные районы Советского Союза. На север доходит до 61°50' с.ш. и как единственный вид этого рода появляется в западных районах Сибири. Кроме Советского Союза представлен только в Польше. В целом является типично низинным видом, но на Кавказе поднимается выше 1000 м над ур.м. (Гроссгейм, 1952, Флора Кавказа, 5).

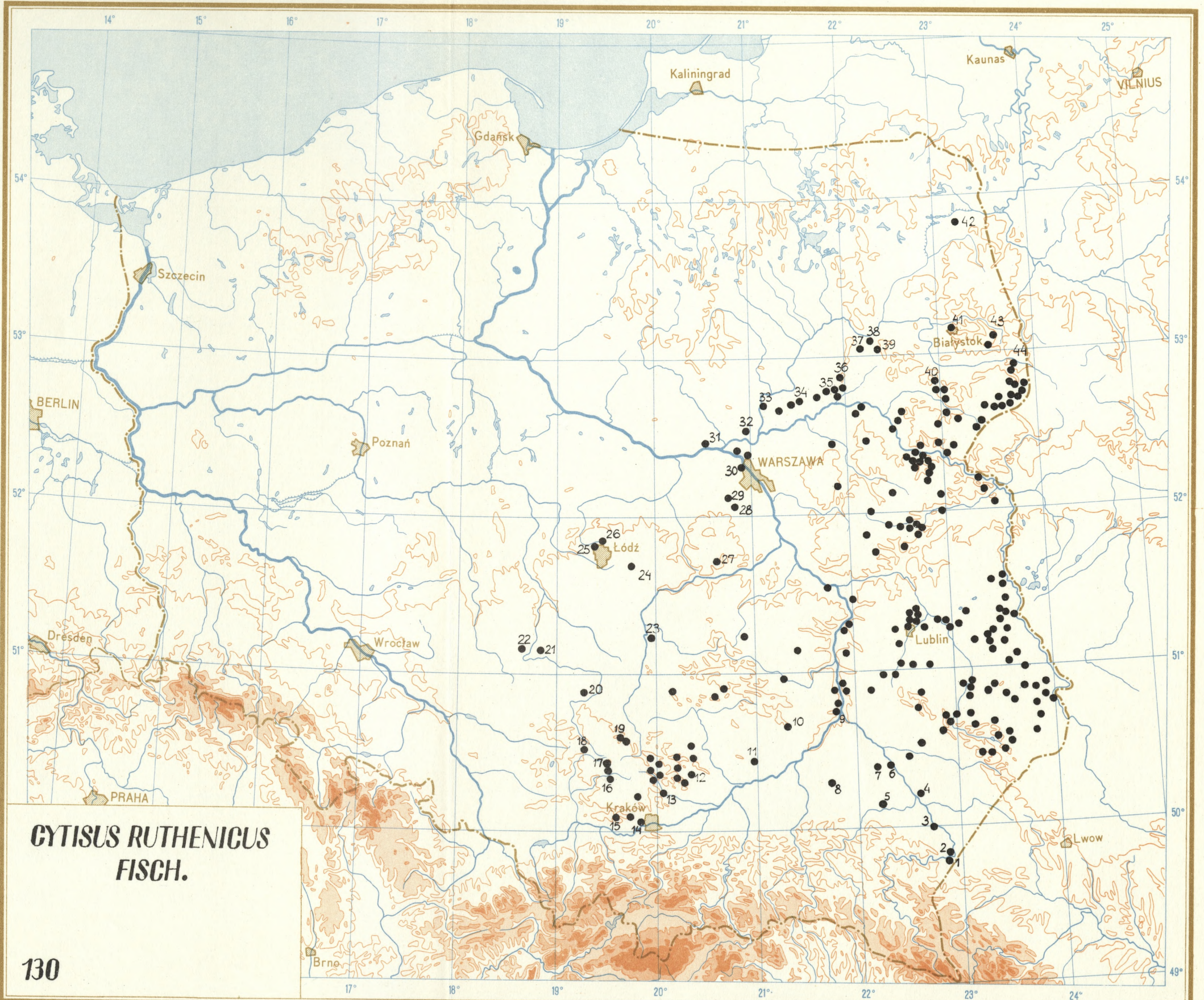
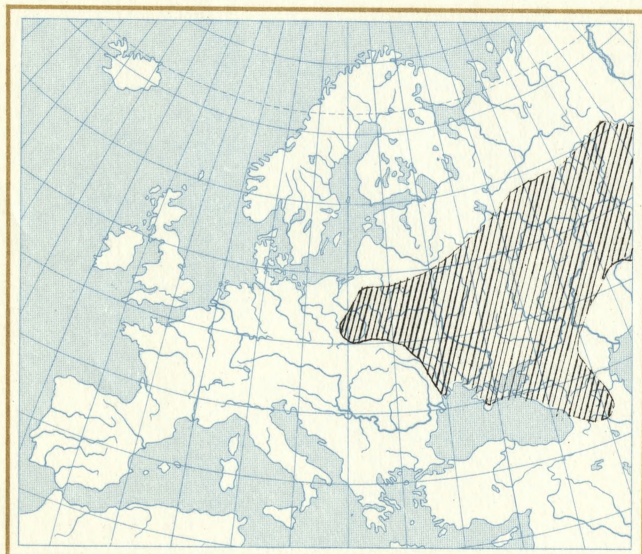
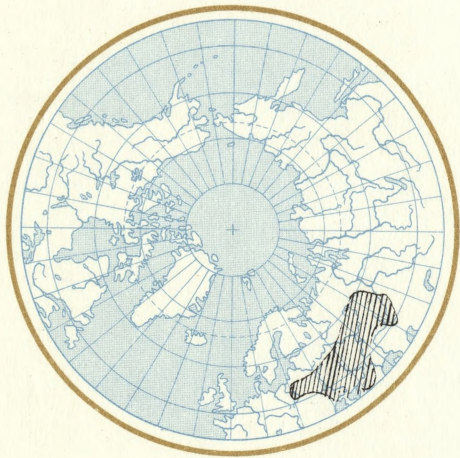
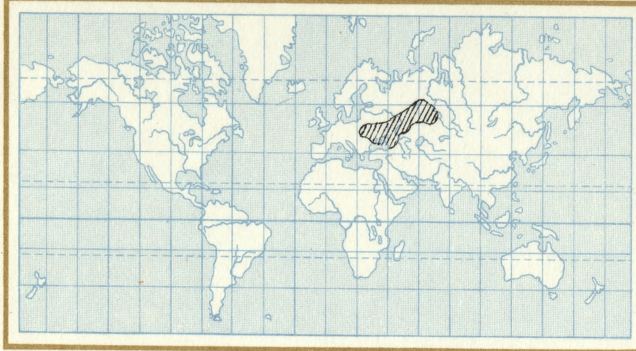
В Польше проходит северо-западная граница ареала. Его наиболее северные местонахождения расположены в Августовских лесах (Sokołowski, 1967, Sylwan, 11, 3), откуда граница идёт через Белосток и Ломжу к устью Нарева, далее охватывает Пётрковскую возвышенность и южные районы Краковско-Ченстоховской возвышенности. Никогда не поднимается выше 500 м над ур.м. Растёт у нас, как правило, по оврагам и лёссовым ущельям, на лесных опушках и в светлых дубравах. Массово произрастает преимущественно на лёссовых почвах, реже на песках и известковых почвах. Чаще всего его можно встретить вместе с такими видами, как *Corylus avellana*, *Evonymus verrucosa*, *Peucedanum oreoselinum*, *Galium vernum*, *Vincetoxicum officinale* и др. Считается видом, характерным для сообществ, относимых к *Coryleto-Peucedanetum cervariae* (Matuszkiewiczowie, 1956, Acta Soc. Bot. Pol., 25, 1).

Общее распространение вида в Польше до сих пор не было обработано. Имелась только одна точечная карта размещения его в Меховском (Kozłowska, 1923, Spraw. Kom. Fizjograf., 57).

STANOWISKA – LOCALITIES – МЕСТОНАХОЖДЕНИЯ

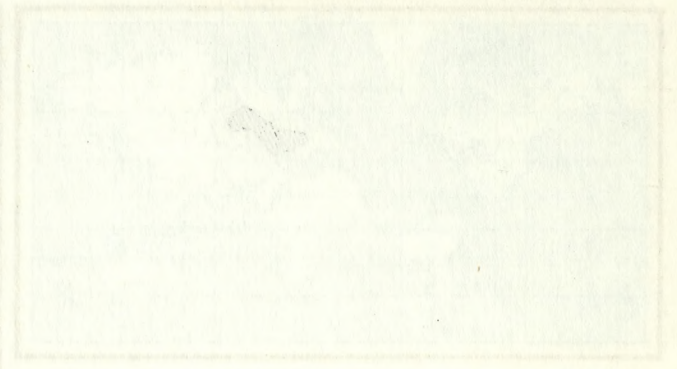
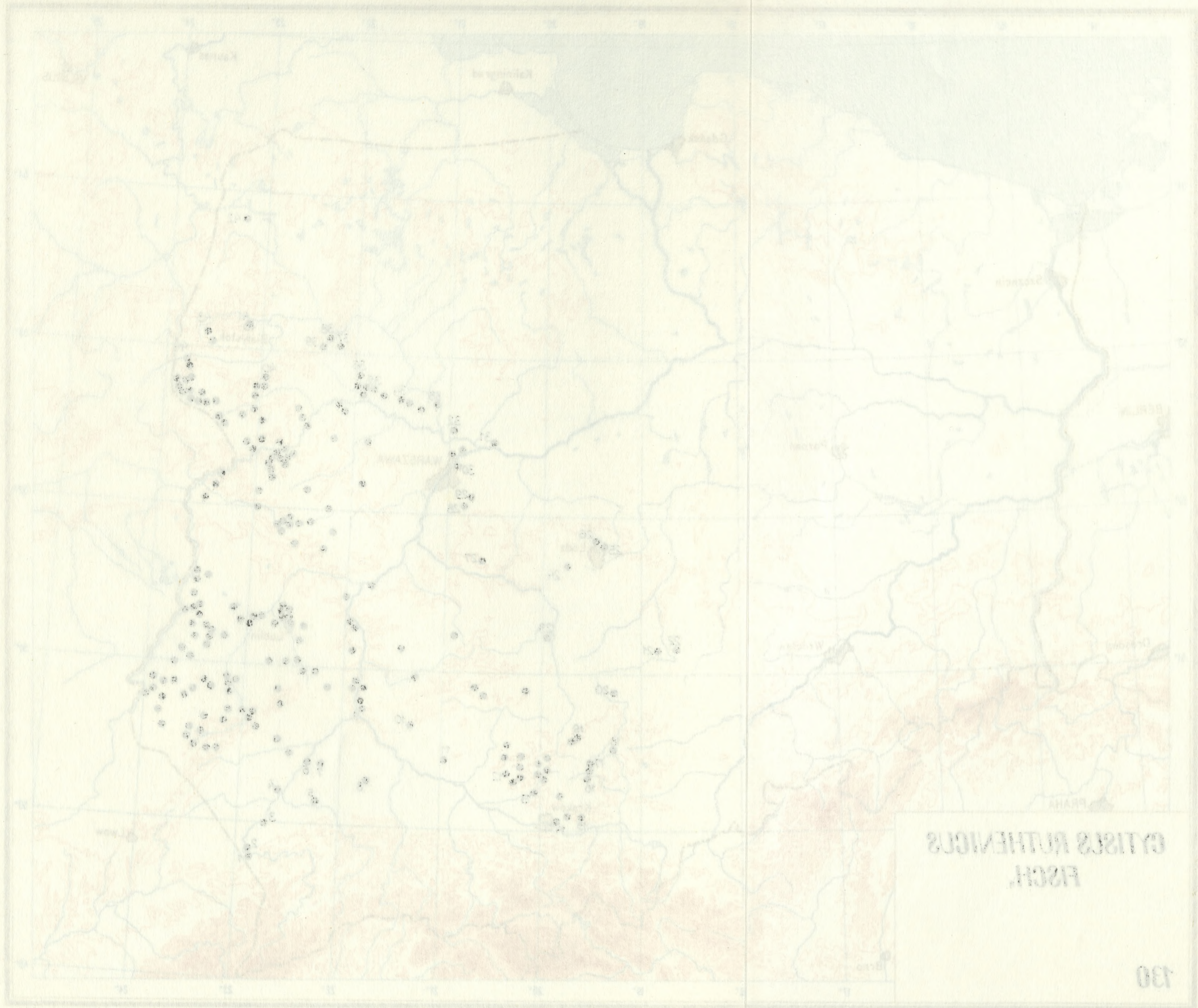
1. Siedliska, las liściasty „Borek” (Browicz, Zieliński, 1972)!!
2. Wzgórza Łuczysko-Jaksmanickie k. Przemyśla, zbocza kserotermiczne na podłożu kredowym (Jasiewicz, 1962); Przemyśl, lessowe pagórki w okolicach Winnej Góry (Browicz, Zieliński, 1972)!!
3. Skarpy przydrożne w lesie około 1 km na południe od wsi Kidalowice (Browicz, Zieliński, 1972)!!
4. Lasy sosnowe na południe od stacji kolejowej Tryńcza (Browicz, 1966)!
5. Lasy sosnowe na północ od Łańcuta (Browicz, Zieliński, 1972)!!
6. Lasy sosnowe około 1 km na północ od wioski Kozłarnia (Browicz, Zieliński, 1972)!!
7. Las dębowo-sosnowy między wsiami Groble i Jeżowe (Zieliński, 1971)!!
8. Suche lasy sosnowe między wsiami Cmolas i Zarębki (Browicz, 1965)!
9. Sandomierz, wąwozy (Kobędza, 1923)!!; Góry Pieprzowe koło Sandomierza (Snopek, 1957)!!; Sandomierz, wąwozy lessowe w północnej części miasta u skrzyżowania dróg na Zawichost i Sandomierz (Zieliński, 1971)!!
10. Zbocza jarów koło Bogorii (Browicz, 1960)!
11. Na brzegu lasu w zaroślach koło Kikowa pod Stopnią (Browicz, 1960)!
12. Klonów, rezerwat stepowy „Dąble” (Browicz, 1960)!!; Raclawice, rezerwat stepowy „Wały” (Browicz, 1960)!
13. Słomniki, (Środoniowa, 1936)!
14. Przegorzały, Bielany (Kozłowska, 1927)!
15. Północny skraj wsi Frywałd, skały wapienne (Boratyński, Browicz, Zieliński, 1973)!!
16. Pod Kluczami (Kobędza, 1922)!
17. Las Żerkowicki koło Karlina, na skałach wapiennych (Browicz, Gostyńska, 1958)!
18. Lasy sosnowe między wsiami Mijaczów i Lgota Nadwarcie (Browicz, Zieliński, 1969)!!
19. Brzeg lasu sosnowego między Pradłami i Krocycami (Boratyński, Browicz, Zieliński)!!
20. Rudniki koło Częstochowy, w lesie mieszanym (Zieliński, 1971)!!
21. Dębiany na północny wschód od Działoszyna, skraj lasu dębowo-grabowego (Pawłowski, 1956)!
22. Na skraju lasu dębowo-grabowego między wsiami Mokre i Zawady (Browicz, Zieliński, 1971)!!
23. Brzgi lasów koło Gustawowa na wschód od Przedborza (Browicz, 1965)!!
24. Rokociny, las mieszany z przewagą sosny (Szafer, 1923, Acta Soc. Bot. Pol., 1,1).
25. Łódź-Żabieniec, nasyp kolejowy (Sowa, 1960)!
26. Las sosnowy koło Zgierza (Pax, 1916)!
27. Rezerwat Trębaczew (Olaczek, 1961)!
28. Lasy Młochowskie (Kobędza, 1932)!
29. Podkowa Leśna (Kobędza, 1932)!

30. Bielany pod Warszawą (Zielnik U.W. Warszawa)
31. Wysoki brzeg Wisły koło Wygody Smoszowskiej na zachód od Zakroczymia (Browicz, Gostyńska, 1961)
32. Na zrębie w lesie dębowym koło wsi Zabłocie (Zieliński, 1972)!
33. Lasy sosnowe między Psarami i Pułtuskim (Zieliński, 1972)!
34. Lasy sosnowe między wsią Dalekie i gajówką Jaszczuki (Zieliński, 1972)!
35. Lasy sosnowe około 5,5 km za wsią Nagoszewo w kierunku Wyszkowa (Zieliński, 1972)!
36. Lasy sosnowe koło wsi Poborze około 3 km na północny wschód od Ostrowi Mazowieckiej (Zieliński, 1972)!
37. Uprawa sosnowa między wsiami Modzele i Zbrzeźnica (Zieliński)!
38. Suche zręby sosnowe na południe od wsi Wygoda (Browicz, 1970)
39. Lasek brzoźowo-sosnowy około 1 km na północny-wschód od wsi Wiśniewo (Zieliński, 1972)!
40. Falki, las mieszany (Sokołowski, 1970)
41. Okolice Białegostoku (Zielnik U.W. Warszawa)
42. Puszcza Augustowska (Sokołowski, 1967, Sylwan, 2, 3).
43. Pilatowszczyzna, las mieszany (Sokołowski, 1968); Ptachowszczyzna (Sokołowski, 1968); Słuczanka (Rusińska, 1969)
44. Siemionówka (Tieńko, 1970)



**CYTISUS RUTHENICUS
FISCH.**

130



Das Pflanzenreich Österreich-Ungarns, herausgegeben von Dr. J. S. Presl, 1871-1875, 1877-1878, 1880-1881, 1883-1884, 1886-1887, 1889-1890, 1892-1893, 1895-1896, 1898-1899, 1901-1902, 1904-1905, 1907-1908, 1910-1911, 1913-1914, 1916-1917, 1919-1920, 1922-1923, 1925-1926, 1928-1929, 1931-1932, 1934-1935, 1937-1938, 1940-1941, 1943-1944, 1946-1947, 1949-1950, 1952-1953, 1955-1956, 1958-1959, 1961-1962, 1964-1965, 1967-1968, 1970-1971, 1973-1974, 1976-1977, 1979-1980, 1982-1983, 1985-1986, 1988-1989, 1991-1992, 1994-1995, 1997-1998, 2000-2001, 2003-2004, 2006-2007, 2009-2010, 2012-2013, 2015-2016, 2018-2019, 2021-2022, 2024-2025.

Das Pflanzenreich Österreich-Ungarns, herausgegeben von Dr. J. S. Presl, 1871-1875, 1877-1878, 1880-1881, 1883-1884, 1886-1887, 1889-1890, 1892-1893, 1895-1896, 1898-1899, 1901-1902, 1904-1905, 1907-1908, 1910-1911, 1913-1914, 1916-1917, 1919-1920, 1922-1923, 1925-1926, 1928-1929, 1931-1932, 1934-1935, 1937-1938, 1940-1941, 1943-1944, 1946-1947, 1949-1950, 1952-1953, 1955-1956, 1958-1959, 1961-1962, 1964-1965, 1967-1968, 1970-1971, 1973-1974, 1976-1977, 1979-1980, 1982-1983, 1985-1986, 1988-1989, 1991-1992, 1994-1995, 1997-1998, 2000-2001, 2003-2004, 2006-2007, 2009-2010, 2012-2013, 2015-2016, 2018-2019, 2021-2022, 2024-2025.

Das Pflanzenreich Österreich-Ungarns, herausgegeben von Dr. J. S. Presl, 1871-1875, 1877-1878, 1880-1881, 1883-1884, 1886-1887, 1889-1890, 1892-1893, 1895-1896, 1898-1899, 1901-1902, 1904-1905, 1907-1908, 1910-1911, 1913-1914, 1916-1917, 1919-1920, 1922-1923, 1925-1926, 1928-1929, 1931-1932, 1934-1935, 1937-1938, 1940-1941, 1943-1944, 1946-1947, 1949-1950, 1952-1953, 1955-1956, 1958-1959, 1961-1962, 1964-1965, 1967-1968, 1970-1971, 1973-1974, 1976-1977, 1979-1980, 1982-1983, 1985-1986, 1988-1989, 1991-1992, 1994-1995, 1997-1998, 2000-2001, 2003-2004, 2006-2007, 2009-2010, 2012-2013, 2015-2016, 2018-2019, 2021-2022, 2024-2025.