

66. *Viscum abietis* Beck — Jemiola jodłowa

V. abietis pasożytuje na jodłach — *Abies alba* Mill., *A. cephalonica* Loud., *A. cilicica* Carr. oraz *A. nordmanniana* Spach. Występuje w granicach naturalnego rozmieszczenia tych gatunków, to jest w środkowej i południowej Europie, na Kaukazie oraz w Anatolii (Hayek, 1927, Prodrromus Florae peninsulae Balcanicae, 1; Hegi, 1957, Illustrierte Flora von Mittel-Europa, 3, 1). Jest gatunkiem wyżyn i niższych położeń górskich. Najwyżej usytuowane stanowiska *V. abietis* w Europie podawane są z Alp szwajcarskich oraz Sewennów we Francji, z 1500 m n. p. m. (Tubeuf, 1923, Monographie der Mistel). Mapa ogólnego rozmieszczenia *V. abietis* nie była dotychczas opracowana.

V. abietis osiąga w Polsce północną granicę swego zasięgu. Przebiega ona wzdłuż linii: Jelenia Góra—Malczyce koło Środy Śląskiej—Trzebnica—Ostrzeszów—Sieradz—Koluszki—Kozienice—Zamość—Byków koło Tomaszowa Lubelskiego. W stosunku do granicy występowania *Abies alba*, polskiego żywiciela jemioli jodłowej, jest ona nieco przesunięta ku południowi. Jedyne stanowisko *V. abietis* poza naturalnym zasięgiem *Abies alba* miało się znajdować na terenie leśnictwa Mirachowo pod Kartuzami, gdzie jakoby jemiola rosła na *Abies nordmanniana* (Karmazyńska, 1928, Rocznik Polskiego Towarzystwa Dendrologicznego, 2). Jest to jak dotąd jedyna i nie potwierdzona wiadomość o pasożytowaniu jemioli na tym gatunku jodły w Polsce.

Rozmieszczenie stanowisk *V. abietis* wewnątrz zasięgu jest nierównomierne i nie odpowiada w pełni rozmieszczeniu *Abies alba*. Największe ich skupienia znajdują się w Górach Świętokrzyskich oraz na Roztoczu, natomiast w Beskidach, w centrum występowania *Abies alba*, znane są tylko stanowiska rozproszone, a w Sudetach zachodnich oraz w Bieszczadach brak ich zupełnie. Najwyżej położone stanowiska *V. abietis* obserwowano na wysokości około 850 - 900 m n. p. m. u wylotów Doliny Kościeliskiej i Doliny Strażyskiej w Tatrach (Bojarczuk 1970, *in observ.*). W Pasmie Radziejowej w Beskidzie Sądeckim jemiola jodłowa występuje po 800 m n. p. m. (Pawłowski, 1925, Geobotaniczne stosunki Sądeczyzny), a na Suchej Górze w Pasmie Policy po 630 m (Stuchlik, Stuchlikowa, 1962, Fragm. Flor. et Geobot., 8, 3).

Mapę rozmieszczenia *V. abietis* w Polsce opracowała w roku 1928 H. Karmazyńska (l. c.). Dla południowych i zachodnich terenów kraju podobne mapy opublikował K. F. Tubeuf (l. c.).

V. abietis is a parasite on firs — *Abies alba* Mill., *A. cephalonica* Loud., *A. cilicica* Carr. and *A. nordmanniana* Spach. It occurs within the ranges of natural distribution of these host species, that is in central and southern Europe, on the Caucasus and in Anatolia (Hayek, 1927, Prodrromus Florae peninsulae Balcanicae, 1; Hegi, 1957, Illustrierte Flora von Mittel-Europa, 3, 1). It is a species of the upper and lower mountain regions. The most elevated stand of *V. abietis* in Europe has been reported from the Swiss Alps and from the Cévennes Mts. in France from 1500 m elevation (Tubeuf, 1923, Monographie der Mistel). A map of general distribution of *V. abietis* has not been prepared so far.

V. abietis attains in Poland the northern limit of its occurrence. It runs along the line Jelenia Góra—Malczyce county Środa Śląska—Trzebnica—Ostrzeszów—Sieradz—Koluszki—Kozienice—Zamość—Byków county Tomaszów Lubelski. Relative to the limit of distribution of the Polish host plant of this mistletoe, *Abies alba*, the range is somewhat more southerly. The only stand of *V. abietis* outside the natural range of *Abies alba* is to be found in Forest District Mirachowo near Kartuzy, where this mistletoe grows on *Abies*

nordmanniana (Karmazyńska, 1928, Rocznik Polskiego Towarzystwa Dendrologicznego, 2). It is so far the only unconfirmed information about the parasitic growth of this mistletoe on that fir species in Poland.

The distribution of *V. abietis* stands inside the range is uneven and does not follow fully the distribution of *Abies alba*. The greatest intensity of occurrence has been reported from the Świętokrzyskie Mts. and from Roztocze, whereas in the Beskids, that is in the centre of the occurrence of *Abies alba* only scattered stands of *V. abietis* are known while in western Sudety and in the Bieszczady they are absent completely. The most elevated stands of *V. abietis* have been observed from elevations 850 - 900 m at the mouth of the Kościeliska Valley and Strażyska Valley in the Tatras (Bojarczuk 1970, *in observ.*). In the Radziejowa Range of the Sądecki Beskid *V. abietis* occurs up to 800 m (Pawłowski, 1925, Geobotaniczne stosunki Sądecczyzny), and on Sucha Góra in the Polica Range up to 630 m (Stuchlik, Stuchlikowa, 1962, *Fragm. Flor. et Geobot.* 8, 3).

A map of distribution of *V. abietis* in Poland has been prepared in 1928 by H. Karmazyńska (l. c.). For the southern and western regions of the country similar maps were published by K. F. Tubeuf (l. c.).

V. abietis паразитирует на пихтах *Abies alba* Mill., *A. cephalonica* Loud., *A. cilicica* Carr, *A. nordmanniana* Spach. Встречается в границах естественного распространения этих видов, то-есть в Центральной и Южной Европе, на Кавказе и в Анатолии (Hayek, 1927, *Prodromus Florae peninsulae Balcanicae*, 1; Hegi, 1957, *Illustrierte Flora von Mittel-Europa*, 3, 1). Растет на возвышенностях и в нижних поясах гор. Наиболее высокие местонахождения вида в Европе указаны в Швейцарских Альпах и в Северах (Франция) — 1500 м над ур. м. (Tubeuf, 1923, *Monographie der Mistel*). Карта общего распространения вида до сих пор не составлялась.

В Польше проходит северная граница омелы пихтовой. Она идет по линии: Елена Гура—Мальчице—Тшебница—Остшешув—Серадз—Колюшки—Козенице—Замосць—Быков. По сравнению с северной границей ареала пихты белой (ее растения-хозяина в Польше) граница омелы пихтовой несколько сдвинута на юг. Единственное местонахождение этой омелы за пределами ареала пихты белой обнаружено как будто на территории лесничества Мирахово под Картузами, где она якобы растет на *Abies nordmanniana* (Karmazyńska, 1928, *Rocznik Polskiego Towarzystwa Dendrologicznego*, 2). Это до сих пор единственное и непотвержденное сообщение о паразитировании в Польше омелы пихтовой на указанном виде пихт.

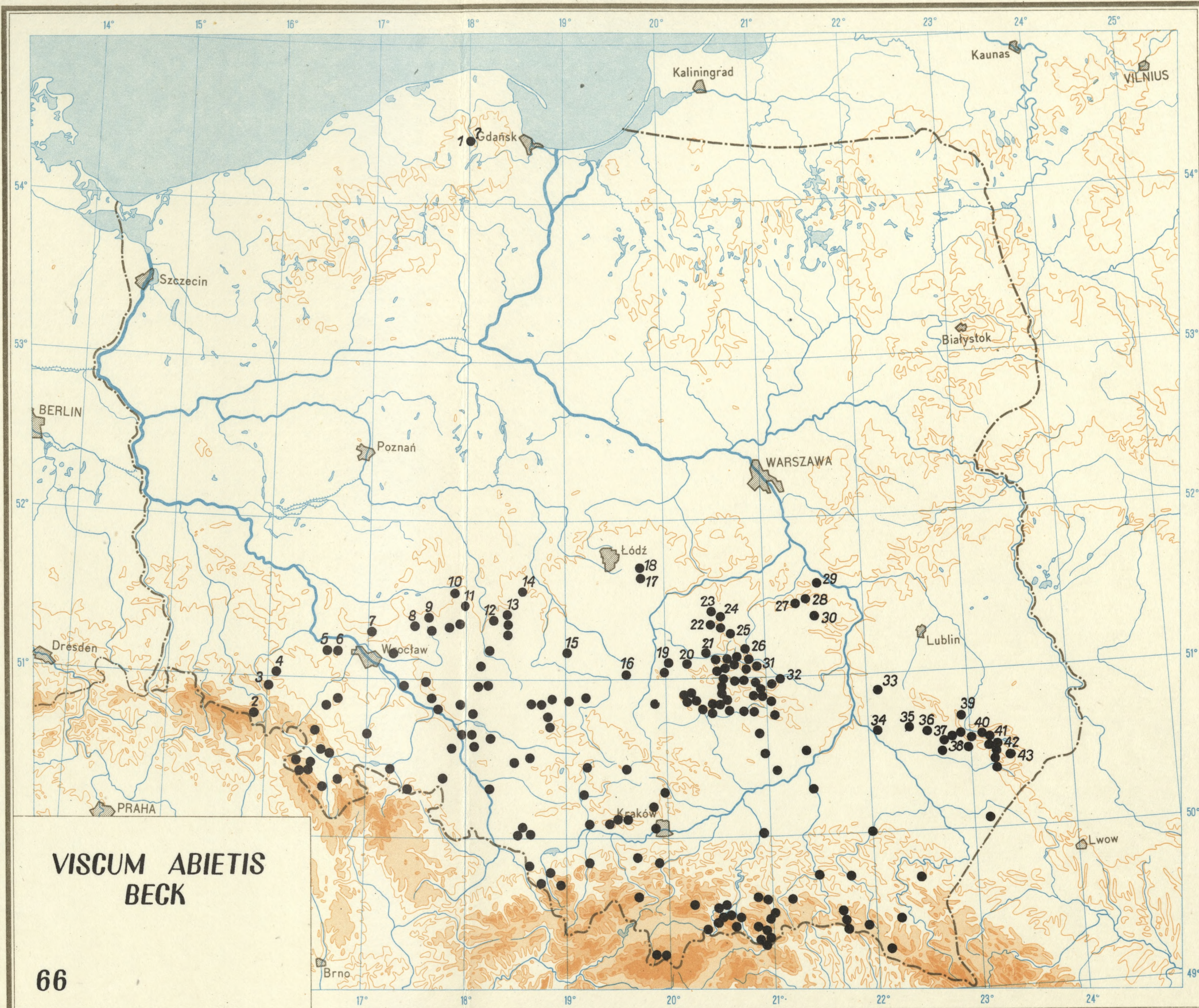
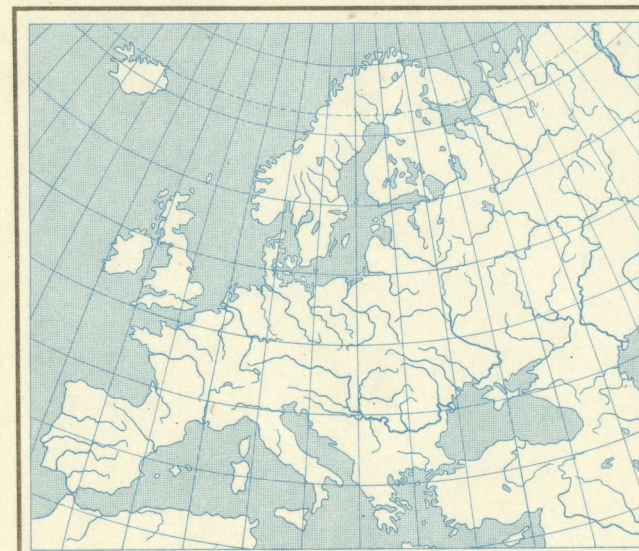
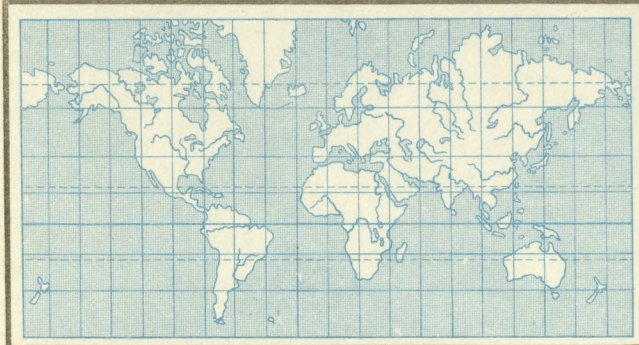
Размещены местонахождения *V. abietis* в пределах ареала неравномерно и не в полном соответствии с размещением *Abies alba*. Наибольшие их скопления находятся в Свентокшиских горах и на Розточе; в то же время в Бескидах, в центре распространения *Abies alba*, известны лишь разбросанные местонахождения, а в Западных Судетах и Бещадах они отсутствуют совершенно. Самые высокие местонахождения вида найдены на 850 - 900 м над ур. м., у выходов Долины Косцелиской и Долины Стрѣнжинской в Татрах (Bojarczuk, 1970, *in observ.*). На Пасме Радзейовой в Бескидах Сондецких омела пихтовая доходит до 800 м (Pawłowski, 1925, *Geobotaniczne stosunki Sądecczyzny*), а на Сухей Гуже в Пасме Польше — до 630 м (Stuchlik, Stuchlikowa, 1962, *Fragm. Flor. et Geobot.*, 8, 3).

Имеются карты размещения омелы пихтовой в Польше (Karmazyńska, l. c.) и для южных и западных районов страны (Tubeuf, l. c.).

STANOWISKA — LOCALITIES — МЕСТОНАХОЖДЕНИЯ

1. Leśnictwo Mirachowo k. Kartuz, na *Abies nordmanniana* w parku (Karmazyńska, 1928, *Roczn. Polsk. Tow. Dendrol.* 2) ?
2. Podgórze k. Kowar (Tubeuf, 1923, *Monographie der Mistel*).
3. Kłodnice k. Jeleniej Góry (Hegi, 1958, *Illustrierte Flora von Mittel-Europa* 3, 1).
4. Myślinów k. Jawora (Strauss, 1939)!
5. Jablonka k. Środy Śląskiej (Mądalski i inni, 1963, *Zeszyty Przyr.* 3, Opole).
6. Miękinia nad Odrą k. Środy Śląskiej (Mądalski i inni, l. c.).
7. Las ok. 2 km na SE od Trzebnicy (Krawiarz, 1974, *inform. ustna*; Boratyński, 1974, *in observ.*)!

8. Paruszowice k. Twardogóry (Hegi, l. c.).
9. Bukowina Sycowska k. Twardogóry (Mądalski, i inni, l. c.; Boratyński, 1973, in observ.)!!
10. Leśnictwo Strugi w Nadleśnictwie Antonin k. Ostrowa Wielkopolskiego (Tobolski, 1961, Przyr. Polski Zach. 5, 1-4; Boratyński, 1973, in observ.)!!
11. Nadleśnictwo Wanda k. Ostrzeszowa (Karmazyńska, l. c.); Nadleśnictwo Wanda, Leśnictwo Wanda (Tobolski, l. c.; Boratyński, 1972, in observ.)!!
12. Kluski k. Kamionki pod Wieluniem (Karmazyńska, l. c.).
13. Lututów k. Wielunia (Karmazyńska, l. c.).
14. Skrzynki k. Sieradza (Karmazyńska, l. c.).
15. Rezerwat jodłowy „Murowaniec” k. Pajęczna (Olaczek, 1962; Olaczek, 1963, Zesz. Nauk. Uniw. Łódzk., Nauki Mat.-Przyr., Seria 2, 14)
16. Rezerwat „Kobiele Wielkie” pod Radomskiem (Olaczek, 1961; Olaczek, l. c.)!
17. W głębi lasu między Slotwinami i Będzelinem k. Brzezin, na starych jodłach (Olaczek, l. c.).
18. W starym lesie jodłowym k. Kuluszek (Olaczek, l. c.).
19. W borach mieszanych sosnowych z jodłą między miejscowościami Ruda Pilczycka i Piskorzec na E od Przedborza w woj. Radomskim (Boratyński, 1975, in observ.)!!
20. Na terenie gminy Grodzisko k. Końskich (Karmazyńska, l. c.).
21. W miejscowości Wąsosz na terenie gminy Duraczów k. Końskich (Karmazyńska, l. c.).
22. Na terenie Leśnictwa Huta, ok. 3 km na SE od Stefanowa k. Przysuchy (Boratyński, 1975, in observ.)!!
23. W lasach jodłowych między miejscowościami Goździków, Mechlin i Kozłowiec k. Przysuchy (Boratyński, 1975, in observ.)!!
24. W lasach między miejscowościami Długa Brzeźina i Bryzgów, na SW od Przysuchy (Boratyński, 1975, in observ.)!!
25. W borach mieszanych między miejscowościami Kochanów i Rzućów na S od Przysuchy (Boratyński, 1975, in observ.)!!
26. Sadek k. Szydłowca (Karmazyńska, l. c.).
27. Sokoly, Żydźary i Brzeziny w gminie Jedlnia k. Radomia (Karmazyńska, l. c.).
28. Na terenie Nadleśnictwa Zagożdżon k. Kozienic (Karmazyńska, l. c.).
29. Kozienice (Karmazyńska, l. c.).
30. Bory mieszane sosnowe z jodłą przy drodze Zwoleń-Radom k. miejscowości Podgóra (Boratyński, 1974, in observ.)!!
31. Na terenie gminy Wielka Wieś k. Hły (Karmazyńska, l. c.).
32. Na terenie gminy Styków k. Hły (Karmazyńska, l. c.).
33. Dzierzkowice k. Kraśnika (Fijałkowski, 1950)!
34. Jastkowice k. Stalowej Woli (Fijałkowski, 1949)!
35. Janów Lubelski (Strebiński, 1921); okolice Janowa Lubelskiego (Krzaczek, 1961, Fragm. Flor. Geobot. 7, 2)!
36. Błoto Rakowskie k. Frampola na Roztoczu, rzadko (Krzaczek, 1968, Fragm. Flor. Geobot. 14, 2).
37. Kruglik k. Zwierzyńca na Roztoczu Środkowym (Boratyński, 1974, in observ.)!!
38. Panasówka k. Zwierzyńca na Roztoczu Środkowym (Boratyński, 1974, in observ.)!!
39. W lasach Nadleśnictwa Szczebrzeszyn k. Zamościa (Krotoska, Piotrowska, Skuratowicz, 1957, Fragm. Flor. Geobot. 3, 1).
40. Blizów na Roztoczu Środkowym, na S od Zamościa (Fijałkowski, Fragm. Flor. Geobot. 5, 1).
41. Jacnia na Roztoczu Środkowym, na S od Zamościa (Fijałkowski, l. c.).
42. Hutki k. Krasnobrodu na Roztoczu Środkowym (Fijałkowski, l. c.).
43. Pasiaki k. Tomaszowa Lubelskiego (Boratyński, 1974, in observ.)!!



**VISCUM ABIETIS
BECK**

66



VISCUM ABIIETIS
BECK

66

