

4. *Larix decidua* Mill. (s. str.) — Modrzew europejski

Gatunek środkowoeuropejsko-górski znany tylko z Alp i Karpat. Najwyżej rośnie w Zachodnich Alpach, gdzie sięga do 2500 m n.p.m. (Hegi, 1935, *Illustr. Flora v. Mitteleur.*, 1) i na Słowacji — do 2100 m (Radwańska-Paryska, 1975, *Studia Ośrodka Dok. Fizjogr.*, 4). Występuje przeważnie w borach *Larici-Cembretum* (Myczkowski, Lesiński, 1974, *Studia Ośrodka Dok. Fizjogr.*, 3).

Mapkę ogólnego zasięgu *L. decidua* opublikowali ostatnio H. Meusel, E. Jäger, E. Weinert (1965, *Vergleichende Chorologie der Zentraleuropäischen Flora*).

W Polsce *L. decidua* osiąga północną granicę zasięgu. Rośnie w Tatrach w pasie wysokościowym na wysokości 800 - 1550 m n.p.m. (Madeyski, 1974, *Studia Ośrodka Dok. Fizjogr.*, 3). Często był podawany z Gór Opawskich (Schube, 1903, *Verbreitung der Gefäßpflanzen in Schlesien*; Krawiecowa, Kuczyńska, Gołowin, 1964, *Prace Botaniczne*, 1) i Beskidów (Schube, l. c.; Świąś, 1973, *Rocznik Sekc. Dendr. PTB*, 27; Filkowa, 1974, *Chr. Przyn. Ojez.*, 30, 1). Wydaje się jednak, że modrzew europejski rozumiany *sensu str.* (*L. decidua* subsp. *decidua*) naturalnie występuje u nas tylko w Tatrach, a na pozostałym terenie jest sadzony (Szafer, Kulczyński, Pawłowski, 1967, *Rośliny Polskie*).

Najwyżej, w formie drzewiastej, *L. decidua* rośnie pod Smreczyńskim Wierchem bo do wysokości 1900 m n.p.m., na Suchych Czubach do 1800 m, nad Sikławą i Pięcioma Stawami Polskimi do 1780 m, pod Pośrednią Turnią do 1760 m i na ścianach Kościelca do 1750 m (Madeyski, l. c.). Znane są także okazy tego gatunku, zwykle karłowate, dochodzące nawet do piętra turniowego (Pawłowski, 1959, w *Szata Roślinna Polski*, 2).

Modrzew europejski optymalne warunki do swojego rozwoju znajduje na suchych i ciepłych, południowych i południowo-wschodnich stokach górskich. Rośnie najczęściej jako domieszka lasów limbowych i świerkowych oraz w kosodrzewinie.

Pełny wykaz stanowisk tatrzańskich *L. decidua* podaje Cz. Madeyski (1974, l. c.).

This is a Central European montane species known only from the Alps and the Carpathians. The most elevated stands are to be found in the Western Alps, where it attains 2500 m (Hegi, 1935, *Illustr. Flora v. Mitteleur.*, 1) and in Slovakia up to 2100 m (Radwańska-Paryska, 1975, *Studia Ośrodka Dok. Fizjogr.*, 4). It occurs primarily in *Larici-Cembretum* forests (Myczkowski, Lesiński, 1974, *Studia Ośrodka Dok. Fizjogr.*, 3).

A map of the general range of *L. decidua* has been published recently by H. Meusel, E. Jäger, E. Weinert (1965, *Vergleichende Chorologie der Zentraleuropäischen Flora*).

In Poland *L. decidua* attains the northern limit of its range. It grows in the Tatras in the upper range between 800 and 1550 m elevation (Madeyski, 1974, *Studia Ośrodka Dok. Fizjogr.*, 3). Besides it has been frequently reported from the Opawa Mts. (Schube, 1903, *Verbreitung der Gefäßpflanzen in Schlesien*; Krawiecowa, Kuczyńska, Gołowin, 1964, *Prace Botaniczne*, 1) and the Beskid Mts. (Schube, l. c.; Świąś, 1973, *Rocznik Sekc. Dendr. PTB*, 27; Filkowa, 1974, *Chr. Przyn. Ojez.*, 30, 1). It appears, however, that European larch *sensu str.* (*L. decidua* subsp. *decidua*) occurs naturally only in the Tatras, and in the other regions it has only been planted (Szafer, Kulczyński, Pawłowski, 1967, *Rośliny Polskie*).

Most elevated tree forms of *L. decidua* are to be found under the Smreczyński Wierch up to an elevation of 1900 m, on the Suche Czuby up to 1800 m, on the Siklawa and the Polish Pięć Stawów up to 1780 m, below the Pośrednia Turnia up to 1760 m and on the walls of the Kościelec up to 1750 m (Madeyski, l. c.). Specimens of this species usually in dwarf form, are also known to attain the crag stratum (Pawłowski, 1959, in Szata Roślinna Polski, 2).

The European Larch finds optimal conditions for its development on dry and warm southern and southeastern slopes of the mountains. It grows most commonly as a supplementary species in *Pinus cembra* and *Picea excelsa* forests and in the *Pinus mughus* thickets.

A full list of *L. decidua* stands has been published by Cz. Madeyski (l. c.).

Среднеевропейский горный вид, распространенный только в Альпах и на Карпатах. Выше всего поднимается в Западных Альпах, где достигает 2500 м над ур. м. (Hegi, 1935, Illustr. Flora v. Mitteleur., 1) и в Словакии — 2100 м (Radwańska-Paryska, 1975, Studia Ośrodka Dok. Fizjogr., 4). Встречается преимущественно в сообществах *Larici-Cembretum* (Myczkowski, Lesiński, 1974, Studia Ośrodka Dok. Fizjogr., 3).

Недавно опубликована карта общего ареала вида (Meusel, Jäger, Weinert, 1965, Vergleichende Chorologie der Zentraleuropäischen Flora).

В Польше проходит северная граница ареала *L. decidua* произрастает в Татрах на высоте 800-1500 м над ур. м. (Madeyski, 1974, Studia Ośrodka. Dok. Fizjogr., 3). Кроме того, часто указывается для Опавских гор (Schube, 1903, Verbreitung der Gefäßpflanzen in Schlesien; Krawiecowa, Kuczyńska, Gołowin, 1964, Prace Bot., 1) и Бескид (Schube l. c.; Świąt, 1973, Rocznik Sekc. Dendr. PTB, 27; Filkova, 1974, Chr. Przegl. Ojez., 30, 1). По-видимому, однако, лиственница европейская в узком понимании (*L. decidua* subsp. *decidua*) встречается в естественном состоянии только в Татрах, а в остальных районах была высажена (Szafer, Kulczyński, Pawłowski, 1967, Rośliny Polskie).

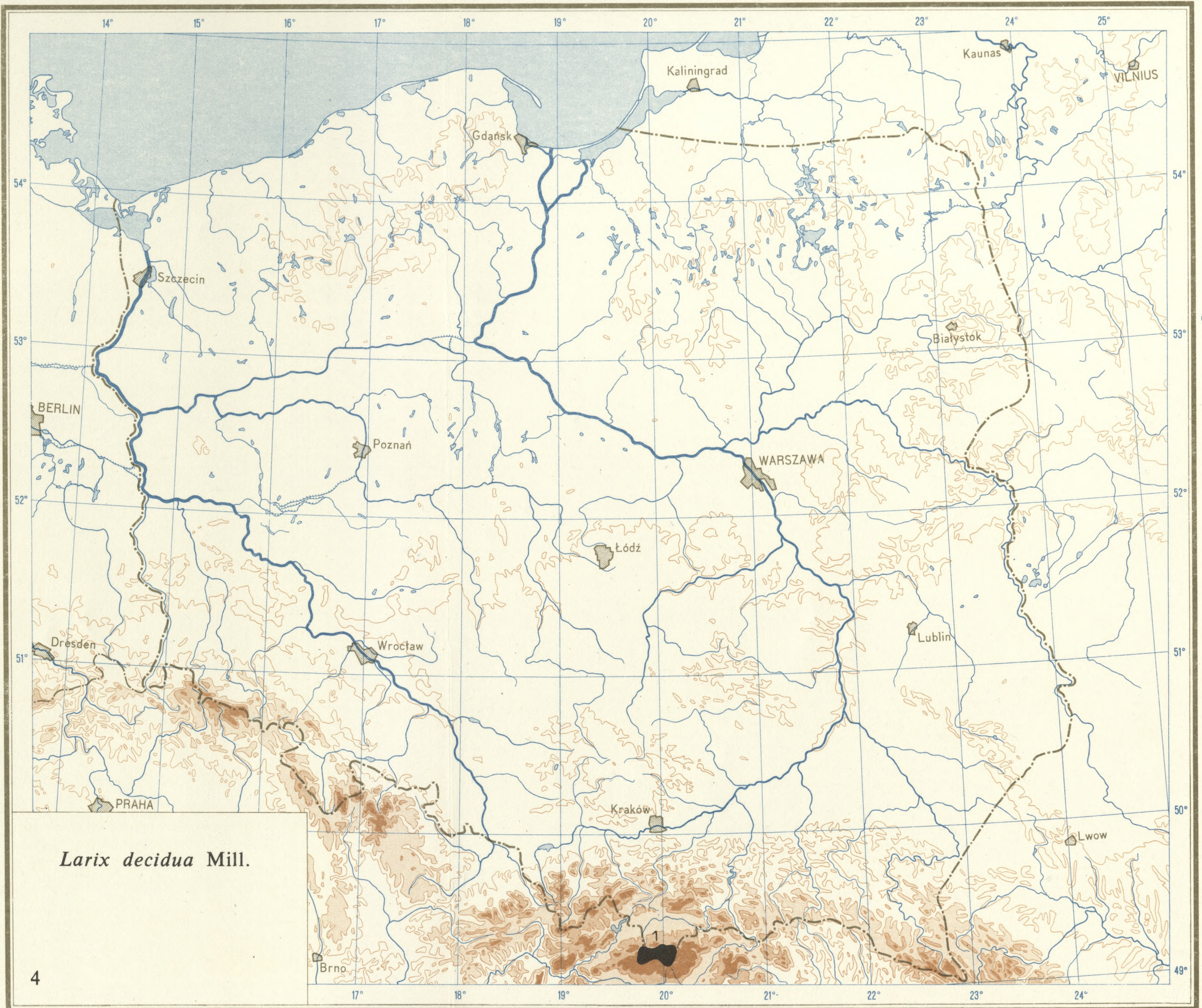
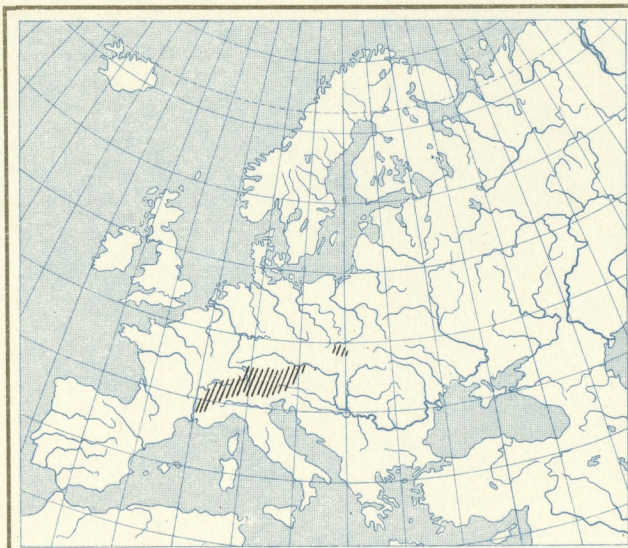
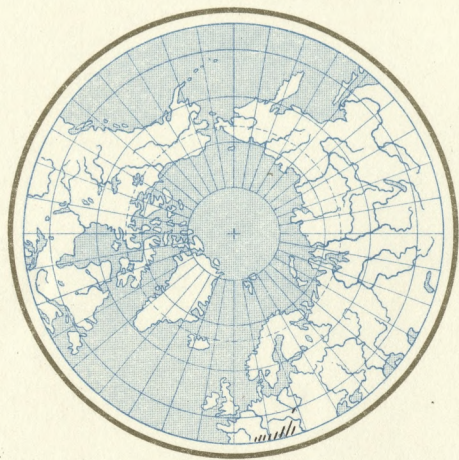
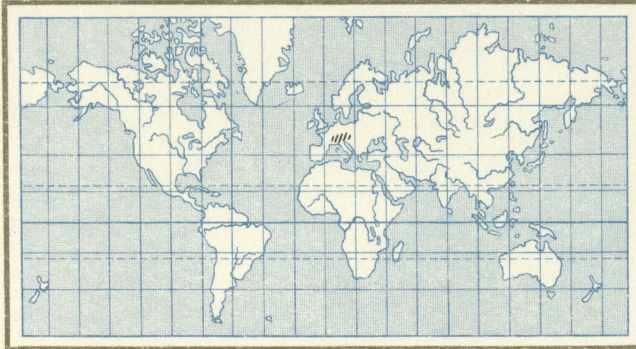
В форме дерева *L. decidua* выше всего поднимается под Смерчинским Верхом — на высоту 1900 м над ур. м., на Сухих Чубах — на 1800 м, над Сиклявой и Пятью Польскими Прудами — на 1780 м, под Посредней Турней — 1760 м и на откосах Косьцельца — 1780 м (Madeyski, l. c.) Известны также экземпляры этого вида, обычно карликовые, поднимающиеся даже до яруса скалистых вершин (Pawłowski, 1959, w Szata Roślinna Polski, 2).

Оптимальные условия для своего развития лиственница европейская находит на сухих и теплых, южных и юго-восточных горных склонах. Чаще всего растет в качестве примеси в липовых и еловых лесах и вместе с горной сосной.

Имеется полный перечень местонахождений *L. decidua* (Madeyski, l. c.).

STANOWISKA — LOCALITIES — МЕСТОНАХОЖДЕНИЯ

1. Tatry — liczne stanowiska (m. in. Kotula, 1889 - 1890, Rozmieszczenie roślin naczyniowych w Tatrach; Radwańska-Paryska, 1950, Acta Soc. Bot. Pol., 20, 2. Zwolińska, 1953, Acta Soc. Bot. Pol., 22, 3; Pawłowski, 1956, Flora Tatr, 1; Madeyski, 1974, Studia Ośrod. Dok. Fizjogr., 3; Radwańska - Paryska, 1975, Studia Ośrodka Dok. Fizjogr., 4).



Larix decidua Mill.

4



Lark decidua Mill.