

109. *Pyrus communis* L. — Grusza pospolita

Gatunek europejsko-zachodnioazjatycki, należący do tych taksonów, których naturalny zasięg jest bardzo trudny lub niekiedy wręcz niemożliwy do dokładnego wykreślenia. Drzewo to o dużym znaczeniu sadowniczym hodowane jest bowiem już od wieków w całej Europie i często dziczeje, jednak w wielu jeszcze przypadkach wchodzi w skład naturalnych zbiorowisk roślinnych lub zbiorowisk zastępczych. Z tego też względu dokładne określenie charakteru poszczególnych stanowisk gruszy pospolitej jest wyjątkowo utrudnione. Dodatkową trudność stwarza różne traktowanie tego gatunku przez systematyków. I tak *P. communis* s. l. obejmuje wiele zastępujących się geograficznie ras o dyskusyjnej randze taksonomicznej. Na Kaukazie i w Anatolii występuje *P. caucasica* Fed., ostatnio często traktowana jako podgatunek gruszy pospolitej, na południu Europy — *P. nivalis* Jacq., w północnej Afryce — *P. longipes* Coss. et Dur., a w Azji Środkowej — *P. turcomanica* Maleev. Niekiedy uważa się, że nazwa *P. communis* odnosi się do gruszy uprawianej, podczas gdy właściwa dla tego taksonu nazwa powinna być *P. pyraster* (Terpó, Franco, 1968, w Flora Europaea, 2).

Przybliżone granice ogólnego zasięgu *P. communis*, wyznaczył H. Meusel, E. Jäger, E. Weinert, (1965, Vergleichende Chorologie der Zentraleuropäischen Flora) — obejmują one środkową, zachodnią i południową Europę (bez Półwyspu Skandynawskiego), Małą Azję, Krym i Kaukaz.

Północna granica zasięgu gruszy przebiega przez północną Francję, północną Holandię, Niemcy (bez Szlezwik-Holsztyn), Polskę i ZSRR. W tym ostatnim kraju przecina ona południową Litwę, środkową część Niżu Wschodnioeuropejskiego i sięga mniej więcej po ujście Kamy do Wołgi. Jako gatunek synantropijny *P. communis* pojawia się także w Irlandii, Wielkiej Brytanii i Danii.

Granica południowa obejmuje Kaukaz, północną i zachodnią Turcję, południową Grecję, Sycylię, Korsykę, południową Francję, Pireneje i dalej wzdłuż północno-zachodnich wybrzeży Półwyspu Pirenejskiego dochodzi do Gibraltaru.

Nieco inny przebieg ma północna granica uprawy *P. communis* wyznaczona przez A. A. Fedorova (1954, Dereva i kustarniki SSSR, 3) i I. T. Vassilčenkę (1957, Novye dla kultury vidy grušy), a mianowicie jest ona przesunięta bardziej na północ: po Szkocję, Sztokholm, Helsinki, Leningrad, Jarosław, Ufę, Orenburg.

Zasadniczo grusza pospolita jest gatunkiem przywiązany do terenów niżowych, jednak na Kaukazie dochodzi do wysokości 2000 m (Maleev, 1971, Flora URSS, 9), w Turcji do 1650 m (Browicz, 1972, w Flora of Turkey, 4), w południowym Tyrolu dochodzi do wysokości 1520 m (Hegi, 1922, Illustrierte Flora von Mittel-Europa, 4, 2), we Francji w Masywie Centralnym — Puy-de-Dôme do wysokości 1100 m (Chassagne, 1957, Flora D'Auvergne, 2), w słowackich Tatrach Zachodnich w okolicy Kečka do 1063 m (Blattný, Štastný, 1959, Prirodzené rozšírenie lesných drevin na Slovensku), na Krymie do 600 - 800 m (Kosych, 1967, Dikorastuščye plodovye porody Kryma) oraz w słowackich Pieninach — pod Gniazdami i Starą Lubowlą 550 m (Radwańska-Paryska, 1975, Studia Ośrod. Dokum. Fizj. 4).

W Polsce *P. communis* jest gatunkiem przechodnim, rozprzestrzenionym na terenie całego niżu polskiego, rzadziej w górach. Występuje na miedzach i obrzeżach lasów, w zaroślach z rzędu *Prunetalia spinosae* — zarówno w mezofilnych, jak i kserotermicznych, rzadziej w warstwie krzewów w zwartych kompleksach leśnych, typu świetlistej dąbrowy — *Potentillo albae-Quercetum* (Medwecka-Kornaś,

i inni, 1972, w Szata roślinna Polski, 1). Śródpolne zarośla tzw. „czyżnie”, w skład których często wchodzi grusza pospolita są pozostałością po lasach liściastych zespołu *Quercus-Carpinetum medioeuropaeum* i stanowią w stosunku do niego zbiorowisko zastępcze (Faliński, i inni, 1963, Acta Soc. Bot. Pol. 32, 4) — świadczy to o roli jaką dawniej spełniała grusza pospolita w zespołach naturalnej roślinności.

Gatunek ten podobnie jak i wierzba jest charakterystycznym elementem polskiego krajobrazu, a „czyżnie” niejednokrotnie stanowią jedyny obiekt urozmaicający monotonię równin.

Wyznaczenie górnej granicy zasięgu *P. communis* w Polsce, ze względu na zbyt często antropogeniczny charakter poszczególnych stanowisk, jest bardzo trudne i może być podane tylko w przybliżeniu, nadto brak danych odnoszących się do obszaru Sudetów.

P. communis w Górcach, w Ochotnicy Górnej osiąga wysokość 830 m, a pod Lubaniem (prawdopodobnie z zawleczonych nasion) 1120 m (Kornaś, 1957, Monogr. Bot. 5), w pasmie Policy w Karpatach Zachodnich 930 m (Stuchlikowa, Stuchlik, 1962, Fragm. Flor. et Geobot. 8, 3), w Beskidzie Sądeckim w pasmie Radziejowej 920 m (Pawłowski, 1925, Geobotaniczne stosunki Sądeczyzny), w Beskidzie Wyspowym 850 m (Towpasz, 1974, Monogr. Bot. 46), w Bieszczadach Zachodnich 700 m (Jasiewicz, 1965, Monogr. Bot. 20), na Skalicach Spiskich 660 m (Grodzińska 1976, Fragm. Flor. et Geobot. 22, 1 - 2), w pasmie Bukowicy 609 m (Grodzińska, 1968, Fragm. Flor. et Geobot. 14, 1).

Rozmieszczenie gruszy pospolitej w Polsce nie było dotychczas opracowane.

This is a Europeo-West Asiatic species, belonging to those taxa the natural range of distribution of which is very difficult and sometimes quite impossible to draw. This tree being of considerable pomological importance has been cultivated for centuries throughout Europe and it frequently goes wild, however in many instances it still participates in natural plant communities or in substitute communities. For this reason an accurate determination of the nature of individual stands of the common pear is exceptionally difficult. A further difficulty is caused by the diverse manner in which this plant is treated by various taxonomists. Thus *P. communis* s. l. includes several, geographically replacing each other races of a debatable systematic rank. On the Caucasus and in Anatolia there occurs *P. caucasica* Fed., recently frequently considered to be only a subspecies of the common pear. In southern Europe there grows *P. nivalis* Jacq., in North Africa *P. longipes* Coss. et Dur., and in Middle Asia *P. turcomanica* Maleev. Sometimes it is believed that the name *P. communis* refers to the cultivated pear, and the proper name for the taxon should be *P. pyraster* (Terpó, Franco, 1968, in Flora Europaea, 2).

Approximate boundaries of the general range of *P. communis* have been drawn by H. Meusel, E. Jäger, E. Weinert, (1965, Vergleichende Chorologie der Zentraleuropäischen Flora) according to which the range covers Central, Western and Southern Europe (without the Scandinavian Peninsula), Asia Minor, Crimea and the Caucasus.

The northern limit of the range of pear passes through northern France, northern Holland, Germany (without Schleswig-Holstein), Poland and the USSR. In the latter country it passes through southern Lithuania, central part of the Central European Lowland and reaches more or less the mouth of the Kama to Wolga. As a synantropic species *P. communis* occurs also in Ireland, Great Britain and Denmark.

The southern limit covers the Caucasus, northern and western Turkey, southern Greece, Sicily, Corsica, southern France, the Pyrenees and then along the northwestern shores of the Iberian Peninsula to Gibraltar.

A somewhat different course of the northern limit of the cultivation of *P. communis* has been drawn by A. A. Fedorov (1954, Dereva i kustarniki SSSR, 3) and I. T. Vasilčenko (1957, Novye dla kultury vidy gruży), namely it runs further north, through Scotland, Stockholm, Helsinki, Leningrad, Jaroslav, Ufa, Orenburg.

Generally the common pear is a species limited to lowland regions, however on the Caucasus it reaches 2000 m elevation (Maleev, 1971, Flora USSR, 9), in Turkey up to 1650 m (Browicz, 1972, in Flora of Turkey, 4), in southern Tyrol it reaches an elevation of 1520 m (Hegi, 1922, Illustrierte Flora von Mitteleuropa, 4, 2), in France in the Massif Central — Puy-de-Dôme up to 1100 m (Chassagne, 1957, Flora

D'Auvergne, 2), in the Slovakian Western Tatras near Kečka up to 1063 m (Blattný, Štastný, 1959, Prirodzené rozšírenie lesných drevín na Slovensku), in Crimea up to 600 - 800 m (Kosych, 1967, Dikorastušče plodovye porody Kryma) and in the Slovakian Pieniny, below the Gniazda and Stara Lubowla at 550 m (Radwańska-Paryska, 1975, Studia Ośrod. Dokum. Fizjogr., 4).

In Poland *P. communis* is a transitory species, scattered throughout the lowlands of Poland, and more rarely in the mountains. It occurs in hedgerows and forest edges, in thickets from the order *Prunetalia spinosae*, both mesophyllic and xerothermic, and more rarely in the stratum of shrubs in compact forest complexes of the type of an open oak-wood, *Potentillo albae-Quercetum* (Medwecka-Kornaś, and others, 1972, in Szata roślinna Polski, 1). The thickets inside fields, so called „czyżnie”, in which *P. communis* frequently participates, are a remnant of deciduous forests from the association *Quercu-Carpinetum medioeuropaeum* and they constitute relative to it a substitute community (Faliński and others, 1963, Acta Soc. Bot. Pol., 32, 4) this indicates what role this pear has played in the associations of natural vegetation.

This species, similarly as the willow is a characteristic element of the Polish countryside, and the „czyżnie” are frequently the only element diversifying the monotonous landscape.

Determination of the upper limit of *P. communis* in Poland in view of the rather all too frequent antropogenic nature of individual stands is very difficult and can be given only approximately, and further more we lack data pertaining to the region of the Sudety.

P. communis in Gorce, Ochotnica Górna, attains an elevation of 830 m under Lubań (probably from introduction) 1120 m (Kornaś, 1957, Monogr. Bot., 5), in the Polica Range of Western Carpathians 930 m (Stuchlikowa, Stuchlik, 1962, Fragm. Flor. et Geobot., 8, 3), in the Beskid Sądecki Radziejowa Range 920 m (Pawłowski, 1925, Geobotaniczne stosunki Sądeczyzny), in Beskid Wyspowy 850 m (Towpasz, 1974, Monogr. Bot., 46), in Western Bieszczady 700 m (Jasiewicz, 1965, Monogr. Bot., 20), on the Spiskie Skalice 660 m (Grodzińska, 1976, Fragm. Flor. et Geobot., 22, 1 - 2), and in the Bukowica Range 609 m (Grodzińska, 1968, Fragm. Flor. et Geobot., 14, 1).

The distribution of the common pear in Poland has not been described before.

Европейско-западноазиатский вид, относящийся к тем таксонам, естественный ареал которых очень трудно, а иногда и совершенно невозможно установить с точностью. Дерево это имеет большое садоводственное значение, оно культивируется по всей Европе уже многие века и часто дичает, однако еще во многих случаях входит в состав естественных растительных сообществ или их производных. В связи с этим достоверное определение характера конкретных местонахождений груши обыкновенной бывает исключительно трудным. Дополнительные трудности создает различная трактовка вида разными систематиками. *P. communis* s. l. охватывает ряд географически замещающих рас спорного таксономического ранга. На Кавказе и в Анатолии растет *P. caucasica* Fed., в последнее время часто рассматриваемый как подвид груши обыкновенной, на юге Европы — *P. nivalis* Jacq., в Северной Африке — *P. longipes* Coss. et Dur., а в Средней Азии — *P. turcomanica* Maleev. Иногда считают, что название *P. communis* относится к культивируемой груше, а настоящим названием этого таксона должно быть *P. pyraster* (Terpó, Franco, 1968, in Flora Europaea, 2).

Приближенные границы общего ареала *P. communis* охватывают Среднюю, Западную и Южную Европу (без Скандинавского полуострова), Малую Азию, Крым и Кавказ (Meusel, Jäger, Weinert, 1965, Vergleichende Chorologie der Zentraleuropäischen Flora).

Северная граница ареала проходит через северную Францию, северную Голландию, Германию (без Шлезвиг-Гольштейна), Польшу и СССР. В СССР она пересекает южную Литву, среднюю часть Восточно-Европейской низменности и доходит примерно до устья Камы. Как синантропный вид встречается также в Ирландии, Великобритании и Дании.

Южная граница охватывает Кавказ, северную и западную Турцию, южную Грецию, Сицилию, Корсику,

южную Францию, Пиренеи и дальше вдоль северозападного побережья Пиренейского полуострова доходит до Гибралтара.

Несколько иначе проходит северная граница культивирования *P. communis*, проведенная Ан. А. Федоровым (1954, Деревья и кустарники СССР, 3) и И. Т. Васильченко (1957, Новые для культуры виды груши). Она значительно продвинута на север до Шотландии, Стокгольма, Хельсинки, Ленинграда, Ярославля, Уфы, Оренбурга.

Как правило, груша обыкновенная является видом, приуроченным к низинным районам, однако на Кавказе она поднимается до 2000 м над ур. м. (Малеев, 1939, Флора СССР, 9), в Турции — до 1650 м (Browicz, 1972, in Flora of Turkey, 4) в южном Тироле — до 1520 м (Hegi, 1922, Illustrierte Flora von Mittel-Europa, 4, 2), во Франции, в Центральном Массиве — Пюи-де-Дом — до 1100 м (Chassagne, 1957, Flora d'Auvergne, 2), в Словацких Западных Татрах, в районе Кечка — до 1063 м (Blattný, Štastný, 1959, Prirodzené rozšírenie lesných drevin na Slovensku), в Крыму — от 600 - 800 м (Косых, 1967, Дикорастущие плодовые породы Крыма), и в Словацких Пенинах, под Гняздами и Старой Любольшю — до 550 м (Radwańska-Paryska, 1975, Studia Ośrod. Dokum. Fizj., 4).

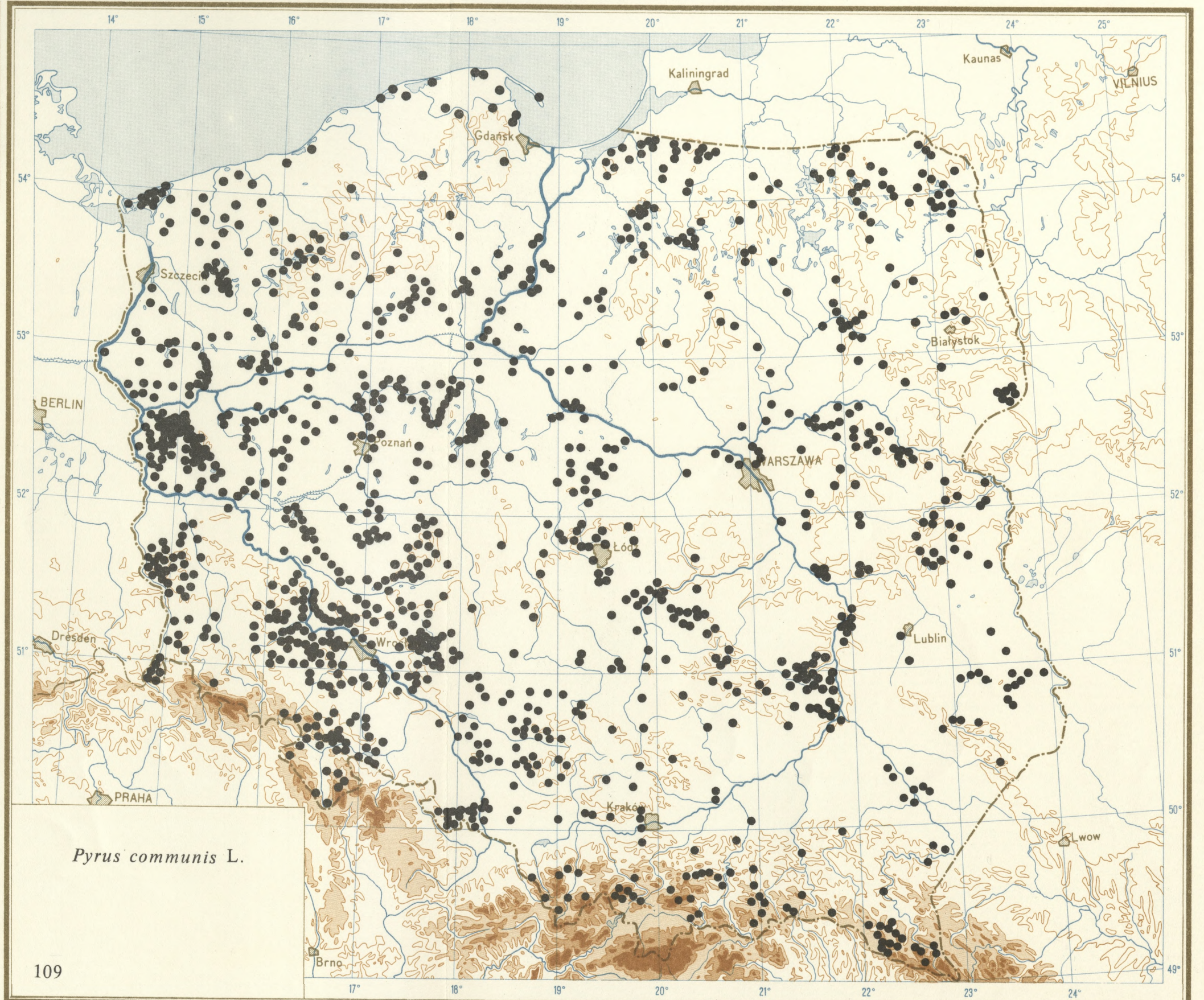
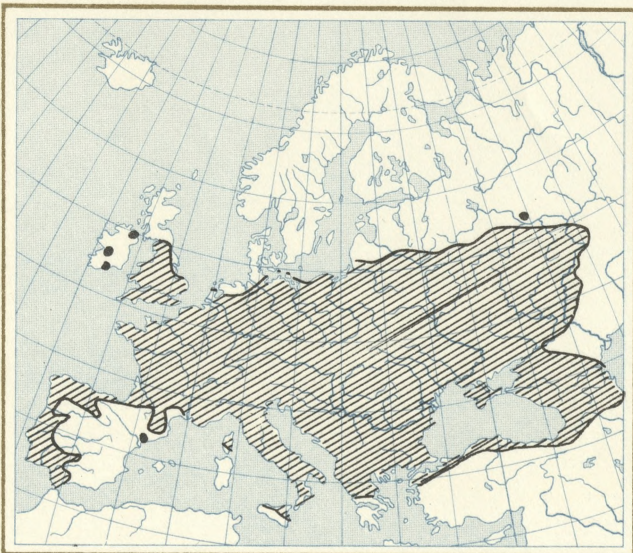
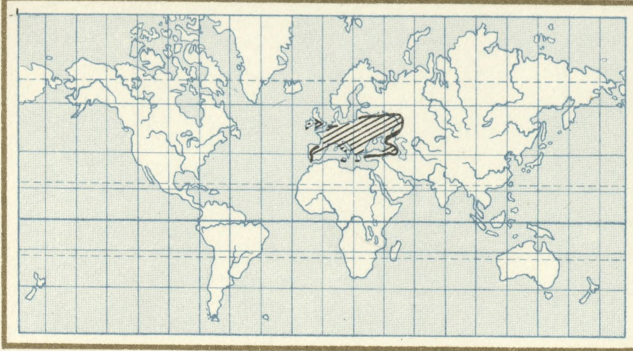
В Польше груша обыкновенная — вид проходной, распространенный на всех низменных территориях страны, реже в горах. Произрастает на межах и на опушках лесов, в зарослях порядка *Prunetalia spinosae* — как в мезофильных, так и в ксеротермичных, реже в кустарниковом яруссе в сомкнутых лесных комплексах, типа осветленной дубравы — *Potentillo albae-Quercetum* (Medwecka-Kornaś i inni, 1972, in Szata Roślinna Polski, 1). Межпольные заросли (т. н. „чижне”), в состав которых входит груша обыкновенная, являются остатками лиственных лесов ассоциации *Querceto-Carpinetum medioeuropaeum* и по отношению к ним — замещающими сообществами (Faliński i inni, 1963, Acta Soc. Bot. Pol., 32, 4). Они свидетельствуют о той роли, которую играл ранее этот вид в естественных растительных сообществах.

Груша обыкновенная, подобно тому, как ива, является характерным элементом польского ландшафта, а „чижне” неоднократно служат единственным объектом, нарушающим монотонность равнин.

Провести высотную границу ареала этого вида в Польше, учитывая слишком частый антропогенный характер отдельных местонахождений, очень трудно, и она может быть только приблизительной. Кроме того, отсутствуют данные, относящиеся к району Судетов.

P. communis в Горцах, в Охотнице Гурной, достигает 830 м, а под Любанем (вероятно из занесенных семян) — 1120 м (Kornaś, 1957, Monogr. Bot., 5), на гряде Полицы в Западных Карпатах — до 930 м (Stuchlikowa, Stuchlik, 1962, Fragm. Flor. et Geobot., 8, 3), в Бескиде Сондецком, на гряде Радзейовой — 920 м (Pawłowski, 1925, Geobotaniczne stosunki Sądeczyny), в Бескиде Островном — 850 м (Towpasz, 1974, Monogr. Bot. 46), в Западных Бещадах — 700 м (Jasiewicz, 1965, Monogr. Bot., 20), на Скалицах Списких — 660 м (Grodzińska 1976, Fragm. Flor. et Geobot., 22, 1-2), на гряде Буковицы — 609 м (Grodzińska, 1968, Fragm. Flor. et Geobot., 14, 1).

Размещение вида на территории Польши до сих пор не обрабатывалось.



Pyrus communis L.

109



Pyrenaeus communis L.

109

Das Reichthum an Pflanzen im Pyrenäengebiet. Von Dr. J. W. Wiegmann. Leipzig, 1845.

Das Reichthum an Pflanzen im Pyrenäengebiet. Von Dr. J. W. Wiegmann. Leipzig, 1845.

Das Reichthum an Pflanzen im Pyrenäengebiet. Von Dr. J. W. Wiegmann. Leipzig, 1845.