

63. *Ulmus glabra* Hudson — Wiąz górski

Zasięg *U. glabra* pokrywa niemal całą Europę. Brak tego gatunku jedynie w północno-wschodnich rejonach Skandynawii i w zachodniej części Półwyspu Pirenejskiego. Poza Europą rośnie na Kaukazie, w Turcji i w północnym Iranie. W Europie najwyższe położone stanowiska znajdują się w Alpach, w Tyrolu na wysokości około 1300 m n.p.m. (Hermann, 1956, Flora von Nord- und Mitteleuropa). Swe maksimum wysokościowe — 1800 m n.p.m. wiąz górski osiąga w azjatyckiej części Turcji w okolicach miejscowości Egridir i Kayseri (Browicz, Zieliński, w Davis, Flora of Turkey 7, rękopis).

Zasięg *U. glabra* opracowali: T. Schmucker (1942, Silvae Orbis 4), A. Schreiber (1958, w Hegi, Illustrierte Flora von Mitteleuropa 3, 1), H. Meusel, E. Jäger, E. Weinert (1965, Vergleichende Chorologie der zentraleuropäischen Flora), J. Jalas, J. Suominen (1976, Atlas Florae Europaeae 3).

Polska znajduje się całkowicie w obrębie zasięgu *U. glabra*. Wiąz ten rośnie dość często zarówno na niżu, jak i w niższych położeniach górskich. W Tatrach notowany był na wysokości ponad 1200 m n.p.m. — żleb Wyranki w Dolinie Kościeliskiej (Radwańska-Paryska, 1975, Studia Ośrodka Dokumentacji Fizjogr. 4). W Bieszczadach maksimum wysokościowe wynosi 1140 m n.p.m., w Gorcech — około 1060 m n.p.m. (Jasiewicz, 1966, Monogr. Bot. 20; Kornaś, 1957, Monogr. Bot. 5).

W Polsce *U. glabra* występuje najczęściej na siedliskach łąkowych i łęgowych, gdzie też znajduje optymalne warunki. Jest częstym składnikiem łąg olszowo-jesionowych, obok *Fraxinus excelsior*, *Alnus glutinosa*, *Acer platanoides*, *Carpinus betulus*, *Padus avium* itd. Stare drzewa wiazu górskiego należą w naszym kraju do coraz większej rzadkości. Giną one masowo atakowane przez holenderską chorobę wiaźów (*Ceratocystis ulmi*).

Rozmieszczenie *U. glabra* w Polsce nie było dotychczas opracowane. Opublikowano jedynie mapki rozmieszczenia tego wiazu na Wzniesieniu Gubałowskim (Pancer-Kotejowa, 1965, Fragm. Flor. et Geobot. 11, 2) oraz w dorzeczu Wdy i Brdy (Sękowski, Zub, 1977, Rocznik Sekc. Dendr. PTB, 30).

The range of *U. glabra* covers almost the whole of Europe. The species is absent only in the northeastern regions of Scandinavia and in the western parts of the Iberian peninsula. Beyond Europe it grows on the Caucasus, in Turkey and in northern Iran. In Europe the most elevated stands are to be found in the Alps, in Tirol at an elevation of about 1300 m (Hermann, 1956, Flora von Nord- und Mitteleuropa). The elevational maximum (1800 m) is attained in the Asiatic part of Turkey in the vicinity of localities Egridir and Kayseri (Browicz, Zieliński in Davis, Flora of Turkey 7, manuscript).

The range of *U. glabra* has been described by T. Schmucker (1942, Silvae Orbis 4), A. Schreiber (1958, in Hegi, Illustrierte Flora von Mitteleuropa 3, 1), H. Meusel, E. Jäger, E. Weinert (1965, Vergleichende Chorologie der zentraleuropäischen Flora), and J. Jalas and J. Suominen (1976 Atlas Florae Europaeae 3).

Poland lies completely within the range of *U. glabra*. This elm grows most commonly both in the lowlands and in the lower reaches of the mountains. In the Tatras it has been noted above 1200 m on Żleb Wyranki in the Kościeliska Valley (Radwańska-Paryska, 1975, Studia Ośrodka Dokumentacji Fizjogr. 4). In Bieszczady the elevational maximum of this elm is 1140 m, and in the Gorce 1060 m (Jasiewicz, 1966, Monogr. Bot. 20; Kornaś, 1957, Monogr. Bot. 5).

In Poland *U. glabra* occurs most commonly on hornbeam and carr sites, where it finds optimal conditions for growth. It is a common component of alder-ash carrs together with *Fraxinus excelsior*, *Alnus glutinosa*, *Acer platanoides*, *Carpinus betulus*, *Padus avium* etc. Old specimens of *U. glabra* are becoming more and more rare in our country. This is because they die from the Dutch elm disease (*Ceratocystis ulmi*).

The distribution of *U. glabra* in Poland has not been described before. Only maps were published on the occurrence of this elm in the Gubałowskie Wzniesienie (Pancer-Kotejowa, 1965, *Fragm. Flor. et Geobot.* 11, 2) and in the watershed of Wda and Brda rivers (Sękowski, Zub, 1977, *Rocznik Sekc. Dendr. PTB*, 30).

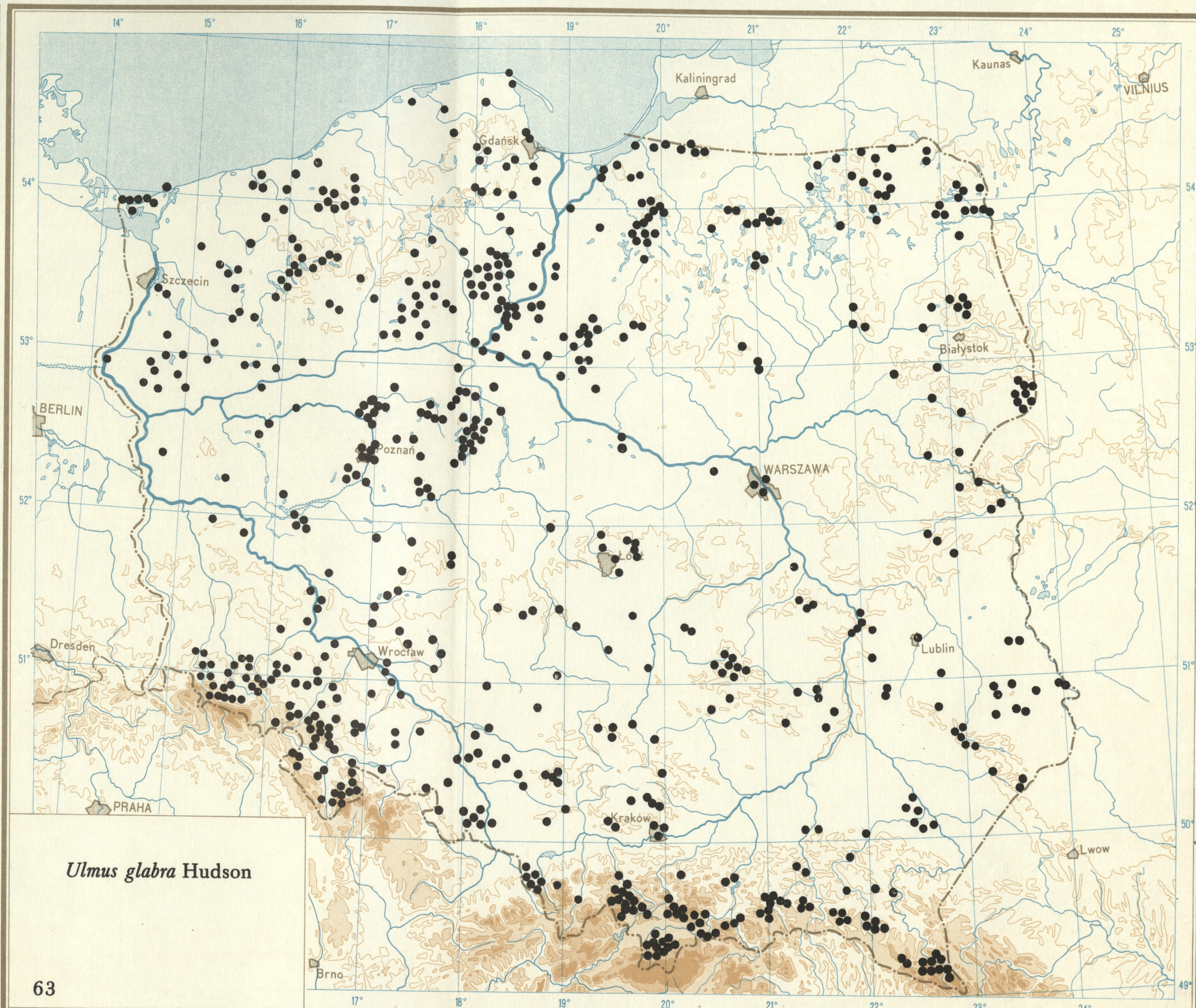
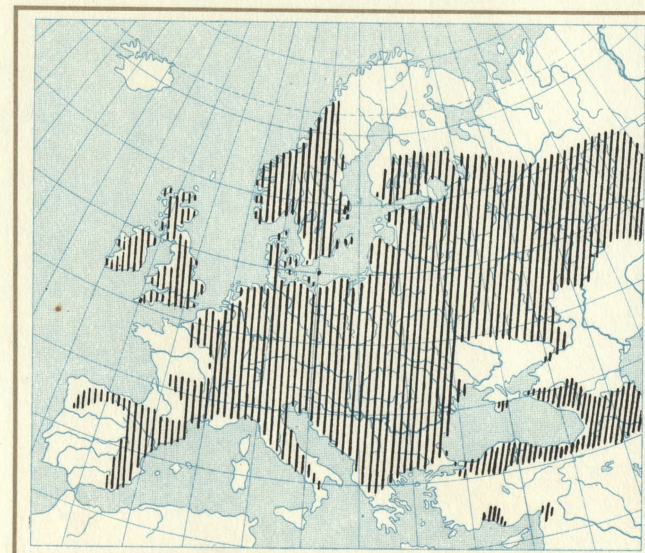
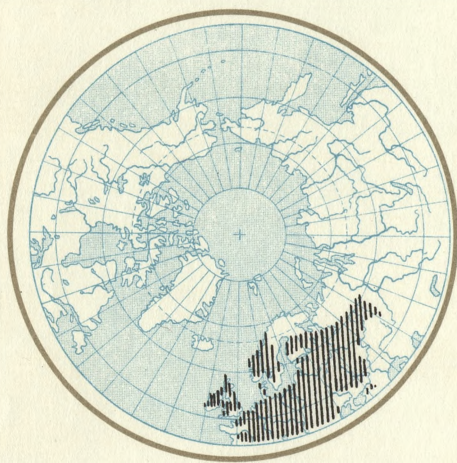
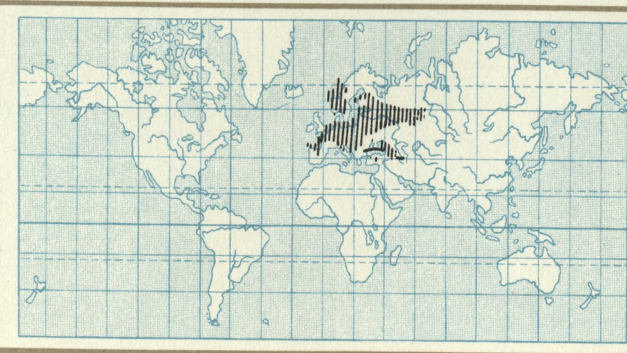
Ареал ильма охватывает почти всю Европу, за исключением лишь северо-восточных районов Скандинавии и западной части Пиренейского полуострова. За пределами Европы растет на Кавказе, в Турции и в северном Иране. Самые высокие местонахождения в Европе приурочены к Альпам — в Тироле он поднимается до 1300 м над ур.м. (Hermann, 1956, *Flora von Nord- und Mitteleuropa*). Максимальная высота — 1800 м — отмечена в Анатолии, в окрестностях Эгридира и Кайзери (Browicz, Zieliński, in Davis, *Flora of Turkey* 7, рукопись).

Ареал *U. glabra* обрабатывался несколько раз (Schmucker, 1942, *Silvae Orbis* 4; Schreier, 1958, in Hegi, *Illustrierte Flora von Mitteleuropa*, 3,1; Meusel, Jäger, Weinert, 1965, *Verbleichende Chorologie der zentraleuropäischen Flora*; Jalas, Suominen, 1976, *Atlas Florae Europaeae* 3).

Польша целиком входит в границы ареала вида. Ильм встречается в стране довольно частое — как на низменностях, так и на нижних ярусах гор. В Татрах он зарегистрирован выше 1200 м над ур.м. — расщелина Высранки в Косцьельской долине (Radwańska-Paryska, 1975, *Studia Ośrodka Dokumentacji Fizjogr.* 4). В Бешадах максимальная высота *U. glabra* — 1140 м, в Горцах — 1060 м (Jasiewicz, 1966, *Monogr. Bot.* 20; Kornaś, 1957, *Monogr. Bot.*, 5).

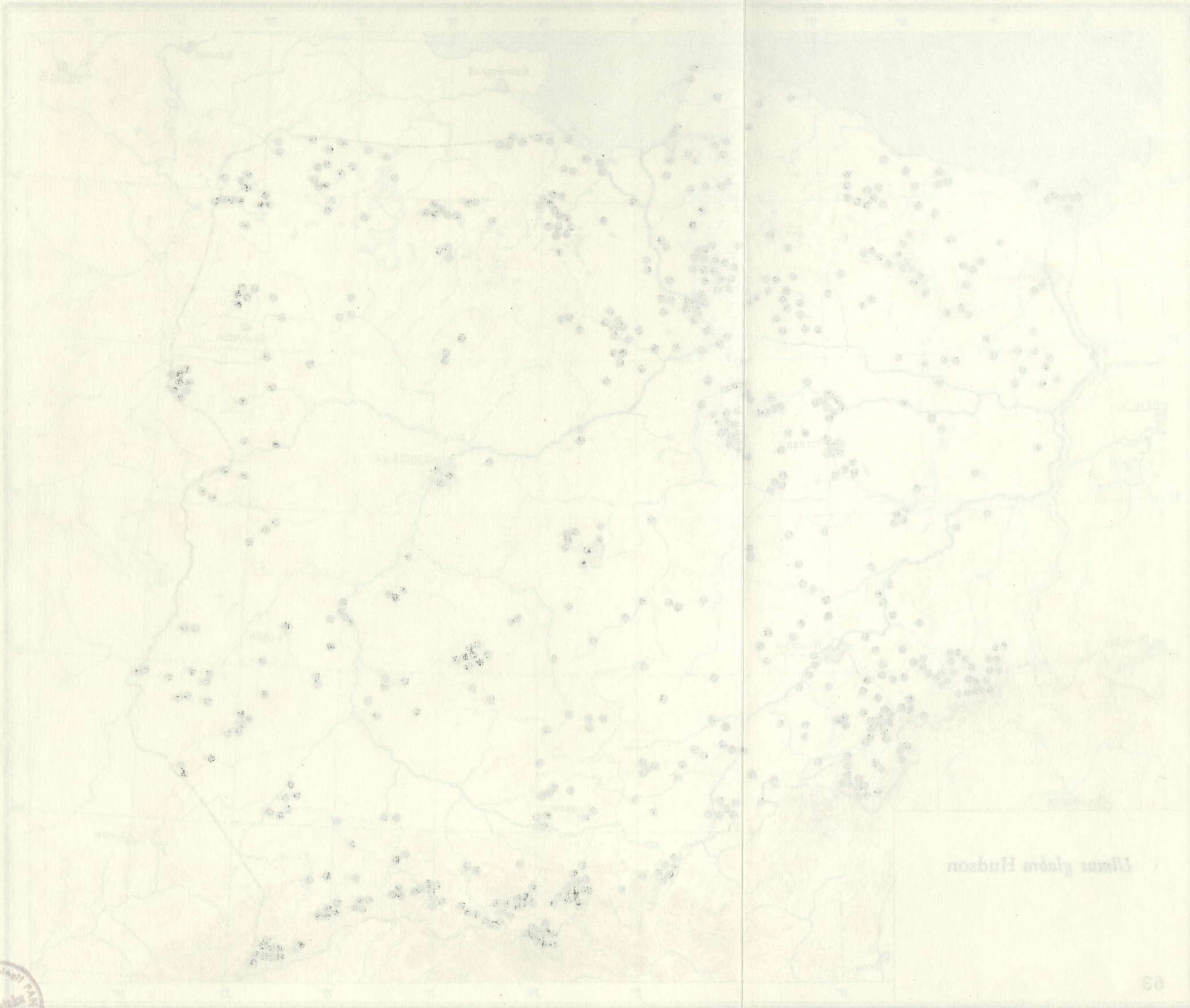
В Польше чаще всего растет в гудах и в заливаемых лесах, где для него имеются оптимальные условия. Является частым компонентом заливаемых ольхово-ясеневых лесов наряду с *Fraxinus excelsior*, *Alnus glutinosa*, *Acer platanoides*, *Carpinus betulus*, *Padus avium* и др. Старые деревья ильма становятся у нас большей редкостью. Они массово гибнут атакованные голландской болезнью (*Ceratocystis ulmi*).

Размещение *U. glabra* в Польше до сих пор не обрабатывалось. Опубликованы только две локальные карты: для Губаловской возвышенности (Pancer-Kotejowa, 1965, *Fragm. Flor. et Geobot.* 11, 2) и для бассейна Вды и Брды (Sękowski, Zub, 1977, *Rocznik Sekc. Dendr. PTB*, 30).



Ulmus glabra Hudson

63



Hudson River Basin

