

166. *Lonicera periclymenum* L. — Wiciokrzew pomorski

Gatunek subatlantycki. Jak podaje K. Browicz (1976, w Flora Europaea, 4) *L. periclymenum* reprezentowana jest przez 2 podgatunki: subsp. *periclymenum* i subsp. *hispanica* (Boiss. et Reuter) Nyman — ten ostatni tylko w centralnej i południowej Hiszpanii, północnej Portugalii oraz w północno-zachodniej Afryce.

Podgatunek typowy (subsp. *periclymenum*) zwartym zasięgiem obejmuje głównie południowo-zachodnią i częściowo środkową Europę, w tym: Hiszpanię, Francję, Belgię, Holandię, Irlandię, Wielką Brytanię oraz Republikę Federalną Niemiec i Niemiecką Republikę Demokratyczną. Na północy Europy wzdłuż zachodniego wybrzeża Półwyspu Skandynawskiego dochodzi mniej więcej po 63° szer. geogr. półn. (Hultén, 1971, Atlas över växternas utbredning i Norden), a na południu wzdłuż wybrzeży Morza Śródziemnego w zachodnich Włoszech mniej więcej po 40°. Ponadto występuje na Korsyce oraz na oderwanych stanowiskach w Szwajcarii, Austrii, Jugosławii, a także w Albanii i w Grecji.

W południowo-zachodniej Europie wiciokrzew pomorski wyraźnie omija wyższe masywy górskie, jak Alpy i Pireneje, nie przekracza także bariery, jaką tworzą Rudawy i Szumawa w Czechosłowacji.

Niekiedy podaje się, że *L. periclymenum* rośnie na Kaukazie i w Małej Azji. A. I. Pojarkova w swym krytycznym opracowaniu rodzaju *Lonicera* dla Flory ZSRR (1958, vol. 23) tego gatunku w ogóle z Kaukazu nie wymienia, a D. F. Chamberlain i D. Long (1972, w Flora of Turkey, 4) uważają występowanie wiciokrzewu pomorskiego w Turcji za wątpliwe.

W Europie zachodniej *L. periclymenum* rośnie w świetlistych lasach liściastych, jak również w zaroślach olszynowych typu bagiennego, na glebach silnie mineralnych, kwaśnych, humusowych, piaszczysto-gliniastych, niekiedy kamienistych. Występuje tylko na niżu, a jak podaje E. Oberdorfer (1949, Pflanzensoziologische Exkursionsflora), w Schwarzwaldzie dochodzi do wysokości 800 m n.p.m. Z licznych form o niewielkiej wartości systematycznej, na uwagę zasługuje f. *quercina* (West.) Rehd., która rośnie między innymi i w Polsce na wyspie Wolin. Odznacza się ona liśćmi zatokowo wcinanymi.

Mapa ogólnego zasięgu wiciokrzewu pomorskiego opracowana została przez H. Meusla (1943, Vergleichende Arealkunde).

Wiciokrzew pomorski osiąga w Polsce wschodnią granicę swego zasięgu, przy czym można u nas wyróżnić dwa ośrodki występowania: zachodniopomorski i śląski. Na Pomorzu najliczniejsze stanowiska skupiają się na Wolinie i Uznamie, w okolicy Kamienia Pomorskiego na Nizinie Szczecińskiej oraz wzdłuż Pobrzeża Bałtyckiego, mniej więcej po miejscowość Poddąbie w gminie Słupsk. Poza tym obszarem rozproszone stanowiska wiciokrzewu sięgają znacznie dalej na wschód, wzdłuż wąskiej strefy przybrzeżnej aż po Zalew Wiślany i Mierzeję Wiślana.

Na południu Polski, w ośrodku śląskim, *L. periclymenum* występuje w zwartym zasięgu, obejmującym obszary położone między Nysą Łużycką a Odrą, z główną koncentracją stanowisk na Nizinie Śląskiej w okręgu Borów Dolnośląskich i Przedgórze Sudeckiego. Do tego obszaru zwartego zasięgu należą także stanowiska leżące na wschód od Odry, w okręgu nadodrzańskim, a najbardziej skrajne znalezione zostało ostatnio przez K. Głanca i Cz. Nowaczyka (1978, Rocznik Sekc. Dendr. PTB, 31); znajduje się ono na terenie Nadleśnictwa Laski koło Kępna w województwie kaliskim. Na nielicznych stanowiskach w Su-

detach wiciokrzew pomorski dochodzi do wysokości 700 m n.p.m. (Piotrowska, 1953, Chrońmy Przyr. Ojcz. 9, 4).

Te dwa ośrodki powiązane są ze sobą rozproszonymi stanowiskami w okręgu wałęcko-drawskim, na Wysoczyźnie Złotowskiej i w Wielkopolsce. W pierwszym z wymienionych okręgów znajduje się tylko jedno stanowisko nad jeziorem Siemięcín koło Czaplinka, a w drugim kilka stanowisk w okolicy wsi Zamarte, koło Runowa Krajeńskiego, Szczecinka i wioski Wąsosz oraz koło Jastrowia. Oderwane stanowiska w Wielkopolsce znane są z rezerwatu „Bytyńskie Brzęki” i z Leśnictwa Pniewy koło Lwówka; trzy dalsze podaje J. W. Szulczewski (1951, Prace Kom. Biol. PTPN, 12, 3), jednak ich naturalność jest wątpliwa*.

Ekologiczna skala *L. periclymenum* w Polsce jest dosyć szeroka. Spotyka się go zarówno w lasach liściastych, jak i w mieszanych. Najczęściej płóży się on po ziemi, rzadko dorastając do warstwy krzewów i zwykle nie kwitnie, natomiast na bardziej żyznych i wilgotnych miejscach, jak olesy i bory mieszane, wspina się na drzewa, kwitnie obficie, owocuje i osiąga do 10 m wysokości (Czubiński, 1950, Bad. Fizjogr. nad Polską Zach., 2, 4; Piotrowska, 1966, Prace Kom. Biol. PTPN, 30, 4).

Wiciokrzew pomorski jest gatunkiem charakterystycznym lokalnie dla wybitnie północnoatlantyckiego zespołu *Quercus-Betuletum*, reprezentowanego u nas na Wolinie i Uznamie (Matuszkiewicz, 1967, w Scamoni, Wstęp do fitosocjologii praktycznej). Ponadto znany jest i z innych zespołów lasów mieszanych, jak np. *Fago-Quercetum petraeae* czy *Pino-Quercetum* (Medwecka-Kornaś, 1972, w Szata roślinna Polski, 1). Najlepiej rozwija się jednak w olszynach bagiennych (*Carici elongatae* — *Alnetum*). Z tego ostatniego zespołu S. Marek (1965, Zesz. Probl. Post. Nauk Roln., 57) zaproponował wydzielenie w Polsce północno-zachodniej osobnego podzespołu z *L. periclymenum* — *Carici elongatae-Alnetum periclymenosum*.

Mapa zasięgu wiciokrzewu pomorskiego w Polsce była opracowana kilkakrotnie. Punktową mapę rozmieszczenia opublikowała w 1926 r. H. Czeczott (Bull. de l'Acad. Polon. des Scien. et des Lett., B), a następnie w 1953 r. H. Piotrowska (l.c.). Mapę liniowego zasięgu z zaznaczeniem stanowisk oderwanych opracował W. Szafer (1959, w Szata roślinna Polski, 2). Punktowe mapy o charakterze lokalnym sporządzili: Z. Czubiński (l.c.) dla Pomorza Zachodniego, B. Polakowski (1963, Zesz. Nauk. WSR w Olsztynie, 15, 1) dla Pomorza Wschodniego i H. Piotrowska (1966, Monogr. Bot., 22) dla Wolina i Uznamu.

This is a sub-Atlantic species. According to K. Browicz (1976, in Flora Europaea, 4) *L. periclymenum* is represented by two subspecies: subsp. *periclymenum* and subsp. *hispanica* (Boiss. et Reuter) Nyman — the latter only in central and southern Spain, northern Portugal and northwestern Africa.

The type subspecies (subsp. *periclymenum*) covers with its continuous range primarily the southwestern and partially central part of Europe including Spain, France, Belgium, Holland, Ireland, Great Britain, West Germany and East Germany. In northern Europe, along the western coast of the Scandinavian Peninsula it attains more or less 63° Latitude N (Hultén, 1971, Atlas över växternas utbredning i Norden) and in the south along the coast of the Mediterranean in western Italy down to 40° Latitude. Besides it occurs on Corsica and as scattered stands in Switzerland, Austria, Jugoslavia and also in Albania and Greece.

In southwestern Europe *L. periclymenum* distinctly avoids higher mountain massifs such as the Alps or Pyrenees. Nor does it cross the barrier created by the Rudavy Mts. and Šumava in Czechoslovakia.

Sometimes it is reported that *L. periclymenum* grows in the Caucasus and in Asia Minor. A. I. Pojarkova in her critical analysis of the genus *Lonicera* for Flora USSR (1958, vol. 23) does not mention this species for the Caucasus and D. F. Chamberlain and D. Long (1972 in Flora of Turkey, 4) believe that the occurrence of the species in Turkey is doubtful.

In western Europe *L. periclymenum* grows in sparse deciduous forests as well as in boggy alderwoods, on strongly mineral soils, acid, humic, sandy-clayey, sometimes stony. It occurs only in the lowlands and as E. Oberdorfer reports (1949, Pflanzensoziologische Excursionsflora), in the Schwarzwald it attains only

* Ostatnio nowe stanowisko spod Warszawy — uroczysko Biele koło Piaseczna podaje Cz. Łaszek (Przyroda Polska 1978, 7/8).

an elevation of 800 m. From the many forms of low systematic value f. *quercina* (West.) Rehd. deserves mentioning. It grows among other places in Poland, on Wolin island. It is characterized by incized leaves.

A map of the general range of *L. periclymenum* has been prepared by H. Meusel (1943, Vergleichende Arealkunde).

The species attains in Poland the eastern limit of its distribution, and two regions of its occurrence can be described, the west Pomeranian one and the Silesian one. In Pomerania the most numerous stands centre around Wolin and Uznam, in the vicinity of Kamień Pomorski on the Szczecin lowland and along the Baltic coast more or less till Poddąbie in the Słupsk county. Beyond this region scattered stands of the species extend much further eastwards, along the narrow coastal zone all the way to the Vistula delta and the Mierzeja Wiślana spit.

In southern Poland, in the Silesian region *L. periclymenum* occurs as a compact region of occurrence between the Western Nysa and the Odra, with the majority of stands in the Silesian Lowland, in the region of the Lower Silesian Forests and in the Sudetan prealps. To this region of continuous distribution there belong also the stands lying east of the Odra in the Odra-valley region, and the most easterly one was recently found by K. Glanc and C. Nowaczyk (1978, Rocznik Sekc. Dendr. PTB, 31). It exists in the region of the Laski Forest District near Kępno of the Kalisz voivodship. On the few stands in the Sudety Mts. the species attains an elevation of 700 m (Piotrowska, 1953, Chrońmy Przyr. Ojcz. 9, 4).

These two regions are linked by scattered stands in the Wałcz-Drawa region, on the Złotów upland and in Wielkopolska. In the first of the two there is only one stand on lake Siemięcín near Czaplinek, in the second several stands in the vicinity of village Zamarte nr. Runowo Krajeńskie, near Szczecinek and village Wąsosz and near Jastrów. The scattered stands in Wielkopolska are known from the reserve „Bytyńskie Brzęki” and from Forest District Pniewy near Lwówek. Three other stands are reported by J. W. Szulczewski (1951, Prace Kom. Biol. PTPN, 12, 3), however, it is doubtful whether they are natural*.

The ecological scale of *L. periclymenum* occurrence in Poland is very wide. It is to be found both in deciduous forests and in mixed ones. Most commonly it grows prostrate on the ground, rarely attaining the stratum of the shrubs, and usually it does not flower, though on very fertile and moist sites such as alderwoods and mixed forests it climbs on trees, flowers abundantly and fruits attaining up to 10 m in height (Czubiński, 1950, Bad. Fizjogr. nad Polską Zach., 2, 4; Piotrowska, 1966, Prace Kom. Biol. PTPN, 30, 4).

L. periclymenum is a species locally characteristic for the distinctly North Atlantic association *Quercus-Betuletum*, represented in our country on Wolin and Uznam Islands (Matuszkiewicz, 1967, in Scamoni, Wstęp do fitosocjologii praktycznej). Besides it is known from other associations of mixed forests such as *Fago-Quercetum petraeae* or *Pino-Quercetum* (Medwecka-Kornaś, 1972 in Szata roślinna Polski, 1). It grows best on bog alderwoods (*Carici elongatae* — *Alnetum*). From the latter association S. Marek (1966, Zesz. Probl. Post. Nauk Roln., 57) proposed the isolation in northwestern Poland of a separate subassociation with *L. periclymenum* — *Carici elongatae-Alnetum periclymenosum*.

A map of distribution of this species in Poland has been prepared several times. A point map of distribution was published in 1926 by H. Czezcott (Bull. de l'Acad. Polon. de Scien. et des Lett., B) and then in 1953 by H. Piotrowska (l. c.). A line map of distribution but with indication of outliers has been prepared by W. Szafer (1959, in Szata roślinna Polski, 2). A point map of local character has been prepared by Z. Czubiński (l. c.) for Western Pomerania, B. Polakowski (1963, Zesz. Nauk. WSR w Olsztynie, 15, 1), for Eastern Pomerania and H. Piotrowska (1966, Monogr. Bot., 22) for Wolin and Uznam.

Субатлантический вид. Представлен двумя подвидами (Browicz, 1976, in Flora Europaea, 4): subsp. *periclymenum* и subsp. *hispanica* (Boiss. et Reuter) Нуман. Последний подви́д распространён только в центральной и южной Испании, в северной Португалии и Северо-Западной Африке.

* Recently a new locality in the district of Warszawa — range Biele near Piaseczno — is mentioned by Cz. Łaszek (Przyroda Polska 1978, 7/8).

Сплошной ареал типового подвида (subsp. *periclymenum*) охватывает в основном Юго-Западную и частично Среднюю Европу, в том числе Испанию, Францию, Бельгию, Голландию, Ирландию, Великобританию, ФРГ и ГДР. На севере Европы вдоль западного побережья Скандинавского полуострова доходит до 63° с. ш. (Hultén, 1971, Atlas över växternas utbredning i Norden), а на юге, в западной Италии, вдоль побережья Средиземного моря, спускается до 40°. Кроме того, встречается на Корсике и, на изолированных местонахождениях, в Швейцарии, Австрии, Югославии, Албании и Греции.

В Юго-Западной Европе обходит более высокие массивы, как Альпы и Пиренеи, не переходя также через такие барьеры, какими являются Рудавы и Шумава в Чехословакии.

Иногда считается, что вид этот растет на Кавказе и в Малой Азии. Однако А. И. Пояркова в своей критической обработке рода во „Флоре СССР“ (1958, т. 23) не указывает *L. periclymenum* для Кавказа, а авторы „Флоры Турции“ (Chamberlain, Long, 1972, in Flora of Turkey, 4), считают ее нахождение здесь сомнительным.

В Западной Европе растет в светлых лиственных лесах, а также в ольшаниках болотного типа на сильно минерализованных почвах, кислых, гумусных, иногда каменистых. Встречается только на низменностях, но в Шварцвальде (Oberdorfer, 1949, Pflanzensoziologische Exkursionsflora), поднимается до 800 м над ур. м. Из многочисленных форм незначительной систематической ценности заслуживает внимания f. *quercina* (West.) Rehd., которая обнаружена также и в Польше, на острове Волин. Она отличается пазушно врезанными листьями.

Имеется карта общего ареала *L. periclymenum* (Meusel, 1943, Vergleichende Arealkunde).

В Польше проходит восточная граница ареала этого вида, причем можно выделить два центра его распространения у нас: Западно-Поморский и Силезский. В Поморье наиболее многочисленные местонахождения сосредоточены на Волине и Узнаме, в окрестностях Камень-Поморски, на Щецинской низменности и вдоль Балтийского побережья, примерно до Поддонбья в Слупской гмине. За пределами этого района разбросанные местонахождения попадают значительно восточнее, вдоль узкой прибрежной полосы до Вислинского залива и Вислинской косы.

На юге Польши, в Силезском центре, *L. periclymenum* имеет сплошной ареал, охватывающий пространство, расположенное между реками Ныса-Лужицка и Одра. Большинство ее местонахождений сосредоточено на Силезской низменности, в округе Боров Нижнесилезских и Судетского предгорья. В границы этого сплошного ареала входят также местонахождения, лежащие на восток от Одры, в Находренском округе. Самое крайнее местонахождение вида обнаружено на Глане (Glanc, Nowaczyk, 1978, Rocznik Sekc. Dendr. PTV, 31) на территории надлесничества Ласки около Кенпна в Калишском воеводстве. На немногочисленных местонахождениях в Судетах *L. periclymenum* поднимается до 700 м над ур. м. (Piotrowska, 1953, Chrońmy Przyr. Ojcz. 9 4).

Эти два центра связаны между собой разбросанными местонахождениями в Валецко-Дравском округе, на Злотовской возвышенности и в Велькопольше. В первом из названных округов обнаружено только одно местонахождение над озером Семнцином около Чаплинка, а во втором — несколько местонахождений в окрестностях села Замарте около Рунова Крайеньского, Щещинка и села Венсош, а также окло Ястрова. Оторванные местонахождения вида в Велькопольше известны из резервата „Бытьньские глоговины“ из лесничества Пневы около Львувка; естественный характер еще трех местонахождений, указанных И. В. Шульчевским (Szulczewski 1951 Prace Kom. Biol. PTPN 12, 3), сомнителен*.

Экологическая амплитуда вида в Польше довольно широка. Он встречается как в лиственных, так и в смешанных лесах. Чаще всего растение это стелется по земле, редко достигая яруса кустарников, и обычно не цветет. В то же время на очень плодородных и влажных местах (ольшаники и смешанные леса) оно взбирается на деревья, обильно цветет, плодоносит и достигает 10 м в высоту (Czubiński, 1950, Bad. Fizjogr. nad Polską Zach., 2, 4; Piotrowska, 1966, Prace Kom. Biol. PTPN, 30, 4).

L. periclymenum — локально характерный вид для типичной североатлантической ассоциации *Querc-*

* В последнее время найдено новое местонахождение около Варшавы — урочище Беле около Пясечна (Laszek, Przyroda Polska 1978, 7/8).

-*Betuletum* przedstawленной у нас на Волине и Узнаме (Matuszkiewicz, 1967, in Scamoni, Wstęp do fitosocjologii praktycznej). Кроме того, встречается в других ассоциациях смешанных лесов, как например, *Fago-Quercetum petraeae* или *Pino-Quercetum* (Medwecka-Kornaś, 1972, in Szata roślinna Polski, 1). Лучше всего, однако, развивается в болотистых ольшаниках (*Carici elongatae* — *Alnetum*). Из этой ассоциации предложено (Marek, 1965, Zesz. Probl. Post. Nauk Roln., 57) выделить в северо-западной Польше субассоциацию с *L. periclymenum* — *Carici elongatae* — *Alnetum periclymenosum*.

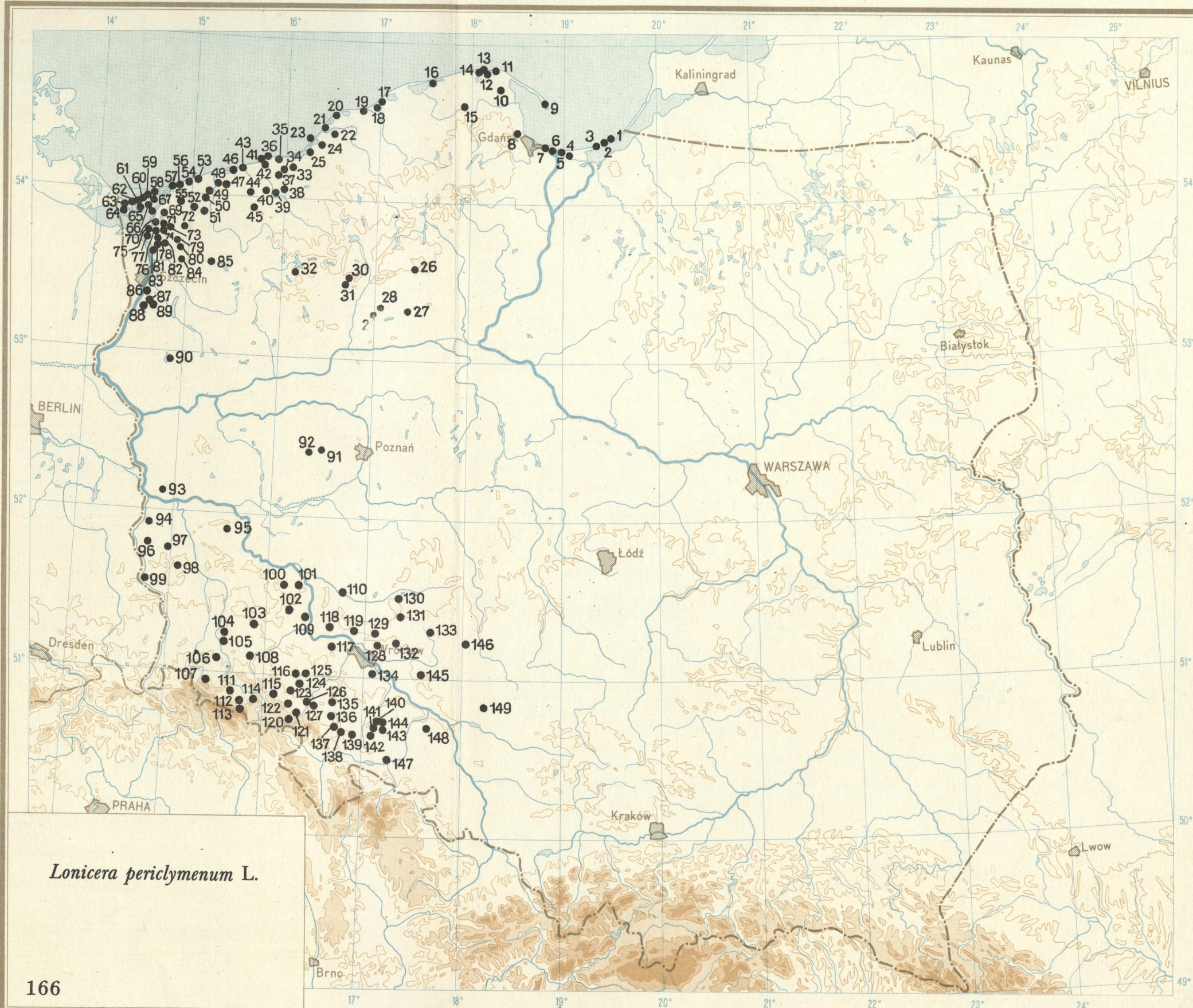
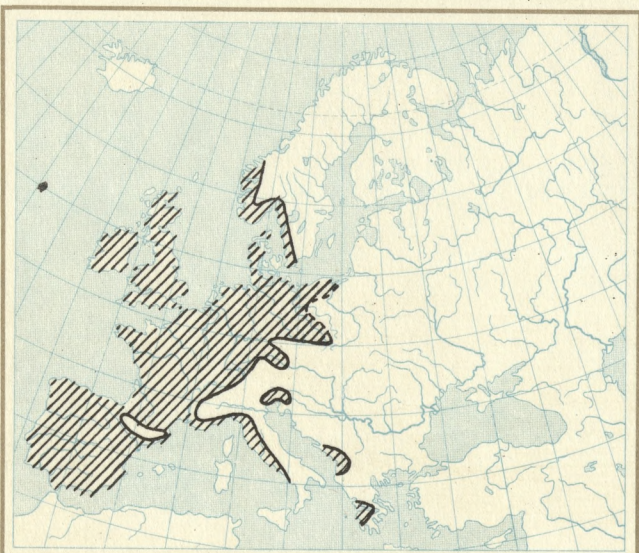
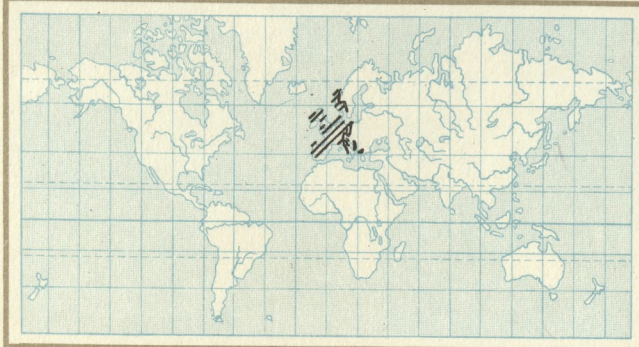
Карта ареала вида в Польше составлялась несколько раз. Имеются две точечные карты ее размещения (Czeczott, 1926, Bull. de l'Acad. Polon. des Scien. et des Lett.; В. Piotrowska, l. c.). Линейную карту с обозначением оторванных местонахождений составил В. Шафер (Szafer, 1955, in Szata roślinna Polski, 2). Точечные карты локального характера созданы для Западного Поморья (Czubiński, l. c.), для Восточного Поморья (Polakowski, 1963, Zesz. Nauk. WSR w Olsztynie, 15, 1), для Волина и Узнама (Piotrowska, 1966, Monogr. Bot., 22).

STANOWISKA — LOCALITIES — МЕСТОНАХОЖДЕНИЯ

1. Mierzeja Wiślana — między Krynicą a Nową Karczmą (Piotrowska, 1977 - 1978, in litt.).
2. Mierzeja Wiślana — Łysica (Kalkreuth, 1923)!
3. Mierzeja Wiślana — Przebrno (Hegi, 1931. Illustr. Flora v. Mitteleur., 6, 1).
4. Jantar (Preuss, 1916; Hegi, l.c.)!
5. Mikoszewo — na Mierzei Wiślanej (Piotrowska, 1977 - 1978, in litt.).
6. Orlinki (Preuss, 1905; Heg, l.c.)!
7. Sobieszewo (Hegi, l.c.); na E od Górek Wschodnich k. Gdańska (Wangerin, 1937, Verh. Bot. Ver. Prov. Brandenburg, 77).
8. Wzgórze między Oliwą a Sopotem — 144 m n.p.m. (Abromeit, 1898, Fl. v. Ost- und Westpreussen, 1); Oliwa (Lützw, 1898)!
9. Hel (Hegi, l.c. Stecki, Kulesza, 1925)!
10. Kolo Pucka (Wünsche, 1932, Die Pflanzen Deutschlands, 2).
11. Jastrzębia Góra, las mieszany na W krańcu miejscowości (Piotrowska, 1977 - 1978, in litt.).
12. Ostrowo k. Bielawskiego Błota (Hegi, l.c.).
13. Puszcza Darżłubska k. wsi Koźlinki (Piotrowska, 1977 - 1978, in litt.).
14. Odargowo — około 3 km na NE od Żarnowca w pobliżu Diabelskiego Kamienia (Tobolski, Wojterski, 1962, Bad. Fizjogr. nad Polską Zach., 10).
15. Wielestowo — na S od wsi (Jelinowski, 1968, Fragm. Flor. et Geobot. 14,4).
16. Łeba (Wünsche, l.c.).
17. Dębina k. Rowów (Piotrowska, 1977 - 1978, in litt.).
18. Okolice Poddębna (Daleszyńska, 1964, Przyr. Polski Zach., 8, 1 - 4).
19. Ustka (Zabawski, Lipowska-Zabawska, 1977, Chronimy Przyr. Ojczystą, 33, 5 - 6).
20. Jarosławiec, las mieszany na wydmie (Browicz, Gostyńska, 1959; Wojterski, 1964, Prace Kom. Biol., PTPN, 27, 2)!
21. W okolicy Darłowa (Schmidt, 1885 Zabawski, Lipowska-Zabawska, l.c.)!
22. Na NW od Starego Krakowa (Boratyński, 1977)!. Leśn. Krupa, około 3 km na N od wsi Jarosław Stary (Zabawski, Lipowska-Zabawska, l.c.).
23. Północny brzeg jez. Bukowo, 3 km na W od miejscowości Dąbki k. Darłowa (Zabawski, Lipowska-Zabawska, l.c.).
24. Nadl. Sławno, 3 km na E od wsi Bukowo Morskie (Zabawski, Lipowska-Zabawska, l.c.).
25. Na S od jez. Bukowo k. Wierciszewa (Zabawski, Lipowska-Zabawska, l.c.).
26. Okolice wsi Zamarte, przy drodze do PGR Goldanki (Lisowski i inni, 1969, Bad. Fizjogr. nad Polską Zach. 23/24; Boratyński, Hantz, 1977)!!
27. N brzeg jez. Runowskiego Dużego k. Runowa Krajeńskiego (Boratyński, 1976)!
28. Wąsosz k. Krajenki, około 2 km od wsi w kierunku S (Boratyński, Hantz, 1976)!!
29. Augustowo, 6 km na S od Krajenki (Frase, 1935, Abh. u. Ber. d. Naturwiss. Abt. d. Grenz. 10).
30. Na N od Jastrowia k. Pniewa (Frase, 1935, l.c.).
31. Między Pniewem a Brzeźnicą (Frase, 1927, Abh. u. Ber. d. Naturwiss. Abt. d. Grenz., 2).
32. Nad jez. Śmieciń k. Czapliska (Ławrynowicz, Dąbska, 1957)!
33. Na SW od Koszalina (Zabawski, Lipowska-Zabawska, l.c.).
34. Wierchomino, 2 - 3 km od wsi w stronę Koszalina (Boratyński, 1977)!
35. Gąski k. Sarbinowa (Piotrowska, Chojnacki, 1972, Bad. Fizjogr. nad Polską Zach. 25, B).
36. Ustronie Morskie około 3 km na E od ujścia rzeczki Czerwonej (Wojterski, l.c.).
37. Smolne (Pulikowska, 1949)!
38. Nadl. Nosowo, Leśn. Żelimucha (Cieplik, 1963, Przyr. Polski Zach. 7, 1 - 4).
39. Prawy brzeg Parsęty, 3 km na S od Karlina (Boratyński, 1977)!
40. Lewy brzeg Parsęty, Ząbrowo (Boratyński, 1977)!
41. Bagicz k. Ustronia Morskiego (Piotrowska, 1977 - 1978, in litt.).
42. Leśn. Lipie k. Ustronia Morskiego (Cieplik, l.c.).
43. Kolobrzeg — po lewej stronie Parsęty (Ascherson, 1893, Verh. Bot. Ver. Prov. Brandenburg, 35; Browicz, 1959)!
44. Trzynik, 3 km na SW od wsi (Boratyński, 1977)!
45. Kamica Myślińska — na NW brzegu jez. Kamienna (Boratyński, 1977)!
46. Dźwirzyno k. Kolobrzegu (Browicz, 1967)!
47. Golańc — około 6 km przed Trzebiatowem (Hantz, 1977)!!
48. Trzebiatów — w zaroślach (Plichta, 1959)!
49. Węgorzyn — Kłodkowo, skrzyżowanie dróg polnych (Wnuk, 1971, Chronimy Przyr. Ojczystą, 27, 3); 13 km za Trzebiatowem w kierunku na Kłodkowo (Hantz, 1977)!!

50. Rezerwat „Bórbagno k. Przybiernówka” (Jasnowska, Jasnowski, 1973, *Chrońmy Przyr. Ojczystą*, 29, 6).
51. Zaleszyce k. Gryfic (Hantz, 1977)!!
52. Stuchów k. Kamienia Pomorskiego (Hantz, 1977)!!
53. NE brzeg jez. Liwia Łuża (Holzfuss, 1942, *Dohrniana*, 21).
54. Pustkowo (Piotrowska, Chojnacki, 1972, *Bad. Fizjog. nad Polską Zach.* 25, Seria B); Trzęsacz (Piotrowska, 1977 - 1978, in litt.).
55. Leśn. Gostyniec (Ćwikliński, 1974, *Rocznik Sekc. Dendr. PTB*, 28).
56. Pobierowo, 1 km na W (Wojterski, l.c.).
57. Dziwnówek (Olaczek, 1964)!
58. Świętousć (Wojterski, l.c.; Piotrowska, 1966, *Prace Kom. Biol. PTPN*, 30, 4).
59. Wiselka (Hantz, 1977)!!; Kolczewo (Markowski, 1971, *Prace Kom. Biol. PTPN*, 35,1).
60. Nad jez. Gardno — wyspa Wolin (Browicz, 1956)!
61. Międzyzdroje (Mowszowicz, 1949; Piotrowska, l.c.); Lubiewo (Piotrowska, l.c.).
62. Łunowo (Piotrowska, l.c.); Przytor (Kornaś, 1959)!
63. Świnoujście (Browicz, 1972)!!; Wydrzany (Piotrowska, l.c.).
64. Karsibór; Uho (Piotrowska, l.c.).
65. Trzciągowo (Browicz, 1956; Piotrowska, 1966)!!; Lubin (Browicz, Gostyńska, 1958)!
66. Łubczewo, Warnowo (Piotrowska, l.c.); Łuniewo (Jakuczun, Jakuczun, 1973, *Chrońmy Przyr. Ojczystą*, 29,1).
67. Ładzin (Markowski, l.c.).
68. Dargobądz (Markowski, l.c.); Żurawice (Piotrowska, l.c.).
69. Parlowo (Jasnowska, Jasnowski, Markowski, 1965, *Fragm. Flor. et Geobot.*, 11,1); Troszyn (Jasnowski, 1962, *Szczec. Tow. Nauk, Wydz. Nauk Przyn.-Roln.*, 10).
70. Nad Zatoką Skoszewską (Jasnowski, l.c.).
71. Brzozowo w Nadl. Przybiernów; Chelmczyn (Jasnowska, Jasnowski, Markowski, l.c.).
72. Dąbrowy — wzgórze 3 km na S od Golezowa (Boratyńscy, 1977)!
73. Rokita k. Goleniowa (Ćwikliński, l.c.; Boratyńscy, 1977)!
74. Na trasie Parlowek-Goleniów (Hantz, 1977)!!; Niewiadowo nad Jez. Czarnym (Jasnowska, Jasnowski, Markowski, l.c.).
75. Smolniki nad Zalewem Szczecińskim (Jasnowska, Jasnowski, Kworta, 1958, *Przyr. Polski Zach.*, 2,2).
76. Bagno Mosina (Jasnowski, l.c.).
77. Czarnocin (Olaczek, 1958)!
78. Chelst (Jasnowska, Jasnowski, Markowski, l.c.).
79. Dzięszkowo k. Łożnicy (Jasnowska, Jasnowski, Markowski, l.c.).
80. Niewiadowo, 2 km na SE (Jasnowska, Jasnowski, Markowski, l.c.).
81. Świbno (Jasnowska, Jasnowski, Markowski, l.c.); Stepnica, za wsią (Celiński, Piaczyńska, 1966, *Bad. Fizjogr. nad Polską Zach.*, 18).
82. Koło leśniczówki Przybiernów (Jasnowska, Jasnowski, Markowski, l.c.).
83. Wilcze Uroczysko k. Krepska (Kohlhoff, 1918, *Neue Heimatkunde v. Pommern.*; Celiński, Tobolski, 1961, *Bad. Fizjogr. nad Polską Zach.*, 8); około 2 km na S od wybrzeży Roztoki Odrzańskiej; na NW od Budzienia (Celiński, Piaczyńska, l.c.).
84. Mosty (Jasnowska, Jasnowski, Markowski, l.c.).
85. Grzęzno k. Dobrej (Brünau,?).
86. Zaleskie Łąki (Jasnowski, l.c.).
87. Leśn. Kolowo (Celiński, 1964, *Prace Kom. Biol. PTPN*, 29,2).
88. Leśn. Binowo (Celiński, l.c.).
89. Leśn. Glinna (Celiński, l.c.).
90. Bogusławice k. Głazów (Libbert, 1934, *Verh. Bot. Ver. Prov. Brandenburg*, 75).
91. Rezerwat „Bytyńskie Brzeki” (Hantz, Zieliński, 1976)!!
92. Leśn. Pniewy k. Lwówka (Hantz, Zieliński, 1976)!!
93. Korczyców (Boratyńscy, 1974)!
94. Okolice Gubina (Decker, 1911, *Verh. Bot. Ver. Prov. Brandenburg*, 53).
95. Koło Zielonej Góry — w kierunku południowym (Schube, 1903, *Die Verbreitung der Gefäßpflanzen in Schlesien*).
96. Brody k. Żar (Decker, l.c.).
97. Zieleniec w kierunku Glinki Górnej niedaleko Lubska (Decker, l.c.).
98. Żary (Decker, l.c.).
99. Mużaków (Decker, l.c.).
100. Las na SW od wsi Grodziszce k. Głogowa (Ciaciura, 1972, *Zesz. Przyn. OTPN*, 12)
101. Orsk k. Ścinawy (Schube, 1919 - 1924, *Jahres-Ber. d. Schles. Ges. f. Vaterl. Cultur*, 97).
102. Kozłice k. Lubina (Schube, 1910, *Jahres-Ber. d. Schles. Ges. f. Vaterl. Cultur*, 87).
103. Chojnów k. Złotoryi — Stary Łom, około 10 km na NW od Chojna (Schube, 1903, l.c.).
104. Kruszyn k. Bolesławca (Schube, 1906, *Jahres-Ber. d. Schles. Ges. f. Vaterl. Cultur*, 83).
105. Bolesławiec — około 15 km na S (Schube, 1903, l.c.).
106. Koło Lwówka Śląskiego (Uechtritz, 1865, *Verh. Bot. Ver. Prov. Brandenburg*, 7).
107. Młyńsko k. Gryfowa Śląskiego (Schube, 1903, l.c.).
108. Posadów k. Złotoryi (Schube, 1903, l.c.).
109. Ręszów k. Ścinawy (Schube, 1905, *Jahres-Ber. d. Schles. Ges. f. Vaterl. Cultur*, 82).
110. Ługi k. Wąsosz (Schube, 1903, l.c.).
111. Jelenia Góra — Wzgórze Kościuszki (Schube, 1903, l.c.).
112. Wieś Gąska k. Jeleniej Góry (Ciaciura, 1971, *Zesz. Przyn. OTPN*, 11).
113. Miłków — Popów k. Kowar (Schube, 1903, l.c.).
114. Miedzianka k. Jeleniej Góry, nad rzeką Bóbr (Schube, 1902, *Jahres-Ber. d. Schles. Ges. f. Vaterl. Cultur*, 80).
115. Wolimirzyc k. Bolkowa (Schube, 1928, *Jahres-Ber. d. Schles. Ges. f. Vaterl. Cultur*, 101).
116. Wzgórze pod Damianowicami 285 m n.p.m. koło Strzegomia (Schube, 1919 - 1924, l.c.).
117. Owieczki k. Prochowic (Schube, 1903, l.c.).
118. Stobna Śląska k. Goliny w okolicy Wołowa (Schube, 1902, l.c.).
119. Oborniki Śląskie — Siemianice; Żytno k. Trzebnicy (Schube, 1903, l.c.).
120. Niedźwiedzice k. Jedliny Zdroju (Schube, 1903, l.c.).

121. Dziećmorowice k. Dzierżoniowa (Schube, 1903, l.c.).
122. Przy drodze Świebodzice — Wałbrzych (Browicz, Gostyńska, 1957)
123. Jugowa k. Bolkowa (Schube, 1903, l.c.).
124. Gęsia Góra k. Strzegomia (Schube, 1903, l.c.).
125. Żar k. Konar (Schube, 1903, l.c.).
126. Świdnica (Schube, 1902, l.c.).
127. Jagodnik Świdnicki (Schube, 1919 - 1924, l.c.).
128. Grochowa k. Trzebnicy (Schube, 1902, l.c.).
129. Skarszyn — Głuchów k. Wrocławia (Schube, 1903, l.c.).
130. Sławoszowice k. Milicza (Schube, 1914, Jahres-Ber. d. Schles. Ges. f. vaterl. Cultur, 91).
131. Pierstnica Mała k. Milicza (Schube, 1927, Jahres-Ber. d. Schles. Ges. f. vaterl. Cultur, 100).
132. Dobroszyce k. Oleśnicy (Schube, 1903, l.c.).
133. Syców, około 1,5 km na E od miasta (Boratyński, 1973)
134. Wrocław-Siedlec (Schube, 1902, l.c.).
135. Sobótka (Schube, 1916, Jahres-Ber. d. Schles. Ges. f. vaterl. Cultur, 93).
136. Jażwinia k. Dzierżoniowa (Schube, 1902, l.c.).
137. Giłów k. Dzierżoniowa (Schube, 1914, l.c.).
138. Józefek k. Niemczy (Schube, 1919 - 1924, l.c.).
139. Ciepłowody k. Ząbkowic Śląskich (Schube, 1925, Jahres-Ber. d. Schles. Ges. f. vaterl. Cultur, 98).
140. Karszówek k. Strzelina (Schube, 1903, l.c.).
141. Jęglowa k. Strzelina (Schube, 1903, l.c.).
142. Góra Parkowa (Gromnik) k. Krzywina (Schube, 1902, l.c.).
143. Żeleźnik k. Strzelina (Schube, 1909, Jahres-Ber. d. Schles. Ges. f. vaterl. Cultur, 87).
144. Wawrzyszów k. Strzelina (Schube, 1916, l.c.).
145. Żaba k. miejscowości Namysłów (Schube, 1902, l.c.).
146. W Nadl. Łaski, 8 km na SE od Kępna (Glanc, Nowaczyk, 1978, Rocznik Sekc. Dendr. PTB 31).
147. Na N od miejscowości Bykowice k. Nysy (Ciaciura, 1972, l.c.).
148. Bogusław k. Niemodlina (Ciaciura, Mądalski, 1971, Zesz. Przyn. OTPN, 11).
149. Sobisz k. Oleśna (Ciaciura, 1971, l.c.).



Lonicera periclymenum L.

166



Lencina peninsula I.

166

