

43. *Salix cinerea* L. – Wierzba szara

Gatunek europejsko-syberyjski. Występuje nieomal w całej Europie sięgając najdalej na północ w Szwecji, po koło podbiegunowe (Hultén, 1971, Atlas över växternas i Norden), a na południu po Półwysep Peloponeski (Hayek, 1927, Prodromus Florae peninsulae Balcanicae, 1). W Azji *S. cinerea* występuje głównie na Nizinie Zachodniosyberyjskiej i na Pogórzu Kazachskim — na południu po zbocze Tien-Szanu i Góry Altajsko-Sajańskie, a na północy po dolinę rzeki Angary i Obi. Poza tym podawana jest z północnej Afryki z Atlasu Średniego (Maire, 1961, Flora de l'Afrique du Nord, 7). Wydaje się jednak, że to ostatnie stanowisko dotyczy raczej *S. atrocinerea* Brot., która to wierzba przy zachodniej i południowej granicy rozmieszczenia *S. cinerea* jest często od niej nieodróżniana. Podobny problem zaznacza się na Kaukazie i w Małej Azji, gdzie według A. K. Skvortsova (1968, Ivy ZSRR) *S. cinerea* mylona jest z *S. pseudomedemii* E. Wolf. Trudna do wykreślenia jest także południowo-wschodnia granica zasięgu wierzby szarej z uwagi na istnienie wielu pośrednich form z *S. caprea* L. (Koropačinskij, 1975, Dendroflora Altajsko-Sajanskoj gornoj oblasti).

Mapę ogólnego rozmieszczenia *S. cinerea* ostatnio opracował A. K. Skvortsov (l.c.).

W obrębie swojego zasięgu wierzba szara rośnie zwykle pojedynczo lub niedużymi grupami, nierzadko tworząc rozległe zarośla razem z innymi wierzbami, jak *S. pentandra* L., *S. nigricans* Sm., *S. aurita* L., *S. viminalis* L. (Hegi, 1957, Illustr. Flora v. Mitteleur., 3,1; Svjazeva, 1977, Arealy derevev i kustarnikov SSSR, 1; Kac, 1975, Bagna kuli ziemskiej). Najwyżej spotykana jest w Alpach na wysokości 2100 m n.p.m. (Fenaroli, 1971, Flora delle Alpi), w Górach Zailijskich w Kazachstanie na 1800 m (Svjazeva, l.c.), w Altaju na 1100 m (Skvortsov, l.c.), w Tatrach Słowackich na 1000 m (Pawłowski, 1956, Flora Tatr, 1; Svjazeva 1977, l.c.).

W Polsce wierzba szara występuje pospolicie w całym kraju, głównie na podmokłych łąkach, nad brzegami jezior, rzek, kanałów, a także na torfowiskach i bagnach. Stanowi ona dominujący składnik zespołu subatlantyckich zarośli łozowych — *Myrica-Salicetum auritae* i zespołu środkowoeuropejskiego wariantu zarośli łozowych — *Salicetum pentandro-cinereae*. Najczęściej towarzyszą jej: *S. aurita* L., *S. pentandra* L., *Myrica gale* L., *Ribes nigrum* L. i inne gatunki. Poza tym wierzba szara często pojawia się w podszyciu olesów (Matuszkiewicz, 1967, w Scamoni, Wstęp do fitosocjologii praktycznej; Medwecka-Kornaś, 1972, w Szata Roślinna Polski, 1; Pałczyński, 1975, Rocznik Nauk Rolniczych, ser. D, 145).

W górach *S. cinerea* spotykana jest szczególnie w piętrze pogórza i w reglu dolnym. Najwyżej rośnie w pasmie Policy na wysokości 1160 m n.p.m. (Stuchlik, Stuchlikowa, 1962, Fragm. Flor. et. Geobot., 8,3), w Bieszczadach Zachodnich — 900 m (Jasiewicz, 1965, Monogr. Bot., 20), w Tatrach na Krupówkach — 850 m (Radwańska-Paryska, 1975, Studia Ośrodka Dok., Fizjogr., 4), w Beskidzie Wyspowym — 740 m (Towpasz, 1974, Monogr. Bot., 46), na Sądecczyźnie — 600 m (Pawłowski, 1925, Geobotaniczne stosunki Sądecczyzny) i w pasmie Bukowicy na Moszczańcu — 400 m (Grodzińska, 1968, Fragm. Flor. et Geobot., 14,1).

Punktowa mapa rozmieszczenia wierzby szarej dla terenu całej Polski nie była do tej pory opracowana.

This is an Euro-Siberian species. It occurs almost throughout Europe reaching the Polar circle in northern Sweden (Hultén, 1971, Atlas över växternas i Norden) and in the south as far as the Peloponnisos peninsula (Hayek, 1927, Prodromus Florae peninsulae Balcanicae, 1). In Asia *S. cinerea* occurs primarily

in the west Siberian lowlands and in the Kazakh uplands, in the south as far as the slopes of Tien-shan and the Altai and Sayan Mts and in the north to the valleys of the Angara and Ob rivers. Besides it has also been reported from North Africa, from the Middle Atlas (Maire, 1961, Flora de l'Afrique du Nord, 7). It appears, however, that this last stand concerns rather *S. atrocinerea* Brot., which willow at the western and southern limits of *S. cinerea* distribution is frequently not distinguished from the latter. A similar problem occurs in the Caucasus and in Asia Minor, where according to A. K. Skvortsov (1968, Ivy SSSR) *S. cinerea* is frequently confused with *S. pseudomedemii* E. Wolf. It is also difficult to draw the southeastern limit of the range of *S. cinerea* in view of the existence of many intermediate forms with *S. caprea* L. (Koropačinskij, 1975, Dendroflora Altajsko-Sajanskoj gornoj oblasti).

A map of the general distribution of *S. cinerea* has recently been prepared by A. K. Skvortsov (l.c.).

Within its range this willow grows usually singly or in small groups, not infrequently forming wide thickets together with other willows such as *S. pentandra* L., *S. nigricans* Sm., *S. aurita* L., *S. viminalis* L. (Hegi, 1957, Illustr. Flora v. Mitteleur., 3,1; Svjazeva, 1977, Arealy derevev i kustarnikov SSSR, 1; Kac, 1975, Bagna kuli ziemskiej). It is to be found most elevated in the Alps at 2100 m (Fenaroli, 1971, Flora delle Alpi), in the Zailijskie Mts. in Kazakhstan at 1800 m (Svjazeva, l.c.), in the Altai at 1100 m (Skvortsov, l.c.) and in the Slovak Tatras at 1000 m (Pawłowski 1956, Flora Tatr, 1; Svjazeva, l.c.).

In Poland this willow occurs commonly throughout the country, particularly in boggy meadows, at lake shores, river banks and along canals, and also in peat bogs and fens. It constitutes a dominant component of an association of subatlantic osieries — *Myrico-Salicetum auritae* and of an association of the Central European variant of osieries — *Salicetum pentandro-cinereae*. Most commonly it is accompanied by *S. aurita* L., *S. pentandra* L., *Myrica gale* L., *Ribes nigrum* L. and other species. Besides *S. cinerea* occurs commonly in the understorey of alderwoods (Matuszkiewicz, 1967 in Scamoni, Wstęp do fitosocjologii praktycznej; Medwecka-Kornaś, 1972, in Szata roślinna Polski, 1; Pałczyński, 1975, Rocznik Nauk Rolniczych, ser. D, 145).

In the mountains *S. cinerea* is to be found particularly in the zone of the prealps and in the lower reaches of the mountains. Its highest stands are to be found in the Polica range at 1160 m (Stuchlik, Stuchlikowa, 1962, Fragm. Flor. et Geobot., 8,3), in the Western Bieszczady at 900 m (Jasiewicz, 1965, Monogr. Bot., 20), in the Tatras on the Krupówki at 850 m (Radwańska-Paryska, 1975, Studia Ośrodka Dok. Fizjogr., 4), in the Beskid Wyspowy at 740 m (Towpasz, 1974, Monogr. Bot., 46), in Sądeczynna at 600 m (Pawłowski, 1925, Geobotaniczne stosunki Sądeczynny) and in the Bukowica range on Moszczaniec at 400 m (Grodzińska, 1968, Fragm. Flor. et Geobot., 14,1).

A point map of distribution of *S. cinerea* for the whole of Poland has not been prepared before.

Европейско-сибирский вид. Произрастает почти на всей территории Европы. Дальше всего на север поднимается в Швеции, где доходит до северного полярного круга (Hultén, 1971, Atlas över växternas i Norden). На юге доходит до Пелопоннеса (Hayek, 1927, Prodromus Florae peninsulae Balcanicae, 1). В Азии встречается главным образом на Западно-Сибирской низменности и на Казахском мелкосопочнике — на юге до склонов Тянь-Шаня и до Алтайско-Саянских гор, а на севере до долин Ангары и Оби. Кроме того, упоминается ее нахождение в Северной Африке, в Центральном Атласе (Maire, 1961, Flora de l'Afrique du Nord, 7). Однако представляется, что последнее местонахождение относится скорее к *S. atrocinerea* Brot. Этот вид часто смешивается с *S. cinerea* на западной и южной границах последнего. Эта же проблема встает и на Кавказе и в Малой Азии, где, как пишет А. К. Скворцов (1968, Ивы СССР), *S. cinerea* часто путают с *S. pseudomedemii* E. Wolf. Затруднено также проведение юго-восточной границы ареала ивы серой из-за существования многочисленных промежуточных форм с *S. caprea* L. (Коропачинский, 1975, Дендрофлора Алтайско-Саянской горной области).

Карту общего распространения вида обработал в последнее время А. К. Скворцов (l.c.).

В границах своего ареала ива серая растет обычно единичными экземплярами или небольшими гру-

in the west Siberian lowlands and in the Kazakh uplands, in the south as far as the slopes of Tien-shan and the Altai and Sayan Mts and in the north to the valleys of the Angara and Ob rivers. Besides it has also been reported from North Africa, from the Middle Atlas (Maire, 1961, Flora de l'Afrique du Nord, 7). It appears, however, that this last stand concerns rather *S. atrocinerea* Brot., which willow at the western and southern limits of *S. cinerea* distribution is frequently not distinguished from the latter. A similar problem occurs in the Caucasus and in Asia Minor, where according to A. K. Skvortsov (1968, Ivy SSSR) *S. cinerea* is frequently confused with *S. pseudomedemii* E. Wolf. It is also difficult to draw the southeastern limit of the range of *S. cinerea* in view of the existence of many intermediate forms with *S. caprea* L. (Koropačinskij, 1975, Dendroflora Altajsko-Sajanskoj gornoj oblasti).

A map of the general distribution of *S. cinerea* has recently been prepared by A. K. Skvortsov (l.c.).

Within its range this willow grows usually singly or in small groups, not infrequently forming wide thickets together with other willows such as *S. pentandra* L., *S. nigricans* Sm., *S. aurita* L., *S. viminalis* L. (Hegi, 1957, Illustr. Flora v. Mitteleur., 3,1; Svjazeva, 1977, Arealy derevev i kustarnikov SSSR, 1; Kac, 1975, Bagna kuli ziemskiej). It is to be found most elevated in the Alps at 2100 m (Fenaroli, 1971, Flora delle Alpi), in the Zailijskie Mts. in Kazakhstan at 1800 m (Svjazeva, l.c.), in the Altai at 1100 m (Skvortsov, l.c.) and in the Slovak Tatras at 1000 m (Pawłowski 1956, Flora Tatr, 1; Svjazeva, l.c.).

In Poland this willow occurs commonly throughout the country, particularly in boggy meadows, at lake shores, river banks and along canals, and also in peat bogs and fens. It constitutes a dominant component of an association of subatlantic osieries — *Myrico-Salicetum auritae* and of an association of the Central European variant of osieries — *Salicetum pentandro-cinereae*. Most commonly it is accompanied by *S. aurita* L., *S. pentandra* L., *Myrica gale* L., *Ribes nigrum* L. and other species. Besides *S. cinerea* occurs commonly in the understory of alderwoods (Matuszkiewicz, 1967 in Scamoni, Wstęp do fitosocjologii praktycznej; Medwecka-Kornaś, 1972, in Szata roślinna Polski, 1; Pałczyński, 1975, Rocznik Nauk Rolniczych, ser. D, 145).

In the mountains *S. cinerea* is to be found particularly in the zone of the prealps and in the lower reaches of the mountains. Its highest stands are to be found in the Polica range at 1160 m (Stuchlik, Stuchlikowa, 1962, Fragm. Flor. et Geobot., 8,3), in the Western Bieszczady at 900 m (Jasiewicz, 1965, Monogr. Bot., 20), in the Tatras on the Krupówki at 850 m (Radwańska-Paryska, 1975, Studia Ośrodka Dok. Fizjogr., 4), in the Beskid Wyspowy at 740 m (Towpasz, 1974, Monogr. Bot., 46), in Sądeczyzna at 600 m (Pawłowski, 1925, Geobotaniczne stosunki Sądeczyzny) and in the Bukowica range on Moszczaniec at 400 m (Grodzińska, 1968, Fragm. Flor. et Geobot., 14,1).

A point map of distribution of *S. cinerea* for the whole of Poland has not been prepared before.

Европейско-сибирский вид. Произрастает почти на всей территории Европы. Дальше всего на север поднимается в Швеции, где доходит до северного полярного круга (Hultén, 1971, Atlas över växternas i Norden). На юге доходит до Пелопоннеса (Hayek, 1927, Prodromus Florae peninsulae Balcanicae, 1). В Азии встречается главным образом на Западно-Сибирской низменности и на Казахском мелкосопочнике — на юге до склонов Тянь-Шаня и до Алтайско-Саянских гор, а на севере до долин Ангары и Оби. Кроме того, упоминается ее нахождение в Северной Африке, в Центральном Атласе (Maire, 1961, Flora de l'Afrique du Nord, 7). Однако представляется, что последнее местонахождение относится скорее к *S. atrocinerea* Brot. Этот вид часто смешивается с *S. cinerea* на западной и южной границах последнего. Эта же проблема встает и на Кавказе и в Малой Азии, где, как пишет А. К. Скворцов (1968, Ivy СССР), *S. cinerea* часто путают с *S. pseudomedemii* E. Wolf. Затруднено также проведение юго-восточной границы ареала ивы серой из-за существования многочисленных промежуточных форм с *S. caprea* L. (Коропачинский, 1975, Дендрофлора Алтайско-Саянской горной области).

Карту общего распространения вида обработал в последнее время А. К. Скворцов (l.c.).

В границах своего ареала ива серая растет обычно единичными экземплярами или небольшими гру-

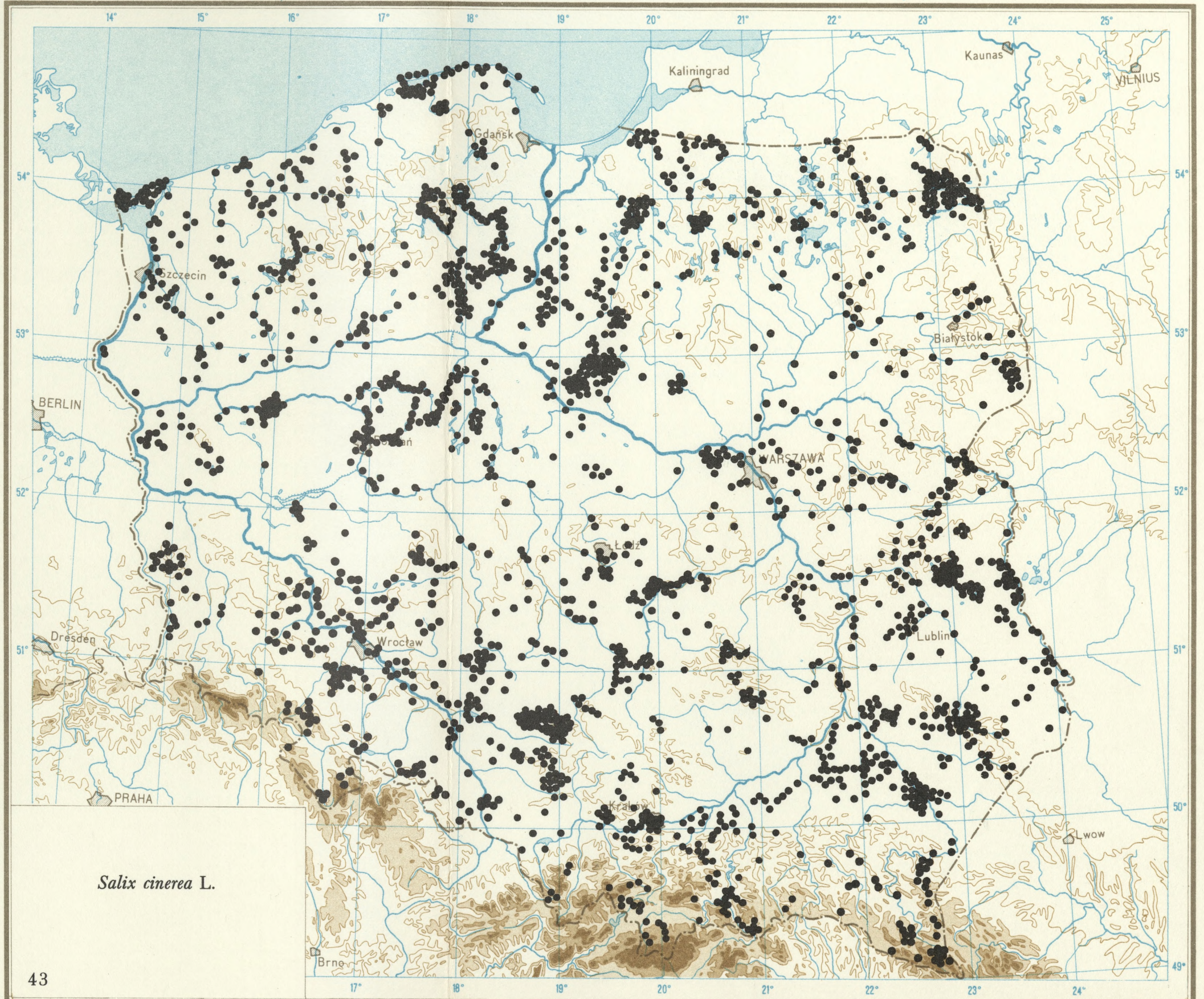
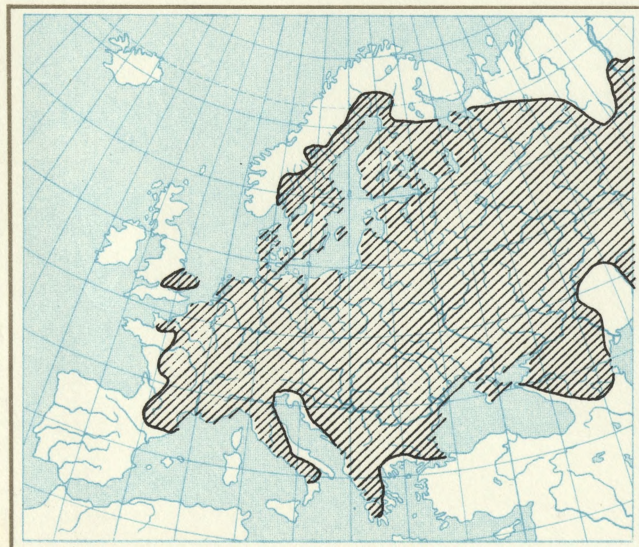
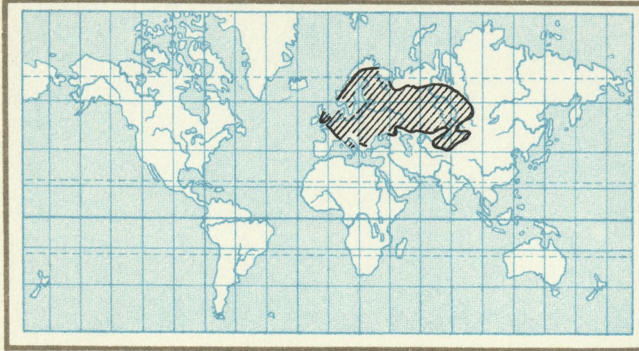
пами, нередко образуя обширные заросли вместе с другими ивами: *S. pentandra* L., *S. nigricans* Sm., *S. aurita* L., *S. viminalis* L. (Hegi, 1957, Illustr. Flora v. Mitteleur., 3, 1; Связева, 1977, Ареалы деревьев и кустарников СССР, 1; Кас, 1975, Wagna kuli ziemskiej). Самое высокое местонахождение отмечено в Альпах — 2100 м над ур.м. (Fenaroli, 1971, Flora delle Alpi), в Заилийском Алатау в Казахстане — 1800 м (Связева, l.c.), на Алтае — 1100 м (Скворцов, l.c.), в Словацких Татрах — 1000 м (Pawłowski, 1956, Flora Tatr, 1; Связева l.c.).

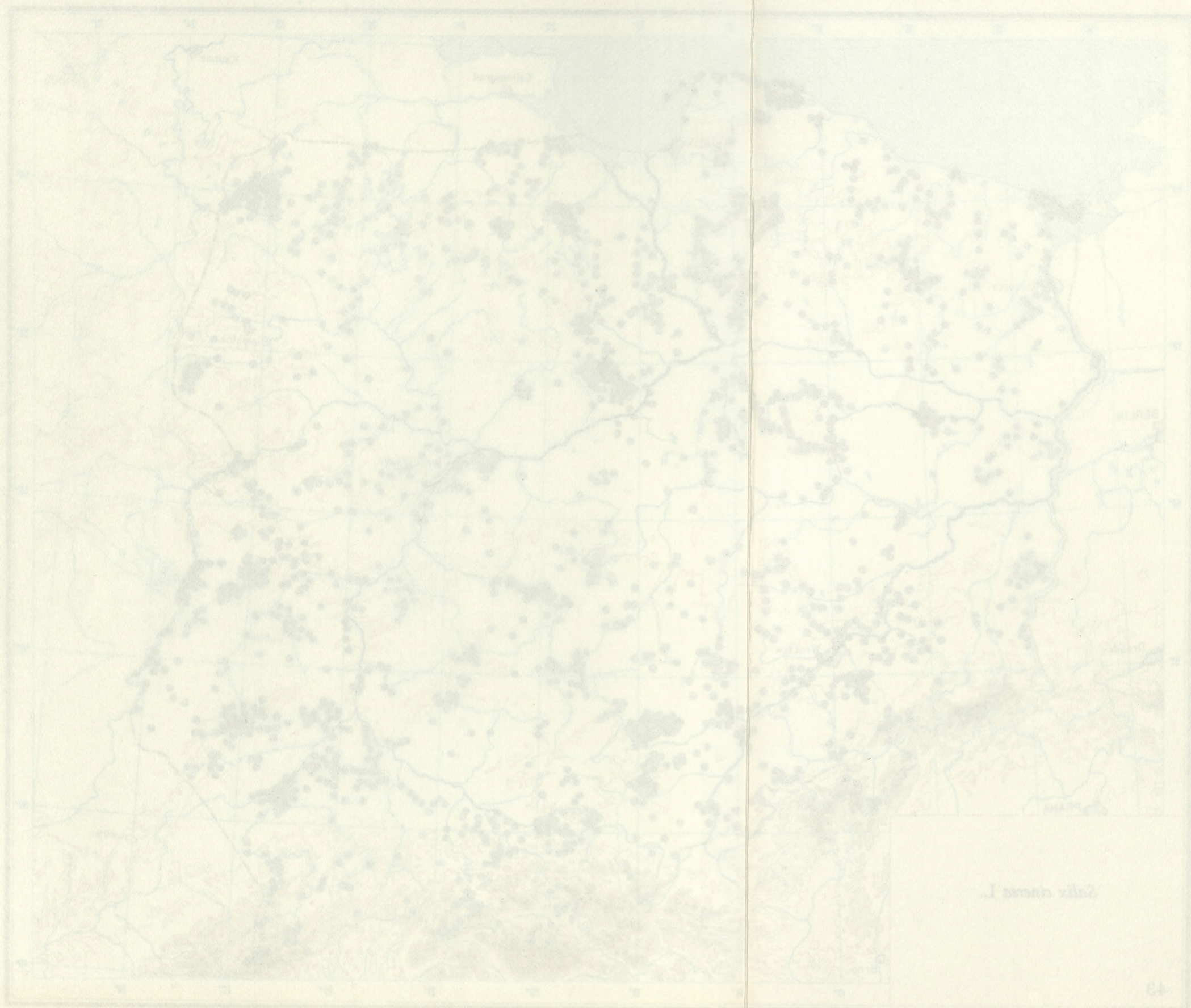
В Польше этот вид, широко распространенный по всей стране, растет преимущественно на сырых лугах, по берегам озер, рек и канав, а также на торфяниках и на болотах. Является доминирующим компонентом ассоциации субатлантических ивняков — *Myrico-Salicetum auritae* и викарирующей ассоциации средневропейских ивняков — *Salicetum pentandro-cinereae*. Чаще всего ей сопутствуют *S. aurita* L., *S. pentandra* L., *Myrica gale* L., *Ribes nigrum* L. и другие виды. Кроме того, часто встречается в подлеске ольшаников (Matuszkiewicz, 1967, in Scamoni, Wstęp do fitosocjologii praktycznej; Medwecka-Kornaś, 1972, in Szata roślinna Polski, 1; Pałczyński, 1975, Rocznik Nauk Rolniczych, ser. D, 145).

В горах чаще всего встречается в предгорье и в ярусе пихто-букового леса. Выше всего поднимается на хребте Полицы — 1160 м над ур. м. (Stuchlik, Stuchlikowa, 1962, Fragm. Flor. et Geobot., 8,3), в Западных Бещадах — 900 м (Jasiewicz, 1965, Monogr. Bot., 20), в Татрах, на Крупувках — 850 м (Radwańska-Paryska, 1975, Studia Ośrodka Dok. Fizjogr., 4), в Островных Бескидах — 740 м (Towpasz, 1974, Monogr. Bot., 46), на Сондечизне — 600 м (Pawłowski, 1925, Geobotaniczne stosunki Sa-deczuzny) и на хребте Буковицы, на Мощаньце — 400 м (Grodzińska, 1968, Fragm. Flor. et Geobot., 14,1).

Точечная карта размещения *S. cinerea* для всей Польши до сих пор не составлялась.

Faint, illegible text, possibly bleed-through from the reverse side of the page.





„I amon xln2