

71. *Ribes uva-crispa* L. — Porzeczka agrest

Agrest rozprzestrzeniony jest w środkowej i południowej Europie, w górach Atlasu w północnej Afryce, w Kaukazie oraz w górach Elbursu w północnym Iranie (Hegi, 1922, *Illustr. Fl. v. Mittel-Europa*, 4,2; Grossheim, 1950, *Flora Kavkaza*, 4; Quezel, Santa, 1961, *Nouvelle flore de l'Algerie*, 1; Schönbeck-Temesy, 1967, w Reehinger, *Flora Iranica*, 47). Natomiast w centralnej i zachodniej Azji, wbrew rozpowszechnionym do niedawna poglądom występuje nie *R. uva-crispa*, lecz blisko spokrewnione z agrestem gatunki, jak *R. acicularis* Smith, *R. burajense* Fr. Schmidt czy też *R. alpestre* Dene. (Lozina-Lozinskaja, 1954, w Derev'ja i kustarniki SSSR, 3; Grubov, 1955, *Konspekt flory Mongolskiej Narodnej Respubliki*; Liou, 1955, *Illustrated flora of ligneous plants of N-E China*).

R. uva-crispa jest krzewem owocowym od dawna uprawianym i do tego stopnia często dziczejącym, że obecnie wyznaczenie jego zasięgu jest bardzo utrudnione i problematyczne. Tak na przykład przyjmuje się, że w północnej Europie gatunek ten jest tylko naturalizowany (Webb, 1964, w *Flora Europaea*, 1), jakkolwiek w południowej Skandynawii rośnie on stosunkowo często i uważany jest za rodzimy (Hultén, 1955, *Atlas över växternas utbredning i Norden*). Generalnie rzecz biorąc, jest on naturalnym składnikiem lasów liściastych i zbiorowisk zaroślowych z klasy *Querc-Fagetea*, które wykształcają się na zasobnych glebach zalegających na wapieniach lub utworach z dużą zawartością węgla wapnia (Oberdorfer, 1949, *Pflanzensoziologische Excursionsflora*).

W swym rozmieszczeniu *R. uva-crispa* wykazuje przywiązanie przede wszystkim do masywów górskich, chociaż w północnych partiach zasięgu występuje także na niżu. W górach Elbursu rośnie na wysokości 2000 m n.p.m. (Schönbeck-Temesy, l.c.), w słowackich Tatrach Wysokich zanotowano go na 1900 m (Radwańska-Paryska, 1975, *Studia Ośr. Dok. Fizjogr.*, 4), w jugosłowiańskiej Macedonii występuje do 1800 m (Em. Dimitrovski, 1974, w *Wild Fruit Flora in SR Macedonia*), w Alpach Nadmorskich od 1300 do 1700 m (Bono, 1965, *Webbia*, 20, 1), w górach Bułgarii od 750 do 1500 m (Kuzmanov, 1970 w *Flora na NR Bylgarija*, 4), w szwajcarskich Alpach do 1400 - 1500 m (Hegi, l.c.) oraz w Karpatach Południowych do 1400 m n.p.m. (Rävarut, 1956, w *Flora R.P. Romîne*, 4).

Znana jest jak dotychczas tylko jedna mapa ogólnego zasięgu agrestu (Lozina-Lozinskaja, l.c. — jako *Grossularia reclinata* (L.) Mill.); w niniejszym opracowaniu została ona nieco zmieniona.

W Polsce uważa się najczęściej, że agrest dziko występuje tylko na południu kraju — w górach, w pasie kotlin podgórskich i pasie wyżyn środkowych (Pawłowska, 1955, w *Flora Polska*, 7). Jednakże wprowadzenie go do uprawy w naszym kraju już w XV wieku (Kozłowska, 1972, w *Szata roślinna Polski*, 1), uniemożliwia wyznaczenie, a właściwie biorąc odtworzenie zasięgu tego gatunku. I przypuszczalnie właśnie tą tak wczesną introdukcją oraz stosunkowo łatwym rozsiewaniem się i wkraczaniem agrestu do naturalnych zbiorowisk roślinnych, głównie leśnych, można by wytłumaczyć jego występowanie również w środkowych i północnych regionach Polski. Jakkolwiek taka interpretacja wydaje się logiczna, to jednak nie można wykluczyć, iż *R. uva-crispa* rośnie tam także na stanowiskach naturalnych. Za takim właśnie poglądem mogłoby przemawiać na przykład szerokie rozprzestrzenienie agrestu i dalej na północy, a szczególnie w Skandynawii (Hultén, l.c.).

Biorąc to wszystko pod uwagę, rozmieszczenie *R. uva-crispa* w Polsce opracowano tu na podstawie wszelkich danych dotyczących naturalnych zbiorowisk roślinnych, bez rozgraniczenia pochodzenia poszczególnych stanowisk, podobnie jak zrobił to E. Hultén dla Skandynawii (l.c.) oraz F. H. Perring i S. M.

Walters dla Wielkiej Brytanii (1962, Atlas of the British Flora). Z opracowania tego wynika, że agrest pojedynczo występuje w północnej i środkowej Polsce, nieco częściej pojawia się w pasie wyżyn środkowych oraz na Nizinie Śląskiej, a znacznie częściej w górach. W tych ostatnich regionach rośnie przede wszystkim w piętrze pogórza i regla dolnego. Najwyżej zanotowano go w Polsce na wysokości 1100 m n.p.m. w Tatrach, w Dolinie Strążyskiej (Pawłowski, 1956, Flora Tatr, 1), na 1090 m w Bieszczadach Zachodnich na Hnатовym Berdzie (Jasiewicz, 1965, Monogr. Bot., 20), na 1020 m w Gorcach i na Policy (Kornaś, 1957, Monogr. Bot., 5; Stuchlikowa, Stuchlik, 1962, Fragm. Flor. et Geobot., 8,3) oraz na 900 - 910 m w Beskidzie Wyspowym (Staszkiewicz, 1964, Fragm. Flor. et Geobot., 10,3; Towpasz, 1974, Monogr. Bot. 46).

Na południu Polski właściwymi siedliskami dla agrestu są przeważnie strome, nierzadko skaliste zbocza bądź też skałki wapienne, natomiast w centrum i na północy kraju płaskie i wilgotne miejsca położone najczęściej w pobliżu cieków wodnych. Pojawia się on głównie w lasach liściastych z rzędu *Fagetalia silvaticae*, przy czym w górach i w pasie wyżyn środkowych są to przede wszystkim buczyny i jaworzyny, rzadziej łągi podgórskie i fragmenty łąk, a na niżu zbiorowiska łąkowe i łąkowe (Zarzycki, 1963, Acta Agraria et Silv., Seria Leśna, 3; Pancer-Kotejowa, 1965, Fragm. Flor. et Geobot., 11, 2; 1973, ibidem, 19, 2; Rejewski, 1971, Studia Soc. Sc. Torunensis, Sectio D, 9, 3; Medwecka-Kornaś, Kornaś, Pawłowski, Zarzycki, 1972, w Szata roślinna Polski, 1: Myczkowski, Lesiński, 1974, Studia Ośr. Dok. Fizjogr., 3; Czerwiński, 1978, Zesz. Naukowe Politechniki Białostockiej, 27 i inni).

Mapa rozmieszczenia *R. uva-crispa* w Polsce jak dotychczas nie była opublikowana.

Gooseberry is distributed in central and southern Europe, in the mountains of Atlas of northern Africa, on the Caucasus and in the Elburs Mts. of northern Iran (Hegi, 1922, Illustr. Fl. v. Mittel-Europa, 4,2; Grossheim, 1950, Flora Kavkaza, 4; Quezel, Santa, 1961, Nouvelle flore de l'Algérie, 1; Schönbeck-Temesy, 1967 in Rechinger, Flora Iranica, 47). On the other hand in central and western Asia, contrary to opinions popular until recently, it is not *R. uva-crispa* that occurs there but closely related species such as *R. acicularis* Smith, *R. burajense* Fr. Schmit or *R. alpestre* Dene. (Lozina-Lozinskaja, 1954, in Derev'ja i kustarniki SSSR, 3; Grubov, 1955, Konspekt flory Mongolskoj Narodnoj Respubliki; Liou, 1955, Illustrated flora of ligneous plants of N-E China).

R. uva-crispa is a fruiting shrub, that has been under cultivation for long and it has a tendency to go wild to such an extent that a delimitation of its natural range is very difficult and problematic. It is generally assumed that in northern Europe this species is only naturalized (Webb, 1964, in Flora Europaea, 1), however, in southern Scandinavia it grows rather frequently and is considered to be indigenous (Hultén, 1955, Atlas över växternas utbredning i Norden). Generally speaking it is a natural component of deciduous forests and thicket, communities from the class *Quercus-Fagetea*, which form on rich soils covering calcareous substrata or rocks having a large content of calcium carbonate (Oberdorfer, 1949, Pflanzensoziologische Excursionsflora).

In its distribution *R. uva-crispa* appears to be associated with all mountain massifs, even though in the northern parts of the range it occurs also in the lowlands. In Elburs Mts. it grows at 2000 m elevation (Schönbeck-Temesy, l.c.), in Slovakian High Tatras it was noted at 1900 m (Radwańska-Paryska, 1975, Studia Ośr. Dok. Fizjogr., 4), in Yugoslavian Macedonia it occurs at 1800 m (Em, Dimitrovski, 1974, in Wild Fruit Flora in SR Macedonia), in the Maritime Alps at 1300 - 1700 m (Bono, 1965, Webbia, 20, 1), in the mountains of Bulgaria from 750 to 1500 m (Kuzmanov, 1970 in Fl. N. R. Bylgarija, 4), in the Swiss Alps up to 1400 - 1500 m (Hegi, l.c.) and in the southern Carpathians up to 1400 m (Rävaruf, 1956, in Flora R.P. Romîne, 4).

So far only one map of the general range of gooseberry is known (Lozina-Lozinskaja, l.c. — treated there as *Grossularia reclinata* (L.) Mill.); in the present study this map was somewhat modified.

In Poland it is believed most commonly that gooseberry occurs wild only in the south of the country,

in the belt of the submontane valleys and the belt of central uplands (Pawłowska, 1955, in Flora Polska, 7). However introduction of the species into cultivation already in the XVth century (Kozłowska, 1972, in Szata roślinna Polski, 1), does not permit a clear designation, or to be exact of the reconstruction of the range of the species. It is probably as a result of this early cultivation and ease of escape into natural communities that gooseberry is to be found also in central and northern parts of Poland. Even though such an interpretation appears logical, one cannot exclude that *R. uva-crispa* could possibly be also native on these stands. This would be suggested by the wide distribution of gooseberry even further north, particularly into Scandinavia (Hultén l.c.).

Taking all into consideration the distribution of *R. uva-crispa* in Poland has been prepared on the basis of all data concerning its presence in natural plant communities, without discrimination on the basis of origin of individual stands, similarly as Hultén did for Scandinavia (l.c.) and E. H. Perring and S. M. Walters for Great Britain (1962, Atlas of the British Flora). From this study it appears that gooseberry occurs singly in northern and central Poland, somewhat more commonly in the belt of central uplands and in the Silesian lowland and much more commonly in the mountains. In the latter regions it grows primarily in the prealp zone and in the lower reaches of the mountains. The most elevated stands reported in Poland come from 1100 m in the Tatras in the Strążyska valley (Pawłowski, 1959, Flora Tatr, 1), from 1090 m in the western Bieszczady on Hnatowe Berdo (Jasiewicz, 1965, Monogr. Bot., 20), from 1020 m in Gorce and on Polica (Kornaś, 1957, Monogr. Bot., 5; Stuchlikowa, Stuchlik, 1962, Fragm. Flor. et Geobot., 8, 3) and from 900 - 910 m in the Wyspawy Beskid (Staszkievicz, 1964, Fragm. Flor. et Geobot., 10, 3; Towpasz, 1974, Monogr. Bot., 46).

In southern Poland the proper sites for gooseberry are primarily steep, not infrequently rocky, slopes or calcareous rocks, while in central and northern parts of the country flat and moist places located most frequently along water runs. It appears primarily in deciduous forests from the order *Fagetalia sylvaticae*, in the mountains and in the belt of central uplands primarily in beechwoods and sycamore forests, more rarely in submontane carrs, and fragments of hornbeam forests, while in the lowlands in carrs and hornbeam forests (Zarzycki, 1963, Acta Agraria et Silv., Seria Leśna, 3; Pancer-Kotejowa, 1965, Fragm. Flor. et Geobot., 11, 2; 1973, ibidem, 19, 2; Rejewski, 1971, Studia Soc. Sc. Torunensis, Sectio D, 9, 3; Medwecka-Kornaś, Kornaś, Pawłowski, Zarzycki, 1972, in Szata roślinna Polski, 1; Myszowski, Lesiński, 1974, Studia Ośr. Dok. Fizjogr., 3; Czerwiński, 1978, Zesz. Naukowe Politechniki Białostockiej, 27 and others).

A map of distribution of *R. uva-crispa* in Poland has not been published before.

Вид распространен в Средней и Южной Европе, в горах Атласа в Северной Африке, на Кавказе и в горах Эльбурса в Северном Иране (Hegi, 1922, Illustr. Fl. v. Mittel-Europa, 4, 2; Гроссгейм, 1950, Флора Кавказа, 4; Quezel, Santa, 1961, Nouvelle flore de l'Algérie, 1; Schönbeck-Temesy, 1967, in Reisinger, Flora Iranica, 47). В то же время в Центральной и Западной Азии, вопреки мнениям, распространенным еще недавно, представлен не *R. uva-crispa* а близко родственные с ним виды: *R. acicularia* Smith, *R. burajense* Fr. Schmidt или также *R. alpestre* DCne. (Лозина-Лозинская, 1954, в Деревья и кустарники СССР, 3; Грубов, 1956, Конспект флоры Монгольской Народной Республики; Liou, 1955, Illustrated flora of ligneous plants of N - E China).

R. uva-crispa — плодовой кустарник, уже давно культивируемый и до такой степени часто дичающий, что теперь установление его ареала очень затруднено и проблематично. Так, например, считается, что в Северной Европе вид этот только натурализовавшийся (Webb, 1964, in Flora Europaea, 1), а в Южной Скандинавии встречается довольно часто и признается дикорастущим (Hultén, 1955, Atlas över växternas utbredning i Norden). Вид этот является естественным компонентом лиственных лесов и зарослей из класса *Quercus-Fagetea*, произрастающих на богатых почвах, образующихся на известняках или на грунтах с большим водержанием углекислого кальция (Oberdorfer, 1949, Pflanzensoziologische Exursionsflora).

В своем распространении крыжовник привязан преимущественно к горным массивам, хотя в северных частях ареала он представлен также на низменностях. В горах Эльбурса растер на высоте 2000 м над ур. м. (Schönbeck-Temesy, l.c.), в Высоких Татрах Словакии он отмечен на 1900 м (Radwańska-Paryska, 1975, Studia Ośr. Dok. Fizjogr., 4) в югославской Македонии на 1800 м (Em, Dimitrovski, 1974, in Wild Fruit Flora in SR Macedonija), в Приморских Альпах от 1300 до 1700 м (Bono, 1965, Webbia, 20, 1), в горах Болгарии от 750 до 1500 м (Кузманов, 1970, в Флора на НР Болгария, 4), в Швейцарских Альпах до 1400 — 1500 м (Hegi, 1922, l.c.) и на Южных Карпатах до 1400 м (Răvărut, 1956, in Flora R.P. Române, 4).

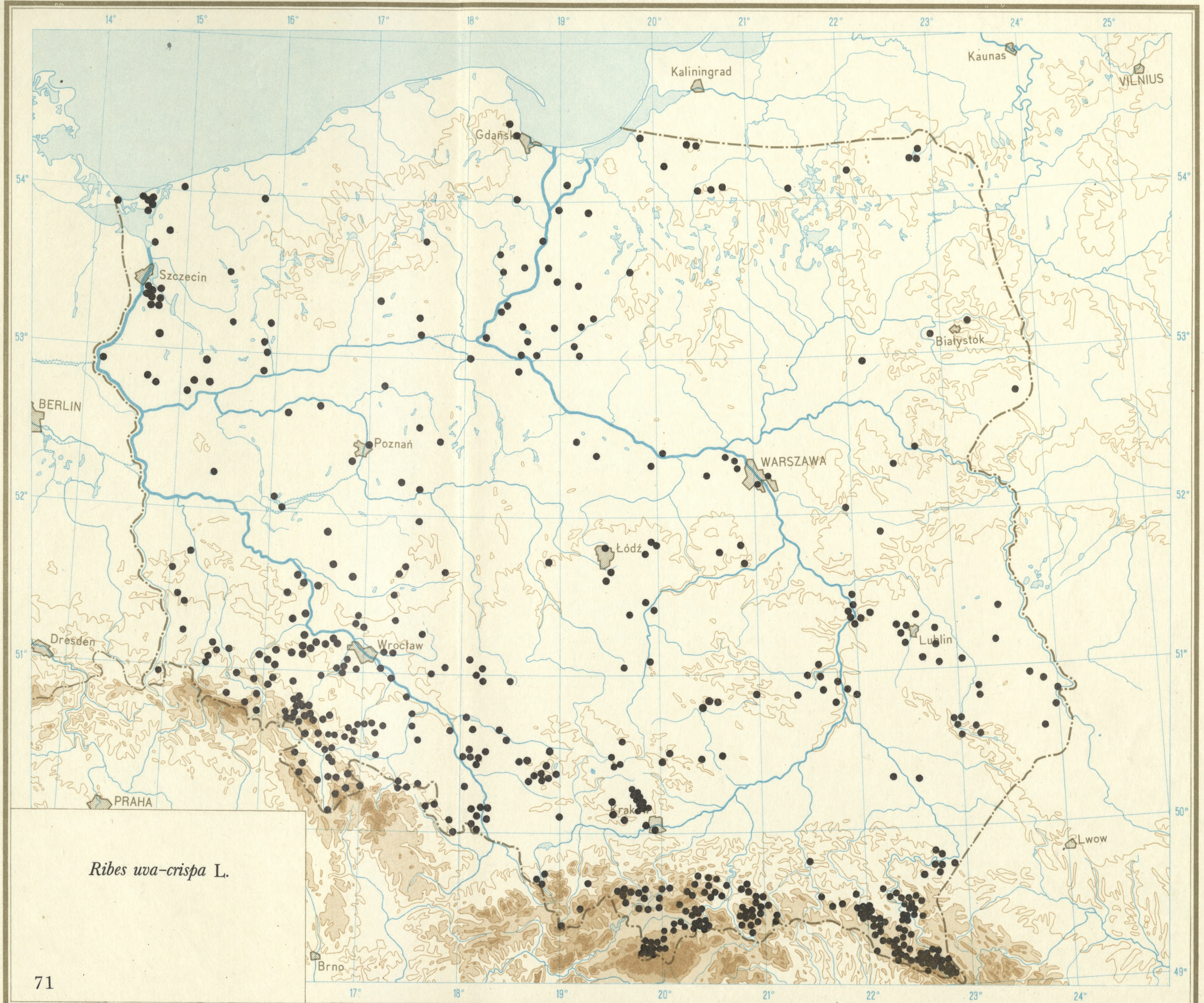
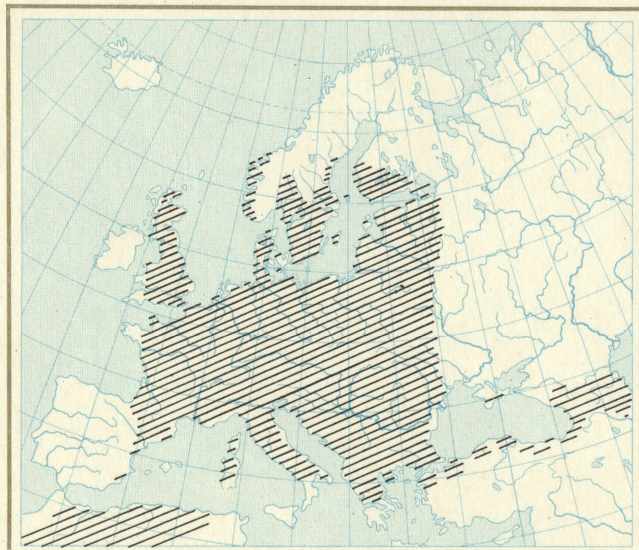
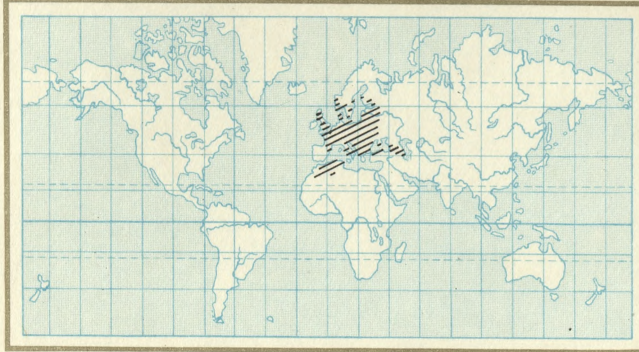
До сих пор была составлена только одна карта общего ареала крыжовника, но под названием *Grossularia reclinata* L. (Mill). (Лозина-Лозинская, 1954, цит. соч.). В настоящей обработке она несколько видоизменена.

В Польше чаще всего считается, что в дикорастущем состоянии крыжовник встречается только на юге страны — в горах, в Поясе подгорных котловин и в Поясе средних возвышенностей (Pawłowska, 1955, in Flora Polska, 7). Однако введение его в культуру в нашей стране еще в XV веке (Kozłowska, 1972, in Szata roślinna Polski, 1), делает невозможным установление, а говоря точнее, воссоздание ареала этого вида. Вероятно, именно столь ранняя интродукция крыжовника, наряду с относительно легким его расселением, объясняют появление вида также в центральных и северных районах Польши. Несмотря на всю логичность такой интерпретации, нельзя все же исключить возможность произрастания *R. uva-crispa* и здесь на естественных местонахождениях. В пользу такого взгляда могло бы говорить, например, широкое распространение крыжовника далее на север, особенно в Скандинавии (Hultén, 1955, l.c.).

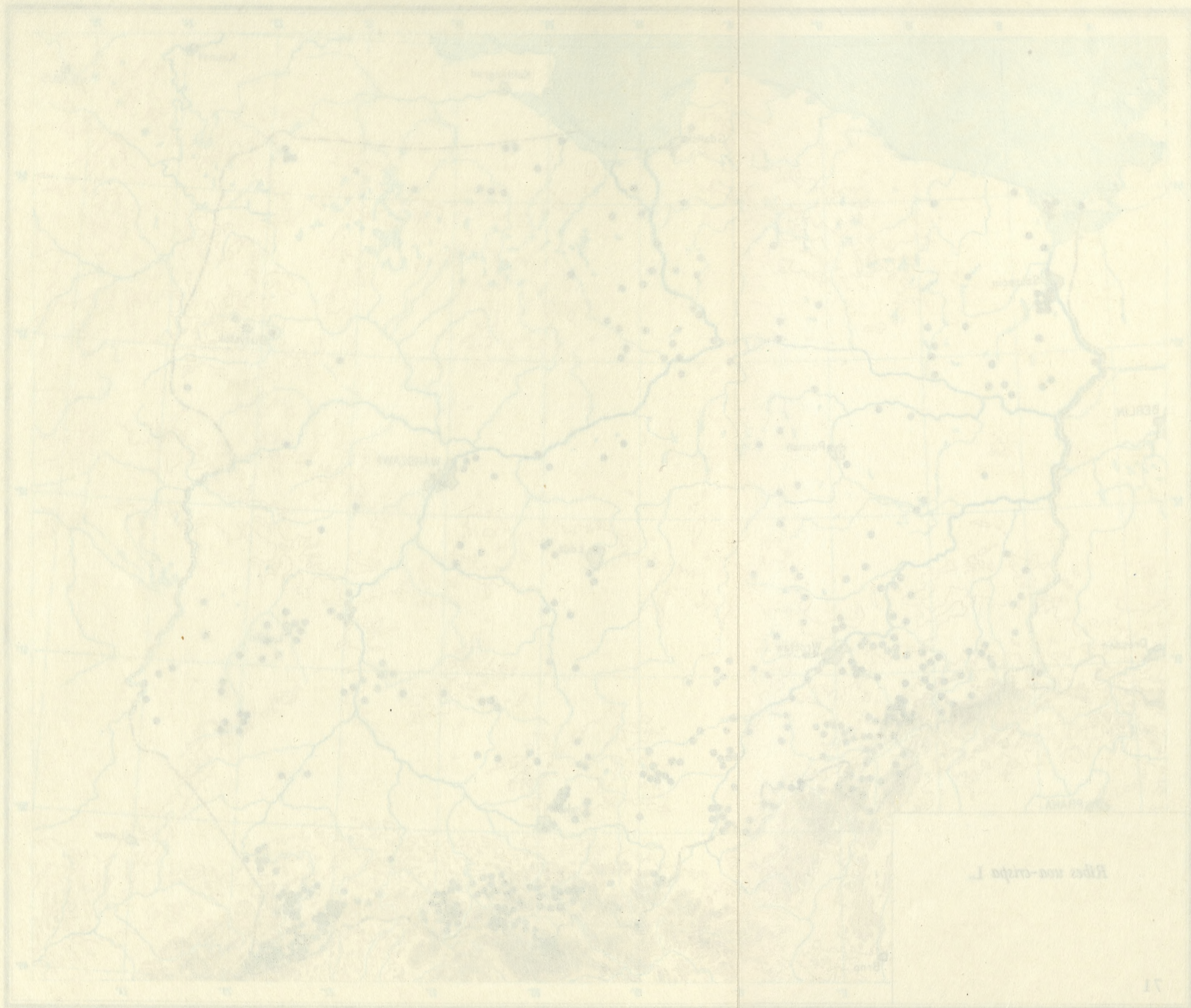
Принимая во внимание все высказанное выше, мы обработали здесь размещение *R. uva-crispa* в Польше на основании всех имеющихся данных о природных растительных сообществах, не пытаясь определить происхождение отдельных местообитаний, подобно тому, как это сделано для Скандинавии (Hultén, 1955, l.c.) и для Великобритании (Perring, Walters, 1962, Atlas of the British Flora). Из нашей работы следует, что крыжовник встречается на единичных местонахождениях в северной и центральной Польше, более часто в Поясе Средних возвышенности и на Силезской низменности, и значительно чаще в горах. В последних районах он растет прежде всего в ярусе возвышенностей и в ярусе горного леса. Самое высокое местонахождение его в Польше зарегистрировано на 1100 м над ур. м. в Татрах, в Долине Стронжинской (Pawłowski, 1956, Flora Tatr, 1), на 1090 в Западных Бещадах на Гнатовом Бордзе (Jasiewicz, 1965, Monogr. Bot., 20) на 1020 м в Горцах и на Полице (Kornaś, 1957, Monogr. Bot., 5; Stuchlikowa, Stuchlik, 1962, Fragm. Flor. et Geobot., 8, 3) и на 900-910 м в Островном Бескиде (Staszkievicz, 1964, Fragm. Flor. et Geobot., 10, 3; Towpasz, 1974, Monogr. Bot., 46).

На юге Польши характерными местобитаниями для крыжовника являются преимущественно крытые, нередко скалистые склоны либо также известняковые скалы, а в уентре страны и на севере — плоские и влажные места, чаще всего расположенные вблизи проточных вод. Произрастает он преимущественно в лиственных лесах из порядка *Fagetalia silvaticae*, причем в Поясе средних возвышенностей это прежде всего буковые и кленовые леса, реже переувлажненные подгорные леса и фрагменты грондов, а на низменностях сообщества заливных лесов и грондов (Zarzycki, 1963, Acta Agraria et Silv., Seria Leśna, 3; Pancer-Kotejowa, 1965, Fragm. Flor. et Geobot., 11, 2; 1973, ibidem, 19, 2; Rejewski, 1971, Studia Soc. Sc. Torunensis, Sectio D, 9, 3; Medwecka-Kornaś, Kornaś, Pawłowski, Zarzycki, 1972, in Szata roślinna Polski, 1; Myczkowski, Lesiński, 1974, Studia ośr. Dok. Fizjogr., 3; Czerwiński, 1978, Zesz. Naukowe Politechniki Białostockiej, 27, и др.).

Карта размещения *R. uva-crispa* в Польше до сих пор не публиковалась.



Ribes uva-crispa L.



Fiber non-crispa L.