

90. *Rosa micrantha* Sm. — Róża drobnokwiatowa

Gatunek rozprzestrzeniony od Półwyspu Iberyjskiego na zachodzie, do Ukrainy, Krymu, Kaukazu i Turcji na wschodzie i od północno-zachodniej Afryki na południu, do Irlandii i Szkocji na północy; w Skandynawii dotychczas nie stwierdzony (Klásterský, 1968, Flora Europaea, 2).

W zasięgu pionowym dochodzi w północnych Włoszech koło Saint-Remy do 2200 m (Keller, 1931, Synopsis Rosarum Spontaneorum Europae Mediae), a w Turcji, na Keşiş Da. do 2000 m n.p.m. (Mandeno-va, 1970, Notes Roy. Bot. Gard. Edinburgh, 30, 2).

R. micrantha prawdopodobnie osiąga w Polsce północno-wschodni kres swego zasięgu. Dane o jej występowaniu są, jak dotąd, bardzo ogólne i niepełne (Szafer, 1935, Flora Polska, 5; Szafer, Kulczyński, Pawłowski, 1967, Rośliny Polskie). Być może, jest to spowodowane błędnym zaliczaniem tego gatunku do blisko spokrewnionej i bardzo do niego podobnej róży rdzawej — *R. rubiginosa* L. (np. niekompletne materiały zielnikowe).

Sądząc z dostępnych krajowych zbiorów zielnikowych — największe skupienie stanowisk róży drobnokwiatowej znajduje się na Pogórze Izerskim i Kaczawskim. Poza tym pojedyncze, rozproszone stanowiska występują w północno-zachodniej i południowo-wschodniej części Polski, a zupełnie odizolowane na wybrzeżu Zatoki Gdańskiej.

Ostatnio *R. micrantha* znaleziona została na Wyżynie Lubelskiej, gdzie pojawia się bardzo nielicznie w zbiorowiskach zaroślowych z rzędu *Prunetalia* na słonecznych zboczach pagórków i wąwozów, na ciepłych, często zupełnie płytkich wapiennych glebach (Krzaczek, 1967, rękopis).

Mapa zasięgu *R. micrantha* w Polsce nie była dotychczas opracowana.

This is a species distributed from the Iberian Peninsula in the west to the Ukraine, Crimea, Caucasus and Turkey in the east and from northwest Africa in the south to Ireland and Scotland in the North. In Scandinavia it has not been found so far (Klásterský, 1968, Flora Europaea, 2).

In vertical distribution it attains in North Italy, near Saint-Remy, an altitude of 2200 m (Keller, 1931, Synopsis Rosarum Spontaneorum Europae Mediae) and in Turkey on Keşiş Da. up to 2000 m (Mandeno-va, 1970, Notes Roy. Bot. Gard. Edinburgh, 30, 2).

R. micrantha probably attains in Poland the northeastern limit of its range. Data on its occurrence are at the moment only very general and incomplete (Szafer, 1935, Flora Polska, 5; Szafer, Kulczyński, Pawłowski, 1967, Rośliny Polskie). It is possible that this is caused by the erroneous inclusion of this species into the closely related and very similar species *R. rubiginosa* L. (e. g. on the basis of incomplete herbarium specimens).

On the basis of the available herbarium collections made in the country, the greatest agglomeration of *R. micrantha* stands is to be found on the Izerskie and Kaczawskie Hills. Besides single scattered stands occur in the northwestern and southeastern parts of the country, and completely isolated ones also on the coast of the Gdańsk Bay.

For the Lublin Upland *R. micrantha* is a new species, appearing very sparsely in thicket associations from the order *Prunetalia* on sunny slopes of hillocks and along gulleys, on warm frequently very shallow limestone soils (Krzaczek, 1967, manuscript).

A map of *R. micrantha* distribution in Poland has not been published yet.

Вид, распространённый от Пиренейского полуострова на западе до Украины, Крыма, Кавказа и Турции на востоке и от северо-западной Африки на юге до Ирландии и Шотландии на севере; в Скандинавии до сих пор не обнаружен (Kláštorský, 1968, Flora Europaea, 2).

В Северной Италии (около Сан-Реми) поднимается до 2200 м (Keller, 1931, Synopsis Rosarum Spontaneorum Europae Mediae), в Турции (на Кешиш-Да) — до 2000 м над ур. м. (MandenoVA, 1970, Notes Roy. Bot. Gard. Edinburgh, 30, 2).

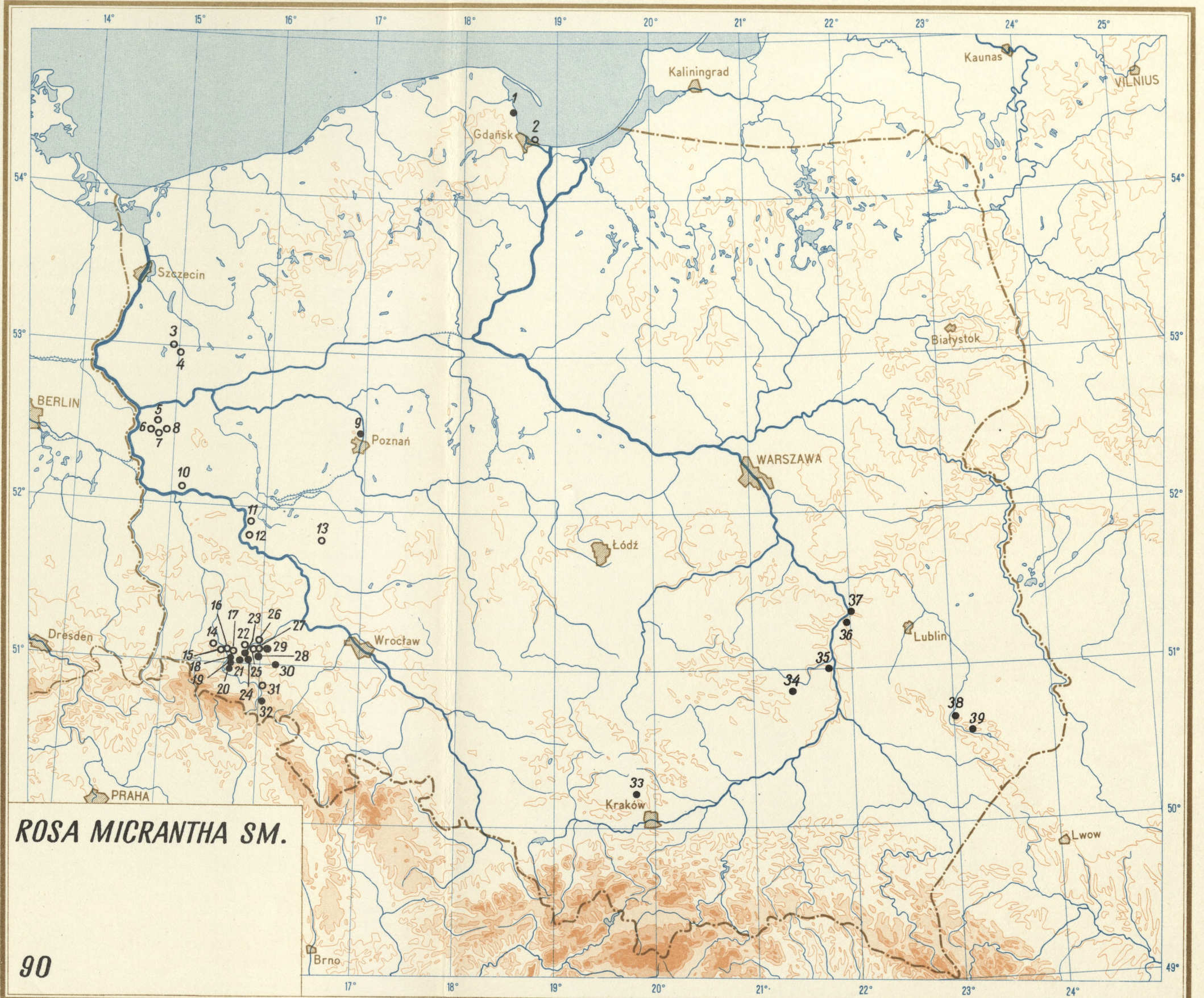
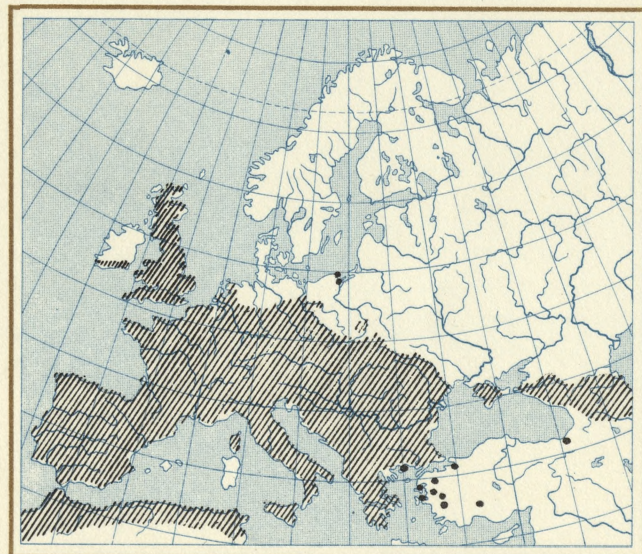
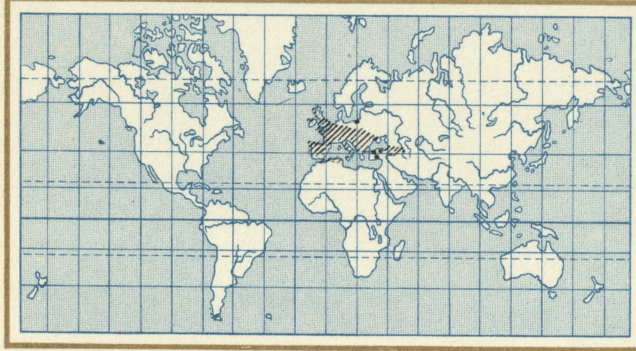
В Польше, по-видимому, проходит северо-восточная граница вида. Сведения о его распространении очень общи и неполны (Szafer, 1935, Flora Polska, 5; Kulczyński, Szafer, Pawłowski, 1967, Rośliny Polskie). Это возможно вызвано ошибочным отнесением растений данного вида к близко родственной и очень с ним сходной *R. rubiginosa* L.

Судя по доступным гербарным сборам, наибольшее скопление местонахождений вида обнаружено на Изерской и Качавской возвышенностях. Кроме того, единичные разбросанные местонахождения встречаются в северо-западной и юго-восточной частях страны, а совершенно изолированные — на побережье Гданьского залива.

Недавно *R. micrantha* найдена на Люблинской возвышенности, где весьма немногочисленные экземпляры её встречаются в зарослях, относящихся к порядку *Prunetalia*, на солнечных склонах холмов и оврагов, на тёплых, часто очень мелких известняковых почвах (Krzaczek, 1967, рукопись). Карта ареала вида в Польше составляется впервые.

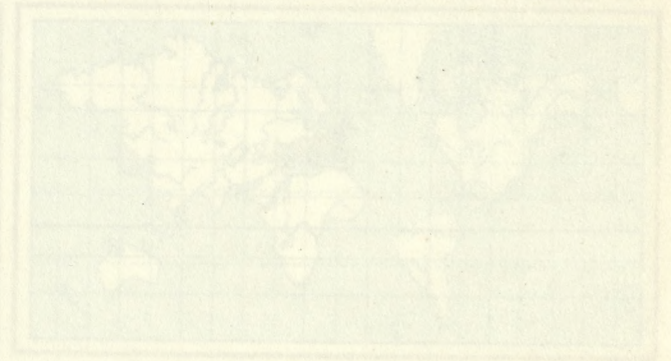
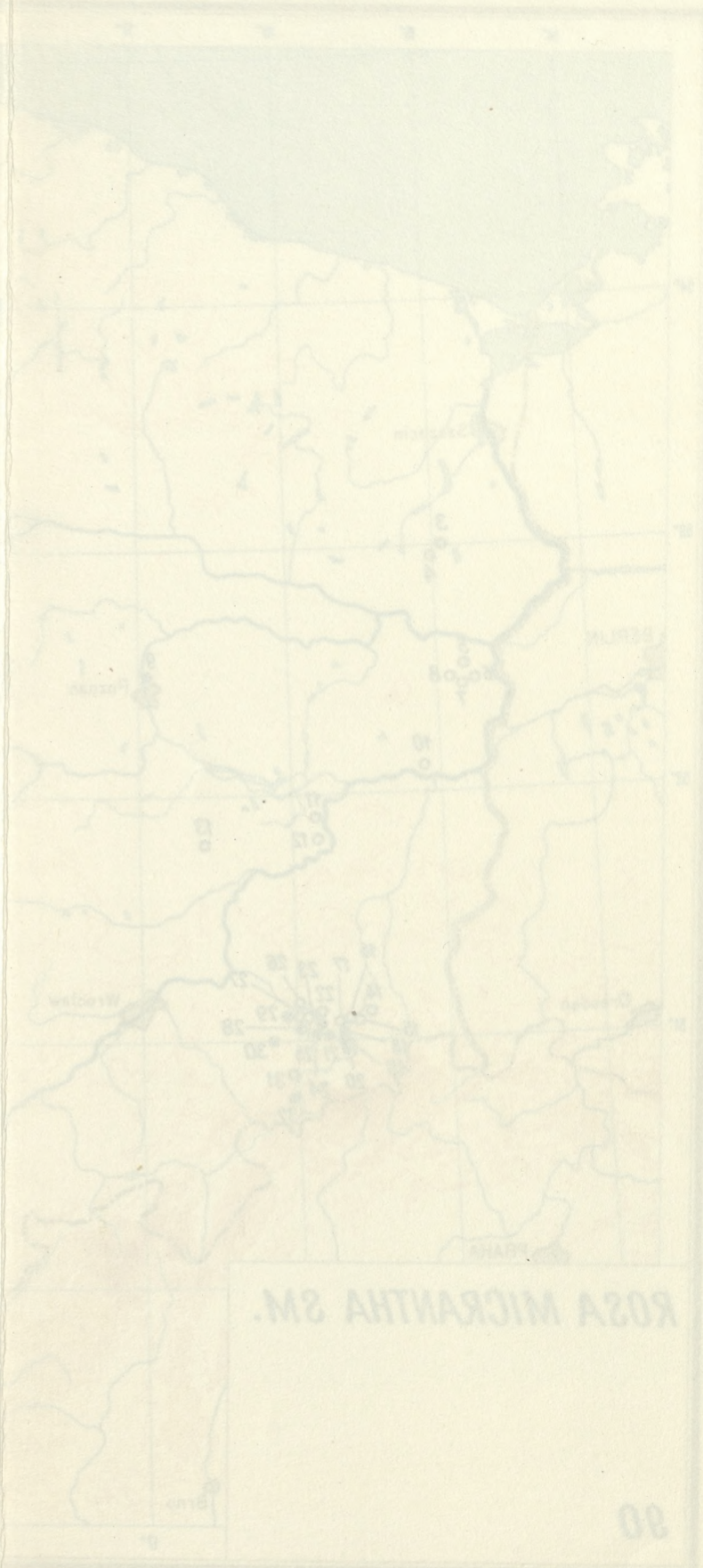
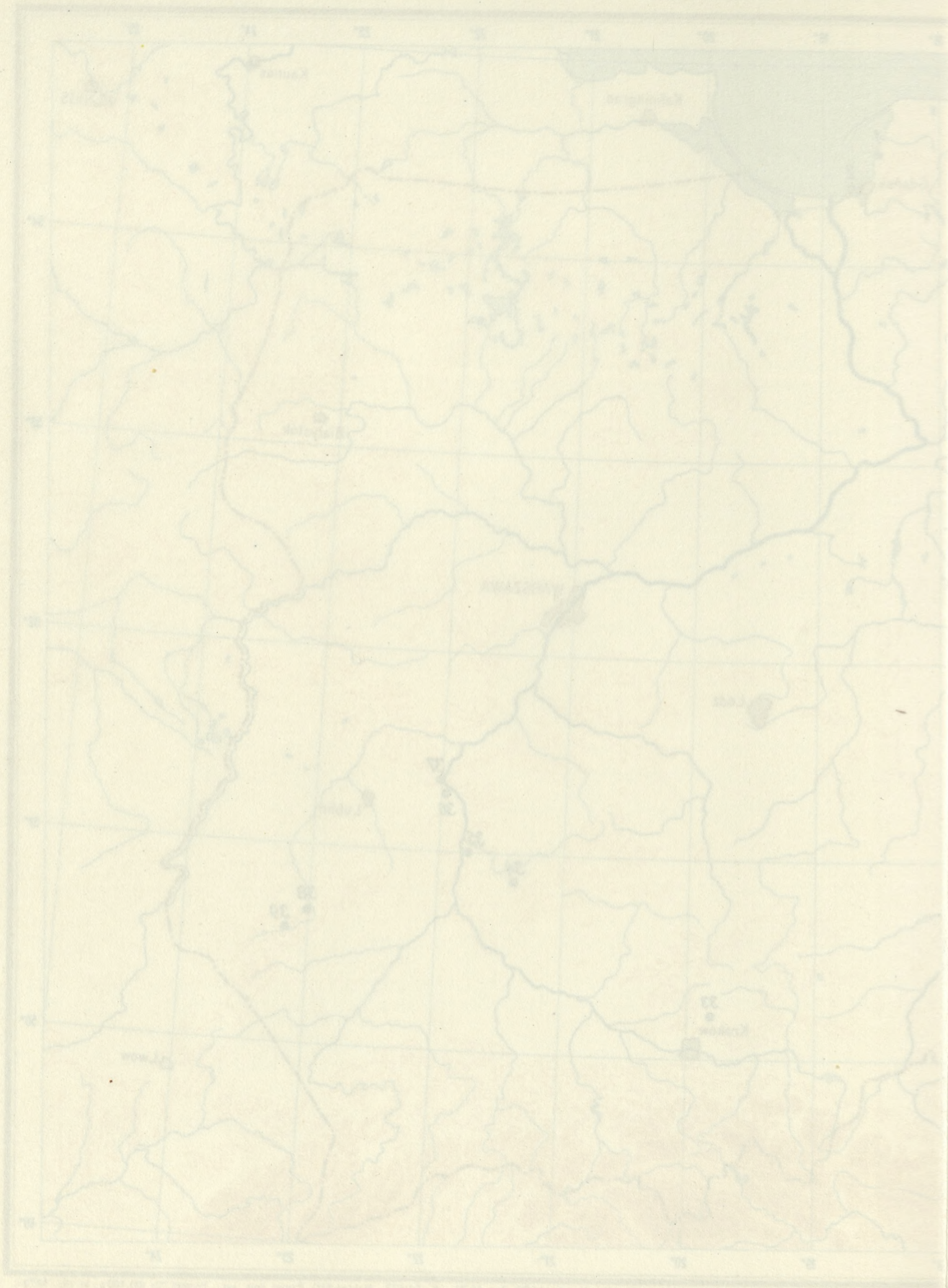
STANOWISKA — LOCALITIES — МЕСТОНАХОЖДЕНИЯ

1. Oksywie, pow. Gdynia, na słonecznych zboczach od strony portu gdyńskiego (Krawiec, 1930)!
2. Gdańsk, między Nowym Portem a Westerplatte (Abromeit, 1903, Flora von Ost- und Westpreussen).
3. Lipiany, pow. Pyrzyce (Schenk, 1934, Verh. Bot. Ver. Brandenb., 75).
4. Czyżkowo, pow. Myślibórz (Strech, 1938, Verh. Bot. Ver. Brandenb., 78).
5. Czarnów, pow. Słubice (Schenk, 1934, l. c.).
6. Radów, pow. Słubice (Schenk, 1934, l. c.).
7. Świniały, pow. Słubice (Schenk, 1934, l. c.).
8. Ośno Lubelskie, pow. Sulęcín, nad jeziorem Grzybno (Schenk, 1934, l. c.).
9. W okolicy Naramowic, pow. Poznań—Wschód, na gliniastym zboczu (Pfuhl, 1900)!
10. Księży Staw, 1 km na wschód od Czetowic, pow. Krosno Odrzańskie (Strech, 1938, l. c.).
11. Pyryk, pow. Sulęcín (Gruhl, 1929, Tier- und Pflanzenwelt d. Kr. Grünberg).
12. Nowa Sól, w lesie nadodrzańskim (Gruhl, 1929, l. c.).
13. Leszno Wlkp. (Sulczewski, 1951, Prace Kom. Biolog. PTPN, 12, 6).
14. Góry Średniaki między Niwnicami i Rakowicami, pow. Lwówek Śląski (Schube, 1903, Die Verbreitung der Gefäßpflanzen in Schlesien).
15. Mojesz, pow. Lwówek Śl. (Schube, 1903, l. c.).
16. Dębowy Gaj, pow. Lwówek Śl. (Schube, 1903, l. c.).
17. Rochów, pow. Złotoryja (Schube, 1903, l. c.).
18. Tarczyn koło Wlenia, pow. Lwówek Śl. (Kruber, 1913)!
19. Nielesto koło Wlenia, pow. Lwówek Śl. (Dresler, 1877; Schube, 1903, l. c.)!
20. Na wapiennym wzgórzu koło Strzyżowca, pow. Lwówek Śl. (Kruber, 1913)!
21. Rząśnik koło Świerzawy, pow. Złotoryja (Pinkwart, 1899; Schube, 1903, l. c.)!
22. Jastrzębnik koło Pielgrzymki, pow. Złotoryja (Schube, 1903, l. c.).
23. Przy drodze z Nowego Kościoła do Sokółowa, pow. Złotoryja (Pinkwart, 1900; Schube, 1903, l. c.)!
24. Jeden krzew na wzgórzu (kota 369) koło Wielisławia Złotoryjskiego, 3 km na północny-zachód od Świerzawy, pow. Złotoryja (Fiek, 1878; Fiek, 1881, Flora von Schlesien; Pinkwart, 1898; Schube, 1903, l. c.)!
25. Na wzgórzu (kota 373) 2 km na południe od Złotoryji (Schube, 1903, l. c.); na wzgórzu (kota 376) 4 km na południe od Złotoryji (Schube, 1903, l. c.).
26. Prusice, pow. Złotoryja (Schube, 1903, l. c.).
27. Między Wilkowem a Leszczyną, pow. Złotoryja (Schube, 1903, l. c.).
28. Na słonecznych wzgórzach w okolicy Stanisławowa, pow. Jawor (Scholz, 1892; Schube, 1903, l. c.)!
29. Na Sichowskich Wzgórzach, około 2 km na zachód od Sichowa, pow. Jawor (Pinkwart, 1900; Schube, 1903, l. c.)!
30. Na zboczu wzgórza koło Kłonic, pow. Jawor (Scholz, 1892; Schube, 1903, l. c.)!
31. Daleszów Dolny (Fiek, 1881, l. c.); Daleszów Górny, pow. Kamienna Góra (Schube, 1903, l. c.).
32. Mosina koło Kamiennej Góry (Lepperatz, 1875)!
33. Ojców, Hamernia, pow. Olkusz (Krawiec, 1928)!
34. Gromadziце, pow. Opatów (Krzaczek, 1966)!
35. Wapienne zbocza doliny Wisły przy wsi Dorotka, pow. Lipsko (Głazek, 1962)!
36. Na słonecznych zboczach przy kamieniołomach i w wąwozach koło Kazimierza Dolnego n. Wisłą (Krawiec, 1931)!
37. Na suchych zboczach nad drogą z Puław do Kazimierza Dolnego (Krawiec, 1931)!
38. Na wapiennym zboczu w Brodach Dużych k. Szczeczeszyna, pow. Zamość (Krzaczek, 1963)!
39. Na marglowym zboczu doliny Wieprza k. Krasnobrodu, pow. Zamość (Krzaczek, 1965)!



ROSA MICRANTHA SM.

90



ROSIA MICRANTHA 2M.

90