

## 92. *Rosa agrestis* Savi — Róża polna

Gatunek śródziemnomorsko-środkowoeuropejski. Występuje na rozproszonych stanowiskach od Maroka, Algierii, Tunezji, Sycylii i Grecji na południu do środkowej Irlandii, południowej Szkocji, Holandii, środkowych Niemiec i zachodniej Polski na północy oraz od Atlantyku na zachodzie do zachodniej Ukrainy, wschodnich Karpat i zachodnich wybrzeży Morza Czarnego na wschodzie. Największą wysokość do 1660 m n. p. m. osiąga w Wallis w Szwajcarii powyżej Tendaz (Keller, 1931, Synopsis Rosarum Spontaneorum Europae Mediae).

W południowo-zachodnich Niemczech *R. agrestis* jest gatunkiem rzadkim, pojawiającym się w pionierskich zaroślach, po brzegach lasów, na pustkowiach i pastwiskach — na zasobnych, najczęściej zawierających węglan wapnia, suchych i ciepłych gliniastych i kamienistych glebach. Lokalnie jest tam gatunkiem charakterystycznym dla zespołu *Prunus spinosa*, a regionalnie — dla klasy *Querceto-Fagetea* (Oberdorfer, 1949, Pflanzensoziologische Excursionsflora).

Róża polna osiąga w Polsce północno-wschodnią granicę swego zasięgu. Biegnie ona od wyspy Wolin przez Pojezierze Myśliborskie, wzdłuż doliny Noteci oraz dolnej i środkowej Wisły, a następnie przez Wyżynę Kielecko-Sandomierską i Lubelską dociera do Bugu. Największe skupienia stanowisk znajdują się: na Pogórzu Sudeckim, w paśmie Policy, w Gorcach, w Beskidzie Sądeckim, na Wyżynie Kielecko-Sandomierskiej i Lubelskiej, w południowej Wielkopolsce i na Kujawach; są to zarazem obszary najlepiej florystycznie zbadane. Najwyżej położone stanowisko znajduje się w Tatrach na Toporowej Cyrhli — 990 m n. p. m. (Pawłowski, 1950, *in sched.*; 1956, Flora Tatr, 1).

*R. agrestis* jako gatunek wybitnie ciepłolubny występuje w Polsce na nasłonecznionych stokach wzniesień, dolin rzecznych, rynien jeziornych i wąwozów, na brzegach lasów i na suchych zrębach, na przydrożach i miedzach, w murawach i w zaroślach kserotermicznych, na nieużytkach i pastwiskach.

Na Śląsku, w Tatrach, na Podhalu, w Gorcach, w Pieninach i w Beskidzie Sądeckim róża polna rośnie na gliniastych i kamienistych glebach górskich, a także na skałach wapiennych, podczas gdy na Wyżynie Krakowsko-Częstochowskiej, Kielecko-Sandomierskiej i Lubelskiej na rędzinach i lessach, a także na rumoszu wapiennych, kredowych i łupkowych skał. Na niżej spotyka się różę polną na glebach morenowych zasobnych w węglan wapnia, a więc najczęściej na marglistych glinach i glebach piaszczysto-gliniastych.

Mapa rozmieszczenia *R. agrestis* w Polsce nie była dotychczas opracowana.

Na obecnej punktowej mapie zaznaczone zostały także stanowiska wymienione przez niektórych niemieckich florystów jako stanowiska *R. elliptica* var. *inodora* (Spribille, 1899, Schriften der physikalisch-ökonomischen Gesellschaft zu Königsberg in Pr., 40) bądź *R. inodora* (Grütter, 1887, 1893, *in sched.*), a nawet *R. elliptica* (Bock, 1908, Taschenflora von Bromberg). Postąpiono w ten sposób, ponieważ: 1) *R. elliptica* Tausch var. *inodora* (Fr.) Schwertschl. zaliczana jest przez większość rodologów jako var. *inodora* (Fr.) Borb. do *R. agrestis* (Keller, w Hegi, 1923, Illustrierte Flora von Mitteleuropa; 1931, l. c.; Klášterský, 1968, Flora Europaea, 2); 2) okazy zielnikowe zebrane i oznaczone przez Grütterera jako *R. inodora* Fr., a osobiście sprawdzone przez autora, należą niewątpliwie do *R. agrestis* Savi var. *inodora* (Fr.) Borb.; 3) stanowiska *R. elliptica* we florze Bocka (1909, l. c.) cytowane są głównie w oparciu o publikacje Spribillego (1909, l. c. i inne). Należy jeszcze podkreślić, że także F. Pfuhl okazy zielnikowe *R. agrestis* Savi var. *inodora* (Fr.) Borb. zebrane np. nad Jeziorem Góreckim i w Kobylnicy koło Poznania oraz w Promnie (1896, 1896, 1901 *in sched.*) określił mylnie jako *R. elliptica*; 4) z wymienionych przez W. Bocka



stanowisk nie zachował się w zbiorach krajowych żaden okaz zielnikowy, natomiast z obszaru objętego jego florą i z terenów przyległych zebrano, jak dotąd, wyłącznie *R. agrestis* Savi (Zalewski, 1891, *in sched.*; Scholz, 1894, *in sched.*; Bugała, 1954, *in sched.*; Wilkoń-Michalska, 1958, *in sched.*; Browicz, Jakuszczyńska, 1969, *in sched.*).

This is a Mediterranean and Central European species. It occurs in scattered stands from Morocco, Algeria, Tunisia, Sicily and Greece in the south, to central Ireland, southern Scotland, Holland, central Germany and western Poland in the north and from the Atlantic in the west to western Ukraine, eastern Carpathians and the western shores of the Black sea in the east. The highest elevation up to 1660 m is reached in Wallis, Switzerland above Tendaz (Keller, 1931, Synopsis Rosarum Spontanearum Europae Mediae).

In southwestern Germany *R. agrestis* is a rare species, appearing in pioneer thickets, in forest edges, on open spaces and pastures, on rich soils, usually containing calcium carbonate, clay and stones and being dry and warm. Locally it is a species characteristic for the association *Prunus spinosa*, and regionally for the class *Querceto-Fagetea* (Oberdorfer, 1949, Pflanzensoziologische Excursionsflora).

This rose attains in Poland the northeastern limit of its distribution. It runs from the Wolin island through the Myśliborskie Pojezierze, along the valley of the Noteć and of the lower and middle Vistula, then through the Kielce—Sandomierz Upland and the Lublin Upland it reaches the Bug river. The greatest accumulation of stands is to be found in the sub-Sudety region, in the range of Polica, in Gorce Mts., in the Sądecki Beskid Mts., on the Kielce—Sandomierz Upland and on the Lublin upland, in southern Wielkopolska and in Kujawy. At the same time these are the regions that have been most studied from the botanical point of view. The most elevated stands are to be found in the Tatras on the Toporowa Cyrhla — at 990 m elevation (Pawłowski, 1950, *in sched.*; 1956, Flora Tatr, 1).

*R. agrestis* is a distinctly thermophilous species. It occurs in Poland on insolated slopes of hills, along river valleys, in lake troughs and in gorges, at forest edges and in dry clearings, along roads and hedgerows, in sward and in xerothermic thickets, on waste land and in meadows.

In Silesia, in the Tatras, in the sub-Carpathian region, in Gorce, in Pieniny and in the Sądecki Beskid *R. agrestis* grows on clay and stony mountain soils as well as on limestone rocks, while in the Kraków—Częstochowa Upland, in the Kielce—Sandomierz Upland and in the Lublin Upland it grows on rendzinas, on loess, as well as in limestone rubble and on calcareous and slate rocks. In the lowlands it is to be found on moraine soils rich in calcium carbonate, and therefore most commonly on marly-clay or sandy-clay soils.

A map of the distribution of *R. agrestis* has not been prepared for Poland yet.

On the map presented here note is also made of the stands mentioned by some German botanists as *R. elliptica* var. *inodora* (Spribille, 1899, Schriften der physikalisch-ökonomischen Gesellschaft zu Königsberg in Pr., 40), or as *R. inodora* (Grütter, 1887, 1893, *in sched.*), and even as *R. elliptica* (Bock, 1908, Taschenflora von Bromberg). This was done because: 1) *R. elliptica* Tausch var. *inodora* (Fr.) Schwertschl. is believed by most specialists on Roses to be a variety var. *inodora* (Fr.) Borb. of *R. agrestis* (Keller, in Hegi, 1923, Illustrierte Flora von Mitteleuropa; 1931, l. c.; Klášterský, 1968, Flora Europaea, 2); 2) The herbarium specimens collected and named by Grütter as *R. inodora* Fr., have been personally seen by the author and belong unquestionably to *R. agrestis* Savi var. *inodora* (Fr.) Borb.; 3) The stands of *R. elliptica* mentioned in the flora of Bock (1909, l. c.) have been reported on the basis of the publications of Spribille (1909, l. c. and others). One has to mention also that F. Pfuhl has described erroneously as *R. elliptica* specimens of *R. agrestis* Savi var. *inodora* (Fr.) Borb. collected on lake Góreckie, in Kobylnica nr. Poznań and in Promno (1896, 1896, 1901 *in sched.*); 4) Of the stands mentioned by W. Bock not a single specimen has survived in our herbaria, while from regions covered by his floristic studies and from adjacent areas so far only specimens of *R. agrestis* Savi have been collected (Zalewski, 1891, *in sched.*; Scholz, 1894, *in sched.*; Bugała, 1954, *in sched.*; Wilkoń-Michalska, 1958, *in sched.*; Browicz, Jakuszczyńska, 1969, *in sched.*).

Средиземноморско-центральноевропейский вид. Представлен на местонахождениях, разбросанных от Марокко, Алжира, Туниса, Сицилии и Греции на юге, до Центральной Ирландии, Южной Шотландии,



Голландии, Центральной Германии и Западной Польши на севере, и от Атлантического океана на западе до Западной Украины, Восточных Карпат и западного побережья Чёрного моря на востоке. Наибольшая высота — 1660 м над у. м. — отмечена в Вале, в Швейцарии выше Тендаз (Keller, 1931, Synopsis Rosarum Spontanearum Europae Mediae).

В Юго-Западной Германии роза полевая — редкий вид, встречающийся в пионерных зарослях, по опушкам лесов на пустошах и пастбищах — на богатых, чаще всего содержащих карбонат кальция, сухих и тёплых глинистых и каменистых почвах. Локально — это вид, характерный для сообщества *Prunus spinosa*, регионально — для класса *Querceto-Fagetea* (Oberdorfer, 1949, Pflanzensoziologische ExcurSIONSflora).

В Польше проходит северо-восточная граница видового ареала. Она тянется от острова Волина через Мыслибужское Поозерье, вдоль долины Нотеца, Средней и Нижней Вислы, а затем через Келецко-Сандомирскую и Люблинскую возвышенности доходит до Буга. Наибольшие скопления местонахождений обнаружены в следующих районах: Судетская возвышенность, хребет Полице, Горцы, Сондецкие Бескиды, Келецко-Сандомирская и Люблинская возвышенности, южная часть Великой Польши, Куявия. Эти районы одновременно являются лучше всего изученными во флористическом отношении. Наиболее высокое местонахождение обнаружено в Татрах, на Цирхли Топоровой — 990 м над у. м. (Pawłowski, 1950, *in sched.*; 1956, Flora Tatr, 1).

Роза полевая, являясь очень теплолюбивым видом, произрастает в Польше на солнечных скатах возвышенностей, речных долин, озёрных впадин и оврагов, на лесных опушках и вырубках, около дорог и на межах, на ксеротермичных лугах и в зарослях, на пустошах и пастбищах.

В Силезии, Татрах, Подгале, Горцах, Пенинах и Сондецких Бескидах вид этот растёт на глинистых и каменистых горных почвах, а также на известняковых скалах. На Краковско-Ченстоховской, Келецко-Сандомирской и Люблинской возвышенностях — на рендзинах и лёссах, а также на россыпях известняковых, меловых и сланцевых скал. На низменностях этот вид произрастает на моренных почвах, богатых карбонатом кальция, а именно на мергелистых глинах и несчаноглинистых почвах.

Карта распространения вида в Польше до сих пор не составлялась.

На настоящей точечной карте обозначены также местонахождения, приводимые некоторыми немецкими флористами как местонахождения *R. elliptica* var. *inodora* (Spribille, 1899, Schriften der physikalisch-ökonomischen Gesellschaft zu Königsberg in Pr., 40), *R. inodora* (Grütter, 1887, 1893, *in sched.*) или даже *R. elliptica* (Bock, 1908, Taschenflora von Bromberg). Это объясняется следующим:

1) *R. elliptica* Tausch var. *inodora* (Fr.) Schwertschl./ большинством родологов рассматривается как *R. agrestis* Savi var. *inodora* (Fr.) Borb. (Keller in Hegi, 1923, Illustrierte Flora von Mitteleuropa; 1931, l. c.; Klášterský, 1968, Flora Europaea, 2); гербарные образцы, собранные Грюттером под названием *R. inodora* Fr., лично проверенные автором обработки без сомнения должны быть отнесены к *R. agrestis* Savi var. *inodora* (Fr.) Borb. 3) местонахождения *R. elliptica* во флоре Бока (1909, l. c.) цитируются преимущественно по публикациям Шприбилле (1909, l. c. и др.). Следует ещё подчеркнуть, что Ф. Пфуль также ошибочно отнёс гербарные образцы *R. agrestis* Savi var. *inodora* (Fr.) Borb., собранные, например, над Гурецким озером, в Кобыльницах около Познани и в Промне (1896, 1896, 1901 *in sched.*), к *R. elliptica*; 4) из местонахождений, указанных В. Бокком, в гербариях страны не сохранилось ни одного экземпляра; в то же время на территории, обнимаемой его флорой и в прилегающих к ней районах до сих пор были собраны исключительно образцы *R. agrestis* Savi (Zalewski, 1891, *in sched.*; Scholz, 1894, *in sched.*; Bugala, 1954, *in sched.*; Wilkoń-Michalska, 1958, *in sched.*; Browicz, Jakuszevska, 1969, *in sched.*).

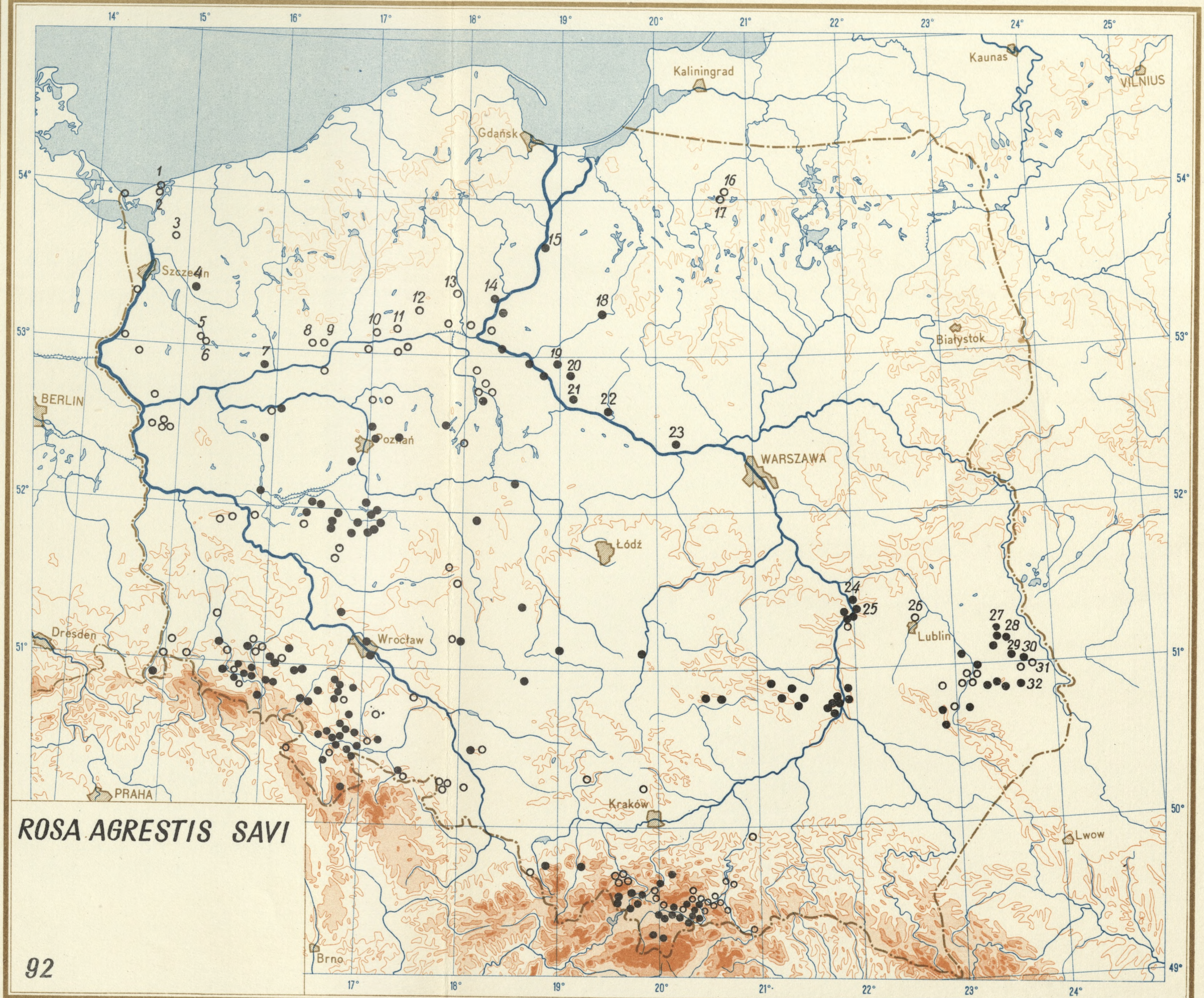
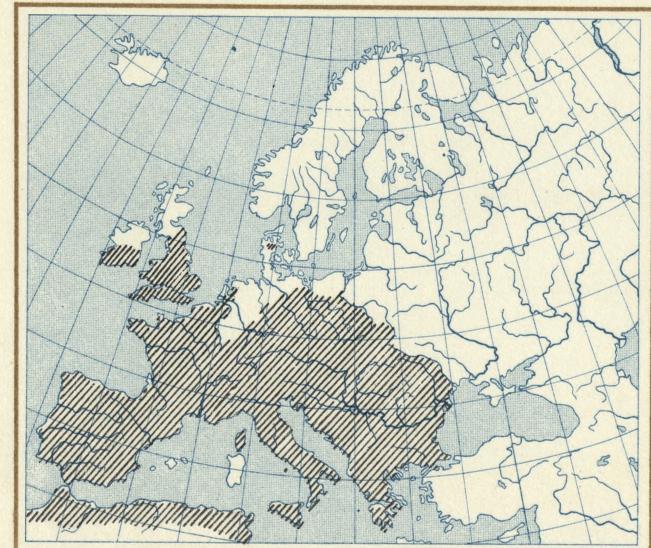
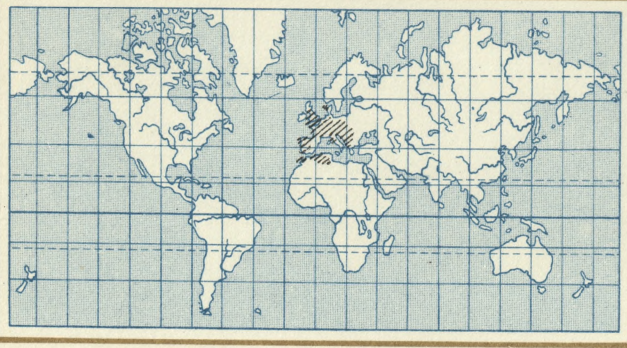
#### STANOWISKA — LOCALITIES — МЕСТОНАХОЖДЕНИЯ

1. Świętousć na wyspie Wolinie (Piotrowska, 1966, Prace Kom. Biol. PTPN, 30, 4).
2. Skarpy nad jeziorami: Wiselkowskim i Kołczewskim (Piotrowska, 1966, l. c.).
3. Dżisna, pow. Goleniów (Holzfuss, 1924, Abh. u. Berichte d. Pom. Naturforsch. Ges., 4).
4. W zaroślach tarniny i róż na południowej skarpie wału morenowego położonego około 4 km na północny-wschód od Stargardu Szczecińskiego po północnej stronie szosy do Świdwina (Kaczmarek, 1970)!!
5. Janowo, pow. Myślibórz (Schenk, 1934, Verh. Bot. Ver. Brandenb., 75; Libbert, 1938, Verh. Bot. Ver. Brandenb., 78).
6. Barlinek, pow. Myślibórz (Schenk, 1934, l. c.).
7. Łupowo, pow. Gorzów Wlk., na dyluwialnym brzegu doliny Warty na północ od szosy do Gorzowa Wlk. (Mądalski, 1956)!
8. Smolarnia, pow. Trzcianka (Bock, 1908, Taschenflora von Bromberg).



9. Trzcianka (Bock, 1908, l.c.).
10. Miasteczko, p w. Wyrzysk, na stokach północnej krawędzi doliny Noteci i w ich okolicy (Spribille, 1899, Schriften physik.-ökon. Ges. Königsberg, 40; Bock, 1908, l.c.).
11. Wyrzysk, Polanowo i Dębowa Góra, pow. Wyrzysk (Bock, 1908, l.c.).
12. W Witosławiu, w Lesie Witosławskim i przy drodze z Witosławia do Witosławka, pow. Wyrzysk (Spribille, 1899, l.c.; Bock, 1908, l.c.).
13. Leśniczówka Kadzionka koło Buszkowa, pow. Bydgoszcz (Bock, 1908, l.c.).
14. Na zboczach doliny Wisły koło wsi: Luskowo i Topolek, pow. Świecie n. Wisłą (Grütter, 1893; von Büнау, 1893; Scholz, 1896, Mittell. d. Coppernicus Ver. f. Wiss. u. Kunst zu Thorn, 11; Abromeit, 1903, Flora v. Ost- u. Westpreussen)!
15. Na stokach doliny Wisły koło wsi Kozielec, pow. Świecie n. Wisłą (Grütter, 1893)!
16. W lesie na zboczu wzgórza między wsiami: Bomławki i Franowo, pow. Reszel (Lettau, 1911, Schriften physik.-ökon. Ges. Königsberg, 52).
17. W lasku koło wsi Ustnik pomiędzy jeziorami: Prab i Spagi, pow. Biskupiec (Lettau, 1911, l.c.).
18. Przy ruinie nad jeziorem Szczuka, pow. Brodnica (Grütter, 1887)!
19. Steklinek, pow. Lipno, w gaju nad jeziorem Steklin (Zalewski, 1891)!
20. Konotopie, pow. Lipno, na suchym, piaszczystym stoku wzgórza pomiędzy jeziorami: Sobieraj i Konotopskie (Mądalski, 1947)!
21. Włocławek, na południowych zboczach prawego brzegu doliny Wisły (Bugala, 1954)!
22. Wyszyna pod Dobrzyniem n. Wisłą (Zalewski, 1892)!; Głowina, około 3,5 km na wschód od Dobrzynia n. Wisłą (Dąbkowska, 1933)!
23. W okolicy Wyszogrodu n. Wisłą (Bugala, 1954)!
24. Z brzegów Wisły w Puławach i z Lasu Puławskiego (Berdau)!; Włostowice koło Puław, na zboczu (Krzaczek, 1965; 1967, rękopis)!
25. Bochońca koło Kazimierza Dolnego, pow. Puławy (Bugala, 1954)!; Bochońca, na wapiennym zboczu (Krzaczek, 1965; 1967, rękopis)!
26. Zagrody koło Lublina, na lessowym zboczu (Krzaczek, 1964, Fragm. Flor. et Geobot., 10, 3).
27. W rezerwacie Stawska Góra koło Chełma, na szczycie kredowego wzniesienia (Łapczyński)!; Izdebski, 1957, 1958; Fijałkowski, 1962, Ann. UMCS, 16, 3, C; Cmoluch, 1963, Ann. UMCS, 17, 1, C; Krzaczek, 1964, l.c.)!
28. Chełm, na wzgórzach wapiennych (Łapczyński)!
29. Kumów Majoracki, pow. Chełm, na słonecznym zboczu wapiennym (Fijałkowski, 1962, l.c.; Krzaczek, 1958; 1964, l.c.); Leszczany, pow. Chełm, na brzegu sosnowego lasu (Krzaczek, 1964; 1967, rękopis)!
30. Teresin, pow. Chełm, na wzgórzach wapiennych (Łapczyński; Krzaczek, 1967, rękopis)!
31. Białopole koło Wojsławic, pow. Chełm (Fijałkowski, 1962, l.c.).
32. Gliniska koło Grabowca, pow. Hrubieszów, na kredowych i lessowych zboczach (Fijałkowski, 1958; Krzaczek, 1964, l.c.)!





*ROSA AGRESTIS SAVI*

92





ROSA AGRESTIS SAVI

82

