

WPROWADZENIE

Analiza wyników kolejnych wyborów unaocznia trwałość przestrzennego zróżnicowania wpływów poszczególnych opcji politycznych. Z jednej strony można wskazać obszary, gdzie ludność chętnie głosuje na partie prawicowe, z drugiej te, które skłaniają się bardziej ku opcji lewicowej. Podobne zróżnicowanie dotyczy sympatii dla partii kojarzonych z opcją liberalną lub ludową. Dostrzeżenie tych prawidłowości utrudnia duża niestabilność organizacyjna na polskiej scenie politycznej w latach 1989-2015. Nie powinno to jednak zniechęcać do opracowania uniwersalnej dla tego okresu typologii preferencji wyborczych mieszkańców poszczególnych jednostek terytorialnych (gmin). Powstanie takiej typologii umożliwi bowiem porównywanie wyników kolejnych wyborów i ustalenie trwałości zachowań wyborczych. Stanowiąc będzie również istotne odniesienie w badaniach nad uwarunkowaniami przestrzennego zróżnicowania zachowań wyborczych. Dominujące w poszczególnych wyborach, jak też w dłuższych okresach, typy preferencji wyborczych mieszkańców badanych obszarów będą bowiem mogły być zestawione ze zróżnicowaniem przestrzennym innych zjawisk, zarówno krótkotrwałych (moment wyborów), jak i tych ugruntowanych w dłuższych okresach.

Niestabilność na polskiej scenie politycznej przejawiała się przede wszystkim w częstych zmianach organizacyjnych w ramach systemu partyjnego. Były partie, które trwały niezmiennie w latach 1991-2015, np. PSL, były jednak i takie, które potrafiły uzyskiwać dobre rezultaty (a nawet zwyciężać), a w następnych wyborach już nie startowały (na skutek rozpadu) lub uzyskiwały słaby wynik. Zastępowały je ugrupowania o podobnym profilu, ale już innej nazwie. Kolejnym utrudnieniem w przeprowadzaniu analizy porównawczej była duża liczba podmiotów startujących w danych wyborach – szczególnie charakterystyczna dla wyborów pierwszej połowy lat 1990.

Wobec tych okoliczności, pierwszym krokiem na drodze do stworzenia uniwersalnej dla wszystkich wyborów typologii było pogrupowanie podmiotów zmiennej i rozdrobnionej sceny politycznej w cztery wyróżniane od lat opcje polityczne: prawicową, lewicową, liberalną i ludową. Opcje te odnoszą się do dwóch podstawowych osi podziałów wyznaczanych w ramach polskiej sceny politycznej – osi interesów (liberałowie, ludowcy) i osi wartości (prawica, lewica). Następnie opracowano jednorodną typologię uwzględniającą wynik wszystkich opcji. Zdecydowano się na analizę wyników wyborów do sejmiku, gdyż wydają się one najbardziej miarodajne w badaniu zróżnicowania sympatii politycznych.

Przy tego typu agregacji może pojawić się zarzut arbitralności i nieadekwatności. Większość partii politycznych startujących w wyborach wpisuje się jednak w zaproponowany schemat. Dotyczy to przede wszystkim najważniejszych w danym momencie ugrupowań politycznych. W gronie prawicy można więc m.in. wymienić: PC, ZChN, ROP, LPR, AWS, PiS, wśród lewicy: SLD, UP, Twój Ruch, SDPi, wśród liberałów: UD, KLD, UW, PO, UPR, KNP, KORWiN, a wśród ludowców: PSL i Samoobronę. Na podstawie obserwowanych w ciągu 25 lat tendencji do opcji prawicowej zaliczono również ugrupowania mniejszości niemieckiej, podczas gdy pozostałe ugrupowania mniejszościowe zaliczono do opcji lewicowej.

Łączność ideologiczną partii pogrupowanych w każdej z opcji potwierdzają transfery polityków. Odbývają się one najczęściej w ramach jednej opcji, często z jednej osi podziałów do drugiej (np. z lewicy do liberałów lub z ludowców do prawicy). Bardzo rzadko natomiast notowano przejścia z partii należących do przeciwnych opcji. To samo przez długi czas dotyczyło zawieranych koalicji rządowych. Zmianę przyniósł dopiero rok 2007, gdy koalicję rządową zawarły partie liberalna (PO) i ludowa (PSL). Można to uznać za jeden z przejawów przejścia do nowej epoki w dziejach politycznych Polski.

Kolejnym krokiem na drodze tworzenia uniwersalnych map typologicznych polskich gmin w analizowanych wyborach było opracowanie metody wyznaczania typów na podstawie kombinacji wyników opcji politycznych. Jednym z pewnych kryteriów jest absolutna dominacja (ponad 50%) jednej z nich. Otrzymujemy na tej podstawie cztery typy jednostek: prawicowe, lewicowe, liberalne i ludowe. Czasami jednak dominacja jest szczególnie wyraźna – arbitralnie przyjmijmy, że będzie to poparcie powyżej 70% dla danej opcji. Uzyskujemy kolejne cztery typy jednostek: wybitnie prawicowe, wybitnie lewicowe, wybitnie liberalne i wybitnie ludowe. Kolejnym typem może być względna dominacja którejś z opcji. Nie każdy najlepszy wynik może świadczyć o takiej przewadze. Czasami różnice pomiędzy dwiema, trzema, a nawet czterema opcjami są niewielkie i każą raczej mówić o typie mieszanym. Z tego względu opracowano metodologię wyodrębniania jednostek mieszanych (jeden typ) i jednostek z zaznaczającą się przewagą względną którejś opcji (cztery typy). W przypadku opcji liberalnej, jednostki spełniające warunek liberałowie+lewica $\geq 50\%$, liberałowie+prawica $\geq 50\%$ i liberałowie+ludowcy $\geq 50\%$, gdzie jednocześnie liberałowie $< 50\%$, zostały uznane za lekko liberalne. Podobnie postąpiono z rezultatami pozostałych opcji, przyjmując modelowe założenie wzajemnego uzupełniania się i współzależności czterech podstawowych opcji. Jednostki niespełniające wspomnianego kryterium zostały zaliczone do typu mieszanego. W ten sposób uzyskano 13 typów obejmujących wszystkie gminy w każdym wyborach (Mapa 1.A-H, Mapa 2).

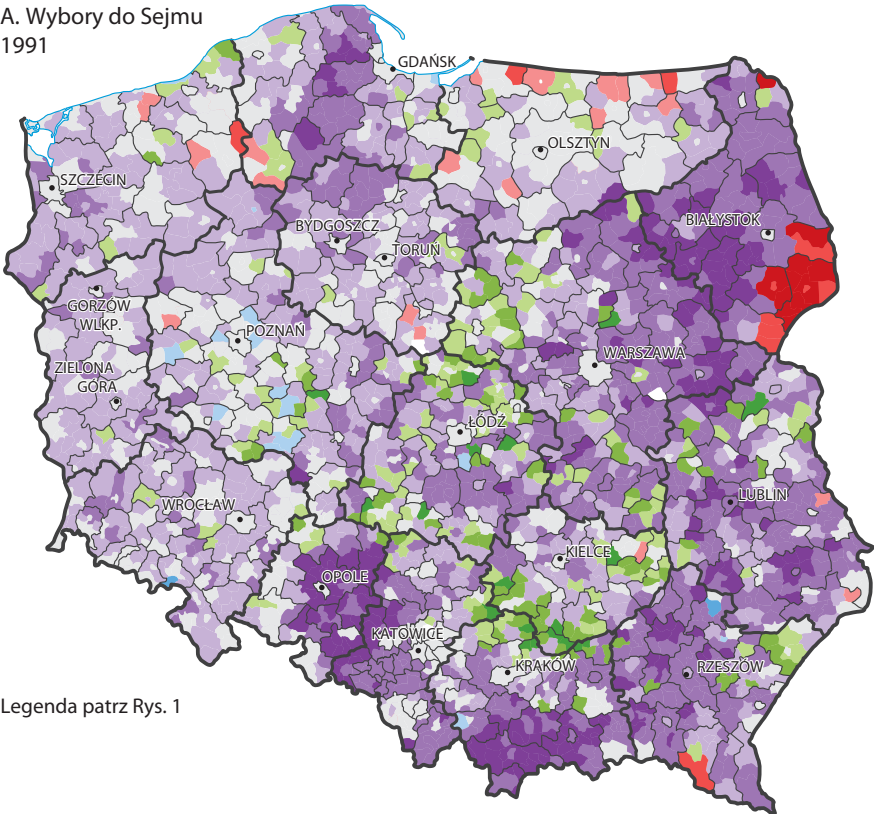
Dodatkowym zabiegiem było opracowanie mapy podziału Polski na jednostki przestrzenne nawiązujące wielkością do gmin (quasi-gminy), w które można by wpisać wyniki wszystkich wyborów. Jego celem było doprowadzenie do całkowitej porównywalności wyników wyborów, by dla każdej jednostki można było ustalić częstotliwość przynależności do któregoś z typów. Dzięki temu możliwe stało się opracowanie typologii zbiorczej dla całego okresu badawczego.

WYBORY 1991

Wybory 1991 r. ujawniły dominację gmin typu prawicowego (Tab. 1, Mapa 1.A). Łącznie było ich 1629, wobec 252 ludowych, 47 lewicowych, 20 liberalnych i 510 mieszanych. Gminy wybitnie prawicowe i średnio prawicowe koncentrowały się przede wszystkim we wschodniej części kraju, głównie w górach oraz na pograniczu mazowiecko-podlaskim. Typ ten wyraźnie przeważał także na Kaszubach i Górnym Śląsku oraz w trójkącie Łódź-Radom-Kielce. Gminy typu ludowego były zgrupowane przede wszystkim na wiejskich peryferiach środkowej części kraju, z największym nasileniem na południu regionów łódzkiego i świętokrzyskiego oraz na zachodnim Mazowszu. Gminy typu lewicowego dominowały jedynie na wschodnim Podlasiu, tam gdzie większość ludności stanowili prawosławni (w dużej części Białorusini). To samo można powiedzieć o rozrzuconych po całym kraju gminach z dużym odsetkiem Ukraińców oraz litewskim Puńsku. Wynika to po części z zaliczenia do opcji lewicowej ugrupowań reprezentujących te mniejszości. Należy jednak pamiętać, że również w następnych wyborach, często już bez udziału tych ugrupowań, gminy te także należały do typu lewicowego. Do tego typu, i to lekko lewicowego, zaliczone zostały tylko 4 gminy położone w centralnej części kraju, pozbawionej mniejszości etnicznych.

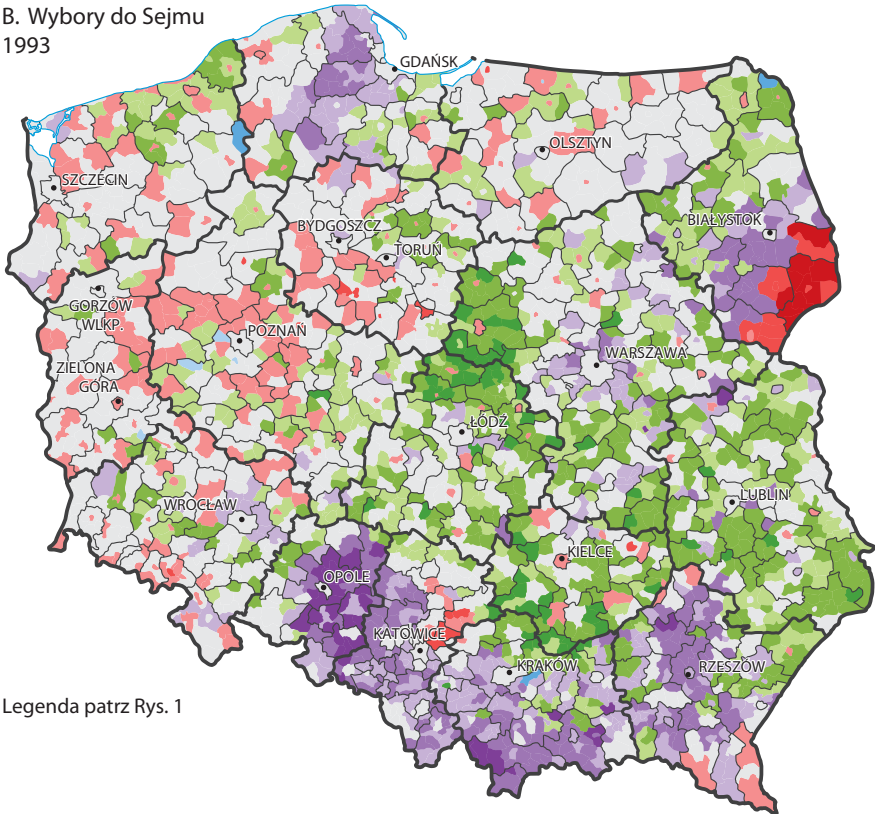
Mapa 1.A.-F. Typologia wyborcza gmin w wyborach do sejmu 1991-2015
1:6 000 000 (granice województw i pseudopowiatów z 2011 r. na wszystkich mapach w rozdziale)

A. Wybory do Sejmu
1991



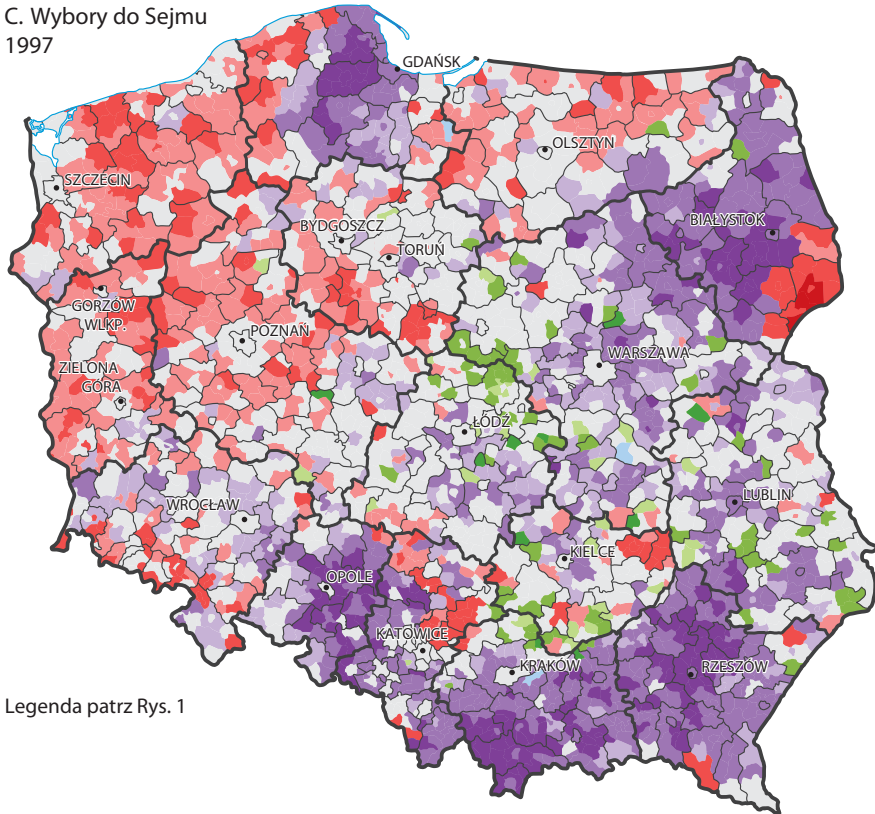
Legenda patrz Rys. 1

B. Wybory do Sejmu
1993



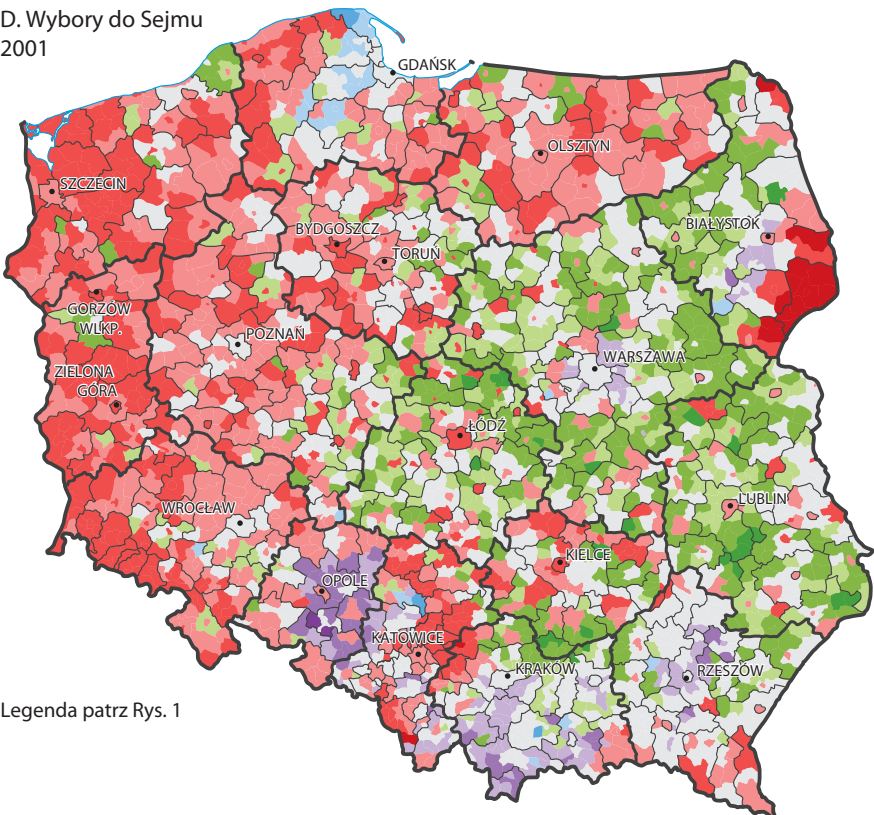
Legenda patrz Rys. 1

C. Wybory do Sejmu
1997



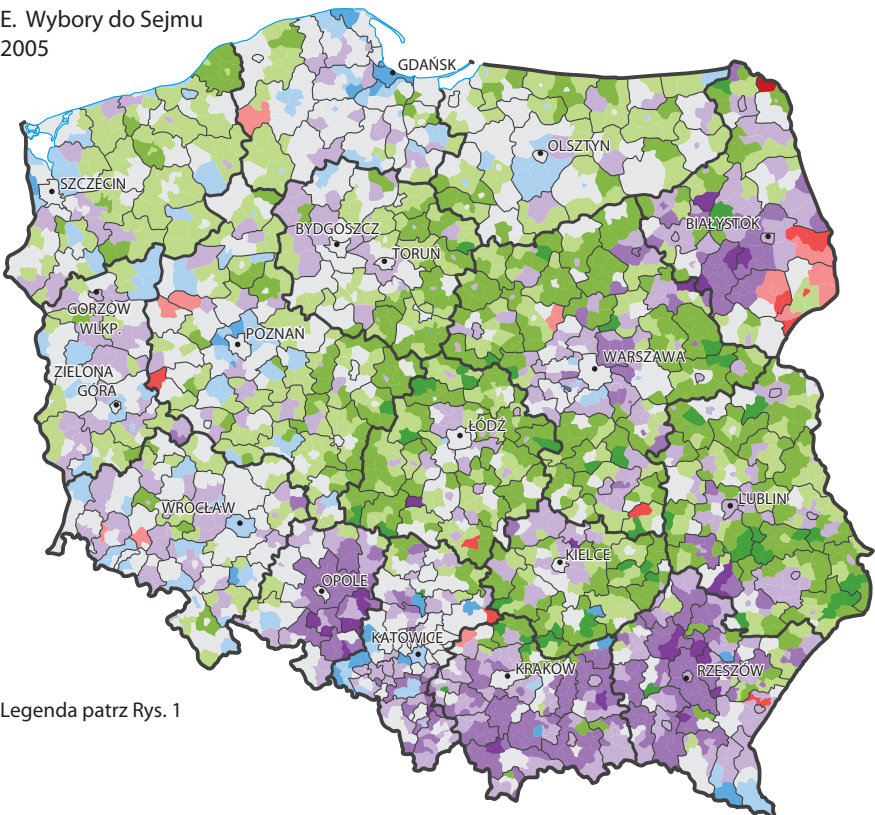
Legenda patrz Rys. 1

D. Wybory do Sejmu
2001



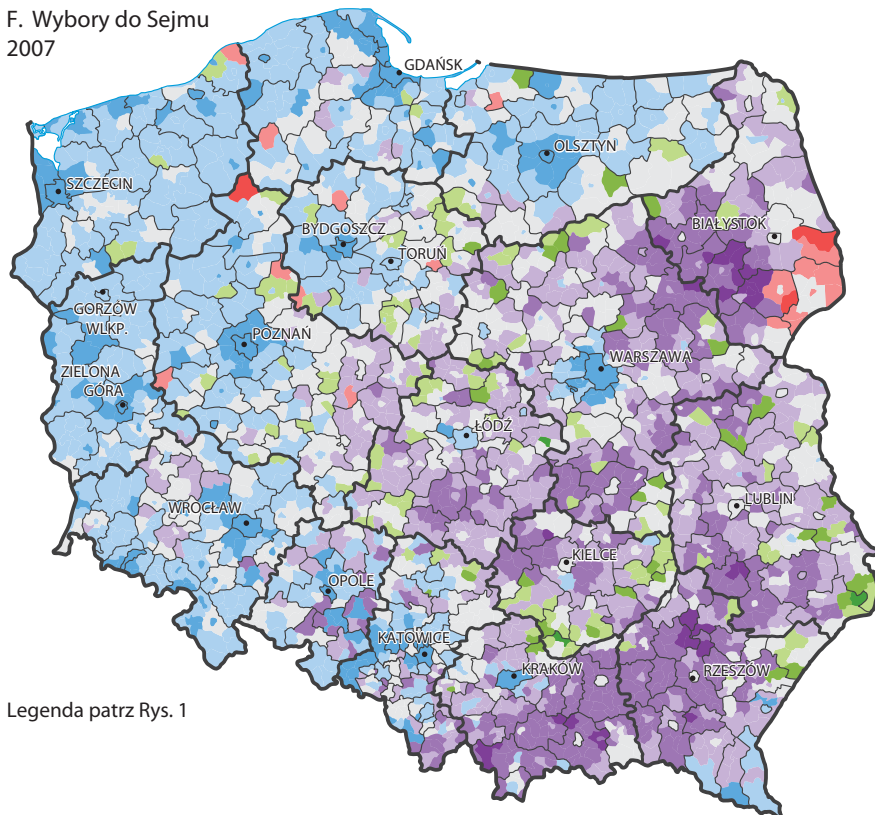
Legenda patrz Rys. 1

E. Wybory do Sejmu
2005



Legenda patrz Rys. 1

F. Wybory do Sejmu
2007

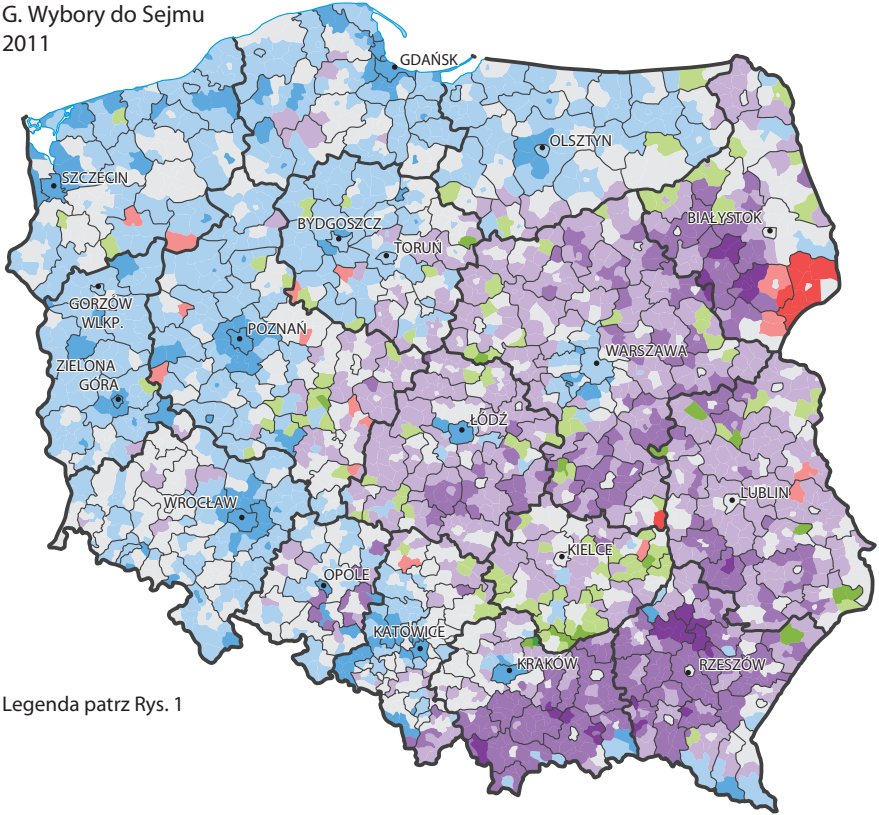


Legenda patrz Rys. 1

Mapa 1.G.-H. Typologia wyborcza gmin w wyborach... (cd.)

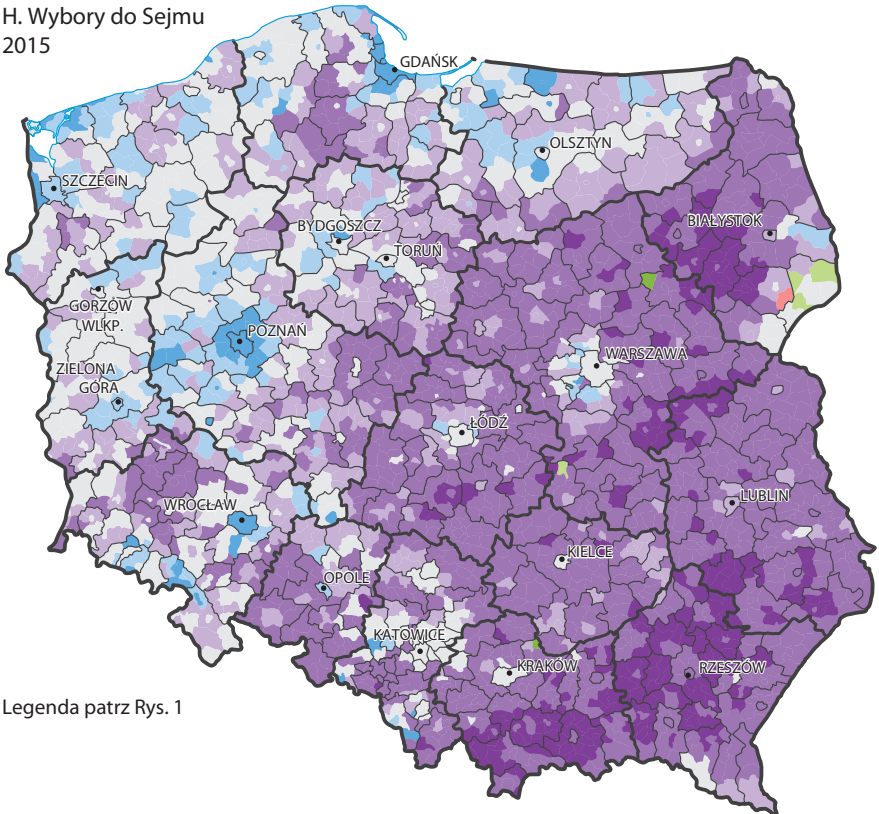
1:6 000 000

G. Wybory do Sejmu
2011



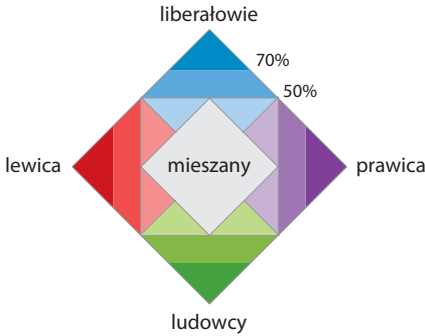
Legenda patrz Rys. 1

H. Wybory do Sejmu
2015



Legenda patrz Rys. 1

Rysunek 1. Schemat wyodrębniania typów



WYBORY 1993

Wybory 1993 r. przyniosły wyraźny spadek liczby gmin zaliczonych do typu prawicowego (Tab. I, Mapa I.B). Silnie prawicowych było tylko 39 gmin, skoncentrowanych głównie na Opolszczyźnie, Orawie, Podhalu i Sądecku. Typ prawicowy dominował jeszcze na Rzeszowszczyźnie, zachodnim Podlasiu i dużej części Kaszub. Typ prawicowo-umiarkowany przeważał dodatkowo w Krakowskim, na Górnym Śląsku oraz w okolicach Warszawy i Wrocławia. Zmalał wyraźnie „stan posiadania” typu liberalnego: jego wszystkie odmiany obejmowały tylko 8 gmin, w tym 3 w pobliżu Poznania. Zyskały opcje lewicowa i ludowa. Oprócz tradycyjnej dominacji na obszarze prawosławno-białoruskim (Podlasie wschodnie), zaznaczyło się skupisko gmin typu lewicowego w Zagłębiu Dąbrowskim oraz północno-zachodniej Polsce. Gminy typu lekko lewicowego przeważały w regionie poznańskim, na Kujawach, w regionie szczecińskim, w Sudetach, sporej części Warmii i Mazur oraz na Ziemi Lubuskiej. Było to znaczące zwiększenie wpływów tej opcji w stosunku do 1991 r. Podobnie można ocenić pozycję typu ludowego, który dominował w środkowo-wschodniej części kraju, szczególnie w regionach: płockim, kieleckim, lubelskim i zamojskim. W zachodniej części Polski skupiska gmin typu ludowego znalazły się przede wszystkim w okolicach Koszalina i Legnicy. Znaczne skupiska tworzyły gminy mieszane, skoncentrowane głównie w zachodniej i centralnej Polsce.

WYBORY 1997

Wybory 1997 r. przyniosły wyraźną bipolaryzację na mapie wyborczej (Tab. I, Mapa I.C). Typ prawicowy zdecydowanie wzmocnił swoją obecność, w pięciu regionach tworząc skupiska typu wybitnie prawicowego (Podhale, Rzeszowszczyzna, Podlasie, Opolszczyzna, Kaszuby). Typ średnio prawicowy i lekko prawicowy zdominował również obszary środkowo-wschodniej Polski (okolice Warszawy, Łodzi, Lublina, Radomia i Kielc) oraz znaczącą część Dolnego Śląska. Mimo politycznego zwycięstwa prawicy, swą liczebność zwiększył także typ lewicowy.

Typ wybitnie lewicowy obejmował co prawda tylko trzy gminy obszaru prawosławno-podlaskiego, ale typy średnio i lekko lewicowy objęły już większość gmin Wielkopolski, Pomorza Zachodniego, Kujaw właściwych, północnej części Warmii i Mazur oraz Sudetów. W centralnej części kraju dotyczyło to starych okręgów przemysłowych: Zagłębia Dąbrowskiego, Częstochowy, Ostrowca Świętokrzyskiego. Znacząco został ograniczony typ ludowy (zaledwie 10 gmin typu wybitnie ludowego), a jego głównymi skupiskami pozostał region płocki, południe świętokrzyskiego i Lubelszczyzna. Typ liberalny (lekko) obejmował tylko trzy jednostki. Obszary koncentracji typu mieszanego przesunęły się w kierunku wschodnim.

WYBORY 2001

Wybory 2001 r. przyniosły kolejną wyraźną zmianę liczebności i rozmieszczenia poszczególnych typów, choć główne obszary ich występowania pozostały bez zmian (Tab. I, Mapa I.D). Typ lewicowy umocnił swój stan posiadania. Gminy do niego należące zdominowały całą północno-zachodnią Polskę (Pomorze Zachodnie, Ziemia Lubuska, Wielkopolska, Kujawy, Warmia i Mazury, Dolny Śląsk), a dodatkowo Śląsk Cieszyński oraz stare ośrodki przemysłowe centralnej Polski (Zagłębie Dąbrowskie i Staropolskie oraz okolice Częstochowy i Łodzi). Tradycyjnie skupiskiem gmin typu wybitnie lewicowego było wschodnie Podlasie, uzupełnione dwiema kolejnymi gminami „mniejszościowymi”: Wisłą (ewangelicy) i Puńskiem (Litwini). Po raz pierwszy pojawiła się w tej grupie jednostka „katolicko-polska” (Bolesław koło Olkusza). Znacząco poprawił się stan posiadania typu ludowego. Gminy doń należące dominowały w środkowo-wschodniej części kraju (poza obszarami zurbanizowanymi), podobnie jak w 1993 r. W porównaniu z poprzednimi wyborami znaczne straty poniósł typ prawicowy. Jedynie na Opolszczyźnie utrzymał swój stan posiadania (Mniejszość Niemiecka). Wciąż dominował, choć osłabiony (przewaga typu lekko prawicowego) tylko w swych tradycyjnych „bastionach”: Podhale, Sądeckie, Rzeszowszczyzna, Podlasie, okolice Warszawy. Zniknął natomiast na Kaszubach, gdzie po raz pierwszy znaczący obszar zajęły gminy typu liberalnego (lekko liberalnego). Można to uznać za przejaw nowych tendencji, które z prawdziwą siłą ukazały się dopiero w następnych wyborach. Typ prawicowy stracił na rzecz typu nie tyle lewicowego, ile ludowego i liberalnego, oraz z korzyścią dla typu mieszanego.

WYBORY 2005

Wybory 2005 r. przyniosły kolejne zmiany liczebności jednostek poszczególnych typów i ich przestrzennego rozmieszczenia (Tab. I, Mapa I.E). Prawie zupełnie zanikły jednostki typu lewicowego. Nawet zawsze wierne lewicy wschodnie Podlasie tym razem było podzielone. Wybitnie lewicowy typ utrzymał się tylko w litewskim Puńsku. W innych częściach

kraju, w tym w Zagłębiu Dąbrowskim i w regionach północno-zachodnich, typ lewicowy został zastąpiony przez prawicowy, liberalny bądź ludowy. Pozostały pojedyncze gminy tego typu (25 w całej Polsce). Typ liberalny, w stosunku do poprzednich wyborów, stracił ilościowo na Kaszubach, zyskał jednak nowych reprezentantów, przede wszystkim w zachodniej części Polski, przeważnie w pobliżu dużych ośrodków miejskich. Nawiązywało to do tendencji z początku lat 90., ale w znacznie większym natężeniu. Typ prawicowy w dużym stopniu odzyskał swój stan posiadania z 1997 r., przede wszystkim na zachodzie kraju. Najistotniejszą zmianę w odniesieniu do natężenia wpływów prawicy można było dostrzec na Kaszubach, gdzie w miejsce wyraźnej dominacji typu prawicowego zapanował typ mieszany. Można jednocześnie mówić o ekspansji typu ludowego. Nieco mniej było, co prawda, typu wybitnie ludowego, ale zrekompensował to wzrost ilościowy jednostek typu średniego i lekkiego. Obok tradycyjnego obszaru Polski środkowo-wschodniej, wzrost ten objął również regiony północne (Pomorze Zachodnie, Warmia i Mazury).

WYBORY 2007

Polaryzacja sceny politycznej 2007 r. wokół dwóch głównych ugrupowań (PO i PiS) przyniosła również zmiany rozmieszczenia i liczebności jednostek należących do poszczególnych typów (Tab. I, Mapa I.F). Typy prawicowy i liberalny umocniły się kosztem ludowego: prawicowy w środkowo-wschodniej części kraju, liberalny w północno-zachodniej. Ponadto typ liberalny wzmocnił swoją liczebność kosztem prawicowego w dużych aglomeracjach miejskich (Warszawa, Kraków). Najbardziej typowe obszary liberalne – to duże aglomeracje miejskie, prawicowe zaś – to konserwatywne obszary wiejskie w południowo-wschodniej i północno-wschodniej Polsce. Nieliczne skupienia gmin typu ludowego utrzymały się przede wszystkim w południowo-wschodniej części świętokrzyskiego. Jedynym zwartym skupiskiem gmin typu lewicowego pozostało wschodnie Podlasie.

WYBORY 2011

Wybory 2011 r. nie przyniosły znaczącej zmiany w porównaniu z wynikami wyborów 2007 r. Minimalnie zyskał typ lewicowy, nieco osłabła pozycja typów liberalnego i prawicowego (Tab. I, Mapa I.G). Duże znaczenie w tej zmianie miało prawdopodobnie pojawienie się Ruchu Palikota, który został zaliczony w tej analizie do opcji lewicowej, ale przyciągnął również sporą grupę potencjalnych wyborców liberałów i prawicy. Zmiany miały jednak kosmetyczny charakter. Lokalnie w jednych miejscach wzrastał typ prawicowy kosztem liberalnego, w innych można było zauważyć odwrotną tendencję. Gdziekolwiek typ średnio prawicowy lub średnio liberalny zmienił się w lekko prawicowy lub lekko liberalny.

WYBORY 2015

W 2015 r. pojawiły się nowe formacje polityczne o dość dużym poparcu. Kukiz'15 zaliczony został do opcji prawicowej (m.in. silna obecność Ruchu Narodowego), Nowoczesna.pl do opcji liberalnej, a Partia Razem do opcji lewicowej. Dobry wynik PiS i Kukiz'15 spowodował zwiększenie liczebności gmin typu prawicowego (Tab. I, Mapa I.H). Szczególnie silnie zaznaczył on swoją obecność w województwach podkarpackim i małopolskim, gdzie do innych typów zaliczono łącznie ledwie 12 gmin, a typ wybitnie prawicowy objął blisko 1/3 jednostek. Podobnie było w woj. podlaskim, gdyby nie uwzględnić około 20 gmin zamieszkałych przez ludność prawosławną. Typ prawicowy dominował również w województwach Polski środkowo-wschodniej: szczególnie w lubelskim, ale także świętokrzyskim, łódzkim i mazowieckim (poza kilkoma gminami pod Warszawą i Łodzią). Typ ten zyskiwał kosztem wszystkich pozostałych typów: mieszanego, liberalnego, lewicowego i ludowego. Typ liberalny zachował mimo to dość dużą reprezentację w północno-zachodniej części kraju, szczególnie wokół dużych ośrodków miejskich (Poznań, Szczecin, Gdańsk, Wrocław, Bydgoszcz, Olsztyn, Wałbrzych, Jelenia Góra). Prawie zupełnie zniknęły z mapy reprezentanci typów lewicowego i ludowego. Ten pierwszy utrzymał się tylko w jednej gminie (Orla), położonej w tradycyjnym bastionie lewicy. Ten drugi zaledwie w 6 gminach, w tym trzech położonych w tymże lewicowym bastionie.

WYBORY 1991-2015
– TYPOLOGIA ZBIORCZA

Tendencje wychwycone w poszczególnych wyborach znajdują odzwierciedlenie w typologii zbiorczej, uwzględniającej wyniki wszystkich omówionych wyborów sejmowych (1991, 1993, 1997, 2001, 2005, 2007, 2011, 2015). Typologia oparta na identycznym jak wyżej schemacie, ale bazująca na zsumowanym wyniku (suma liczby głosów) każdej z opcji z wyborów do sejmu z ostatnich 25 lat (1991-2015), uwypukla siłę typu prawicowego w południowo-wschodniej (obszar dawnej Galicji) oraz

północno-wschodniej (obszar osadnictwa drobnoszlacheckiego) części kraju (Mapa 2). Podobne natężenie typu prawicowego można dostrzec na Opolszczyźnie, co jest efektem zaliczenia do opcji prawicowej komitetów mniejszości niemieckiej¹. Silną pozycję tego typu widać jeszcze na Kaszubach oraz w woj. mazowieckim, lubelskim, łódzkim i śląskim, gdzie wyraźnie przeważa nad innymi typami. Przewagę typu prawicowego, choć opartą przede wszystkim na podtypie lekko prawicowym dostrzec można jeszcze w woj. dolnośląskim, wschodniej części woj. wielkopolskiego, południowej warmińsko-mazurskiego i północnej kujawsko-pomorskiego. Łącznie do typu prawicowego należało 944 jednostek, co dawało mu wyraźną przewagę nad pozostałymi typami (Tab. I, Mapa 2).

Drugi pod względem liczebności był typ mieszany (922 jednostki). Jego skupiska dostrzec można na obszarze całego kraju, jednak szczególna koncentracja występuje na północnym zachodzie (zachodniopomorskie, lubuskie, wielkopolskie, pomorskie, kujawsko-pomorskie). Jest on również charakterystyczny dla ośrodków miejskich, niezależnie od ich usytuowania (Mapa 2).

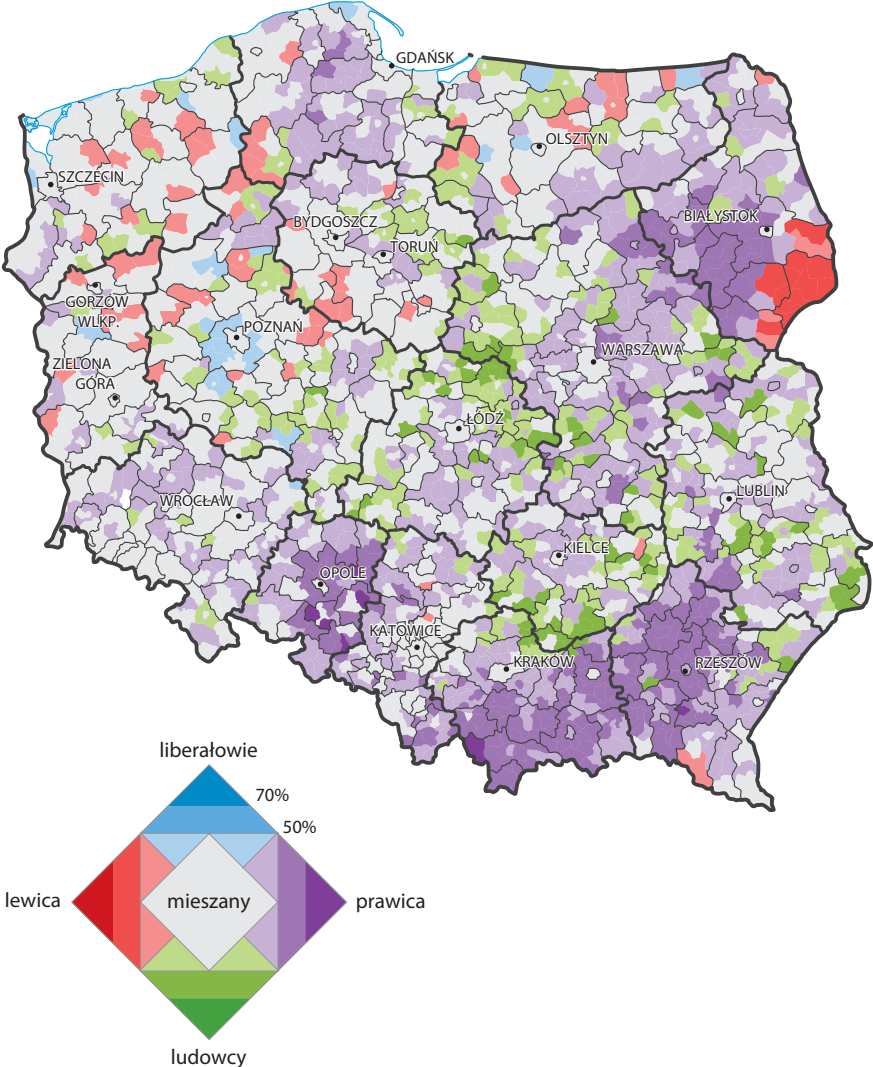
Dość dużą liczebnością cieszył się również typ ludowy (358 jednostek), charakterystyczny przede wszystkim dla rolniczo-wiejskich peryferii środkowo-wschodniej Polski (lubelskie, świętokrzyskie, łódzkie, mazowieckie). Znacznie mniejszą reprezentację miał typ lewicowy (90 jednostek), charakterystyczny przede wszystkim dla niektórych jednostek (podtyp lekko lewicowy) woj. zachodniopomorskiego, lubuskiego, wielkopolskiego i kujawsko-pomorskiego. Jedyny obszar zdecydowanej przewagi typu lewicowego, to wschodnie Podlasie, gdzie dominował podtyp średnio lewicowy i gdzie znajdował się jedyny przedstawiciel podtypu wybitnie lewicowego (gm. Orla). Na ostatnim miejscu, z 61 jednostkami, plasował się typ liberalny (przede wszystkim w postaci podtypu lekko liberalnego). Jego największym skupiskiem była strefa bezpośredniego

¹ Przed wojną, w ramach Republiki Weimarskiej, przedstawiciele tej katolickiej społeczności głosowali w zdecydowanej większości na Partię Centrum, która po II wojnie światowej stała się w Niemczech podstawą formowania Unii Chrześcijańsko-Demokratycznej (CDU).

Tabela 1. Liczebność poszczególnych typów gmin w kolejnych wyborach do Sejmu RP

	1991	1993	1997	2001	2005	2007	2011	2015	Średnia 1991-2015	Typologia zbiorcza 1991-2015
Liberalny	20	8	3	24	148	752	705	204	233,0	61
Prawicowy	1629	523	1008	148	749	979	980	1847	982,9	944
Lewicowy	47	282	498	1033	25	21	26	1	241,6	90
Ludowy	252	764	106	663	979	151	126	6	380,9	358
Mieszany	465	881	861	611	577	575	642	420	629,0	922
Ogółem	2413	2458	2476	2479	2478	2478	2479	2478	2467,4	2375

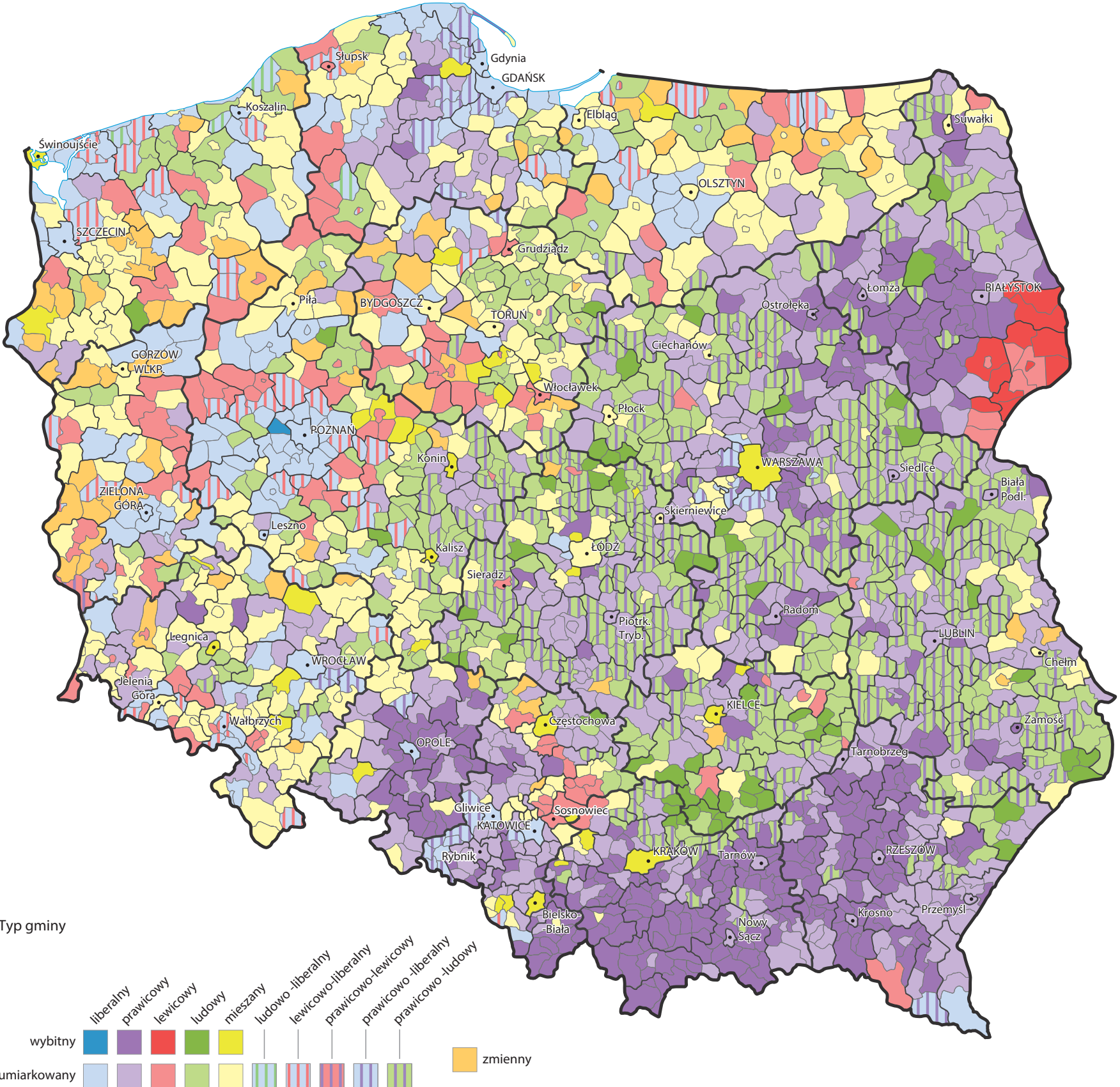
Mapa 2. Typologia wyborcza gmin na podstawie zsumowanych rezultatów wyników wyborów do sejmiku z lat 1991-2015
1:6 000 000



oddziaływania Poznania (bez samego miasta), w mniejszym stopniu także innych dużych i średnich ośrodków miejskich (Olsztyn, Szczecin, Warszawa, Gdańsk, Wrocław, Koszalin, Zielona Góra i Gorzów Wielkopolski). Jedynie dwie gminy, Tarnowo pod Poznaniem i Dobra pod Szczecinem) reprezentowały podtyp średnio liberalny (Mapa 2).

Możliwy jest jeszcze inny rodzaj typologii, uwzględniający nie tyle sumaryczną siłę poparcia dla poszczególnych opcji, ile trwałość zachowań wyborczych na przestrzeni ostatnich 25 lat. W tym wypadku typologia jest oparta na zestawieniu typologii częściowych z kolejnych wyborów. Gdy w ramach ośmiu badanych wyborów dana gmina w 8, 7 lub 6 przypadkach należała do jednego typu, została zaliczona do typu wybitnego dla danej opcji. Gdy zdarzyło się to w 5, 4 lub 3 aktach wyborczych, a inne opcje występowały nie więcej niż dwukrotnie lub dominowała opcja

Mapa 3. Typologia wyborcza gmin na podstawie częściowych typologii wszystkich wyborów do sejmiku z lat 1991-2015
1:3 000 000



mieszana, gminę zaliczano do typu umiarkowanego dla danej opcji. Gdy zaznaczyła się równowaga pomiędzy dwoma typami (5/5, 6/4, 4/4, 6/3, 4/3, 3/3) – bez uwzględnienia typu mieszanego – gminę uznano za jednostkę typu przejściowego między tymi opcjami, a przy braku wyraźnej przewagi któregoś z typów (każdy występował nie więcej niż dwukrotnie) gminę zaliczano do typu zmiennego (Tab. 1, Mapa 3).

Wyznaczona w ten sposób typologia zbiorcza dla lat 1991-2015 uwidoczniła kilka obszarów z charakterystycznym dla nich zestawieniem typów gmin. Największą stabilnością typologiczną cechowały się gminy południowo-wschodniej i północno-wschodniej części kraju, co wiązało się z ich przynależnością do typu prawicowego. Największą niestabilność dotyczyła zaś gmin północno-zachodniej Polski, gdzie obok dużej liczby gmin typu mieszanego i zmiennego zaznaczała się przede wszystkim obecność gmin typu umiarkowanie liberalnego (głównie obszary zurbanizowane) i umiarkowanie lewicowego (głównie obszary wiejskie). W środkowo-wschodniej części kraju uwidacznia się natomiast duży udział gmin umiarkowanie prawicowych i umiarkowanie ludowych, przy znacznej liczbie gmin przejściowych pomiędzy tymi typami. Szczególną kategorię stanowią Kaszuby oraz aglomeracje warszawska i katowicka, z przemieszaniem gmin prawicowych i liberalnych, oraz tych stanowiących typ przejściowy pomiędzy nimi. Niewielkim obszarem silnej stabilności typu lewicowego były gminy prawosławnego Podlasia (Mapa 3).

Można się domyślać, że za niestabilność i zróżnicowanie typologiczne gmin niektórych obszarów (głównie zachodnia część kraju) w latach 1991-2015 odpowiadają niewielkie różnice wpływów różnych opcji (duża podatność na wahnięcia lub przewaga typu mieszanego), jak również zmiana na polskiej scenie politycznej z połowy pierwszej dekady XXI w.

ZMIANA W PIERWSZEJ DEKADZIE XXI W.

Przedstawione typologie wyborcze potwierdzają dużą stabilność polityczną znacznej części gmin i ich skupisk. Charakterystyczne jest przede wszystkim istnienie trwałych rdzeni poszczególnych opcji, w zasadzie niezmiennych z wyborów na wybory. Pomiędzy nimi rozpościerają się strefy przejściowe, w których w zależności od koniunktury lekką przewagę może zdobyć raz ta, raz inna opcja.

Jedyna istotna zmiana w tym układzie miała miejsce w połowie pierwszej dekady XXI w. Nowe tendencje polityczne zmarginalizowały znaczenie lewicy, zwiększając natomiast rolę opcji liberalnej. Spór o przywództwo w państwie pomiędzy najważniejszym ugrupowaniem opcji prawicowej a najważniejszym ugrupowaniem opcji liberalnej doprowadził jednocześnie do dość paradoksalnej sytuacji, gdy partie dwóch przeciwstawnych opcji (liberalnej i ludowej) utworzyły trwałą, trwającą dwie kadencje Sejmu, koalicję parlamentarną i rządową (z dominacją partii liberalnej). Z drugiej strony dwie inne, tradycyjnie przeciwstawne opcje (prawicowa i lewicowa), zepchnięte do opozycji, często wyrażały wspólne

stanowisko, krytykując rządową koalicję. Zmiana nawiązywała w pewnym stopniu do tendencji z początku lat 1990., gdy dwie główne siły w obozie solidarności, jedna kojarzona z T. Mazowieckim (liberalna), druga z L. Wałęsą (prawicowa), walczyły o przywództwo w miejsce pokonanej lewicy komunistycznej. Wtedy jednak układ ten nie utrzymał się, z jednej strony za sprawą podziałów na prawicę, z drugiej za sprawą renesansu postkomunistycznej lewicy, która wyrosła jako przeciwwaga dla skłóconego obozu posierpniowego (czyli prawicy i liberałów). Ówczesnej opcji liberalnej nie udało się zająć silnej pozycji na mapie wyborczej. Jej obecność zauważalna jest jedynie w 1991 r., przede wszystkim w okolicach Poznania (Rys. 1).

W kontekście opisywanej zmiany, nie można nie dostrzec jej przestrzennego aspektu. Jest to szczególnie widoczne gdy porównamy wyniki najbardziej charakterystycznych wyborów przed 2005 r. (wybory 1997) i po 2005 r. (wybory 2007). Prawica utrzymała swoją pozycję, jej główne rdzenie pozostały prawie bez zmian, zmienił się nieco przestrzenny zasięg jej wpływów. Lewica straciła natomiast na znaczeniu, a jej pozycję (zasięg wpływów) w przestrzeni wyborczej kraju zajęli liberałowie. Odmienność ideologiczna lewicy i liberałów spowodowały, że zmiana ta nie odbyła się w sposób automatyczny. Nie dla wszystkich dotychczasowych wyborców lewicy liberałowie byli do zaakceptowania. Ponadto liberałowie rozszerzali swoje wpływy także kosztem dotychczasowych wpływów prawicy (szczególnie w miastach oraz w zachodniej części kraju). Domeną wpływów lewicy były peryferyjne obszary wiejskie zachodniej Polski, podstawową strefą wpływów liberałów pozostały duże ośrodki miejskie. Lewica została niejako zepchnięta do swych peryferyjnych mateczników, podczas gdy liberałowie, zajmując jej miejsce, rozszerzyli wpływy poza dotychczasowe bastiony – najczęściej na obszary, gdzie już wcześniej mieli względnie wysokie poparcie. Tam natomiast, gdzie liberałowie nigdy nie cieszyli się nawet umiarkowanymi wpływami, umiarkowana przewaga lewicy często była zastępowana umiarkowaną przewagą prawicy. Wzmocnienie postaw antyestablishmentowych i roszczeniowych u tej ostatniej, skierowanej przeciwko liberałom, sprzyjał tym tendencjom. Nieznacznie skurczył się również zasięg wpływów ludowców, tracących przede wszystkim na rzecz prawicy.

Zmiana jaka się dokonała, wbrew pozorom, także może świadczyć o stabilności ogólnych ram przestrzennego różnicowania się podziałów politycznych w naszym kraju. Wszystkie opcje utrzymały swoje niezmiennicze obszary rdzeniowe, zmieniło się tylko natężenie wpływów, co było szczególnie zauważalne na obszarach przejściowych. Pod tym względem zmiana z połowy pierwszej dekady XXI w. nie stworzyła zupełnie nowej sytuacji.

Opisywana trwałość znajduje odbicie również w wyborach prezydenckich. Z tego powodu szczególnie interesujące wydają się wybory 1990 r. Były to pierwsze całkowicie wolne wybory ogólnopolskie i pierwsze, w których wystąpiły już wyraźne opcje polityczne. Pojawiała się jednak pewna nieokreśloność z uwagi na kandydaturę Stanisława Tymińskiego. Te szczególne uwarunkowania spowodowały, że ich wyniki można

traktować jako swego rodzaju antycypację później obserwowanych tendencji. Dzięki temu można m.in. lepiej zrozumieć podłoże zmiany, jaka dokonała się w latach 2005 i 2007. Zaliczając wynik S. Tymińskiego do lewicy (duża część wyborców lewicy w II turze poparła właśnie jego, a większa część jego wyborców po pięciu latach zagłosowała na A. Kwaśniewskiego), to właśnie ona dominowałaby na zachodzie. Jeżeli jednak kandydata tego uznalibyśmy za liberała (z uwagi na jego program wyborczy), to na zachodzie kraju dominowałaby opcja liberalna. Zabieg ten nie ma natomiast wpływu na sytuację we wschodniej części kraju – niezależnie od tego, jak potraktujemy S. Tymińskiego, obraz poparcia dla poszczególnych opcji pozostaje tu bez zmian.

Kluczem do zrozumienia zmiany połowy lat 2000. wydaje się więc charakter społeczności szczególnie silnie popierających S. Tymińskiego w I turze wyborów prezydenckich 1990 r., skupionych przede wszystkim w zachodniej części kraju. Były to w dużej mierze społeczności małomiasteczkowe i wiejskie, mocno związane z sektorem uspołecznionym (PGR-y) i mało religijne. W późniejszych wyborach większa część tamtejszych wyborców głosowała na lewicę; w efekcie wzrosła liczba gmin typu lewicowego. W roku 2005, z uwagi na polityczny upadek postkomunistycznej lewicy, społeczności te w dużym stopniu zwróciły się w kierunku opcji liberalnej, co przyniosło radykalny wzrost liczby gmin typu liberalnego. Dotychczasowi wyborcy prawicy zachowali się bardziej stabilnie, choć i tu można dostrzec pewne zmiany. Typ liberalny w niektórych regionach zyskał kosztem prawicy, gdzie indziej prawica zyskała kosztem lewicy i ludowców.

Zastanawiające jest przede wszystkim podłoże omawianej powyżej zmiany zarówno w odniesieniu do sceny politycznej, jak i mapy wyborczej kraju. Jak zauważono w rozdziale dotyczącym wyborów parlamentarnych 2015, mamy prawdopodobnie do czynienia ze zmianą pokoleniową. Scena polityczna lat 1990. została ukształtowana w wyniku wydarzeń lat 80. związanych z działalnością pokolenia, które umownie można by nazwać pokoleniem „Solidarności” lub Okrągłego Stołu (roczniki 1926-1962). Dominujący podział polityczny przebiegał pomiędzy ludźmi sympatyzującymi z antykomunistyczną opozycją a tymi, którzy w jakiś sposób swe losy związali z komunistycznym obozem władzy. W 1989 r. zawarli oni kompromis, który stał się kamieniem węgielnym postkomunistycznego porządku politycznego. Pomimo tego kompromisu spór pomiędzy dwoma obozami, dotyczący oceny wielu aspektów przeszłości i teraźniejszości, nadal trwał. Stopniowo jednak w dojrzałość zaczęły wchodzić nowe roczniki (1963-1998), które nie przeżyły aktywnie i w pełni świadomie konfliktu lat 1980. Przedstawiciele starszych roczników tracili stopniowo dawną energię, a ich liczebność z roku na rok stawała się mniejsza (Kowalski 2016).

W tych okolicznościach dawne spory stawały się anachroniczne. Stopniowo formowały się nowe podziały, dotyczące oceny bieżącej sytuacji i nadchodzących wyzwań. Tym prawdopodobnie należy tłumaczyć zmianę na scenie politycznej jaka nastąpiła w połowie pierwszej dekady XXI w., która następnie stopniowo dojrzała do zwrotu politycznego 2015 r. Osią konfliktu przestał być stosunek do systemu komunistycznego. Istotniejsza

okazała się ocena zachodzących po upadku systemu przemian, które uformowały rzeczywistość nowego cyklu pokoleniowego. Z jednej strony były osoby zadowolone z zachodzących zmian, należące raczej do starszego pokolenia, dla których już samo odejście od komunizmu oraz przystąpienie Polski do UE i NATO było dużym sukcesem. Po drugiej stronie usytuowali się mniej zadowoleni z przemian, należący raczej do młodszego pokolenia, wciąż widzący niedoskonałości systemu i jego kontrast z własnymi oczekiwaniami ukształtowanymi w wyniku patriotycznego wychowania jakie odebrali już w wolnej Polsce. W jednym obozie znaleźli się więc kosmopolityczni i pragmatyczni liberałowie, w drugim patriotyczni i idealistyczni konserwatyści. Ten nowy układ musiał znaleźć swoje odniesienie także w przestrzeni wyborczej, gdyż uruchamiał nieco inny rodzaj wrażliwości politycznej. Tym należy tłumaczyć zarówno zmianę popularności poszczególnych opcji, jak i zmianę zasięgów ich wpływu na mapie wyborczej kraju. Ciekawe, że mimo zmiany nadal widoczne były – choć w nieco innym układzie – nawiązania do granic historycznych i kulturowych.

UWARUNKOWANIA ZACHOWAŃ WYBORCZYCH

Trwałość przestrzennego zróżnicowania sympatii politycznych uchwyciona w przyjętej typologii gmin dla kolejnych wyborów nawiązuje wyraźnie do trzech podstawowych uwarunkowań:

- granic historycznych, przede wszystkim tych związanych z podziałami zaborczymi w XIX w. i granic okresu międzywojennego,
- występowania wyrazistych grup regionalnych (np. Kaszubi, górale, szlachta mazowiecko-podlaska, prawosławni),
- zróżnicowania metropolie-peryferia.

Zmiany głównych linii podziałów nie zakłócają tej prawidłowości, a jedynie prowadzą do podkreślenia znaczenia raz jednych, raz drugich elementów.

We wszystkich wyborach opcja prawicowa najwięcej zwolenników znajdowała w południowo-wschodniej i północno-wschodniej części kraju. Z jednej strony był to obszar dawnej Galicji, przede wszystkim obszary górskie (np. Podhale) oraz okolice Tarnowa i Rzeszowa, z drugiej – pogranicze mazowiecko-podlaskie zamieszkałe tradycyjnie przez potomków szlachty mazowiecko-podlaskiej, którzy w wielu miejscach stanowią większość ludności i tam zazwyczaj prawica otrzymuje największy odsetek głosów. Nieco słabsze, ale również znaczące poparcie, prawica ma w centralnej i wschodniej części dawnej Kongresówki (Lubelszczyzna, Mazowsze, Ziemia Łódzka) oraz na Kaszubach i Górnym Śląsku, przede wszystkim na obszarach wiejskich, często jednak podmiejskich.

Opcja lewicowa najsilniejsze i najtrwalsze poparcie uzyskiwała na obszarach zamieszkałych przez ludność prawosławną, w dużej części deklarującą narodowość białoruską. Obszarem znaczących, często dominujących

wpływów była też północno-zachodnia część kraju, przede wszystkim Pomorze Zachodnie, Ziemia Lubuska, Wielkopolska z Kujawami oraz Warmia i Mazury. Nieco słabiej przewaga lewicy uwidoczniła się na Dolnym Śląsku i niektórych obszarach środkowo-zachodniej części kraju. Były to przede wszystkim peryferyjne, rolnicze lub przemysłowe obszary należące niegdyś do Kongresówki (Kujawy, Zagłębie Dąbrowskie, Zagłębie Staropolskie), tworzące pas wzdłuż dawnej zachodniej granicy Kongresówki od Ciechanowa przez Włocławek, Konin, Kalisz, Częstochowę, Zagłębie Dąbrowskie, Pińczów po Ostrowiec Świętokrzyski. Kolejnym obszarem silnych wpływów lewicy było południowo-wschodnie pogranicze, pokrywające się z dawną strefą zamieszkania Ukraińców i Łemków (Bieszczady i tereny przyległe). W regionach północno-zachodnich i Bieszczadach największym konkurentem dla tej opcji byli liberałowie, a na obszarze dawnej Kongresówki przede wszystkim ludowcy.

Opcja liberalna największe poparcie uzyskuje tradycyjnie w miastach, zwłaszcza w największych ośrodkach (metropoliach) i ich bezpośrednim sąsiedztwie (obszary aglomeracji). Wyraźnie większe jest także jej poparcie w północno-zachodniej części kraju, ograniczonej wschodnią granicą państwa pruskiego z XIX w. Widać to szczególnie wyraźnie w drugiej części badanego okresu, gdy liberałowie zastąpili tu lewicę jako dominujące ugrupowanie.

Opcja ludowa najwięcej zwolenników ma tradycyjnie na obszarach wiejskich. Dotyczy to przede wszystkim środkowo-wschodniej części kraju, czyli obszarów byłej Kongresówki. Na wschodzie tego regionu głównym konkurentem ludowców była opcja prawicowa, na zachodzie opcja lewicowa.

Przedstawiony obraz przestrzennego zróżnicowania mógłby sugerować, że mamy do czynienia z dziedzictwem kultury politycznej będącym rezultatem XIX-wiecznej przynależności państwowej poszczególnych regionów. Za poszczególnymi postawami politycznymi stałyby więc galicyjski konserwatyzm, poznańska gospodarność i umiowanie porządku, brak tradycji obywatelskich Kongresówki i nowe cechy społeczeństwa ziem zachodnich. Gminy należące do tych samych typów wyborczych można jednak znaleźć w różnych częściach kraju. Duże znaczenie, choć ograniczone przestrzennie, ma niewątpliwie zróżnicowanie etniczne (narodowościowe) i wyznaniowe, oddziałujące wszędzie tam gdzie istnieją mniejszości kulturowe. W podobny sposób mogą oddziaływać inne czynniki o charakterze strukturalnym.

Analiza wyników wyborów odbywających się od 1989 r., a w pewnym stopniu również wcześniejszych (1922, 1928, 1957) oraz zestawienie ich z cechami społeczno-gospodarczymi pozwala przypuszczać, że olbrzymią rolę w formowaniu się światopoglądu, a w rezultacie zachowań wyborczych, ma sposób zagospodarowania obszarów wiejskich oraz różnice pomiędzy miastem a wsią (patrz: rozdział „Zachowania wyborcze mieszkańców wsi”). Tam gdzie pruska droga do kapitalizmu w rolnictwie doprowadziła do uformowania się rolnictwa wielkoobszarowego, tam dominują sympatie dla partii lewicowych ewentualnie liberalnych. Sprzyja temu duży odsetek ludności żyjącej z pracy najemnej, wyższy poziom

urbanizacji, większa mobilność ludności, mniejszy udział rolników indywidualnych i właścicieli nieruchomości, a więc brak warunków do formowania się konserwatywnych (i religijnych) społeczności wiejskich. Zamiast nich powstawały społeczności mniej religijne i słabiej zintegrowane na pierwotnym (rodzinnym, nieformalnym) poziomie organizacji społecznej, u których znacznie większą rolę odgrywa wtórny (ogólnospołeczny, publiczny, sformalizowany) poziom organizacji. Tendencje te zostały wzmocnione po II wojnie światowej w wyniku przekształcenia wielkich majątków ziemskich w państwowe gospodarstwa rolne, co silnie związało miejscową ludność z systemem socjalistycznym (poziom upartyjnienia, uzależnienie od wsparcia państwa). Prawidłowości te dotyczą nie tylko terenów b. zaboru pruskiego, lecz również Ziemi Zachodnich i Północnych, gdzie napływająca po II wojnie światowej ludność polska dostosowała się do struktury gospodarczej i osadniczej uformowanej w ramach państwa pruskiego (wysoki poziom urbanizacji, niewielka liczba rolników indywidualnych, duża liczba wiejskiego proletariatu zatrudniona w wielkoobszarowych gospodarstwach rolnych). Wymuszone wojną przemieszczenia ludności, które dotknęły nie tylko ziemie zachodnie, ale w dużym stopniu także Wielkopolskę (wysiedlenia ludności polskiej i niemieckiej), dodatkowo wzmocniały opisywane zjawiska. W badanym okresie, zaawansowanie procesów urbanizacji sprzyjało przy tym rozwojowi wpływów opcji liberalnej, zaś niskokwalifikowana praca najemna w rolnictwie wpływom opcji lewicowej..

Trafność tej drogi wyjaśniania wydają się potwierdzać obszary dawnego państwa pruskiego, gdzie opisywane zjawiska społeczno-gospodarcze nie przybrały takiego natężenia. Dotyczy to przede wszystkim Kaszub i Górnego Śląska (w odróżnieniu od Poznańskiego czy Pomorza Zachodniego). W okresie dominacji konfliktu lewica-prawica regiony te były domeną wpływów prawicy, a podczas wzrostu wpływów opcji liberalnej wciąż utrzymywały się tu enklawy silnych sympatii dla prawicy (np. Sierakowice na Kaszubach, czy Bojszowy na Górnym Śląsku). Można oczywiście w tych przypadkach podejrzewać dodatkowy wpływ kulturowego konserwatyizmu społeczności kaszubskiej i śląskiej, choć równie dobrze można przyjąć, że to konserwatywna wieś sprzyjała zachowaniu tradycyjnej kultury tych społeczności regionalnych. Potwierdzeniem tego ostatniego przypuszczenia są inne fragmenty dawnego zaboru pruskiego, gdzie nie było dużej własności ziemskiej i nie ukształtowały się wyraziste grupy regionalne (np. ziemia lubawska czy okolice Ostrowa Wielkopolskiego). Tam również lewica i liberałowie nie uzyskiwali dużych wpływów, oddając pole prawicy lub ludowcom.

Na terenach zaborów rosyjskiego i austriackiego rozwój obszarów wiejskich przybrał nieco inny kierunek niż w ramach państwa pruskiego. Wielka własność nie uzyskała tu takiego stanu posiadania, co sprzyjało umocnieniu średniej i drobnej własności w rolnictwie, związanej z ludnością pochodzenia chłopskiego lub drobnoszlacheckiego. W oczywisty sposób sprzyjało to tworzeniu się społeczności konserwatywnych, związanych z własnością prywatną. Niepowodzenia kolektywizacji lat 1950. ograniczyły wpływy systemu socjalistycznego. Tam gdzie w omawianym okresie utrzymało się znaczenie rolnictwa a poziom wykształcenia pozostał niski,

tam dominowały wpływy opcji ludowej (wiejskie peryferia dawnej Kongresówki). Na obszarach, na których konserwatywne społeczności wiejskie porzuciły rolnictwo na rzecz innych gałęzi gospodarki, wykazując się jednocześnie wyższym poziomem wykształcenia, większą sympatią cieszyły się partie opcji prawicowej (przede wszystkim w dawnej Galicji oraz w okolicach dużych aglomeracji). Wyraźnym odstępstwem od tej zasady jest tu obszar zamieszkały przez potomków drobnej szlachty na pograniczu mazowiecko-podlaskim. Opcja prawicowa zdecydowanie dominuje tu nad ludową, pomimo że głównym źródłem utrzymania jest rolnictwo. Być może szczególną rolę odgrywa tu konserwatyzm ludności pochodzenia szlacheckiego, bądź dystans wobec ruchu ludowego, kojarzonego z warstwą chłopską.

W tej części kraju również uzyskujemy potwierdzenie uniwersalności oddziaływania czynników społeczno-gospodarczych na kształtowanie poglądów i zachowań wyborczych ludności. Na obszarach gdzie rolnictwo indywidualne (drobna własność prywatna) zostało ograniczone na rzecz rolnictwa wielkoobszarowego zatrudniającego pracowników najemnych, wpływy opcji prawicowej i ludowej zmalały na rzecz opcji lewicowej lub liberalnej. Tak było na przykład w Bieszczadach, gdzie wysiedlenie ludności ukraińskiej i łemkowskiej oraz nacjonalizacja jej własności ograniczyła prywatną własność ziemi i pozwoliła władzom na stworzenie sieci państwowych gospodarstw rolnych. Podobnie należy chyba tłumaczyć silne wpływy lewicy w niektórych rejonach wiejskich byłej Kongresówki, widoczne szczególnie w regionie świętokrzyskim, w Zagłębiu Dąbrowskim oraz na Kujawach. W regionach tych pomimo powszechności własności prywatnej na wsi znaczącą rolę już w XIX w. odgrywała praca najemna, czy to w pobliskich zakładach przemysłowych, czy to w folwarkach wielkiej własności. Tu prawdopodobnie najwcześniej, bo jeszcze w XIX w. pojawiała się kategoria tzw. chłopo-robotników, a duże znaczenie musiało mieć oddziaływanie ideologii lewicowej z sąsiednich ośrodków przemysłowych (Zagłębie Dąbrowskie, Zagłębie Staropolskie). Charakterystyczne również, że właśnie w Świętokrzyskim i na Kujawach udział gospodarstw pochodzących z reformy rolnej przeprowadzonej przez komunistów po II wojnie światowej był największy (nie licząc zachodniej części kraju).

Dodatkowy efekt przynosi zróżnicowanie na linii metropolie-peryferia. Szczególne cechy społeczno-gospodarcze ludności wielkomiejskiej sprzyjałyby głosowaniu na opcję liberalną, przy prawie całkowitym odrzuceniu opcji ludowej (rolniczo-wiejskiej). Na peryferyjnych obszarach wiejskich, szczególnie tych mocno związanych z rolnictwem indywidualnym, obserwowano odwrotne zjawisko – silne poparcie dla opcji ludowej przy odrzuceniu opcji liberalnej (miejskiej).

W kształtowaniu sympatii politycznych w poszczególnych częściach kraju dodatkowym czynnikiem wydaje się tzw. efekt przestrzennego „zakazania się”. To on decyduje, że miasta na zachodzie kraju są bardziej lewicowe niż na wschodzie, pomimo że struktura społeczno-ekonomiczna miast we wszystkich częściach kraju jest bardzo podobna. Mamy tu bez wątpienia efekt oddziaływania zaplecza wiejskiego na ośrodki miejskie (częste kontakty, migracje, związki rodzinne i sąsiedzkie). Podobnie musi być z enklawami odmiennych uwarunkowań społeczno-gospodarczych na wsi: są bardziej lewicowe lub prawicowe (ewentualnie liberalne lub ludowe) niż wskazywałaby na to ich struktura społeczno-gospodarcza i profil polityczny ich odpowiedników w innych częściach kraju.

Uwzględniając te obserwacje oraz zakładając, że retoryka partii politycznych jest odpowiedzią na potrzeby społeczne można przyjąć, że lewica dostosowała swój program do wymagań społeczności, które ukształtowała pruska droga do kapitalizmu w rolnictwie i inne mechanizmy wywołujące podobne skutki (praca najemna, brak powszechnej własności, duża ruchliwość migracyjna ludności, brak konserwatywnych społeczności wiejskich). Z drugiej strony przekaz opcji prawicowej bliższy jest społecznościom ukształtowanym w wyniku powszechnego uwłaszczenia ludności chłopskiej (i drobnoszlacheckiej), skutkującego posiadaniem własnej ziemi i nieruchomości, ograniczeniem mobilności ludności (przywiązanie do ojcowizny) oraz formowaniem się konserwatywnych społeczności wiejskich (niewielka wymiana ludności, duża kontrola społeczna). Na podobnej zasadzie retoryka liberałów najbardziej odpowiadałaby społecznościom zurbanizowanym (urbanizacja, suburbanizacja, semiurbanizacja), związanym z działalnością poza rolnictwem wymagającą wyższych kwalifikacji, natomiast ludowcy byłiby najbardziej przekonujący

dla społeczności najmniej zurbanizowanych, najslabiej wykształconych, silnie zaś związanych z rolnictwem indywidualnym.

W tym schemacie mieści się również zmiana jaka nastąpiła w latach 2005-2007, gdy na dużych obszarach zachodniej części Polski typ lewicowy został zastąpiony przez typ liberalny. Jak zauważono uprzednio, głównym podmiotem tej zmiany były społeczności, które w 1990 r. najsilniej poparły S. Tymińskiego. Chodzi przede wszystkim o społeczności małomiasteczkowe i wiejskie zachodniej części kraju – zbyt „modernistyczne” (mało tradycjonalistyczne) by głosować wtedy na solidarnościową prawicę, zbyt „plebejskie” (i doświadczone transformacją) by zagłosować na solidarnościowych liberałów i zbyt dotknięte kryzysem końca PRL-u by zagłosować na postkomunistyczną lewicę. W połowie lat 1990. skierowały się głównie w stronę zreformowanej lewicy, po 2005 r. w stronę odmienionych za sprawą Platformy Obywatelskiej liberałów. Laicki „modernizm” tych społeczności, uwarunkowany czynnikami społeczno-gospodarczymi, nie pozwalał im natomiast głosować na opcje prawicową i ludową.

Podobna zmiana, choć w mniejszym nasileniu, zachodziła również, i to kilkakrotnie, pomiędzy opcją prawicową i ludową w środkowo-wschodniej części kraju (w stronę ludowców: 1993, 2001, w stronę prawicy: 1997, 2005). W zależności od politycznej koniunktury społeczności wiejskie tego obszaru, z uwagi na uwarunkowania społeczno-gospodarcze (rolnictwo indywidualne, własność prywatna, religijność), wybierały przede wszystkim jedną z tych możliwości.

Uwarunkowania społeczno-gospodarcze, mające również konsekwencje kulturowe (własność prywatna i konserwatyzm) powodują, że poszczególne społeczności regionalne i grupy ludności nieco inaczej postrzegają swoje interesy i drogi do ich realizacji. Z tego wynika odmienność przekonań politycznych, a za nią odmienność preferencji wyborczych: głosuje się na tych, którzy wydają się lepiej bronić wartości najważniejszych dla danej społeczności. Na to nakładają się koniunktury polityczne z okresu kolejnych wyborów, promując takie czy inne opcje polityczne. Stąd odmienność zachowań wyborczych w układzie przestrzennym i wysiłki badaczy by tę odmienność uchwycić i zrozumieć.