

Państwo magnackie w strukturach polityczno-administracyjnych Rzeczypospolitej Szlacheckiej na przykładzie Ordynacji Zamojskiej

*The magnate lordship in the political-administrative system
of the Polish-Lithuanian Commonwealth by the example of Zamość Entail*

MARIUSZ KOWALSKI

Instytut Geografii i Przestrzennego Zagospodarowania im. S. Leszczyckiego PAN,
00-818 Warszawa, ul. Twarda 51/55; mar.kow@twarda.pan.pl

Zarys treści. Rozwój przywilejów szlacheckich doprowadził do decentralizacji władzy w I Rzeczypospolitej. Dzięki swej potędze magnateria zaczęła odgrywać główną rolę w życiu politycznym. Konsekwentna polityka prowadzona przez jej przedstawicieli zapobiegała powstaniu silnego ośrodka władzy centralnej, poszczególni magnaci umacniali natomiast struktury władzy we własnych posiadłościach. Przejawem tych tendencji było m.in. utworzenie Ordynacji Zamojskiej. Praca dotyczy zasad funkcjonowania wielkiej posiadłości ziemskiej (państwa magnackiego) w ramach systemu administracji terytorialnej Rzeczypospolitej XVI–XVIII stulecia.

Słowa kluczowe: Rzeczpospolita Szlachecka, przestrzeń władzy, państwa magnackie, Ordynacja Zamojska.

Wstęp

Badania z zakresu geografii historycznej stanowią ważną część współczesnych analiz geograficznych. Istotną rolę w badaniach historyczno-geograficznych odgrywają między innymi zagadnienia związane z geografiami polityczną. Spośród polskich autorów wymienić można W. Ćwika i J. Redera (1977), J. Kowalskiego (1986), J. Barbaga (1987), A. Piskozuba (1987), M. Najgrakowskiego (1993), M. Baczwara i A. Suliborskiego (2003), M. Kowalskiego (2003), P. Eberharda (2004), M. Kuleszę (2006), S. Otoka (2006) czy M. Sobczyńskiego (2006). Badali oni przede wszystkim rozwój przestrzenny organizmów politycznych na ziemiach polskich oraz podziałów terytorialnych funkcjonujących w ich ramach. W przypadku Rzeczypospolitej Szlacheckiej podnoszono problematykę powiatów, ziem, województw i prowincji, jako jednostek systemu administracji

terytorialnej. Trudno natomiast napotkać opracowania dotyczące miejsca dóbr ziemskich (szlacheckich, kościelnych, królewskich, miejskich) w tym systemie. Można więc mówić o szerokim polu badawczym otwartym dla badań z zakresu geografii historycznej. Znaczący ustroj Rzeczypospolitej Szlacheckiej (Olszewski, 1969; Bardach i inni, 1987; Cegielski i Kądziała, 1990) są zgodni, że dobra te (przede wszystkim państwa magnackie) odgrywały istotną rolę w kształtowaniu życia publicznego.

Przy braku systematycznych badań nad znaczeniem państw magnackich w systemie polityczno-administracyjnym Rzeczypospolitej, wyjątkowo dużym zainteresowaniem badaczy cieszyła się problematyka Ordynacji Zamojskiej. Było to największe na ziemiach wchodzących obecnie w skład państwa polskiego latyfundium magnackie i jedno z największych w skali całej Rzeczypospolitej. Należało jednocześnie do najlepiej zorganizowanych pod względem ustrojowym, administracyjnym i gospodarczym. Z racji swego statusu było bytem szczególnie trwałym oraz związanym z rodem, który pozytywnie zapisał się w dziejach kraju. W drugiej połowie XX w. Ordynacja stała się ulubionym przykładem państwa magnackiego w opracowaniach dotyczących historii Polski, jej mapę umieszczono również w najpopularniejszym powojennym atlasie historycznym Polski (Czapliński i Ładogórski, 1977).

Zagadnienie statusu ordynacji w systemie polityczno-administracyjnym podejmowane było przez wielu badaczy, jednak temat traktowano zazwyczaj bardzo powierzchownie, bazując na obiegowej raczej opinii o odrębności Ordynacji, która dzięki swemu statutowi miała stanowić „państwo w państwie”. Brakowało pogłębionych badań dotyczących organizacji i funkcjonowania systemu władzy w samej Ordynacji, jak również uwarunkowań ustrojowo-politycznych jej funkcjonowania w ramach Rzeczypospolitej. Tylko nieliczni autorzy bardziej systematycznie omawiali status prawny posiadłości lub jej części (Sochaniewicz, 1929; Tarnawski, 1935; Stankowa, 1975; Klementowski, 1989).

Więcej uwagi poświęcono funkcjonowaniu gospodarki ordynacji (Tarnawski, 1935; Bartyś, 1963; Orłowski, 1968; Herbst, 1969; Kasperek, 1972; Żygawski, 2005), jej miejscu w kształtowaniu odrębności regionalnej Zamojszczyzny (Reder, 1983; Wojciechowski, 2005), czy też wpływowi na użytkowanie gruntów, stan środowiska naturalnego oraz osadnictwo (Skowronek, 1999, 2005; Wołoszyn, 2005; Tittenbrun, 2005). Duży dorobek przyniosły badania nad rodziną Zamojskich oraz losami samej posiadłości (Orłowski, 1968, 1969; Kozaczka, 2004).

Wymienione opracowania przedstawiają interesujące spostrzeżenia dotyczące funkcjonowania Ordynacji Zamojskiej. W niniejszym artykule podjęto próbę systematyzacji wiedzy dotyczącej Ordynacji jako jednostki administracyjno-politycznej, w nawiązaniu do ogólnych uwarunkowań ustrojowych Rzeczypospolitej. W przekonaniu autora pomoże to lepiej zrozumieć zasady funkcjonowania państwa magnackiego w systemie administracji terytorialnej i życiu poli-

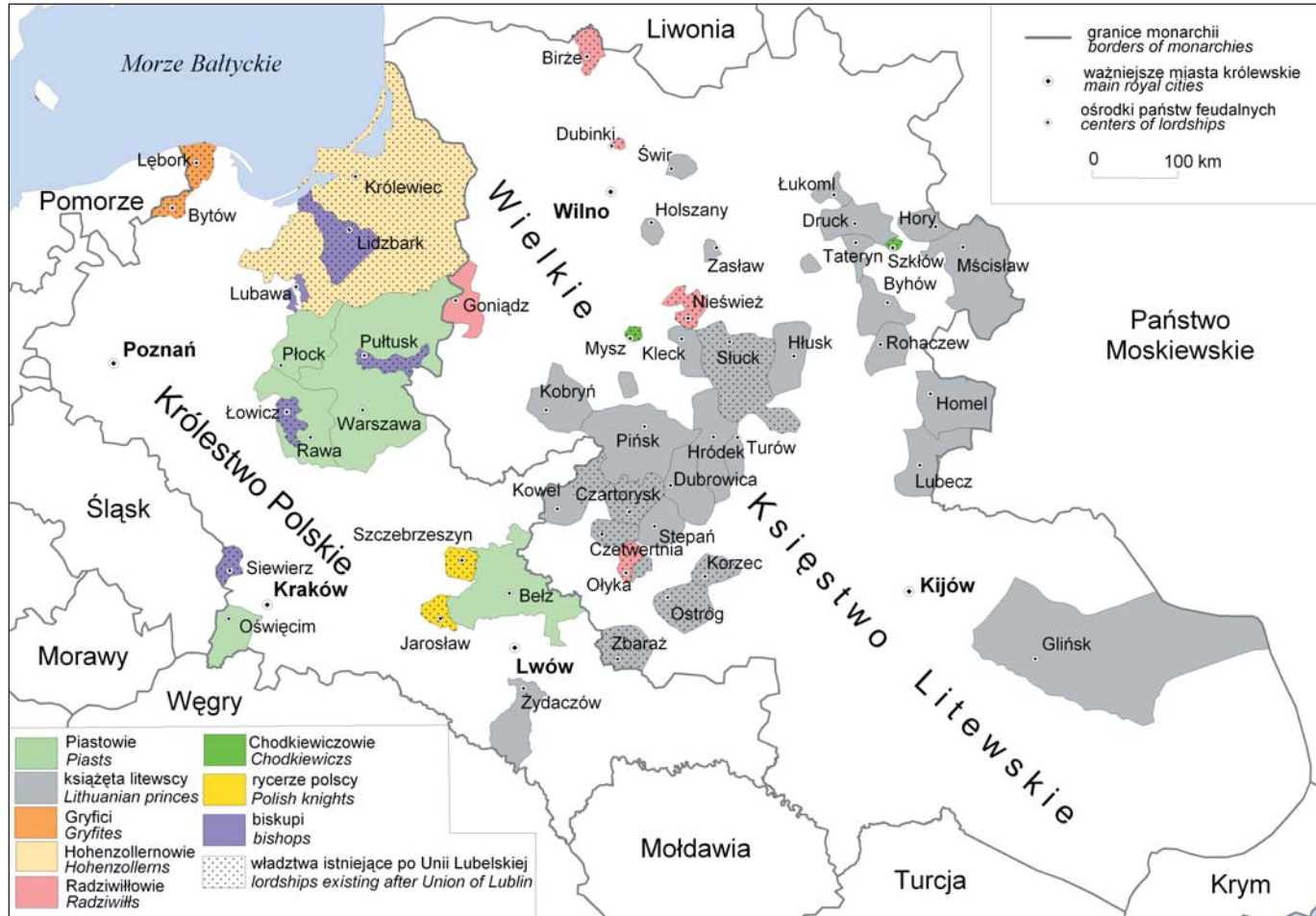
tycznym Rzeczypospolitej, oraz zasady funkcjonowania samej Rzeczypospolitej, w obrębie której państwa magnackie odgrywały poważną rolę polityczną, kulturową i gospodarczą. Artykuł zawiera rozwinięcie zagadnień zaprezentowanych we wcześniejszych opracowaniach autora (Kowalski, 2007, 2008).

Ogólne uwarunkowania powstania i funkcjonowania wielkich posiadłości ziemskich w Rzeczypospolitej

W wyniku długiego procesu historycznego magnateria, czyli szlachta dysponująca najpotężniejszymi posiadłościami ziemskimi, zdobyła dominującą rolę w życiu społeczno-gospodarczym i politycznym I Rzeczypospolitej. Jej przedstawiciele sprawowali najważniejsze urzędy w państwie i dominowali w senacie (Olszewski, 1969; Mączak, 2002), a kilku magnatom udało się nawet sięgnąć po koronę królewską (Wiśniowiecki, Sobieski, Leszczyński, Poniatowski).

Wzrost znaczenia arystokracji szedł w parze z osłabieniem znaczenia instytucji centralnych Rzeczypospolitej. Początkowo, w XVI w., osłabienie władzy królewskiej w wyniku ruchu „egzekucji praw”, rekompensowane było wzrostem znaczenia sejmu. W wieku XVII prestiż tej instytucji zaczął jednak bardzo szybko maleć. Od połowy tego stulecia znalazła się ona w stanie paraliżu, choć jej upadek nie oznaczał przywrócenia dawnej potęgi władzy królewskiej. Skutecznie blokowały to zasady ustrojowe Rzeczypospolitej utrwalone w okresie ruchu „egzekucji praw”. Broniły ich zarówno średnia szlachta, jak i magnateria, z większą korzyścią tej ostatniej. Zasada jednomyślności uniemożliwiała podjęcie uchwał dotyczących gruntownych zmian ustrojowych. Za „parawanem” szlacheckiej demokracji, główne instytucje życia publicznego (sejm, trybunał, sejmiki, najwyższe urzędy) kontrolowane były przez magnatów. Ich majątkowa potęga oraz sprawowane godności, przede wszystkim urząd hetmański, dawały władzę i prestiż tylko nieznacznie ustępujące wpływom króla (Olszewski, 1969; Cegielski i Kądziela, 1990; Łaszewski i Salmonowicz, 1995; Mączak, 2002; Krzywoszyński, 2007).

Wzrost znaczenia magnatów następował jednocześnie z instytucjonalnym rozwojem ich dziedzicznych latyfundiów. Wytworzyły one własne struktury administracyjne, które wobec słabości terytorialnych instytucji administracji centralnej (ogólnokrajowej) i regionalnej (ziemskiej) stawały się istotnym elementem systemu władzy terytorialnej w przestrzeni politycznej Rzeczypospolitej. W posiadanych dobrach magnaci rządili chłopami i mieszczaństwem w sposób absolutny, często również posiadali lenną zwierzchność nad zamieszkującą tam szlachtą wasalną (Davies, 1982; Sienkiewicz, 1982; Bardach i inni, 1987; Łaszewski i Salmonowicz, 1995; Augustyniak, 2001). Instytucje centralne i lokalne (król, sejm, sejmiki) w procesie rozwoju przywilejów książąt, panów, a ostatecznie również całego stanu szlacheckiego, straciły wszelki wpływ na kształtowanie życia społeczno-gospodarczego i administracyjnego w obrębie



szlacheckich posiadłości. W tych warunkach relikty dawnych dzielnic książęcych i możnowładczych na Litwie i Rusi, podtrzymywały, a nawet wzmacniały swoje znaczenie jako jednostki administracji terytorialnej i podmioty władzy politycznej. Największą posiadłością tego typu było Księstwo Słuckie (ryc. 1), władane początkowo przez książąt Olelkiewiczów. Duże skupisko dzielnic książęcych ukształtowało się na Wołyniu (ryc. 1). Bardziej ambitni przedstawiciele panów litewskich i możnej szlachty polskiej usiłowali dorównać książętom pod względem posiadanego majątku i pozycji w hierarchii społecznej. Gromadzone latami majątności stawały się ważnym, ale nie jedynym atutem. Radziwiłłowie wystarali się o tytuł książęcy u cesarza, co zatwierdził następnie polsko-litewski monarcha. Ich główne posiadłości: Birże, Nieśwież i Ołyka uzyskały status księstw. W podobny sposób Chodkiewiczze weszli w posiadanie tytułu hrabiowskiego, a ich główne posiadłości – Szklów i Mysz, podniesione zostały do rangi hrabstw.

Wiele posiadłości magnackich i innych terytoriów autonomicznych Rzeczypospolitej wprowadzało do organów administracji pomysły wzorowane na najnowszych rozwiązaniach funkcjonujących w monarchiach nowożytnej Europy. Silna i dziedziczna władza rodów magnackich sprzyjała tym tendencjom. Pod tym względem administracja publiczna Rzeczypospolitej do drugiej połowy XVIII w. pozostawała daleko w tyle (Augustyniak, 2008). Władzę ustawodawczą na obszarze wszystkich ziem Rzeczypospolitej posiadał sejm, nie wytworzył jednak instytucji zarządu centralnego i lokalnego. Władzę wykonawczą sprawował monarcha, ale jego kompetencje w stosunku do szlachty oraz jej posiadłości i zamieszkujących je szlacheckich poddanych ograniczały przywileje stanowe. Pozycja króla ograniczona była również elekcyjnością tronu. Wybierany przez ogół szlachty (*electio viritum*), nie był „panem przyrodzonym”, lecz raczej najwyższym urzędnikiem. Gdy łamał zasady ustrojowe Rzeczypospolitej, szlachta miała prawo wypowiedzieć mu posłuszeństwo. Spośród urzędników terytorialnych mianowanych i formalnie podporządkowanych królowi, najwięcej kompetencji w stosunku do szlachty zachował starosta grodowy. Do jego obowiązków na obszarze starostwa należało nadzorowanie sądów grodzkich (wyznaczał sędziego i urzędników sądowych), którym podlegała szlachta w sprawach objętych „czterema artykułami gardłowymi”. Dbał również o porządek publiczny w terenie (przede wszystkim na drogach) oraz odpowiadał za egzekucję wyroków sądów wszelkiej instancji. Ale nawet on – w hierarchii urzędów – stał niżej



Ryc. 1. Odrębne państwa stanowe w ramach Królestwa Polskiego i Wielkiego Księstwa Litewskiego w XV i XVI w.
Źródło: opracowanie własne.

Separate lordships within the confines of Kingdom of Poland and Great Duchy of Lithuania in 15th and 16th centuries
Source: author elaboration.

od podkomorzego, uważanego za urzędnika szlacheckiego samorządu terytorialnego (ziemskiego)¹. Starosta, podobnie jak urzędnicy ziemscy, musiał być szlachcicem osiadłym na obszarze, który podlegał jego jurysdykcji. Ograniczało to swobodę polityki personalnej króla i sprzyjało postrzeganiu starosty jako reprezentanta szlachty danej ziemi (Góralski, 1983; Bardach i inni, 1987; Augustyniak, 2008).

Urzędy wyższego szczebla, wojewodziński i kasztelański, niegdyś istotne w organizacji życia publicznego poszczególnych ziem, w epoce nowożytnej stały się przede wszystkim godnościami honorowymi, zapewniającymi miejsce w senacie i prawo pierwszeństwa w zgromadzeniach szlacheckich². Urząd sprawowało się dożywotnio, a wojewodowie i kasztelani, mimo że powołani przez króla, widzieli w powierzonym im stanowisku przede wszystkim osobiste wyróżnienie, a nie obowiązek służby wobec władcy. Wpływy i prestiż wykorzystywali głównie do własnych celów, często nie tyle reprezentując króla w regionie, ile wręcz zajmując jego miejsce. W podobny sposób szlachta traktowała większość urzędów w Rzeczypospolitej (Góralski, 1983; Bardach i inni, 1987; Borucki, 2001; Augustyniak, 2008).

Król i mianowani przez niego urzędnicy (wojewodowie, kasztelanowie, starostowie) posiadali zwierzchność przede wszystkim nad mieszkańcami miast królewskich i królewskich (około 20–30 % obszaru Rzeczypospolitej). Nietrwałość władzy (elekcyjność tronu, brak dynastii) oraz liczne ograniczenia nakładane na monarchę przez sejm również tu utrudniały wprowadzenie nowoczesnej i sprawnej administracji. Kompetencje króla i jego urzędników były też ograniczone przywilejami poszczególnych ośrodków miejskich. Niektóre z nich, zwłaszcza największe, pod względem swobód dorównywały stanowi szlacheckiemu i w kilku przypadkach górowały wpływami politycznymi nad szlachtą. Najlepszym przykładem jest Gdańsk: dysponując olbrzymim potencjałem gospodarczym, posiadłościami ziemskimi oraz własnymi siłami zbrojnymi, był jednym z głównych podmiotów władzy w Prusach Królewskich, liczącym się w życiu politycznym całej Rzeczypospolitej (Bogucka, 2001; Salmanowicz, 2002; Naworski, 2008).

Duża część królewskich, jako rodzaj nagrody za wspieranie monarchy, oddawana była w dzierżawę magnaterii i bogatej szlachcie. Formą nagrody było również nadawanie intratnych urzędów. Wielu monarchów handlowało wręcz tymi beneficjami, aby poprawić stan swoich finansów. Doraźne korzyści jakie z tej racji uzyskiwali nie służyły jednak trwałemu wzmocnieniu ich władzy, dzierżawione przez pokolenia królewskiej służyły natomiast utrwalaniu potęgi rodów magnackich.

¹ Podkomorzego, podobnie jak sędziego ziemskiego, mianował król spośród czterech kandydatów przedstawionych do nominacji przez sejmik. Wybierał zazwyczaj pierwszego z listy (Góralski, 1983).

² Jedynie wojewoda na obszarze Wielkiego Księstwa Litewskiego oraz Prus Królewskich posiadał równoległe uprawnienia starosty, co znacznie podnosiło jego znaczenie w życiu publicznym.

Brak silnych ekspozytur centrum w terenie był tylko w niewielkim stopniu rekompensowany organami szlacheckiego samorządu terytorialnego. Z obawy przed utratą swobód, szlachta nie godziła się nawet na rozbudowę własnej administracji samorządowej. Kompetencje sejmików ograniczały się przede wszystkim do ustanawiania doraźnych podatków lokalnych, wyboru posłów na sejm oraz władz sądowniczych (sędzia ziemski, podkomorzy, deputaci do trybunału). Instytucje samorządu terytorialnego często pozostawały pod wpływem miejscowych magnatów i służyły ich interesom politycznym (Mączak, 2002).

Postępująca decentralizacja władzy sprzyjała utrzymywaniu odrębności tradycyjnie autonomicznych terytoriów funkcjonujących w ramach Rzeczypospolitej. Takimi jednostkami były przede wszystkim ziemie lenne (Prusy, Kurlandia, Łęborg i Bytów, Ziemia Piltyńska), posiadłości biskupów (np. Siewierz czy Warmia) oraz wspomniane wyżej wielkie miasta królewskie (Warężak, 1952; Biskup i Koc, 1961; Davies, 1982; Bardach i inni, 1987; Nowakowski, 1993; Łaszewski i Salmanowicz, 1995; Bogdan, 1997; Mikulski, 1997; Gawlas, 2000; Dybaś, 2004).

Do utrwalania decentralizacji kraju przyczyniły się też odrębności ustrojowe i instytucjonalne wielkich prowincji: Wielkiego Księstwa Litewskiego, Wielkopolski, Małopolski, Prus Królewskich, Inflant, Mazowsza, Żmudzi, Rusi Czerwonej, Wołynia, Podola i Ukrainy. Także każda ziemia posiadająca sejmik i własną hierarchię urzędniczą utrzymywała silnie zaznaczającą się autonomię polityczną. Pod względem politycznym Rzeczypospolita stanowiła mozaikę terytoriów o różnym statusie prawno-ustrojowym, utrzymujących odrębność instytucjonalną. „Decentralizacja suwerenności” tworzyła stan, który określano także mianem „wtórnego rozdrobnienia feudalnego” (Olszewski, 1969; Bardach i inni, 1987). W tej sytuacji Rzeczypospolita stawała się już nie tylko „monarchią złożoną” lecz wręcz federacją składającą się z wielu podmiotów politycznych o różnym stopniu i zakresie autonomii (Bömelburg, 2007; Salmonowicz, 2007; Augustyniak, 2008; Naworski, 2008).

System polityczny Rzeczypospolitej zapewniał szlachcie uprzywilejowaną pozycję, regulował relacje pomiędzy jej przedstawicielami oraz stał na straży jedności i bezpieczeństwa zewnętrznego kraju. Jednocześnie nadawał przedstawicielom stanu szlacheckiego całkowitą swobodę w kształtowaniu życia publicznego w obrębie ich posiadłości³. W takich okolicznościach szlacheckie państwa i państwka, których liczbę Helmuth von Moltke (1996) ocenił na 300 tysięcy, z właścicielami w roli panów feudalnych, stawały się jednym z ważniejszych podmiotów współtworzących federacyjną Rzeczypospolitą. Magnaci (arystokraci), dzięki wpływom uzyskanym przez majątek i sprawowane godności, stawali się w tych okolicznościach politycznymi potentatami, a ich posiadłości urastały do rangi quasi-suwerennych państw. Poprzez związki klientalne podporządko-

³ Powiedzenie: „szlachcic na zagrodzie równy wojewodzie” wydaje się trafnie oddawać tę rzeczywistość.

wywali sobie mniej zamożnych sąsiadów oraz kontrolowali – także za pomocą uzależnionych sejmików – życie publiczne wielu regionów kraju. Osobiste tytuły, ranga posiadłości oraz sprawowane godności wyróżniały ich, pomimo formalnej równości, wśród ogółu szlachty. W Rzeszy Niemieckiej, określanej mianem „republiki książąt” (Cegielski i Kądziała, 1990), nielicznym przedstawicielom zwykłej szlachty Rzeszy udało się zachować bezpośrednią zależność od cesarza i formalną niezależność od książąt terytorialnych. W Rzeczypospolitej, stanowiącej formalnie wspólnotę równej szlachty, niektórym jej przedstawicielom – magnatom, udało się uzyskać pozycję sytuującą ich ponad zwykłą szlachtą, zbliżając do statusu książąt Rzeszy. Równoprawne związki małżeńskie zawierane pomiędzy przedstawicielami rodów arystokratycznych Rzeczypospolitej i Rzeszy Niemieckiej wydają się potwierdzać ten status (Eichhorn, 1843; Schnettger, 2004; Komorowski, 2007)⁴.

Rozwój ordynacji magnackich w Rzeczypospolitej

Posiadając ogólne przywileje szlacheckie i dysponując rozbudowanym aparatem instytucjonalnym poszczególne rody magnackie przekształcały swoje posiadłości w autonomiczne jednostki terytorialne. Określano je mianem **państw**⁵, z uwagi na dominującą rolę **pana** feudalnego. Oprócz licznych poddanych należących niejednokrotnie do wszystkich stanów, ze szlacheckim włącznie, owe państwa posiadały ośrodki stołeczne, własną administrację, sądownictwo oraz siły zbrojne. Wiele z nich miało status księstwa lub hrabstwa, niektóre uzyskały dodatkowo formę prawnoustrojową określaną mianem **ordynacji**. Inicjatorami tych ostatnich oraz twórcami ich statutu byli przedstawiciele poszczególnych rodów magnackich. Miały one zapewnić niepodzielność terytorium głównej posiadłości rodu oraz ustalały zasady jej dziedziczenia.

Pierwszą próbą stworzenia formy o charakterze przypominającym późniejsze ordynacje była umowa z 1470 r. pomiędzy Spytkiem z Jarosławia a jego bratem Rafałem Jakubem (przedstawicielami wpływowego rodu Tarnowskich-Jarosławskich), zatwierdzona następnie przez króla. Na jej mocy dobra jarosławskie i przeworskie mogły być dziedziczone wyłącznie przez potomków męskich i nie wolno ich było odprzedawać osobom nienależącym do rodu. Kontrakt ten nie wytrzymał próby czasu i został na prośbę Spytka anulowany przez króla w 1517 r. (Tarnawski, 1935; Zielińska, 1997).

⁴ Przodował na tym polu przede wszystkim ród Radziwiłłów, ale wymienić można również Lubomirskich, Czartoryskich, Sobieskich i Massalskich.

⁵ Podobne pojęcie funkcjonowało w innych językach (łac. *dominium*, fr. *seigneurie*, ang. *lordship*, niem. *Herrschaft*). Na określenie państwa nowożytnego stosowano początkowo w języku polskim, tak jak w wielu innych językach europejskich, pojęcie *stan* (por. ang. *state*, fr. *l'état*, niem. *der Staat*), które w szcążkowej formie utrzymało się w takich wyrażeniach jak: „zamacz stanu”, „sekretarz stanu”, „Stany Zjednoczone Ameryki”.

Do utrwalenia instytucji ordynacji rodowej w Rzeczypospolitej przyczynił się przede wszystkim książę Mikołaj Radziwiłł zwany Sierotką (Zielińska, 1977). W roku 1586 zawarł on ze swoimi dwoma braćmi, Albrechtem i Stanisławem umowę, która miała zapobiec rozdrobnieniu radziwiłłowskiego majątku przez ich spadkobierców. Na mocy porozumienia status ordynacji nadano trzem posiadłościom, które od tego momentu mogły być dziedziczone jedynie według z góry określonych zasad. W ten sposób powstały ordynacje: nieświeska, klecka i ołycka. W krótkim czasie powstały jeszcze trzy kolejne ordynacje: zamojska (1589), pińczowska (1601) i ostrogska (1609), powołane przez przedstawicieli innych rodów magnackich. Po ponad półtorawiekowym istnieniu rozwiązana została Ordynacja Ostrogska (1766). Uszczupliło to ich liczbę tylko na jedno dziesięciolecie, gdyż w 1775 r. książęta Sułkowscy powołali Ordynację Rydzyską (Meleń, 1929; Tarnawski, 1935; Zielińska, 1977; Davies, 1982).

Według F. Eichhorna (1841) intencją powołania ordynacji przez Radziwiłłów była obrona przed ekspansją szlacheckiej demokracji, która zwyciężyła na ziemiach polskich i zagrażała dominującej pozycji arystokracji na ziemiach litewsko-ruskich. Monarcha utracił zwierzchność feudalną nad stanem szlacheckim a jego wszystkie warstwy: książęta (kniaziowie), panowie oraz bojarzy zostali pod względem formalnym zrównani w prawach. Wobec zachwiania porządku feudalnego tylko zapobiegliwość poszczególnych rodów dawała gwarancję zachowania wysokiego miejsca swych następców w hierarchii społecznej i politycznej oraz trwałość zorganizowanego przez siebie państwa magnackiego w systemie politycznym, gospodarczym i administracji terytorialnej. Instytucja ordynacji, a więc osobiste rozporządzenia panów feudalnych, zastąpiła wolę monarchy przy podtrzymywaniu znaczenia niektórych posiadłości, a tym samym potęgę władających nimi rodów. Przyjęła się jednak praktyka, że takie osobiste rozporządzenie magnata było następnie zatwierdzone przez sejm i króla, co podnosiło jego rangę i nadawało publiczno-prawny charakter (Eichhorn, 1841; Jelski, 1886; Meleń, 1929; Zielińska, 1977; Drożdż-Szczybura, 1998).

Ordynacja Zamojska stała się ważną częścią polskiej przestrzeni historycznej. Nie mogło zabraknąć o niej wzmianki w opisach ziem Rzeczypospolitej z XVII w. (Staropolski, 1976), jak również w późniejszych opracowaniach poświęconych geografii historycznej ziem polskich (Gloger, 1903). Wymieniano ją obok takich potężnych posiadłości jak Księstwo Słuckie, Ordynacja Ostrogska czy Ordynacja Nieświeska. Na mapie Rzeczypospolitej z drugiej połowy XVIII wieku autorstwa J. A. B. Rizzi Zannoniego (1772) część Ordynacji obejmująca dawny powiat szczebrzeski i Zamość przedstawiona jest jako odrębna jednostka administracyjna, rzędu ówczesnie funkcjonujących ziem i powiatów. Wielu badaczy postrzega Ordynację Zamojską wręcz za wzorcowy przykład państwa magnackiego, bo „skoro dobra magnackie były uważane wówczas za rodzaj *państw* w państwie, to tym bardziej Ordynacja Zamojska utworzona w 1589 r., może być traktowana

jako *sui generis* państwo” (Sochaniewicz, 1929; Mazurkiewicz, 1969; Reder, 1983; Klementowski, 1989).

Powstanie i rozwój Ordynacji Zamojskiej

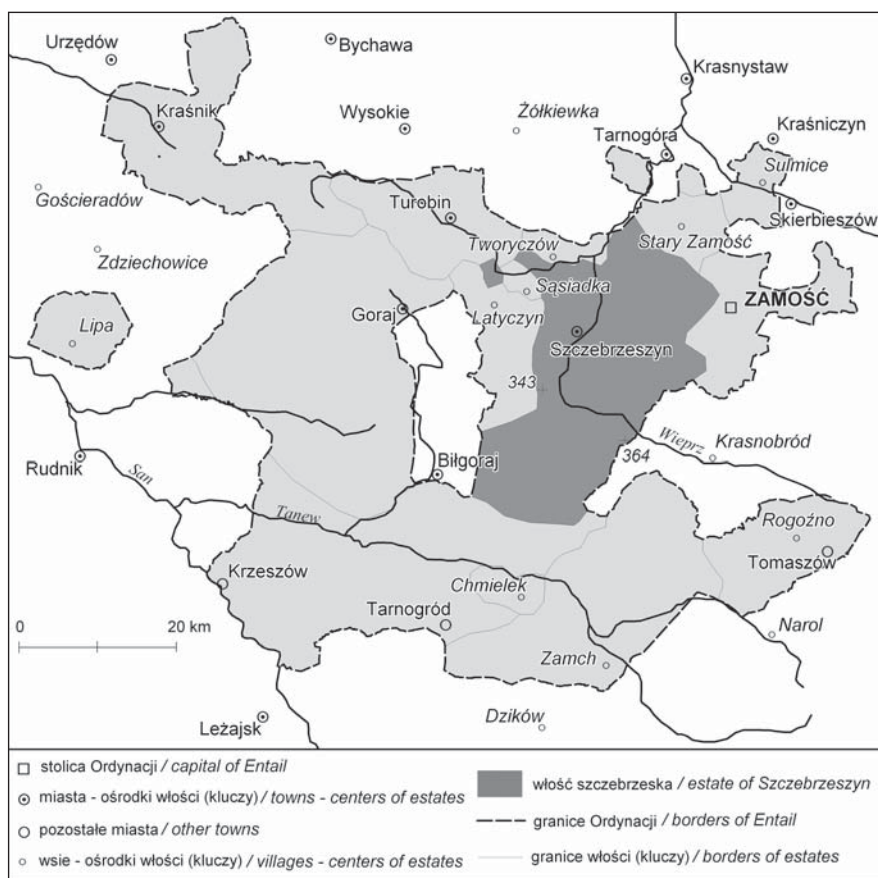
Twórcą Ordynacji Zamojskiej był Jan Zamoyski. Dzięki wykształceniu i osobistym zdolnościom objął dwa najwyższe urzędy świeckie w Rzeczypospolitej: Kanclerza Wielkiego Koronnego (od 1578 r.) oraz Hetmana Wielkiego Koronnego (od 1581 r.). Był poważnym kandydatem do polskiego tronu. Ostatecznie zrezygnował z ubiegania się o koronę i poparł kandydata mającego największe szanse. Za panowania Stefana Batorego uważany był powszechnie za swego rodzaju wicekróla. Prestiż Zamoyskiego podnosiły również kolejne małżeństwa. Jego pierwszą żoną była Anna z Ossolińskich, drugą księżniczka Krystyna z Radziwiłłów, trzecią księżniczka Gryzelda, bratanica króla Stefana Batorego. Po śmierci tej ostatniej zawarł małżeństwo z Barbarą Tarnowską, która urodziła mu upragnionego syna, Tomasza. Zamoyski postanowił wzmocnić swą pozycję w życiu publicznym, rozbudowując własne państwo feudalne. Chciał, by zdobyta przez niego pozycja uzyskała materialne podparcie. Ustanowienie ordynacji miało zapewnić trwałą pamięć o jej założycielu oraz służyć utrzymaniu świetności rodu w następnych pokoleniach (Zielińska, 1977; Kozaczka, 2004; Żygawski, 2005).

Bezpośredni przodkowie Jana Zamoyskiego zaliczali się do średniej szlachty. Otrzymane od ojca w 1570 r. dobra dziedziczne, na które składało się trzy i pół wsi (Kalinówka, Skokówka, Żdanów i pół Pniowa), stały się punktem wyjścia do budowy potęgi terytorialnej. Na główny ośrodek tworzonego latyfundium wyznaczono miasto Zamość, lokowane w roku 1580 na prawie magdeburskim na gruntach wsi Skokówka. Środki na powiększanie posiadłości ziemskich Zamoyski czerpał z dzierżawionych starostw, pełnionych funkcji publicznych i kredytów. Kilkanaście ostatnich lat swego życia poświęcił powiększaniu obszaru państwa zamojskiego i rozbudowie samego Zamościa (Zielińska, 1997; Kozaczka, 2004; Żygawski, 2005).

W roku 1588 sejm nagroził Zamoyskiego za zwycięstwo pod Byczyną dwoma starostwami przyznanymi na wieczystą własność: krzeszowskim i zamechskim. Znacząco powiększyły one dotychczasowy stan posiadania i umożliwiły powołanie ordynacji. Pomysł zapożyczony został niewątpliwie od potężnego rodu Radziwiłłów, z którymi Zamoyski był skoliigacony poprzez swoją drugą żonę. Ordynacja Zamojska utworzona w 1589 r. obejmowała początkowo dwa miasta: Zamość i Tarnogród oraz 39 wsi. W latach 1590–1592 dołączono do niej kilka mniejszych posiadłości (Orłowski, 1969; Zielińska, 1977; Kozaczka, 2004).

Po długich staraniach, w roku 1593, Zamoyski nabywa dobra szczebrzeskie i włącza je w skład ordynacji. Posiadały one długotrwałą tradycję odrębności instytucjonalnej i prawno-ustrojowej, jako relikw dawnego powiatu. Był to jedno

z niewielu terytoriów na obszarze Królestwa Polskiego (ryc. 1), gdzie rozwinęły się elementy władztwa terytorialnego charakterystyczne m.in. dla terytoriów wchodzących w skład Rzeszy Niemieckiej (Gawlas, 2000). Właściciele powiatu, obok praw prywatno-prawnych do powiatu, sprawowali w nim także władzę publiczno-prawną. Mieli oni zwierzchność sądową i administracyjną nad chłopami, mieszczanami i miejscową szlachtą wasalną. Prerogatywy posiadane przez właścicieli powiatu upodabniały ich do panujących monarchów, a władane przez nich terytorium do udzielnego księstwa. Od czasu pierwszych wzmianek o powiecie do przyłączenia go do Ordynacji pozostawał on we władaniu zna-



Ryc. 2. Ordynacja Zamojska w roku 1605

Źródła: opracowanie własne na podstawie: W. Czaplński i T. Ładogórski (1977) oraz A. Kędziora i W. Przegon (2005).

Entail of Zamość in 1605

Sources: author elaboration based on A. Czaplński and T. Ładogórski (1977), A. Kędziora and W. Przegon (2005).

komitych polskich rodów możnowładczych: Gorajskich, Tarnowskich, Kmitów, Górków (Sochaniewicz, 1929; Klukowski, ok. 1945; Stankowa, 1975).

Włączenie dóbr szczebrzeskich było ważnym wydarzeniem na drodze budowania potężnego państwa magnackiego. Okazały się najzasobniejszym kluczem Ordynacji, utworzyły łącznik terytorialny pomiędzy jej dotychczas odseparowanymi częściami (zob. ryc. 2) oraz znacząco podniosły status ordynatów, czyniąc ich panami senioralnymi wasalnej szlachty (Tarnawski, 1935; Stankowa, 1975).

W następnych latach Zamoyski zakupił jeszcze dobra sąsiednie: turobińskie, gorajskie i krańskie znacznie rozszerzając terytorium Ordynacji w kierunku zachodnim (ryc. 2). Gromadząc te wszystkie nabytki w jeden kompleks terytorialny Zamoyski stworzył posiadłość ziemską przypominającą zasięgiem i odrębnością dawne władztwo Dymitra z Goraja, istniejące tu na przełomie XIV i XV wieku⁶. Uformowana ordynacja wpisała się więc w tradycje istnienia w tym regionie rozległego kompleksu dóbr ziemskich. Za sprawą nowego urządzenia ustrojowego została przez założyciela ordynacji przystosowana do funkcjonowania w realiach nowej epoki oraz w nowych uwarunkowaniach prawno-ustrojowych Rzeczypospolitej.

W celu zapewnienia jedności terytorialnej swej posiadłości Zamoyski dążył do likwidacji wszelkich enklaw na jej obszarze (Tarnawski, 1935). Jedyną przeszkodą w realizacji tego zamiaru okazały się dobra biłgorajskie, których nie udało się wykupić z rąk dotychczasowych właścicieli (Kupisz, 2000). Enklawa ta stała się jedną z charakterystycznych cech terytorialnego kształtu Ordynacji.

Rozwój przestrzenny Ordynacji Zamojskiej został zakończony w 1604 r., po włączeniu w jej skład dóbr krańskich (ryc. 2). W owym czasie liczyła 3710 km² (nie ustępując pod tym względem takim ówczesnym województwom jak malborskie, brzeskokujawskie czy inowrocławskie)⁷, a w jej obrębie znalazło

Ryc. 3. Ordynacja Zamojska na tle państw szlacheckich zachodniej części woj. ruskiego

Źródło: opracowanie własne na podstawie: A. Jabłonowski (1899–1904).

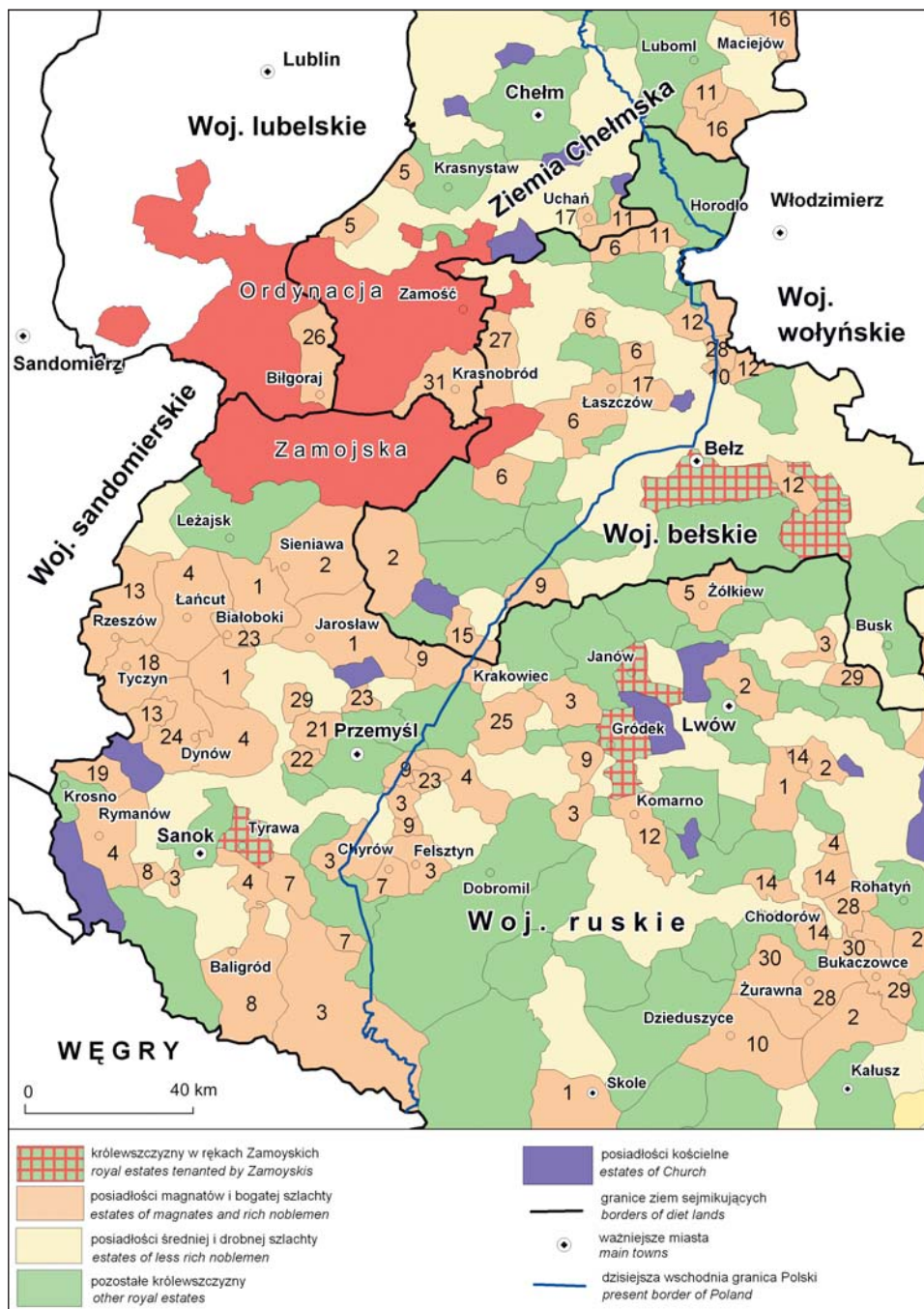
1 – Ostrogscy, 2 – Sieniawscy, 3 – Herburtowie, 4 – Stadniccy, 5 – Żółkiewscy, 6 – Łaszczowie, 7 – Tarłowie, 8 – Bałowie, 9 – Fredrowie, 10 – Dzieduszycy, 11 – Koniępcolscy, 12 – Ostrogowie, 13 – Rzeszowscy/Ligęzowie, 14 – Chodorowscy, 15 – Mohyłowicze, 16 – Maciejewscy, 17 – Uchańscy, 18 – Opalińscy, 19 – Kamienieccy, 20 – Sieneńscy, 21 – Lubomirscy, 22 – Krasicy, 23 – Korniakowie, 24 – Wapowscy, 25 – Czuryłowicze, 26 – Gorajscy, 27 – Oleśniccy, 28 – Zórawińscy, 29 – Dalejowscy, 30 – Daniłowicze, 31 – Leszczyńscy

Entail of Zamość among the lordships of the Western part of Ruthenian voivodship

Source: author elaboration based on A. Jabłonowski (1899–1904).

⁶ Skupiając w swych rękach dobra szczebrzeskie, gorajskie, krańskie i turobińskie Dymitr stworzył wielkie latyfundium na granicy Rusi Czerwonej i Małopolski. Po jego śmierci majątek został podzielony, jednak największa i najważniejsza jego część – powiat szczebrzeski – zachowała wyjątkowy charakter ustrojowy.

⁷ Wielkość porównywalna z woj. chełmskim czy bielskim w podziale administracyjnym Polski z lat 1976–1999.



się 5 miast, 149 wsi i 42 folwarków. W początkach swego istnienia ordynacja przeżywała burzliwy rozwój. Nowe miasta lokowano na prawie niemieckim, a zamieszkujące je mieszczaństwo różnych nacji cieszyło się szerokimi przywilejami i swobodami religijnymi⁸. Zakładano również nowe osady wiejskie. Pod koniec XVII w. Ordynacja obejmowała już 9 miast, 60 folwarków i 168 wsi. Dwaj ordynaci rządzący w XVIII w. Jan Jakub i Andrzej przykładali znaczną uwagę do rozwoju gospodarczego posiadłości. W latach 1760–1790 powstało 28 nowych folwarków i pod koniec XVIII wieku było już 97 takich jednostek gospodarczych. W 1772 r. znajdowało się na terenie ordynacji 189 wsi, 30 lat później już 221 (Kozaczka, 2003, 2004).

Twórca Ordynacji utrwalił znaczenie swoje i swoich spadkobierców w przestrzeni politycznej Rzeczypospolitej, tworząc rozległe i dobrze zorganizowane państwo feudalne, które pod względem wielkości dorównało najpotężniejszym posiadłościom magnackim. Pod względem organizacyjnym znacznie je prześcignęło, stając się pionierskim przedsięwzięciem w dziedzinie wprowadzania rządów absolutystycznych w Europie (Sochaniewicz, 1929). Dzięki zapobiegliwości Jana Zamoyskiego, jego następcy współtworzyli elitę politycznej Rzeczypospolitej, sprawując z reguły któryś z urzędów senatorskich (Kozaczka, 2004). W Rusi Czerwonej, na obszarze której znajdował się Zamość oraz większa część Ordynacji Zamoyskiej (ryc. 3), podobną pozycję polityczną uzyskiwali Potoccy, Czartoryscy, Rzewuscy, Sobiescy, Radziwiłłowie, Lubomirscy, Wiśniowieccy i Sapiehowie (Bondyra, 2005), nie stworzyli tu jednak tak potężnego i trwałego państwa magnackiego (ryc. 3).

Prawno-ustrojowe podstawy funkcjonowania Ordynacji Zamoyskiej

Ordynację Zamojską wyróżniały pewne charakterystyczne cechy ustrojowe, nie zawsze obecne w innych państwach magnackich. Główną rezydencją ordynatów i stolicą ordynacji stał się Zamość (ryc. 4). Jan Zamoyski podjął szereg starań, aby zapewnić miastu oprawę instytucjonalną godną centralnego ośrodka magnackiego państwa. Przywilej Stefana Batorego wyjmował je spod prawa ziemskiego i jurysdykcji władz Rzeczypospolitej. Na mocy bulli Klemensa VIII z 1593 r. założono kolegiatę i kapitułę, co czyniło ze stolicy Ordynacji ważny ośrodek życia religijnego. Zbudowano także okazały pałac – rezydencję ordynata i jego dworu. Kolejni ordynaci chowani byli w podziemiach zamojskiej kolegiaty, która w ten sposób stała się rodzimym mauzoleum. Powołano Akademię Zamojską – drugi obok Jagiellońskiego uniwersytet na obszarze Rzeczypospolitej – oraz

⁸ Tolerancja kanclerza Zamoyskiego była wybiórcza. Popierając osadnictwo Żydów sefardyjskich i Ormian, pozwalając rozwijać się Kościołowi prawosławnemu i aktywnie wspierając rzymskokatolicki, zwalczał jednocześnie w swych dobrach wpływy protestanckie i nie zezwalał na osiedlanie się Żydom aszkenazyjskim (Sochaniewicz, 1929).

drukarnię. Zamość stał się również siedzibą sądu apelacyjnego dla mieszczan i chłopów ordynacji – Trybunału Zamojskiego. Miasto i pałac otoczono potężnymi bastionami, które uczyniły z Zamościa jedną z najpotężniejszych twierdz Rzeczypospolitej. Cały kompleks stał się wspaniałym założeniem urbanistycznym europejskiego Renesansu (Sochaniewicz, 1929).



Ryc. 4. Widok Zamościa na początku XVIII w.
View of Zamość at the beginning of 18th century
Źródło/Source: A. Czołowski (1929).

W zamyśle fundatora stworzone przez niego państwo feudalne miało stanowić jedność i bać samodzielne pod względem gospodarczym, politycznym, ustrojowo-prawnym, sądowym, wojskowym, naukowym i kulturalnym (Sochaniewicz, 1929).

Na status ustrojowy Ordynacji miały wpływ trzy główne elementy prawno-ustrojowe:

- 1) ogólne przywileje, jakie szlachta posiadała w swych dobrach;
- 2) elementy władztwa terytorialnego, jakie przysługiwało im z racji posiadania terytorium dawnego powiatu szczebrzeskiego;
- 3) statut ordynacji, opracowany przez Jana Zamoyskiego, i zatwierdzony przez monarchę i sejm Rzeczypospolitej, spajający w jedną całość różne elementy prawno-ustrojowe i instytucjonalne funkcjonujące na obszarze ordynacji, nadający jej publiczno-prawny charakter oraz dodatkową oprawę instytucjonalną.

Dochodziły do tego inne, mniej formalne elementy, wśród których niebagatelną rolę odgrywała wielkość posiadłości, jej gospodarcza siła, znaczenie kulturowe (w zamojskim pałacu odbyła się m.in. prapremiera *Cyda Corneille'a*) i naukowe, a także ogólny prestiż, jakim w Rzeczypospolitej cieszyli się właściciele ordynacji. Prestiż ordynatów zamojskich podnosiły koligacje z największymi rodami magnackimi oraz sprawowanie wysokich funkcji publicznych (Herbst, 1969; Szczygieł, 1983; Zielińska, 1997; Kozaczka, 2003, 2004).

Jan Zamoyski od początku podkreślał swoją pozycję pana zwierzchniego – suwerena w stosunku do poddanych – zarówno mieszczan, jak i szlachty. Znajdowało to wyraz w wydawanych przez niego aktach prawnych i czynnościach jurysdykcyjnych. Każdy kolejny ordynat posiadał pełnię władzy w posiadłości, w tym również ustawodawczą i w wymiarze sprawiedliwości. Jako prawodawca mógł aktywnie wkraczać w dziedzinę prawa i sądownictwa, wydając przywileje, edykty i prejudykаты. Sądownictwo na obszarze ordynacji uzyskało całkowicie autonomiczny charakter względem instytucji funkcjonujących w Rzeczypospolitej. Jego charakterystyczną cechą był stanowy charakter: poszczególne środowiska – szlacheckie, mieszczańskie i chłopskie, podlegały odrębnym organom jurysdykcyjnym (ryc. 5); odrębne sądownictwo posiadali także Ormianie i Żydzi (Sochaniewicz, 1929; Klementowski, 1989).

Ważnym elementem systemu wymiaru sprawiedliwości stał się powołany przez Jana Zamoyskiego w 1604 r. Trybunał Zamojski. Stanowił instancję odwoławczą od wyroków sądów prawa niemieckiego wszystkich miast i wsi Ordynacji. Rozstrzygał także odwołania od samorządowych sądów ormiańskich oraz od sądów zamkowych żydowskich. Trybunał sądził również sprawy szlachty ujętej „na gorącym uczynku” na terenie Zamościa – kompetencje te znacznie wykraczały poza normalny zakres sądów wyższych prawa niemieckiego. W przypadku szlachty zyskiwał kompetencje jurysdykcji grodzkiej, w przypadku Żydów – wojewodzińskiej. Jego istnienie podkreślało odrębność prawno-administracyjną państwa zamojskiego i wzmacniało prestiż jego właścicieli (Sochaniewicz, 1929; Tarnawski, 1935; Klementowski, 1989).

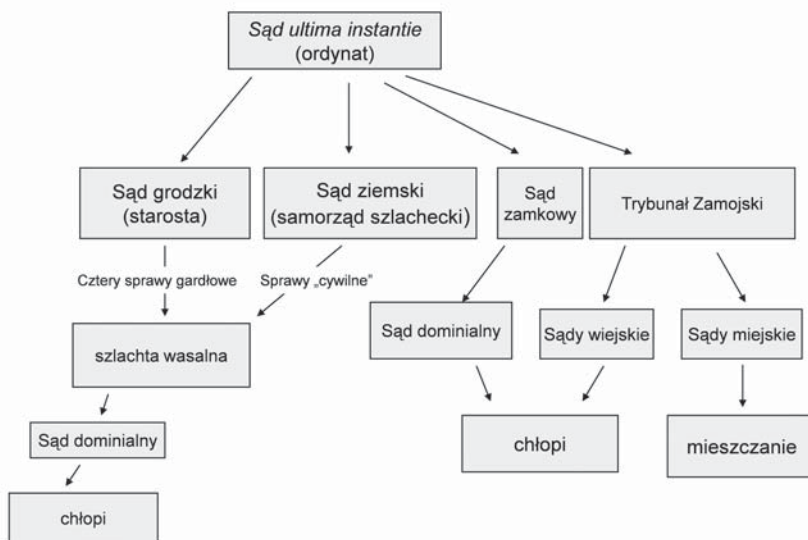
Odrębne instytucje sądownicze posiadała szlachta wasalna ordynacji. Używała ona organy w postaci urzędu starosty, sądu grodzkiego oraz sądu ziemskiego. Odwołania od wyroków tych sądów mogły być składane wyłącznie do sądu ordynata na zamku zamojskim (ryc. 5). Reprezentacją stanową miejscowej szlachty był zwoływany w Szczepieszynie sejmik.

Sądem zajmującym najwyższą pozycję w hierarchii sądownictwa ordynacji stał się sąd *ultimae instantie*, w którym uczestniczył sam ordynat (ryc. 5). Pełnił on funkcje odwoławczo-kontrolne w stosunku do całego sądownictwa ordynacji. Ordynat zatrzymywał sobie prawo ingerencji w działalność organów wymiaru sprawiedliwości w każdym stadium postępowania sądowego. Przypominało to postępowanie panującego w monarchii absolutnej (Sochaniewicz, 1929; Klementowski, 1989).

Właściciele Ordynacji przez długi czas nie posiadali tradycyjnego tytułu arystokratycznego. Król Hiszpanii zaofiarował Janowi Zamoyskiemu w 1589 r. tytuł książy, ten jednak odmówił przyjęcia tego wyróżnienia (Konarski, 1958). Według prawa cała szlachta Rzeczypospolitej była sobie równa, co wiązało się z zakazem używania tytułów arystokratycznych⁹. Wyjątek czyniono jedynie dla

⁹ Takich oporów jak Zamoyski nie mieli jednak inni magnaci, m.in. Lubomirscy, Jabłonowscy i Sułkowscy. Uzyskane przez nich tytuły książąt Świętego Cesarstwa Rzymskiego bardzo długo nie

niektórych rodów litewsko-ruskich, którym w momencie zawierania Unii Lubelskiej przysługiwał tytuł księcia (np. Radziwiłłowie, Wiśniowiecy, Czartoryscy) lub hrabiego (Chodkiewiczze). Dopiero po włączeniu części Ordynacji w skład monarchii austriackiej uzyskali Zamoyscy od władcy Austrii tytuł hrabiowski (1778 r.). Jan Koźmian, XIX-wieczny polski publicysta i działacz społeczny zauważa jednak, że za czasów świetności Rzeczypospolitej tytuł hrabiowski nie był Zamoyskim do niczego potrzebny, bo w ich przekonaniu o wiele cenniejszy był tytuł ordynata (Koźmian, 1972) – uważany za namiastkę tytułu arystokratycznego, porównywaną przez zagranicznych gości z godnością książęcą. Koligacje z monarchami i rodami książęcymi, książęcy przepych dworu oraz prerogatywy umacniały to przekonanie. Tytułu książęcego używano przede wszystkim w stosunku do Jana „Sobiepana” Zamoyskiego (Grangier de la Mariniere, 1851; Wituski, 1977).



Ryc. 5. Struktura sądownictwa w Ordynacji Zamojskiej

Źródło: opracowanie własne.

Judiciary structure in Entail of Zamość

Source: author elaboration.

Dla budowania prestiżu większości ordynacji w Rzeczypospolitej istotny był fakt, że obejmowały one posiadłości, które już przed założeniem ordynacji wyróżniały się na tle swego otoczenia, np. jako tytularne księstwa (Nieśwież, Ołyka, Kleck, Ostróg). Sposób rozporządzenia majątkiem typowy dla ordyna-

były respektowane w życiu publicznym Rzeczypospolitej, jednak w II połowie XVIII zostały zatwierdzone przez sejm.

cji był zresztą cechą charakterystyczną prawa rodzinnego domów książęcych (Eichhorn, 1841). Zatwierdzenie ordynacji Zamoyskich przez króla i sejm należałoby w tym kontekście postrzegać jako uznanie arystokratycznego statusu Jan Zamoyskiego i jego następców, dziedziców Ordynacji. Wprowadziło również do użytku tytuł ordynata, omijający zakaz posiadania tytułów arystokratycznych.

W specyficznych warunkach Rzeczypospolitej oznaką przynależności do warstwy arystokratycznej, obok nielicznych tytułów, stawało się dożywotnie miejsce w senacie. Teoretycznie nie było ono dziedziczne, ale w praktyce, w najbardziej wpływowych rodach magnackich przenoszono je z pokolenia na pokolenie. Równie prestiżowy był urząd hetmański. W czasach Rzeczypospolitej szlacheckiej, spośród 10 pełnoletnich ordynatów zamojskich, tylko trzech nie posiadało godności senatorskiej, zadowalając się urzędem starosty. Rodowa ordynacja i związany z nią tytuł ordynata dawały im jednak znacznie mocniejsze i trwalsze podstawy przynależności do arystokracji.

Funkcjonowanie Ordynacji Zamojskiej

Administracja i sądownictwo

Jan Zamoyski w ramach ustanowionej przez siebie ordynacji związał w jedną całość funkcjonujące na jej obszarze instytucje. Olbrzymi obszar dóbr, mający własny uniwersytet, infulata (proboszcza kolegiaty), sąd najwyższy (trybunał) oraz spójną politykę gospodarczą zyskał w ten sposób samowystarczalność i niezależność. Ordynacja stała się swego rodzaju państwem w państwie – w nowożytnym znaczeniu tego słowa, a osoba i stanowisko ordynata urastała do roli władcy, samodzielnego księcia (Sochaniewicz, 1929). Od niego, najwyższego w hierarchii władzy, zależały zmiany administracyjne, organizacyjne i gospodarcze. W wykonywaniu obowiązków pomagał mu zarząd, który realizował powierzone zadania. Główną siedzibą ordynata, jego dworu oraz zarządu ordynacji w czasach I Rzeczypospolitej był Zamość.

Ważną rolę w hierarchii władzy odgrywał burgrabia zamojski. Jego znaczenie w ordynacji przypominało pozycję burgrabiego krakowskiego, gdyż obok uprawnień zwykłego burgrabiego (zarządzanie zamkiem), pełnił też rolę przewodniczącego sądu apelacyjnego. Statut ordynacji wyznaczał go ponadto na jednego z opiekunów małoletniego ordynata. Wraz z innymi opiekunami miał również uczestniczyć – w razie wygaśnięcia ordynackiej linii męskiej – w wyborze męża dla córki ordynata (Sochaniewicz, 1929).

Nad całością spraw związanych z zarządzaniem posiadłością czuwał mianowany przez ordynata nadworny podskarbi. Podlegały mu klucze ziemskie, którymi zarządzali namiestnicy (zwani także starostami). Na początku XVII w. było ich 10. W skład kluczy wchodziły poszczególne folwarki, przeważnie wydzierżawione. Były również klucze stołowe, którymi zarządzał sam ordynat. Namiestnikom podlegały także ogromne połacie leśne. Przy realizacji poszcze-

gólnych zadań pomagali namiestnikom pisarze oraz inni urzędnicy. Najniższą jednostką administracyjną był folwark. Gdy pozostawał w zarządzie własnym, administrował nim dwornik, gdy zaś był wydzierżawiony – najemca. System dzierżaw funkcjonował już w XVII w. Obejmował on klucze, folwarki, parcele i zakłady wytwórcze. Za czasów hetmana Jana Zamoyskiego dzierżawcami byli głównie przedstawiciele szlachty, wierni jego słudzy, zasłużeni podczas wypraw wojennych. W wieku XVIII zaledwie 10–14 folwarków pozostawało w zarządzie własnym (Tarnawski, 1935; Kozaczka, 2003).

Na obszarach wiejskich najniższym szczeblem administracyjno-sądowym obejmującym ludność chłopską była gmina wiejska. Według tradycji prawa magdeburskiego na jej czele stał wójt lub sołtys, odpowiedzialny za porządek we wsi oraz przewodniczący sądowi wiejskiemu. Była to godność dziedziczna, związana z wasalną zależnością od pana senioralnego (ordynata). W wypadku wykupienia przez pana wójtostwa lub sołectwa, urzędników na te stanowiska mianował on sam lub osoba przez niego upoważniona (zarządca, dzierżawca).

Własną autonomiczną administrację posiadały również miasta ordynackie: Zamość, Tarnogród, Turobin, Szczebrzeszyn, Goraj, Tomaszów, Kraśnik, Józefów, Janów, Krzeszów (ryc. 2). Ich ustrój opierał się na zasadach prawa magdeburskiego. Głównymi organami władz miejskich były rada i burmistrz. Radni wybierani byli przez obywateli miast, zaś Rada lub ogół obywateli wybierali burmistrza. Władze miejskie nadzorowały przestrzeganie porządku i wydawały regulacje prawne. Władzę sądowniczą sprawował sąd ławniczy, któremu przewodniczył wójt wyznaczany przez obywateli miasta lub/i władze ordynacji. Odrębny samorząd i przywileje posiadały społeczności obcego pochodzenia: Żydzi sefardyjscy i Ormianie. Mieszczanie, podobnie jak szlachta szczebrzeska, uważani byli za lenników ordynata, dlatego władze miejskie były zobowiązane do składania ordynatowi hołdu lennego. Sądem apelacyjnym dla miast ordynackich i wszystkich gmin wiejskich prawa niemieckiego był Trybunał Zamojski. Oprócz reprezentanta ordynata – burgrabiego zamojskiego, profesora Akademii Zamojskiej oraz wójta zamojskiego reprezentowani byli tam przedstawiciele najważniejszych miast ordynacji: Zamościa, Szczebrzeszyna, Turobina i Tarnogrodu.

Szczególnie wyróżniającym się pod względem ustrojowym obszarem Ordynacji Zamojskiej był niewątpliwie klucz szczebrzeski (ryc. 2). Włączając go do Ordynacji Jan Zamoyski zaznaczył swoją pozycję pana feudalnego, wydając konstytucję dla miejscowej szlachty opartą na przywilejach królewskich oraz wyrokach sądu sejmowego. Miała ona od tej pory określać ustrój tej włości w XVII i XVIII stuleciu. Na jej mocy ordynat zamojski sprawował nad szlachtą szczebrzeską najwyższą władzę sądowniczą. To on mianował urzędników, w jego imieniu działały sądy, na jego polecenie zwoływano sejmiki. Podstawowe instytucje władzy sądowniczej tworzyły: urząd starosty grodu szczebrzeskiego (bezpośredni przedstawiciel ordynata), sąd grodzki oraz sąd ziemski, które miały decydować

o sprawach szlachty. Odwoływanie od tych sądów szlachta szczebrzeska mogła składać jedynie do sądu ordynata na zamku zamojskim. Konstytucja określała również charakter lennego posiadania ziemi przez miejscową szlachtę oraz związane z tym obowiązki. Szlachta nie mogła swobodnie dysponować posiadaną ziemią, a każdą transakcję z nią związaną musiał aprobować ordynat. Z lennego posiadania ziemi wynikał również obowiązek służby wojskowej pod sztandarami ordynatów. Zamość jako ośrodek centralny dóbr ordynacji stawał się dla szlachty szczebrzeskiej jej polityczną stolicą (Tarnawski, 1935; Mazurkiewicz, 1969; Stankowa, 1975).

Analiza szczebrzeskich akt powiatowych z XVII i XVIII w. wskazuje, że instytucje tam funkcjonujące nie różniły się od działających na innych ziemiach lub powiatach Rzeczypospolitej. Wszędzie były sądy ziemski i grodzki, zbierały się sejmiki szlacheckie. Różnica polegała na tym, że na większości terytoriów Rzeczypospolitej szlachta rządziła się suwerennie, podczas gdy w powiecie szczebrzeskim podlegała zwierzchnictwu pana senioralnego, nie mając pełni praw politycznych. Nie uczestniczyła w wyborze posłów na sejm Rzeczypospolitej, deputatów do trybunału, a na pospolite ruszenie wzywana była nie przez króla, ale przez swego seniora, ordynata zamojskiego (Stankowa, 1975).

Podobna podległość szlachty wobec senioralnego pana zdarzała się także w innych posiadłościach należących do magnatów i biskupów, dobrze rozwinięte instytucje obejmujące swymi kompetencjami szlachtę, poza Ordynacją Zamojską, rozwinęły się jednak przede wszystkim w niektórych posiadłościach biskupich, np. w Księstwie Siewierskim oraz na Warmii (Eichhorn, 1843; Stankowa, 1975; Sienkiewicz, 1982; Nowakowski, 1993; Bogdan, 1997; Kempa, 1997; Gawlas, 2000).

Terytorium Ordynacji Zamojskiej należało formalnie do czterech ziem wchodzących w skład Rzeczypospolitej Szlacheckiej: chełmskiej, lwowskiej, lubelskiej i bełskiej. Ich istnienie było w dużym stopniu reliktem średniowiecza i w nowożytnej Rzeczypospolitej miało znaczenie jedynie przy organizacji zarządzania dobrami i urzędami koronnymi oraz tworzeniu ram funkcjonowania szlacheckiego republikanizmu. Nie miało natomiast żadnego wpływu na funkcjonowanie ordynacji jako zwartego kompleksu dóbr ziemskich. Ona sama, jako feudalne państwo, stanowiła podstawę terytorialnego systemu władzy w ramach Rzeczypospolitej. Ukształtowana jako scentralizowany układ administracyjny i gospodarczy, wyróżniała się nowatorstwem rozwiązań i sprawnością funkcjonowania (Reder, 1983; Wojciechowski, 2005).

Wojsko

Statut ordynacji głosił, że wszyscy jej przyszli ordynaci po ukończeniu 18 roku życia powinni kształcić się „w sztuce wojennej, przez lat pięć w kraju lub za granicą” (Kozaczak, 2004). Zgodnie z prawem lennym byli oni wojskowymi

zwierzchnikami szlachty szczebrzeskiej oraz innych mieszkańców dzierżących na obszarze ordynacji dobra na prawie lennym. Do służby w pospolitym ruszeniu pod sztandarami ordynata powoływani więc byli m.in. softysi i wójtowie (Mazurkiewicz, 1969; Stankowa, 1975).

Ordynaci posiadali także stałe wojsko, co było cechą charakterystyczną większości państw magnackich. IV ordynat, Marcin Zamojski, przejmując w 1674 r. ordynację od uzurpatorów, w zamian za pozytywną dla siebie decyzję sejmu i króla (Jana III Sobieskiego), zobowiązał się do wystawiania na wyprawy wojenne w obronie Rzeczypospolitej 200 ludzi oraz utrzymywania twierdzy zamojskiej w dobrym stanie. Zobowiązanie to stało się częścią statutu Ordynacji Zamojskiej, a ordynackie wojska wielokrotnie wspierały siły Rzeczypospolitej w trakcie różnych wojen. Komendant twierdzy zamojskiej, mianowany przez ordynata, miał rangę pułkownika, respektowaną także w wojskach Rzeczypospolitej (Kitowicz, 2003; Kozaczka, 2004).

Gospodarka

Podstawową dziedziną gospodarki ordynacji było rolnictwo, oparte na systemie folwarcznym. Duże znaczenie miały również rzemiosło i handel, rozwijające się głównie w miastach. W okolicach dzisiejszego Zwierzyńca powstał niewielki „okręg przemysłowy”. Już pod koniec XVI w. roku w Rudce funkcjonował młyn z foluszem, tartak i tzw. „ruda”, w Obroczy znajdowała się huta szkła, kuźnia i tartak, młyn i kolejna huta szklana pracowały między Kawęczynem i Topólczą, a w Wytłoczce działały browar z gorzelnią, tartak, huta i kuźnia. W kolejnym stuleciu, w lasach zwierzynieckich (dziś wieś Stara Huta) uruchomiono hutę żelaza (Skowronek, 1999).

W 1772 r. IX ordynat, Jan Jakub Zamojski, powołał nowy zarząd ordynacji – Radę Ekonomiczną, w źródłach nazywaną także Rządem Ekonomicznym. Funkcjonowała ona do 1811 r., kiedy zastąpiła ją Administracja Generalna Dóbr z siedzibą w Zwierzyńcu. Radę tworzyli komisarze, z przewodniczącym, czyli komisarzem generalnym na czele. Pierwszym przewodniczącym rady został Karol Lipski, a jej głównym zadaniem była piecza nad całością gospodarki posiadłości. Komisarze odpowiadali za funkcjonowanie miast i wsi ordynacji, rewizję „interesów gromadzkich”, umowy dzierżawne, dochody, wydatki i sądownictwo. W sprawach dotyczących wsi korzystali z usług ekonomów generalnych, w obecności których spisywano inwentarze, ustalano wymiar powinności chłopskich i przeprowadzano rewizję dóbr. Do ich zadań należało także kontrolowanie niższych organów administracji ekonomicznej (Orłowski, 1969; Kozaczka, 2003).

Ordynacja posiadała własny port rzeczny w Krzeszowie nad Sanem, korzystała również z portu w Bliskowicach nad Wisłą. Arteria rzeczna San–Wisła była główną drogą wywozu produktów rolnych i leśnych wytworzonych w ordy-

nacji. Tędy docierały one przede wszystkim do dwóch głównych portów morskich Rzeczypospolitej: Gdańska i Elbląga (Kozaczka, 2003, 2004).

Podsumowanie

Ordynacja Zamojska, powołana w roku 1589, w swojej pierwotnej formie ustrojowej funkcjonowała do końca istnienia I Rzeczypospolitej (1795), a znaczenie jako jednostka o charakterze publiczno-prawnym utrzymała do 1809 r. (Stankowa, 1975; Ćwik, 1983). Dopiero przyłączenie jej do Księstwa Warszawskiego (1809 r.), a później odrodzonego Królestwa Polskiego rozpoczęło proces jej administracyjnej degradacji. Od tego czasu, choć objęta – jak inne ordynacje – specjalnym statusem, była już tylko prywatną posiadłością ziemską. Do uwłaszczenia w 1864 r. przetrwały jedynie, tak jak w przypadku wszystkich gmin wiejskich Królestwa Polskiego, pewne elementy władzy sądowniczej i administracyjnej (wójtowskiej) ordynatów nad miejscową ludnością chłopską. Uszczuplona pod względem terytorialnym na skutek uwłaszczenia, Ordynacja dotrwała do 1944 r., kiedy została zlikwidowana w wyniku wprowadzenia w Polsce reformy rolnej.

Funkcjonując przez cztery stulecia w środowisku geograficznym, podlegała jego wpływom, ale i sama na nie oddziaływała. Ślady jej istnienia można dostrzec również współcześnie w wielu elementach środowiska geograficznego południowej części Lubelszczyzny (Skowronek, 2005; Tittenbrun, 2005; Wojciechowski, 2005).

Ordynacja była potężną, zwartą i dobrze zorganizowaną pod względem administracyjnym posiadłością szlachecką w ramach I Rzeczypospolitej. Jej status opierał się na kilku zasadach prawnych. Podstawową były ogólne przywileje stanu szlacheckiego, zapewniające szeroką wolność w ramach systemu politycznego Rzeczypospolitej, swobodę korzystania z bogactw naturalnych występujących na obszarze jej dóbr oraz absolutną władzę nad poddanymi. Szczególne przywileje ordynatów zamojskich wiązały się z posiadaniem dawnego powiatu szczebrzeskiego. Dawało im to władzę zwierzchnią nad zamieszkującą tam szlachtą wasalną, co upodabniało ordynatów do panujących władców. Trzecim istotnym elementem stojącym u podstaw funkcjonowania państwa zamojskiego było ustanowienie ordynacji. Zapewniała ona trwałość terytorialną, określony porządek dziedziczenia oraz porządkowała ramy prawne funkcjonowania posiadłości. Wszystko to czyniło z niej wyodrębniający się i trwały element systemu polityczno-administracyjnego, a jej posiadaczom zapewniało wysoką pozycję w ramach wspólnoty politycznej I Rzeczypospolitej. Jednym z jej przejawów był praktycznie dziedziczny dostęp do urzędów dygnitarskich, postrzegany jako wyróżnik przynależności do arystokracji (tzw. rody senatorskie).

Pozycja Ordynatów Zamojskich nie była czymś wyjątkowym w obrębie Rzeczypospolitej Szlacheckiej. Podobną, a nawet wyższą pozycję, uzyskało kilka-



Ryc. 6. Posiadłości najpotężniejszych panów feudalnych Rzeczypospolitej Szlacheckiej na początku XVII w.

Źródło: opracowanie własne.

Estates of the most powerful feudal lords of Noble Commonwealth at the beginning of 17th century

Source: author elaboration.

naście rodzin magnackich. Ordynacja Zamojska, na tle innych państw magnackich, wyróżniała się jednak rozbudowaną autonomią instytucjonalną (trybunał zamojski, sejmik szczebrzeski, akademie zamojska). Inni magnaci nie wykazali tyle inicjatywy organizacyjnej, choć w ich posiadłościach także funkcjonowała zależna szlachta i mieszczaństwo, powstawały wspaniałe założenia urbanistyczne ośrodków centralnych (Nieśwież, Żółkiew, Brody), zakładano wyróżniające się instytucje (świątynie, szkoły, drukarnie), rozbudowywano administrację, nadzorowano sądownictwo oraz utrzymywano własne siły zbrojne. Dobra niektórych rodów magnackich uzyskały także status ordynacji (Ostróg, Nieśwież, Kleck, Ołyka) lub podobną oprawę ustrojową (Księstwo Słuckie).

Ordynacja Zamojska, tak jak podobne jej posiadłości magnackie, funkcjonowała jak udzielne księstwo. Jej potencjał ekonomiczny i militarny, dając właścicielom niezależność i poczucie bezpieczeństwa, stawał się podstawą zdobywania wpływów politycznych. Wraz z innymi wielkimi panami feudalnymi (magnatami) ordynanci zamojscy tworzyli podstawy funkcjonowania życia publicznego w I Rzeczypospolitej, stanowiąc – wobec braku silnych struktur administracji centralnej – ważny element systemu polityczno-administracyjnego Rzeczypospolitej. W obrębie swych posiadłości byli udziałowymi władcami, w regionie często sprawowali funkcję przywódców życia publicznego, na poziomie ogólnokrajowym, wraz z innymi magnatami, współdecydowali o najważniejszych sprawach kraju. Wspólnie z innymi podmiotami współtworzyli Rzeczypospolitą, rozumianą jako federacja prowincji, ziem oraz funkcjonujących w ich ramach (lub równoległe z nimi) posiadłości: szlacheckich, kościelnych, królewskich i miejskich.

Ordynanci zamojscy należeli do najwyższej warstwy szlacheckiej – arystokracji. Choć formalnie, z uwagi na zasadę równości stanu szlacheckiego, nie była ona w Rzeczypospolitej wyodrębniona, w praktyce funkcjonowała. O przynależności do niej decydowała wielkość posiadłości, wpływy polityczne oraz zajmowane urzędy (przede wszystkim senatorskie i hetmańskie). Mniej istotne niż w innych krajach – choć nie bez znaczenia – były tytuły arystokratyczne. W przypadku panów na Zamościu odpowiednikiem arystokratycznej godności stał się tytuł ordynata. Odzwierciedlał on szczególnie charakter głównej posiadłości oraz prestiż przysługujący z racji władania nią. Przez zagranicznych obserwatorów utożsamiany był z godnością księżęcą.

System współtworzony przez Ordynację Zamojską i inne państwa magnackie przypominał sytuację panującą w Rzeszy Niemieckiej, określanej mianem republiki książąt. Także w Rzeczypospolitej decydującą rolę polityczną odgrywali arystokraci opierający swą potęgę na olbrzymich posiadłościach (ryc. 6). W Niemczech niektóre ziemie przekształciły się w nowożytnie państwa¹⁰ (np. Brandenburgia-Prusy, Bawaria, Austria, Saksonia, Badenia, Wirtembergia, Hesja), inne

¹⁰ Droge ku temu otworzył Pokój Westfalski w 1648 r.

zostały w ich skład inkorporowane¹¹. W przypadku I Rzeczypospolitej, pomimo kilku prób, żadne z państw magnackich nie przekształciło się w suwerenne państwo nowożytne¹². Rzeczpospolita wraz ze wszystkimi funkcjonującymi na jej obszarze posiadłościami znalazła się pod władzą obcych monarchów. Rody magnackie i ich państwa straciły dotychczasowe znaczenie w kształtowaniu porządku polityczno-administracyjnego. Ich miejsce zajęły scentralizowane systemy administracji terytorialnej monarchii zaborczych. Posiadłości magnackie stały się przede wszystkim prywatnymi majątkami ziemskimi spadkobierców dawnych magnatów. Taki los spotkał również Ordynację Zamojską.

Piśmiennictwo

- Augustyniak U., 2001, *Dwór i klientela Krzysztofa Radziwiłła*, Semper, Warszawa.
- , 2008, *Historia Polski 1572–1795*, Wydawnictwo Naukowe PWN, Warszawa.
- Baczwarow M., Suliborski A., 2003, *Kompendium wiedzy o geografii politycznej i geopolityce. Terminologia*, PWN, Warszawa.
- Barbag J., 1987, *Geografia polityczna ogólna*, PWN, Warszawa.
- Bardach J., Leśnodworski B., Pietrzak M., 1987, *Historia państwa i prawa polskiego*, Wydawnictwo Naukowe PWN, Warszawa.
- Bartyś J., 1963, *Nizinna hodowla owiec w II połowie XVIII i I połowie XIX wieku na przykładzie dóbr Ordynacji Zamojskiej*, IHKM PAN, Ossolineum, Wrocław-Warszawa-Kraków.
- Biskup M., Koc L., 1961, *Prusy Królewskie w drugiej połowie XVI wieku*, [w:] *Atlas Historyczny Polski*, PAN, Warszawa.
- Bogdan D., 1997, *Warmia w XVI–XVIII wieku. Dominium–księstwo–kraik?*, [w:] J. Wijaczka (red.), *Prusy Książęce i Prusy Królewskie w XVI–XVIII wieku*, Wydawnictwo Takt, Kielce, s. 59–77.
- Bogucka M., 2001, *Miasta a władza centralna w Polsce i w Europie wczesnonowożytnej (XVI–XVIII w.)*, Wydział I Nauk Społecznych PAN, Warszawa.
- Bondyra W., 2005, *Reprezentacja sejmowa Rusi Czerwonej w czasach saskich*, Wydawnictwo UMCS, Lublin.
- Borucki M., 2001, *Temida staropolska*, Ludowa Spółdzielnia Wydawnicza, Warszawa.
- Bömelburg H.-J., 2007, *Czy Rzeczpospolita była imperium?*, [w:] B. Dybaś, P. Hanczewski, T. Kempa (red.), *Rzeczpospolita w XVI–XVIII wieku: państwo czy wspólnota?*, Wydawnictwo Uniwersytetu Mikołaja Kopernika, Toruń, s. 159–168.
- Cegielski T., Kądziała Ł., 1990, *Rozbiory Polski 1772–1793–1795*, WSiP, Warszawa.
- Chlebowski B., 1919, *Zamość, Ordynacja Zamojskich i powiat zamojski*, Zygmunt Pomarański i Spółka, Zamość.
- Czapliński W., Ładogórski T. (red.), 1977, *Atlas Historyczny Polski*, PPWK, Wrocław.

¹¹ Tradycje tych państwowości kontynuują dzisiejsze niemieckie kraje związkowe oraz takie państwa wywodzące się z Rzeszy Niemieckiej jak Austria, Luksemburg i Lichtenstein. Dwa ostatnie zachowały ustrój monarchiczny. Obecny władca Księstwa Lichtenstein, Jan Adam II (ur. 1945), jest potomkiem w dziewiątym pokoleniu Michała Zdzisława Zamojskiego (1679–1735), VI ordynata zamojskiego (Marek, 2008).

¹² Najśmielszą próbę stworzenia własnego suwerennego państwa podjęli w czasach szwedzkiego „potopu” Janusz i Bogusław ks. Radziwiłłowie (Wizner, 2000).

- Czołowski A., 1929, *Plan i widok Zamościa z roku 1704 (z podobizną)*, Nakładem Komitetu Obchodu 300-iej Rocznicy Zgonu Szymona Szymonowica, Zamość.
- Ćwik W., 1983, *Zamość pod zaborami*, [w:] J. Kowalczyk (red.), *Czterysta lat Zamościa*, Ossolineum, Wydawnictwo PAN, Wrocław-Warszawa-Kraków-Gdańsk-Lódź.
- Ćwik W., Reder J., 1977, *Lubelszczyzna, dzieje rozwoju terytorialnego, podziałów administracyjnych i ustroju władz*, Wydawnictwo Lubelskie, Lublin.
- Davies N., 1982, *God's Playground. A History of Poland, v. 1: The Origins to 1795*, Columbia University Press, New York.
- Drożdż-Szczybura M., 1998, *Ordynacje rodowe w XIX i pierwszej połowie XX w.: wielkie posiadłości ziemskie i ich kształt prawno-organizacyjny w Polsce porzbirowej na przykładzie ordynacji lańcuckiej*, Politechnika Krakowska, Kraków.
- Dybaś B., 2004, *Na obrzeżach Rzeczypospolitej. Sejmik piltyński w latach 1617–1717*, Wydawnictwo Uniwersytetu Mikołaja Kopernika, Toruń.
- Eberhardt P., 2004, *Polska i jej granice. Z historii polskiej geografii politycznej*, Wydawnictwo UMCS, Lublin.
- Eichhorn K. F., 1843, *Stosunek xiążęcego domu Radziwiłłów do domów xiążęcych w Niemczech uważany ze stanowiska historycznego i pod względem praw niemieckich politycznych i xiążęcych*, A. E. Glücksberg, Warszawa.
- Gawlas S., 2000, *O kształt zjednoczonego królestwa*, Wydawnictwo DiG, Warszawa.
- Gloger Z., 1903, *Geografia historyczna ziem dawnej Polski*, Spółka Wydawnicza Polska, Kraków.
- Góralski Z., 1983, *Urzędy i godności w dawnej Polsce*, Ludowa Spółdzielnia Wydawnicza, Warszawa.
- Grangier de la Mariniere L., 1851, *Zdobyte Warszawy przez Szwedów r. 1656, opisane w listach królowej polskiej Maryi Ludwiki*, Biblioteka Warszawska, tom trzeci (XLIII), W Drukarni Stanisława Strąbskiego, Warszawa, s. 187–210.
- Herbst S., 1969, *Przeszłość Zamościa: gospodarka i kultura*, [w:] K. Myśliński (red.), *Zamość i Zamojszczyzna w dziejach i kulturze polskiej*, Zamojskie Towarzystwo Przyjaciół Nauk, Zamość, s. 93–98.
- Jabłonowski A., 1899–1904, *Atlas historyczny Rzeczypospolitej Polskiej, Epoka przelomu z wieku XVI na XVII, dział 2, „Ziemie Ruskie” Rzeczypospolitej*, Akademia Umiejętności w Krakowie, Warszawa-Wiedeń.
- Jelski A., 1886, *Nieśwież*, [w:] B. Chlebowski, W. Walewski (red.), *Słownik geograficzny Królestwa Polskiego i innych krajów słowiańskich*, t. VII, nakładem Władysława Walewskiego, Warszawa, s. 118–122.
- Kasperek J., 1972, *Gospodarka folwarczna Ordynacji Zamojskiej w drugiej połowie XVIII wieku*, PWN, Warszawa.
- Kempa T., 1997, *Konstanty Wasyl Ostrogski (ok. 1524/1525–1608) – wojewoda kijowski i marszałek Ziemi Wołyńskiej*, Wydawnictwo Uniwersytetu Mikołaja Kopernika, Toruń.
- Kędziora A., Przegon W., 2005, *Plan zbiorowy Ordynacji Zamojskiej z 1906 roku*, Wydawnictwo Wyższej Szkoły Zarządzania i Administracji w Zamościu, Zamość.
- Kitowicz J., 2003, *Opis obyczajów za panowania Augusta III*, Ossolineum, Wrocław.
- Klementowski L. M., 1989, *Sądownictwo wyższe Ordynacji Zamojskiej jako swoisty wizerunek styku różnorodnych kultur prawnych międzyrzecza Wisły i Bugu w XVI do XVIII wieku*, [w:] J. Kłoczowski (red.) *Dzieje Lubelszczyzny*, t. VI: *Między Wschodem i Zachodem*, cz. 1: *Kultura umysłowa*, Lubelskie Towarzystwo Naukowe–PWN, Warszawa, s. 283–303.

- Klukowski Z., ok. 1945, *Wspomnienia z Zamojszczyzny 1918–1939*, Wyższa Szkoła Zarządzania i Administracji w Zamościu, maszynopis.
- Komorowski R. T., 2007, *Ilustrowany przewodnik heraldyczny*, Bellona, Warszawa.
- Konarski S., 1958, *Armorial de la noblesse polonaise titrée*, Chez l'auter, Ouvrage publie sous le patronage de L'Academie Internationale D'Heraldique, Paris.
- Kowalski J., 1986, *Ujęcie przestrzenne reform doby stanisławowskiej*, *Czasopismo Geograficzne*, 37, 4, s. 347–356.
- Kowalski M., 2003, *Integration of the Polish lands with the neighbouring states in XIX century*, [w:] J. Kitowski (red.), *Eastern dimension of European Union*, Geopolitical Studies, 11, IGiPZ PAN, Warszawa, s. 489–500.
- , 2007, *Księstwa w przestrzeni politycznej I Rzeczypospolitej*, [w:] I. Kiniorska, S. Sala (red.), *Rola geografii społeczno-ekonomicznej w badaniach regionalnych*, Instytut Geografii AŚ-PTG, Kielce, s. 177–186.
- , 2008, *Państwa magnackie w przestrzeni polityczno-administracyjnej I Rzeczypospolitej*, [w:] M. Kulesza (red.), *Czas i przestrzeń w naukach geograficznych. Wybrane problemy geografii historycznej*, Wydawnictwo Uniwersytetu Łódzkiego, Łódź, s. 33–48.
- Koźmian K., 1972, *Pamiętniki*, t. 1, Ossolineum, Wrocław.
- Kozaczka M., 2003, *Ordynacja Zamojska 1919–1945*, Norbertinum, Lublin.
- , 2004, *Poczet Ordynatów Zamojskich*, Norbertinum, Lublin.
- Krzywoszyński P., 2007, *Suwerenność w myśli szlachty polskiej*, [w:] K. Łopatecki, W. Walczak (red.), *Nad społeczeństwem staropolskim: Kultura, instytucje i struktury społeczne w XVI–XVIII w.*, T. I, Wydawnictwo Ośrodka Badań Europy Środkowo-Wschodniej, Instytut Historii, Uniwersytet w Białymstoku, s. 11–21.
- Kupisz D., 2000, *Zbigniew Gorajski*, Semper, Warszawa.
- Kulesza M., 2006, *Przedrozbiorowe podziały lokalne ziem Rzeczypospolitej*, [w:] M. Sobczyński, M. Kulesza, *Miejsce i rola powiatu w tradycji podziału terytorialnego Polski*, Wydawnictwo Uniwersytetu Łódzkiego, Łódź, s. 7–16.
- Łaszewski R., Salmonowicz S., 1995, *Historia ustroju Polski*, „Dom Organizatora”, Toruń.
- Łowmiański H., 1986, *Studia nad dziejami Słowiańszczyzny, Polski i Rusi w wiekach średnich*, Wydawnictwo UAM, Poznań.
- Marek M., 2008, *Genealogy.eu*, <http://genealogy.euweb.cz/>
- Mazurkiewicz J., 1969, *Ustrojowo-prawna odrębność Zamojszczyzny*, [w:] K. Myśliński (red.), *Zamość i Zamojszczyzna w dziejach i kulturze polskiej*, Zamojskie Towarzystwo Przyjaciół Nauk, Zamość, s. 213–218.
- Mączak A., 2002, *Rządzący i rządzeni. Władza i społeczeństwo w Europie wczesnonowoczesnej*, Semper, Warszawa.
- Meleń A., 1929, *Ordynacje w dawnej Polsce*, Pamiętnik Historyczno-Prawny, VII, 2, Lwów.
- Mikulski K., 1997, *Szlachta i patrycjat w Prusach Królewskich w XV–XVIII wieku – próba określenia wzajemnych relacji*, [w:] J. Wijaczka (red.), *Prusy Książęce i Prusy Królewskie w XVI–XVIII wieku*, Wydawnictwo Takt, Kielce, s. 97–109.
- von Moltke H., 1996, *O Polsce*, Adiutor, Warszawa.
- Najgrakowski M., 1993, *Ziemie polskie w XVI wieku*, plansza 13.3 [w:] *Atlas Rzeczypospolitej Polskiej*, Główny Geodeta Kraju, IGiPZ PAN, Warszawa.
- , 1993, *Ziemie polskie w XVIII wieku*, plansza 13.4 [w:] *Atlas Rzeczypospolitej Polskiej*, Główny Geodeta Kraju, IGiPZ PAN, Warszawa.
- Naworski Z., 2008, *Status Prus Królewskich w Rzeczypospolitej Obojga Narodów – ewenement czy reguła*, [w:] T. Ciesielski, A. Filipczak-Kocur (red.), *Rzeczypospolita państwem wielu narodowości i wyznań (XVI–XVIII wiek)*, Wydawnictwo DiG, Warszawa-Opole.

- Nowakowski A., 1993, *Dzieje ustroju i prawa księstwa siewierskiego*, Prace Wydziału Prawa Filii Uniwersytetu Warszawskiego, Białystok.
- Olszewski H., 1969, *Ustrój polityczny Rzeczypospolitej*, [w:] J. Tazbir (red.), *Polska XVII wieku – państwo, społeczeństwo, kultura*, Wiedza Powszechna, Warszawa, s. 52–83.
- Orłowski R., 1968, *Dzieje dóbr Ordynacji Zamojskiej do końca Rzeczypospolitej szlacheckiej*, Annales UMCS, sectio H, 2, Lublin.
- Orłowski R., 1969, *Ordynacja Zamojska*, [w:] K. Myśliński (red.), *Zamość i Zamojszczyzna w dziejach i kulturze polskiej*, Zamojskie Towarzystwo Przyjaciół Nauk, Zamość, s. 105–124.
- Otok S., 2006, *Geografia polityczna*, Wydawnictwo Naukowe PWN, Warszawa.
- Piskozub A., 1987, *Dziedzictwo polskiej przestrzeni. Geograficzno-historyczne podstawy struktur przestrzennych ziem polskich*, Ossolineum, Wrocław–Warszawa–Kraków–Gdańsk–Łódź.
- Przegon W., 2004, *Nieznany plan dóbr Ordynacji Zamojskiej w zbiorach zamojskiego archiwum*, Archiwariusz Zamojski, s. 7–14.
- Reder J., 1983, *Zamość jako stolica regionu*, [w:] J. Kowalczyk (red.), *Czterysta lat Zamościa*, Ossolineum, Wydawnictwo PAN, Wrocław–Warszawa–Kraków–Gdańsk–Łódź.
- Rizzi Zannoni J. A. B., 1772, *Carte de la Pologne divisee par provinces et palatinats et subdivisee par districts* [Paris].
- Salmonowicz S., 2002, *Prusy Królewskie w XVII–XVIII wieku. Studia z dziejów kultury*, Wydawnictwo UMK, Toruń.
- , 2007, *Prusy Królewskie w strukturach Rzeczypospolitej (1569–1772)*, [w:] B. Dybaś, P. Hanczewski, T. Kempa (red.), *Rzeczpospolita w XVI–XVIII wieku: państwo czy wspólnota?*, Wydawnictwo UMK, Toruń, s. 159–168.
- Schnettger M., 2004, *Kurpfalz und der Kaiser im 18. Jahrhundert. Dynastisches Interesse, Reichs- und Machtpolitik zwischen Düsseldorf/Heidelberg/Mannheim und Wien*, [w:] H. Klueping, W. Schmale (red.), *Das Reich und seine Territorialstaaten im 17. und 18. Jahrhundert. Aspekte des Mit-, Neben- und Gegeneinanders*, LIT Verlag, Münster-Hamburg-Berlin-London, s. 67–95.
- Sienkiewicz W., 1982, *Ziemiaństwo zaleźni w Wielkim Księstwie Litewskim od połowy XVI do połowy XVIII wieku. Studium z dziejów feudalizmu litewskiego*, Wydział Historyczny UW, Warszawa, maszynopis.
- Skowronek E., 1999a, *Zmiany krajobrazu w dorzeczu górnego Wieprza pod wpływem działalności człowieka w ostatnim tysiącleciu*, Annales UMCS, 54, 14, Sectio B, Lublin, s. 279–295.
- , 1999b, *Antropogeniczne przemiany krajobrazu Roztocza na przykładzie dorzeczy Białej Łady i górnego Wieprza*, Biblioteka Główna UMCS, Lublin, maszynopis.
- , 2005, *Wpływ działalności gospodarczej Ordynacji Zamojskiej na kształt dziedzictwa kulturowego i przyrodniczego Zamojszczyzny*, [w:] E. Skowronek (red.), *Wpływ działalności gospodarczej wielkich majątków ziemskich na stan współczesny dziedzictwa przyrodniczego i kulturowego*, Wydawnictwo UMCS, Lublin, s. 19–36.
- Sobczyński M., 2006, *Państwa i terytoria zależne. Ujęcie geograficzno-polityczne*, Wydawnictwo Adam Marszałek, Toruń.
- Sochaniewicz K., 1929, *Trybunał Zamojski. Studium z dziejów dawnego prawa sądowego polskiego*, [w:] S. Lempicki (red.), *Szymon Szymonowicz i jego czasy: rozprawy i studia*, Nakładem Komitetu Obchodu 300-iej Rocznicy Zgonu Szymona Szymonowicza, Zamość, s. 275–314.
- Stankowa M., 1975, *Dawny powiat szczebrzeski XIV–XVIII w.*, Naczelna Dyrekcja Archiwów Państwowych, Warszawa.

- Starowolski Sz., 1976, *Polska, albo opisanie położenia Królestwa Polskiego*, Wydawnictwo Literackie, Kraków.
- Szczygieł R., 1983, *Zamość w czasach staropolskich*, [w:] J. Kowalczyk (red.), *Czterysta lat Zamościa*, Ossolineum, Wrocław-Warszawa-Kraków-Gdańsk-Łódź.
- Tarnawski A., 1935, *Działalność gospodarza Jana Zamoyskiego kanclerza i hetmana w kor. (1572–1605)*, *Badania z Dziejów Społecznych i Gospodarczych*, 18, Uniwersytet Lwowski, Lwów.
- Tittenbrun A., 2005, *Wpływ gospodarki leśnej Ordynacji Zamojskiej na zasoby przyrodnicze Roztoczańskiego Parku Narodowego. Okiem współczesnego leśnika*, [w:] E. Skowronek (red.), *Wpływ działalności gospodarczej wielkich majątków ziemskich na stan współczesny dziedzictwa przyrodniczego i kulturowego*, Wydawnictwo UMCS, Lublin, s. 37–46.
- Warężak J., 1952, *Osadnictwo kasztelanii łowickiej (1136–1847)*, cz. 1, Łódzkie Towarzystwo Naukowe, Łódź.
- Witusik A.A., 1977, *Lublin i Zamość w oczach francuskiego podróżnika*, Kalendarz Lubelski, Lublin.
- Wizner H., 2000, *Janusz Radziwiłł 1612–1655. Wojewoda wileński, hetman wielki litewski*, Wydawnictwo Mada, Warszawa.
- Wojciechowski K. H., 2005, *Ordynacja Zamojska a Zamojszczyzna. Granice, pojęcia, tożsamość regionalna*, [w:] E. Skowronek (red.), *Wpływ działalności gospodarczej wielkich majątków ziemskich na stan współczesny dziedzictwa przyrodniczego i kulturowego*, Wydawnictwo UMCS, Lublin, s. 9–18.
- Wołoszyn W., 2005, *Rola Ordynacji Zamojskiej w zachowaniu walorów środowiska przyrodniczego wybranych terenów Zamojszczyzny*, [w:] E. Skowronek (red.), *Wpływ działalności gospodarczej wielkich majątków ziemskich na stan współczesny dziedzictwa przyrodniczego i kulturowego*, Wydawnictwo UMCS, Lublin, s. 97–103.
- Zielińska T., 1977, *Ordynacje w dawnej Polsce*, *Przegląd Historyczny*, 68, 1, s. 17–30.
- , 1997, *Poczet polskich rodów arystokratycznych*, WSiP, Warszawa.
- Zygawski J., 2005, *Działalność gospodarza Zamoyskich w świetle wybranych historycznych opracowań kartograficznych*, [w:] E. Skowronek (red.), *Wpływ działalności gospodarczej wielkich majątków ziemskich na stan współczesny dziedzictwa przyrodniczego i kulturowego*, Wydawnictwo UMCS, Lublin, s. 117–130.

[Wpłynęło: wrzesień 2008; poprawiono: luty 2009 r.]

MARIUSZ KOWALSKI

THE MAGNATE LORDSHIP IN THE POLITICAL-ADMINISTRATIVE SYSTEM OF THE POLISH-LITHUANIAN COMMONWEALTH BY THE EXAMPLE OF ZAMOŚĆ ENTAIL

The 17th and 18th centuries are the period of history of the Polish-Lithuanian Commonwealth, which is marked by the domination of the powerful noble families. Their representatives, using their economic power, based on large scale landed estates, gradually gained decisive influence on the political life of the Commonwealth. These magnate families kept the most important posts in the state and dominated in the Senate

(see Olszewski, 1969; Mączak, 2002). Their representatives succeeded several times in gaining the royal crown (Wiśniowiecki, Sobieski, Leszczyński, Poniatowski).

The increase of significance of the magnate families was closely associated with the development of the institutions of the *latifundia*, the vast landed estates they owned through heritage. They developed their own structures of authority, both in terms of administration and of judicial system. In view of the weakness of the territorial organs of the central (national) and regional (land) administration, these institutions became an important element of the system of territorial administration. In the confines of their estates magnates would rule the peasantry and the townsfolk in an absolute manner, and often also wielded feudal lordship over the vassal nobility, inhabiting their estates (Davies, 1982; Sienkiewicz, 1982; Bardach, Leśnodorski and Pietrzak, 1987; Łaszewski and Salmonowicz, 1995; Augustyniak, 2001).

Some of the estates of the magnate families acquired the legal and political status, referred to as *entail* (*estate in tail*). The appearance of these institutions and the elaboration of the laws of entail were due to the representatives of the particular magnate families. The initiative, undertaken by them, was meant to raise the prestige of the family and strengthen their position for the future generations. The laws of entail were confirmed by the Diet of the Commonwealth, which endowed them with additional legal validity.

A typical, or even a model example of the magnate lordship can be constituted by the Zamość entail, since, as one of scholars noted, “if the landed estates of magnates were considered then to be a kind of ‘state inside a state’, the more so the Zamość Entail, established in 1589, can be regarded as a kind of state” (Mazurkiewicz, 1969; Reder, 1983; Klementowski, 1989).

The entail of Zamość took its ultimate territorial shape in 1604, after the estate of Kraśnik was incorporated into it. At this time its surface area was 3710 sq. km, with five towns, 149 villages and 42 manor farms situated on its territory. The area of the entail has not changed, but at the end of the 17th century there were already nine towns, 60 manor farms and 168 villages within its confines. Two entailers, ruling the estate in the 18th century, Jan Jakub and Andrzej, paid a lot of attention to the economic development of the estate. Thus, in the years 1760-1790 as many as 28 new manor farms were established. At the end of the 18th century there were already 97 such organisational units. In 1772 there were 189 villages on the territory of the estate, while 30 years later – 221 (Kozaczka, 2003, 2004).

This estate in tail was a specific political and legal entity, displaying far-reaching separateness in comparison with the system existing in other lands of the Commonwealth in the 16th–18th centuries. The main seat of the estate owner and the capital of the “lordship” was Zamość. By virtue of the royal privilege it was exempt from the land law and the jurisdiction of the authorities of the Commonwealth. The personal relation of the lord of the town to its inhabitants was based on the feudal law, and the city authorities were obliged to take an oath of loyalty “...as it befits good vassals...”. Jan Zamojski emphasised, since the very beginning, his position of the superior lord – suzerain – with respect to his subjects, both townspeople and the nobles, dependent on him. This was expressed through the legal acts issued by him and through his jurisdiction activities (Klementowski, 1989).

According to the concept of the founder the “lordship” he established was meant to constitute economic, political, legal, judicial, military, scientific and cultural uni-

ty and be independent. The entailer wielded full authority within the confines of the estate in tail, including the law making and judicial authority. As the lawmaker, he actively entered the domain of law and courts by introducing privileges, issuing edicts and prejudications. Courts functioning on the territory of the Zamość Entail gained a fully autonomous character with respect to the institutions functioning in the Commonwealth. The court system of the Zamość Entail was characterised by its class aspect. Individual communities: nobility, townspeople and peasants were subject to different judicial organs. Similarly, Armenians and Jews had their separate court systems.

An important element of the judicial system was constituted by the Tribunal of Zamość. It was a court of appeals from the decisions of the courts of the German law of all the towns and villages. It considered also the appeals from the self-governmental Armenian courts and the Jewish castle courts. The Tribunal judged, as well, the nobles caught in the act in the town of Zamość. This shows that the Tribunal of Zamość had competence exceeding significantly the usual scope proper for the higher courts of the German law. In the case of nobility it acquired the status of county-city jurisdiction, and in case of Jews – of the provincial jurisdiction.

The vassal nobility of the entail also had separate judicial institutions. The respective organs were the office of county head (*starost*), county-seat court and land (regional), second instance court. Appeals from the decisions of these courts could be filed solely at the entailer's court in the castle of Zamość. The class representation of the local nobility was the diet summoned in *Szczebrzeszyn*.

The entailer reserved for himself the right to intervene in the activity of the judicial organs at any stage of the court procedure. This was similar to the conduct of a ruler in an absolute monarchy (Klementowski, 1989).

The entail developed as a centralised administrative and economic system, distinct through its effectiveness of management and the leadership in the introduction of the innovative methods and techniques of economic activities. Within its confines a coherent community took shape, which, together with the force of influence of Zamość as the urban centre, contributed to the formation of the regional ties. The range of the region of Zamość can long be discussed, but nobody puts to doubt the fact that existence of the Zamość Entail and the influence of its main centre, Zamość, were essential for the development of separate identity of this region (Reder, 1983; Wojciechowski, 2005).

The Zamość Entail differed from the majority of the magnate *latifundia* by the carefully elaborated statute, which, as confirmed by the Diet and tied with the local legal and political conditions, endowed the entail with a much more pronounced political and legal separateness. This does not change the general fact that the Zamość Entail was only one of many magnate "lordships" existing within the territory of the Commonwealth. Side by side with it other entails existed (including the largest of all – the *Ostróg* Entail), as well as the freely inherited (allodial) properties, having similar, or even bigger areas (like, e.g. the *Łubnie* "lordship" of the *Wiśniowiecki* family).

Despite the specifically Polish features of these "lordships" certain analogies can be found – and indeed have been traced since the very inception of the entails – with the relations valid for the German Reich. In the first half of the 19th century the German lawyer *Eichhorn* (1843) tried to demonstrate that the ducal family of *Radziwiłł* were in terms of status equal to the houses of the German territorial dukes. The titles they used were, similarly as in Germany, connected with the actual territorial power. The three basic indicators of this authority were, in the opinion of *Eichhorn*, the judicial power

over the free persons, including those from the knightly class, the feudal authority over the persons of the knightly class, linked with the military authority, and the splendour of the court, composed of the persons of the noble class. In these terms of status Polish dukes, such as Radziwiłł, were on a par with the German territorial dukes. The same can be said, most probably, of some other ducal or count families of the Commonwealth. The entailers of Zamość enjoyed exactly such a status, even though for a long time they had not had a typical aristocratic title. But in the condition of Commonwealth the titre of entailer was considered a kind of surrogate of an aristocratic title, and the position of the entailer could be identified by the foreign guests with the one of a duke. Kinship with the ducal families, ducal splendour of the court, and the ducal competence – all strengthened this conviction.

Though the power of magnates was strong, but it was constrained to their own properties. Outside of these properties one can speak only of influence, which was not effective enough to form a strong centre of national authority. Further, none of the magnates succeeded in formation of the individual centre of power, which could become the starting point for the development of the modern Polish statehood. No monarchies, alternative with respect to the royal power, took shape, as this was the case on the territory of the Reich (Brandenburg, Austria, Saxony, Bavaria).

The fatal equilibrium of powers between the king, the parliament and the magnates made it impossible to shape any form of a strong statehood. The lands of the decentralised Commonwealth became an easy prey for the political expansion of the neighbouring powers.

