

Cz. 944



BIULETYN geograficzny

POLSKIEGO TOWARZYSTWA GEOGRAFICZNEGO * NR. _____

Kwiecień - Maj 1953 r.

Nr. 4-5/14-15

K A T A L O G J E Z I O R P O L S K I C H

C z ę ś ć 7.

Jeziora gnieźnieńsko-kujawskie

Opracowanie: Stefan Majdanowski

Redakcja: Jerzy Kondracki



CBGİÖŞ, ul. Twarda 51/55
tel. 22 69-78-773



Wa5153060

hydroge
Polska

Wst.

WYDAWNICTWA
POLSKIEGO TOWARZYSTWA GEOGRAFICZNEGO
Seria II
" B I U L E T Y N G E O G R A F I C Z N Y "

Ukazały się w 1952 r.

- Nr.1 "Nazwy geograficzne ważniejszych jednostek polityczno - administracyjnych świata" - opr.St.Leszczycki, L.Ratajski, J.Koczy.
- Nr.2 "Katalog Jezior Polskich" zesz.1. Jeziora Pomorskie w lewym dorzeczu Wisły" - red.J.Kondracki, opr.Br.Richlingowa.
- Nr.3 "Jeziora górnego i środkowego dorzecza Wisły", - red. J.Kondracki.
- Nr.4 "Polskie Nazwy Geograficzne: - miasta ponad 100.000 mieszkańców.
- Nr.5-6 "Stan pogłowia zwierząt domowych w państwach kapitalistycznych", - opr.A.Krzymewska.
- Nr.7-8 "Katalog Jezior Polskich" Jeziora Mazurskie, - red.J.Kondracki, opr.Br.Richlingowa
- Nr.9 "Katalog Jezior Polskich" Jeziora Mazurskie cz.IV, - red. J.Kondracki, opr.Br.Richlingowa.
- Nr.10 "Katalog Jezior Polskich" Jeziora górnego i środkowego dorzecza Odry, cz.V. - red.J.Kondracki, opr.St.Majdanowski

Ukazały się w 1953 r.

- Nr.1-2 "Powierzchnia i ludność państw świata" - opr.L.Ratajski
- Nr.3 "Katalog Jezior Polskich" Jeziora chełmińskie, - red. J.Kondracki, opr.Br.Richlingowa.
- Nr.4-5 "Katalog Jezior Polskich" Jeziora gnieźnieńsko-kujawskie, red.J.Kondracki, opr.St.Majdanowski.
- Nr.6 "Katalog Jezior Polskich" Jeziora dobrzyńskie i wschodnio - kujawskie, - red.J.Kondracki, opr.Br.Richlingowa.

Komitet Redakcyjny:

Przewodn.: prof.dr.St.Leszczycki, zast. przewodn.
prof.dr.J.Kondracki, sekretarz mgr.B.Winid.
Członkowie: prof.dr.St.Pietkiewicz, dr.J.Kostrowicki,
mgr.L.Ratajski, mgr.M.I.Mileska, mgr.J.Koczy

Redaktor techniczny: dr.K.Rakowicz

Redakcja i administracja:

Instytut Geograficzny U.W., Warszawa, Krakowskie Przed-
mieście 30, tel 830-22, 713-48.

JEZIORA GNIEŹNIEŃSKO-KUJAWSKIE

/ na E od przełomowej doliny Warty pod Poznaniem /

. Katalog jezior gnieźnieńsko - kujawskich obejmuje jeziora położone w dorzeczu Odry na E od przełomowej doliny Warty pod Poznaniem. Dokładny przebieg granic opracowanego obszaru wyznaczają: na wschodzie - dział wodny pomiędzy Odrą i Wisłą, na południu - dział wodny pomiędzy Rgилówką i Nerem /a więc nieco na północ od pradolinny/ a począwszy od Koła środek rzeki Warty w pradolinie Warszawsko - Berlińskiej aż po Mosinę, na zachodzie - przełomowy odcinek Warty aż po ujście Wełny i dział zachodni dorzecza Wełny aż po Czarnków, na północy - środek rzeki Noteci w pradolinie Toruńsko - Eberswaldzkiej od Czarnkowa i Kanał Bydgoski aż do działu wodnego Wisły.

Całkowita powierzchnia tak ujętego obszaru wynosi 11.926,0 km², z czego 7.221,8 km² przypada na dorzecze Warty, a 4.704,2 km² na dorzecze Noteci. Liczby te otrzymano przez dodanie powierzchni powiatów całkowicie wchodzących w skład opracowanego obszaru według "Rocznika Statystycznego 1949" /24/ i wymierzenie planimetrem powierzchni powiatów częściowo należących do wydzielonej tu części dorzecza Odry, jak również przez dodanie powierzchni dorzeczy składowych według pracy "Szczegółowy podział dorzecza Odry i rzek przymorza" /25/.

Grupa jezior gnieźnieńsko - kujawskich składa się z 585 jezior o powierzchni większej od 1 ha. Ogólna powierzchnia wszystkich tych jezior, obliczona na podstawie map topograficznych w podziałce 1 : 25.000 z uwzględnieniem istniejących już opracowań monograficznych wynosi 22.473,7 ha /224,74 km²/. Stanowi to 1,885 % opracowanego terenu.

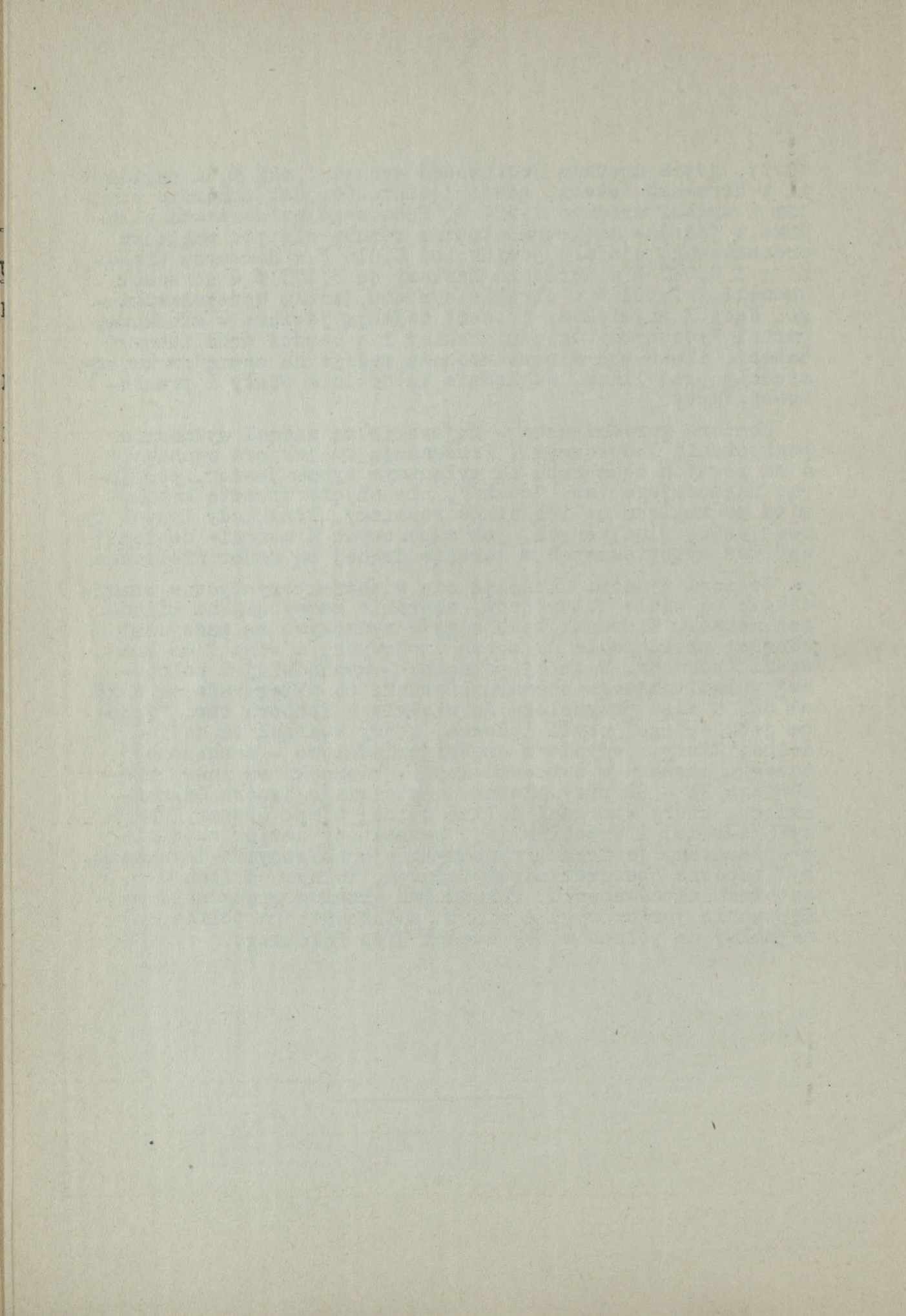
Procentowy udział jezior nie jest jednak równomierny na całym obszarze. Zaznacza się przede wszystkim znaczna różnica pomiędzy połaciami należącymi do dorzecza



Warty, gdzie średnia jeziorność wynosi 1,429 %, a partiami w dorzeczu Noteci, gdzie jeziorność jest znacznie większa i wynosi średnio 2,584 %. Poszczególne dorzecza składowe w jeszcze większym stopniu różnią się pod względem procentowego udziału jezior: od 0,016 % w dorzeczu Wrześnicy i 0,025 % w dorzeczu Maskawy do 3,473 % w dorzeczu Gąsawki i 3,802 % w obrębie systemu Kanału Morzysławskiego. Naogół największy procent zajmują jeziora w środkowej partii Wysoczyzny Gnieźnieńskiej i w części źródłiskowej Noteci, ilość ich i powierzchnia maleje na zewnątrz ku sąsiednim pradolinom, względnie ku dolinie Wisły i przełomowej Warty.

Jeziora gnieźnieńsko - kujawskie są niemal wyłącznie pochodzenia lodowcowego. Przeważają tu jeziora rynnowe, a na pewnych obszarach są wyłącznym typem jezior, pomijając najmniejsze tzw. "oczka", nie objęte zresztą katalogiem ze względu na ich nikłe rozmiary. Przykłady innych typów jezior glacialnych, jak zaporowych w morenie czołowej czy też wytopiskowych w morenie dennej są nader nieliczne.

Jeziora rynnowe układają się w charakterystyczne ciągi, długie na wiele kilometrów, szerokie zazwyczaj na kilkaset metrów. Kierunki tych ciągów rynnowych są zazwyczaj ułożone prostopadle do moren czołowych, a więc i do krawędzi lodowców. W całej północno - wschodniej i północnej połaci naszego obszaru kierunki te skierowane są z NE na SW, a więc przynależą do wielkiego festonu tzw. "jeziora gabińskiego" czyli lodowca, który wtargał tu dolinę dolnej Wisły, jedynie w części południowo - zachodniej naszego obszaru w dorzeczu Kopli, kierunki są inne, mianowicie NW - SE przynależne do wielkiego jeziora Odrzańskiego, który wtargnął dolinę dolnej Odry. Obszar Równiny Średzkiej i Wrzesińskiej, pozbawiony jezior zupełnie, a obramowany jeziorami rynnowymi o różbieżnych kierunkach, był zapewne obszarem międzylodowym, wolnym od lodu w ostatnim zlodowaceniu. Południowa granica gromadnego występowania jezior wygina się tu zatokowato na północ - najdalej na północ w tej części Niżu Polskiego.



ILOSC I POWIERZCHNIA JEZIOR W POSZCZEGOLNYCH
DORZECZACH.

Poniższe zestawienie przedstawia wielkość poszczególnych dorzeczy, ilość występujących jezior, ich łączną powierzchnię oraz procent zajeźdźenia dorzeczy. Oddzielnie ujęto dorzecza rzek wpadających do Warty i oddzielnie do Noteci.

Dorzecze	Pow.dorz. w klm ²	Ilość jezior	Pow.jez. w ha.	% jezior
Warta				
Rgilówka, Waroica	796,0	6	23,1	0,030
Kanał Morzyski	455,3	33	1.730,0	3.802
Struga z Meszną	857,6	5	1.362,0	1.590
Wrześnica	354,7	3	13,8	0,016
Maskawa	903,0	5	22,7	0,025
Kopla, Cybina i Główna	1.204,0	70	1.903,7	1.581
Woźna	2.651,2	168	5.261,2	1.984
Warta razem	7.221	290	10.318,5	1.429
Noteć				
Noteć od źródeł do ujścia Gąsawki	3.052,4	214	9.619,8	3.152
Gąsawka	551,5	39	1.915,4	3.473
Lewostr.dopływ Noteci od ujścia Gąsawki po Czarnków	1.100,3	42	620,0	0,564
Noteć razem	4.704,2	295	12.155,2	2.584
Warta i Noteć razem	11.926,0	585	22.473,7	1.885

Jak widzimy z powyższego zestawienia średni procent zajeźdźstwa opracowanego tu dorzecza Noteci jest znacznie wyższy od opracowanego dorzecza Warty. Największą jeziorność w dorzeczu Noteci wykazuje Gąsawka /3,473% / i obszary źródłowe samej Noteci /3,152% /. W dorzeczu Warty Kanał Morzysławski, ale jest to dorzecze małe, właściwie największą jeziorność wykazuje dorzecze Wełny /1.984% /.

Pewne partie Wysoczyzny-Kujawskiej pod względem jeziorności nie ustępują klasycznym pojezierzom bałtyckim, to też słusznie obszary te noszą nazwę Pojezierza Wielkopolskiego.

WIELKOŚĆ JEZIOR.

Poniższa tabela ilustruje wielkości jezior w poszczególnych dorzeczach. Poniżej podane sumy jezior w każdej klasie oraz procent ogólnej ilości jezior.

Dorzecze	1-5 ha	5-10 ha	10-20 ha	20-50 ha	50-100 ha	100- 1000	ponad 1000	razem
Warta								
Rgilówka, Warcioa	4	1	1	—	—	—	—	6
Kanał Mo- rzysławski	12	6	4	4	2	5	—	33
Struga z Maszną	—	—	2	—	2	—	1	5
Wrześnica	1	2	—	—	—	—	—	3
Maskawa	4	4	1	—	—	—	—	5
Kopla, Cy- bina, Główna	25	12	13	11	5	4	—	70
Wełna	70	16	31	24	9	18	—	168
Warta razem	116	37	52	39	18	27	1	290
% ilości jezior	40,0	12,8	17,9	13,5	6,2	9,3	0,3	100,0

<u>Noteć</u>								
Noteć od źródeł do ujścia Gąsawki	109	29	28	15	13	19	1	214
Gąsawka	16	5	-	5	5	8	-	39
Lewostronne dopływy Noteci do ujścia Gąsawki po Czarnków	28	6	3	3	-	2	-	42
Noteć razem:	153	40	31	23	18	29	1	295
% ilość jezior	52,0	13,5	10,5	7,8	6,1	9,8	0,3	100,0
<u>Razem jezior</u>	269	77	83	62	36	56	2	585
% ilości jezior	46,0	13,1	14,2	10,6	6,2	9,6	0,3	100,0

Jak wynika z tabeli licznie przeważają na naszym terenie jeziora małe. Jezior o powierzchni poniżej 5 ha jest ogółem 269 /46,0 %/ a jezior o powierzchni 5 - 10 ha jest 77 /13,1 %/. Łącznie więc na jeziora w klasie wielkości poniżej 10 ha przypada większość, bo 346 jezior, czyli 59,1 %. Jezior większych, o powierzchni powyżej 100 ha jest 58, z tego 2 jeziora mają nawet ponad 1000 ha powierzchni

Poniższa tabelka przedstawia ogólną powierzchnię jezior w poszczególnych klasach:

Dorzecze	1 - 5 ha	5-10 ha	10-20 ha	20-50 ha	50-100 ha	100-1000 ha	ponad 1000 ha	Razem ha
Warta	253,6	251,1	751,5	1248,6	1328,0	5285,7	1200,0	10318,5
Noteć	296,1	280,8	435,3	704,0	1213,8	6885,2	2340,0	12155,2
razem:	549,7	531,9	1186,8	1952,6	2541,8	12170,9	3540,0	22473,7
%	2,5	2,4	5,3	8,7	11,4	54,0	15,7	100,0

Przeglądając ogólną powierzchnię jezior w poszczególnych klasach wielkości obserwujemy charakterystyczne zjawisko: niewielka grupa 56 jezior większych od 100 ha tworzy razem powierzchnię 15.710,9 ha, czyli zajmuje łącznie 69,7 % powierzchni jezior, natomiast grupa jezior najmniejszych /1 - 10 ha/ stanowiąca większość, bo 59,1 % wszystkich jezior, tworzy łącznie zaledwie 1.081,6 ha co stanowi zaledwie 5,9 % powierzchni jeziornych naszego obszaru. Gdybyśmy jeszcze wydzielili grupę jezior najmniejszych /o powierzchni poniżej 5 ha/, to okaże się, że grupa ta składająca się z 269 jezior zajmuje tylko łącznie 2,5 % powierzchni jeziornych. Przeciętna wielkość jeziora w tej grupie wynosi 2,1 ha.

Z przytoczonych tabel wynika jasno, iż w miarę zmniejszania się jezior - wzrasta ich liczba. Można więc przypuszczać, że jezior o powierzchni poniżej 1 ha jest znacznie więcej, aniżeli obejmuje nasz cały katalog w klasach powyżej 1 ha. Zwłaszcza duża jest ilość t.zw. "oczek", czyli małych jeziorek, których naliczono tysiące na obszarach młodoglacjalnych.

Charakterystycznie przedstawia się również statystyka jezior odpływowych i pozbawionych wyraźnego odpływu powierzchniowego, czyli bezodpływowych. Ilustruje to następująca tabelka:

Wielkość	1 - 5 ha	5 -10 ha	10-20 ha	20-50 ha	50-100 ha	100- 1000	ponad 1000	Razem
odpływowe	121	53	66	59	35	56	2	392
bezodpływowe	148	24	17	3	1	-	-	193
R a z e m :	269	77	83	62	36	56	2	585

Na opracowanym terenie przeważają jeziora odpływowe. Jezior bezodpływowych jest najwięcej w grupie jezior małych /1 - 5 ha/, gdzie nawet przeważają nad jeziorami odpływowymi, ale począwszy już od grupy jezior większych od 10 ha zaznacza się wybitna przewaga jezior odpływowych, która wzrasta w miarę powiększania się powierzchni jezior.

Jeziora większe od 100 ha są już wszystkie z wyraźnym odpływem powierzchniowym.

Wysokość nad poziom morza zwierciadła
wód jeziornych w poszczególnych dorzeczach.

Wysokość nad poziom morza zwierciadła wód jeziornych w poszczególnych dorzeczach przedstawia się następująco:

D o r z e c z e	50m	75m	100m	125m	150m	Razem
<u>Warta</u>						
Rgilówka, Warcica			5	1		6
Kanał Morzysławski			21	12		33
Struga z Meszną			3	2		5
Wrześnica				3		3
Maskawa			2	3		5
Kopla, Cybina, Główna		17	41	12		70
Wełna		8	95	65		168
Warta razem		25	167	98		290
<u>Noteć</u>						
Noteć od źródeł do ujścia Gąsawki		1	135	78		214
Gąsawka		1	34	4		39
Lewostronne dopływy Noteci do ujścia Gą- sawki po Czarnków		30	11	1		42
Noteć razem		32	180	83		295
Warta i Noteć razem		57	347	181		585
% ogólnej ilości		9,8	59,3	30,9		100

... Przewaga jezior na naszym obszarze znajduje się w poziomie 75 - 100 m /59,3 %/. Zwierciadła najniższej położonych jezior /50 - 75 m/ widzimy w dorzeczu Noteci, mianowicie na wschód od Czarnkowa w obrębie drobnych dopływów lewoskrzydłowych Noteci i w sąsiedztwie przełomowej doliny Warty pod Poznaniem. Najwyżej położone jeziora obserwujemy w obszarach źródłowych Noteci i Wełny.

W szczególności najniższej położonymi jeziorami są: Jez. Chodzieskie /126,0 ha/ w powiecie chodzieskim, którego lustro wody leży w poziomie 54,2 m. i jez. Raduszyn /15,0 ha/ w powiecie obornickim - 56,3 m. Najwyżej wznosi swoje wody małe jezioro położone na NW od Wydartowa /1,1 ha/ w powiecie mogileńskim, mianowicie na poziomie 124,0 m npm.

Wykaz jezior większych od 1 km²
/100 ha/

Lp.	Nazwa jeziora	pow. ha	głęb. max.m	Dorzecze	Powiat	Mapa
1.	Gopło	2340,0	15,7	Noteć	inowr/mogil.	38-27
2.	Powidzkie	1200,0	40,3	Struga	gnieźn/koniń.	38-26 39-26
3.	Pakoskie /Trląg/	806,0	15,9	Noteć	mogil/inowr.	37-26 38-26
4.	Niedzięgiel	748,0	23,0	Noteć	gnieźnieński	39-26
5.	Żnińskie Duże	458,0	12,1	Gąsawka	żniński	37-25
6.	Gosławskie	432,0	3,5	K.Morzysł.	koniński	39-26
7.	Lednica	364,0	14,2	Główna	pozn/gnieźn.	38-25
8.	Rogowskie	353,0		Wełna	żniński	38-25
9.	Ostrowskie	349,0	32,5	Noteć	mogileński	38-26
10.	Wiecanowskie	345,0	8,0	Panna	mogileński	38-26
11.	Kaliszańskie	321,7	25,2	Wełna	wągrowiecki	37-24
12.	Popielewskie	313,0	50,5	Panna	mogileński	38-26 38-25
13.	Patnowskie	304,0	5,4	K.Morzysł.	koniński	39-26

Lp. Nazwa jeziora	pow. ha.	głęb. max. m.	Dorzecze	Powiat	Mapa
14. Ziolo	292,0		Wełna	żniński	38-25
15. Kamienieckie	284,0	18,0	Noteć	mogileński	38-26
16. Ostrowickie	281,0	25,7	Noteć	mogileński	38-26
17. Mikorzyńskie	251,6	37,1	K. Morzysł.	koniński	39-26
18. Bnińskie	250,6	9,7	Kopla	śremski	40-24
19. Wolickie	240,0		Noteć	szubiński	37-26
20. Margonińskie	236,0	5,0	Margoninka	chodzieski	37-24
21. Modzerowskie i Długie	226,0		Noteć	kolski	39-27
22. Brdowskie	221,0		Noteć	kolski	39-27
23. Mielno	203,0	7,2	Noteć	mogileński	37-26
24. Wolskie	201,0		Wełna	żniński	37-25
25. Wierzbiozańskie	199,0		Wełna	gnieźnieński	38-25
26. Tonowskie	183,0		Wełna	żniński	37-25
27. Budziszewskie	177,0	14,5	Wełna	obornicki	38-24
28. Kłęckie	174,0	14,0	Wełna	gnieźn/wągrow.	38-25
29. Wilczyńskie	170,0		Noteć	koniński	39-26
30. Czeszewskie	165,0	7,0	Wełna	wągrowiecki	37-25
31. Żnińskie Małe	165,0	5,8	Gąsawka	żniński	38-25
32. Ostrowieckie	164,0	34,0	Noteć	żniński	37-26
33. Licheńskie	162,5	14,2	K. Morzysł.	koniński	39-27
34. Oówieckie	155,2	49,5	Gąsawka	żniński	38-25 37-25
35. Ślesińskie	153,0	24,7	K. Morzysł.	konińskie	39-26
36. Weneckie	151,0	17,5	Gąsawka	żniński	37-25
37. Durowskie	149,6	14,6	Wełna	wągrowiecki	37-24
38. Szydlowskie	142,0	24,8	Panna	mogileński	38-26
39. Rgielskie Zach.	139,0	15,0	Wełna	wągrowiecki	37-24
40. Jezuickie	138,0		Noteć	bydgoski	36-26
41. Rogoźno	136,0	6,5	Wełna	obornicki	38-24

Lp.	Nazwa jeziora	Pow. ha.	głęb. max. m.	Dorzecze	Powiat	Mapa
42.	Budzisławskie	133,0	30,0	Noteć	gnieźn/konin	39-26
43.	Skulskie	130,0		Noteć	koniński	39-26
44.	Kownackie, Wójcińskie	129,0		Noteć	mogil/konin.	38-26 39-26
45.	Maciejak	128,0	6,7	Wełna	oborn/wągrow.	38-24
46.	Chodzieskie	126,0	7,2	Noteć	chodzieski	37-24 36-24
47.	Sobiejuskie	121,6	10,6	Gąsawka	szubiński	37-25
48.	Skulska Wieś	118,0		Noteć	koniński	39-26
49.	Biskupińskie	115,8	13,6	Gąsawka	żniński	37-25
50.	Gorzuchowskie	113,0		Wełna	gnieźnieński	38-25
51.	Grylewskie	110,0	6,7	Wełna	wągrowiecki	37-24
52.	Lubotyń	108,0		Noteć	aleks/kolski	39-27
53.	Stępuchowskie	108,0		Wełna	wągrowiecki	37-25
54.	Gąsawskie	108,0	10,5	Gąsawka	żniński	37-25
55.	Włókna, Brzeźno	107,0	7,9	Wełna	obornicki	38-24
56.	Kołatkowski, Stęszewskie	106,0	13,5	Główna	poznański	38-24
57.	Zęgowskie	103,0		Wełna	wągrowiecki	37-24
58.	Raczyńskie	101,7	6,5	Kopla	średzki	40-24

Łączna powierzchnia tych jezior wynosi 15.709,3 ha /69,7 % powierzchni wszystkich jezior/. Większość tych jezior, bo 42 było badanych w terenie, pośród 12 niesondowanych jeszcze znajdują się jeziora poważnych rozmiarów, jak: Rogowskie /353,0 ha/, Zioło /292,0 ha/, Wolickie /240,0 ha/ i inne

Wykaz jezior sondowanych w następnej tabeli wykazuje 82 pozycje, ponadto dla 24 jezior znane są głębokości maksymalne; wartości te są jednak niepewne.

Statystyka jezior według głębokości przedstawia się następująco:

Głębokość	0 - 5	5-10	10-20	20-30	30-40	40-50	ponad 50	Razem
I l o ś ć	10	31	26	7	4	3	1	82

Jak wynika z powyższego tylko jedno jezioro przekracza głębokość 50 m. - mianowicie Popielewskie /50,5 m/, o powierzchni 313,0 ha, położone w powiecie mogileńskim, w dorzeczu Panny, uchodzącej do Noteci. Dalsze trzy jeziora mają ponad 40 m. głębokości, są to jeziora: Oćwieckie /49,5 m./, Chomińskie /40,0 m./ w powiecie żnińskim, w dorzeczu Noteci i Powidzkie /40,3 m./ na pograniczu powiatów gnieźnieńskiego i konińskiego, w dorzeczu Meszny, uchodzącej do Warty. Połowa z sondowanych jezior /41/ ma głębokość poniżej 10 m. Najpłytsze jest jezioro Borowieckie, w rynnie Kórnicko - Zaniemyskiej /0,8 m./ o powierzchni 16,4 ha. Mniej niż 5 m. głębokości mają dalsze 9 jezior, przyczym największe z nich jezioro Gosławskie o powierzchni 432 ha ma tylko 3,5 m. głębokości maksymalnej.

Wykaz jezior sondowanych

W wykazie tym podano wszystkie jeziora sondowane. Jeziora uszeregowano według głębokości maksymalnej, uwzględniając również pojemność jeziora w milj. m³, powierzchnię, dorzecze oraz autora sondażu z podaniem w nawiasie pozycji literatury.

Inne dane jak: długość i szerokość, współrzędne geograficzne, wysokość nad poziom morza, powiat oraz sygnaturę mapy 1 : 100.000 można znaleźć w katalogu alfabetycznym pod liczbą porządkową, podaną w nawiasie.

Poniżej podano dodatkowo spis jezior nie sondowanych,
ale o znanych głębokościach.

Lp. Nazwa jeziora	głęb. max.m.	pojem. mil.m ³	pow. ha.	Dorzecze	Kto sondował lub opublik.
1. Popielewskie /403/	50,5	41,3	313,0	Panna	Schütze /14/
2. Oświeckie /352/	49,5	16,8	155,2	Gąsawka	Piasecki/11/
3. Powidzkie - - /406/	40,3	140,0	1200,0	Meszna	Schütze /15/
4. Chomiaskie /52/	40,0	10,8	99,1	Noteć	Piasecki/11/
5. Mikorzyńskie /Wąsoskie/ /317/	37,1	29,32	251,6	K. Morzysł.	Prawdzie - Layman /12/
6. Ostrowieckie /368/	34,0	14,6	164,0	Noteć	Piasecki/11/
7. Ostrowskie /369/	32,5	32,8	349,0	Noteć	Schütze /14/
8. Foluskie /104/	32,0	7,3	66,6	Noteć	Piasecki/11/
9. Ostrowickie /Ostrowite/ /365/	25,7	22,4	281,0	Noteć	Schütze /14/
10. Kaliszańskie /174/	25,2		321,7	Wełna	Bajerlein/3/
11. Zędowskie /567/	24,8		67,9	Gąsawka	Bajerlein/2/
12. Szydłowskie /511/	24,8	21,0	142,0	Panna	Schütze /14/
13. Ślesiańskie /464/	24,7	12,81	153,0	K. Morzysł.	Prawdzie - Layman /12/
14. Wąsoskie /529/	24,6		53,3	Gąsawka	Bajerlein/2/
15. Niedzięgiel /Skórzęcińskie/ /334/	23,0	43,9	748,0	Noteć	Schütze /14/
16. Skrzynka /456/	19,0	2,7	29,0	Gąsawka	Schütze /13/

Lp. Nazwa jeziora	głęb max.m.	pojem. mil.m ³	pow. ha.	Dorzecze	Kto sondował lub opublik.
17. Gabińskie /110/	18,2		52,5	Gąsawka	Bajerlein/2/
18. Kamienieckie /175/	18,0	25,0	284,0	Noteć	Schütze /14/
19. Weneckie /533/	17,5	7,6	151,0	Gąsawka	Schütze /13/
20. Skrzynka /457/	17,5		20,0	Gąsawka	Bajerlein/2/
21. Jezioro Małe /163/	16,8	3,36	52,1	Kopla	Kokociński/6/
22. Biezdruchowo /20/	16,6	3,6	49,0	Główna	Schütze /13/
23. Pakoskie/Trląg/ /376/	15,9	52,4	806,0	Noteć	Schütze /14/
24. Gopło /125/	15,7	95,9	2340,0	Noteć	Sperczyński /20/
25. Czarne /66/	15,4	1,3	24,0	Wełna	Schütze /14/
26. Rgielskie Zach. /428/	15,0		139,0	Wełna	Schütze /14/
27. Dobra /88/	14,6	1,1	12,0	Główna	Schütze /13/
28. Durowskie /96/	14,6	13,5	149,6	Wełna	Sporakowski /20/
29. Kobyleckie /191/	14,5	5,1	68,0	Wełna	Schütze /14/
30. Budziszewskie /43/	14,5	9,7	177,0	Wełna	Schütze /14/
31. Lednica /237/	14,2	25,3	364,0	Główna	Schütze /13/
32. Licheńskie /241/	14,2	8,50	162,5	K. Morzysł.	Prawdzie - Layman /12/
33. Biskupińskie /24/	13,6	5,99	115,8	Gąsawka	Sporakowski /22/
34. Kołatkowskie /Stęszewskie/ /200/	13,5	4,0	106,0	Główna	Schütze /13/
35. Jerzyńskie /155/	12,7	2,9	46,0	Główna	Schütze /13/

Lp. Nazwa jeziora	głęb. max.m.	pojem. mil.m ³	pow. ha.	Dorzecze	Kto sondował lub opublik.
36. Żnińskie Duże /578/	12,1	32,5	458,0	Gąsawka	Schütze /13/
37. Wiatrowskie /535/	12,0	1,2	31,0	Wełna	Schütze /14/
38. Białe /13/	10,7	3,1	50,0	Noteć	Schütze /14/
39. Sobiejuskie /477/	10,6		121,6	Gąsawka	Bajerlein/2/
40. Gąsawskie /111/	10,5	5,8	108,0	Gąsawka	Schütze /13/
41. Skarbińskie /450/	10,0	4,8	75,0	Gąsawka	Schütze /13/
42. Bnińskie /25/	9,6	12,4	250,6	Kopla	Kokociński /6/
43. Bukowieckie /44/	9,0	2,9	56,0	Wełna	Schütze /14/
44. Czarne /67/	8,7	0,7	13,0	Wełna	Schütze /14/
45. Malicz /290/	8,7	0,6	26,0	Panna	Schütze /14/
46. Wieceńskie /Ślaskie/ /536/	8,0	11,0	345,0	Panna	Schütze /14/
47. Włókna-Brzeźno /546/	7,9	4,0	107,0	Wełna	Schütze /14/
48. Brzostek /40/	7,8	0,27	6,0	Cybina	Schütze /13/
49. Dębiniec /81/	7,7	0,77	17,0	Główna	Schütze /13/
50. Wronczyńskie Małe /557/	7,6	0,86	22,0	Główna	Schütze /13/
51. Godawskie /124/	7,5	1,1	31,0	Gąsawka	Schütze /13/
52. Dobrylewskie /91/	7,5		50,0	Gąsawka	Bajerlein/2/
53. Swarzędzkie /493/	7,5	2,5	90,0	Cybina	Schütze /16/
54. Mogileńskie Żabno /325/	7,3	3,4	86,0	Panna	Schütze /14/
55. Mielno /308/	7,2	5,9	203,0	Noteć	Wölfer /5/

Lp. Nazwa jeziora	głęb. max.m.	pojem. mil.m ³	pow. ha.	Dorzecze	Kto sondował lub opublikował
56. Chodzieskie /51/	7,2	4,4	126,0	Noteć	Schütze /17/
57. Grylewskie /138/	6,7	4,8	110,0	Wełna	Schütze /14/
58. Maciejak /287/	6,7	3,8	128,0	Wełna	Schütze /14/
59. Rogoźno /431/	6,5	5,2	136,0	Wełna	Korn /7/
60. Raczyńskie /420/	6,5	3,71	107,7	Kopla	Kokociński /6/
61. Kórnickie /218/	6,4	2,55	85,1	Kopla	Kokociński /6/
62. Świętokrzyskie /498/	6,3	0,42	14,4	Wełna	Bajerlein /1/
63. Skrzynki Duże /459/	6,3	3,17	76,4	Kopla	Kokociński /6/
64. Wójtostwo /552/	6,2	0,28	7,0	Cybina	Schütze /13/
65. Karczewnik /180/	6,0	1,4	35,0	-Noteć	Schütze /17/
66. Żnińskie Małe /579/	5,8	4,3	165,0	Gasawka	Schütze /13/
67. Jezioro Wielkie /162/	5,7	2,43	68,4	Kopla	Kokociński /6/
68. Łękno /269/	5,7	0,88	21,7	Kopla	Kokociński /6/
69. Skockie /453/	5,6	2,8	79,0	Wełna	Schütze /14/
70. Patnowskie /379/	5,4	7,89	304,3	K. Morzysk	Prawdzie - Layman /12/
71. Skrzynki Małe /458/	5,4	0,64	19,0	Kopla	Kokociński /6/
72. Łęgowskie /268/	5,3	2,0	103,0	Wełna	Schütze /14/
73. Wronczyńskie Wielkie /556/	4,7	1,0	41,0	Główna	Schütze /13/
74. Strzeleckie /485/	4,7	0,56	18,0	Noteć	Schütze /17/
75. Góra /132/	4,0	1,1	44,0	Cybina	Schütze /13/

Lp. Nazwa jeziora	głęb. max.m.	pojemn. mil.m ³	pow. ha.	Dorzecze	Kto sondował lub opublikował
76. Gosławskie /128/	3,5	9,4	432,0	K. Morzysław	Prawdzie - Layman /12/
77. Winiary /544/	3,0	0,32	18,1	Wełna	Bajerlein /1/
78. - Sadłogoszoz /444/	2,9	0,7	57,0	Noteć	Wölfer /5/
79. Leknińskie /270/	2,6	1,4	88,0	Wełna	Schütze /14/
80. Jelonek /154/	2,4		13,7	Wełna	Bajerlein /1/
81. Pyszożyńskie /419/	1,7	0,17	17,8	Wełna	Bajerlein /1/
82. Borowieckie /30/	0,8	0,06	16,4	Kopla	Kokociński /6/

Jeziora o znanych
głębokościach

Lp.	Nazwa jeziora	głęb. max.m.	pow. ha.	Dorzecze
1.	Suszewskie	30,0	93,0	Noteć
2.	Budzisławskie	30,0	133,0	Noteć
3.	Orchowskie	20,0	37,0	Noteć
4.	Łopienno	20,0	60,0	Wełna
5.	Żońskie /Pawłowskie/	20,0	37,0	Wełna

Lp.	Nazwa jeziora	głęb. max.m.	pow. ha.	Dorzecze
6.	Toniszewskie	15,0	48,0	Wełna
7.	Dziadkowskie	15,0	79,0	Wełna
8.	Kłęckie	14,0	174,0	Wełna
9.	Jankowskie	13,1	37,5	Wełna
10.	Ławiczo	12,0	18,0	Wełna
11.	Strzałkowo	10,0	25,0	Wełna
12.	Tuczno	10,0	86,0	Noteć
13.	Kruchowskie	10,0	34,0	Wełna
14.	Łąkie	10,0	20,0	Noteć
15.	Nienawiskie	8,0	28,0	Wełna
16.	Pniewskie	7,1	20,0	Noteć
17.	Czeszewskie	7,0	165,0	Wełna
18.	Owieczki	7,0	15,0	Wełna
19.	Margonińskie	5,0	236,0	Noteć
20.	Małe	5,0	14,0	Wełna
21.	Iwno	5,0	47,0	Cybina
22.	Rybno Wielkie	4,0	16,0	Wełna
23.	Wojnowo	4,0	19,0	Warta
24.	Lipińskie	3,0	15,0	Noteć

Jeziora o znanych głębokościach zaczerpnięto z zestawień H.Schützego /13, 18/. Wiadomości o głębokościach tych jezior pochodzą z wywiadów różnych badaczy u rybaków i ludności okolicznej, przeważnie nie sprawdzone sondowaniem.

Występowanie jezior w powiatach i województwach

Poniższe zestawienie daje pogląd na ilość i powierzchnię jezior w poszczególnych powiatach i województwach lub ich

częściach wchodzących w skład obszaru opracowanego.
W dalszych rubrykach podano powierzchnię jednostki administracyjnej, procent jaki należy do naszego obszaru oraz procentowy udział powierzchni jezior, czyli jeziorność jednostki administracyjnej.

Powiat Województwo	ilość jez.	pow.jez. w ha.	pow.jedn. adm.km ²	% pow. jedn.adm.	% jezior- ności.
chodzieski	39	665,9	726	81	0,917
czarnkowski	1	11,0	190	21	0,058
gnieźnieński	62	2.991,6	1.144	100	2,615
kolski	24	874,1	671	61	1,303
koniński	44	2.838,3	887	47	3,200
obornicki	32	842,1	561	58	1,501
poznański	35	721,0	516	40	1,397
średzki	11	322,8	800	100	0,403
śremski	5	447,5	284	31	1,576
wągrowiecki	54	1.921,3	1.053	100	1,824
wrzesiński	1	2,2	724	89	0,003
woj.poznańskie	308	11.637,8	7.557	28	1,540
aleksandrowski	7	150,0	452	35	0,332
bydgoski	4	164,4	195	14	0,843
inowrocławski	29	2.452,7	738	54	3,332
mogileński	122	3.999,7	1.059	100	3,776
szubiński	36	821,0	917	100	0,895
włocławski	-	-	23	2	-
wyrzyski	3	9,5	40	4	0,237
żniński	76	3.239,3	723	100	4,480
woj.bydgoskie	277	10.836,0	4.147	20	2,613
kutnowski	-	-	105	11	-
łęczycki	-	-	117	9	-
woj.łódzkie	-	-	222	1	-
R a z e m :	585	22.473,8	11.926		1,885

Należąca do naszego obszaru część województwa bydgoskiego wykazuje większe zajęzienie /2,613 %/ aniżeli część województwa poznańskiego /1,540 %/, natomiast mały skrawek województwa łódzkiego jest zupełnie pozbawiony jezior większych od 1 ha.

Największą jeziorność w woj. poznańskim wykazuje powiat koniński /3,200 %/, a następnie powiat gnieźnieński /2,615 %/. Minimalną jeziorność ma powiat wrzesiński /0,003 %/. W woj. bydgoskim powiatami o wybitnym udziale jezior są: powiat żniński /4,480 %/, powiat mogileński /3,776 %/ i inowrocławski /3,332 %/. Są to powiaty leżące w najbogatszej w jeziora części Pojezierza Wielkopolskiego.

Wykaz arkuszy map w podziale

1 : 100.000

Poniższe zestawienie zawiera wykaz arkuszy map w podziale 1 : 100.000 objętych opracowaniem. W spisie uwzględniono sygnaturę i nazwę arkusza, ilość jezior i ich łączną powierzchnię w obrębie arkusza. W ostatniej rubryce zaznaczono, czy opracowaniem został objęty cały arkusz, czy tylko część.

Sygnatura	Nazwa mapy	ilość jez.	pow.jez. ha.	Uwagi
36-23	Piła	4	15,4	część
36-24	Wyrzysk	21	117,6	część
36-25	Nakło n/Notecią	12	32,5	część
36-26	Bydgoszcz	6	222,4	część
37-23	Czarnków	2	14,5	część
37-24	Wągrowiec	44	1.890,0	cały
37-25	Żnin	47	2.219,4	cały
37-26	Inowrocław	55	2.057,5	część

Sygnatura	Nazwa mapy	ilość jez.	pow. jez. ha.	Uwagi
37-27	Ciechocinek	1	7,5	część
38-23	Szamotuły	-	-	część
38-24	Rogoźno	56	1.290,6	cały
38-25	Gniezno	110	2.902,3	cały
38-26	Mogilno	87	2.633,4	cały
38-27	Radziejów	14	2.492,8	część
39-24	Poznań	29	527,0	część
39-25	Września	8	43,8	cały
39-26	Słupca	46	4.259,5	cały
39-27	Sępólno	29	1.136,1	część
39-28	Kłodawa	2	2,8	część
40-24	Środa	8	591,0	część
40-25	Pyzdry	2	5,1	część
40-26	Konin	1	11,0	część
40-27	Koło	1	1,5	część
40-28	Łęczyca	-	-	część
R a z e m :		585	22.473,7	

ooo 000 ooo

L i t e r a t u r a

1. Bajerlein J. Jeziora Gnieźnieńskie. Bad. Geograf. z. 6-7. Poznań, 1929.
2. Bajerlein J. Batymetria jezior północnego odcinka rynny żnińskiej. Rękopis. Poznań, 1952.
3. Bajerlein J. Batymetria jeziora Kaliszańskiego. Rękopis. Poznań, 1952.
4. Halbfass W. Die Seen der Erde. Gotha: Justus Perthes, 1922.
5. Jentzsch A. Versalzene Seen in Norddeutschland. Beitr. z. Seenkunde, Berlin, 1912.
6. Kokociński M. Morfometria ciągu jezior Kórnicko - Zaniemyskich. Maszynopis. Poznań, 1951.
7. Korn J. Der Rogasener See. Beitr. z. Seenkunde, Berlin, 1914.
8. Lenciewicz St. Badania jeziorne w Polsce. Odb. z t. V. Przeglądu Geograficznego, Warszawa, 1926.
9. Majdanowski S. Rozmieszczenie, gęstość i kierunek ry-nien jeziornych na Niżu Polskim. Przegl. Geograficzny, t. XXI. Warszawa, 1947.
10. Majdanowski S. Jeziora dorzecza Odry. Monografia Odry. Poznań, 1948.
11. Piasecki D. Zagadnienie zalewu prehistorycznego grodu biskupińskiego. Maszynopis. Poznań, 1951.
12. Prawdzio-Leyman K. Jeziora Gostawicko-Ślesińskie. Studium morfologiczno-geologiczne i termiczno-chemiczne. Maszynopis, 1946.
13. Schütze H. Die Posener Seen. Stuttgart, 1920.
14. Schütze H. Drei Ostposener Seengruppen. Beitr. z. Seenkunde. Berlin, 1914.
15. Schütze H. Der Powidzer See. Beitr. z. Seekunde, Berlin, 1917.
16. Schütze H. Der Schwarzenzer See. Aus dem Posener Lande, 1908.
17. Schütze H. Die Kolmarer Seengruppen. Aus dem Posener Lande, 1909.

18. Schütze H. Die Seen der Provinz Posen nach ihrer Verteilung und Grösse. Berlin, 1903.
19. Schütze H. Der Goplo-See. Petermanns Mittg., 1912.
20. Sperczyński Wł. Z badań nad jeziorem Gopłem. Prace Kom. Matem.-Przyr. P. T. P. N., Seria A, t. I, z. 4. Poznań, 1923.
21. Sporakowski T. Materiały do monografii limnologicznej jeziora Durowskiego pod Wągrowcem. Maszynopis, Poznań, 1950.
22. Sporakowski T. Wyniki dotychczasowych badań nad geografją jeziora Biskupińskiego. Bad. Fizjograficzne nad Polską Zach. Nr. 2. Poznań, 1949.
23. Wodzińska J. Z jezior Wielkopolskich. Wszechświat, 1912.
24. Rocznik Statystyczny 1949. Rok XIII. Warszawa, 1950.
25. Szczegółowy podział dorzecza Odry i rzek pobrzeża. Prace P. I. H. M. Zeszyt 5. Warszawa, 1949.

KATALOG JEZIOR

GNIEŹNIENSKO - KUJAWSKICH -

/na E od przełomowej doliny Warty pod Poznaniem/

O b j a ś n i e n i a :

1. Katalog jest zestawiony alfabetycznie. Jeziora bez nazwy na mapie umieszczono pod hasłem najbliższej miejscowości z podaniem położenia do niej według stron świata. Podstawę do ustalenia nazw stanowiły mapy w podziałce 1 : 25.000, 1 : 100.000 oraz 1 : 500.000. Nazwy powiatów podane są w skróconej formie przymiotnikowej.
2. Powierzchnię jeziora, podaną w ha, mierzono planimetrem na mapie w podziałce 1 : 25.000, a dla pomiaru powierzchni jezior mniejszych posługiwano się kalką milimetrową.
3. Wysokość nad poziom morza zwierciadła wód jeziornych podano w katalogu z dokładnością do pełnych metrów.
4. Pomiaru długości jeziora i szerokości dokonano przy pomocy cyrkla, przyjmując jako długość jeziora najdłuższy odcinek w linii prostej pomiędzy dwoma punktami najdalej oddalonymi na jeziorze, a jako szerokość przyjęto najdłuższy odcinek linii prostej prostopadłej do długości w obrębie jeziora.
5. Dokładną lokalizację jeziora podają rubryki, w których umieszczono: współrzędne geograficzne geometrycznego środka jeziora z dokładnością do 0,1 i przynależność do powiatu
6. Jeziora sondowane, których wykaz podany jest oddzielnie oznaczone są w katalogu x, a w nawiasie podano numer kolejny wykazu jezior sondowanych.

Lp.	Nazwa jeziora	pow. ha.	wys. nrm.	dług. m.	szer. m.	szer. geogr.	dług. geogr.	Powiat
1.	N od Anasta- zawa	4,6	99	260	210	52 27,0	18 01,8	konin
2.	SE od Annowa	1,0	109	220	100	52 48,4	17 53,3	mogil
3.	S od Antoninka	2,0	69	320	130	52 24,2	17 02,2	pozn.
4.	w Arkuszewie	1,8	102	310	120	52 32,7	17 38,4	gniezn.
5.	Baba	2,6	119	300	120	52 25,5	17 22,2	pozn.
6.	S od jez. Baba	1,0	118	210	70	52 25,2	17 22,1	pozn.
7.	NW od Bacho- rzec	1,0	82	210	50	52 40,1	18 25,3	inowr.
8.	Bagno	27,0	66	780	470	53 05,1	17 51,9	szub.
9.	w Bagnie	4,3	93	490	160	52 18,5	18 28,7	koło
10.	S od Bąkowa	1,5	100	280	70	52 39,3	17 59,1	mogil.
11.	N od Będzitów- ka	1,0	93	180	50	52 55,5	18 02,4	inowr.
12.	Białe	3,5	64	280	190	53 02,2	17 08,1	chodz.
13.	Białe x /38/	50,0	104	1250	500	52 28,1	17 55,0	gniezn.
14.	N od Białego Piątkowa	2,2	73	330	80	52 11,9	17 29,0	wrześ.
15.	NE od Białęży- na	1,4	80	220	100	52 38,0	16 59,9	oborn.
16.	NE od Biela	1,6	92	200	90	52 22,5	18 31,3	koło
17.	E od Bielaw	1,4	106	130	120	52 49,3	18 01,2	szub.
18.	N od Bieli	2,0	101	180	150	52 27,5	18 14,2	konin.
19.	W od Bieślin- ka	1,5	98	160	130	52 43,4	17 52,5	mogil.
20.	Biezdrucho- x /22/	49,0	96	1500	500	52 29,3	17 16,7	pozn.
21.	Biskupiec	14,0	94	480	300	52 38,9	17 38,4	gnieź.
22.	Biskupickie	22,0	102	1100	300	52 36,3	17 29,5	gnieź.
23.	SW od Biskupic	6,0	76	260	130	52 27,5	17 10,2	pozn.
24.	Biskupińskie x /33/	115,8	79	1730	920	52 47,6	17 44,9	żnin

Lp.	Nazwa jeziora	pow. ha.	wys. nrm.	dług. m.	szer. m.	szer. geogr.	dług. geogr.	powiat
25.	Bnińskie x /42/	250,6	65	4700	700	52 12,6	17 06,8	śrem
26.	N od Bogunie- wa	10,0	80	380	370	52 42,0	16 58,7	oborn.
27.	NE od Bolecho- wa	5,9	63	350	220	52 33,0	17 00,9	pozn.
28.	NE od Borowa	2,7	64	220	160	53 02,5	17 12,2	chodz.
29.	Borowie	3,9	75	320	170	52 36,7	17 08,0	oborn.
30.	Borowieckie x /82/	16,4	64	800	300	52 17,2	17 02,8	śrem.
31.	Borowskie	2,1	64	230	130	53 02,7	17 12,3	chodz.
32.	E od Borówek	2,0	65	200	120	53 02,6	17 10,5	chodz.
33.	Borówno	21,0	82	650	350	52 56,9	17 51,8	szub.
34.	E od Bożacina	3,0	109	330	140	52 39,5	17 41,0	żnin
35.	Brdowskie	221,0	102	4640	970	52 22,5	18 44,0	koło
36.	Bronisław	62,0	77	1450	460	52 38,7	18 06,3	mogil.
37.	N od Bronie- wiaków	1,0	109	160	60	52 43,5	17 59,8	mogil.
38.	Brzezie	8,4	99	510	230	52 22,6	18 38,3	aleks.
39.	SE od Brzeźna Starego	1,0	90	180	80	52 52,1	17 16,1	wągr.
40.	Brzostek x /48/	6,0	92	320	200	52 27,3	17 15,6	pozn.
41.	NE od Budzi- sława	1,0	107	120	90	52 40,8	17 43,6	żnin.
42.	Budzisławskie	133,0	99	1850	400	52 27,8	18 03,3	gnieźn.
43.	Budziszewskie x /30/	177,0	72	4500	500	52 41,8	17 06,5	oborn.
44.	Bukowieckie x /56/	56,0	79	1820	450	52 52,0	17 14,2	wągr.
45.	N od Bstrzycy	6,0	99	570	150	52 39,1	17 59,3	mogil.
46.	S od Bytonia	25,0	91	1360	310	52 33,2	18 36,0	aleks.
47.	E od Cegielni	1,0	119	120	90	52 40,3	17 46,0	żnin.

Lp.	Nazwa jeziora	pow. ha.	wys. nrm.	dług. m.	szer. m.	szer. geogr.	dług. geogr.	powiat
48.	SW od Chabska	10,0	94	510	370	52 37,7	17 55,6	mogil.
49.	NW od Chabska	7,0	94	500	190	52 37,9	17 55,8	mogil.
50.	SE od Chociszewa	2,0	94	270	180	52 41,6	17 14,3	wagr.
51.	Chodzieskie x /56/	126,0	54	1540	840	52 59,8	16 56,2	chodz.
52.	Chemiańskie x /4/	99,1	80	2650	650	52 45,7	17 50,1	żnin.
53.	S od Chamiąży Szlacheckiej	2,0	82	230	130	52 44,8	17 50,5	żnin.
54.	W od Chamiąży Szlacheckiej	1,0	96	120	80	52 45,1	17 49,4	żnin.
55.	W od Chamiąży Szlacheckiej	3,0	90	450	160	52 45,5	17 49,5	żnin.
56.	Chwałowskie	29,0	92	920	500	52 41,7	17 53,2	mogil.
57.	W od Ciechrza Górnego	1,0	94	160	100	52 50,3	18 10,0	mogil.
58.	N od Cieńcis-ka	2,0	98	180	80	52 36,2	18 07,9	mogil.
59.	Cieńciszeko	12,0	98	620	280	52 35,7	18 08,3	mogil.
60.	w Cieplicach	1,2	112	250	50	52 21,6	18 50,1	koło
61.	SE od Cisz	3,5	75	520	120	52 59,8	16 49,5	chodz.
62.	SW od Ciężkowa	1,1	93	120	80	52 56,4	17 38,7	szub.
63.	E od Cotonia	1,8	115	250	80	52 40,7	17 39,8	żnin.
64.	Czarne	7,0	79	500	200	52 25,4	18 21,6	konin.
65.	Czarne	14,0	104	750	400	52 28,4	17 53,5	gnieź.
66.	Czarne x /25/	24,0	72	1000	340	52 43,4	17 05,9	wagr.
67.	Czarne x /44/	13,0	76	500	300	52 39,2	17 09,5	wagr.
68.	Czarne	6,0	95	640	190	52 31,8	17 06,4	oborn.
69.	E od Czarnotul	4,5	96	800	100	52 39,6	18 03,8	mogil.
70.	Czartowo	41,0	86	1250	450	52 27,5	18 19,2	konin.
71.	E od Czernie	3,6	96	410	130	52 31,8	17 07,5	oborn.

Lp.	Nazwa jeziora	pow. ha.	wys. npm.	dług. m.	szer. m.	szer. geogr.	dług. geogr.	powiat
72.	NW od Czernie	1,6	95	280	100	52 32,0	17 06,7	oborn.
73.	Czeszewskie	165,0	90	2600	800	52 53,5	17 23,3	wągr.
74.	Czworokątne	7,0	65	480	220	53 01,8	17 08,7	chodz.
75.	Cyganek	1,7	119	190	120	52 25,5	17 22,3	pozn.
76.	W od Dankowa	4,0	101	550	110	52 23,3	18 05,4	konin.
77.	N od Dąbrówki	4,0	104	380	150	52 48,3	18 01,0	mogil.
78.	W Dąbrowie	1,6	102	200	130	52 44,8	17 56,7	mogil.
79.	E od Dąbrowy	3,0	99	230	140	52 48,7	17 30,9	wągr.
80.	SE od Dębna	1,0	118	130	100	52 37,7	17 52,2	mogil.
81.	Dębiniec x /49/	17,0	89	500	450	52 28,1	17 13,6	pozn.
82.	Dębnickie	7,5	106	530	210	52 34,3	17 28,3	gnieź.
83.	N od Dębowca	2,0	103	230	70	52 36,8	17 40,5	żnin.
84.	N od Dębowca	3,0	103	330	120	52 37,3	17 40,6	żnin.
85.	N od Dębowca	2,5	103	380	100	52 36,5	17 40,5	mogil.
86.	Długie	15,0	119	890	270	52 40,0	17 46,2	żnin.
87.	W od Długiej Gośliny	1,3	83	200	120	52 37,7	17 00,7	oborn.
88.	Dobra x /27/	12,0	102	550	310	52 28,3	17 17,7	pozn.
89.	SE od Dobrego	17,0	86	730	260	52 40,9	18 34,4	aleks.
90.	W od Dobroszowa	6,0	101	450	180	52 20,8	18 04,2	konin.
91.	Dobrylewskie x /52/	50,0	78	1380	500	52 54,2	17 43,1	szub.
92.	NE od Drewna	3,4	104	330	270	52 44,1	17 50,5	żnin.
93.	N od Drewna	4,4	85	380	230	52 43,8	17 49,4	żnin.
94.	W od Drzazgowa	1,6	102	190	120	52 20,7	17 17,1	średz.
95.	E od Duliska	7,5	85	410	180	52 45,5	18 21,5	inow.
96.	Durowskie x /28/	149,6	78	4400	420	52 49,6	17 12,0	wągr.
97.	Dziadkowskie	79,0	94	3600	300	52 41,9	17 36,5	gnieź.

Lp.	Nazwa jeziora	pow. ha.	wys. nrm.	dług. m.	szer. m.	szer. geogr.	dług. geogr.	powiat
98.	Działyńskie	24,0	102	1220	300	52 35,8	17 29,2	gnieź.
99.	NW od Dziećmiarek	7,0	105	470	130	52 35,1	17 24,4	gnieź.
100.	W od Dzwonowa	2,9	76	270	150	52 35,5	17 08,2	wagr.
101.	SE od Dzwonowa	1,8	80	270	120	52 34,9	17 09,8	wagr.
102.	Dzwonowskie	30,0	75	1000	700	52 36,2	17 07,7	wagr.
103.	E od Edmundo- wa	1,0	101	250	40	52 17,3	18 33,2	koło
104.	Foluskie x /8/	66,6	76	1750	550	52 47,8	17 50,5	żnin.
105.	Gackie	35,0	75	1300	400	52 37,1	17 07,7	oborn.
106.	Gać	30,0	85	1500	300	52 33,7	18 00,8	mogil.
107.	N od Gaja	7,5	101	430	230	52 30,6	17 49,5	gnieź.
108.	SW od Gałczyn- ka	13,0	99	720	270	52 30,2	17 58,1	mogil.
109.	NW od Gałczyn- ka	10,0	99	480	250	52 30,7	17 57,7	mogil.
110.	Gabińskie x /17/	52,5	78	1350	430	52 56,8	17 46,5	szub.
111.	Gasawskie x /40/	108,0	80	2080	800	52 46,3	17 46,4	żnin.
112.	NE od Gębic	1,0	99	130	100	52 36,3	18 04,0	mogil.
113.	NE od Gębic	1,2	101	210	80	52 36,5	18 04,2	mogil.
114.	NE od Gębic	1,2	99	200	80	52 36,3	18 03,7	mogil.
115.	Głęboćzek	15,0	94	550	310	52 39,0	17 37,8	gnieź.
116.	W od Głęboć- ka Wielkiego	9,9	109	550	260	52 42,1	17 48,3	żnin.
117.	W od Głęboć- ka Małego	1,0	112	110	80	52 41,7	17 48,3	żnin.
118.	S od Głęboć- ka	3,4	65	280	160	52 06,1	17 45,7	wyrz.
119.	Głębokie	26,0	108	860	390	52 33,9	17 20,7	pozn.
120.	Głębokie	4,0	98	330	180	52 40,1	17 35,5	gnieź.

Lp.	Nazwa jeziora	pow. ha.	wys. nrm.	dług. m.	szer. m.	szer. geogr.	dług. geogr.	powiat
121.	Głodowskie	56,0	93	1700	500	52 16,8	18 08,0	konin.
122.	NW od Gocanowa	7,0	78	440	230	52 39,2	18 22,1	inowr.
123.	w Gocanowie	10,0	78	520	190	52 38,5	18 23,0	inowr.
124.	Godawskie x /51/	31,0	79	700	530	52 46,8	17 45,7	żnin.
125.	Gopło x /24/	2340,0	77	23800	3200	52 36,3	18 21,7	inowr. mogil.
126.	SE od Gorzan	2,7	77	190	170	52 47,0	18 09,5	inowr.
127.	Gorzuchowskie	113,0	99	4000	360	52 37,3	17 24,8	gnieź.
128.	Gosławskie x /76/	432,0	84	3975	1550	52 17,8	18 14,5	konin.
129.	W od Gościeszynka	1,3	109	220	80	52 39,5	17 40,4	żnin.
130.	W od Gościeszynek	2,5	103	270	120	52 39,7	17 40,1	żnin.
131.	W od Gozdani-na	9,0	97	530	280	52 36,4	17 59,0	mogil.
132.	Góra x /75/	44,0	76	1740	300	52 27,1	17 13,2	pozn.
133.	SE od Gręzin	2,0	90	220	120	52 53,5	17 21,8	wągr.
134.	Grochowskie	34,0	94	820	780	52 44,7	17 41,0	żnin.
135.	Grochowskie Małe	10,0	94	480	310	52 44,8	17 40,5	żnin.
136.	Grzybionek	5,0	106	350	200	52 27,3	17 18,5	pozn.
137.	E od Gruszczyzna	1,3	71	160	120	52 26,1	17 05,3	pozn.
138.	Grylewskie x /57/	110,0	79	3450	400	52 53,3	17 15,2	wągr.
139.	E od Gułtowy	15,0	105	800	300	52 21,3	17 21,3	środa
140.	Gwiazda	7,3	80	510	210	52 49,9	17 53,0	mogil.
141.	w Huciskach	3,5	91	380	150	52 32,9	17 04,7	oborn.
142.	Iwno	47,0	93	900	400	52 24,0	17 17,3	środa
143.	E od Izdebna	4,0	101	380	170	52 21,8	18 04,7	konin.

Lp.	Nazwa jeziora	pow. ha.	wys. nrm.	dług. m.	szer. m.	szer. geogr.	dług. geogr.	powiat
144.	SW od Jaksic	2,1	84	190	160	52 51,2	18 12,2	inowr.
145.	S od Jaksic	1,6	84	170	120	52 51,2	18 11,5	inowr.
146.	SE od Jankowa Dolnego	1,0	96	140	80	52 32,5	17 42,5	gnieź.
147.	SE od Jankowa Dolnego	1,1	96	170	80	52 32,9	17 42,4	gnieź.
148.	Janrowskie	37,5	96	1350	380	52 32,9	17 42,7	gnieź.
149.	Jaktorowskie	4,0	72	360	160	52 02,2	17 12,8	chodz.
150.	SE od Janikowa	1,6	91	170	150	52 38,0	18 16,6	mogil.
151.	N od Jankowic	4,0	93	320	160	52 19,8	18 33,8	koło
152.	Jasne	4,0	68	360	190	52 00,2	17 01,1	chodz.
153.	SW od Jastrzę- bowa	4,0	116	430	140	52 35,9	17 45,2	mogil.
154.	Jelonek x /80/	13,7	105	600	320	52 32,1	17 35,5	gnieź.
155.	Jerzyńskie x /35/	46,0	95	1460	400	52 29,7	17 14,3	pozn.
156.	E od Jezie- rzysk	2,1	62	210	140	53 04,9	17 32,7	wyrz.
157.	W od Jezior Wielkich	4,5	69	480	140	52 10,3	17 07,7	środa
158.	W od Jezior Wielkich	1,5	70	170	160	52 10,3	17 07,6	środa
159.	E od Jeziorek	1,0	99	140	60	52 37,6	17 07,7	mogil.
160.	S od Jeziorek	2,4	101	420	120	52 37,4	18 07,7	mogil.
161.	N od Jeziorek	1,1	101	190	80	52 37,4	18 07,5	mogil.
162.	Jezioro Wiel- kie x /67/	68,4	66	2400	590	52 10,5	17 08,2	środa
163.	Jezioro Małe x /21/	52,1	67	1475	690	52 09,7	17 08,8	środa
164.	Jezuickie	138,0	69	2430	1000	53 00,8	18 03,8	bydg.
165.	Jezuickie Ma- łe	22,0	66	640	460	53 05,8	17 53,2	bydg.
166.	Jordanowo	9,5	87	510	220	52 53,7	18 05,4	inowr.

Lp.	Nazwa jeziora	pow. ha.	wys. nrm.	dług. m.	szer. m.	szer. geogr.	dług. geogr.	powiat
167.	N od Julianowa	3,0	86	350	120	52 56,4	18 00,1	inowr.
168.	NW od Józefowa	6,0	92	540	170	52 22,8	18 31,2	koło
169.	NW od Józefowa	8,0	94	480	220	52 21,2	18 12,9	konin.
170.	W od Józłwina	9,8	94	550	240	52 20,7	18 12,7	konin.
171.	Kaczkowskie	28,0	95	1000	390	52 48,0	17 37,3	żnin.
172.	E od Kaliszane	7,0	88	350	170	52 53,0	17 10,0	wągr.
173.	NE od Kaliszane	1,0	88	150	80	52 53,0	17 09,8	wągr.
174.	Kaliszańskie x /10/	321,7	87	2900	2000	52 53,3	17 08,0	wągr.
175.	Kamienieckie x /18/	284,0	86	5700	750	52 33,3	17 58,6	mogil.
176.	N od Kamionka	5,6	103	540	120	52 35,3	17 23,8	gnieź.
177.	Kamieńskie	31,0	84	1350	400	52 32,7	17 02,8	oborn.
178.	Kamionek	9,0	105	630	190	52 35,2	17 49,2	mogil.
179.	N od Karczewka	1,3	103	190	80	52 34,5	17 12,1	wągr.
180.	Karczewnik x /65/	35,0	61	760	630	52 58,5	16 54,5	chodz.
181.	W od Kazanek	54,0	108	2200	400	52 24,2	18 48,6	koło
182.	Kazanie	3,0	106	250	190	52 27,5	17 18,2	pozn.
183.	NW od Kąpiela	6,3	106	440	350	52 26,8	17 30,4	gnieź.
184.	W od Kęcerzy	8,0	114	460	210	52 19,3	18 49,3	koło
185.	NW od Kicka	8,0	77	450	200	52 36,8	18 23,8	inowr.
186.	w Kierzkowie	9,0	76	630	200	52 51,4	17 52,7	żnin.
187.	Kierzkowskie	71,0	75	1850	550	52 51,2	17 53,0	żnin.
188.	w Kijowcu	3,4	100	230	160	52 10,5	18 18,9	konin.

Lp.	Nazwa jeziora	pow. ha.	wys. npm.	dług. m.	szer. m.	szer. geogr.	dług. geogr.	powiat
189.	w Klonach	1,0	104	150	110	52 21,2	17 15,7	średz.
190.	Kłeckie	174,0	101	5400	710	52 39,5	17 28,2	gnieź.
191.	Kobyłeckie x /29/	68,0	78	1950	500	52 51,3	17 13,2	wągr.
192.	NE od Kobylnicy	2,0	84	420	50	52 27,6	17 05,7	pozn.
193.	NE od Kociałkowej Góry	1,3	89	180	110	52 26,3	17 18,2	pozn.
194.	N od Kocina	2,5	103	300	130	52 35,2	17 50,9	mogil.
195.	NW od Kołodziejewa	2,5	107	310	100	52 44,1	18 01,0	mogil.
196.	SW od Kołodziejewka	1,0	102	210	70	52 42,7	17 58,9	mogil.
197.	W od Kołodziejewa	1,6	102	280	40	52 42,8	17 58,8	mogil.
198.	NW od Kobyłek	1,3	95	210	80	52 52,2	17 23,1	wągr.
199.	w Kołaczkowie	2,5	86	350	100	53 02,1	17 47,7	szub.
200.	Kołatkowskie /Stęszewskie/ x /34/	106,0	95	3000	500	52 31,0	17 10,0	pozn.
201.	Kołodrąbskie	98,0	95	4100	400	52 45,0	17 33,8	żnin.
202.	S od Kominka	3,0	87	230	150	52 31,8	17 18,5	wągr.
203.	SW od Konstancynowa	1,2	67	220	80	53 00,2	17 00,5	chodz.
204.	SW od Konar	9,4	92	420	280	52 56,8	17 11,9	wągr.
205.	Kosewskie	80,0	101	1850	600	52 29,9	17 58,8	konin.
206.	S od Kościelca	5,0	78	300	190	52 47,3	18 09,7	inowr.
207.	NW od Kościelca	1,0	85	200	80	52 48,1	18 09,0	inowr.
208.	S od Kowalewa	3,0	87	280	180	52 58,0	17 43,9	szub.
209.	S od Kowalewa	2,0	89	230	120	52 57,7	17 43,7	szub.
210.	S od Kowalewa	1,1	89	190	150	52 57,7	17 44,1	szub.

Lp.	Nazwa jeziora	pow. ha.	wys. n.p.m.	dług. m.	szer. m.	szer. geogr.	dług. geogr.	powiat
211.	Kowalskie	32,0	83	1250	300	52 23,7	17 09,9	pozn.
212.	Kowalewskie	8,0	94	550	200	52 41,3	17 35,1	gnieź.
213.	Kownackie /Wójcińskie/	120,0	99	5500	480	52 30,8	18 08,2	mogil. konin.
214.	w Kozarzewku	2,0	101	380	120	52 18,8	18 07,2	konin.
215.	NW od Kozie- głów	3,1	101	320	120	52 22,5	18 05,2	konin.
216.	S od Kozłowa	3,1	117	280	150	52 34,2	17 45,5	mogil.
217.	W od Kozłowa	3,0	117	230	160	52 34,1	17 45,9	mogil.
218.	Kórnickie x /61/	85,1	65	2550	600	52 14,7	17 05,4	śrem.
219.	S od Krępy	4,4	103	380	180	52 38,2	17 40,7	żnin.
220.	S od Krężoła	1,0	89	170	90	52 53,1	18 08,0	inowr.
221.	Kruchowskie	34,0	110	1320	350	52 36,3	17 48,4	mogil.
222.	NW od Kruszy- na Kraińskie- go	3,0	65	260	180	53 01,9	17 51,4	bydg.
223.	N od Krzekoto- wa	2,4	99	400	120	52 47,3	17 59,5	mogil.
224.	N od Krzekoto- wa	6,5	99	420	230	52 46,9	17 59,8	mogil.
225.	S od Krzekoto- wa	1,4	102	230	80	52 46,5	17 59,9	mogil.
226.	N od Krzekoto- wa	1,3	99	220	130	52 47,1	17 59,7	mogil.
227.	w Krzesinkach	1,5	83	180	100	52 20,5	17 00,8	pozn.
228.	S od Krzywego Kolana	5,0	89	320	280	52 30,7	18 19,7	konin.
229.	S od Krzywego Kolana	5,2	89	450	200	52 30,6	18 19,2	konin.
230.	Murzyniec	6,6	86	360	260	52 19,2	18 10,7	konin.
231.	SE od Kwieci- szewa	2,3	101	320	130	52 36,9	18 04,0	mogil.

Lp.	Nazwa jeziora	pow. ha.	wys. nrm.	dług. m.	szer. m.	szer. geogr.	dług. geogr.	powiat
232.	S od Laskowa	5,0	67	380	240	53 01,2	17 05,9	chodz.
233.	NE od Laskowa Nowego	1,8	63	330	50	53 01,8	17 05,9	chodz.
234.	Laskowskie	48,0	63	2470	240	53 01,4	17 05,5	chodz.
235.	NW od Lechli- na	4,2	82	530	150	52 43,0	17 08,5	wagr.
236.	W od Lechli- na	8,0	79	550	210	52 42,6	17 08,9	wagr.
237.	Lednica x /31/	364,0	110	7000	1400	52 32,3	17 22,7	pozn. gnieź.
238.	SE od Ledno- góry	1,2	111	180	90	52 30,4	17 22,9	gnieź.
239.	Leśne	11,0	76	560	210	52 35,0	17 05,8	oborn.
240.	Leszcze	16,0	77	800	250	52 52,5	18 06,1	inowr.
241.	Licheńskie x /32/	162,5	83	5300	625	52 18,9	18 20,7	konin.
242.	Lipińskie	15,0	86	1150	190	52 58,1	17 09,8	chodz.
243.	NE od Lipin- ca	1,0	87	150	80	52 59,7	17 10,8	chodz.
244.	Lin	2,4	68	220	120	53 00,4	17 02,3	chodz.
245.	Linie	6,5	107	340	210	52 34,5	17 24,2	gnieź.
246.	Linowiec	7,0	85	600	170	52 13,1	18 12,2	konin.
247.	w Lisewie Kościelnym	5,0	87	480	180	52 54,8	18 04,7	inowr.
248.	SE od Lisewa Kościelnego	5,5	86	440	200	52 54,0	18 05,5	inowr.
249.	SE od Lisewa Kościelnego	15,0	86	950	160	52 54,5	18 05,2	inowr.
250.	NE od Lisewa Kościelnego	6,0	87	530	150	52 55,2	18 04,7	inowr.
251.	Lubieckie	50,0	96	1760	410	52 41,5	17 40,5	żnin.
252.	S od Lubie- szewa	3,0	102	500	80	52 40,1	18 05,2	mogil.

Lp.	Nazwa jeziora	pow. ha.	wys. nrm.	dług. m.	szer. m.	szer. geogr.	dług. geogr.	powiat
253.	SW od Lubieszewa	1,0	102	180	70	52 39,9	18 04,7	mogil.
254.	E od Lubieszewa	1,0	102	230	80	52 40,5	18 05,5	mogil.
255.	Lubotyń	108,0	97	2800	550	52 23,5	18 37,9	aleks.
256.	Lubstówek	12,0	89	420	350	52 32,0	18 20,3	inowr.
257.	Lubstowskie	91,0	86	3600	320	52 20,3	18 27,9	koło
258.	S od Ludwikowa	4,0	65	330	130	53 01,8	17 08,3	chodz.
259.	SE od Ludwikowa	2,2	65	290	140	53 01,9	17 09,0	chodz.
260.	Ludzisko	19,0	76	900	300	52 43,8	18 09,5	inowr.
261.	E od Lulkowa	1,3	118	270	60	52 33,5	17 44,2	gnieź.
262.	E od Lulkowa	1,8	119	230	120	52 33,6	17 44,1	gnieź.
263.	SW od Łachowa	1,0	88	170	80	53 01,5	17 45,2	szub.
264.	Łąkie	20,0	99	900	480	52 36,5	18 07,9	mogil.
265.	N od Łąkich	11,3	101	850	220	52 37,0	18 07,7	mogil.
266.	N od Ławek	1,5	121	170	110	52 38,7	17 47,7	mogil.
267.	Ławiczo	18,0	94	700	400	52 38,4	17 38,5	gnieź.
268.	Łęgowskie x /72/	103,0	77	2800	350	52 47,4	17 10,0	wagr.
269.	Łekno x /68/	27,1	67	1075	490	52 09,4	17 08,3	środa
270.	Łeknińskie x /79/	88,0	85	1600	620	52 50,8	17 17,7	wagr.
271.	Łomno	20,0	85	1050	250	52 38,2	17 04,9	oborn.
272.	Łomno Wielkie	19,0	117	720	430	52 38,4	17 45,9	żnin.
273.	Łomno Małe	4,4	117	300	220	52 38,5	17 46,2	żnin.
274.	SW od Łopuchowo	3,3	80	310	150	52 36,5	17 04,5	oborn.
275.	S od Łopuchówka	6,3	76	550	160	52 35,0	17 05,2	oborn.
276.	Łopienno	60,0	101	3150	300	52 42,2	17 28,7	wagr.

Lp.	Nazwa jeziora	pow. ha.	wys. nrm.	dług. m.	szer. m.	szer. geogr.	dług. geogr.	powiat
277.	Lopienno /cz.północna/	16,0	101	1180	160	52 43,3	17 29,1	wągr.
278.	SE od Łopu- chowa	1,9	75	240	110	52 36,5	17 07,5	oborn.
279.	NW od Łosifca Starego	3,4	95	320	140	52 44,7	17 12,1	wągr.
280.	Łoskoń	18,0	89	700	400	52 39,3	17 02,5	oborn.
281.	W od Łosośnik	7,7	91	700	250	52 35,0	17 59,5	mogil.
282.	w Łuczywnie	5,2	93	410	200	52 17,5	18 30,5	koło
283.	S od Łuczywna	1,3	96	180	100	52 17,1	18 30,5	koło
284.	W od Łuszcze- wa	1,0	79	210	80	52 31,1	18 21,8	konin.
285.	SW od Łuszcze- wa	1,0	79	160	100	52 30,8	18 21,7	konin.
286.	N od Łuszczewa	4,0	77	280	180	52 32,0	18 21,9	konin.
287.	Maciejak x /58/	128,0	74	1900	750	52 39,4	17 08,7	oborn.
288.	E od Macznik	20,0	109	1860	160	52 36,5	17 33,2	gnieź.
289.	Makolno	80,0	91	1860	570	52 20,6	18 34,3	koło
290.	Malicz x /45/	26,0	99	1850	220	52 34,5	17 50,3	mogil.
291.	w Maliczu	3,8	96	310	240	52 53,8	18 00,1	szub.
292.	Małe	14,0	77	640	260	52 44,3	17 07,7	wągr.
293.	Margonińskie	236,0	80	5100	950	52 50,6	17 05,1	chodz.
294.	NE od Mamli- cza	1,0	94	120	80	52 54,3	18 00,8	szub.
295.	NE od Mamli- cza	1,3	99	250	70	52 54,2	18 01,9	szub.
296.	NE od Mamli- cza	1,3	94	250	90	52 54,3	18 01,2	szub.
297.	NE od Mamli- cza	1,3	94	160	130	52 54,1	18 00,8	szub.
298.	Marychockie	23,0	76	1050	300	52 35,4	17 04,7	oborn.
299.	Meszno	31,0	66	1030	380	53 01,5	17 50,8	szub.
300.	SE od Miał	1,3	109	190	120	52 31,8	17 49,4	mogil.

Lp.	Nazwa jeziora	pow. ha.	wys. npm.	dług. m.	szer. m.	szer. geogr.	dług. geogr.	powiat
301.	SE od Miał	1,4	109	200	80	52 31,9	17 49,8	mogil.
302.	S od Miastowic	1,6	109	260	90	52 58,0	17 31,8	żnin.
303.	W od Miał	6,0	114	380	250	52 32,0	17 47,1	mogil.
304.	SW od Miał	3,5	114	270	200	52 31,9	17 47,2	mogil.
305.	S od Mięcie- rzyna	1,0	108	120	100	52 40,0	17 41,2	żnin.
306.	NW od Mielenka	1,1	111	160	90	52 40,3	17 49,1	mogil.
307.	Mielno	16,0	106	650	600	52 40,8	17 49,8	mogil.
308.	Mielno x /55/	203,0	75	4650	750	52 50,5	18 05,3	mogil.
309.	Mielno	17,0	78	710	350	52 25,7	18 22,5	aleks.
310.	Mielno	16,0	97	1450	300	52 39,7	17 36,4	gnieź.
311.	Mielno	20,0	85	650	450	52 17,3	18 12,0	konin.
312.	Miejskie	12,0	91	800	200	52 32,7	17 04,4	oborn.
313.	NW od Mieru- cina	1,0	109	230	80	52 46,1	17 59,2	mogil.
314.	N od Mieru- cina	1,0	110	180	50	52 45,9	17 59,7	mogil.
315.	NE od Miławy	11,0	88	560	250	52 32,0	17 56,7	mogil.
316.	S od Miłosła- wie	1,0	109	160	60	52 42,2	17 21,9	wągr.
317.	Mikorzyńskie /Wasoskie/ x /5/	251,6	83	4250	1150	52 20,5	18 18,5	konin.
318.	Mistrzewskie	12,0	106	730	220	52 33,8	17 27,8	gnieź.
319.	NE od Młyni- ska	3,1	96	300	110	52 30,8	18 30,8	koło
320.	w Mnichowie	5,0	115	570	90	52 30,3	17 32,5	gnieź.
321.	S od Mnichowa	4,5	115	530	150	52 30,1	17 32,6	gnieź.
322.	Mokre	5,3	101	550	170	52 45,8	17 55,3	mogil.
323.	Modrze	15,0	98	520	380	52 31,7	17 45,0	gnieź.
324.	Modzerowskie i Długie	226,0	103	5400	630	52 22,1	18 45,6	koło

Lp.	Nazwa jeziora	pow. ha	wys. npm.	dług. m.	szer. m.	szer. geogr.	dług. geogr.	powiat
325.	Mogileńskie /Żabno/ x /54/	86,0	90	4200	400	52 38,3	17 57,3	mogil.
326.	W od Mokrego	1,0	102	230	60	52 46,4	17 56,2	mogil.
327.	NE od Mokrego	1,3	101	180	100	52 46,7	17 57,8	mogil.
328.	S od Mostków	28,0	91	910	380	52 21,3	18 35,3	koło
329.	Mszonek	1,1	99	170	100	52 40,5	17 35,3	gnieź.
330.	Murwinek	3,0	88	400	150	52 54,7	17 08,7	chodz.
331.	SW od Murzynówka	2,9	68	320	150	52 09,2	17 23,3	środa
332.	w Myślatkowie	3,0	95	300	130	52 31,3	17 58,9	mogil.
333.	N od Myślatkowa	1,5	104	180	80	52 31,9	18 01,1	mogil.
334.	Niedzięgiel /Skórzęcińskie/ x /15/	748,0	104	6400	2800	52 26,9	17 53,7	gnieź.
335.	Niedźwiady	16,0	95	820	300	52 43,5	17 34,7	żnin.
336.	Nienawiskie	28,0	93	2040	200	52 40,7	17 00,3	oborn.
337.	Niesłusz	11,0	89	490	230	52 14,5	18 16,1	konin.
338.	NW od Niestronna	4,9	105	360	210	52 42,4	17 49,5	żnin.
339.	W od Nieszawy	2,3	83	280	110	52 38,7	16 58,1	oborn.
340.	SE od Nieszawy	1,5	84	190	120	52 38,5	16 59,5	oborn.
341.	SW od Niewienka	11,0	76	1050	150	52 53,8	16 46,5	czarn.
342.	E od Nowego	1,0	93	170	50	52 51,5	17 09,3	wągr.
343.	N od Nowej Wsi	1,0	99	130	100	52 33,6	18 11,6	mogil.
344.	N od Nowej Wsi	2,6	71	390	80	52 25,6	17 03,5	pozn.
345.	SW od Nowej Wsi	1,0	103	120	100	52 44,9	17 52,2	żnin.
346.	SW od Nowej Wsi	1,0	106	170	80	52 45,0	17 52,3	żnin.

Lp.	Nazwa jeziora	pow. ha.	wys. npm.	dług. m.	szer. m.	szer. geogr.	dług. geogr.	powiat
347.	S od Nowej Wsi Ujskiej	6,0	94	320	140	53 01,3	16 45,2	chodz.
348.	S od Nowej Wsi Ujskiej	2,2	94	300	110	53 00,8	16 45,3	chodz.
349.	NE od Nowej Wsi Ujskiej	1,0	99	130	80	53 02,3	16 45,5	chodz.
350.	S od Nowej Wsi Ujskiej	6,2	94	360	220	53 01,0	16 45,3	chodz.
351.	SE od Oówieki	2,2	83	200	160	52 44,4	17 47,7	żnin.
352.	Oówieckie x /2/	155,2	82	2910	1025	52 44,8	17 18,7	żnin.
353.	Okraglak	3,0	118	170	120	52 25,0	17 21,8	pozn.
354.	N od Olekszyzna	4,4	102	540	150	52 37,7	17 19,0	gnież.
355.	NW od Olka	9,0	63	640	320	53 05,5	17 45,8	szub.
356.	NE od Oporzyna	2,0	97	270	130	52 56,2	17 12,2	wagr.
357.	Oporzyńskie	20,0	88	720	370	52 55,7	17 09,6	chodz.
358.	NW od Orchowca	1,4	107	150	150	52 29,5	17 58,4	mogil.
359.	Orchowskie	37,0	104	1150	450	52 29,7	18 00,7	mogil.
360.	Orpikowskie	9,0	80	920	110	52 35,1	18 23,5	inowr.
361.	NW od Ostrowa	3,5	100	280	230	52 34,1	18 06,1	mogil.
362.	E od Ostrowa	1,0	100	160	80	52 34,0	18 08,4	mogil.
363.	NW od Ostrowa	1,1	102	160	50	52 34,6	18 05,7	mogil.
364.	E od Ostrowa	11,0	99	740	310	52 33,3	18 09,0	mogil.
365.	Ostrowickie /Ostrowite/ x /9/	281,0	99	5400	3200	52 31,4	17 52,3	mogil.
366.	SW od Ostrowieo	1,5	76	180	110	52 48,3	17 51,0	żnin.
367.	E od Ostrówka	1,0	89	150	80	52 32,5	17 59,9	mogil.
368.	Ostrowieckie x /6/	164,0	75	4050	820	52 49,8	17 51,5	żnin.
369.	Ostrowskie x /7/	349,0	99	6600	2200	52 32,2	18 07,7	mogil.

Lp.	Nazwa jeziora	pow. ha.	wys. nrm.	dług. m.	szer. m.	szer. geogr.	dług. geogr.	powiat
370.	Ostrowite /Jarockie/	36,0	101	2000	300	52 23,2	18 03,8	konin.
371.	E od Ostrówka	3,9	89	320	120	52 32,3	17 59,6	mogil.
372.	S od Ościsko- wa	4,0	101	420	140	52 11,6	18 15,8	konin.
373.	Owieczki	15,0	107	730	260	52 33,2	17 27,1	gnieź.
374.	SE od Owsisk	1,3	118	200	120	52 39,1	17 46,0	żnin.
375.	Ósemka	6,4	120	550	160	52 24,0	17 22,5	pozn.
376.	Pakoskie /Trlag/ x /23/	806,0	76	14400	2000	52 44,1	18 06,2	mogil. inowr.
377.	Pałędzie	48,0	106	900	850	52 39,8	17 45,9	mogil.
378.	w Pąchowie	6,0	83	630	80	52 17,7	18 27,3	konin.
379.	Pałnowskie x /70/	304,3	83	3500	2250	52 18,3	18 17,5	konin.
380.	SW od Parlin- ka	3,0	108	200	120	52 42,6	17 51,8	mogil.
381.	W od Piastowa Małego	11,5	80	1050	320	52 47,1	17 49,5	żnin.
382.	w Pieckach	1,4	70	280	100	53 02,1	18 03,8	bydg.
383.	E od Pilki	6,6	93	400	210	52 28,8	17 54,7	gnieź.
384.	SE od Piły	5,0	82	330	240	52 39,6	17 12,0	wagr.
385.	SE od Pińska	5,0	83	520	180	53 01,3	17 41,3	szub.
386.	Piotrowskie	41,0	95	2470	300	52 36,1	17 39,3	gnieź.
387.	Pławno	11,0	93	700	200	52 31,8	17 05,3	oborn.
388.	Płęžno	22,0	76	750	400	52 52,2	18 05,7	inowr.
389.	N od Pniew	1,3	99	180	130	52 48,4	17 49,6	żnin.
390.	Pniewskie	20,0	84	700	400	52 48,0	17 50,0	żnin.
391.	SW od Podbiel- ska	1,2	107	150	110	52 31,8	18 03,5	mogil.
392.	SW od Podbiel- ska	1,0	107	200	80	52 31,8	18 03,9	mogil.

Lp.	Nazwa jeziora	pow. ha.	wys. nrm.	dług. m.	szer. m.	szer. geogr.	dług. geogr.	powiat
393.	S od Podbielska	2,5	108	250	140	52 31,4	18 05,5	mogil.
394.	SE od Podbielska	1,3	108	240	80	52 31,5	18 05,5	mogil.
395.	Podjeziorze	18,0	81	1050	220	52 55,2	17 16,0	wągr.
396.	E od Podlesia	19,0	106	900	280	52 19,3	18 47,2	koło
397.	SE od Podstolio	1,2	88	120	110	52 55,9	17 00,2	chodz.
398.	SW od Podstolio	1,0	98	140	80	52 55,7	16 59,1	chodz.
399.	SW od Podstolio	1,0	98	150	50	52 55,6	16 59,1	chodz.
400.	SW od Podtymienienia	1,0	104	230	70	52 24,6	18 46,5	koło
401.	W od Polskiej Wsi	7,5	102	320	280	52 28,5	17 17,7	pozn.
402.	S od Pomorzan	1,4	111	350	50	52 39,0	17 20,6	gnieź.
403.	Popielewskie x /1/	313,0	96	9150	700	52 34,7	17 53,0	mogil.
404.	S od Potulina	1,0	93	120	100	52 58,8	17 17,6	wągr.
405.	SE o Powiada-czy	4,4	109	300	200	52 37,6	17 49,6	mogil.
406.	Powidzkie x /3/	1200,0	99	9400	2200	52 25,0	17 56,0	gnieź. konin.
407.	SW od Proczysk	1,0	99	150	80	52 33,5	18 12,9	mogil.
408.	NW od Proczynia	2,0	85	200	150	52 34,1	18 01,0	mogil.
409.	SE od Proczynia	1,3	106	150	120	52 33,1	18 03,2	mogil.
410.	S od Proczynia	1,3	107	150	100	52 33,3	18 01,7	mogil.
411.	Próchnowskie	7,2	89	500	210	52 56,2	17 08,9	chodz.
412.	Prusieckie	71,0	77	2450	450	52 45,3	17 07,0	wągr.
413.	Przedwieśnia	13,0	118	570	430	52 38,8	17 46,3	żnin.
414.	E od Przybyłowa	1,5	93	170	130	52 10,3	18 44,7	koło

Lp.	Nazwa jeziora	pow. ha.	wys. npm.	dług. m.	szer. m.	szer. geogr.	dług. geogr.	powiat
415.	NW od Przytu- łek	37,0	101	1150	550	52 22,1	18 05,0	konin.
416.	SE od Puzdrow- oa	1,0	111	170	60	52 46,9	17 26,1	żnin.
417.	N od Pustacho- wa	6,6	119	630	200	52 30,5	17 35,3	gnieź.
418.	Pustkowie	2,2	69	260	170	53 01,0	17 05,5	chodz.
419.	Pyszczyńskie x /81/	17,8	103	950	280	52 34,0	17 35,4	gnieź.
420.	Raczyńskie x /60/	101,7	68	2450	590	52 08,4	17 10,2	śrem.
421.	Raduszyn	15,0	56	600	350	52 34,5	16 59,7	oborn.
422.	S od Rakowni	1,1	84	180	90	52 32,9	17 02,2	oborn.
423.	Redeckie	15,0	94	900	220	52 42,2	17 34,8	żnin.
424.	w Retkowie	1,0	98	160	70	52 55,0	17 37,9	szub.
425.	Ręgoszcz	17,0	88	900	400	52 48,2	17 19,3	wągr.
426.	Rgielskie /cz.połudn./	15,6	85	600	320	52 48,8	17 17,6	wągr.
427.	Rgielskie /cz.wschodn./	47,0	85	1100	460	52 49,5	17 17,5	wągr.
428.	Rgielskie /cz.zachodn./ x /26/	139,0	85	3000	750	52 49,6	17 15,7	wągr.
429.	SW od Rogowa	11,0	94	550	300	52 43,2	17 38,9	żnin.
430.	Rogowskie	353,0	94	3400	2100	52 44,1	17 38,3	żnin.
431.	Rogoźno x /59/	136,0	69	4750	350	52 44,0	17 01,3	oborn.
432.	S od Rogówka	8,3	94	450	220	52 43,1	17 39,5	żnin.
433.	SW od Różanny	4,4	89	320	220	52 32,5	18 00,0	mogil.
434.	N od Róży	2,0	104	200	120	52 33,3	17 37,5	gnieź.
435.	Rząsno	3,3	94	300	160	52 40,5	17 37,9	gnieź.
436.	NE od Rzymu	1,2	99	220	80	52 43,1	17 37,3	żnin.
437.	Rudki	7,0	120	800	190	52 34,8	17 47,1	mogil.

Lp.	Nazwa jeziora	pow. ha.	wys. nrm.	dług. m.	szer. m.	szer. geogr.	dług. geogr.	powiat
438.	W od Rudunka	16,0	94	600	450	52 42,1	17 39,7	żnin.
439.	Rusin	11,0	100	500	310	52 27,3	18 00,2	gnieź.
440.	Rybno Małe	16,0	94	900	200	52 36,3	17 17,3	gnieź.
441.	Rybno Wielkie	16,0	96	1200	150	52 37,3	17 17,5	gnieź.
442.	SW od Rybowa	7,8	96	450	180	52 56,1	17 13,1	wagr.
443.	SW od Sadowic	1,1	121	170	80	52 39,0	17 47,3	mogil.
444.	Sadłogoszcz x /78/	57,0	75	2150	570	52 51,8	18 00,5	szub.
445.	Salomonowskie	15,0	104	750	300	52 26,3	18 01,3	konin.
446.	S od Samo- klęsk	1,3	86	190	120	53 04,1	17 41,7	szub.
447.	NE od Sarbki	1,1	83	230	70	52 51,8	17 05,7	wagr.
448.	W od Sędówka	1,7	99	220	100	52 43,6	17 57,2	mogil.
449.	Siecienica	12,0	94	900	200	52 42,8	17 54,7	mogil.
450.	Skarbińskie x /41/	75,0	79	2080	500	52 48,8	17 42,7	żnin.
451.	Skąpe	11,0	85	500	300	52 17,5	18 11,0	konin.
452.	E od Skib	4,3	90	470	160	52 20,5	18 10,8	konin.
453.	Skockie x /69/	79,0	73	1400	650	52 41,3	17 09,5	wagr.
454.	SW od Skórek	1,2	106	180	110	52 45,0	17 34,4	żnin.
455.	SW od Skórek	1,5	107	180	120	52 44,8	17 34,5	żnin.
456.	Skrzynka x /16/	29,0	80	800	470	52 47,9	17 45,9	żnin.
457.	Skrzynka x /20/	20,0	78	650	380	52 56,8	17 45,8	szub.
458.	Skrzynki Małe x /71/	19,0	65	600	420	52 16,2	17 03,8	śrem.
459.	Skrzynki Duże x /63/	76,4	65	2000	670	52 15,7	17 04,0	śrem.
460.	W od Skubar- czewa	15,0	93	700	200	52 29,6	17 55,5	mogil.
461.	Skulska Wieś	118,0	86	2200	900	52 38,4	18 19,5	konin.

Lp.	Nazwa jeziora	pow. ha	wys. nrm.	dług. m.	szer. m.	szer. geogr.	dług. geogr.	powiat
462.	Skulskie	130,0	86	2600	900	52 29,5	18 19,1	konin.
463.	w Skrzetuszewie	4,0	110	300	200	52 33,1	17 21,5	gnieź.
464.	Ślesieńskie x /13/	153,0	85	2610	550	52 23,3	18 20,0	konin.
465.	N od Słaboszewa	1,0	101	170	80	52 47,8	17 57,5	mogil.
466.	SE od Słaboszewa	10,0	99	690	180	52 47,4	17 59,3	mogil.
467.	Sławno	20,0	108	1050	270	52 34,7	17 21,1	gnieź.
468.	Słomka	4,0	66	500	480	53 00,5	16 59,9	wyrz.
469.	SW od Słowikowa	5,0	98	400	180	52 30,2	17 55,4	mogil.
470.	SE od Słowikowa	1,7	107	360	120	52 29,5	17 58,3	mogil.
471.	Słowikowo	29,0	93	930	420	52 30,7	17 56,5	mogil.
472.	SW od Smerzyn Wielkich	1,6	82	150	120	52 55,7	17 51,5	szub.
473.	SW od Smerzyn Wielkich	2,4	82	180	170	52 55,8	17 51,5	szub.
474.	Smerzyńskie	19,0	82	650	400	52 56,2	17 51,7	szub.
475.	Smolary	2,3	90	250	130	52 56,7	17 18,4	wagr.
476.	NW od Smusze- wa	7,8	90	420	240	52 53,8	17 24,8	wagr.
477.	Sobiejuśkie x /39/	121,6	78	2460	700	52 55,2	17 43,0	szub.
478.	SW od Sosnow- ca	2,1	106	230	180	52 42,7	18 01,8	mogil.
479.	S od Srebrnej Góry	1,0	109	130	60	52 52,9	17 30,0	żnin.
480.	w Stanisławce	3,5	84	450	150	53 02,8	17 46,7	szub.
481.	w Starych Bu- dach	1,5	101	180	100	52 27,1	18 03,9	konin.

Lp.	Nazwa jeziora	pow. ha.	wys. nrm.	dług. m.	szer. m.	szer. geogr.	dług. geogr.	powiat
482.	SW od Stawian	3,0	102	250	180	52 37,0	17 12,1	wągr.
483.	Stępuchowskie	108,0	95	1950	880	52 48,8	17 24,5	wągr.
484.	Strzałkowo	25,0	88	1040	330	52 54,3	17 08,6	wągr.
485.	Strzeleckie x /74/	18,0	64	1000	200	52 59,1	16 53,8	chodz.
486.	E od Strzemkowa	2,0	83	210	140	52 50,3	18 14,2	inowr.
487.	E od Strzyżewa Smykowego	1,3	109	200	90	52 35,5	17 42,6	gnieź.
488.	Strzyżewskie	46,0	95	1400	1250	52 34,3	17 40,0	gnieź.
489.	NW od Sulinowa	2,0	103	320	80	52 53,2	17 38,5	żnin.
490.	SE od Sulinowa	5,1	103	420	280	52 52,5	17 39,5	żnin.
491.	w Sulinowie	2,0	103	200	140	52 52,7	17 39,1	żnin.
492.	Suszewskie	93,0	99	1850	400	52 38,9	18 05,8	mogil. żnin.
493.	Swarzędzkie x /53/	90,0	71	3000	850	52 25,0	17 04,0	pozn.
494.	S od Świerza	19,0	84	1050	270	52 32,5	18 33,8	aleks.
495.	w Świerczewie	1,0	110	130	20	52 51,4	17 38,2	żnin.
496.	Święte	6,0	80	360	250	52 46,8	17 45,3	żnin.
497.	Święte	1,8	65	150	140	52 02,8	17 12,7	chodz.
498.	Świątokrzyskie x /62/	14,4	104	537	380	52 32,8	17 35,9	gnieź.
499.	Sykuła	25,0	103	1000	310	52 38,7	17 40,9	żnin.
500.	W od Szamoci-na	2,0	63	210	120	53 01,8	17 16,5	chodz.
501.	SW od Szamoci-na	14,5	63	680	400	53 01,6	17 06,5	chodz.
502.	W od Szamot	1,5	64	140	130	53 02,3	17 08,9	chodz.
503.	W od Szamot	1,7	64	230	80	53 02,3	17 08,2	chodz.
504.	Szarlej	85,0	77	3600	600	52 43,5	18 18,7	inowr.
505.	S od Strzegli-na	15,0	101	1650	160	52 39,4	18 00,7	mogil.

Lp.	Nazwa jeziora	pow. ha.	wys. nrm.	dług. m.	szer. m.	szer. geogr.	dług. geogr.	powiat
506.	Szczekawa	18,5	91	720	320	52 20,0	18 33,3	koło
507.	NW od Szczepa- nowa Ndl.	1,6	105	230	120	52 48,6	17 54,9	mogil.
508.	SW od Szcze- pankowa	2,0	105	250	110	52 48,1	17 56,0	mogil.
509.	S od Szczepa- nowa	3,3	94	380	160	52 49,3	17 55,5	mogil.
510.	W od Szubina	1,0	83	120	80	53 00,8	17 42,7	szub.
511.	Szydlowskie x /12/	142,0	95	5400	290	52 35,2	17 56,2	mogil.
512.	E od Teodoro- wa	10,0	90	580	190	52 24,7	18 28,2	aleks.
513.	Toniszewskie	48,0	88	1550	420	52 53,7	17 10,7	wągr.
514.	Tonowskie	183,0	93	3900	1000	52 46,4	17 35,1	żnin.
515.	NW od Troja- nowa	1,4	86	200	100	52 36,4	17 00,7	oborn.
516.	Trzemeszno	7,8	101	750	190	52 33,8	17 49,1	mogil.
517.	SW od Trzemesz- na	3,0	109	330	120	52 33,1	17 48,8	mogil.
518.	W od Trzemesz- na	1,1	101	180	80	52 33,9	17 49,2	mogil.
519.	Tryszczyn	38,8	78	1430	320	52 40,8	18 22,0	inowr.
520.	Tuczno	86,0	76	2450	450	52 52,1	18 07,4	inowr.
521.	Tuczno	15,0	85	550	400	52 38,3	17 00,2	oborn.
522.	Tuczno	13,0	97	750	200	52 31,3	17 08,4	pozn.
523.	N od Turosto- wa	1,6	94	160	140	52 34,5	17 14,0	gnieź.
524.	Turostowo	31,0	94	1100	450	52 34,0	17 13,7	gnieź.
525.	W od Tymienia	8,4	104	430	320	52 24,2	18 46,2	koło
526.	Ułly	7,8	120	550	350	52 25,7	17 22,4	pozn.
527.	NE od Uzarzewa	1,6	78	170	120	52 27,3	17 09,8	pozn.
528.	Uzarzewskie	18,0	73	650	350	52 27,0	17 08,2	pozn.

Lp.	Nazwa jeziora	pow. ha.	wys. npm.	dług. m.	szer. m.	szer. geogr.	dług. geogr.	powiat
529.	Wasoskie x /14/	53,3	78	1350	520	52 56,8	17 44,5	szub.
530.	Wełnickie	14,0	101	680	300	52 33,5	17 38,4	gnieź.
531.	N od Wenecji	3,0	82	250	130	52 48,8	17 45,4	żnin.
532.	NE od Wenecji	1,4	80	160	90	52 48,2	17 46,0	żnin.
533.	Weneckie x /19/	151,0	80	2800	1120	52 48,3	17 44,5	żnin.
534.	Węgierskie /Piotrkowickie/	51,0	76	2750	350	52 45,7	18 10,1	inowr.
535.	Wiatrowskie x /37/	31,0	78	1300	350	52 46,2	17 08,2	wągr.
536.	Wiecanowskie /Ślaskie/ x /46/	345,0	91	4800	1100	52 41,3	17 55,7	mogil.
537.	Wienieckie	55,0	96	1400	400	52 41,0	17 52,7	mogil.
538.	Wieśniata	18,0	118	630	460	52 39,9	17 46,7	żnin.
539.	SE od Wierzbia	4,0	92	430	120	52 22,2	18 34,6	aleks.
540.	Wierzbiczańskie	199,0	98	3400	1100	52 31,7	17 44,0	gnieź.
541.	E od Wierzenicy	8,3	80	760	170	52 27,9	17 04,8	pozn.
542.	Wilczyńskie	170,0	99	5600	600	52 28,8	18 06,5	konin.
543.	W od Winiar	1,1	104	260	80	52 33,0	17 35,6	gnieź.
544.	Winiary x /77/	18,1	105	1050	1080	52 32,9	17 36,8	gnieź.
545.	N od Wiśniewa	5,0	90	370	230	52 53,3	17 21,9	wągr.
546.	Włókna /Brzeźno/ x /47/	107,0	74	2250	700	52 38,9	17 07,3	oborn.
547.	Wojnowo	19,0	76	1100	250	52 37,2	17 03,2	oborn.
548.	W od Woli Spławieckiej	11,0	106	790	210	52 26,3	18 08,7	konin.
549.	Wolickie	240,0	75	2450	1500	52 52,2	17 53,7	szub.

Lp.	Nazwa jeziora	pow. ha.	wys. nrm.	dług. m.	szer. m.	szer. geogr.	dług. geogr.	powiat
550.	Wolskie	201,0	94	4850	620	52 46,3	17 38,1	żnin.
551.	W od Wójcina	1,0	99	150	60	52 31,5	18 10,0	mogil.
552.	Wójtostwo x /64/	7,0	92	480	370	52 27,5	17 16,3	pozn.
553.	NW od Wólki Komorowskiej	30,0	104	930	390	52 23,3	18 46,1	koło
554.	Wściekle	1,6	85	180	120	52 17,3	18 10,6	konin.
555.	SW od Wrono- wów	2,4	99	400	100	52 34,3	18 12,0	mogil.
556.	Wronczyńskie Wielkie x /73/	41,0	95	1380	450	52 30,5	17 12,1	pozn.
557.	Wronczyńskie Małe x /50/	22,0	95	1050	260	52 30,2	17 12,9	pozn.
558.	NW od Wydarto- wa	1,1	124	250	70	52 36,9	17 51,1	mogil.
559.	SW od Wydarto- wa	45,0	102	2200	310	52 35,5	17 50,4	mogil.
560.	w Wymysławie	1,1	93	180	60	53 05,4	17 40,9	szub.
561.	E od Zalesia	1,6	112	350	50	52 20,1	18 51,4	koło
562.	W od Załachów- ka	3,4	82	390	150	52 55,4	17 51,1	szub.
563.	N od Zberzyna	10,0	106	530	210	52 26,3	18 07,6	konin.
564.	E od Zbietki	1,1	84	120	100	52 45,8	17 17,7	wągr.
565.	E od Zbójewa	1,2	107	200	70	52 45,2	17 35,0	żnin.
566.	Zbyszewskie	32,0	88	1360	300	52 55,2	17 08,7	chodz.
567.	Zędowskie x /11/	67,9	78	1550	580	52 56,4	17 43,5	szub.
568.	E od Zielenia	4,0	99	480	120	52 32,8	17 51,0	mogil.
569.	Zielonka	7,0	86	580	190	52 33,2	17 06,8	oborn.
570.	SE od Złotni- czek	2,5	95	300	100	52 29,7	17 15,2	pozn.
571.	Zioło	292,0	94	3400	1200	52 42,4	17 38,2	żnin.
572.	Żabienko	10,0	90	520	300	52 38,0	17 58,4	mogil.

Lp.	Nazwa jeziora	pow. ha.	wys. nrm.	dług. m.	szer. m.	szer. geogr.	dług. geogr.	powiat
573.	NW od Żakowa	1,6	84	220	100	53 01,5	17 42,1	szub.
574.	S od Żakowa	1,0	83	130	70	53 00,9	17 42,6	szub.
575.	E od Żelazek	10,0	78	450	280	52 46,6	17 09,1	wagr.
576.	NE od Żelie	1,0	83	100	100	52 50,4	17 05,2	wagr.
577.	Żernickie	13,0	93	780	300	52 46,5	17 33,5	żnin.
578.	Żnińskie Duże x /36/	458,0	79	3220	1800	52 51,8	17 44,0	żnin.
579.	Żnińskie Małe x /66/	165,0	79	2100	1080	52 49,1	17 43,0	żnin.
580.	NE od Żółwina	1,8	83	210	100	52 25,0	18 21,3	konin.
581.	Żońskie /Pawłowskie/	37,0	88	1880	260	52 55,0	17 59,9	chodz. wagr.
582.	w Żórawińcu	1,3	103	170	120	52 44,1	17 36,3	żnin.
583.	N od Żużoł	1,0	99	120	100	52 48,4	17 31,3	żnin.
584.	NE od Żydówka	9,5	107	1030	180	52 32,5	17 27,1	gnież.
585.	SE od Żylic	2,1	108	240	170	52 34,3	17 20,6	gnież.

ooo 000 ooo

U Z U P E Ł N I E N I E

W roku 1952 zostały przesondowane przez St. Pietkiewicza i A. Marca jeziora:

/35/ Brdowskie głęb.max. 5,9 m.
/324/Modzerowskie " " 7,8 m.

wobec czego liczba jezior sondowanych zwiększyła się do 84-ch.

