



STUDIA OBSZARÓW WIEJSKICH

2018, tom 49, s. 109–120

<https://doi.org/10.7163/SOW.49.7>



KOMISJA OBSZARÓW WIEJSKICH
POLSKIE TOWARZYSTWO GEOGRAFICZNE
www.ptgeo.org.pl

INSTYTUT GEOGRAFII I PRZESTRZENNEGO ZAGOSPODAROWANIA
POLSKA AKADEMIA NAUK
www.igipz.pan.pl



Poprawa wizerunku wsi poprzez współczesne zagospodarowanie przestrzeni publicznej na przykładzie miejscowości Wejsuny

Improvement of rural image through contemporary public space development on the example of Wejsuny village

Emilia MARKS • Julia DOLIŃSKA

Uniwersytet Warmińsko-Mazurski w Olsztynie
Katedra Architektury Krajobrazu
ul. Prawocheńskiego 17, 10-720 Olsztyn
emma@uwm.edu.pl • juliadolinska96@gmail.com

Zarys treści: Odnowa wsi jest procesem, w którym kładzie się szczególny nacisk na budowę strategii rozwojowych poprzez oddolne inicjatywy i zaangażowanie wszystkich zainteresowanych partnerów na poziomie lokalnym, regionalnym oraz krajowym. Jest to także proces kształtowania warunków życia całych miejscowych społeczności, kreatywnego tworzenia przestrzeni dostosowanych do wymagań współczesności i pełnienia nowych funkcji. Wymiernym efektem działań są zmiany w miejscu zamieszkania i jego otoczeniu w zakresie infrastruktury przestrzeni ogólnodostępnych, usług, zaspokajania potrzeb bytowych i duchowych. Takie działania są rozpowszechniane w Unii Europejskiej już od ponad 20 lat, finansowane z Programu Rozwoju Obszarów Wiejskich. Wypracowane idee i projekty, bazujące na wykorzystaniu miejscowych zasobów i walorów, wdrażane są w życie w ramach Programu Odnowy Wsi, jako regionalnego systemu wsparcia sołectw.

Polskim liderem takiej aktywności stało się województwo opolskie. Dzięki partnerskiej współpracy z niemieckim krajem związkowym Nadrenią-Palatynatem władze samorządowe realizowały na Opolszczyźnie pierwsze projekty z zakresu odnowy wsi już w drugiej połowie lat 90. ubiegłego stulecia. Zakończone sukcesem przedsięwzięcia stanowiły inspirację dla innych samorządów, a w momencie integracji Polski z Unią Europejską i pojawiających się możliwości pozyskiwania finansowego wsparcia, różnorodne projekty realizowano już w całym kraju. Województwo warmińsko-mazurskie również bierze aktywny udział w realizacji Programu Odnowy Wsi pod hasłem „Wieś Warmii, Mazur i Powiśla miejscem, w którym warto żyć ...”. W niniejszej pracy przedstawiono efekty działań wielu podmiotów mających na celu poprawę wizerunku wsi i jakości życia mieszkańców w miejscowości Wejsuny.

Słowa kluczowe: odnowa wsi, potencjał przyrodniczo-kulturowy wsi, przestrzeń publiczna, Wejsuny.

Wprowadzenie

Odnowa wsi jako metoda rozwoju obszarów wiejskich jest swoistym ruchem społecznym. Właśnie zaangażowanie społeczności lokalnych w procesy zmian swojego otoczenia, odkrywanie miejscowych potencjałów powoduje, że każde przedsięwzięcie ma swój niepowtarzalny charakter, wyróżniający daną miejscowość i kształtujący jej tożsamość. Sama idea odnowy wsi optymistycznie zakłada możliwość rozwoju w każdej sytuacji pod wa-

runkiem, że podejmie się odpowiednie działania. W procesie tym wykorzystuje się zasoby lokalne oraz środki publicznego wsparcia różnych szczebli (Brodziński i in. 2012). W założeniach Programu Odnowy Wsi Województwa Warmińsko-Mazurskiego wyznaczono trzy kluczowe kierunki:

- poprawę warunków życia ludności wiejskiej,
- zachowanie dziedzictwa kulturowego, w tym zachowanie i rozwijanie krajobrazu wiejskiego,
- wzrost atrakcyjności turystycznej obszarów wiejskich.

Organem kierującym jest Departament Rozwoju Obszarów Wiejskich i Rolnictwa Urzędu Marszałkowskiego Województwa Warmińsko-Mazurskiego, a realizację kierunków, poza założonym w Programie bezpośrednim zaangażowaniem mieszkańców, wspiera szereg podmiotów, w tym również wielu pracowników Uniwersytetu Warmińsko-Mazurskiego w Olsztynie. Pracownicy i studenci Katedry Architektury Krajobrazu na Wydziale Kształtowania Środowiska i Rolnictwa podjęli współpracę w Programie w szerokim spektrum. Między innymi było to organizowanie i prowadzenie warsztatów oraz szkoleń dla liderów społeczności lokalnych z zakresu umiejętności oceny potencjału przyrodniczo-kulturowego obszarów wiejskich, możliwości ich poprawy oraz kierunków przyszłego wykorzystania. W ramach współpracy wykonywano także konkretne działania w wybranych miejscowościach na podstawie indywidualnych scenariuszy i oczekiwań mieszkańców. W niniejszej pracy przedstawiono wyniki takich analiz dla miejscowości Wejsuny jako studium przypadku. W ramach badań terenowych przeprowadzonych w sezonie letnim 2015 r. sporządzono inwentaryzację walorów przyrodniczych i kulturowych miejscowości, wyróżniono elementy harmonijne i dysharmonijne w zagospodarowanej przestrzeni, wykonano analizy krajobrazowe zakończone opracowaniem koncepcji zagospodarowania plaży nad jeziorem Wejsunek jako miejsca o charakterze publicznym w celu poprawy jego estetyki i funkcjonalności. Przygotowanie projektu poprzedziła szczegółowa inwentaryzacja dendrologiczna oraz ocena stanu istniejącego zagospodarowania. W tym samym czasie przeprowadzono również konsultacje społeczne wśród mieszkańców oraz turystów w celu poznania preferencji i oczekiwań użytkowników tego miejsca. Wyniki badań terenowych dały podstawę do opracowania schematu funkcjonalnego plaży i koncepcji projektowej jej zagospodarowania. Zgodnie z ideą Programu Odnowy Wsi, realizacją projektu zagospodarowania zajmą się sami mieszkańcy, przy wsparciu finansowym władz samorządu lokalnego. W publikacji zamieszczono wyłącznie autorskie opracowania graficzne i fotografie.

Lokalizacja obszaru badań na tle otoczenia

Miejscowość Wejsuny położona jest w południowo-wschodniej części województwa warmińsko-mazurskiego, w powiecie piskim, gminie Ruciane-Nida. Zgodnie z podziałem geograficznym J. Kondrackiego (2001) wieś znajduje się w obrębie mezoregionu Kraina Wielkich Jezior Mazurskich, którego szeroka gama walorów składających się na atrakcyjność turystyczną są powszechnie znane i często opisywane (Lijewski i in. 2002, Marks i in. 2009). Unikatowe walory specjalistyczne regionu związane z systemem jezior połączonych siecią kanałów o łącznej powierzchni ponad 300 km² posiadają najwyższą, międzynarodową rangę. Lokalizacja Wejsun posiada jednak pewną specyfikę. Granice miejscowości obejmują przestrzeń pomiędzy jeziorami Wejsunek od strony południowo-zachodniej

i Warnoły od północy. Na jeziorze Warnoły utworzono ścisły rezerwat przyrody (ornitologiczny) i z tej racji akwen jest wyłączony z turystyki wodnej. Zatem Wejsuny, położone w bliskości wielu jezior, w tym najpiękniejszego na Mazurach Jeziora Nidzkiego, otoczone pięknymi lasami Puszczy Piskiej, nie posiadają bezpośredniego połączenia wodnego z systemem żeglownym Krainy. Jednak taka lokalizacja ma też swoje atuty. Miejscowość, odizolowana od zatłoczonych szlaków mazurskich, posiada doskonałe walory do wypoczynku w kameralnych warunkach, w ciszy i spokoju. Zgodnie z opracowaniami zawartymi w *Studium uwarunkowań i kierunków zagospodarowania przestrzennego miasta i gminy Ruciane-Nida* (2011), Wejsuny znajdują się w II strefie krajobrazowej, co oznacza, że rozwój funkcji mieszkaniowo-usługowej i turystycznej jest możliwy tylko w harmonii z odrębnymi przepisami warunkującymi poszanowanie praw przyrody i zachowanie istniejącego ładu przestrzennego. Z założenia wyklucza się więc lokowanie tu obiektów mogących negatywnie wpływać na jakość wód, zaburzać harmonię krajobrazu (głównie elektrownie wiatrowe; ryc. 1). Jak podaje I. Niedźwiecka-Filipiak (2007), taka strategia jest niezwykle istotna również w odbiorze społecznym. W opinii ogromnej większości użytkowników ważne są nie tylko funkcje obiektów, ale także jak „wyglądają”. Choć takie odczucia mogą być zróżnicowane w indywidualnym odbiorze, ład i harmonia przestrzeni ma wpływ na dobrą pracę, zdrowie, edukację młodych ludzi i samopoczucie każdego użytkownika.

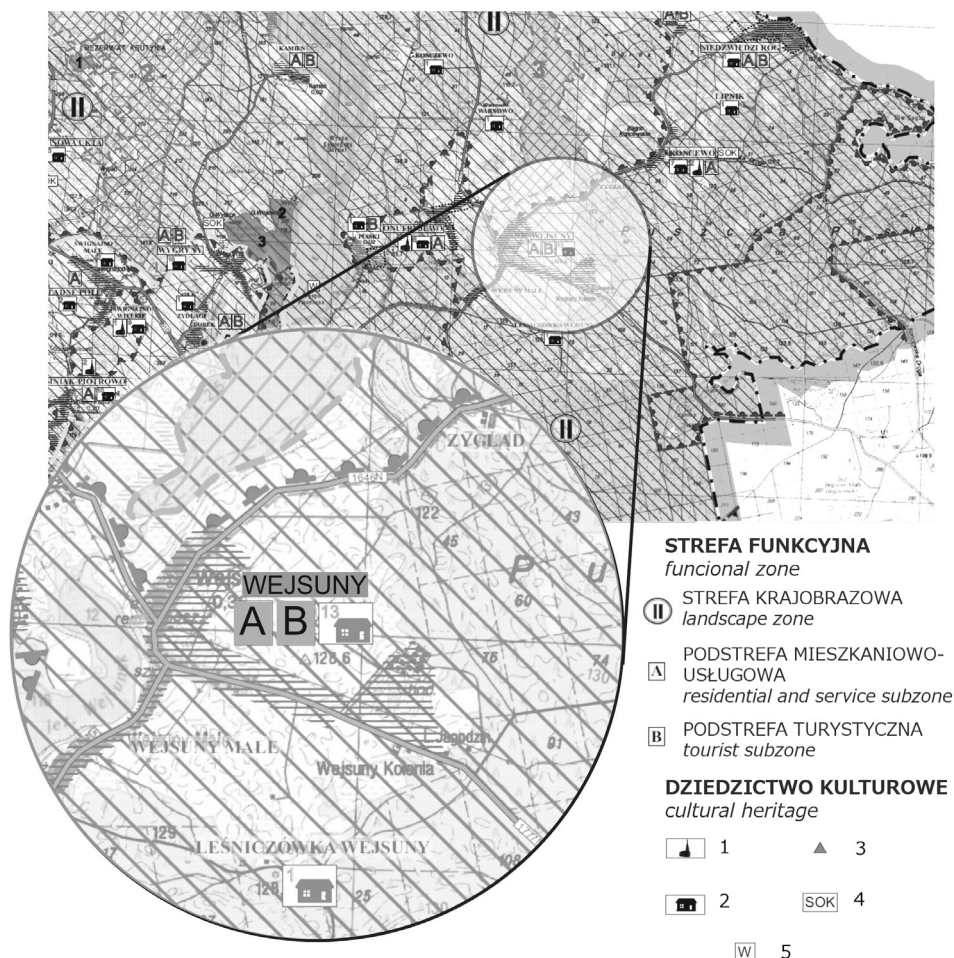
Charakterystyka obszaru badań

Wejsuny są miejscowością o zwartym charakterze zabudowy. Stan techniczny budynków na ogół nie budzi zastrzeżeń, choć jak w wielu współczesnych wsiach, zauważyć tu można znaczną różnorodność. Obok zachowanych XIX-wiecznych chat o typowej mazurskiej architekturze zobaczymy nowe domy z betonowym ogrodzeniem i otoczone niekoniernie wiejskim ogrodem (fot. 1, 2). Z kolei pamiątką po byłym Państwowym Gospodarstwie Rolnym jest zabudowa wielorodzinna (fot. 3).

We wsi znajduje się kościół ewangelicki z 1908 r., który jest własnością Parafii Ewangelicko-Augsburskiej w Piszku (fot. 4). W krajobrazie wsi stanowi on dominantę. Obiekt pełni także funkcję kulturalną. Często odbywają się tu koncerty i występy chórów z zagranicy, co latem przyciąga turystów. Na potencjał kulturowy miejscowości składa się łącznie 10 obiektów wpisanych do rejestru zabytków, w tym 6 domów mieszkalnych, kościół, budynek karczmy i dawnej szkoły, cmentarz ewangelicki. W 2015 r. Wejsuny liczyły 327 mieszkańców. O czynnym i świadomym uczestnictwie mieszkańców w życiu społecznym świadczą oddolne inicjatywy. Utworzono Grupę Odnowy Miejscowości oraz Stowarzyszenie Inicjatyw Wiejskich „Wejsuny”, które dbają o prawidłowy rozwój wsi. Są to organizacje, które mają na celu sukcesywne realizowanie założeń *Planu Odnowy Miejscowości Wejsuny* oraz zwiększanie atrakcyjności turystycznej, tworząc projekty, które ukazują piękno otaczającego krajobrazu oraz troszczą się o zachowanie lokalnych tradycji i zwyczajów, np. projekt „Mazurska kuchnia łączy pokolenia”, zorganizowany w ramach Programu „Działaj Lokalnie”.

Atrakcyjność miejscowości Wejsuny związana jest ponadto z funkcjonowaniem Izby Regionalnej, zlokalizowanej w jednej z charakterystycznych, zabytkowych drewnianych chałup, która pełni też rolę lokalnego muzeum. Możemy tam podziwiać gromadzone przez wiele lat stare meble, przedmioty codziennego użytku, a także narzędzia gospodarstwa

domowego używane przez mieszkańców regionu, można też obejrzeć rzadkie egzemplarze gazet i druków mazurskich oraz stare fotografie, które niewątpliwie mogą posłużyć propagowaniu kultury i zwyczajów dawnych mieszkańców (*Plan Odnowy Miejscowości Wejsuny...* 2014). Potrzeby bytowe turystów zaspokajają między innymi pensjonat (fot. 5), schronisko młodzieżowe, pole biwakowe oraz liczne obiekty agroturystyczne.



Ryc. 1. Lokalizacja miejscowości w Krainie Wielkich Jezior Mazurskich

1 – obiekty wpisane do wojewódzkiego rejestru zabytków, 2 – obiekty wpisane do gminnej ewidencji zabytków, 3 – stanowiska archeologiczne, 4 – strefa ochrony konserwatorskiej „B”, 5 – strefa ochrony konserwatorskiej „W”
Location of Wejsuny village in the Masurian Lakeland

1 – objects included in the voivodeship register of monuments, 2 – objects included in the municipal register of monuments, 3 – archeological sites, 4 – conservation zone “B”, 5 – conservation zone “W”

Źródło/Source: opracowania własne / own elaboration.



1



2



3



4

Fot. 1. Chata mazurska (fot. J. Dolińska)
A Masurian cottage

Fot. 2. Budynek mieszkalny „zama-
skowany” żywotnikiem kolumnowym
(fot. J. Dolińska)
*A residential building “masked” with
northern white -cedar*

Fot. 3. Blok mieszkalny (fot. J. Dolińska)
A block of flats

Fot. 4. Parafia Ewangelicko-Augsburska
w Wejsunach (fot. E. Marks)
A Lutheran Parish in Wejsuny village



5



6



7

Fot. 5. Infrastruktura turystyczna – camping (fot. E. Marks)

Tourist infrastructure: a campground

Fot. 6. Malowniczy widok z plaży wiejskiej na jezioro Wejsunek (fot. E. Marks)

A picturesque view from the village beach towards Wejsunek lake

Fot. 7. Festyny – coroczne atrakcje Wejsun (fot. E. Marks)

Festivals – annual attractions of Wejsuny village

Fot. 8. Widok na plażę – stan istniejący (w tle okazałe lipy drobnolistne; fot. E. Marks)

Beach scenery - current state (majestic small-leaved limes in the background)

Fot. 9. Widok na jezioro Wejsunek, olsze czarne wzdłuż linii brzegowej (fot. J. Dolińska)

A view towards Wejsunek lake with common alders situated along the coastline

Fot. 10. Widok na pomost na plaży wiejskiej w Wejsunach (fot. J. Dolińska)

A view towards the pier at the village beach in Wejsuny



8



9



10



Plaża jako miejsce publiczne – stan istniejący

W miejscowości, na brzegu jeziora Wejsunek znajduje się plaża wiejska (fot. 6), należąca wraz z boiskiem do nieistniejącej już szkoły podstawowej, sprzedanej prywatnemu inwestorowi. Jest to przestrzeń o charakterze publicznym, główne miejsce spotkań plenerowych mieszkańców i turystów. Odbývają się tutaj wydarzenia organizowane przez sołectwo, takie jak koncerty, zawody i turnieje. Są to typowo swojskie imprezy, mające na celu integrację oraz urozmaicenie czasu spędzanego we wsi, na których można skosztować potraw i przekąsek przygotowanych przez gospodynie z Wejsun, wziąć udział w corocznych mistrzostwach w rzucie gumofilcem oraz innych typowo wiejskich konkurencjach. Festyny skierowane są do odbiorców w każdym wieku, organizator – sołectwo Wejsuny dba o zapewnienie atrakcji, urozmaicając czas występami zespołów muzycznych oraz animacjami dla najmłodszych (fot. 7). Właśnie jedna z takich imprez w lecie 2015 r. była okazją do przeprowadzenia konsultacji społecznych wśród mieszkańców i turystów na temat oczekiwani i preferencji użytkowników odnośnie zagospodarowania tej przestrzeni. Współpraca i wzajemne porozumienie profesjonalisty projektanta z przyszłymi odbiorcami ma bardzo istotny wpływ na efekt końcowy planowanej inwestycji. To właśnie przyszli użytkownicy po zaakceptowaniu proponowanych rozwiązań dołożą wszelkich starań przy pracach wykonawczych i pielęgnacji zagospodarowanego terenu w przyszłości (Soszyński i in. 2016).

Obecnie zagospodarowanie plaży przedstawia się bardzo skromnie. Nieliczne ławki, miejsce na ognisko, plenerowa scena, boiska do piłki nożnej i siatkówki plażowej. Stan techniczny i estetyczny elementów małej architektury pozostawia wiele do życzenia. Na podobnym poziomie oceniono stan ogrodzenia. Przestrzeń wypełniają nawierzchnie trawiaste z licznymi ubytkami lub piaszczyste. Wzdłuż linii brzegowej jeziora zachował się piękny starodrzew lip drobnolistnych (*Tilia cordata* MILL) i olszy czarnej (*Alnus glutinosa* L; fot. 8, 9). Niestety wyraźnie widoczne są także liczne pnie po wyciętych drzewach, co nie wpływa pozytywnie na estetykę miejsca.

W trakcie prowadzonych badań terenowych odnotowano już pierwsze działania mieszkańców. W ramach zadania pn. „Zwiększenie funkcjonalności i estetyki plaży wiejskiej w Wejsunach”, które zostało zrealizowane przy wsparciu finansowym Samorządu Województwa Warmińsko-Mazurskiego, zakupiono lampy solarne i zbudowano palenisko z podwieszanym grillem do użytku wspólnego. Drugą inwestycją wykonaną w okresie wakacyjnym była budowa pomostu na plaży wiejskiej. Prace zapoczątkowano w 2014 r., kiedy to udało się pozyskać środki z funduszu sołectkiego i osadzono w wodzie bale podtrzymujące pomost. Poprzedni pomost musiał zostać rozebrany ze względu na zły stan techniczny. Inwestycja została dokończona w okresie letnim 2015 r., gdy bale pokryto deskami pomostu (fot. 10).

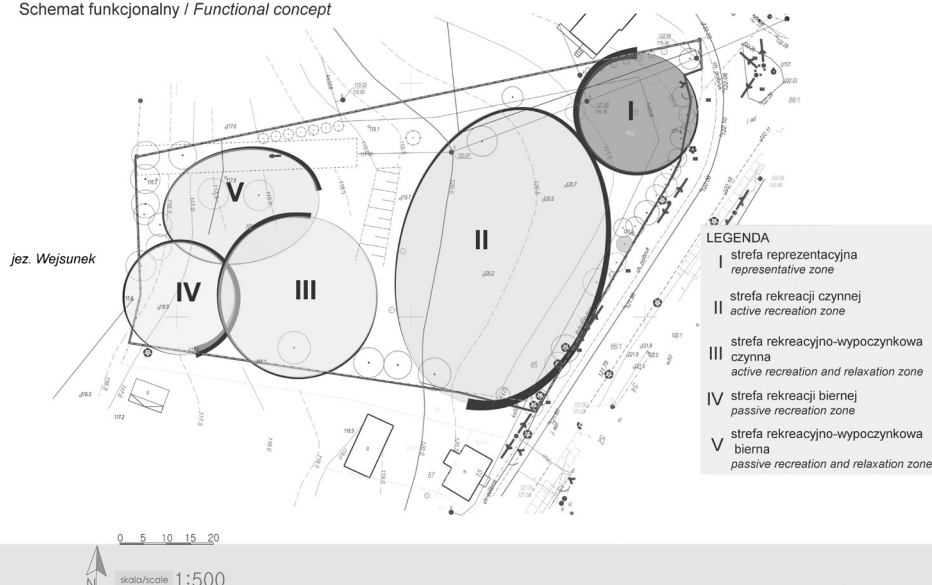
Koncepcja zagospodarowania plaży w Wejsunach

Na podstawie przeprowadzonych badań terenowych i konsultacji społecznych z potencjalnymi użytkownikami, opracowano wytyczne projektowe, które dały podstawę do wyznaczenia schematu funkcjonalno-użytkowego badanej przestrzeni i stworzenia koncepcji projektowej jej zagospodarowania (ryc. 2).

Na terenie plaży zaplanowano 5 stref funkcjonalno-użytkowych: reprezentacyjną, rekreacji czynnej, rekreacji biernej, rekreacyjno-wypoczynkową czynną i bierną, wypo-

czynkową. Strefa reprezentacyjna znajduje się tuż przy głównym wejściu na teren plaży wiejskiej i ma zachęcać przechodniów do wejścia, kształtując jednocześnie ich wrażliwość estetyczną. Elementem składowym tej strefy jest kompozycja krzewów i bylin w kolorystyce zielono-różowo-białej. Strefa rekreacji czynnej zlokalizowana jest tuż za strefą reprezentacyjną i zajmuje znaczną część terenu działki. W jej zasięgu zaproponowano dwa boiska: jedno do piłki nożnej, drugie do piłki siatkowej, a także strefę dla najmłodszych, na którą składa się huśtawka, bujak na sprężynie oraz gry integracyjne przeznaczone do zabaw na świeżym powietrzu. Zamontowano również kilka elementów siłowni *outdoor*. W strefach rekreacyjno-wypoczynkowych czynnej i biernej zaprojektowano większość elementów małej architektury. Tu organizowane będą imprezy oraz festyny, ponieważ ulokowana jest tu scena wraz z ławkami oraz ławami dla uczestników zabawy. Elementy te będą montowane w bocznej części, a scena ustawiona po diagonalu tak, aby była otwarta na większą liczbę osób zainteresowanych imprezą. W centralnej części znajduje się skarpa z naturalnymi ławkami oraz teren pokryty trawą służący jako naturalny parkiet do tańców, rozgrywania konkursów i turniejów. Wyznaczenie tych przestrzeni związane jest z festynami co roku odbywającymi się na terenie plaży, jako głównego miejsca spotkań mieszkańców. To tutaj mieszkańcy wsi, jak i turyści będą mogli świętować, bawić się i integrować. Strefa wypoczynkowa znajduje się nad brzegiem jeziora Wejsunek. Teren wysypyany piaskiem ma służyć jako miejsce do plażowania oraz wypoczynku, a także spędzania czasu z rodziną i przyjaciółmi. Tutaj użytkownicy mogą się zrelaksować i podziwiać piękno otaczającego krajobrazu, ustawić przenośne fotele i parasole. Dzięki dostępności do jeziora można się w nim wykąpać, pomoczyć nogi na jego brzegu lub po prostu posiedzieć na nowo wybudowanym pomoście.

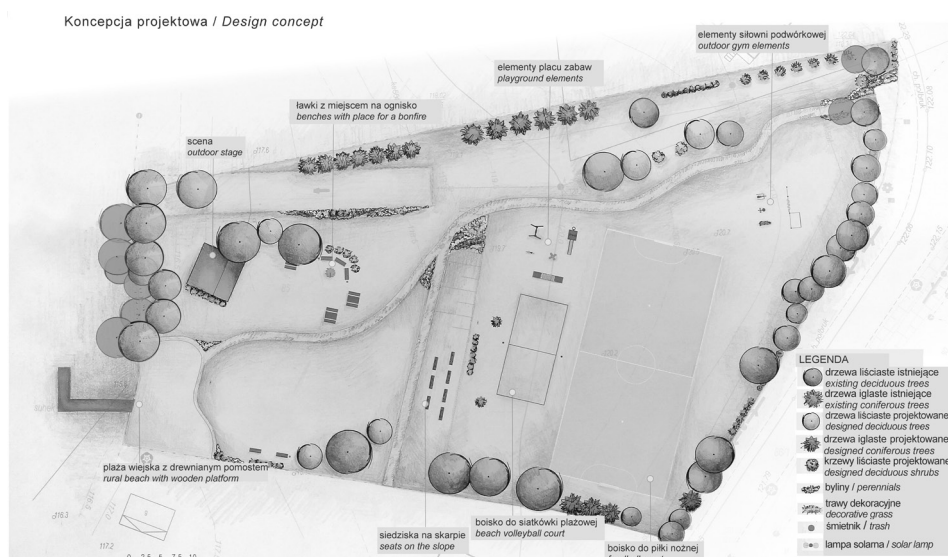
Schemat funkcjonalny / Functional concept

**Ryc. 2.** Koncepcja projektowa zagospodarowania plaży – schemat funkcjonalny

A concept project of beach development: a functional scheme

Źródło/Source: opracowanie własne / own elaboration.

Prawidłowo zagospodarowana przestrzeń wspólna, z wykorzystaniem zieleni, pozytywnie wpływa nie tylko na mieszkańców, ale również turystów. Jest miejscem integracji i podnosi prestiż wsi. Takie przestrzenie należy kształtować zgodnie z tożsamością miejsca, z nawiązaniem do architektury, cech krajobrazu, a także kultury i zwyczajów danych regionów (Kasińska i Sieniawska-Kraus 2009). Są to wnętrza ogólnodostępne, niejednokrotnie dość intensywnie użytkowane i jednocześnie z ograniczonymi możliwościami pielęgnacji. Ważna jest zatem trwałość użytych materiałów – wskazane są naturalne np. drewno, kamień. Istotna jest także prostota projektowania i dobór gatunków roślin (Marks i in. 2015). Koncepcja zagospodarowania plaży w Wejsunach przewiduje swobodną linię kompozycyjną bez zaburzania naturalnego charakteru terenu i zakłócania panoram widokowych (ryc. 3). Zaplanowano jednolite, estetyczne ogrodzenie. Wyznaczone ścieżki komunikacyjne będą utwardzone naturalnymi materiałami. Na plaży stanie nowa scena i drewniane ławki. Boisko do piłki nożnej zyska nowe bramki, boisko do siatkówki plażowej słupki do siatki oraz piaszczystą nawierzchnię. Elementy placu zabaw i siłowni muszą zostać zakupione w firmie gwarantującej atesty. Całość terenu, za wyjątkiem piaszczystej plaży i boiska, pokryje trawnik zagęszczony przez podsiew. Na terenie pozostawiono wszystkie duże drzewa i młode nasadzenia świerka pospolitego (*Picea abies* L.). Usunięte zostaną pnienie po wyciętych drzewach i w tych miejscach kompozycja zostanie uzupełniona. Zastosowana roślinność na rabatkach jest charakterystyczna dla typowej wiejskiej miejscowości np. malwa (*Paeonia suffruticosa* Haw.). Zaproponowano także wzbogacenie pasa roślinności nadwodnej tworzącej bariery biogeochemiczne wód w celu zabezpieczenia ekosystemu wodnego, m.in. turzycę błotną *Carex acutiformis* Ehrh.), turzycę bagiennej (*Carex limosa* L.), mozgę trzcinową (*Phalaris arundinacea* L.), rozplenicę japońską (*Penisetum alopecuroides* L.). Zabiegi te mają służyć nie tylko zwiększeniu estetyki terenu, ale również poprawie stosunków wodno-ładowych linii brzegowej jeziora Wejsunek (ryc. 3)



Ryc. 3. Koncepcja projektowa zagospodarowania plaży

A concept project of beach development

Źródło/Source: opracowanie własne / own elaboration

Podsumowanie

Wejsuny to wieś, która ma niewątpliwy potencjał, aby się rozwijać, polepszyć warunki bytowe oraz atrakcyjność turystyczną, a także dzięki swoim walorom krajobrazowym zostać wizytówką gminy Ruciane-Nida. Wyniki badań terenowych wskazują, że w miejscowości zostały zachowane cechy charakterystyczne dla typowej polskiej wsi. Są to między innymi mazurskie chaty, drewniane płoty, ogródki z wiejską roślinnością oraz niepowtarzalna serdeczność i gościnność mieszkańców.

Plaża wiejska jest głównym miejscem spotkań zarówno mieszkańców, jak i turystów, zwłaszcza w okresie letnim, kiedy odbywają się tu liczne festyny oraz imprezy organizowane przez sołectwo Wejsuny. Dzięki dostępności do jeziora Wejsunek oraz zrealizowanym już inwestycjom teren ten zyskuje coraz większe uznanie wśród użytkowników. Mimo wszystko wymaga on wykonania kilku zabiegów i zmian projektowych, które umożliwią całkowite wykorzystanie zasobów tego obszaru i pozwolą cieszyć się pięknem krajobrazu, jaki można podziwiać z terenu plaży. Opracowana koncepcja zagospodarowania przestrzeni publicznej ma na celu podkreślenie walorów krajobrazowych otaczającego obszaru, ze szczególnym uwzględnieniem malowniczego położenia plaży nad jeziorem Wejsunek. Jednocześnie będzie to miejsce umożliwiające integrację mieszkańców i turystów w przyjaznym otoczeniu, z uwzględnieniem potrzeb wszystkich grup wiekowych.

Bibliografia

- Brodziński Z., Marks-Bielska R., Sarnowski J., Kozłowski W.**, 2012, *Wybrane instrumenty polityki rozwoju obszarów wiejskich*, [w:] Z. Brodziński (red.), *Stan obecny i perspektywy rozwoju obszarów wiejskich w województwie warmińsko-mazurskim do 2020 roku*, Wyd. Samorządu Województwa Warmińsko-Mazurskiego, Olsztyn, s. 169–208.
- Kasińska L., Sieniawska-Kraus A.**, 2009, *Architektura krajobrazu dla każdego*, WiHK „KaBe”, Krosno.
- Kondracki J.**, 2011, *Geografia regionalna Polski*, PWN, Warszawa.
- Lijewski T., Mikułowski B., Wyrzykowski J.**, 2002, *Geografia turystyki Polski*, PWE, Warszawa.
- Marks E., Gadomska W., Wierchowaska B.**, 2015, *Koncepcja zagospodarowania wybranego fragmentu linii brzegowej jeziora Śniardwy na cele wypoczynku i rekreacji*, [w:] *Ocena stanu prawnego funkcjonowania polskich parków narodowych*, Polskie Wydawnictwo Ekonomiczne, Warszawa, s. 426–438.
- Marks E., Młynarczyk K., Jaszcak A., Elkhatib A.O.**, 2009, *Możliwości rozwoju różnych rodzajów i form turystyki na Pojezierzu Mazurskim*, [w:] A. Dąbrowska, I. Ozimek (red.), *Handel wewnętrzny*, wydanie specjalne: *Turystyka szansą wypoczynku i rozwoju regionów*, s. 259–268.
- Niedźwiecka-Filipiak I.**, 2007, *Ład przestrzenny i architektoniczny warunkiem trwałego rozwoju obszarów wiejskich*, [w:] M. Kłodziński, M. Błąd, R. Wilczyński, (red.), *Odnova wsi w integrującej się Europie*, Instytut Rozwoju Wsi i Rolnictwa PAN, Warszawa, s. 113–125.
- Plan Odnovy Miejscowości Wejsuny*, Załącznik do Uchwały Nr LIII/386/2014 Rady Miejskiej Ruciane-Nida z dn. 30.10.2014 r.
- Soszyński D., Sowińska-Świerkosz B., Gawryluk A.**, 2016, *Kształtowanie wiejskich przestrzeni publicznych – ocena rozwiązań krajobrazowych w wybranych gminach Polesia Zachodniego*, *Prace Komisji Krajobrazu Kulturowego*, 34, s. 149–162.

Studium uwarunkowań i kierunków zagospodarowania przestrzennego miasta i gminy Ruciane-Nida, 2011, Przedsiębiorstwo Gospodarki Gruntami, Olsztyn (na zlecenie Urzędu Miasta i Gminy Ruciane Nida).

Summary

Village refurbishment is a method of developing rural areas, which focuses on creating developmental strategies through grassroots initiatives and engagement of all interested parties on the local, regional and national levels. This process involves bringing about living conditions for entire local communities, creative development of spaces adjusted to the modern needs and fulfilling new functions. Social and economic changes, involving living areas and their surroundings, infrastructure, open-access spaces, services and meeting the living and spiritual needs are a measurable effect of these activities. Such initiatives have been popular and widespread in the European Union for over 20 years and the financial resources from the so-called Rural Development Program have served as direct support tools. The elaborated concepts and projects, based on using local resources and qualities, have been implemented within the scope of the Program for Renewal of Rural Areas as a regional system supporting the village administrative offices.

The Opolskie Voivodship has become the Polish leader in such activities. Thanks to partnership cooperation with the German state of Rhineland-Palatinate, local administrative authorities implemented the first projects on the renewal of rural areas in the mid-1990s. The successful ventures were inspirational for other local authorities and while Poland accessed the European Union and new potential for financial support arrived, different projects were launched all over the country. The Warmińsko-Mazurskie Voivodship is actively involved in the Program for Renewal of Rural Areas, which has the slogan "The countryside in Warmia, Mazury and Powiśle – a place in which life is worth living...". This paper presents the effects of the activities undertaken by different entities aimed at improving the image of the countryside and living conditions of Wejsuny residents.