

W poszukiwaniu koncepcji

Początki

*Atlas historyczny Polski*¹, który przedstawia ją w XVI w., jest opracowaniem powstającym już od ponad wieku, tworzonym stopniowo przez kilka pokoleń wybitnych polskich historyków, a niedawno został ukończony jako jedna seria.

Rok 1880 został uznany przez polską historiografię za oficjalny początek naukowej kartografii historycznej. Wówczas bowiem, podczas obrad I Zjazdu Historycznego Polskiego im. Jana Długosza w Krakowie, profesor Uniwersytetu Jagiellońskiego Stanisław Smolka wygłosił referat *O przygotowawczych pracach do geografii historycznej Polski*. Za najważniejszą potrzebę uznał szczegółowe opracowanie kartograficzne podziałów terytorialnych Królestwa Polskiego. Postulował „oznaczyć z wyczerpującą dokładnością: 1) granice diecezji i podzieliły ich na archidiakonaty, dekanaty i parafie;

¹ Podstawowym opracowaniem dotyczącym tego tematu jest praca B. Konopskiej, *Polskie atlasy historyczne – koncepcje i realizacje*, Warszawa 1994, s. 67–111. Ostatnio skróconą wersję tego zagadnienia autorka zawarła w artykule *Atlas historyczny Polski XVI wieku. Fundamentalne dzieło polskiej kartografii historycznej* na łamach „Studia Geohistorica”, 10, 2022, s. 155–171. Warto też odnotować nieco starszą rozprawę H. Madurowicz-Urbańskiej, *Wkład Franciszka Bujaka do prac nad „Atlasem historycznym Polski”*, „Studia Historyczne”, 17, 1974, 3, s. 447–462. Kontekst początków prac atlasowych przybliży również W. Bukowski, *Nie tylko Polski Słownik Biograficzny. Kilka słów o słownikach historyczno-geograficznych*, w: *Pogranicze czyli Polskość. Księga jubileuszowa ofiarowana profesorowi Andrzejowi Romanowskiemu*, red. A. Biedrzycka, P. Bukowiec, I. Węgrzyn, Kraków 2022, s. 740 n.

2) granice województw, ziem i powiatów; 3) granice okręgów podziału terytorialnego ze względu na organizację sądownictwa”². Następnie zaproponował, aby z uwagi na istnienie źródeł umożliwiających taką pracę, opracować mapę XVI w.; kluczem miałby być obszar królewskich ziem, pozwalający ocenić dochody państwa oraz potencjał ekonomiczny beneficjentów (dzierżawców) domeny wiążący się z ich pozycją i postawami³.

Głos cieszący się olbrzymim prestiżem naukowym Smolki był bardzo ważny i nie pozostał bez wpływu na dalszy rozwój kartografii historycznej w Polsce. Warto przypomnieć, że ten urodzony 29 czerwca 1854 r. we Lwowie historyk był synem wpływowego polityka galicyjskiego, Franciszka Smolki, między innymi dzięki temu szybko piął się po szczeblach kariery akademickiej. Mając lat siedemnaście, opublikował swój pierwszy artykuł, rok później wydał pierwszą obszerną monografię historyczną. W dziewiętnastym roku życia uzyskał doktorat, a w dwudziestym pierwszym został docentem, aby w rok później otrzymać katedrę historii Austrii na Uniwersytecie Jagiellońskim. W 1881 r., w wieku 26 lat, został członkiem Akademii Umiejętności; jej sekretarzem generalnym w 1890 r. W pięć lat później dostał się na szczytu piastowania berła rektorskiego (1895–1896).

Był uczniem lwowskiego historyka Ksawerego Liskego, założyciela Towarzystwa Historycznego i pierwszego redaktora jego organu – „Kwartalnika Historycznego”. W latach 1871–1874 przebywał w niemieckiej Getyndze, gdzie kształcił się na seminarium Georga Weitza, pod którego kierunkiem napisał doktorat o polskich rocznikach do początku XIV w.⁴ Dzięki niemieckim studiom potrafił łączyć w pracy naukowej wpływy dwóch przeciwstawnych szkół historycznych – francuskiej Jules’a Micheleta i niemieckiej Leopolda von Rankego. Habilitację uzyskał w 1875 r. na Uniwersytecie Jagiellońskim na podstawie pracy o Henryku Brodatym. Jednak jego największym dziełem była obszerna rozprawa

² S. Smolka, *O przygotowawczych pracach do geografii historycznej Polski*, w: *Pamiętnik pierwszego Zjazdu Historycznego Polskiego im. Jana Długosza odbytego w Krakowie w czterechsetną rocznicę jego śmierci*, wyd. M. Bobrzyński, M. Sokołowski, Kraków 1881 (*Scriptores Rerum Polonicarum*, t. 6), s. 133 (reprint w „*Studia Geohistorica*”, 1, 2013, s. 9–13).

³ Tamże, s. 135.

⁴ S. Smolka, *Polnische Annalen bis zum Anfange des vierzehnten Jahrhunderts. Eine Quellen-Untersuchung*, Lemberg 1873.

poświęcona Mieszkowi Staremu⁵. Postać księcia ukazał na szerokim tle uwarunkowań geograficznych, stosunków społeczno-gospodarczych i dorobku cywilizacyjnego. Drugim co do ważności dziełem Smolki były jego szkice historyczne, w których opisywał między innymi ziemie polskie w czasach tak odległych, jak okres przedchrześcijański, kończąc zaś narrację w XVI w. omówieniem praw habsburskich do Węgier po bitwie pod Mohaczem w 1526 r.⁶

W 1883 r., po śmierci Józefa Szujskiego, Smolka objął katedrę historii Polski na Uniwersytecie Jagiellońskim. Do jego obowiązków należało prowadzenie wykładów i seminariów. W opinii uczniów był znakomitym wykładowcą, a jego prelekcje o średniowieczu, wygłaszane w pięknej formie, cechowały się znakomitym opanowaniem przedmiotu. Część młodzieży, ta bardziej lewicowa, była jednak zniesmaczona jego klerykalizmem i konserwatyżmem. Wśród jego najwybitniejszych uczniów spotykamy: Stanisława Zakrzewskiego, Bolesława Ulanowskiego, Jana Karola Kochanowskiego, Stanisława Krzyżanowskiego, Feliksa Konecznego, Franciszka Bujaka i Stanisława Kętrzyńskiego.

Momentem przełomowym w życiu Smolki był rok 1903, kiedy złożył rezygnację ze wszystkich funkcji i przeszedł na wcześniejszą emeryturę. Powodem była ciężka choroba nerwowa (neurastenia), która wyczerpała jego siły. Do poprzedniej aktywności nie powrócił już nigdy, jednak z powodów finansowych nie mógł zupełnie zrezygnować z pracy. W 1908 r. został dyrektorem Archiwum Krajowego Aktów Grodzkich i Ziemskich w Krakowie, a w 1912 r. objął również dyrekcję Biblioteki XX. Czartoryskich. W tym czasie opracował swoje ostatnie wielkie dzieło, dwutomową pracę o działalności księcia Ksawerego Druckiego-Lubeckiego przed powstaniem listopadowym. W marcu 1919 r. uzyskał profesurę zwyczajną na powołanym właśnie do życia Uniwersytecie Lubelskim, gdzie pomimo upośledzenia ruchowego i licznych dolegliwości wykładał przez parę lat. Zmarł 27 sierpnia 1924 r. w majątku Ordów w Nowoszycach pod Pińskiem⁷.

⁵ S. Smolka, *Mieszko Stary i jego wiek*, Warszawa 1881.

⁶ S. Smolka, *Szkice historyczne*, Warszawa 1882.

⁷ S. Zakrzewski, *Stanisław Smolka*, „Kwartalnik Historyczny”, 28, 1924, s. I–XXVI; A. Gieysztor, *Postłowie*, w: S. Smolka, *Mieszko Stary i jego wiek*, Warszawa 1959, s. 645–672; tenże, *Stanisław Smolka jako mediewista*, w: *Spór o historyczną szkołę krakowską. W stulecie*



1. Stanisław Smolka (1854–1924)

Niestety Smolka, rzuciwszy pomysł opracowania atlasu historycznego Polski, nie podjął się jego realizacji. Wprawdzie wydał własnym kosztem kilka map kanwowych, przeważnie ziem piastowskich, jednak nie spotkawszy się z zainteresowaniem potencjalnych wydawców przekazał mapy dla seminarium historycznego Uniwersytetu Jagiellońskiego.

Realny początek pracom nad atlasem dał cykl wydawnictw źródłowych, które w serii *Źródła Dziejowe* rozpoczęli publikować dwaj warszawscy historycy: Adolf Pawiński i Aleksander

Jabłonowski. Z analizy dziesięciu tomów pierwszej serii, wydanych w latach 1876–1882 wynika, że były one przygotowane bez ściśle określonego planu. Natomiast seria druga, rozpoczęta w 1883 r., pt. *Polska XVI wieku pod względem geograficzno-statystycznym*, posiadała już skonkretyzowany temat i przeznaczenie. To ona stała się geograficzno-historyczną podstawą dokumentacyjną planowanego atlasu historycznego Polski⁸. Jak podaje Henryk Rutkowski: „dla każdego terytorium wydawcy wybrali

Katedry Historii Polski Uniwersytetu Jagiellońskiego 1869–1969, red. C. Bobińska, J. Wyrózumski, Kraków 1972, s. 95–118; H. Barycz, *Stanisław Smolka w życiu i nauce*, Kraków 1975; J. Wyrózumski, *Smolka Stanisław*, PSB, t. 39, Warszawa–Kraków 1999–2000, s. 320–325; tenże, *Stanisław Smolka*, w: *Złota księga Wydziału Historycznego Uniwersytetu Jagiellońskiego*, red. J. Dybiec, Kraków 2000, s. 88–95; K. Ożóg, *Obraz Polski wieków średnich w twórczości historiograficznej Stanisława Smolki*, w: *Katedra Historii Polskiej na Uniwersytecie Jagiellońskim. Odniesienia, interpretacje, pamięć*, red. K.K. Daszyk, T. Kargol, Kraków 2019, s. 85–113; E. Danowska, *Krakowskie Silvae Rerum. Szkice o ludziach*, Kraków 2023, s. 90–94.

⁸ A. Jabłonowski, *Udział śp. Prof. Pawińskiego w wydawnictwie pt. „Źródła dziejowe”*, „Kwartalnik Historyczny”, 11, 1897, s. 511–516; A. Kraushar, *Ze wspomnień osobistych o Adolfie Pawińskim*, „Kwartalnik Historyczny”, 11, 1897, s. 517–530; W. Zakrzewski, *Adolf Pawiński 1840–1896*, Petersburg 1897; J. Bardach, *Pawiński Adolf*, PSB, t. 25, Wrocław 1980, s. 409.

jeden rejestr podatku zwanego «poborem» z czasów panowania Stefana Batorego, gdyż z tego czasu dane były najpełniejsze. Wydawcy podzielili się zadaniami według dwóch głównych części etnicznych: Pawiński wziął dział ziem piastowskich, a Jabłonowski – ziemie ruskie. W obszernych wstępach do poszczególnych tomów badacze scharakteryzowali poszczególne terytoria. Choć od początku przewidywali opublikowanie swych map, to nagła śmierć Pawińskiego w 1896 r. sprawiła, że jego mapy nie zostały wykończone i wydane”⁹.

Atlas ziem ruskich

Udało się natomiast opublikować mapy do części Jabłonowskiego. Na III Zjeździe Historyków Polskich w Krakowie w 1900 r. zaprezentował on założenia *Atlasu historycznego ziem ruskich Korony w epoce przelomu z wieku XVI na XVII*, dział drugi *Ziemie ruskie*, w postaci jednej olbrzymiej mapy, zawieszanej w sali posiedzeń¹⁰.

W atlasie Jabłonowski przedstawił granice państwa, podziały administracyjne i analitycznie oznaczył osadnictwo z przelomu XVI i XVII w. według właścicieli¹¹. Ruś Czerwoną zaprezentował na podstawie rejestrów poborowych z lat 1578–1586, natomiast Ukrainę na bazie ksiąg sądowych z początku XVII w. Największy problem stanowiło jednak wytyczenie granic. Ze względu na ich faktyczną chwiejność oraz dużą rzadkość sporządzania aktów granicznych autor wykreślił je „w przybliżeniu”. Metody wyznaczania granic oraz ich generalizację kartograficzną uwarunkowała zatem ilość materiałów źródłowych¹². Według Władysława Semkowicza praca

⁹ H. Rutkowski, *Atlas historyczny Polski*, w: *Towarzystwo Naukowe Warszawskie. Sto lat działalności*, red. E. Wolnicz-Pawłowska, W. Zych, Warszawa 2009, s. 115–116.

¹⁰ *Autobiografia Aleksandra Jabłonowskiego*, „Kwartalnik Historyczny”, 53, 1939–1945, s. 34.

¹¹ A. Jabłonowski, *Atlas historyczny Rzeczypospolitej Polskiej. Epoka przelomu z wieku XVI na XVII. Dział II-gi: „Ziemie Ruskie” Rzeczypospolitej*, „Sprawozdanie z Czynności i Posiedzeń Akademii Umiejętności w Krakowie. Wydział historyczno-filozoficzny”, 9, 1904, 8, s. 14–20.

¹² A. Jabłonowski, *W sprawie atlasu historycznego Rzeczypospolitej*, „Kwartalnik Historyczny”, 20, 1906, s. 766. Zob. też B. Konopska, *Polskie atlasy historyczne...*, s. 49.

nie odpowiadała wszystkim „wymogom ściśle geograficznym”. Brakowało zarówno charakterystyki terenu, jak i szaty leśnej¹³. Pomimo tych i innych braków wydawnictwo stanowiło dużą pomoc naukową dla historyków¹⁴.

W 1904 r. atlas został wydrukowany sposobem litograficznym w Zakładzie Wojskowo-Geograficznym w Wiedniu, nakładem Akademii Umiejętności. Składał się z 17 barwnych map w skali 1:300 000. Treść historyczna została nadrukowana na podkład mapy, którą w 1859 r. opracowali w Paryżu polscy oficerowie należący do polistopadowej emigracji. Całością prac kierował wówczas były szef sztabu Wojska Polskiego gen. Wojciech Chrzanowski, zmarły w 1861 r. Klisze tej mapy znajdowały się w posiadaniu krakowskiej Akademii Umiejętności¹⁵.

Jabłonowski oznaczył wszystkie miejscowości istniejące około roku 1600 oraz granice województw, ziem i powiatów. Poza tym przedstawił granice dóbr ziemskich, wyróżniając własność królewską (kolor czerwony), kościelną katolicką (kolor błękitny) i prawosławną (kolor fioletowy), a także własność prywatną rodów szlacheckich od najbogatszych po najbiedniejsze (kolory brunatny, piaskowy, zielony i żółty)¹⁶. Komentarzem do atlasu stał się referat, który wygłosił w październiku 1904 r. na posiedzeniu Wydziału Historyczno-Filozoficznego Akademii Umiejętności. W zamierzeniu autora atlas miał na celu przede wszystkim kartograficzne ujęcie wielkiej własności ziemskiej Rzeczypospolitej końca XVI w.¹⁷ Niewątpliwie był punktem wyjścia dla późniejszej kartografii historycznej.

Oczywiście Jabłonowski był mniej cenionym badaczem od Smolki i Pawińskiego, niemniej miał na swoim koncie wiele znaczących prac historycznych. Ten pochodzący z ziemiańskiej rodziny historyk i podróżnik przyszedł na świat 19 kwietnia 1829 r. w Goźlinie w powiecie garwolińskim, jako syn ubogiego dzierżawcy i administratora dóbr ziemskich

¹³ W. Semkowicz, *Rozwój geografii i kartografii historycznej w Krakowie*, „Wiadomości Geograficzne”, 5, 1927, 6, s. 114.

¹⁴ J. Maternicki, *Historiografia polska XX wieku*, cz. 1: 1900–1918, Wrocław 1982, s. 88.

¹⁵ B. Konopska, *Atlas historyczny Polski XVI wieku...*, s. 159.

¹⁶ H. Rutkowski, *Atlas historyczny Polski...*, s. 117.

¹⁷ *Sprawozdania z czynności i posiedzeń Akademii Umiejętności w Krakowie za rok 1904*, Kraków 1905, s. 15.

Piotra Jabłonowskiego i Marianny Piotrowskiej. Uczył się w szkołach w Drohiczynie i Białymstoku. Po maturze rozpoczął studia historyczne na uniwersytecie w Kijowie, które kontynuował na uczelni dorpackiej. Po dłuższej pracy zarobkowej jako dziennikarz i korepetytor w zamożnych domach ziemiańskich na kresach uzbierał na tyle dużo pieniędzy, że mógł podróżować po Europie i uczyć się na wykłady różnych sław akademickich Berlina, Londynu, Brukseli, Wiednia, Pragi, Rzymu, Paryża, Aten i Konstantynopola. W 1861 r. powrócił do Kijowa, gdzie zaangażował się w prace konspiracyjne młodzieży akademickiej. Aresztowany i zesłany do Kiereńska na Syberii, po krótkim tam pobycie uzyskał zwolnienie i zgodę na osiedlenie się w Warszawie, gdzie bezskutecznie zabiegał o katedrę slawistyki na Uniwersytecie Warszawskim (Szkole Głównej). Odzyskawszy wolność wyjechał na Bliski Wschód i do północnej Afryki, zwiedził Palestynę, Syrię, Irak, Egipt, Cylicję i Tunezję. Powróciwszy do Warszawy w 1870 r. poświęcił się pracy naukowej, nawiązując bliskie kontakty z profesorem rosyjskiego Uniwersytetu Warszawskiego Adolfem Pawińskim. Do najcenniejszych prac w jego dorobku wypada zaliczyć *Historię Rusi Południowej do upadku Rzeczypospolitej Polskiej* (1912) oraz opracowanie dziejów *Akademii kijowsko-mohylańskiej* (1899–1900). Schyłek życia przyniósł mu liczne wyróżnienia i godności. W 1903 r. został członkiem Akademii Umiejętności w Krakowie, w 1905 r. pierwszym prezesem Towarzystwa Miłośników Historii w Warszawie, w 1908 r. prezesem Towarzystwa Naukowego Warszawskiego, a w 1912 r. otrzymał doktorat *honoris causa* Uniwersytetu Franciszka I we Lwowie. Brał udział w Międzynarodowych Zjazdach Historyków w Rzymie i Londynie, zapoznając zagranicznych uczonych z własną metodą badań i pracami z zakresu geografii historycznej i kartografii¹⁸. Podczas pobytu na wakacjach nad Morzem Czarnym nabawił się zapalenia płuc i zmarł 22 sierpnia 1913 r.¹⁹

Atlas historyczny Jabłonowskiego został bardzo pozytywnie oceniony przez Ignacego Tadeusza Baranowskiego, wstrzemięźliwiej i bardziej surowo przez Franciszka Bujaka oraz krytycznie przez Tadeusza Korzона.

¹⁸ *Autobiografia Aleksandra Jabłonowskiego...*, s. 36.

¹⁹ W. Bieńkowski, *Jabłonowski Aleksander*, PSB, t. 10, Wrocław 1962–1964, s. 214–216.

Najbardziej wartościowa i obiektywna była recenzja młodego docenta prywatnego z Uniwersytetu Jagiellońskiego, Franciszka Bujaka, który zafascynowany osiągnięciami kartografii zachodnioeuropejskiej, ocenił dzieło Jabłonowskiego jako pionierskie, wybitne i pomnikowe. Podkreślał, że wartość publikacji „podnosi jeszcze ta okoliczność, że od czasów Lelewela jest to pierwsza praca kartograficzna w wielkim stylu, [...] wykonana [...] na podstawie najgruntowniejszych studiów”²⁰. Z uwag krytycznych recenzent zgłaszał postulat, że „przy każdym obszerniejszym wydawnictwie kartograficznym powinna znajdować się mapa przeglądowa w skali znacznie mniejszej, która by dała pojęcie o całości i ułatwiła orientowanie się w tłumie map szczegółowych”; upominał się nadto o synchroniczność treści faktycznej mapy z okresem, do którego mapa się odnosi²¹.

Poglądy zawarte w recenzji Bujak rozwinął w styczniu 1906 r. na posiedzeniu Wydziału Historyczno-Filozoficznego Akademii Umiejętności, wygłaszając referat *W sprawie kartografii historycznej*, który został opublikowany jako osobny artykuł na łamach „Kwartalnika Historycznego”. Stał się on początkiem długiej dyskusji nad koncepcją atlasu historycznego ziem polskich, na co po latach zwracał uwagę Władysław Semkowicz²².

W referacie Bujak podniósł zarzut obojętności polskiego świata historycznego dla spraw kartografii historycznej, podkreślając istniejący w tej mierze dystans pomiędzy nauką zagraniczną i polską, a także wskazał wynikające stąd dla nas straty naukowe. Nawiązując już bezpośrednio do atlasu Jabłonowskiego, uprzedzał, że „nie może być on ściśle naśladowany przy opracowywaniu «ziem polskich» Rzeczypospolitej, bo warunki są tu odmienne”. Przede wszystkim nie należało map przeładowywać, bo to zamazywało ich czytelność. Dlatego też postulował, aby na jednej mapie w skali 1:200 000 pomieścić jedynie: „1. Podział sądowy i polityczny, 2. Podział kościelny, 3. Podział majątkowy, 4. Rozszerzenie

²⁰ F. Bujak, *Atlas historyczny Rzeczypospolitej polskiej. Epoka przelomu z wieku XVI na XVII. Dział drugi: „Ziemie ruskie” Rzeczypospolitej*, „Kwartalnik Historyczny”, 19, 1905, s. 626.

²¹ Tamże, s. 628–630. Zob. też H. Madurowicz-Urbańska, *Wkład Franciszka Bujaka...*, s. 452–453.

²² W. Semkowicz, *Potrzeby w zakresie nauk pomocniczych historii*, „Nauka Polska. Jej Potrzeby, Organizacja i Rozwój”, 1, 1918, s. 308.

prawa niemieckiego w miastach i po wsiach, 5. Uwidocznienie wsi drobnej szlachty, 6. Ewentualnie także uwidocznienie ilości ludności w każdej wsi czyli gęstości zaludnienia”. Ponadto uważał, że nie można ograniczać atlasu tylko do jednej epoki. Idąc za radą Jana Karola Kochanowskiego, postulował opracowanie map przekrojowych Polski piastowskiej na przełomie XIV i XV w., następnie kartograficzne ujęcie czasów panowania Stefana Batorego, wreszcie stworzenie mapy z okresu upadku Rzeczypospolitej i jej pierwszego rozbioru, ewentualnie z okresu 1663–1673. Na osobnych mapach uzupełniających w skali 1:500 000 proponował umieścić najważniejsze gałęzie przemysłu, komory celne, miejsca składowe i drogi handlowe. Na zakończenie apelował do środowiska naukowego, aby „sprawą kartografii historycznej, tak pięknie zapoczątkowaną przez Aleksandra Jabłonowskiego, żywo zainteresowali się historycy polscy i naukowe instytucje polskie”²³.

W replice na recenzję Jabłonowski bronił większości swoich rozwiązań, w odniesieniu do niektórych zarzutów stwierdzał, że to, czego żąda od niego recenzent, „przekracza wszelką miarę”, ostatecznie wezwał Bujaka do opracowania dalszego ciągu atlasu historycznego Polski²⁴. Niestety Akademia Umiejętności nie miała wówczas ani środków, ani chęci na podjęcie tego wyzwania, choć sekretarz generalny Akademii Umiejętności Bolesław Ulanowski zarzekł się, że pieniądze znajdzie i powierzy kierownictwo pracy Bujakowi²⁵.

Tadeusz Korzon w artykule omawiającym postać i dorobek naukowy Jabłonowskiego po jego śmierci, w odniesieniu do atlasu konstatawał krzywdząco, że „żadna wszakże z tych pięknych map nie przedstawia rzeczywistego stanu rzeczy”²⁶. Sprawiedliwość oddano ich twórcy po wielu latach, gdy wybitny znawca kartografii historycznej, Stanisław Herbst,

²³ F. Bujak, *W sprawie kartografii historycznej*, „Kwartalnik Historyczny”, 20, 1906, s. 483–497. Stąd wszystkie powyższe cytaty.

²⁴ A. Jabłonowski, *W sprawie atlasu historycznego...*, s. 767. Zob. też F. Bujak, *O Atlasie historycznym Polski*, w: tenże, *Wybór pism*, t. 1, red. H. Madurowicz-Urbańska, Warszawa 1976, s. 284.

²⁵ B. Szafranec, *Listy Franciszka Bujaka i Ewy Kramsztyk (1902–1909)*, Toruń 2012, s. 386.

²⁶ T. Korzon, *Aleksander Jabłonowski*, „Kwartalnik Historyczny”, 28, 1914, s. 167.

* Wieliorosch. rot. $\frac{1}{2} + \frac{1}{2} + \frac{1}{2} + 2m + 2m + \frac{1}{2} + \frac{1}{2} + \frac{1}{2} + \frac{1}{4} + 3m + \frac{1}{4} + 1 \text{ tab} + 1 \text{ zagr.}$
 (14 w. taciaki zagr.) + $\frac{1}{2}$ w. t. + 3 ogr.
 J. M. p. Ciechanowicki z 2 1/2 w. t.
 p. Kostka Rostkowicki cast zabrow. 1 w. t. + 1 ogr.
 r. 1567 DISTR. CIECHANOV.-PRZASNENS. 347

* **Wieliorosch (Wielodróż)**, 5 cz. po 1/2 w. t., m. 2, 2, w. t., ogr. 3, w. t.
 $2\frac{1}{2}$ ogr. + w. t. 1, 2 cz. po 1/4 w. t.

4 w. t. **Słasy Lozino**, 2 cz. po 1/2 w. t., m. 2. zagr.

4 w. t. **Węzowo**, w. t. 3, 3 1/2, 2 1/2, 3. polw. + 1 tab

Wyszedł kilkaci cednia skaj. - 3 w. t. q
 Jan Kłitczko Chwoszczyni warsz. - 3 1/2 w. t. q
 p. Schaszenowski 3 w. t. q
 p. Ciechanowicki 2 1/2 w. t. q

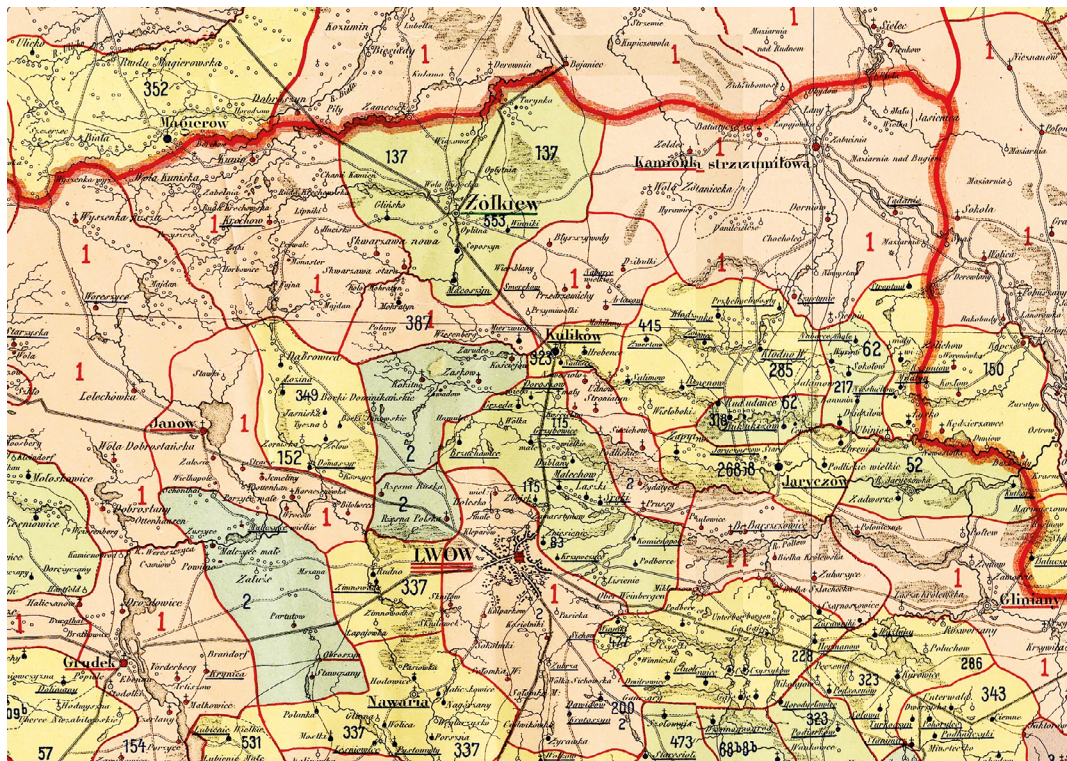
Parochia Karniewska.

- ✓ **Karniewo**, (Jan Karniewski 1576?) w. t. 2 1/2, ogr. 3, w. t. 1, 1 w. t.
- ✓ **Thlothnicze (Tucznicze)**, w. t. 3, 3, ogr. 2, w. t. 3, ogr. 1. 2 w. t. a poddawanka
3 ambr. kłitczki
3 ambr. poddawanka
- ✓ **Rafaly**, w. t. 2 1/2, ogr. 5, kow. 1. p. Jan Karniewski
- ✓ **Zalesie Chandzinski (Zalesie Karniewskie)**, w. t. 1 1/2, ogr. 1. w. t.
- ✓ **Wronowo Lossz**, p. Paweł Lossz, w. t. 9, ogr. 4, kow. 1. + 1 mol + 1 tab
- ✓ **Lukowe Łoś**, p. Jarosz Lossz, w. t. 16 1/2, ogr. 5. + 1 tab + 1 mol + 1 tab + 1 prop. cwiw.
- ✓ **Milewo-Malionki**, w. t. 1 1/2, 4 1/2 po 1/4 w. t., w. t. 2, m. 1. $5\frac{3}{4}$ po 1/4 w. t., 5 w. t. + 3/4 + 5 m
- + 3/4 + 1/4 + 1/4 + 1/2 w. t. 3 1/2, 2 1/2 m - 2 5 w. t. zagr.
- ✓ **Wierzchnie (Milewo-Wierzchnice)**, w. t. 2, ogr. 1, m. 20, 10. $2\frac{1}{2} + \frac{1}{2} + \frac{1}{4}$
 $\frac{1}{2}$ w. t., 2 cz. po 1/2 w. t. 2 m - 12 w. t. zagr.
- ✓ **Milewo-Wypychi**, 3 cz. po 1 w. t., ogr. 2. + 1 mol + 1 tab - 5 w. t. zagr.
- ✓ **Wolia Loss**, p. Stanisław Lossz, w. t. 5, ogr. 4. + 1 mol + 1 tab - 6 w. t. zagr.
- ✓ **Chelchi Ilowo (Chelchy Żilowe)**, w. t. 1, 3/4, 2 cz. po 1 1/2 w. t. + 4 ogr. + 1 tab - 9 w. t. zagr.
- ✓ **Ruthki**, w. t. 3, ogr. 2, w. t. 1, ogr. 1. + 1 ogr - 3 w. t. zagr.
- ✓ **Jakusze Chelchi**, w. t. 2, ogr. 3, w. t. 1/2, 2 cz. po 1/2 w. t., 1/4 w. t. - 6 w. t. zagr.
- ✓ **Chelchy-Klimki**, 2 cz. po 3 w. t., ogr. 6. - 4 w. t. zagr.
- ✓ **Liesniewo**, w. t. 1 1/2, ogr. 1, w. t. 1/2, ogr. 4. + 1 tab → kopia poddawanka
- ✓ **Chelchi Wiechny?** m. 10, w. t. 1/2, 1/4, 1/6. - 6 w. t. zagr.
- ✓ **Chelchy Dzierski**, w. t. 1 1/2, m. 20, w. t. 2, m. 5, w. t. 1, 2 cz. po 1/2 w. t.,
 morg. 8. - 16 w. t. zagr.
- ✓ **Chelchi Czibori**, w. t. 1, m. 5, w. t. 1, m. 10, w. t. 1 1/2, m. 10. 8 w. t. zagr.
- ✓ **Chelchy Chabdzino**, 3 cz. po 1 w. t., ogr. 3. + 1 ogr - 4 w. t. zagr.
- 4 w. t. h. zagr. **Chelchi Kmieczki**, w. t. 2, ogr. 3, w. t. 2, ogr. 1, 3 cz. po 1 w. t., ogr. 7. Paweł, Protokop
Andreas
- 3 w. t. h. **Osnicza**, w. t. 2, 2 cz. po 1 1/2 w. t. p. Jan Karniewski
p. Adam Górczki cześnikie czech.
p. Stanisław Kłitczko poddaścele wroc. → Chelchy Dęcy
- ✓ **Zabino**, w. t. 2. (Jan Karniewski)
- ✓ **Maliechi**, p. Jan Karniewski, w. t. 1, ogr. 9. + 1 tab + 1 prop. cwiw.
- ✓ **Karniewo Krupy Leldwy?** w. t. 1, ogr. 2. - 1 w. t. zagr.
- ✓ **Byssewo**, w. t. 18, kraw. 1, kow. 1. + 1 tab. - Marcin Stary, w. t. odan bpa ptek

Parochia Sielyeczka.

- ✓ **Sielcz**, p. Elzbieta Cziemniwska, w. t. 26, kow. 3. + 4 tab. (+ prop. cwiw. 4) + 2 prop. cwiw. 1 mol.
- ✓ **Raki**, w. t. 6, ogr. 11. + 1 mol (Ambrzy Łoś)
- ✓ **P. Helena Niedzwieczka**, w. t. 1 1/2. + 1 ogr

2. Rejestr poborowy 1567 r. wydany przez A. Pawińskiego z poprawkami naniesionymi przez zespół atlasowy w trakcie prac nad tomem mazowieckim



3. Okolice Lwowa w atlasie ziem ruskich A. Jabłonowskiego

określił atlas Jabłonowskiego jako wielkie przedsięwzięcie zrealizowane przez jednego uczonego, który dał wyrazisty obraz majątków szlachty kresowej²⁷. Współczesna badaczka Beata Konopska nie podzieliła tej opinii; doceniając ogromny zasięg terytorialny i estetykę wydania, uznała, że autor atlasu źle wybrał mapę podkładową, przedstawił niezbyt ścisły podział własności, dał niedokładne i niepełne napisy²⁸.

Niewątpliwie Bujak z polskich uczonych był najlepiej przygotowany do opracowania takiego atlasu. Ten urodzony w rodzinie chłopskiej 16 sierpnia 1875 r. uczonego posiadał gruntowne wykształcenie w zakresie geografii historycznej, które uzyskał uczęszczając na zajęcia Franciszka Czernego-Schwarzenberga na Uniwersytecie Jagiellońskim. Po otrzymaniu doktoratu wyjechał w 1901 r., jako stypendysta Akademii Umiejętności, do Lipska, gdzie kształcił się w Instytucie Historyczno-Geograficznym (Historisch-Geographische Institut), kierowanym przez Rudolfa Kötzschegego. Uczęszczał też na seminarium wybitnego uczonego niemieckiego Friedricha Ratzela, gdzie wykonał prace dotyczące geografii królestwa saskiego w połowie XVIII w. i zapoznawał się z literaturą antropogeograficzną Karpat oraz Półwyspu Bałkańskiego, a także „z żywym ruchem naukowym na polu kartografii historycznej”²⁹. Na krótko wyjechał do Monachium, gdzie ukończył kwerendy dotyczące średniowiecznych map żeglarskich. Po powrocie do Krakowa zamierzał habilitować się z geografii na Uniwersytecie Jagiellońskim. Niestety na skutek oporu Czernego-Schwarzenberga, który „nie chciał habilitować chłopskiego radykała i socjalisty”, plany te upadły. Pryncypał nie dorastał intelektualnie do poziomu ucznia, który „wprowadzał go w zakłopotanie krytycznością i bogactwem materiału swych referatów seminaryjnych”³⁰.

Dopiero w 1905 r. udało się Bujakowi habilitować w zakresie historii społeczno-gospodarczej i jako docent prywatny mógł rozpocząć wykłady

²⁷ S. Herbst, *Prace nad polskim atlasem historycznym*, „Kwartalnik Historyczny”, 60, 1953, 3, s. 329.

²⁸ B. Konopska, *Polskie atlasy historyczne...*, s. 49.

²⁹ W. Semkowicz, *Atlas historyczny Polski (program wydawnictwa)*, w: *Prace Komisji dla Atlasu Historycznego Polski*, z. 1, Kraków 1922, s. 2.

³⁰ Z. Kozłowska-Budkowa, *Działalność naukowa Franciszka Bujaka*, „Małopolskie Studia Historyczne”, 1, 1958, 3/4, s. 5–7.

na macierzystej uczelni. W cztery lata później otrzymał profesurę nadzwyczajną. Na jego seminarium często pojawiały się tematy uwzględniające geografę historyczną i kartografię, a on sam opracował wiele studiów dotyczących tej tematyki, na przykład: *Geografia na Uniwersytecie Jagiellońskim do połowy XVI wieku* (1900), *Początki kartografii w Polsce* (1900), *Wykład geografii Jana z Głogowa w roku 1494* (1901), *Geografia kronikarzy polskich* (1901), *Kalimach i znajomość państwa tureckiego w Polsce około początku XVI wieku* (1900), *O średniowiecznych mapach żeglarskich* (1903). Ostatnia z tych erudycyjnych prac tak zachwycała Ulanowskiego, że nie chciał jej drukować w Krakowie, uważając, że powinna być wydana za granicą, w języku francuskim. Niestety z planów tych nic nie wyszło i rozprawę opublikowano w „Rozprawach Akademii Umiejętności”. Dlatego też nie znalazła ona w swoim czasie odpowiedniego rezonansu w literaturze obcojęzycznej. Niestety w dalszej działalności naukowej Bujak poświęcił się studiom nad dziejami osadnictwa. Ponadto, jak sam wspominał w autobiografii, po roku 1910 i wydaniu drugiego tomu *Galicji* utracił chęć do publikowania większych prac, skupiając się na małych objętościowo artykułach, recenzjach i przedmowach do cudzych książek.

Po odzyskaniu przez Polskę niepodległości na krótko związał się z Uniwersytetem Warszawskim i Wyższą Szkołą Handlową, aby w 1920 r. na stałe osiąść na Uniwersytecie Lwowskim. Będąc przeciwnikiem historii politycznej, zainicjował w 1931 r., wraz z Janem Rutkowskim, wydawanie „Rocznika Dziejów Społeczno-Gospodarczych”. Jego najwybitniejszymi uczniami byli między innymi Zofia Kozłowska-Budkowa, Roman Grodecki, Stanisław Hoszowski, Stefan Ingot i Roman Rybarski. We Lwowie Bujak przeżył II wojnę światową. W 1945 r. jako repatriant wrócił do Krakowa, gdzie objął Katedrę Ekonomiki Spółdzielczej na Wydziale Rolniczym Uniwersytetu Jagiellońskiego. Zmarł po ciężkiej chorobie 21 marca 1953 r.³¹

Pozostałe po Jabłonowskim materiały dotyczące atlasu historycznego Polski weszły w posiadanie Gabinetu Nauk Historyczno-Geograficznych,

³¹ H. Madurowicz-Urbańska, *Franciszek Bujak – o nowy kształt historii*, w: F. Bujak, *Wybór pism*, t. 1, red. H. Madurowicz-Urbańska, Warszawa 1976, s. 7–178; B. Szafraniec, *Franciszek Bujak (1875–1953). Życie, działalność naukowo-dydaktyczna i społeczna*, Toruń 2009.

który utworzono przy Towarzystwie Naukowym Warszawskim. Prace nad atlasem próbowali kontynuować Witold Kamieniecki i Jan Natanson-Leski, jednak przeszkodził temu wybuch I wojny światowej i zaangażowanie obu historyków w działalność polityczną na rzecz odzyskania przez Polskę niepodległości³².

Po Wielkiej Wojnie

W 1918 r. z inicjatywy wybitnego specjalisty w dziedzinie nauk pomocniczych historii, Władysława Semkowicza, ten ważny temat podjęło środowisko krakowskie. Po referacie programowym pt. *Potrzeby w zakresie nauk pomocniczych historii*, wygłoszonym na zjeździe w Warszawie, w którym podniósł on potrzebę opracowania atlasu historycznego Polski, badacz wrócił do tematu w roku 1921 jako referent powołanej w ramach Polskiej Akademii Umiejętności Komisji Atlasu Historycznego Polski. Przypominał wtedy, że Franciszek Bujak nakreślił już program atlasu na tle metod wypracowanych na Zachodzie, ale równocześnie wysunął przeciw niektórym z nich zastrzeżenia³³. Semkowicz nie był zwolennikiem stosowania wyłącznie map przekrojowych (wskutek nadmiaru szczegółów zacierają one, jego zdaniem, przejrzystość obrazu) i postulował stworzenie map rozwojowych³⁴. Jako punkt wyjścia proponował przyjęcie drugą połowę XVIII w., z uwagi na obfitość źródeł kartograficznych i statystyczno-opisowych, w tym znakomitych opisów parafii, sporządzonych na zlecenie prymasa Michała Poniatowskiego.

Obecny na krakowskiej konferencji Bujak bronił idei opracowania mapy schyłku średniowiecza dla całej Polski, argumentując, że luki ksiąg sądowych można uzupełnić na podstawie innych źródeł, optował za mapami, które ilustrowałyby rozwój i zmiany struktury własności ziemskiej³⁵.

³² W. Semkowicz, *Rozwój nauk pomocniczych historii w Polsce*, Kraków 1948, s. 33–35.

³³ W. Semkowicz, *Atlas historyczny Polski...*, s. 2.

³⁴ Tamże, s. 10.

³⁵ *Sprawozdanie z konferencji w sprawie Atlasu historycznego Polski odbytej z inicjatywy Polskiej Akademii Umiejętności w Krakowie, w dniach 5 i 6 grudnia 1921 roku*, w: *Prace Komisji dla Atlasu Historycznego Polski...*, z. 1, s. 35–39.

Bronił zasady wyboru map przekrojowych, które odbijały szerszy zakres elementów geograficzno-historycznych dla danego przekroju czasowego. Te postulaty poparł młody warszawski historyk Stanisław Arnold, który niedawno, w czasie studiów w Wiedniu, miał sposobność bliżej zapoznać się z atlasem krajów alpejskich. Mapy przekrojowe miały przedstawiać „dla danego możliwie najkrótszego okresu czasu jak najdokładniej stosunek człowieka do ziemi (granice polityczne, administracyjne, sądowe, kościelne, osadnictwo ludzkie, hydrografię, krajobraz kulturalny etc.)”. Optymistycznie przewidywał, że mapa taka pozwoli badać zarówno dzieje polityczne, jak i społeczne oraz gospodarcze, stając się pomocnikiem historyka, ale go nie wyręczając. Proponował skupienie się na połowie wieku XVI, a następnie drugiej połowie XIV, który „zamyka epokę wybitnych zmian politycznych i gospodarczych tj. czasy panowania Kazimierza Wielkiego, a otwiera nową, [...] mianowicie epokę unii z Litwą”³⁶.

Krytykę ze strony warszawskiego historyka Semkowicz przyjął z niemałym zdziwieniem, przypominając, że w swej pracy doktorskiej o kasztelanii wolbromskiej Arnold zamieścił „doskonałą mapę rozwojową osadnictwa, a obecnie występuje przeciwko mapom rozwojowym”. Semkowicz podtrzymywał pogląd, iż „bez opracowania mapy wieku XVIII nie możemy cofać się wstecz – ta mapa właśnie będzie podstawą naszej pracy”³⁷.

Komisja Atlasu Historycznego Polski

Dzięki inicjatywie Semkowicza na kolejnej konferencji zorganizowanej przez Polską Akademię Umiejętności w grudniu 1921 r. zdecydowano o utworzeniu w Krakowie centralnej Komisji Atlasu Historycznego Polski, z którą miały współpracować komisje lokalne w innych ośrodkach naukowych³⁸. Na wniosek Bujaka ustalono, że w pracach przygotowawczych

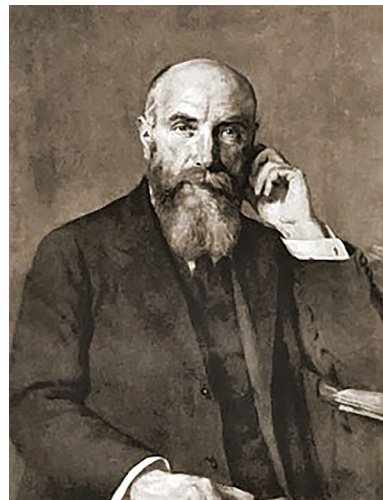
³⁶ S. Arnold, *W sprawie Atlasu historycznego Polski*, w: *Prace Komisji dla Atlasu Historycznego Polski...*, z. 1, s. 28–30. Stąd wszystkie powyższe cytaty.

³⁷ *Sprawozdanie z konferencji w sprawie Atlasu historycznego Polski...*, s. 36–38. Zob. S. Arnold, *Władztwo biskupie na grodzie wólborskim w wieku XIII*, „Rozprawy Towarzystwa Naukowego Warszawskiego”, Warszawa 1921.

³⁸ List W. Semkowicza do E. Romera, Kraków 19 XII 1921 r., BJ, rkps 10336.



4. Nagrobek Aleksandra Jabłonowskiego (1829–1913) na Powązkach



5. Franciszek Bujak (1875–1953)

będzie stosowana metoda retrospektywna, natomiast w wykonaniu atlasu – progresywna³⁹. Semkowicz postulował, aby mapy Małopolski i Śląska opracowała komisja krakowska, Wielkopolski, Kujaw i Pomorza komisja poznańska, Mazowska z Podlasiem oraz ziemi sieradzkiej i łęczyckiej komisja warszawska, Rusi halickiej, ziemi chełmskiej i bełskiej komisja lwowska⁴⁰.

Na wniosek Stanisława Kutrzeby na działalność komisji krakowskiej postanowiono przeznaczyć ze środków Akademii pół miliona marek polskich. Natomiast Marceli Handelsman, wtedy członek Komisji Atlasu Historycznego Polski, zadeklarował, że Towarzystwo Naukowe Warszawskie przeznaczy na ten cel kwotę 200 tys. marek polskich. Postulował, aby wynagrodzenie pracowników było wszędzie jednakowe, a każda komisja powinna się starać „o wynalezienie człowieka, któryby się całkowicie tej sprawie poświęcił. Taki kierownik prac nad atlasem otrzyma stosownie do swoich kwalifikacji pełne uposażenie profesora zwyczajnego lub kustosa zakładu naukowego”⁴¹.

Na drugiej konferencji, odbytej w styczniu 1923 r. w Krakowie, uściślono zasady organizacji komisji centralnej i omówiono liczne zagadnienia związane z planem studiów nad atlasem, przewidując najpierw prace inwentaryzacyjne, a dopiero później ustalenie metodycznej i praktycznej strony wydawnictwa. Po długich i burzliwych dyskusjach opowiedziano się za koncepcją map przekrojowych forsowaną przez Arnolda⁴².

W miarę upływu czasu okazało się, że komisje warszawska, lwowska i poznańska nie są w stanie, z braku środków finansowych, podjąć się większych robót. W rezultacie doprowadziło to do ściślejszego powiązania całego wydawnictwa z Polską Akademią Umiejętności, która wraz z Funduszem Kultury Narodowej wzięła na siebie obowiązek jego sfinansowania. Kierownictwo nad całością projektu powierzono Semkowiczowi⁴³.

³⁹ B. Konopska, *Polskie atlasy historyczne...*, s. 69.

⁴⁰ W. Semkowicz, *Atlas historyczny Polski...*, s. 16.

⁴¹ *Sprawozdanie z konferencji w sprawie Atlasu historycznego Polski...*, s. 39.

⁴² W. Semkowicz, *Rozwój geografii...*, s. 118.

⁴³ *Sprawozdanie z działalności Komisji Atlasu Historycznego Polski za okres od 1 VI 1927 do 30 XII 1934*, w: *Prace Komisji dla Atlasu Historycznego Polski*, z. 3, Kraków 1935, s. 334.

Ten znakomity historyk przyszedł na świat 8 maja 1878 r. we Lwowie, jako syn dyrektora biblioteki uniwersyteckiej i wieloletniego redaktora „Kwartalnika Historycznego” Aleksandra Semkowicza i Marii z Schierów. Wyrastał więc w atmosferze kultu nauki historycznej, w szczególności w zakresie historii średniowiecza. Kształcił się w III Gimnazjum im. Franciszka Józefa we Lwowie, gdzie w 1896 r. zdał maturę. Studiował prawo i historię na Uniwersytecie Lwowskim pod kierunkiem znakomych mistrzów: Oswalda Balzera, Władysława Abrahama i Tadeusza Wojciechowskiego. Od Balzera „wyniósł cechującą z reguły prawników [...] precyzyjną dokładność pracy, poczucie odpowiedzialności za każde wygłoszone zdanie i respekt dla faktów”⁴⁴. Po doktoracie uzyskanym w 1902 r. na podstawie dysertacji pt. *Nagana i oczyszczenie szlachectwa w Polsce XIV i XV wieku*, wyjechał do Rzymu, gdzie prowadził kwerendy w Tajnych Archiwach Watykańskich. Nadsyłał stamtąd, pisane z niezwykłym talentem literackim, listy do ojca i narzeczonej Leśławy Bursówny, wydane przed laty przez Józefa Dużyka na łamach „Biuletynu Biblioteki Jagiellońskiej”.

Po powrocie do Lwowa zdał egzamin nauczycielski z historii i geografii. Dzięki temu w 1903 r. rozpoczął pracę w gimnazjach w Tarnowie, a później w Lwowie. W 1909 r. habilitował się na Uniwersytecie Franciszka I na podstawie pracy pt. *Ród Pałuków. Monografie historyczne rodów rycerskich w Polsce*. W 1916 r. dzięki przychylności krakowskich uczonych: ks. Jana Fijałka, Franciszka Bujaka, Stanisława Kutrzeby i Bolesława Ulanowskiego, objął po Stanisławie Krzyżanowskim katedrę nauk pomocniczych historii. W Krakowie spędził najlepsze lata swego życia i dał się poznać jako najwybitniejszy znawca tematyki średniowiecznej oraz wychowawca uzdolnionej młodzieży akademickiej. Ze wspomnień Zofii Kozłowskiej-Budkowej wynika, że potrafił dbać o swoich uczniów i współpracowników. „To była prawdziwie ojcowska opieka. [...] sam pamiętał o wszystkich potrzebach, załatwiał formalności, walczył o lepsze warunki, wysyłał na odpoczynek lub kurację, gdy było trzeba. Umiał wymagać i umiał pobłażać. Umiał być naprawdę dobry”⁴⁵.

⁴⁴ M. Plezia, *Życie i prace Władysława Semkowicza 1878–1947*, w: *Portrety uczonych polskich. 51 sylwetek humanistów*, wybór A. Biernacki, Kraków 1974, s. 409.

⁴⁵ Z. Kozłowska-Budkowa, *Prof. Władysław Semkowicz jako profesor i kierownik prac zespołowych*, „Roczniki Historyczne”, 18, 1949, s. 461–462.

Choć specjalizował się w paleografii łacińskiej, chronologii, sfragistyce, heraldyce, genealogii i numizmatyce, jego osobistą pasją było opracowanie atlasu historycznego Polski. Przy pomocy grona młodych historyków kartografów: Karola Buczka, Zofii Kozłowskiej-Budkowej, Henryka Müncha, Tadeusza Czorta, Jana Szczudły, Jana Bieniarza i Adama Szumańskiego, którzy stanowili harmonijną grupę, spójną wzajemną przyjaźnią i kultem dla swego mistrza, w 1930 r. opracował mapę województwa krakowskiego w dobie Sejmu Czteroletniego. Na VI Zjeździe Historyków Polskich w Wilnie wystąpił z referatem o mapie historycznej diecezji wileńskiej. Ponadto dla celów szkolnych przygotował wiele map ściennych z różnych okresów dziejów Polski. Wydał też wraz z Czesławem Nankem i Ludwikiem Piotrowiczem *Mały atlas historyczny*, który doczekał się aż 25 wydań.

Po wybuchu II wojny światowej wraz z innymi profesorami Uniwersytetu Jagiellońskiego Semkowicz został aresztowany podczas słynnej *Sonderaktion Krakau*. Z obozu Sachsenhausen zwolniono go dopiero w listopadzie 1940 r.; powrócił do Krakowa schorowany i z połamanymi żebrami⁴⁶. Nie posiadając środków do życia, podjął pracę w Dyrekcji Archiwów Państwowych Generalnego Gubernatorstwa. Po krótkim okresie zatrudnienia został przeniesiony do Institut für Deutsche Ostarbeit (tzw. Ostinstitut). Opracował tu repertorium mieszczaństwa krakowskiego w średniowieczu, ponadto inwentaryzował i katalogował rękopisy Biblioteki Jagiellońskiej i Muzeum Czapskich. Oskarżony z tego powodu o kolaborację z Niemcami, po śledztwie prowadzonym z ramienia Kierownictwa Walki Cywilnej w Warszawie doczekał się umorzenia sprawy. Po wojnie, na polecenie ministra oświaty Stanisława Skrzeszewskiego, wszczęto przeciwko Semkowiczowi na Uniwersytecie Jagiellońskim postępowanie dyscyplinarne pod zarzutem „współpracy z okupantem hitlerowskim”. Działająca przez ponad pół roku komisja ponownie umorzyła sprawę, uznając, że „w niczym nie naruszył on obowiązku wiernej służby Rzeczypospolitej”. Mimo to we wrześniu 1947 r. przeniesiono go na wcześniejszą emeryturę. Zmarł 19 lutego 1949 r., nie doczekawszy wydania

⁴⁶ I. Paczyńska, *Aktion gegen Universitäts-Professoren (Kraków, 6 listopada 1939) i okupacyjne losy aresztowanych*, Kraków 2019.

swego największego dzieła – *Paleografii łacińskiej* (1951)⁴⁷.

W pracach nad atlasem historycznym Polski skoncentrowano się na inwentaryzacji źródeł rękopiśmiennych oraz kartograficznych w ważniejszych bibliotekach i archiwach krajowych. Szybko jednak okazało się, że tak szeroko pojęta inwentaryzacja przerasta możliwości komisji i oddała rozpoczęcie właściwych prac kartograficznych. Dlatego też podczas III Konferencji Komisji Atlasu Historycznego Polski w 1927 r., idąc za radą Semkowicza,



6. Władysław Semkowicz (1878–1949)

postanowiono przeprowadzić poszukiwania źródłowe dla każdej mapy osobno. Uznając doniosłość metody retrospektywnej w badaniach geograficzno-historycznych, postanowiono na początek skoncentrować się nad czasami stanisławowskimi, a dokładniej okresem Sejmu Czteroletniego, dla którego zachowała się wyjątkowo bogata podstawa źródłowa. Zdecydowano opracować szczegółowe mapy ówczesnych województw w skali 1:200 000. Przewidziano też drugą serię map przeglądowych, obejmujących większe obszary Polski⁴⁸.

Przerzucenie punktu ciężkości prac atlasowych nad końcówkę XVIII w. wynikało z istnienia dla tego okresu znakomitych źródeł kartograficznych. Obok wspomnianych wcześniej prac powstałych pod auspicjami prymasa Poniatowskiego oraz wykorzystujących je map Karola Perthéesa można tu wymienić zdjęcia austriackie i pruskie obszarów na zachód od Zbrucza,

⁴⁷ S. Mikucki, M. Friedberg, *Władysław Semkowicz*, „Kwartalnik Historyczny”, 57, 1949, s. 325–332; K. Tymieniecki, *Sp. Prof. Władysław Semkowicz*, „Roczniki Historyczne”, 18, 1949, s. 449–457; W. Bienkowski, *Semkowicz Władysław*, PSB, t. 36, Warszawa–Kraków 1995–1996, s. 234–242; B. Wyrozumska, *Władysław Semkowicz*, w: *Złota księga Wydziału Historycznego Uniwersytetu Jagiellońskiego...*, s. 226–234.

⁴⁸ *Sprawozdanie z III konferencji Komisji Atlasu Historycznego Polski odbytej w Krakowie w dniach 19 i 20 XII 1927 roku*, w: *Prace komisji dla Atlasu historycznego Polski...*, z. 3, s. 330–331.

Bugu i Niemna, a więc całej Polski piastowskiej⁴⁹. Z ich pomocą można było odtworzyć dokładnie obraz wielu elementów, jak na przykład lasy, bagna, wody, drogi, osady.

Pierwsze lata działalności komisji krakowskiej polegały na przygotowaniu do druku mapy województwa krakowskiego. Jej brulion, opracowany przez Stanisława Korbla, był już gotowy w 1925 r. i został zaprezentowany na IV Zjeździe Historyków Polskich w Poznaniu, a potem II Zjeździe Geografów i Etnografów Słowiańskich w 1927 r. Następnie poprawiano go i wykańczano, gdyż miał stać się wzorem dla podobnych, późniejszych tego typu map.

W 1930 r. krakowska komisja wydrukowała w Wojskowym Instytucie Geograficznym w Warszawie *Mapę województwa krakowskiego w dobie Sejmu Czteroletniego 1788–1792*, opracowaną przez Karola Buczka przy współudziale Zofii Kozłowskiej-Budkowej, Tadeusza Czorta, Henryka Müncha i Adama Szumańskiego⁵⁰. Buczek opatrzył dzieło obszernym 140-stornicowym wstępem źródłoznawczym. Dziś tego badacza uznaje się za najwybitniejszego historyka kartografii w Polsce, a może i w Europie⁵¹. Choć komisja planowała opracowanie map dla czasów wcześniejszych, nie udało się jej tego osiągnąć. Na przeszkodzie stanęły trudności finansowe i, co ważniejsze, brak odpowiednio wykwalifikowanych pracowników.

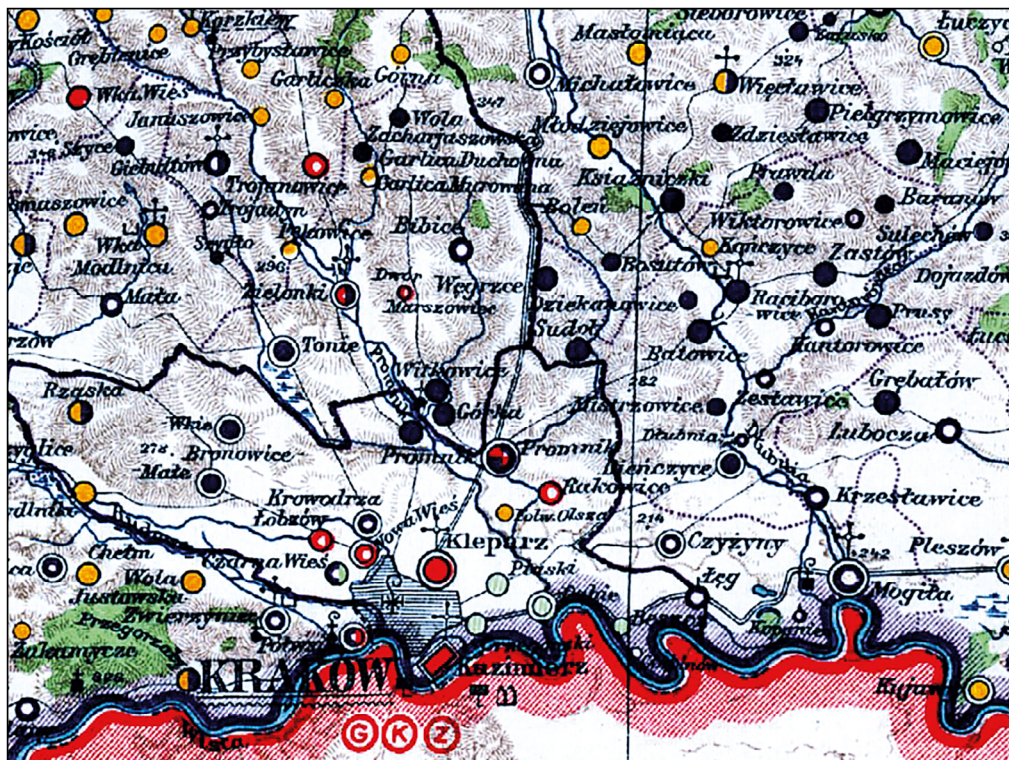
Po publikacji mapy w 1930 r. prace komisji krakowskiej poszły w dwóch kierunkach – opracowania map województw sandomierskiego i lubelskiego oraz przygotowania materiałów do słownika geograficzno-historycznego województwa krakowskiego.

Niezależnie od prowadzonych w komisji robót nad mapą sandomiersko-lubelską, Józef Szafarski podjął pod kierunkiem Semkowicza prace

⁴⁹ *Sprawozdanie z działalności Komisji Atlasu Historycznego Polski za okres od 1 VI 1927 do 30 XII 1934...*, s. 335.

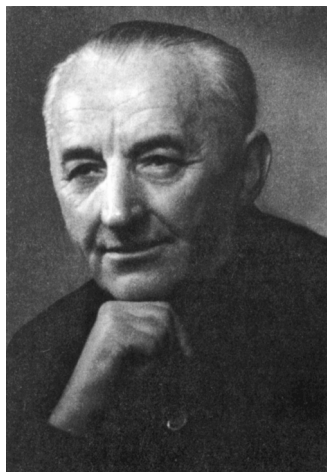
⁵⁰ W. Semkowicz, *Życie naukowe współczesnego Krakowa*, „Nauka Polska. Jej Potrzeby, Organizacja i Rozwój”, 23, 1938, s. 73.

⁵¹ E. Schnayder, *Karol Buczek – historyk kartografii oraz kartograf i geograf historyczny*, „Studia Historyczne”, 17, 1974, 3, s. 355–382; S. Alexandrowicz, *Wkład profesora Karola Buczka w historię kartografii*, w: *Karol Buczek (1902–1983). Człowiek i uczonec*, red. D. Karczewski, J. Maciejewski, Z. Zyglewski, Kraków–Bydgoszcz 2004, s. 106.



7. Okolice Krakowa na Mapie województwa krakowskiego z doby Sejmu Czteroletniego (1788–1792)

nad mapą Spisza w czasach pierwszego rozbioru. Starostwo spiskie miało być potraktowane niezależnie od reszty województwa krakowskiego, jeszcze bowiem przed rokiem 1772 odpadło od Polski i zostało włączone do monarchii habsburskiej, a tam przygotowano sporo ważnych opracowań kartograficznych. Szaflarski zebrał je w czasie kwerendy w archiwach Wiednia i Budapesztu⁵². Niestety, jak już wspomniano, z braku funduszy nie udało się tych prac doprowadzić do końca.



8. Karol Buczek (1902–1983)

W 1935 r., w dobie kryzysu gospodarczego, sytuacja materialna komisji stała się tak trudna, że sekretarz generalny Polskiej Akademii Umiejętności, Stanisław Kutrzeba, nakazał wstrzymanie dalszych prac z powodu „wyczerpania całej dotacji i subwencji”⁵³. Zasmucony decyzją zwierzchnika Semkowicz zwrócił się z prośbą „o ratunek” do dyrektora Funduszu Kultury Narodowej, Stanisława Michalskiego, aby „jakoś zatkać dziurę” i zapewnić „normalną pracę w ramach przedstawionego budżetu do końca roku”⁵⁴. Dzięki pomocy Michalskiego udało się sytuację na pewien czas unormować.

Z kolei komisja warszawska pod kierunkiem Marcelego Handelsmana i jego ucznia Stanisława Arnolda długo broniła pierwszeństwa prac nad atlasem Polski XVI w.⁵⁵ Wydała nawet – kosztem Polskiej Akademii Umiejętności i Ministerstwa Wyznań Religijnych i Oświecenia

⁵² *Sprawozdanie z działalności Komisji Atlasu Historycznego Polski za okres od 1 VI 1927 do 30 XII 1934...*, s. 339.

⁵³ AN PAN i PAU Kr, Korespondencja Sekretarza Generalnego, 920/35.

⁵⁴ Pismo W. Semkowicza do S. Michalskiego, Kraków 8 IX 1935, AN PAN i PAU Kr, PAU W II 64. Zob. też M. Hübner, *Fundusz Kultury Narodowej Józefa Piłsudskiego. Zamyśl i realizacja*, Warszawa 2022.

⁵⁵ *Sprawozdania ze stanu i działalności Towarzystwa Naukowego Warszawskiego*, „Rocznik Towarzystwa Naukowego Warszawskiego”, 20, 1927, s. 21–22.

Publicznego – przeglądową mapę Litwy w XVI w. w opracowaniu Jana Jakubowskiego; dzieło wydrukowano we Lwowie w 1927 r. w skali 1:1 600 000, a 21-stronicowy tekst objaśnień w rok później w Krakowie. Obraz kartograficzny objął część północną Wielkiego Księstwa Litewskiego, bez odpadłych odcinków Wołynia, Podola i Ukrainy. Na mapie autor oznaczył między innymi stolice województw, ziem i powiatów, ośrodki włości królewskich, kościelnych i szlacheckich⁵⁶.

W recenzji tej mapy Karol Buczek uznał dzieło za nader udane, bogate informacyjnie i wszechstronne, podnosząc, że „na podstawie tak fragmentarycznych i niejednorodnych materiałów udało się autorowi stworzyć harmonijną całość, na którą obok niezmiernie powikłanych granic polityczno-administracyjnych i majątkowych składa się jeszcze niemniej ciekawie ujęte i przedstawione osadnictwo oraz szata leśna”⁵⁷.

Kolejną pracą Jakubowskiego była mapa powiatu grodzieńskiego w XVI w., którą zaprezentował na Międzynarodowym Kongresie Nauk Historycznych w Warszawie w 1933 r. Wydrukowano ją w 1935 r. w trzecim zeszycie „Prac Komisji Atlasu Historycznego Polski”.

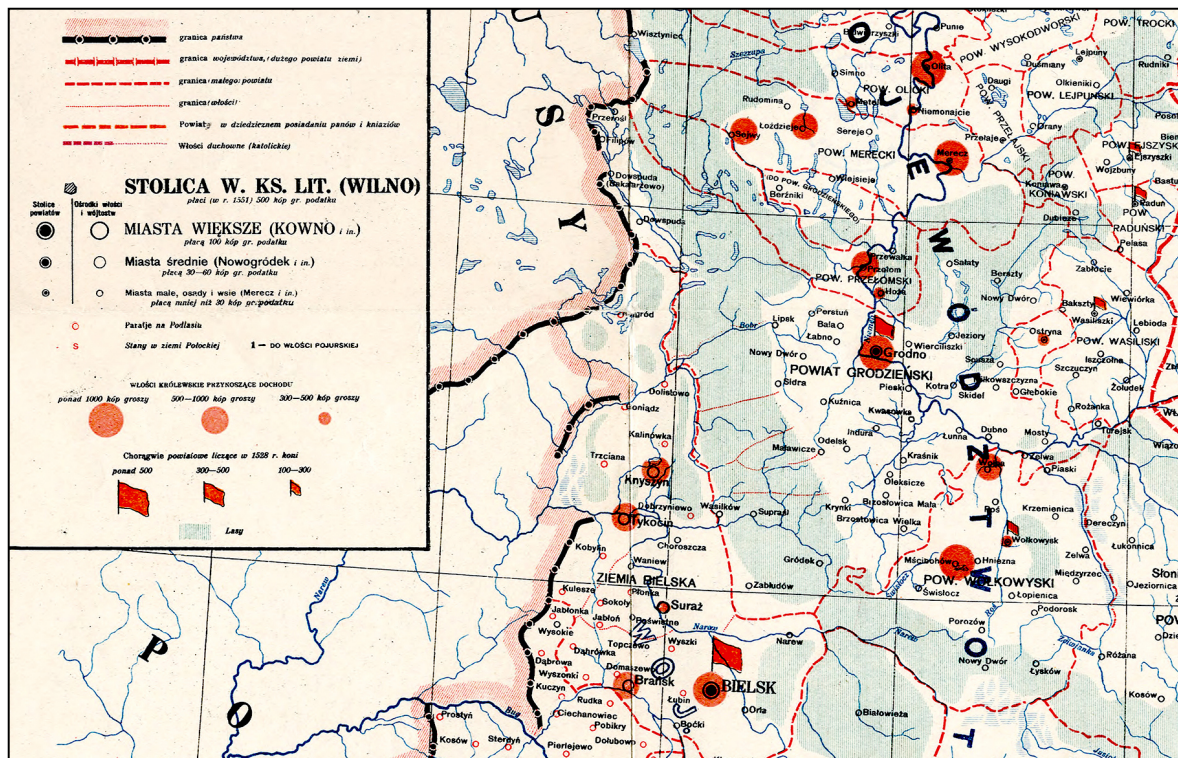
Kierownictwo komisji warszawskiej, pod wrażeniem opublikowanej przez Buczka mapy województwa krakowskiego, rozpoczęło opracowywanie mapy województwa płockiego w dobie Sejmu Czteroletniego⁵⁸. Wyzyskano w szczególności taryfy podymnego, opisy parafii z 1783 r., wizytacje kościelne, ofiary dziesiątego i dwudziestego grosza z 1789 r., w końcu mapę Perthéesa z 1784 r.⁵⁹ Praca nie została ukończona z powodu braków źródłowych – nie zachowało się archiwum płockiej Komisji Cywilno-Wojskowej, brak było dla wielu powiatów taryf podymnego. Jerzy Stelmasiak opracował wprawdzie wstęp i opisał w nim źródła,

⁵⁶ AN PAN i PAU Kr, Korespondencja Sekretarza Generalnego, 1006/26.

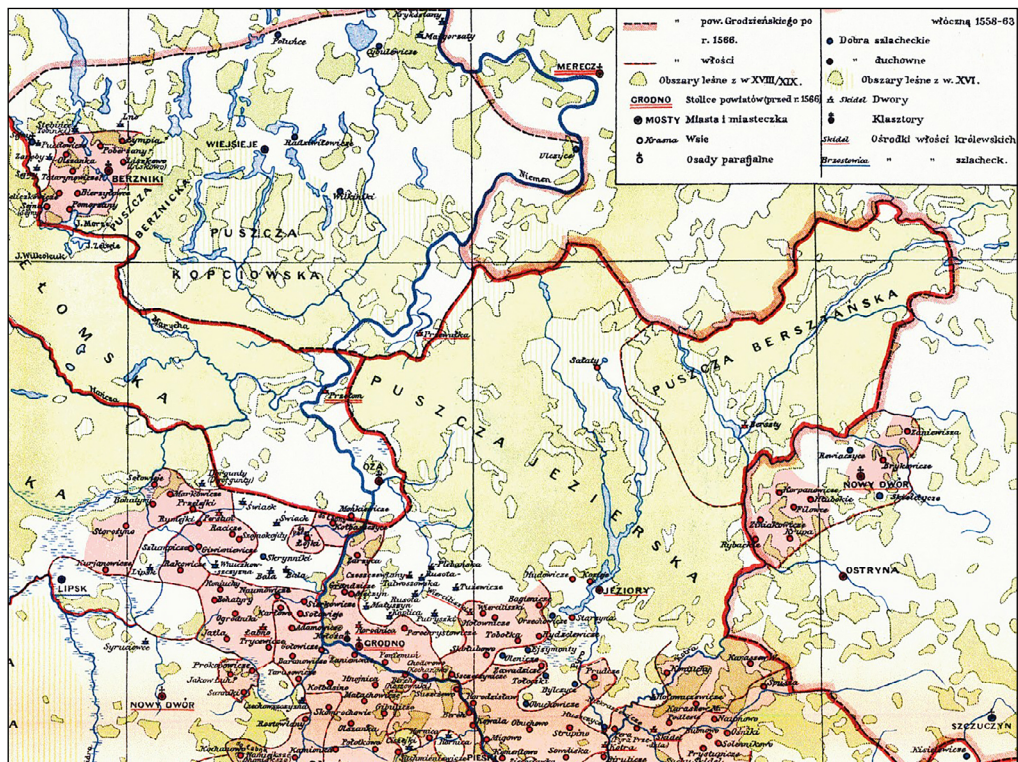
⁵⁷ K. Buczek, *Z prac nad atlasem historycznym Polski*, „Polski Przegląd Kartograficzny”, 4, 1929, 26–28, s. 49–50.

⁵⁸ *Sprawozdanie z działalności Komisji Atlasu Historycznego Polski za okres od 1 VI 1927 do 30 XII 1934...*, s. 334–335.

⁵⁹ Biografię Karola de Perthéesa opracował Karol Buczek. Stała się ona podstawą jego doktoratu otrzymanego w 1928 r., ale wydana została wiele lat po jego śmierci w 2003 r. Szerzej zob. H. Rutkowski, *Okres Stanisława Augusta w badaniach Karola Buczka nad kartografią dawnej Rzeczypospolitej*, w: *Karol Buczek...*, s. 57–103.



9. Okolice Grodna na mapie Litwy w XVI w.



10. Okolice Grodna na mapie powiatu grodzieńskiego w XVI w.

na podstawie których mapa miała zostać sporządzona, ale na tym się skończyło⁶⁰. Niestety z braku funduszy i wolnego tempa nie udało się tych prac doprowadzić do końca⁶¹.

Z kolei komisja lwowska wskutek braku funduszy na zatrudnienie wykwalifikowanych pracowników, rezygnacji z kierowania pracami przez Franciszka Bujaka (1927), a następnie Michała Mendysa, długo nie miała żadnych osiągnięć⁶². Dopiero w grudniu 1933 r., po objęciu kierownictwa robót przez dyrektora Archiwum Państwowego, Eugeniusza Barwińskiego, oraz włączeniu się do prac jego podwładnych – Feliksa Pohoreckiego i Michała Wąsowicza, ruszono z miejsca⁶³. Planowane opracowanie mapy południowej części dawnej Małopolski, która w 1772 r. została przyłączona do Austrii, do 1939 r. nie wyszło poza przygotowanie kartoteki dla 2700 nazw miejscowości i przetworzenie materiałów statystycznych do słownika historyczno-geograficznego⁶⁴. Jeśli idzie o szczegóły, w oparciu o metrykę józefińską opracowano najpierw cyrkule bocheński i tarnowski, następnie jasielski, sądecki, rzeszowski, myślenicki i wadowicki⁶⁵.

Komisja poznańska pod przewodnictwem Kazimierza Tymienieckiego do roku 1923 przeprowadziła inwentaryzację materiałów kartograficznych, później z powodu braku środków prace przerwano. Wznowiono je dopiero w styczniu 1932 r. pod kierunkiem Marii Wojciechowskiej, a w skład zespołu wchodził także kustosz archiwalni, Adam Kaletka i Leon Siuchniński. Pracowano nad mapą województwa poznańskiego w dobie Sejmu Czteroletniego. Kartotekę osadniczą dla tej części województwa, która po pierwszym rozbiórce pozostała przy Rzeczypospolitej, sporządzono na podstawie mapy Perthéesa, taryf podymnego i opisów parafii, przeprowadzono też kwerendę w archiwach niemieckich⁶⁶.

⁶⁰ *Sprawozdanie z działalności Komisji Atlasu Historycznego Polski za okres od 1 VI 1927 do 30 XII 1934...*, s. 339.

⁶¹ List S. Arnolda do W. Semkowicza, Warszawa 15 II 1925, BJ, rkps 9560 IV.

⁶² List E. Barwińskiego do W. Semkowicza, Lwów 6 XI 1929, AN PAN i PAU Kr, W II 64.

⁶³ List F. Pohoreckiego do W. Semkowicza, Lwów 1 IX 1934, tamże.

⁶⁴ List F. Pohoreckiego do W. Semkowicza, Lwów 4 III 1935, tamże.

⁶⁵ List F. Pohoreckiego do W. Semkowicza, Lwów 7 I 1937, tamże.

⁶⁶ *Sprawozdanie z działalności Komisji Atlasu Historycznego Polski za okres od 1 VI 1927 do 30 XII 1934...*, s. 341.

Do wojny nie udało się doprowadzić prac do końca. W 1947 r. Zygmunt Wojciechowski jako dyrektor nowo powstałego Instytutu Zachodniego podjął próbę opracowania atlasu historycznego Pomorza Zachodniego i Ziemi Lubuskiej, jednak warunki polityczne dzieło unicestwiły⁶⁷.

Utworzona w 1934 r. dzięki wsparciu finansowemu dyrektora Instytutu Bałtyckiego, Józefa Borowika, komisja pomorska z siedzibą w Toruniu rozpoczęła prace nad mapą województwa pomorskiego z czasów pierwszego rozbioru⁶⁸. Działaniami zespołu kierował Semkowicz, a głównym wykonawcą był były pracownik komisji krakowskiej, Jan Bieniarz. Główną trudność stanowił fakt, że wszystkie ważniejsze materiały znajdowały się poza terenem Polski. Kwerendy w Berlinie i Gdańsku podjął się członek krakowskiej komisji Henryk Münch, ale prace nie wyszły poza etap przygotowawczy⁶⁹.

Komisja łódzka została zorganizowana dopiero w marcu 1938 r. przez dyrekcję Archiwum Akt Dawnych Łodzi. Jan Warężak (dyrektor) oraz dwaj urzędnicy archiwalni, Roman Kaczmarek i Jan Nowicki, prowadzili prace nad atlasem historycznym byłych województw łęczyckiego i sieradzkiego oraz ziemi wieluńskiej⁷⁰. Zebrany przez komisję materiał przetrwał okres wojny w Archiwum Państwowym w Łodzi.

Wreszcie komisja wileńska, zorganizowana przez Stefana Ehrenkreutz przy Studium Historii Prawa Litewskiego na Uniwersytecie Stefana Batorego, pracować miała pod kierunkiem Seweryna Wyśloucha. W zbiorach Archiwum Dawnego w Wilnie rozpoczęła gromadzenie materiałów dotyczących miejscowości, niezbędnych do opracowania mapy przeglądowej Wielkiego Księstwa Litewskiego w dobie Sejmu Czteroletniego. Chodziło przede wszystkim o osady położone

⁶⁷ List Z. Wojciechowskiego do W. Semkowicza, Poznań 11 III 1947, AN PAN i PAU Kr, W II 64.

⁶⁸ *Sprawozdanie z IV konferencji Komisji Atlasu Historycznego Polski, odbytej w Warszawie w dniu 25 VIII 1933 roku*, w: *Prace komisji Atlasu historycznego Polski...*, t. 3, s. 332–333.

⁶⁹ *Sprawozdanie z działalności Komisji Atlasu Historycznego Polski za okres od 1 VI 1927 do 30 XII 1934...*, s. 342–343.

⁷⁰ „Sprawozdanie komisji Atlasu historycznego Polski oddziału w Łodzi za czas od 15 III do 30 IV 1938 roku”, AN PAN i PAU Kr, W II 64.

na terytorium województwa wileńskiego oraz o rejestrację map i planów dotyczących Litwy w XVIII w.⁷¹

Lata powojenne

Po II wojnie światowej zarówno Polska Akademia Umiejętności, jak i Towarzystwo Naukowe Warszawskie wznowiły działalność Komisji Atlasu Historycznego Polski. W Krakowie kierownictwo nad nią objął Semkowicz. 5 kwietnia 1948 r. podczas posiedzenia komisji przewodniczący zdał sprawę z dotychczasowych prac. Brzmiało pesymistycznie. Komisje lwowska i wileńska przestały istnieć, warszawska, poznańska i pomorska utraciły zebrane dotąd materiały, zagrabione lub zniszczone przez Niemców, zachowały się jedynie zbiory komisji krakowskiej i łódzkiej. Po dłuższej dyskusji postanowiono wznowić działalność komisji krakowskiej, warszawskiej, pomorskiej i łódzkiej. Utworzono też nową komisję wrocławską dla opracowania mapy Śląska. W skład nowo wybranego zarządu komisji centralnej weszli Władysław Semkowicz jako przewodniczący, Zygmunt Wojciechowski jako jego zastępca, sekretarzem został Bolesław Olszewicz, a jego zastępcą Jan Szczudło⁷².

Komisja warszawska pod kierunkiem Stanisława Arnolda, z sekretarzem Stanisławem Herbstem, na skutek zniszczenia przez Niemców w 1939 r. znacznej części źródeł do atlasu XVIII w. i śmierci Jerzego Stelmasiaka zdecydowała się powrócić do koncepcji opracowania atlasu dla ziem koronnych XVI stulecia⁷³. W 1950 r. w Towarzystwie Naukowym Warszawskim zorganizowano nową pracownię atlasu, w której zostali zatrudnieni: Irena Gieysztorowa, Józef Humnicki i Anna Żaboklicka. Zespół podjął się opracowania mapy przeglądowej Mazowsza, przedstawiającej wybrane miejscowości oraz podziały

⁷¹ „Plan pracy nad atlasem historycznym Polski ustalony na posiedzeniu wileńskiego komitetu w dniu 12 IV 1938 r.”, AN PAN i PAU Kr, W II 64.

⁷² Pismo W. Semkowicza do Zarządu PAU, Kraków, 22 IV 1948, AN PAN i PAU Kr, W II 64.

⁷³ List A. Gieysztorowa do W. Semkowicza, Warszawa, 15 VI 1948, tamże. Zob. też W. Pałucki, *Przedmowa*, w: AHP Województwo lubelskie.

administracyjne⁷⁴. Najpierw miała zostać przygotowana do druku mapa województwa płockiego z 1578 r., którą zaplanowano jako studium doświadczalne. W 1952 r. program rozszerzono, gdyż Herbst zainicjował podjęcie wybranych zagadnień społecznych i gospodarczych w postaci dodatkowych map problemowych (kartogramów). Z takim programem robót pracownia atlasu została przeniesiona do nowo powstałego w 1953 r. Instytutu Historii Polskiej Akademii Nauk.

⁷⁴ „Rocznik Towarzystwa Naukowego Warszawskiego”, 43, 1950, s. 53.