

Polska XVI wieku – mapy szczegółowe

W pierwszym okresie

Prace nad atlasem historycznym Polski, które podjęto po II wojnie światowej, skoncentrowano przede wszystkim na wieku XVI, ale nie od razu ustalono wymieniony w tytule ich rodzaj kartograficzny – mapy szczegółowe. Powojenne odrodzenie prac atlasowych zapoczątkowano w Towarzystwie Naukowym Warszawskim. W 1948 r. ta zasłużona instytucja wznowiła działalność Komisji Atlasu Historycznego, w której znaleźli się pozostali przy życiu jej dawni członkowie oraz osoby nowo powołane. Przewodniczącym został Stanisław Arnold, a sekretarzem Stanisław Herbst. Arnold, mediewista i geograf historyczny, po wojnie opowiedział się po stronie obozu komunistycznego i w pierwszych latach kierował organizacją nauki. Nie był jednak radykałem i starał się pomagać kolegom. W 1951 r. wydał podręcznik *Geografia historyczna Polski*, który oparł na swoim dawnym dorobku, wprowadzając zarazem elementy obowiązującej ideologii – materializmu historycznego. Korzystał z pomocy swego ucznia, Władysława Pałuckiego, co pozostało nieujawnione. Herbst natomiast był historykiem o rozległych zainteresowaniach badawczych, wśród których pierwsze miejsce zajmowały dzieje wojen i wojskowości, ale mieściła się w nich także geografia historyczna.

Komisja Atlasu Historycznego zaczęła dyskusję nad nową koncepcją prac. Zaplanowano prace atlasowe nad trzema przekrojami chronologicznymi: wiek XIII, druga połowa XVI w. i schyłek XVIII stulecia. Plany musiały uwzględnić stan zachowania potrzebnych źródeł historycznych.

W 1944 r. Niemcy spalili w Warszawie bogaty zasób materiałów do geografii Polski w drugiej połowie XVIII w. Zachowała się natomiast podstawa źródłowa do stulecia XVI, co przesądziło o zajęciu się w pierwszej kolejności tym okresem. Powracając do dawnej koncepcji Stanisława Smolki i Aleksandra Jabłonowskiego, postanowiono opracować kartograficznie ziemie polskie Korony w drugiej połowie XVI w.

Prace nad przekrojem schyłku XVIII w., które przed wojną traktowano jako priorytetowe, teraz należało dostosować do możliwości źródłowych. Wiek XIII został wprowadzony do programu AHP po wojnie w związku z rozwijającymi się badaniami nad początkami państwa polskiego.

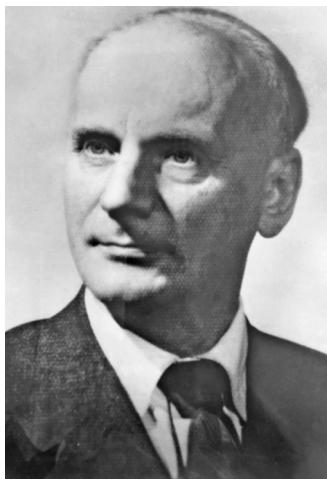
W 1950 r., na podstawie referatu Józefa Humnickiego, Komisja Atlasu Historycznego przyjęła program opracowania AHP w skali przeglądowej 1:500 000. Sądzono wówczas, że rezygnacja z mapy w skali szczegółowej umożliwi wykonanie dzieła „wysiłkiem jednego pokolenia”. Zakładano również, że podkładem kartograficznym będzie mapa Polski 1:500 000 wydana w latach 1946–1947, która wraz z możliwością wykorzystania wydruków jej wybranych elementów znacznie przyspieszy prace. Obydwa optymistyczne założenia okazały się nierealne.

W wymienionym roku 1950 TNW zorganizowało pracownię atlasu, w której zostali zatrudnieni Irena Gieysztorowa, Józef Humnicki i Anna Żaboklicka (obecnie Dunin-Wąsowiczowa). Oprócz Stanisława Herbsta rad i pomocy naukowej udzielali Jadwiga Karwasińska i Adam Wolff, członkowie Komisji. Zespół podjął się opracowania mapy przeglądowej Mazowsza w drugiej połowie XVI w., przedstawiającej wybrane miejscowości i podziały administracyjne oraz środowisko przyrodnicze. Wkrótce prace skoncentrowano na województwie płockim, najmniejszym z województw regionu, ale jeszcze nie wyobrażano sobie celu w kształcie, jaki ten kierunek działań przyjął osiem lat później¹.

Stanisław Herbst w tekście napisanym u schyłku 1950 r. podkreślał, że atlas powinien być przede wszystkim indeksem kartograficznym faktów przekazanych przez źródła, natomiast ma unikać ich odtwarzania i interpretacji, gdyż to należy pozostawić specjalnym opracowaniom geografii historycznej. Jednak w ciągu półtora roku zmodyfikował swoje

¹ AHP Województwo płockie.

stanowisko i stał się rzecznikiem również takich ujęć kartograficznych, które nie unikają interpretacji danych źródłowych i wymagają po części szacunkowego ustalenia wielkości liczbowych. Projekt ten zgłosił na posiedzeniu Komisji Atlasu Historycznego (28 IV 1952), a następnie przedstawił na dużej konferencji poświęconej przedmiotowi i metodzie geografii historycznej (4–5 X 1952), na której podstawą do dyskusji były referat Gerarda Labudy, historyka, oraz koreferat Marii Dobrowolskiej, reprezentującej stanowisko geografów. Herbst, koncentrując się na XVI w., mówił o potrzebie kartograficznej syntezy podstawowych zagadnień społeczno-gospodarczych, takich



11. Stanisław Herbst (1907–1973)

jak wielkość zaludnienia, stosunki własnościowe i zróżnicowanie społeczne wsi, powierzchnia uprawna w związku z jakością gleb, rozmieszczenie zakładów rzemieślniczych w zestawieniu z bogactwami naturalnymi. Jego projekt uzyskał poparcie, co spowodowało istotną przebudowę programu Atlasu Polski XVI w. Znalazło się w nim uzupełnienie historycznych map ogólnych mapami tematycznymi (w tym kartogramami), które miały przedstawiać wybrane zagadnienia społeczne i gospodarcze².

Jako pierwszy przekrój chronologiczny Komisja zaplanowała „atlas wczesnodziejowy Polski”. Miał on być oparty na źródłach z okresu do połowy XIII w., które zostały już wydane drukiem. O tym atlasie

² S. Herbst, *Prace nad polskim atlasem historycznym*, „Kwartalnik Historyczny”, 60, 1953, 3, s. 331–333; tenże, *Wstęp*, w: AHP Województwo płockie, s. 9–10; H. Rutkowski, *Geografia historyczna w pracach Stanisława Herbsta*, w: *Ziemia i ludzie dawnej Polski. Studia z geografii historycznej*, red. A. Galos, J. Janczak, Wrocław 1976, s. 203–204; B. Konopska, *Polskie atlasy historyczne – koncepcje i realizacje*, Warszawa 1994, s. 114–116, 120–121; H. Rutkowski, *Atlas historyczny Polski*, w: *Towarzystwo Naukowe Warszawskie. Sto lat działalności*, red. E. Wolnicz-Pawłowska, W. Zych, Warszawa 2009, s. 120; tenże, *Uwagi wstępne*, „Studia Geohistorica”, 4, 2016, s. 14; T. Siewierski, *Uwagi wstępne*, „Studia Geohistorica”, 5, 2017, s. 7–15.

dyskutowano między innymi na posiedzeniu Komisji w marcu 1951 r.: Władysław Pałucki omówił metodykę prac, a Józef Humnicki przedstawił stan opracowania arkusza mazowieckiego tej serii AHP. Prawdopodobnie w tym samym roku nastąpiło przesunięcie tego tematu z TNW do innej instytucji. Było nią utworzone w 1949 r. Kierownictwo Badań nad Początkami Państwa Polskiego, na którego czele stał Aleksander Gieysztor. W Kierownictwie zorganizowano pracownię „atlasu wczesnodziejowego” z Pałuckim jako szefem. Wstępem do prac kartograficznych miał stać się słownik dawnych nazw miejscowych zawierający ich lokalizację. W związku z tym w kilku ośrodkach podjęto sporządzanie kartotek obejmujących dane źródłowe w zasadzie sprzed połowy XIII w. Do ziem łęczyckiej i sieradzkiej materiały zbierał Stanisław Zajączkowski, a do Mazowsza Adam Wolff³.

Z dniem 31 grudnia 1952 r. Towarzystwo Naukowe Warszawskie zostało rozwiązane, a jego struktury przejęła Polska Akademia Nauk. Równocześnie taki sam los spotkał Polską Akademię Umiejętności w Krakowie. W utworzonym 1 stycznia 1953 r. Instytucie Historii PAN miejsce znalazła atlasowa pracownia z TNW, więc wymienioną datę wypada wyróżnić także w przebiegu prac nad AHP. Rozszerzoną kontynuacją dotychczasowej pracowni stał się Zakład Atlasu Historycznego, którego kierownictwo objął Stanisław Herbst. Wkrótce Instytut utworzył pracownię we Wrocławiu z zadaniem wykonania atlasu historycznego Śląska. Pracownię wrocławską, kierowaną przez Tadeusza Ładogórskiego, włączono w strukturę Zakładu Atlasu Historycznego, który odtąd bywał też określany jako „pracownia atlasu w Warszawie”. Tutaj chcę dodać, że ja otrzymałem etat w Zakładzie, czyli w Instytucie Historii, od listopada 1953 r. Wtedy Instytut mieścił się jeszcze w Pałacu Staszica, dawnej siedzibie TNW. W lecie następnego roku przydzielono mu własną siedzibę przy Rynku Starego Miasta, w dwóch

³ K. Buczek, *Wstęp*, w: *Słownik historyczno-geograficzny ziemi wieluńskiej w średniowieczu*, oprac. R. Rosin, Warszawa 1963, s. 5; W. Pałucki, *Prace nad atlasem historycznym Polski*, w: *Problemy nauk pomocniczych historii*, t. 3: *Materiały na III Konferencję poświęconą naukom pomocniczym historii*, Katowice – Wiśła, 29–31 V 1974, [red. nauk. J. Szymański], Katowice 1974, s. 192; B. Konopska, *Polskie atlasy historyczne...*, s. 120–121; F. Sikora, *O Karolu Buczku jako twórcy Słownika historyczno-geograficznego ziem polskich w średniowieczu z garścią wspomnień o nim*, w: *Karol Buczek (1902–1983). Człowiek i uczonej*, red. D. Karczewski, J. Maciejewski, Z. Zyglewski, Kraków–Bydgoszcz 2004, s. 40.

połączonych kamienicach (nr 29 i 31). Od tamtego czasu Zakład Atlasu Historycznego zajmuje salę z wykuszem na pierwszym piętrze kamienicy stojącej na rogu Rynku i ul. Wąski Dunaj.

Średniowiecze i wiek XVIII

W tym miejscu należy uczynić małą dygresję, aby krótko scharakteryzować dwa inne kierunki prac z zakresu geografii historycznej, które podjęto w Instytucie Historii PAN. Projekt Atlasu Polski XIII w. nie trafił do Instytutu, ale częściowo trafiły do niego pokrewne projekty słownikowe, początkowo związane z Kierownictwem Badań nad Początkami Państwa Polskiego.

Już pod koniec 1953 r. postanowiono, że zebrane w kartotekach materiały źródłowe do regionalnych słowników zostaną opublikowane. Prace redakcyjne miała ujednoczyć instrukcja, którą napisał Władysław Pałucki, gdy w 1955 r. został zatrudniony w Instytucie Historii. Do publikacji jednak nie doszło, a przyczyną był niedostatek informacji w źródłach sprzed 1250 r. Już u początków prac nad atlasem wczesnośredniowiecznym poważne wątpliwości budziła zawężona chronologicznie podstawa źródłowa, nieobejmująca znacznej części osadnictwa. To wpłynęło na powstanie koncepcji, według której słownik dawnych nazw miejscowych miano zastąpić słownikami historyczno-geograficznymi poszczególnych ziem Polski średniowiecznej, zawierającymi także dane późniejsze niż wiek XIII.

Przykładem może być Mazowsze, którego słownik nazw wcześniej został przekształcony w słownik historyczno-geograficzny tego regionu. Po początkowym ograniczeniu do połowy XIII w., niebawem poszerzono zakres chronologiczny do końca średniowiecza i zdecydowano oprzeć się przede wszystkim na źródłach rękopiśmiennych. Działo się to już w Kierownictwie Badań nad Początkami Państwa Polskiego, a gdy w 1954 r. przestało ono istnieć, jego funkcje przejął utworzony wtedy Instytut Historii Kultury Materialnej PAN. W tej instytucji, uznając projekt atlasu wczesnośredniowiecznego za przebrzmiały, kontynuowano prace nad słownikiem obejmującym Mazowsze. Pracował nad nim twórca tego projektu, Adam Wolff, oraz pod jego kierownictwem inne osoby.

Głównym miejscem prac nad *Słownikiem historyczno-geograficznym ziem polskich w średniowieczu* stał się ostatecznie Instytut Historii PAN, kiedy zadanie ich zorganizowania powierzono Karolowi Buczkowi. Ten historyk i geograf historyczny, który w okresie stalinizmu był więźniem politycznym (1946–1954), został zatrudniony w Instytucie od grudnia 1956 r. Swoją koncepcję opracowania mapy osadnictwa w Polsce średniowiecznej oraz słownika historyczno-geograficznego tamtej epoki (w obecnych granicach państwa) zreferował w listopadzie 1957 r. W referacie poddał gruntownej krytyce poprzedni projekt atlasu i słownika. W 1958 r. Instytut utworzył Pracownię Słownika Historyczno-Geograficznego Polski Średniowiecznej pod kierownictwem Buczka. Pracownia została częścią składową Zakładu Atlasu Historycznego, co można określić jako związek formalny, który później ulegał zmianom o podobnym charakterze.

Słownik jest opracowywany i publikowany według podziału na dawne województwa lub ziemie (różnie dla różnych regionów). Oparto go na źródłach obejmujących średniowiecze i sięgających roku 1530, a pomocniczo wykorzystuje się późniejsze rejestry poborowe (podatkowe) i najwcześniejsze wizytacje kościelne. Wymieniam kierowników Pracowni (Zakładu) i zarazem redaktorów *Słownika*: Karol Buczek przeszedł na emeryturę w 1974 r., jego miejsce zajął Jerzy Wiśniewski, po którym w latach 1984–2003 kierownikiem był Antoni Gąsiorowski, a jako czwarty z kolei pełni tę funkcję Tomasz Jurek. Zestawienie planów opracowania *Słownika historyczno-geograficznego ziem polskich w średniowieczu* oraz ich realizacji do roku 2003 podała Krystyna Górka-Gołaska⁴.

Pracujący w Instytucie Historii Kultury Materialnej Adam Wolff przeszedł na emeryturę w 1971 r. Wtedy Instytut przekazał kartotekę słownika Mazowsza Instytutowi Historii, gdzie została umieszczona w sali Zakładu Atlasu Historycznego. Równocześnie przeszła tu Anna Borkiewicz-Celińska, pracująca nad tym słownikiem⁵. Odtąd zaczął się

⁴ K. Górka-Gołaska, *Słownik historyczno-geograficzny ziem polskich w średniowieczu*, w: *Instytut Historii Polskiej Akademii Nauk 1953–2003*, red. S.K. Kuczyński, Warszawa 2003, s. 144–145, 149–150.

⁵ H. Rutkowski, *Anna Borkiewicz-Celińska*, „Gazeta Wyborcza – Stołeczna”, 26 VI 2019.

realny, bo łączący miejsce przechowywania materiałów oraz spotkania się osób, związek słownika mazowieckiego z Zakładem Atlasu⁶.

Temat słownika kończę wzmianką o konferencji roboczej dwóch pokrewnych zespołów Instytutu Historii. Odbyła się ona w Nieborowie w październiku 1978 r. Jej celem było omówienie wspólnych problemów w pracach nad atlasem i nad słownikiem.

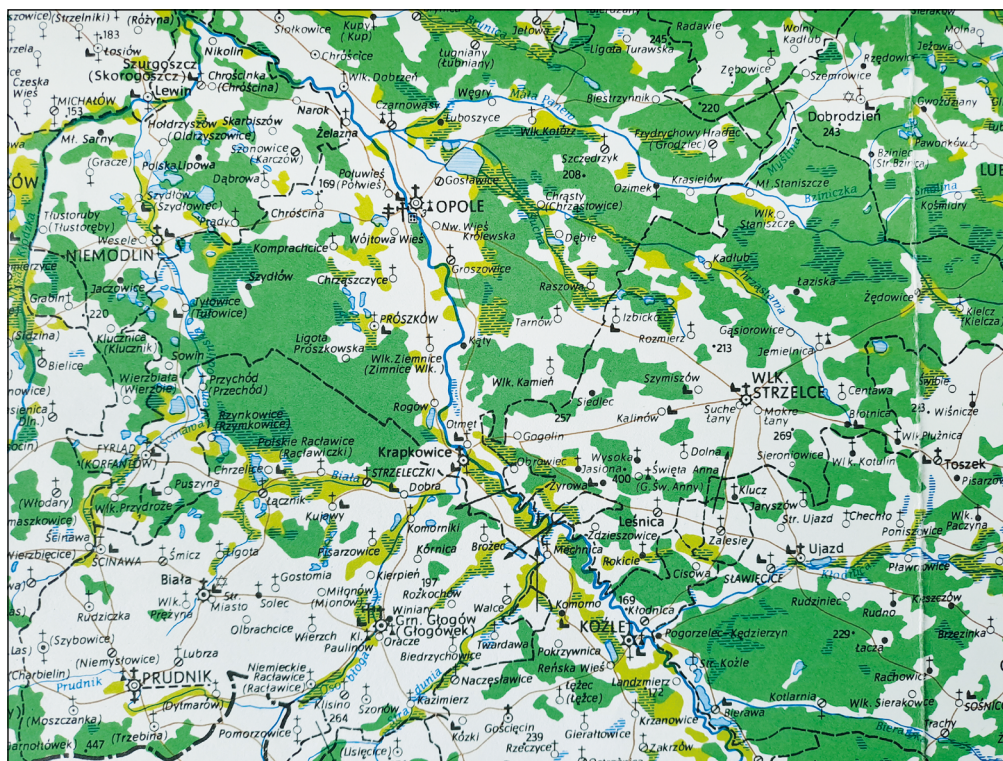
W planach prac nad atlasem historycznym Polski w Instytucie Historii PAN miał być także uwzględniony przekrój wieku XVIII. Chodziło zwłaszcza o opracowanie tych jednostek terytorialnych, do których ocalały wypisy ze źródeł zniszczonych podczas wojny. W latach 1956–1966 na zlecenie Zakładu Atlasu w Łodzi Jan Warężak pracował nad województwem sieradzkim w drugiej połowie XVIII w. Gdy zmarł w 1967 r., kilka lat później jego obszerne materiały zostały sprowadzone do Zakładu. Natomiast w Lublinie w tym czasie nie doszło nawet do wyraźnego zaawansowania rozpoczętych prac nad tamtejszym województwem⁷.

Śląsk był we wczesnym średniowieczu krainą polską. Gdy po rozbiściu dzielnicowym odrodziło się Królestwo Polskie, znalazł się poza jego granicami i taki stan trwał aż do roku 1945 (z wyjątkiem części Górnego Śląska należącego do Polski już przed II wojną światową). Po wojnie zmiana granic państwa spowodowała wzrost zainteresowania przeszłością tych regionów, które wówczas do Polski przyłączono. Wyrazem tego było podjęcie nowych badań historycznych, wśród których mieściły się zadania Pracowni Atlasu Historycznego Śląska. Zajął się ona przygotowaniem atlasu Śląska w końcu XVIII w., gdy był on prowincją Królestwa Prus. Opracowanie wydano w dwóch tomach, w latach 1976 i 1984, pod redakcją Juliana Janczaka i Tadeusza Ładogórskiego⁸. Atlas zawiera przeglądową

⁶ K. Buczek, *Wstęp...*, s. 5–38; J. Wiśniewski, *Stan prac nad „Słownikiem historyczno-geograficznym ziem polskich w średniowieczu”*, w: *Problemy nauk pomocniczych historii...*, s. 179–185; W. Pałucki, *Prace nad atlasem...*, s. 193; K. Górską-Gotalską, *Słownik...*, s. 137–150; F. Sikora, *O Karolu Buczku...*, s. 33, 39–51.

⁷ S. Herbst, *Prace nad polskim atlasem...*, s. 331–334; W. Pałucki, *Prace nad atlasem...*, s. 193–194; B. Konopska, *Polskie atlasy historyczne...*, s. 123; M. Wilska, *Atlas Historyczny Polski*, w: *Instytut Historii...*, s. 153.

⁸ *Śląsk w końcu XVIII wieku*, t. 1, red. J. Janczak i T. Ładogórski, Wrocław 1976 (Atlas historyczny Polski. Mapy XVIII wieku, t. 1); *Śląsk w końcu XVIII wieku*, t. 2, red. J. Janczak, Wrocław 1984 (Atlas historyczny Polski. Mapy XVIII wieku, t. 2).



12. Okolice Opola na mapie Śląska w końcu XVIII w., skala 1:500 000

mapę ogólną oraz dziesiątki opracowań kartograficznych, które są oparte na obfitych danych źródłowych, w szczególności statystycznych. Mapy stanowią część pierwszą każdego tomu, a gruntowne komentarze część drugą. W rozdziale o narodowościach czytamy między innymi, że w 1787 r. Polacy liczyli 23,6% ogółu mieszkańców Śląska. Krótką informację o tym dziele kończą zdaniem Beaty Konopskiej: „Omówiony atlas został wysoko oceniony przez recenzentów. Podkreślali oni między innymi oryginalny charakter publikacji, wyjątkową szczegółowość kartograficznego przedstawienia zagadnień historycznych i uznali go za pewien wzór metodyczno-tematyczny dla podobnych wydawnictw”⁹.

Osiem lat po ukazaniu się drugiego tomu, w 1992 r. pracownia wrocławska została zamknięta. Julian Janczak, jej drugi kierownik, wyliczając negatywne zjawiska napisał chyba zbyt subiektywnie: „Niedawne beztróskie zlikwidowanie (a właściwie zniszczenie, i to nieodwracalne!) Pracowni Atlasu Historycznego we Wrocławiu, będącej ostatnią nadodrzańską komórką Instytutu Historii PAN (dodajmy tu, że podobną pracownię toruńską zamknięto już dużo wcześniej)”¹⁰.

Chcę jeszcze poruszyć sprawę bardziej ogólną. Mapa historyczna Polski dotycząca danego okresu przedstawia z reguły jej terytorium (całe albo jego część) w granicach państwa. Stwierdzenie to oczywiście nie dotyczy lat 1795–1918, pomijając czasowe wyjątki. Do nich odnoszą się mapy ziem dawnej Rzeczypospolitej pod zaborami, czyli mapy dawnego terytorium polskiego należącego do trzech innych państw. We wspomnianym roku 1787, gdy nasze państwo jeszcze istniało, Śląsk znajdował się od wieków poza ziemiami polskimi w sensie politycznym. Sądzę, że włączenie atlasu ówczesnego Śląska do serii *Atlas historyczny Polski* było rozszerzeniem tego tytułu poza jego ścisłe znaczenie. Ta sprawa nie otrzymała należytego wyjaśnienia.

Tutaj kończy się fragment o pracach nad średniowieczem i nad wiekiem XVIII, a wraca temat właściwy – Atlasu Polski XVI w.

⁹ B. Konopska, *Polskie atlasy historyczne...*, s. 133–142, cyt. s. 142.

¹⁰ J. Janczak, *Geografia historyczna – samodzielna dyscyplina czy tylko nauka pomocnicza?*, w: *Ojczyzna bliższa i dalsza. Studia historyczne ofiarowane Feliksowi Kirykowskiemu w sześćdziesiątą rocznicę urodzin*, red. J. Chrobaczyński, A. Jureczko, M. Śliwa, Kraków 1993, s. 87.

Atlas według programu Herbsta

U progu działalności Zakładu Atlasu Historycznego, w 1953 r. Stanisław Herbst napisał artykuł, w którym przedstawił ustalony już wcześniej program, a także prace wykonywane (częściowo przesadnie ocenił ich stan) oraz planowane¹¹. Nawiązując do przedwojennego podziału *Atlasu historycznego Polski* na dwie serie, „A: Mapy szczegółowe” i „B: Mapy przeglądowe”, wybrał tę drugą serię do kartograficznego opracowania ziem polskich Korony w XVI w. (seria miała także objąć dwa inne przekroje chronologiczne). „Nie wyrzekając się map szczegółowych, postanowiono [...] wydać przede wszystkim atlas przeglądowy [...]”. Przyjęto skalę 1:500 000 zarówno dla map podstawowych, jak i dla tematycznych. W praktyce oznaczało to, że na podstawie map roboczych, które rysowano na kalkach technicznych w skali 1:100 000, dokonywano generalizacji do skali pięciokrotnie mniejszej. Zrobiono jednak wyjątek dla mapy głównej pierwszego opracowania. „W trakcie pracy nad najbardziej zaawansowanym arkuszem mazowieckim, wykonanej na mapie 1:100 000, wypłynęła jednak potrzeba publikacji doświadczalnego studium analitycznego jednego województwa (płockiego) w podziałce 1:200 000 dla zdobycia doświadczeń w generalizacji do podziałki przeglądowej”¹². Nie kwestionując przytoczonego zdania, chcę je uzupełnić przypuszczeniem. Sądzę, że autorzy pragnęli, aby szczegółowe wyniki ich badań nie zostały zaprzepaszczone, i uzyskali zgodę kierownika Zakładu.

W omawianym artykule Herbst napisał także, że korzystanie ze źródeł, które mają być podstawą atlasu XVI w., jest ułatwione dzięki opublikowaniu i opracowaniu ich poważnej części. Chodziło o cykl wydawnictw źródłowych Adolfa Pawińskiego i Aleksandra Jabłonowskiego, który zaczął się ukazywać w 1883 r. w serii *Źródła Dziejowe* pod tytułem *Polska XVI wieku pod względem geograficzno-statystycznym*. Wydawcy dla każdego terytorium wybrali w zasadzie jeden rejestr podatku zwanego poborem łanowym, uchwalanego każdorazowo przez sejm. Wybierano rejestry z okresu panowania Stefana Batorego, chyba że nie znalazł się żaden

¹¹ S. Herbst, *Prace nad polskim atlasem...*, s. 331–334.

¹² Tamże, s. 332. Por. S. Herbst, *Wstęp*, w: AHP Województwo płockie, s. 9.

z dziesięciolecia 1576–1586 i należało sięgnąć do innych lat. Stanisław Herbst powołał się na tę edycję źródłową, która według programu miała uprościć i przyspieszyć prace, ale dodał następującą uwagę: „W trakcie prac nad woj. płockim stwierdzono niedoskonałość wydawnictwa i konieczność oparcia się o oryginalne rejestry poborowe”¹³.

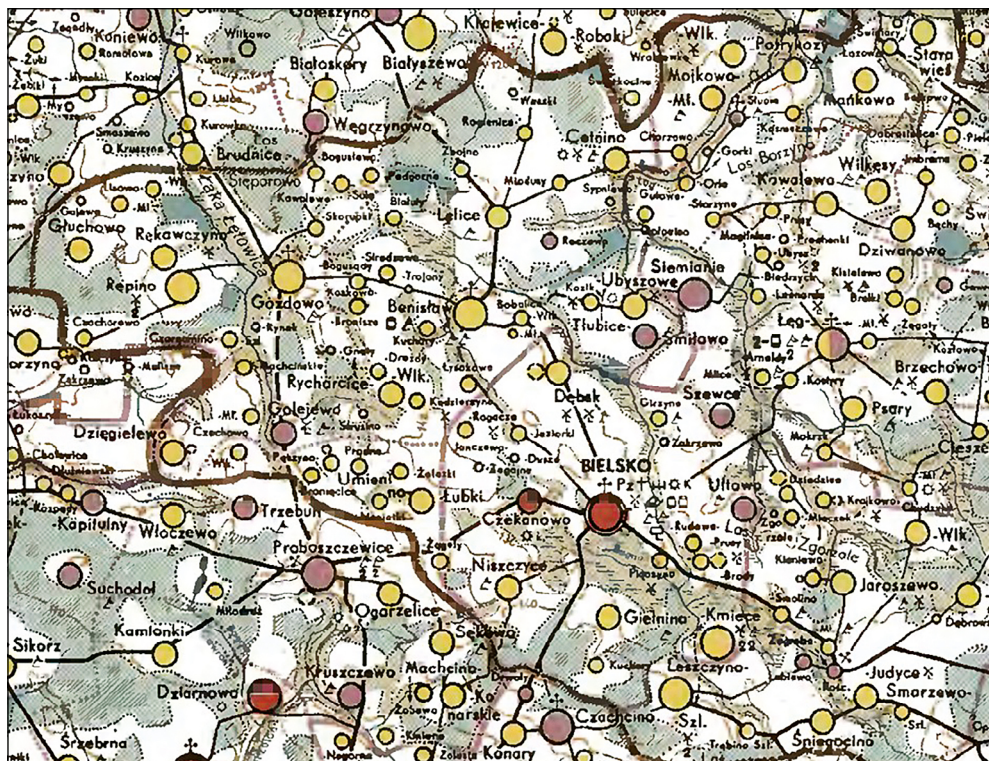
Wymieniając tematy prac do AHP, Herbst zaliczył do serii szczegółowej również województwo lubelskie w opracowaniu Stefana Wojciechowskiego, który „wykończył brulion z dawna przygotowanej mapy osadnictwa”. Zarazem nie tylko ten historyk, lecz także Marzena Pollakówna i Jerzy Kłoczowski zostali w artykule kierownika Zakładu powiązani z planowanym rozpoczęciem prac nad Lubelskiem do serii przeglądowej. Prusami Królewskimi zajął się Marian Biskup, który jako zatrudniony w Instytucie Historii tworzył jednoosobową pracownię Zakładu Atlasu w Toruniu. Oprócz map przeglądowych przygotowywał on także mapy szczegółowe do publikacji poza Instytutem. Warszawska pracownia Zakładu w 1953 r. miała jeszcze sporo pracy nad województwem płockim, nie licząc zasadniczego tematu, czyli map całego Mazowsza w skali przeglądowej. Poza tym miały się zacząć wstępne prace nad województwem sandomierskim. Wreszcie już w tym pierwszym roku swego istnienia Zakład otrzymał dodatkowe obowiązki – przygotowywanie opracowań kartograficznych do wielotomowej syntezy historii Polski, która wtedy była czołowym zadaniem Instytutu.

W 1958 r. zostało wydane *Województwo płockie około 1578 r.*, które pod kierownictwem Stanisława Herbsta opracowali Irena Gieysztorowa, Józef Humnicki, Jerzy Lemené i Anna Żaboklicka. Na karcie tytułowej jest także wymieniony Ryszard Cieśla jako autor planu miasta Płocka, a pominięte są trzy inne osoby występujące wśród autorów na mapie głównej (A. Borkiewicz, A. Wolff, K. Zierhoffer). Autorzy części tekstowej, czyli komentarzy do map, mają osobne zestawienie¹⁴.

Szczegółowa mapa główna w skali 1:200 000 przedstawia pełną sieć osadniczą, którą opracowano przede wszystkim na podstawie rejestru poborowego z 1578 r. Ten wydany przez Pawińskiego rejestr został

¹³ S. Herbst, *Prace nad polskim atlasem...*, s. 332 przyp. 8.

¹⁴ AHP Województwo płockie, s. 11.



13. Okolice Bielska na mapie głównej województwa płockiego około 1578 r.

skolacjonowany z oryginałem w Archiwum Głównym Akt Dawnych (egzemplarz w Zakładzie Atlasu zawiera wielką liczbę poprawek i uzupełnień). Sięgano również do rejestrów z innych lat, co w rozdziale o źródłach pisanych wyjaśniała Anna Żaboklicka: „Z informacji wymienionych rejestrów wykorzystano wyłącznie te, które pozwalały rozwickłać trudności, wynikające z przyjęcia za podstawę rejestru opublikowanego przez Pawińskiego, w innych natomiast rozbieżnościach trzymano się ściśle danych z roku 1578”. Autorka wymienia także inne wykorzystane źródła, przede wszystkim lustracje dóbr królewskich i wizytacje kościelne¹⁵. W ustalonej dla podanego czasu liczbie 1075 miejscowości w województwie płockim, wśród oznaczonych na mapie znajduje się osiem wziętych spoza podstawowego rejestru: pięć z innych rejestrów poborowych i trzy ze źródeł kościelnych. Z podanej ogólnej liczby nie udało się zlokalizować nawet w przybliżeniu siedmiu osiedli¹⁶.

Wsie i miasta są na mapie zróżnicowane pod względem wielkości i przynależności własnościowej. Wielkość osiedli według liczby mieszkańców została oszacowana na podstawie danych źródłowych z zastosowaniem przyjętych wskaźników, np. pięć osób na rodzinę, trzynaście osób na osiadły łan kmiecy, ale dla kmiecy w większej własności ten mnożnik obniżono do dziesięciu. To zróżnicowanie ma na mapie siedem przedziałów, pierwszy obejmuje 1–30 mieszkańców, siódmy ponad 2 tys. Autorzy atlasu płockiego zdawali sobie sprawę ze słabości takich wyników. Zdaniem Ireny Gieysztorowej: „Ustalenie wielkości osiedli wyrażającej się liczbą mieszkańców, wobec braku bezpośrednich informacji źródłowych, nastąpiło wiele trudności i przyniosło wyniki budzące – jak wszelkie obliczenia szacunkowe – wątpliwości. Dotyczą one zarówno wartości materiałów skarbowych [...], jak również właściwego doboru mnożników szacunkowych, korekt uzupełniających wyniki obliczeń itp.”¹⁷. Przynależność własnościowa wsi i miast jest oznaczona w trzech kategoriach: własność królewska, duchowna (czyli instytucji Kościoła katolickiego) i szlachecka. Oprócz miejscowości występują na mapie inne elementy osadnicze,

¹⁵ Tamże, s. 13–16, cyt. z przyp. 7.

¹⁶ Tamże, s. 14, 24, 33.

¹⁷ Tamże, s. 25–34, cyt. s. 26.

np. zamki, klasztory, młyny, folusze, karczmy. Nazwy miejscowe są podane w brzmieniu z XVI w. i tylko takie występują w indeksie miejscowości (jest Sieprcz, nie ma Sierpca).

Lokalizację osiedli przeprowadzono, wykorzystując źródła kartograficzne, które zaczynają się od końca XVIII w.¹⁸ Pierwszym źródłem jest mapa Karola Perthéesa z 1784 r. (data wydrukowania późniejsza), która obejmuje województwo płockie i ziemię dobrzyńską. Do umiejscowienia nieodnalezionych na mapach punktów osadniczych posłużono się ankietą rozesłaną do nauczycieli i proboszczów wiejskich¹⁹.

Na atlasowej mapie województwa płockiego około 1578 r. przedstawiono granice jednostek administracji państwowej oraz administracji kościelnej (najniższą jednostką jest parafia). Granice zostały odtworzone metodą interpolacji. Drogi są pokazane zgodnie z mapą Perthéesa (w legendzie: gościniec, droga wiejska), ale ich przebieg oparto na dokładnych mapach z pierwszej tercji XIX w. (pruska mapa Textora i Sotzmanna, mapa Kwatermistrzostwa Wojska Polskiego). Z elementów środowiska przyrodniczego mapa uwzględnia rzeźbę terenu (poziomice), rzeki według stanu z przełomu XIX i XX w., bagna, łąki i lasy z końca XVIII w. To ostatnie oznaczenie ma szczególną cechę – na zrekonstruowanym zalesieniu wyróżniono lasy z pierwszej połowy XX w. Na arkuszu mapy głównej wydzielone miejsce zajmuje plan miasta Płocka około 1578 r. w skali 1:10 000, opracowany przez Ryszarda Cieślę.

Jerzy Lemené, kartograf Zakładu Atlasu, a dawniej oficer w Wojskowym Instytucie Geograficznym, napisał komentarz o opracowaniu technicznym map tego tomu²⁰. W Zakładzie nie tylko sporządził pierworys, lecz także wykonał czystorys mapy głównej.

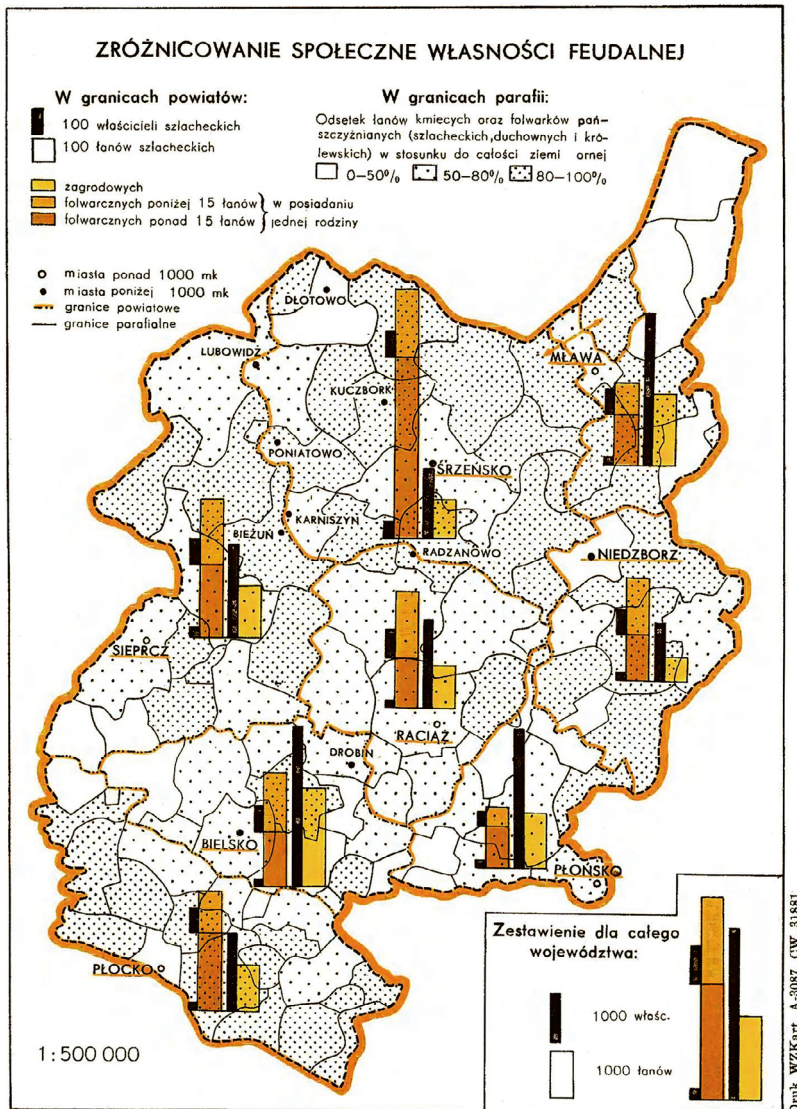
Szczegółową mapę ogólną uzupełniono dziewięcioma mapami tematycznymi zgodnie z programem Herbsta. Jak napisał on we wstępie, wybrano do opracowania te zagadnienia społeczne i gospodarcze, na które pozwoliła fragmentaryczność podstawy źródłowej²¹. Mapy mają skalę 1:500 000. Większość stanowią kartogramy, a ponieważ w publikacji

¹⁸ Tamże, s. 17–20, autor J. Humnicki.

¹⁹ Tamże, s. 24.

²⁰ Tamże, s. 45–47. Por. B. Konopska, *Polskie atlasy historyczne...*, s. 124–128.

²¹ AHP Województwo płockie, s. 10.



Kreślił: W. Nabrdalik

opr. I. Gieysztorowa

14. AHP Województwo płockie, cz. 1, *Mapy*, kartogram nr 6

odniesiono tę nazwę do wszystkich map tematycznych, więc i ja tutaj się nią posługuję. Służące za podstawę kartogramów liczby zawiera aneks statystyczny w układzie alfabetycznym parafii²². Część liczb jest wynikiem krytycznego opracowania materiału źródłowego, a pozostała część przedstawia rezultaty rachunków szacunkowych.

Kartogramy są następujące:

1) *Szkic geomorfologiczny Mazowsza Płockiego.*

2) *Zróżnicowanie gleb i rolnicze wykorzystanie ziemi* czyli odsetek ziemi ornej w parafiach – wielkość areалу obliczono na podstawie danych źródłowych, dodając umownie na grunty rolne folwarków 50% osiadłych łąnów kmiących.

3) *Struktura społeczna ludności wiejskiej na tle gęstości zaludnienia* – wyróżniono kmiaci, zagrodników połączonych z komornikami, czeladź folwarczną, rzemieślników, szlachtę zagrodową i szlachtę folwarczną.

4) *Zagęszczenie ludności wiejskiej*, to jest liczba mieszkańców w stosunku do powierzchni ziemi ornej.

5) *Rozmieszczenie własności ziemskiej na tle lasów* – przedstawiono własność królewską, duchowną, królewską w zastawie duchownym, miejską, a własność szlachecką podzielono na dwie kategorie. Odróżniono własność rodzin jednoimiennych, które posiadały razem co najmniej 10 łąnów kmiących, czyli z doszacowanymi folwarkami miały ponad 15 łąnów. Podobnie postąpił już Aleksander Jabłonowski w swym atlasie ziem ruskich Korony – przedstawiając własność rodzin szlacheckich dokonał podziału według nazwisk, a nie indywidualnych właścicieli. Poza tym w komentarzu czytamy, że znaczna część wsi szlacheckich województwa płockiego była podzielona między szlachtę cząstkową i zagrodową²³.

6) *Zróżnicowanie społeczne własności feudalnej.*

7) *Rozmieszczenie ludności zagrodniczej* – doliczono do niej bezrolnych komorników, o czym jest tylko wzmianka w komentarzu²⁴.

8) *Rozmieszczenie i zróżnicowanie rzemiosła.*

9) *Rozmieszczenie produkcji żelaznej.*

²² Tamże, s. 85–88.

²³ Tamże, s. 63–67.

²⁴ Tamże, s. 76 przyp. 74.

Dawno temu stwierdziłem (mam notatkę bez daty), że podczas druku atlasu płockiego zamieniono oznaczenia kolorami na kartogramach nr 2 i nr 4. Opublikowałem to dopiero w 2016 r., wskazując na pomyłkę Herbsta, który oparł swoje wnioski na błędzie w kartogramie nr 2²⁵.

Wnikliwą recenzję tego atlasu napisała Krystyna Górską-Gołaska²⁶. Jej uwagi krytyczne wiążą się z rezultatami stosowania obliczeń szacunkowych – im dalej od danych źródłowych, tym wyniki są coraz bardziej hipotetyczne. Przytaczam kilka stwierdzeń i opinii recenzentki.

Na treść mapy głównej składają się: „a) fakty przekazane bezpośrednio przez źródła z XVI w., b) fakty wyinterpretowane ze źródeł XVI w. przy pomocy rachunku szacunkowego, c) fakty przekazane bezpośrednio przez źródła kartograficzne z XVIII i XIX w. [...] W odniesieniu do klasyfikacji osiedli można zauważyć, że podobny, chociaż może nie tak zróżnicowany, obraz stosunków względnych między wielkością osiedli dałyby również zaczerpnięte bezpośrednio ze źródeł dane o ilościach łańów kmiecych i łańów szlachty zagrodowej. Nie mniej, źródłowy charakter wielu faktów przedstawiony na mapie głównej sprawia, że ma ona praktyczną wartość użytkową dla badacza i może być punktem wyjścia do dalszych studiów”. Na kartogramach są pokazane wnioski z interpretacji materiałów źródłowych. „Wnioski te wysnuwano na podstawie obserwacji zachodzących między faktami stosunków ilościowych, nierzadko posługując się w tym wypadku dwoma szacunkowo, a więc hipotetycznie obliczonymi wielkościami, by z ich przemnożenia lub podzielenia otrzymać trzecią wielkość obciążoną według prawideł matematyki stosunkowo jeszcze większym błędem niż poszczególne czynniki działania”. „Nie kwestionując więc wartości omawianego wydawnictwa stwierdzić należy, że *Atlas historyczny Polski* powinien zawierać raczej fakty źródłowe, które przez długie lata służyć będą mogły za podstawę badań historycznych niezależnie od stale rozwijających się metod interpretacji tych faktów”.

²⁵ H. Rutkowski, *Uwagi wstępne...*, s. 15–16.

²⁶ K. Górską-Gołaska [rec.], „*Atlas Historyczny Polski. Województwo Płockie około 1578 roku*”, pod red. S. Herbsta, Warszawa 1958, „Kwartalnik Historii Kultury Materialnej”, 8, 1960, 2, s. 251–256.

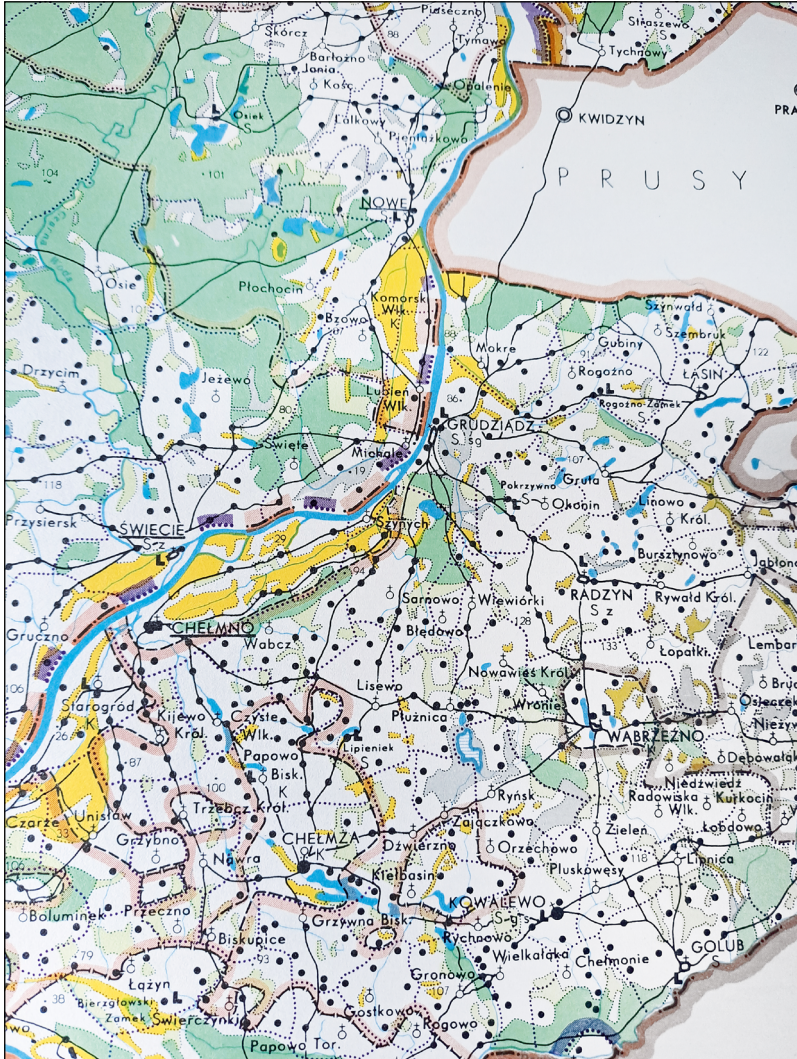
Po trzech latach od wydania atlasu województwa płockiego ukazał się atlas Prus Królewskich autorstwa Mariana Biskupa²⁷. Dopiero to opracowanie, które zawiera wyłącznie mapy przeglądowe, było publikacją całkowicie zgodną z programem Herbsta. „Ponieważ [...] planowana koncepcja *Atlasu* w skali 1:500 000 z góry wykluczała możliwość przedstawienia pełnej sieci osadniczej – jednego z najważniejszych elementów środowiska geograficznego – w toku prac wstępnych przygotowano kilka map analitycznych w skali 1:300 000 z obszernymi komentarzami”²⁸.

Prusy Królewskie obejmowały trzy województwa: pomorskie, chełmińskie i malborskie. Dla dwóch pierwszych województw główną podstawę źródłową stanowiły rejestry z lat 1570–1571, a dla trzeciego – 1581–1582. Miejscowości, które przedstawia mapa główna wraz z nazwami, są to miasta i ośrodki parafii wiejskich, a pozostałe osiedla oznaczono tylko punktami. Na mapie widać granice administracji państwowej i kościelnej w XVI w. Sieć dróg pokazuje gościńce według mapy Schröttera z końca XVIII w. Według tego źródła przedstawiono również elementy środowiska fizyczno-geograficznego: rzeki, jeziora, bagna, łąki oraz lasy (w ich zasięgu oznaczono obszar lasów z pierwszej połowy XX w.).

Na zestaw map tematycznych składają się szkic geomorfologiczny i dziesięć kartogramów, które podzielono na dwie grupy: Obszar uprawny i własność ziemska (nr 1 i 2), Zagadnienia demograficzne (nry 3–10). W porównaniu do atlasu płockiego jest tylko jeden nowy kartogram: *Wielkość osiedli wiejskich i miejskich* (nr 5), a jego obecność uzasadnia niedostatek treści mapy głównej. Pozostałe kartogramy mają tematy albo takie same jak w atlasie płockim, albo mniej lub bardziej zmodyfikowane. Jeszcze większa zbieżność występuje w rubrykach obu aneksów statystycznych. W aneksie pruskim województwa mają osobne zestawienia alfabetyczne parafii, ale jest jeden ciąg liczb porządkowych dla całego regionu i numery te, umieszczone na kartogramach, pozwalają zidentyfikować poszczególne parafie. Tutaj trzeba dodać, że na stronach komentarza znajduje się 77 tabel.

²⁷ *Prusy Królewskie w drugiej połowie XVI wieku*, red. S. Herbst, oprac. M. Biskup, L. Koc, Warszawa 1961 (Atlas historyczny Polski. Seria B: Mapy przeglądowe, t. 1).

²⁸ Tamże, s. 7–8 i przyp. 7, w którym są wymienione trzy tytuły M. Biskupa i jeden A. Tomczaka, opublikowane w czasopismach z lat 1955–1957.



15. Ziemia chełmińska na mapie na mapie Prus w drugiej połowie XVI w. w skali 1:500 000

W porównaniu do innych regionów Korony baza źródłowa Prus Królewskich pozwala na dokładniejsze określenie liczby kmieci osiadłych, a także w wielu przypadkach zawiera informacje o folwarkach i ich wielkości w różnych rodzajach własności ziemskiej²⁹. Gdy w atlasie płockim na jednym kartogramie pokazano gęstość zaludnienia oraz strukturę społeczną ludności wiejskiej, to w atlasie pruskim zagadnienia te mają osobne kartogramy (3 i 7). Ponadto w komentarzu na temat gęstości zaludnienia są trzy mapy tekstowe uwzględniające podział ludności na wiejską i miejską. Stan posiadania i struktura społeczna szlachty są tematem kartogramu 8. Autor podzielił szlachtę folwarczną granicą posiadania powyżej lub poniżej 10 łanów kmiecych w jednej rodzinie (tak było też w atlasie płockim, ale z doliczeniem 50% na folwark). Szlachtę bezkmieczą, która miała ponad 3 łany, wyodrębnił jako osobną grupę szlachty folwarcznej, posiadającej folwarki oparte na pracy najemnej; w kategorii szlachty zagrodowej pozostali właściciele do 3 łanów we własnej uprawie³⁰. Najemną siłą roboczą stanowili w poważnym stopniu zagrodnicy i komornicy, ich rozmieszczenie jest przedstawione na kartogramie 6. Ostatnie dwa kartogramy są poświęcone rzemiosłu i zakładom produkcyjnym. Rozmieszczenie ludności rzemieślniczej (9) pokazuje odsetek rzemieślników tylko wśród ludności wiejskiej. *Rozmieszczenie ważniejszych obiektów przemysłowych* (10) – na mapie widać liczne punkty zróżnicowane według piętnastu rodzajów produkcji (z żelazem wiążą się kuźnice i młyny do mielenia rudy).

Zakończenie w części komentarzowej jest streszczeniem opracowania, ma treść identyczną z tekstem w języku niemieckim. Cytuję dwa zdania: cykl map Prus Królewskich jako część AHP stara się przedstawić „nie tylko zagadnienia z dziedziny fizjografii, administracji i osadnictwa, lecz także w dużym stopniu – kwestie demograficzne, zróżnicowania zawodowego zwłaszcza ludności wiejskiej oraz rozmieszczenia zakładów przemysłowych. [...] Uzyskane wyniki mają – rzecz jasna – w wielu punktach charakter hipotetyczny, szczególnie co do rozmiarów folwarku, zwłaszcza szlacheckiego, i obliczeń demograficznych”³¹.

²⁹ Tamże, s. 9, 38–42, 63.

³⁰ Tamże, s. 90–94.

³¹ Tamże, s. 109, 113.

Antoni Mączak napisał artykuł recenzyjny omówionego atlasu³². Wypowiadając krytyczne uwagi w niektórych kwestiach szczegółowych, ogólną ocenę dał bardzo pozytywną. Podkreślił, że oszacowania przedstawione przez autora każdy może poddać własnej korekcie, ponieważ podstawa przyjętych liczb została zawsze wyraźnie podana. Atlas „przynosi śmiało zakreśloną syntezę, opartą o wnikliwe studia analityczne”³³.

W 1960 r. Stanisław Herbst opublikował w moskiewskim czasopiśmie geograficznym artykuł, który 18 lat później ukazał się w polskim przekładzie³⁴. Przedstawił tam swój pogląd na kartografię historyczną. W pierwszej części tekstu powtórzył to, co napisał o AHP w 1953 r. Następnie na przykładzie *Województwa płockiego około 1578 r.* pokazał przede wszystkim znaczenie map tematycznych.

Zespół warszawski Zakładu, po opracowaniu województwa płockiego, zajął się całym Mazowszem, aby przygotować mapę ogólną i mapy tematyczne w skali przeglądowej 1:500 000. W Lublinie Stefan Wojciechowski (w trybie prac zleconych) kontynuował prace nad województwem lubelskim, teraz przystosowane do programu serii przeglądowej AHP. Ja od początku zajmowałem się województwem sandomierskim, o czym później Władysław Pałucki tak napisał: „wstępne opracowanie osadnictwa i granic woj. sandomierskiego na podstawie rejestrów poborowych opublikowanych przez A. Pawińskiego i niektórych źródeł kościelnych”³⁵.

Jak już wzmiankowano, zespół atlasowy miał również dodatkowe obowiązki. Były to opracowania kartograficzne przede wszystkim do wielotomowej *Historii Polski*, a także do wydawanych lustracji dóbr królewskich z XVI–XVIII w. i innych publikacji Instytutu. Według opinii Ireny Gieysztorowej z 1966 r., do owego czasu wykonano do *Historii Polski* ponad 120 map. „Wobec konieczności terminowej realizacji prac

³² A. Mączak, *Obraz statystyczny Prus Królewskich w XVI wieku*, „Przegląd Historyczny”, 53, 1962, 2, s. 164–174.

³³ Por. recenzję P. Szafrana, „Zapiski Historyczne”, 28, 1963, 2, s. 245–249.

³⁴ S. Herbst, *Prace nad „Atlasem historycznym Polski”*, w: tenże, *Potrzeba historii czyli o polskim stylu życia. Wybór pism*, t. 2, [przygot. przez kom. red. pod przewodn. A. Zahorskiego] Warszawa 1978, s. 444–461; wznowienie w: „Studia Geohistorica”, 4, 2016, s. 17–26.

³⁵ A. Pałucki, *Wstęp*, w: AHP Województwo sandomierskie.

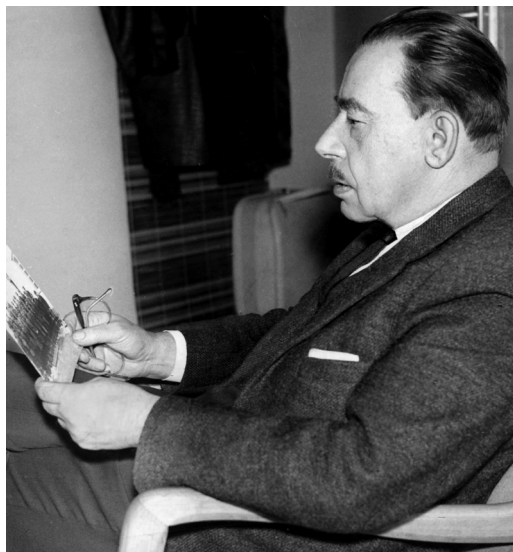
usługowych, podstawowe zadania Atlasu zeszyły na plan dalszy, posuwane naprzód jedynie przez pojedynczych pracowników, w krótkich okresach przerwy między zleceniami kartograficznymi redaktorów poszczególnych tomów wydawnictwa Instytutu³⁶. Powyższe zdania dotyczyły przede wszystkim czterech osób tworzących w Zakładzie ówczesny trzon zespołu historyków. Ryszard Cieśla odszedł z Instytutu w 1959 r., a Jerzy Lemené rok później. Po nim stanowisko kartografa otrzymał Wojciech Szczawiński, którego w 1962 r. zastąpiła Wanda Lewandowska.

Stanisław Herbst po kilku latach pełnienia funkcji kierownika Zakładu zrezygnował z połowy etatu w Instytucie. Niewątpliwie przyczyną był przyrost jego obowiązków dydaktycznych i organizacyjnych. Był już profesorem Uniwersytetu Warszawskiego, a w 1957 r. otrzymał możliwość wykładania historii na uczelni wojskowej. Również w tym czasie został wybrany na prezesa Polskiego Towarzystwa Historycznego i funkcję tę pełnił z dużym zaangażowaniem (prezesem był w latach 1956–1973, czyli do końca życia). Obciążony innymi obowiązkami nie mógł zajmować się pracą nad atlasem, ale kierownikiem naukowym był rzeczywistym – inspirował i radził, oceniał i korygował. Wreszcie także to uznał za przekraczające jego możliwości, więc 1 marca 1962 r. przestał być pracownikiem Instytutu Historii PAN. Wtedy kierownictwo Zakładu Atlasu Historycznego objął Władysław Pałucki³⁷.

Już wcześniej powstawały w zespole różnice zdań. Wykonywanie prac atlasowych okazało się znacznie powolniejsze niż planowano, a ten fakt zaczął oddziaływać na niekorzyść samego programu. Równocześnie z postępem badań pogłębiało się krytyczne spojrzenie na podstawę źródłową przekroju XVI w. Stąd też rodziły się wątpliwości co do niektórych ujęć kartogramowych, zastępujących braki w źródłach nie dość uzasadnionymi szacunkami liczbowymi. W warszawskim zespole pojawiła się także różnica stanowisk w sprawie mapy podstawowej – czy powinna być przeglądowa, czy szczegółowa. W 1962 r. czasowo przerwano prace nad mapą przeglądową Mazowsza, ponieważ postanowiono opracować dodatkowo

³⁶ I. Gieysztorowa, *O właściwą drogę Atlasu Historycznego Polski*, „Kwartalnik Historii Kultury Materialnej”, 14, 1966, 4, s. 689–690.

³⁷ H. Rutkowski, *Geografia historyczna...*, s. 205–206.



16. Władysław Pałucki
(1905–1989)

uproszczoną mapę szczegółową z pełną siecią osadniczą³⁸. Dyskusje nad koncepcją AHP doprowadziły do zorganizowania w 1964 r. konferencji.

Program z 1964 roku

Materiały z konferencji, która odbyła się 26 września 1964 r.³⁹, nie zostały opublikowane, ale w Archiwum Instytutu Historii PAN znajduje się jej dokumentacja⁴⁰. Obecnych było dziewiętnaście osób, historyków i geografów, z których piętnaście zabrało głos. Wprowadzeniem do dyskusji były dwa referaty (dokumentacja nie przekazuje ich treści).

³⁸ W. Pałucki, *Przedmowa*, w: AHP Województwo lubelskie, s. 8.

³⁹ Mylną datę 26 października opublikował W. Pałucki, *Atlas historyczny ziem polskich drugiej połowy XVI wieku*, „Kwartalnik Historyczny”, 74, 1967, 1, s. 100.

⁴⁰ „Sprawozdanie syntetyczne z przebiegu i wyników narady 26 IX 1969”; „Wnioski Zakładu Atlasu Historycznego przedstawiające projekt opracowania AHP według nowego programu”. Dokumenty te przekazano dyrekcji („kolegium”) Instytutu 8 października 1964 r., a 12 października jest datowana odpowiedź, podpisana przez prof. Tadeusza Manteuffla, zawierająca wytyczne dla Zakładu.

Irena Gieysztorowa opowiedziała się za kontynuowaniem dotychczasowego programu atlasu z wszystkimi mapami w skali przeglądowej 1:500 000. Mapy problemowe proponowała ograniczyć do co najmniej trzech zagadnień, które są merytorycznie najistotniejsze, a także najmocniej udokumentowane. Wymieniła trzy zagadnienia, których wybór został uprzednio przedyskutowany w Zakładzie: rozmieszczenie własności ziemskiej, gęstość zaludnienia i zagospodarowanie terenu⁴¹.

Mój referat miał uzasadnić opracowanie map ogólnych (podstawowych) ziem polskich Korony, przedstawiających w skali szczegółowej wszystkie miejscowości w drugiej połowie XVI w. Ten przekrój chronologiczny można określić jako optymalny dla sporządzenia szczegółowego obrazu ziem polskich – przed okresem wielkich zmian w zasiedleniu i zagospodarowaniu środowiska geograficznego. Mapy takie służą do lokalizacji faktów historycznych i dlatego stanowią ważny element warsztatu naukowego nie tylko naszej dyscypliny. Badacze i odbiorcy wiedzy historycznej mogą być zainteresowani mapami w różnych skalach, jednak mapa szczegółowa zawsze może w jakimś stopniu zastąpić mapę przeglądową, gdy odwrotne zastąpienie tylko niekiedy jest możliwe. Po uprzednim sprawdzeniu pojemności różnych skal (wykonanym przez Wandę Lewandowską) zaproponowałem skalę 1:250 000, w polskich mapach szczegółowych nieznaną, a stosowaną w Ameryce Północnej. Jest to najmniejsza skala, która na mapie z potrzebną treścią historyczną pozwala zmieścić całe osadnictwo rejonów tak zagęszczonych, jak duże połacie Mazowsza w XVI w.⁴²

Dyskusję prowadzono według podziału na kwestie sporne, dokumentacja wymienia, kto za czym głosował. Za skalą przeglądową map podstawowych opowiedziały się trzy osoby (T. Manteuffel, I. Gieysztorowa, S. Herbst), a za skalą szczegółową dwanaście (M. Kielczewska-Zaleska, K. Buczek, M. Biskup, A. Wyczański, J. Wiśniewski, T. Lalik, A. Wolff, W. Trzebiński, S. Trawkowski, S. Pietkiewicz, H. Rutkowski, W. Pałucki). Za utrzymaniem w programie trzech map tematycznych

⁴¹ I. Gieysztorowa, *O właściwą drogę...*, s. 687–694.

⁴² H. Rutkowski, *Mapy podstawowe i atlas historyczny*, „Kwartalnik Historii Kultury Materialnej”, 14, 1966, 4, s. 695–700.

głosowały trzy osoby (I. Gieysztorowa, S. Herbst, H. Rutkowski), a za ograniczeniem tej serii AHP do map podstawowych opowiedzieli się pozostali uczestnicy dyskusji. Nie wzbudziło kontrowersji planowane opracowanie najpierw ziem polskich Korony po unii lubelskiej (poza odosobnionym głosem Buczka za wiekiem XVIII).

We wnioskach przedstawionych dyrekcji 8 października Zakład Atlasu przewidział dla wymienionego obszaru osiem tomów AHP, zostawiając otwartą sprawę, czy ostatni tom obejmie Podlasie, czy Prusy Królewskie. Również skalę mapy (1:200 000 albo 1:250 000) pozostawiono do późniejszego ustalenia. Prawdopodobnie na życzenie dyrekcji znalazło się w tym piśmie zdanie, że projekt przewiduje wykonanie tych prac w terminie do 1970 r. Dalej jednak zaznaczono, że wykonanie tego siłami pracowni warszawskiej (pięć osób nie licząc kierownika) do 1970 r. nie jest możliwe. Dla pracowni przewidziano cztery tomy (Mazowsze, województwa: lubelskie, sandomierskie, łęczyckie razem z sieradzkim), a pozostałe należy zlecić osobom z innych działów Instytutu albo spoza niego. W odpowiedzi dyrekcji z 12 października zawierającej wytyczne dla Zakładu napisano, że opracowanie ma się ograniczać do map szczegółowych, a obowiązującym terminem ukończenia atlasu ziem etnicznie polskich jest rok 1970; pozostałe kwestie „zostaną rozstrzygnięte w późniejszym czasie” (w tym domyślnie liczba osób zatrudnionych w pracach atlasowych).

Wkrótce potem jako Zakład musieliśmy podjąć decyzje w sprawach jeszcze otwartych. Ustaliliśmy tytuł serii: *Atlas historyczny Polski. Mapy szczegółowe XVI wieku*. W tytule każdego tomu miało być uściślenie chronologii: w drugiej połowie XVI w. Postanowiliśmy przyjąć dla map skalę 1:250 000. Zdecydowaliśmy również, że ostatni tom obejmie województwo podlaskie, które zostało przyłączone do Korony w 1569 r. Oto wykaz tomów, z których każdy już został oznaczony numerem:

1. Województwo krakowskie.
2. Województwo sandomierskie.
3. Województwo lubelskie.
4. Wielkopolska (województwa poznańskie i kaliskie).
5. Województwo sieradzkie i województwo łęczyckie.

6. Kujawy (województwa brzeskie i inowrocławskie) z ziemią dobrzyńską.
7. Mazowsze (województwa płockie, rawskie i mazowieckie).
8. Województwo podlaskie.

Na konferencji 26 września 1964 r. Stanisław Herbst bronił dotychczasowego programu, a następnie przedstawił swoje stanowisko w druku⁴³. Wypowiedzi w tym artykule, a następnie w dyskusji o projekcie atlasu historycznego chrześcijaństwa w Polsce (1966) wskazują, że jego stosunek do programu map szczegółowych XVI w. nie był całkowicie negatywny, natomiast ujemnie oceniał on rezygnację z opracowań problemowych⁴⁴. Artykuł Herbsty wywołał szerszą polemikę w czasopiśmie. Tytuły Ireny Gięsztorowej oraz mój zostały wyżej wymienione w związku z referatami na konferencji, poza tym w dyskusji udział wzięli: Tadeusz Ładogórski⁴⁵, Władysław Pałucki⁴⁶, Maria Kielczewska-Zaleska⁴⁷ i Stanisław Hoszowski⁴⁸. Niektórzy liczyli jeszcze na zmianę programu, ale on już obowiązywał i jego realizacja się zaczęła.

Tomy nowej serii

W tym czasie celem było szybkie wydanie pierwszej pozycji z nowej serii, a do tego nadawała się tylko mapa województwa lubelskiego. Gdy w 1964 r. nastąpiła zmiana programu AHP, Stefan Wojciechowski miał

⁴³ S. Herbst, *Atlas na rozdrożu*, w: *Studia historyczne. Księga jubileuszowa z okazji 70 rocznicy urodzin prof. dra Stanisława Arnolda*, Warszawa 1965, s. 143–149; przedruk w: tenże, *Potrzeba historii...*, s. 462–469.

⁴⁴ H. Rutkowski, *Geografia historyczna...*, s. 206–207.

⁴⁵ T. Ładogórski, *Uwagi o nowej koncepcji Atlasu Historycznego Polski*, „Kwartalnik Historyczny”, 74, 1967, 1, s. 89–97.

⁴⁶ W. Pałucki, *Atlas historyczny...*, s. 99–110; tenże, *Na atlasowym gościńcu*, „Kwartalnik Historii Kultury Materialnej”, 15, 1967, 2, s. 385–393. Zob. także B. Konopska, *Polskie atlasy historyczne...*, s. 129–130.

⁴⁷ M. Kielczewska-Zaleska, *W sprawie Atlasu Historycznego Polski*, „Kwartalnik Historii Kultury Materialnej”, 15, 1967, 2, s. 395–400.

⁴⁸ S. Hoszowski, *Potrzeby w zakresie warsztatowych map historycznych*, „Kwartalnik Historii Kultury Materialnej”, 15, 1967, 2, s. 575–578.

już bliskie ukończenia mapy do serii przeglądowej: mapę ogólną i ujęcia problemowe (kartogramy). Aby na podstawie jego materiałów przygotować mapę szczegółową wraz z komentarzem, Zakład Atlasu udzielił mu pomocy – Wojciech Szczawiński otrzymał zlecenie na wykonanie pierwowrysu, ja zaś zostałem skierowany do redagowania tekstu. Datę obrazu kartograficznego autor ustalił na około 1564 r. i tak miało pozostać, chociaż w programie nowej serii przewidziano, że przekrój ma być bliższy końca XVI w.⁴⁹ W 1966 r. ukazało się *Województwo lubelskie w drugiej połowie XVI wieku*, które miało formę wydawniczą zeszytu zawierającego tekst oraz w załączniku mapę w skali 1:250 000. Na arkuszu mapy znajduje się także plan Lublina około 1570 r. oraz są herby województwa i miasta.

Kierownik Zakładu Atlasu Historycznego i redaktor tej publikacji, Władysław Pałucki, zamieścił w niej przedmowę. Główną treść stanowi przedstawienie programu serii map szczegółowych XVI w., przy czym wszystkie wymieniane pozycje nazywane są nie tomami, jak zapisano w dokumentacji z 1964 r., ale zeszytami (okazało się to przejściowe z chwilą opublikowania następnego tomu obejmującego Mazowsze). W przedmowie znajdują się również informacje i uwagi dotyczące opracowania Wojciechowskiego. W szczególności jest wzmianka o innej dacie treści mapy niż określa program, ale dostosowanie się do niego wymagałoby zbyt dużo czasu i wysiłku. W konkluzji znalazły się słowa, że opracowanie lubelskie jako pierwsze z serii ma charakter dzieła próbnego⁵⁰. Inne drugorzędne odmienności tej mapy są wymienione w komentarzu opracowania Mazowsza⁵¹.

Atlas mazowiecki, wydany siedem lat po lubelskim, był pierwszym tomem w pełni zgodnym z programem. W tym miejscu wypada podać kilka informacji ogólnych. Każdy tom składa się z dwóch części. Część I, kartograficzna, mieści (w teczce) najważniejszy składnik *Atlasu historycznego Polski*, czyli mapę szczegółową danego terytorium w skali 1:250 000, a także plany miast. Miasta wojewódzkie od początku były w programie, później doszły plany innych miast, wszystkie w skali 1:10 000. Dodatkowe

⁴⁹ AHP Województwo lubelskie, s. 13–15, 28.

⁵⁰ W. Pałucki, *Przedmowa...*, s. 7–12.

⁵¹ W. Pałucki, *Wstęp*, w: AHP Mazowsze.



17. Teren warszawskiej Pragi na mapie Mazowsza w drugiej połowie XVI w.

mapy tematyczne, które występują od tomu przedstawiającego województwo sandomierskie, mają skalę 1:500 000. Treść mapy głównej i zagadnienia z nią związane zostaną osobno omówione niżej. Trzonem części II, tekstowej, jest komentarz. Przedstawia on źródła pisane i kartograficzne, wyjaśnia metody opracowania, omawia wybrane kwestie szczegółowe, podaje zestawienia statystyczne i inne wyniki przeprowadzonych badań. Rozbudowany indeks miejscowości informuje między innymi o położeniu osiedli w powiatach i parafiach, o przynależności do kategorii własności, podaje odmianki nazwy z XVI w. oraz nazwę dzisiejszą, jeżeli różni się od dawnej. Podobnie wygląda indeks nazw fizjograficznych, ale jest mniej rozbudowany.

Praca nad Mazowszem była pracą zespołową, w której autorzy przekazywali sobie informacje źródłowe i udzielali konsultacji. Przystępując w 1964 r. do nowego programu, mogliśmy korzystać z wcześniej zebranych materiałów i prób innego ich opracowania. Szczegółowa instrukcja metodyczna, która dotyczyła zwłaszcza trudności identyfikacyjnych i lokalizacyjnych, była z biegiem czasu modyfikowana⁵². W 1968 r. doszło do zmian w składzie zespołu: Irena Gieysztorowa została przeniesiona do Pracowni Polski Nowożytnej, a Józef Humnicki przeszedł na emeryturę. Gieysztorowa, „pełna pasji badawczej, dążąca do perfekcji treści i formy”, pracując w Zakładzie Atlasu zajmowała się dziejami Mazowsza w XVI i XVII w. Po przejściu do innego działu rozwinęła swoje zainteresowania demografią historyczną (*Wstęp do demografii staropolskiej*, wydany w 1976 r.)⁵³. Humnicki z zamiłowaniem uprawiał kartografię historyczną. Miał zdolność niestandardowego załatwiania różnych spraw. Zakładowi Atlasu, a w konsekwencji także innym instytucjom, wielce się zasłużył, gdy przywiózł z Kijowa do Warszawy duży mikrofilm szkiców parafii Perthéesa. Załatwił to nieoficjalnie i bez kosztów (1961?). We wspomnianym roku 1968 do pracy został przyjęty Kazimierz Pacuski. Dwa lata później dołączył Krzysztof Chłapowski, ale do grona autorów tomu mazowieckiego już nie trafił. W gronie tym natomiast jako autorzy

⁵² Tamże, s. 10, 12.

⁵³ A. Dunin-Wąsowicz, *Irena Gieysztorowa 1914–1999*, „Rocznik Warszawski”, 29, 2000, s. 169–172.

planów miast znalazły się dwie osoby spoza Instytutu Historii, Wojciech Kalinowski i Wanda Szaniawska.

Część tekstową tomu otwiera wstęp redaktora, Władysława Pałuckiego⁵⁴. Poinformował on czytelników między innymi o podziale mapy na dwa arkusze, północny i południowy. W dość obszernym fragmencie wstępu wymienił liczne różnice między tą mapą a mapą województwa płockiego około 1578 r. Przykładem może być stwierdzenie, że na mapie Mazowsza „zostały zmienione lub uściślone granice parafialne, częściowo powiatowe; zweryfikowano lokalizację, brzmienie lub pisownię nazwy niektórych osad, a w kilkunastu wypadkach przynależność własnościową”. We wstępie znajduje się wykaz autorów z informacją, czym każdy z nich zajmował się w pracy nad kartografią i indeksami. Praca była podzielona według dwóch krzyżujących się kryteriów, geograficznego i rzeczowego. Pierwszy rodzaj wyrażał się przypisaniem poszczególnym osobom określonych ziem, których na Mazowszu było piętnaście. Podziałowi według zagadnień, pomijając wyjątki, odpowiada spis treści komentarza:

Źródła pisane (I. Gieysztorowa), *Źródła kartograficzne* (H. Rutkowski), *Środowisko geograficzne* (J. Humnicki, K. Pacuski), *Podziały administracyjne* (A. Dunin-Wąsowiczowa), *Lokalizacja miejscowości* (H. Rutkowski), *Charakter i wielkość osad* (I. Gieysztorowa), *Przynależność własnościowa osad* (W. Pałucki), *Nazewnictwo* (W. Pałucki), *Drogi* (H. Rutkowski), *Warszawa* (W. Szaniawska), *Płock* (K. Pacuski), *Rawa* (W. Kalinowski), *Herby województw i miast* (H. Rutkowski).

W tomie widać przestrzeganie zarządzenia dyrekcji Instytutu o rezygnacji z map tematycznych, w części I nie ma żadnego opracowania kartograficznego takiego typu. Redaktor zgodził się tylko na opublikowanie map w tekście. Oprócz trzech map dotyczących rekonstrukcji granic (dwa powiaty, jeden dekanat) w komentarzu Anny Dunin-Wąsowiczowej, autorka ta opracowała do rozdziału Pałuckiego małą mapę rozmieszczenia własności ziemskiej (s. 98). Jest to obraz bardzo zgeneralizowany, ale potrzebny. Jeden szczegół uzupełniający treść rozdziału – przy oznaczeniach trzech kategorii własności są podane procenty zajmowanej powierzchni

⁵⁴ W. Pałucki, *Wstęp*, w: AHP Mazowsze, s. 7–13.

Mazowsza: własność królewska (14%), własność kościelna (20%), własność szlachecka (66%)⁵⁵. Jedyna mapa większa (bez skali liczbowej, tylko z podziałką), umieszczona na wklejce po s. 120, przedstawia ważniejsze drogi. Z występujących w komentarzu tabel wymieniam związane z rozdziałem o lokalizacji osadnictwa. Pierwsza z nich jest wykazem 88 miejscowości niezlokalizowanych. Druga tabela podaje liczby miejscowości oraz powierzchnie jednostek administracji państwowej, czyli pokazuje gęstość osadnictwa. Ogółem Mazowsze liczyło 33 493 km² powierzchni i 6679 miejscowości (s. 72–76).

Przez wiele dziesięcioleci istnienia PRL wszystkie opracowania kartograficzne musiały przed drukiem być skontrolowane przez cenzurę wojskową, która z reguły żądała wprowadzenia zniekształceń⁵⁶. Władysław Pałucki, przed wojną oficer artylerii w rezerwie, w 1939 r. brał udział w bitwach z Niemcami, a później do końca wojny był w Polskich Siłach Zbrojnych na Zachodzie. Doświadczenia z wojskiem mu nie brakowało. Kiedy nadszedł czas uzyskania zgody na druk mapy Mazowsza, Pałucki spowodował, że wyznaczony do kontroli pułkownik przybył do Zakładu Atlasu. W trakcie rozmowy padły słowa: „Panie pułkowniku, przecież to, co my tutaj narysowaliśmy, w znacznym stopniu jest niezgodne z tym, co pokazują dzisiejsze mapy szczegółowe. Nikt według naszej mapy nie będzie kierował ogniem artylerii na nieprzyjaciela”. Cenzor wydał zgodę na druk.

O *Mazowszu w drugiej połowie XVI wieku* napisał Stanisław Litak, który wcześniej pomagał w redagowaniu województwa lubelskiego do AHP⁵⁷. W recenzji przedstawił zawartość tomu i wskazał jeden większy błąd dotyczący parafii Głowaczów. Podstawę źródłową mapy określił jako imponującą. Odnosząc się do komentarza, stwierdził: „Niektóre

⁵⁵ Autorka poinformowała mnie, że ta mapa, której przed oddaniem do druku nie mogła skontrolować, zawiera błąd: przy własności królewskiej powinno być 20%, a przy własności kościelnej 14%.

⁵⁶ O działaniach cenzury w wydawaniu map zob. B. Konopska, *Wpływ aparatu władzy w latach 1944–1989 na polskie publikacje kartograficzne do użytku powszechnego*, Warszawa 2012.

⁵⁷ S. Litak, *Atlas Historyczny Polski*, „Kwartalnik Historyczny”, 82, 1975, 3, s. 644–649.

z wymienionych rozdziałów stanowią rodzaj szczegółowych studiów ściśle związanych z problematyką mapy, ale równocześnie dających pogląd na stan osadnictwa i podziałów administracyjnych Mazowsza w drugiej połowie XVI w.” Tę opinię trochę modyfikują końcowe zdania: „Pewien niedosyt wzbudza jednak komentarz, który jest doskonały, jeśli idzie o przedstawienie metody, a mniej wyczerpujący, gdy dotyczy prezentacji wyników tej olbrzymiej pracy włożonej w przebadanie zwłaszcza osadnictwa Mazowsza. Chciałoby się tu widzieć więcej statystyki, wykresów i kartogramów, zwłaszcza przy omawianiu problemów demograficznych, miejskich, zwłaszcza zaś tak charakterystycznego i specyficznego dla Mazowsza zjawiska, jak drobna szlachta”. Całościowa ocena recenzenta była bardzo pozytywna: „Opracowanie i wydanie mapy Mazowsza jest niewątpliwie wielkim sukcesem nie tylko warszawskiego zespołu prac nad *Atlasem*, lecz w ogóle nauki historycznej w Polsce”. W tym miejscu można dodać, że w 1973 r. autorzy tej mapy szczegółowej otrzymali nagrodę Sekretarza Naukowego PAN, a jedną z osób, które podpisały się pod wnioskiem w tej sprawie, był Stanisław Herbst⁵⁸.

Gdy zakończyły się prace nad Mazowszem, zajęliśmy się województwem sandomierskim, nad którym wstępne prace podjęto już wiele lat wcześniej. Zespół tworzyło sześciu autorów wymienionych na karcie tytułowej tego tomu, chociaż nie wszyscy doczekali jego znacznie opóźnionego wydania. W 1976 r. Władysław Pałucki przeszedł na emeryturę, ale pozostał redaktorem i współautorem tomu. Po nim kierownictwo Zakładu Atlasu Historycznego objął Stanisław Trawkowski, który otrzymał także tytuł redaktora serii AHP. Jego rolę można określić jako nadzorowanie organizacji pracy, lecz sam się w nią nie angażował (zmieniło się to przy następnym tomie). Z dniem 1 grudnia 1977 r. zostałem powołany na stanowisko zastępcy kierownika Zakładu. Brakowało mi umiejętności dobrego prowadzenia spraw organizacyjnych, natomiast czułem się dobrze w roli redaktora i tak jak wcześniej (według słów Pałuckiego) udzielałem konsultacji „w opracowaniu osadnictwa, granic i planów miast”⁵⁹.

⁵⁸ H. Rutkowski, *Geografia historyczna...*, s. 206. Zob. także B. Konopska, *Polskie atlasy historyczne...*, s. 132.

⁵⁹ W. Pałucki, *Wstęp*, w: AHP Mazowsze, s. 12.

O wydłużaniu się czasu pracy nad województwem sandomierskim Pałucki napisał we wstępie do tego tomu, który został wydany dopiero w 1993 r., po jego śmierci⁶⁰. Próbując wyjaśnić przyczyny opóźnienia, wymienił konieczność poszerzenia podstawy źródłowej, zwłaszcza o materiały późniejsze, a także opracowanie dodatkowych map. Padają w tym tekście słowa, że prace nad mapą województwa zostały zakończone w połowie lat osiemdziesiątych, ale są też dwie informacje, które pozwalają bliżej określić datę. W 1983 r. odeszła na rentę z powodu osłabienia wzroku Wanda Lewandowska, a to ona wykonała opracowanie kartograficzne wszystkich składników tomu, które tego wymagały. W tym samym roku zmarł Jerzy Wiśniewski, który „wnikliwie zrecenzował mapę, komentarz i indeksy”⁶¹. W składzie osobowym zespołu następowały dalsze zmiany. W końcowym etapie prac nad tomem sandomierskim uczestniczyła Małgorzata Wilska (mierzyła planimetrem powierzchnię parafii itp.). Później, w 1988 r., funkcję kartografa w Zakładzie objęła Elżbieta Rutkowska (zbieżność naszych nazwisk jest przypadkowa). W roku 1990 Stanisław Trawkowski przeszedł na emeryturę, pozostając redaktorem serii AHP. Od stycznia 1991 r. kierowanie Pracownią Atlasu Historycznego przejęła Anna Dunin-Wąsowiczowa i pełniła tę funkcję do maja roku następnego. Równocześnie nadrzędne kierownictwo Zakładu Atlasu Historycznego i Słownika Historyczno-Geograficznego otrzymał Antoni Gąsiorowski. Z dniem 1 czerwca 1992 r. ja zostałem kierownikiem Pracowni Atlasu⁶². Tekst Pałuckiego kończą dwa zdania, które dopisał Trawkowski: „Rozmaite trudności sprawiły, że ukazuje się ona [mapa] dopiero po 7 latach. Nie mogliśmy już jednak wykorzystać publikacji, które ukazały się po r. 1984”.

W cytowanym wstępie Władysław Pałucki wyjaśnił przyczyny dodania czterech map w skali 1:500 000, co było wyjściem poza program ustalony w 1964 r. Następnie podsumował swój pogląd na tę serię AHP: „Według przyjętych założeń metodycznych, uważamy, że mapa główna

⁶⁰ W. Pałucki, *Wstęp*, w: AHP Województwo sandomierskie, s. 7–9.

⁶¹ Por. H. Rutkowska, *Jerzy Wiśniewski – historyk osadnictwa*, „Studia Łomżyńskie”, 1, 1989, s. 7–16.

⁶² M. Wilska, *Atlas Historyczny Polski...*, s. 158.



18. Małgorzata Wilska (1940–2017)



19. Anna Żaboklicka, obecnie Dunin-Wąsowiczowa

powinna zawierać tylko elementy pewne, źródłowo dobrze poświadczone. Ponieważ w pełni obiektywne przedstawienie wszystkich dających się skartografować elementów jest nieosiągalne, włożyliśmy dużo wysiłku, by wątpliwości zaliczanych do hipotez było jak najmniej. Będzie to zgodne z wyrażoną już dawniej opinią, że takie opracowanie oparte na wszystkich dostępnych źródłach w znacznym stopniu ma charakter wydawnictwa źródłowego” (s. 8).

Po tekście wstępu zostało zamieszczone krótkie wspomnienie, z którego przytaczam dwa pierwsze zdania: „Po zakończeniu prac nad mapą woj. sandomierskiego w XVI w. odszedł od nas Profesor Dr Władysław Pałucki (12 III 1905 – 19 XII 1989), od r. 1962 kierownik prac atlasowych w Instytucie Historii Polskiej Akademii Nauk. Opowiedziawszy się za programem map szczegółowych dla serii map Polski XVI w., zorganizował prace nad nimi, kierując następnie nimi i uczestnicząc w ich opracowaniu” (s. 9)⁶³.

W części I tomu województwa sandomierskiego mieszczą się opracowania kartograficzne: mapa główna, plan Sandomierza, podziały administracji kościelnej, gminy różnowiercze, rozmieszczenie własności ziemskiej, ważniejsze drogi. Wymieniam rozdziały komentarza: *Źródła pisane* (K. Chłapowski), *Źródła kartograficzne* (H. Rutkowski), *Środowisko geograficzne* (K. Chłapowski), *Granice i podziały polityczno-administracyjne* (W. Pałucki), *Gminy wyznań reformowanych* (K. Chłapowski), *Lokalizacja miejscowości* (K. Pacuski), *Charakter i wielkość osiedli* (A. Dunin-Wąsowiczowa), *Przynależność własnościowa osad* (W. Pałucki), *Mapa własności ziemskiej* (A. Dunin-Wąsowiczowa), *Nazewnictwo* (W. Pałucki), *Drogi* (H. Rutkowski), *Plan Sandomierza* (K. Pacuski), *Herby województwa i miasta* (H. Rutkowski). Oprócz wymienionych autorów komentarza jako współtwórczyni jest wskazana również Wanda Lewandowska.

Nawiązując do analogicznych informacji dotyczących Mazowsza podaję, że powierzchnia województwa sandomierskiego obejmowała 25 790 km², a liczba miejscowości wynosiła 3059. Nie udało się zlokalizować choćby w przybliżeniu dziewięciu osiedli (s. 75). Własność ziemska

⁶³ Zob. także H. Rutkowski, *Władysław Pałucki*, „Kwartalnik Historyczny”, 98, 1991, 3, s. 163–164.

podzielona na trzy kategorie w procentach powierzchni liczyła: własność królewska 19,6%, własność kościelna 18,3%, własność szlachecka 62,1%, z czego 11,6% należało do większych kompleksów dóbr szlacheckich i magnackich (s. 110)⁶⁴.

Po ukończeniu tomu sandomierskiego przystąpiliśmy do prac nad tomem obejmującym obszar dwóch województw, sieradzkiego i łęczyckiego. Zatrudnionych było pięć osób z poprzedniego zespołu, ponadto Elżbieta Rutkowska jako kartograf. W późniejszym etapie dołączył Stanisław Trawkowski, by przeprowadzić szczegółową kontrolę nazewnictwa, a z innego działu Instytutu pomógł Stefan Kuczyński, który odtworzył treść herbów. Prace były bliskie ukończenia, gdy nastąpiła radykalna zmiana mojej sytuacji. W pierwszych miesiącach 1996 r. zaprosił mnie na rozmowę dyrektor Instytutu Stanisław Bylina i niespodziewanie zakomunikował, że musi mnie zwolnić, czyli muszę przejść na emeryturę. Taki wniosek złożył do dyrekcji Antoni Gąsiorowski, o czym mnie nie poinformował, chociaż wcześniej miałem z nim przyjazne stosunki. Usprawienie działań zespołu uznałem za cel słuszny, a pozostawienie mi redagowania atlasu za okoliczność pozytywną. Chcę także podkreślić, że ze Stanisławem Byliną łączyły mnie nadal dobre relacje.

Z dniem 1 lipca 1996 r. stałem się emerytem Instytutu Historii PAN, a stanowisko kierownika Zakładu Atlasu Historycznego objęła Małgorzata Wilska. Nie miała ona predyspozycji do bycia redaktorem, natomiast wykazywała talent w działaniach organizujących pracę i poprawiających jej warunki. Najpierw uzyskała dodatkowe środki finansowe od sponsorów wspierających wydanie tomu sieradzkiego. Następnie zdobyła większe fundusze, które umożliwiły generalną przebudowę zaniedbanego wnętrza Zakładu oraz jego skomputeryzowanie. Oto jej słowa: „W latach 2000–2001 udało się, dzięki funduszom otrzymanym z Fundacji na Rzecz Nauki Polskiej, przeprowadzić kompleksową modernizację i zabezpieczenie zbiorów przechowywanych w Pracowni Atlasu Historycznego”⁶⁵.

⁶⁴ Omówienie tomu przez E. Rutkowską, „Polski Przegląd Kartograficzny”, 26, 1994, 3, s. 152–154; recenzja Z. Guldona, „Rocznik Muzeum Narodowego w Kielcach”, 18, 1995, s. 436–437.

⁶⁵ M. Wilska, *Atlas Historyczny Polski...*, s. 161.

Wymieniony tom serii AHP ukazał się w 1998 r.⁶⁶ Tu wydaje się potrzebne wyjaśnienie dotyczące struktury politycznej omawianego terytorium, ponieważ w historiografii nie ma w tej sprawie jednomyślności. Z dwóch województw objętych tomem mniejsze województwo łęczyckie było tożsame z ziemią o tej nazwie, a trzykrotnie większe województwo sieradzkie składało się z ziem sieradzkiej i wieluńskiej. W XVI stuleciu podział Korony na jednostki terytorialne nie był jednolity, ziemie miały różny stopień odrębności. W przeciwieństwie do ziemi dobrzyńskiej, która stanowiła samodzielną jednostkę równorzędną z województwami, ziemia wieluńska – mimo znacznej odrębności – należała do województwa sieradzkiego. Tak było, chociaż nazwy tego województwa używano w dwojakim znaczeniu i częściej odnoszono ją tylko do ziemi sieradzkiej⁶⁷.

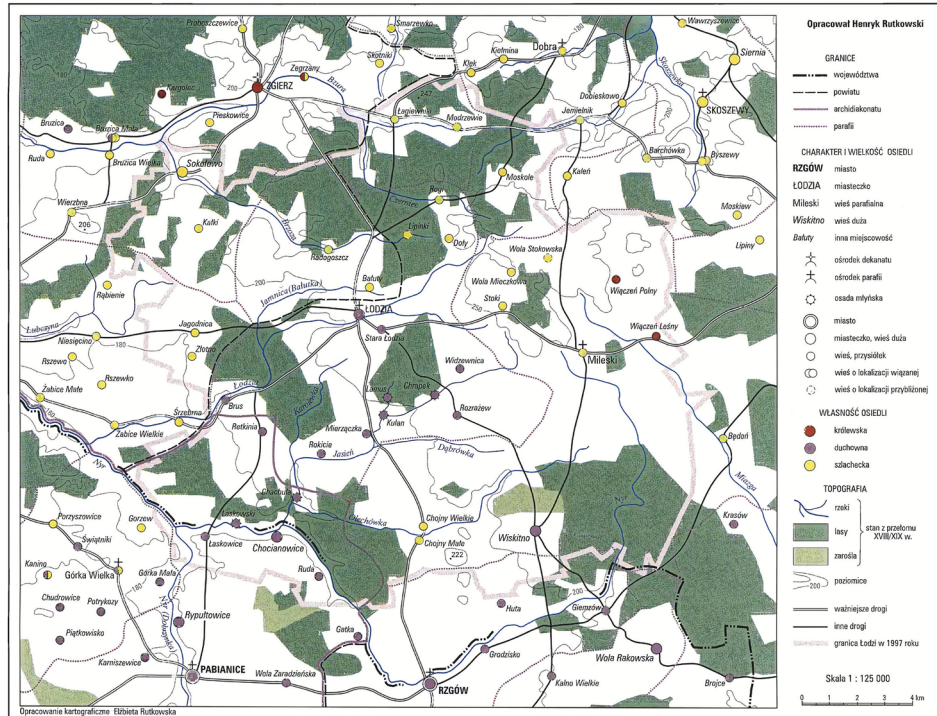
W części I tomu znajduje się mapa główna, podzielona równoleżnikowo na dwa arkusze, a oprócz niej są: mapa okolic Łodzi (dwukrotne powiększenie skali mapy głównej), cztery mapy tematyczne i cztery plany miast. Wymieniam tematy: podziały kościelne w końcu XVI w., diecezja gnieźnieńska na tym terytorium na początku XVI w., rozmieszczenie własności ziemskiej, ważniejsze drogi, Łęczyca, Sieradz, Piotrków, Wieluń. Odpowiednio wygląda spis treści komentarza:

Źródła pisane (K. Chłapowski), *Źródła kartograficzne* (H. Rutkowski), *Środowisko geograficzne* (M. Wilska), *Granice państwowych jednostek terytorialnych* (H. Rutkowski), *Granice administracji kościelnej* (H. Rutkowski), *Gminy wyznań reformowanych* (K. Chłapowski, H. Rutkowski), *Organizacja kościelna na początku XVI w.* (H. Rutkowski), *Lokalizacja miejscowości* (K. Chłapowski), *Charakter i wielkość osiedli* (K. Chłapowski), *Przynależność własnościowa osiedli* (K. Chłapowski, A. Dunin-Wąsowiczowa), *Nazewnictwo* (Stanisław Trawkowski), *Drogi* (M. Wilska), *Mapa okolic Łodzi* (H. Rutkowski), *Łęczyca* (M. Wilska), *Sieradz* (A. Dunin-Wąsowiczowa), *Piotrków* (H. Rutkowski), *Wieluń* (M. Wilska), *Herby* (S.K. Kuczyński).

⁶⁶ AHP Województwo sieradzkie.

⁶⁷ Tamże, s. 7, 26. Zob. także Z. Gloger, *Geografia historyczna ziem dawnej Polski*, Kraków 1903, s. 100.

OKOLICE ŁODZI W DRUGIEJ POŁOWIE XVI WIEKU



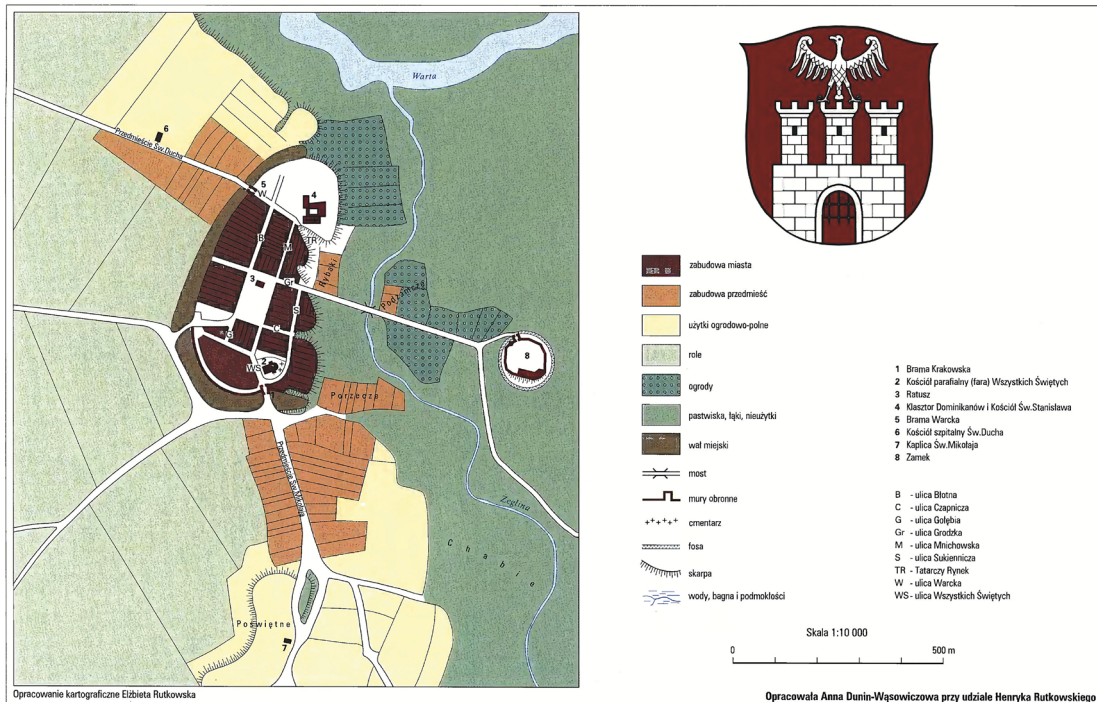
Atlas Historyczny Polski, Województwo łódzkie i województwo łęczyckie w drugiej połowie XVI wieku, Warszawa 1998

<http://rcin.org.pl>

POLSKA AKADEMIA NAUK - INSTYTUT HISTORII

20. Okolice Łodzi w drugiej połowie XVI wieku

SIERADZ W DRUGIEJ POŁOWIE XVI WIEKU



Opracowanie kartograficzne Elżbieta Rutkowska

Atlas Historyczny Polski, Województwo sieradzkie i województwo łęczyckie w drugiej połowie XVI wieku, Warszawa 1998

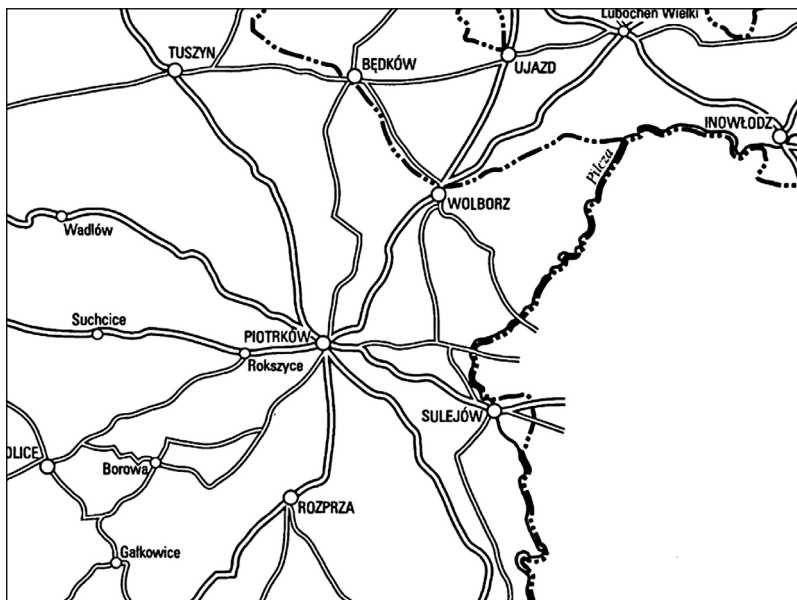
<http://rcin.org.pl>

Opracowała Anna Dunin-Wąsowiczowa przy udziale Henryka Rutkowskiego

POLSKA AKADEMIA NAUK - INSTYTUT HISTORII

21. Sieradz w drugiej połowie XVI wieku

<https://rcin.org.pl>



22. Fragment mapy dróg z tomu AHP Województwo sieradzkie

W tym miejscu należy kilka zdań poświęcić Annie Dunin-Wąsowiczowej, która przystąpiła do pracy nad *Atlasem historycznym Polski* już w TNW. W kwerendach archiwalnych była niestrudzona. Przez wiele lat współdziałała z Ireną Gieysztorową w badaniach oraz wspólnie wydały lustrację województwa mazowieckiego z 1565 r. Tutaj chcę podać szczególnie przykłady z zakresu mojej współpracy z „ADW”. Gdy okazało się, że na temat obwarowań Sieradza nasze poglądy są sprzeczne, nie zmieniła swego stanowiska, ale udostępniła mi swoje wypisy źródłowe i zgodziła się, że fragment planu tego miasta będzie mojego autorstwa. Po zakończeniu pracy w zespole atlasowym zajęła się dawnymi miarami powierzchni uprawnej – w szerokim zasięgu geograficznym i chronologicznym.

Powierzchnia województw sieradzkiego i łęczyckiego liczyła razem 16 851 km², a liczba miejscowości oznaczonych na tym obszarze wynosiła 2468. Nie udało się zlokalizować siedemnastu osiedli (s. 48–49). Trzy kategorie własności zajmowały powierzchnię następująco: własność królewska 11,6%, własność kościelna 19,0%, własność szlachecka 69,4% (s. 71).

Autorem recenzji tego tomu był recenzent tomu mazowieckiego, Stanisław Litak⁶⁸. Zwrócił między innymi uwagę, że opublikowane tomy tej serii AHP wykazują generalnie ciągłość koncepcji, metody opracowania i układu treści, ale wskazał także dodane nowe tematy kartograficzne i poszerzenie indeksów o odsyłacze do tekstów. Wytknął niecisłe określenie wyznań ewangelickich wyznaniem reformowanymi, całkowite pominięcie religii żydowskiej, brak mojego nazwiska wśród autorów na karcie tytułowej. Wyraził opinię, że „bardzo dobre podsumowanie” pióra Stanisława Trawkowskiego, które jest w językach francuskim i angielskim, przydałoby się również w języku polskim ze względu na nauczycieli i wielu miłośników historii.

W roku 2008 został wydany tom obejmujący województwo krakowskie⁶⁹. Tak jak w poprzednich tomach, wstęp informuje dość dokładnie, jaki był udział wymienionych na stronie tytułowej trzynastu osób w opracowaniu mapy głównej, map dodatkowych i planów miast, a także indeksów⁷⁰. Wśród nich pięć nie należało do pracowników Instytutu Historii PAN. Rzeczywistym autorem treści mapy głównej był pięcioosobowy zespół Zakładu Atlasu, z którego Elżbieta Rutkowska wykonała również opracowanie kartograficzne (przy udziale swego męża Jana Rutkowskiego). Spoza zespołu autorów Stanisław Trawkowski, redaktor serii, prowadził kontrolę nazw miejscowych w kartotekach⁷¹. Pomijając moje drobne teksty (wstęp, źródła kartograficzne, streszczenie), chciałem być tylko redaktorem tomu, ale okoliczności spowodowały, że napisałem rozdział o państwowych podziałach administracyjnych.

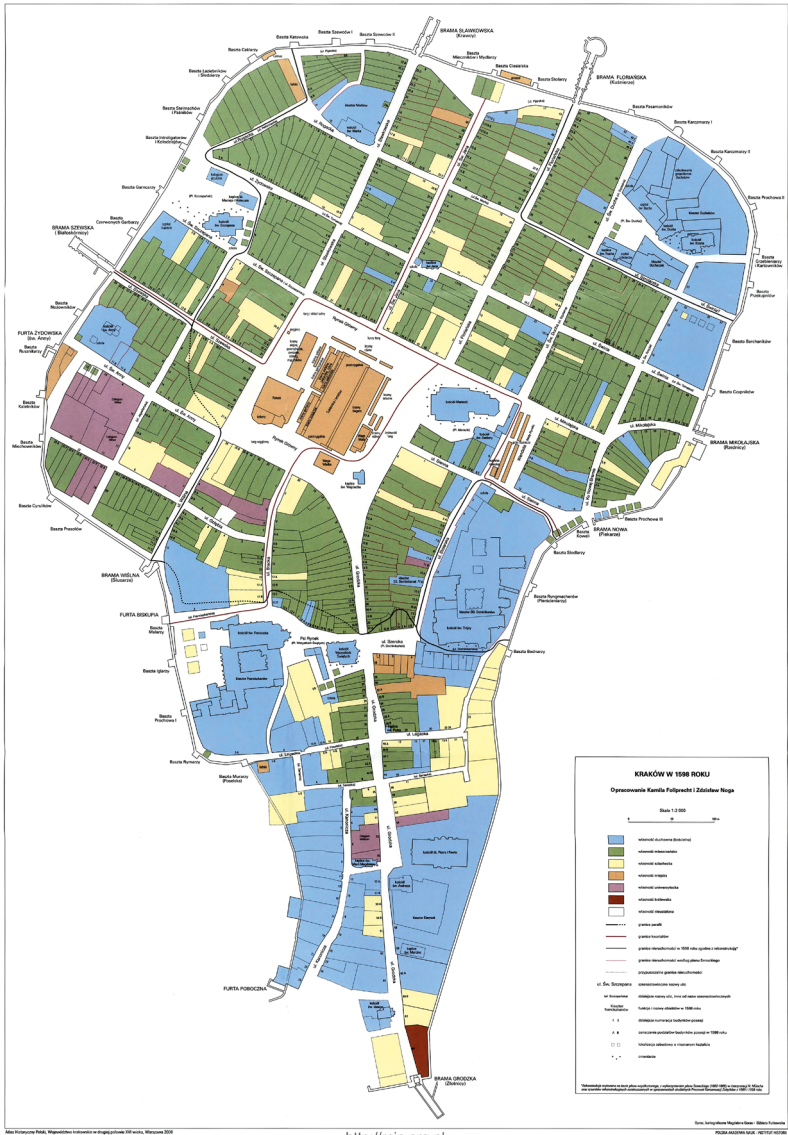
Opracowania kartograficzne w części I mają oprócz mapy głównej dwanaście tematów, które występują w części II w tytułach odpowiednich rozdziałów komentarza. Należy zaznaczyć, że stołeczny Kraków jest pokazany w kilku ujęciach kartograficznych. *Kraków i okolice w drugiej połowie XVI wieku* ma skalę 1:10 000, taką jak plany innych miast. *Kraków*

⁶⁸ S. Litak, *Atlas Historyczny Polski*, „Kwartalnik Historyczny”, 107, 2000, 3, s. 123–126.

⁶⁹ AHP Województwo krakowskie.

⁷⁰ Tamże, s. 7–9.

⁷¹ O Stanisławie Trawkowskim (1920–2008) zob. wspomnienie S. Byliny, „Kwartalnik Historyczny”, 116, 2009, 3, s. 204–206.



<http://rcin.org.pl>

23. Kraków w 1598 r.

<https://rcin.org.pl>

w 1598 roku przedstawia szczegółowo miasto w obrębie murów miejskich (skala 1:2000). Spośród dziewięciu map tekstowych jedna dotyczy Krakowa, pokazuje granice zespołu miejskiego. Inna mapa w tekście o państwowych jednostkach terytorialnych przedstawia granicę między powiatami krakowskim i proszowskim po roku 1620.

Spis treści obejmuje: *Źródła pisane* (K. Chłapowski), *Źródła kartograficzne* (H. Rutkowski), *Środowisko geograficzne* (E. Rutkowska), *Granice państwowych jednostek terytorialnych* (H. Rutkowski), *Granice jednostek administracji kościelnej* (M. Piber-Zbieranowska), *Gminy wyznań różnowierczych* (K. Chłapowski), *Cerkwie prawosławne i osadnictwo włoskie* (K. Chłapowski), *Lokalizacja miejscowości* (K. Chłapowski), *Charakter i wielkość osiedli* (J. Suproniuk), *Przynależność własnościowa osiedli* (K. Chłapowski), *Nazewnictwo* (J. Duma), *Drogi* (M. Wilska), *Starostwo spiskie* (J. Suproniuk), *Kraków i okolice w drugiej połowie XVI w.* (J. Laberschek), *Kraków w 1598 r.* (K. Follprecht, Z. Noga), *Wawel w końcu XVI w.* (R. Skowron), *Biecz* (J. Suproniuk), *Nowy Sącz* (M. Piber-Zbieranowska), *Częstochowa* (M. Wilska), *Siewierz* (M. Wilska), *Wieliczka* (M. Zbieranowski), *Herby województwa, ziemi i miast* (Z. Piech).

Granice województwa krakowskiego, które przetrwały bez zmian do pierwszego rozbioru Rzeczypospolitej (1772), ukształtowały się ostatecznie w latach 1563–1564. Wtedy wcielono do Korony i przyłączono do województwa dwa księstwa, zatorskie i oświęcimskie, z których utworzono powiat śląski. Wcześniej były to ziemie osobne, wykupione przez królów polskich w drugiej połowie XV w. Ten tom AHP, oprócz województwa krakowskiego, obejmuje także księstwo siewierskie, będące od 1443 r. własnością biskupów krakowskich. Mieli oni władzę suwerenną w tej małej ziemi, która zrosła się z Polską nie tylko przez osobę właściciela, lecz nie była do niej wcielona.

Część Spisza, oddana w 1412 r. przez króla Węgier w zastaw królowi Polski, była zorganizowana jako starostwo należące do polskiej własności królewskiej, ale pod względem państwowym znajdowała się wraz z całym Spiszem w granicach Królestwa Węgierskiego. Dlatego starostwo spiskie jest pokazane na osobnej mapie tekstowej.

Województwo krakowskie (bez księstwa siewierskiego) miało 20 043 km² powierzchni, na której znajdowało się 2577 miejscowości

przedstawionych na mapie. Nie udało się zlokalizować dziewiętnastu osiedli (s. 67–68). Własność ziemska w końcu XVI w. przedstawiała się w stosunku do powierzchni następująco (s. 112): własność królewska 27,0%, własność miast niemal wyłącznie królewskich 0,6%, własność kościelna 17,3%, własność szlachecka 55,1% (w tym większe dobra prywatne 22,1%).

Kiedy tom był już bliski druku, otrzymałem niespodziewaną wiadomość od dyrekcji Instytutu, że aby publikacja uzyskała pożądaną liczbę punktów, jej redaktorem nie może być tylko emeryt. Obok mnie miała być dopisana Małgorzata Wilska, czemu się sprzeciwiłem, ponieważ fałszowałoby to stan faktyczny. Przyjęto kontrpropozycję, by dopisać Wilską do Trawkowskiego, czyli dać jej tytuł współredaktora serii. *Województwo krakowskie w drugiej połowie XVI wieku* było ostatnim tomem z pięciu, w których tworzeniu miałem bezpośredni udział.

Recenzję atlasu krakowskiego opublikował Wojciech Kriegseisen⁷². Poinformował o zawartości tomu tak dokładnie, że niejednego badacza lub odbiorcę wiedzy historycznej mógł zachęcić do sięgnięcia po niego. Zaznaczam, że w kilku miejscach swej pozytywnej opinii recenzent dodał szczegółowe uwagi krytyczne. O mapie głównej napisał: „Uważna lektura mapy dowodzi, że jej Autorzy potrafili znaleźć równowagę pomiędzy bogactwem informacji a przejrzystością”. O podziałach terytorialnych województwa: „Rozważania te są dobrym przykładem monograficznego charakteru niektórych komentarzy – z niewielkimi tylko zmianami mogłyby zostać opublikowane osobno i byłby to także ważny głos w dyskusji nad genezą i funkcjami różnych rodzajów małopolskich powiatów”. Podobny charakter ma rozdział Marty Piber-Zbieranowskiej o jednostkach administracyjnych Kościoła katolickiego, a znakomicie je uzupełnia tekst Krzysztofa Chłapowskiego o zborach ewangelickich oraz braci polskich (arian). Cytuję ostatnie zdania recenzji: „Kończąc prezentację kolejnego tomu *Atlasu historycznego Polski* należy wyraźnie stwierdzić, iż jest to bardzo dobre opracowanie – tak z kartograficznego, jak i historycznego punktu widzenia. Porównanie z innymi tego typu wydawnictwami publikowanymi w krajach ościennych wypadła zdecydowanie

⁷² W. Kriegseisen, *Atlas Historyczny Polski*, „Studia Źródłoznawcze”, 48, 2010, s. 182–185.

na jego korzyść, szczególnie w warstwie opisu i komentarzy, które – jak już kilkakrotnie podkreślano – wyraźnie ewoluują w kierunku mini monograficznych opracowań poszczególnych tematów lub problemów. Z punktu widzenia tempa pracy nad kolejnymi tomami *Atlasu* ta tendencja może być postrzegana jako problem, ale z punktu widzenia użytkowników ma ona same zalety. Z tego samego punktu widzenia można Redaktorom i Autorom sugerować, by przy opracowywaniu kolejnych tomów brali na warsztat jeszcze większą liczbę zagadnień. W praktyce jednak wydaje się, że byłoby to możliwe dopiero po radykalnej zmianie formuły wydawnictwa i ewentualnym (a prędzej czy później być może nieuchronnym) odejściu od druku na rzecz publikacji elektronicznej⁷³.

Mapa główna

Najpierw warto przypomnieć, że mapa główna ma skalę 1:250 000, co znaczy, że 1 km w terenie ma na mapie 4 mm. Zakres treści tej mapy, o czym informują oznaczenia podane w legendzie, pozostał bez zmian od tomu najwcześniejszego do wydanego w 2008 r. Różnice w niektórych szczegółach wynikają ze zróżnicowania regionów. Przykładowo na mapie Mazowsza występują granice i stolice ziem, jakich nie ma na mapie województwa krakowskiego, gdzie natomiast występuje stolica księstwa oraz są kopalnie i huty szkła.

Mapa przedstawia wszystkie miejscowości, które istniały na danym obszarze w drugiej połowie XVI w. Wyjątek stanowią nieliczne osiedla, których nie udało się zlokalizować nawet w przybliżeniu. Tylko na Mazowszu liczba miejscowości niezlokalizowanych jest duża (88), ale ten region sprawiał jeszcze inne trudności przez swoje skomplikowanie osadnictwa. Stopień odrębności poszczególnych osiedli bywał różny. Istniały skupienia zabudowy, które przez jednych były uznawane za odrębne wsie, a przez innych za przysiółki, stanowiące części większych miejscowości. Takimi częściami były również przedmieścia, mapa ich nie uwzględnia, chyba że tak były określane wsie leżące obok miast⁷³.

⁷³ H. Rutkowski, *Lokalizacja miejscowości*, w: AHP Mazowsze, s. 64–67.

| | | | |
|---|---|---|---|
| 1 Szczyrzycki | 2 Abramowice (Jabramowice) ^{Szczyrzycki} ^{Szczyrzycki} <i>szczyrzycki, szczyrzycki, szczyrzycki</i> | 3 par Grodziński | vis 1537 Jiszyniec s.14. Grodziński |
| <p>1516 Abramowice (128 w.) - 11/2 1536 Abramowice - 126. Szczyrzycki - 2 w., 120, 120 P. 1518 Abramowice - oblat. Szczyrzycki - 2 Tm, 120, 2 km, 2 km. 1582 Abramowice - 126. Szczyrzycki - 2 Tm, 12, 20, 2 km, 12 km</p> <p>153. 55 - Abramowice - oblat. Szczyrzycki - 2 Tm, 120, 2 km, 12 km, 12 km vis 1537 Abramowice</p> | | | |
| 1581 s. 85 - Abramowice - oblat. Szczyrzycki | 6 Mig - Abramowice | 7 | |
| | 9 | 149/80 Abramowice UN - Abramowice - 12 bas. Szczyrzycki spis 2012 - 6012 | |

24. Metoda pracy do 2009 r.: fizyka dotycząca wsi Abramowice w powiecie szczyrzyckim.

Jak już wyżej zostało napisane, podstawowym źródłem do odtworzenia osadnictwa oraz granic są rejestry poborowe z drugiej połowy XVI w. Podatek spisywano w rejestrach poszczególnych powiatów, wymieniając miejscowości z reguły według podziału na parafie, które służyły skarbowi państwa jako najmniejsze jednostki terytorialne. W rejestrach występują właściciele lub dzierżawcy wsi, liczby łanów kmieci, szlachty zagrodowej i miast, różne kategorie ludności wiejskiej, pobrany podatek czopowe od piwa, podatek od miast. Brak w rejestrach poborowych tej części ziemi uprawnej, którą stanowiły łąny folwarków. Nie ma także osiedli nowo założonych, które nie podlegały jeszcze opodatkowaniu, lecz w ogóle pominięcie miejscowości w rejestrach ocenia się jako znikome. W celu zastąpienia takich braków są wykorzystywane inne źródła, o których informują odpowiednie rozdziały komentarza⁷⁴.

Mapy Polski wydane w drugiej połowie XVI w. nie mogły odegrać żadnej roli w pracy atlasowej – z jednym wyjątkiem. W opracowaniu województwa krakowskiego wykorzystaliśmy mapę Stanisława Porębskiego, która przedstawia księstwo oświęcimskie i zatorskie (1563). Chcąc wskazać główne źródła kartograficzne, należy zacząć od map poszczególnych województw w granicach Rzeczypospolitej po pierwszym rozbiórce (1772), których autorem był Karol Perthées. Na tych mapach w skali 1:225 000 są oznaczone wszystkie miejscowości, ale ich położenie jest przeważnie niedokładne⁷⁵. Ziemie Polski, zajęte w trakcie rozbiorów przez państwa ościenne, zostały na przełomie XVIII i XIX w. pokryte mapami austriackimi i pruskimi, które mają już dokładność zbliżoną do map topograficznych z XX w. Po ustanowieniu w 1815 r. nowych granic politycznych doszła do tego *Topograficzna karta Królestwa Polskiego*, czyli tak zwana Mapa Kwatermistrzostwa⁷⁶.

Zgodnie ze źródłami kartograficznymi przedstawiono na mapie głównej rzeki i jeziora, bagna i grunty podmokłe, lasy oraz zarośla. Jest to niezgodność chronologiczna z innymi elementami mapy, ale stan wcześniejszy

⁷⁴ I. Gieysztorowa, *Źródła pisane*, w: AHP Mazowsze, s. 17–22; K. Chłapowski, *Źródła pisane*, w: AHP Województwo krakowskie, s. 12–15.

⁷⁵ H. Rutkowski, *Mapy Perthéesa*, w: tenże, *Fundamenta historiae. Pisma wybrane*, oprac. M. Zbieranowski, M. Słoń, Warszawa 2014, s. 269–282.

⁷⁶ H. Rutkowski, *Źródła kartograficzne*, w: tamże, s. 283–297.

niż przełom XVIII i XIX w. nie da się rozpoznać dostatecznie szczegółowo. Największym wyjątkiem od tej reguły jest odtworzenie dawnego koryta Sanu na odcinku jego ujścia do Wisły; kilka miejscowości, które leżały w XVI w. na prawym brzegu Sanu, w wyniku późniejszej zmiany biegu rzeki znalazło się na lewym brzegu⁷⁷. Tylko szesnastowieczna rzeźba terenu w skali naszej mapy nie różniła się od istniejącej obecnie. Mówiąc ogólnie, przedstawienie środowiska fizyczno-geograficznego jest pośrednim nawiązaniem do metody retrogresji, którą zastosowano bezpośrednio przy lokalizacji miejscowości i przy ustalaniu przebiegu dróg⁷⁸.

Miejscowości są zlokalizowane zgodnie z położeniem pokazanym przez źródła kartograficzne. Identyfikowanie osiedli zapisanych w źródłach z XVI w. z miejscowościami oznaczonymi na mapach późniejszych o dwa stulecia napotyka niekiedy trudności. Znak określony w legendzie jako „wieś o lokalizacji przybliżonej” może oznaczać dwie różne sytuacje. Po pierwsze, odnosi się do wsi szesnastowiecznej, której identyfikacja z miejscowością na mapach z około 1800 r. nie jest pewna, lecz prawdopodobna; po drugie, gdy miejscowość nie występuje na mapach, ale wskazówki o położeniu wsi względem pobliskich osiedli umożliwiają jej przybliżoną lokalizację. Umieszczenia przybliżonego dotyczy jeszcze drugi znak, objaśniony jako „wieś o lokalizacji związanej”. Stosuje się go w sytuacji, gdy wiadomo, że dana miejscowość znajdowała się w sąsiedztwie innej, zlokalizowanej. Informacje uzupełniające mapę w zakresie identyfikacji i lokalizacji podaje indeks miejscowości. Co do znacznej części osiedli można mieć pewność, że wiernie wskazano ich położenie. Pozwala to stwierdzić np. kościół, który od wielu stuleci niezmiennie stoi w jednym miejscu, podobnie dawny dwór albo rynek miasta. Ogólnie wiadomo, że zmiany położenia wsi między końcem stulecia XVI a końcem XVIII zdarzały się rzadko. Opisany problem wypada podsumować tak: pomijając wsie o lokalizacji przybliżonej, lokalizacja osadnictwa przedstawionego na mapie głównej może być uznana za pewną, a ewentualne wyjątki od tej reguły są nieuchwytnie.

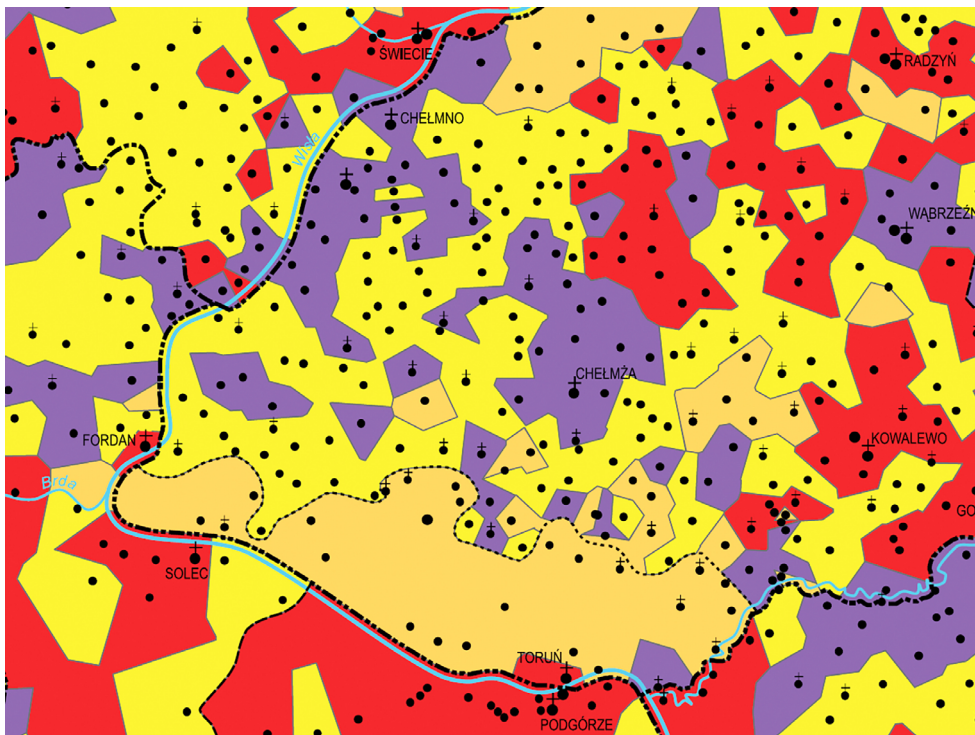
⁷⁷ AHP Województwo lubelskie, s. 18; AHP Województwo sandomierskie, s. 25, 26 (mapa).

⁷⁸ H. Rutkowski, *Metoda retrogresji w geografii historycznej Polski (wybrane zagadnienia)*, „Studia Geohistorica”, 7, 2019, s. 146–162.

Miejscowości są zróżnicowane pod różnymi względami. Pod względem kategorii prawnej i gospodarczej mapa odróżnia miasta, wsie, osady młyńskie itd. Znak osady młyńskiej odnosi się zarówno do młynów zbożowych, jak i do młynów rudnych czyli kuźnic (zakładów hutnictwa żelaznego), obydwie bowiem typy osadnictwa wykorzystywały energię wodną. Oznaczono tylko osady młyńskie o lokalizacji pewnej. O przynależności miejscowości do czterech kategorii własności były już wzmianki. Jeżeli w ciągu drugiej połowy XVI w. nastąpiła zmiana własności, to mapa pokazuje stan późniejszy. Uzupełnieniem mapy głównej w tym zakresie jest dodatkowa mapa rozmieszczenia własności ziemskiej, która przedstawia temat powierzchniowo i wymienia właścicieli większych dóbr. Klasyfikację wielkości osiedli przyjęto uproszczoną, z podziałem na cztery kategorie. W legendzie te kategorie są określone ogólnikowo: miasto duże, miasto, miasteczko i wieś duża, wieś i przysiółek. Oznaczenia wskazują na rząd wielkości poszczególnych miejscowości, oszacowane w przybliżeniu liczby mieszkańców są podane w komentarzu. Nazwy miejscowości na mapie głównej mają brzmienie z XVI w. (np. Sądecz Nowy a nie Nowy Sącz)⁷⁹.

Wyróżniono miejscowości, które miały określone znaczenie w terytorialnej strukturze administracji państwowej i kościelnej, z czym wiąże się przedstawione granice. Z zakresu dawnej geografii politycznej są oznaczone granice państwa, województw, ziem i powiatów skarbowych. Te ostatnie były na ogół zgodne z granicami powiatów sądowych, a wyjątki zostały na mapie pominięte (dotyczy to województwa krakowskiego, o czym dokładnie informuje komentarz). W odniesieniu do Kościoła katolickiego są przedstawione granice diecezji, archidiaconatów i parafii. Z podziałem na dekanaty wiąże się na mapie głównej tylko oznaczenie ich ośrodków, a granice dekanatów pokazuje dodatkowa mapa podziałów kościelnych. Metodą rekonstrukcji granic jest interpolacja między osiedlami należącymi do różnych jednostek administracyjnych. Na obszarach o rzadszej sieci osadniczej trudniej jest o dokładne oznaczenie granic, często jednak dodatkowe informacje umożliwiają dokładność.

⁷⁹ Por. M. Słoń, *Rekonstrukcja sieci osadniczej w serii „Atlas historyczny Polski. Mapy szczegółowe XVI wieku”*, „Studia Geohistorica”, 3, 2015, s. 236–242.



25. Ziemia chełmińska na mapie rozmieszczenia własności ziemskiej ziem polskich Korony w drugiej połowie XVI wieku; AHP edycja zbiorcza, t. 1, mapa nr 8 (wydanie zbiorcze AHP 2021 r.)

Na mapie głównej są przedstawione ważniejsze drogi, które istniały w drugiej połowie XVI w. W źródłach pisanych z owego czasu przeważnie są wymienione dość przypadkowo gościńce, czyli drogi publiczne, określone albo przez powiązanie tylko z jedną miejscowością, albo przez wskazanie dalszego kierunku. Wobec faktu, że do początku XIX w. przebieg dróg wykazywał znaczną trwałość, główną metodą opracowania jest retrogresja. Dokonując wyboru połączeń komunikacyjnych z późniejszych map, uwzględnia się informacje o drogach publicznych ze źródeł szesnastowiecznych, o miejscach

pobierania cła i myta, o osobnych karczmach, a także ówczesne rozmieszczenie miast. Przedstawiona sieć ważniejszych dróg należy do bardziej hipotetycznych elementów mapy, i to zarówno pod względem wyboru poszczególnych połączeń, jak też ich przebiegu (choć wiele odcinków, np. przy miastach, ma przebieg pewny). Na mapie dodatkowej ważniejsze drogi są podzielone na główne i drugorzędne.

W miarę opracowywania kolejnych tomów pojawiały się niekiedy poprawki odnoszące się do map wydanych wcześniej, zwłaszcza zmiany w sieci ważniejszych dróg na styku różnych województw. Większa poprawka przebiegu granicy wystąpiła na południowo-wschodnim obrzeżu województwa lubelskiego⁸⁰.

Rok 2008 nie zakończył prac nad mapami szczegółowymi Polski XVI w., lecz tylko zamknął ich pierwszy etap, który rozpoczął się w roku 1964 przyjęciem programu. Etap ten można określić jako przejście

| | |
|---|-------------------------------|
|  | stolica diecezji |
|  | siedziba archidiakonatu |
|  | siedziba dekanatu |
|  | siedziba parafii |
|  | siedziba parafii prawosławnej |
|  | opactwo |
|  | osada młyńska, kuźnicza |
|  | osada folwarczna |
|  | huta szkła |
|  | kopalnia |
|  | zamek |

26. Część legendy mapy głównej: rodzaje osad i siedziby jednostek administracji kościelnej (wydanie zbiorcze AHP 2021 r.)

⁸⁰ AHP Województwo sandomierskie, s. 39, 40 (mapa).

od zeszytu województwa lubelskiego z jednym arkuszem mapy do tomu województwa krakowskiego, który w części I zawiera 13 map i planów, a część II jest książką liczącą 319 stron. Mimo takiego wzrostu objętości zakres treści map głównych pozostał niezmienny, czyli jednolitość tej serii *Atlasu historycznego Polski* została utrzymana.



27. Mapa ośmiu województw w drugiej połowie XVI w. zawieszona w korytarzu Instytutu Historii PAN