



KAROL ŁOPATECKI

<https://orcid.org/0000-0002-7921-9421>

Uniwersytet w Białymstoku

FUNKCJONOWANIE SĄDÓW ZIEMSKICH
W RZECZYPOSPOLITEJ SZLACHECKIEJ*

Abstrakt: Artykuł analizuje funkcjonowanie sądów ziemskich w Rzeczypospolitej (1565–1764) za pomocą metod ilościowych na podstawie spisów urzędników (sędzia, podsędek, pisarz). Rekonstrukcja lat z kompletnym składem ujawniła dwie tendencje: odbudowę po kryzysie przełomu XVII i XVIII w. w Prusach Królewskich, na Mazowszu i w Wielkopolsce oraz ponad 70-letni regres w Małopolsce i na Litwie. Różnice wynikały z rozwiązań organizacyjnych i czynników politycznych. Obraz „powszechnego upadku” sądownictwa ziemskiego jest zbyt uproszczony i silnie zróżnicowany regionalnie.

Słowa kluczowe: sądy ziemskie, sejmiki elekcyjne, sądownictwo XVII–XVIII w., Wielkie Księstwo Litewskie, Małopolska, Wielkopolska, reformy stanisławowskie, organizacja sądownictwa, profesjonalizacja sędziów, badania kwantytatywne.

Abstract: The article investigates land courts in the Polish-Lithuanian Commonwealth (1565–1764) through quantitative analysis of office-holder lists (judges, deputy judges, clerks). Reconstruction of years with complete benches identifies two distinct trajectories: a recovery following the late seventeenth- and early eighteenth-century crisis in Royal Prussia, Mazovia, and Wielkopolska, and over seventy years of decline in Małopolska and Lithuania. Organizational designs and politics explain the gap. The cliché of universal decay is misleading; trajectories were regionally diverse.

Keywords: land courts, electoral assemblies, seventeenth-eighteenth-century judiciary, Grand Duchy of Lithuania, Małopolska, Wielkopolska, 1764 reforms, organisation of the judiciary, professionalisation of judges, quantitative research.

* Artykuł powstał w wyniku realizacji projektu pt. „Akta sejmikowe województwa połockiego” finansowanego przez Narodowy Program Rozwoju Humanistyki (Dziedzictwo narodowe), nr umowy 0318/NPRH9/H11/88/2022 oraz „The Rule of Law and Control of the Legislature in the Grand Duchy of Lithuania (16th–17th centuries)” finansowanego przez Central Project Management Agency, nr umowy NDICI-GEO-NEAR/2023/444-419-0001.

W niniejszym artykule poddaję analizie funkcjonowanie sądów ziemskich w Rzeczypospolitej szlacheckiej. Działały on na terenie całego państwa i rozpatrywały w pierwszej instancji wszelkie sprawy szlachty osiadłej, które nie były zastrzeżone do kognicji innych sądów. Aby ukazać zjawisko rozciągnięte na trzy stulecia (XVI–XVIII w.), przeprowadzam analizę kwantytatywną (ilościową), rzadko wykorzystywaną w badaniach historyczno-prawnych¹. Wykorzystuję bazę danych stworzoną na podstawie spisów urzędników, których wydawanie zapoczątkował dla czasów Rzeczypospolitej Antoni Gąsiorowski w 1985 r.² Po 40 latach prac wydawniczych posiadamy materiały z całej Korony bez Mazowsza i województwa brackiego. Dzięki Andrzejowi Rachubie i Henrykowi Lulewiczowi nadrobione zostały zaległości dotyczące Wielkiego Księstwa Litewskiego, z którego dotychczas zostały rozpoznane województwa: wileńskie, trockie, brzeskie, połockie, mścisławskie, smoleńskie oraz księstwo żmudzkie³.

¹ Przykład możliwości badawczych: J.L. van Zanden, E. Buringh, M. Bosker, *The rise and decline of European parliaments, 1188–1789*, „The Economic History Review” 65, 2012, 3, s. 835–861. Baza danych wykorzystywana przez autorów: <https://onlinelibrary.wiley.com/doi/10.1111/j.1468-0289.2011.00612.x> (dostęp: 7 X 2025). Pozwoliłem sobie przywołać ten niezwykle popularny na świecie artykuł, gdyż ukazuje on rolę rygorystycznego trzymania się kryteriów metodologicznych. Jego autorzy nie uznają koronnego sejmiku walnego, a następnie sejmiku Rzeczypospolitej Obojga Narodów za „pełnoprawny parlament”. Wynika to z zaadaptowania definicji parlamentu rozpropagowanej przez Antonia Marongiu (*Medieval Parliaments. A comparative study*, London 1968), który uznaje tego typu instytucję za zgromadzenie reprezentujące trzy stany. W tym kontekście sejm w XVI–XVIII w. nie spełniał kryteriów, gdyż nie zawierał instytucjonalnie umocowanych reprezentantów mieszczaństwa. Pojawia się tu problem pogłębionej wiedzy o funkcjonowaniu sejmiku walnego. Niestety autorzy nie znają uprawnień Krakowa, Wilna i Lwowa do wysyłania posłów na sejmy, podobnie nie uwzględniają tego, że inne ośrodki miały prawo wyznaczania przedstawicieli na sejmy (zjazdy) elekcyjne (J. Goldberg, *Posłowie miasta Lwowa na sejmy wobec Żydów lwowskich z XVII–XVIII wieku*, „Rocznik Naukowo-Dydaktyczny WSP w Krakowie. Prace Historyczne” 20, 1999, s. 85–94). Warto pamiętać również o pośrednim udziale mieszczaństwa w tworzeniu instrukcji dla posłów z Prus Królewskich dzięki udziałowi przedstawicieli miast na sejmiku generalnym Prus Królewskich (Z. Naworski, *Sejmik generalny Prus Królewskich 1569–1772. Organizacja i funkcjonowanie na tle systemu zgromadzeń stanowych prowincji*, Toruń 1992). Należy zaakcentować, że autorzy wykorzystujący analizy kwantytatywne powinni mieć bardzo rzetelną bazę danych, najlepiej zgromadzoną przez specjalistów z poszczególnych obszarów badawczych, wykonaną na podstawie jednolitych założeń.

² Seria ta zatytułowana jest *Urzednicy dawnej Rzeczypospolitej XII–XVIII wieku*. Szerzej o genezie pomysłu, idei wydawniczej i metodzie prowadzonych prac: A. Gąsiorowski, *Wstęp*, w: *Urzednicy*, t. 1, z. 1: *Urzednicy wielkopolscy XII–XV wieku*. Spisy, oprac. M. Bielińska, A. Gąsiorowski, J. Łojko, red. A. Gąsiorowski, Wrocław–Warszawa–Kraków–Gdańsk–Łódź 1985, s. 5–9.

³ Ta seria wydawnicza zatytułowana jest *Urzednicy Wielkiego Księstwa Litewskiego*, a redaktorem tych tomów jest Andrzej Rachuba, z wyjątkiem tomu 5, gdzie rolę tę pełnił Henryk Lulewicz.

W momencie pisania artykułu niewydane były jeszcze spisy z województwa nowogródzkiego, które to dane uzupełniłem dzięki uprzejmości Andreja Matsuka oraz Andreja Radamana⁴.

Dzięki ogromnemu wysiłkowi wielu pokoleń zespołów badawczych byłem w stanie zgromadzić dane dotyczące obsadzenia urzędów sędziego ziemskiego, podsędka i pisarza. W konsekwencji mam możliwość wskazać okresy, w których sądy ziemskie w kompletnym składzie mogły funkcjonować⁵. Zestawione dane prezentuję w ujęciu chronologicznym w formie wykresów⁶. Na osi pionowej odnotowuję, ile z danego obszaru funkcjonowało sądów ziemskich, a na osi poziomej wymieniam poszczególne lata.

Analizę ilościową podjąłem dla dwustu lat (1565–1764). Zakres początkowy odnosi się do momentu, kiedy ten rodzaj sądownictwa objął Wielkie Księstwo Litewskie, co daje możliwość porównania tendencji zachodzących na poszczególnych terenach Rzeczypospolitej. Data końcowa to reformy uchwalone na sejmie (zjeździe) konwokacyjnym obradującym po śmierci Augusta III Wettina. Wówczas podjęto próbę sanacji sądów ziemskich działających w Koronie i Wielkim Księstwie Litewskim⁷.

Stereotypowe spojrzenie na sądy i kancelarie ziemskie opiera się na założeniu, że te przegrały z urzędami oraz sądami grodzkimi. W konsekwencji coraz gorzej funkcjonowały w XVII stuleciu, a całkowity ich

⁴ *Urzędnicy Wielkiego Księstwa Litewskiego. Spisy, t. 6: Ziemia nowogródzka i województwo nowogródzkie XV–XVIII wiek*, red. A. Rachuba, oprac. H. Lulewicz, T. Jaszczółt, A. Radaman, A. Rachuba, P.P. Romaniuk, A. Macuk, A. Danilczyk, A. Haratym, Warszawa 2024. Jest to obecnie ostatni opublikowany tom obu serii spisów urzędników dawnej Rzeczypospolitej.

⁵ Oczywiście pełny skład sędziowski nie musiał oznaczać działania sądu. Wystarczy wskazać zjawisko wojen, pandemii, które paraliżowały działania wymiaru sprawiedliwości. Trzeba też podkreślić sytuacje jednostkowe, które uniemożliwiły zebranie pełnego składu sędziowskiego. Znany jest przykład ziemstwa różańskiego, które nie obradowało przez trzy lata z uwagi na stan zdrowia sędziego. Podobnie wiadomo o kłopotach z funkcjonowaniem sądu ziemskiego sztumskiego w latach 1717–1745, mimo formalnie bardzo dobrej sytuacji (A. Moniuszko, *Mazowieckie sądy ziemskie (1588–1648). Organizacja — funkcjonowanie — postępowanie*, Warszawa 2013, s. 61; Z. Naworski, *Szlachecki wymiar sprawiedliwości w Prusach Królewskich (1454–1772). Organizacja i funkcjonowanie*, Toruń 2004, s. 87).

⁶ Skala zjawiska w świetle opublikowanych spisów: w latach 1565–1763 odnotowałem 217 nominacji na sędziów ziemskich w Wielkim Księstwie Litewskim, przy 263 z Małopolski, 119 z Wielkopolski i 100 z Prus Królewskich. Dzięki poczwórnemu kompletowi sądowemu na Litwie w latach 1765–1795 powołano kolejnych 131 sędziów ziemskich, a dla lat 1765–1791 znamy następne 82 nominacje koronne.

⁷ A. Lityński, *Sejmiki ziemskie 1764–1793. Dzieje reformy*, Katowice 1988; W. Filipczak, *Elekcje ziemskich urzędników sądowych w czasach Rady Nieustającej*, w: *Wokół wolnych elekcji w państwie polsko-litewskim XVI–XVIII wieku. O znaczeniu idei wyboru — między prawami a obowiązkami*, red. M. Markiewicz, D. Rolnik, F. Wolański, Katowice 2016, s. 582–597.

upadek nastąpił w czasach saskich. Niniejszy artykuł stanowi próbę zrewidowania lub uściślenia powyższych hipotez. Warto podkreślić, że badania nad sądownictwem ziemskim przeżywają swój renesans, a najnowsze prace doprowadziły do kilku ważnych konstatacji.

Po pierwsze, sędzia ziemski stanowił z reguły szczytowy urząd, dostępny dla przedstawicieli średniej szlachty. Hipotezę tę sformułował Adam Moniuszko na podstawie danych z Mazowsza z lat 1588–1648⁸. Należy do tego dodać uwagę, że niebagatelną rolę w wyborze odgrywały patronat magnacki oraz służba publiczna⁹. Kwestią otwartą pozostaje, czy założenie to było właściwe tylko Mazowszu, czy też obowiązywało także na innych obszarach.

Po drugie, ogół pracy sądowo-administracyjnej wykonywanej przez zespół tworzący sąd ziemski był niewielki. Co do zasady sądy powinny zbierać się trzy razy do roku na posiedzeniach sądowych. Henryk Lulewicz, badając sąd ziemski brasławski w latach 1603–1632, wykazał, że w ciągu roku kalendarzowego organizowano je zaledwie 1,5 raza (a same roki trwały od 2 do 12 dni). Zbieżne z nimi są ustalenia Moniuszki, który dla sądów ziemskich mazowieckich wyliczył, że przeciętnie w ciągu roku organizowano 1,78 sesji sądowych. Z kolei sąd ziemski dla województwa malborskiego według danych Zbigniewa Naworskiego z lat 1621–1768 miał częstotliwość 1,4 sesji sądowych rocznie. Ten stosunkowo niski współczynnik należy wiązać z trudnością skompletowania składu sędziowskiego. Roki nie odbywały się (przynajmniej teoretycznie, bowiem w tej materii istniały lokalne odrębności), gdy chociaż jedna osoba ze składu sędziowskiego nie pojawiła się na sądach, czy to z powodu epidemii, trudności komunikacyjnych, czy też działań wojennych oraz oczywiście wakatów urzędów sędziowskich lub też okresów zawieszenia ich działalności (m.in. interregnum, czas pospolitego ruszenia i obrad sejmów)¹⁰.

⁸ A. Moniuszko, *Mazowieckie sądy*, s. 160–184. Interesująco wygląda analogiczne zagadnienie dotyczące urzędu podkomorskiego (nominalnie najwyższej hierarchicznie postawionego urzędnika ziemskiego), J. Pielas, *Kariery urzędnicze i pozycja społeczno-majątkowa podkomorzych ziemskich w Małopolsce w XVI–XVII wieku na tle porównawczym*, „Klio. Czasopismo Poświęcone Dziejom Polski i Powszechnym” 32, 2015, 1, s. 31–57. Autor zwrócił uwagę, że o ile w XVI stuleciu urząd ten był dostępny dla średniej szlachty, o tyle w kolejnym wieku jedynie dla magnatów, ewentualnie bogatej szlachty.

⁹ P. Gawron, A. Moniuszko, Paweł Garwaski a „przygotowanie zawodowe” sędziów niższych sądów szlacheckich u schyłku XVI wieku, „Krakowskie Studia z Historii Państwa i Prawa” 8, 2015, 2, s. 147–149.

¹⁰ H. Lulewicz, *Sąd ziemski brasławski w świetle zachowanych ksiąg ziemskich z lat 1603–1632*, „Miscellanea Historico-Archivistica” 10, 1999, s. 151–161; Z. Naworski, *Szlachecki wymiar*, s. 85–89; A. Moniuszko, *Mazowieckie sądy*, s. 58–60, 74.

Po trzecie, Krzysztof Mikulski wykazał, na podstawie badań kwantytatywnych, że głęboki kryzys szlacheckiego wymiaru sprawiedliwości (zarówno podkomorstw, jak i sądów ziemskich) nastąpił już w latach osiemdziesiątych XVII w., a w kolejnym stuleciu niemal sparaliżował działania sądów. Świadczą o tym dane z Korony (łącznie 202 urzędy), w której w 1650 r. wakowało jedynie pięć kompletów sądów ziemskich, a w 1680 r. — już 18 proc., natomiast w rekordowym 1700 r. braki kadrowe występowały w 56 proc. Kryzysu nie pokonano aż do czasów stanisławowskich. Sądy ziemskie niedomagały w szczególności w Małopolsce, województwach ruskich i na Podlasiu¹¹.

Po czwarte, ukazana została specyfika Wielkiego Księstwa Litewskiego. Odmienne zasady elekcji, wprowadzone przez II i III Statut litewski (1566, 1588), umożliwiły szlachcie, obok tradycyjnego wskazania kandydatów na urząd, także samodzielny wybór sędziego (ale tylko spośród podsędków lub pisarzy ziemskich) oraz zagwarantowanie awansu pisarza ziemskiego na podsędkę. Doprowadziło to do bardzo wysokiego poziomu profesjonalizacji sądów ziemskich w latach 1565–1763, kiedy to na Litwie aż 62,9 proc. wszystkich sędziów zdobyło doświadczenie na niższych stanowiskach w sądzie ziemskim, a kolejnych 10,8 proc. miało epizod pracy związanej z sądem lub urzędem grodzkim. Porównywalny poziom do występującego w Wielkim Księstwie Litewskim odnotowano w Prusach Królewskich (odpowiednio 61 proc. i 0 proc.). Gorzej było w Wielkopolsce (52,1 proc. i 7,5 proc.) oraz Małopolsce (46,3 proc. i 9,3 proc.) i na Mazowszu (32,3 proc. i 10,3 proc.). Złoty okres kultury politycznej na Litwie, polegający na konsensusie szlachty wybierającej kandydatów doświadczonych w sądownictwie ziemskim na urząd sędziego, występował w latach 1612–1712, po czym nastąpiło głębokie załamanie tego zjawiska¹².

Założenia metodologiczne

Kryzys sądownictwa ziemskiego w Rzeczypospolitej szlacheckiej badacze przyjmują za oczywistość, lecz dopiero przełomowe badania Mikulskiego ukazują skalę i dynamikę zjawiska. Historyk ten przeanalizował

¹¹ K. Mikulski, *Kryzys sądownictwa ziemskiego i podkomorskiego w Koronie w XVII–XVIII wieku — analiza topograficzna i chronologiczna*, w: *Sic erat in votis. Rzeczpospolita w czasach nowożytnych. Studia i szkice ofiarowane Profesorowi Zbigniewowi Anusikowi w sześćdziesiątą rocznicę urodzin*, red. M. Karkocha, P. Robak, Łódź 2017, s. 255–282.

¹² K. Łopatecki, *Professionalization of land courts (iudex terrestris) in the Grand Duchy of Lithuania (1565–1764)*, „Journal of Baltic Studies” 54, 2024, 1, s. 131–153.

wieloletnie wakanse, dzięki czemu można było ukazać to zjawisko w Koronie i zaprezentować zróżnicowanie geograficzne występujących tendencji¹³.

Chciałbym zaadaptować zastosowany pomysł w kontekście niniejszego badania, z kilkoma jednak modyfikacjami. Po pierwsze, zamiast analizowanych kilku punktów czasowych prezentuję funkcjonowanie sądów ziemskich w permanentny sposób. Służyć temu będzie wykres, gdzie oś pozioma stanowi funkcję czasu, a pionowa pokazuje liczbę kompletnych składów sądów ziemskich na analizowanym obszarze. Dzięki temu możliwe jest znacznie bardziej szczegółowe prześledzenie zachodzących tendencji, co ułatwi budowanie modeli funkcjonowania sądów ziemskich. Po drugie, inaczej rozumiem okres niefunkcjonowania sądów ziemskich. Przyjmuję dokładność badania na jeden rok, co determinuje nierówny stopień dokładności spisów urzędników (często objęcie lub opróżnienie urzędów podaje się jedynie z datą roczną). Oznacza to, że jakikolwiek, nawet najkrótszy odcinek czasowy pełnego składu sądu ziemskiego w danym roku stanowi dla mnie wyznacznik działającej instytucji. *A contrario* — jedynie stała, całoroczna absencja pełnego składu sędziowskiego oznaczać będzie wakans. W konsekwencji, w porównaniu z obliczeniami Mikulskiego, otrzymuję wyższe wskaźniki działalności sądu, pomimo opierania się na tych samych danych. Należy pamiętać, że wojny, epidemie, specjalne reżimy czasowe (np. zwołanie pospoliciego ruszenia) mogły wpłynąć na intensywność, a nawet całkowity zanik pracy sądów ziemskich, mimo pełnego obsadzenia składów sędziowskich.

Mikulski w swych badaniach uwzględnił jedynie informacje o wieloletnich wakansach, tymczasem dane zawarte w spisach urzędników wskazały na znacznie większą liczbę przerw w działalności sądów ziemskich, w szczególności w XVI i pierwszej połowie XVII w.¹⁴ Autor często słusznie przyjmował, opierając się na ogromnym doświadczeniu w pracach nad spisami urzędników, że wakansów w tym czasie nie było, a luki wynikały przede wszystkim z niekompletnej bazy źródłowej. Stoję jednak na stanowisku rygorystycznego oparcia się na danych empirycznych.

¹³ Wielką zaletą pracy jest to, że autor odnotował również dane z niepublikowanych spisów województw koronnych, dzięki czemu mamy rozpoznaną całą Koronę, K. Mikulski, *Kryzys sądownictwa*, s. 155–282.

¹⁴ Przykładowo ze spisów wynika, że sęstwo bełskie winno mieć dodatkowo wakant w latach 1571–1573, a pisarza brakowało w latach 1577, 1656–1657, 1687–1688. Analogicznie w sądzie ziemskim buskim sęstwo wakować powinno dodatkowo w latach 1580, 1592, 1606–1614, 1627, 1645–1647, a podsęstwo — w latach 1567–1572, 1583–1589, 1606–1611, 1615–1622, 1638–1640 (Urzędnicy, t. 3, z. 2: *Urzędnicy województwa bełskiego i ziemi chełmskiej XIV–XVIII wieku. Spisy*, oprac. H. Gmiterek, R. Szczygieł, red. A. Gąsiorowski, Kórnik 1992).

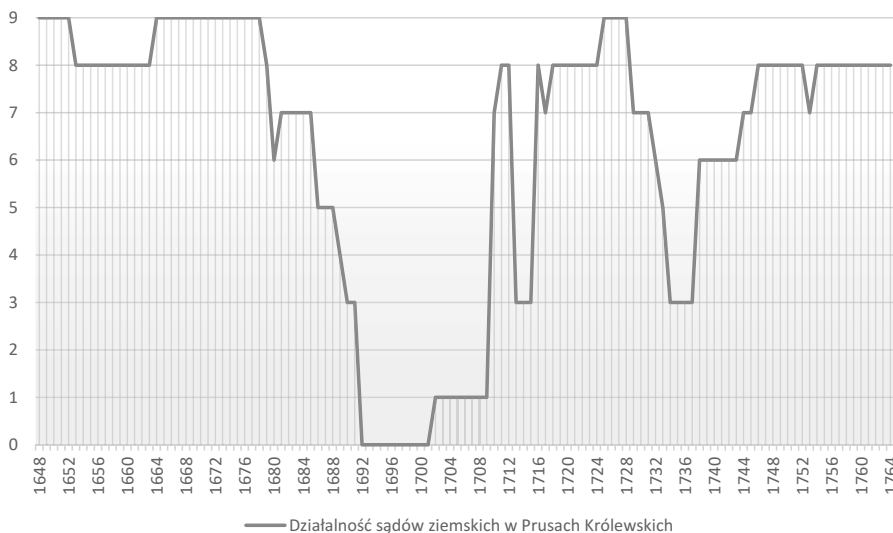
Uznaniowe wyłączenie pewnych danych w badaniach kwantytatywnych nie jest dobrym rozwiązaniem. Dlatego aby utrzymać jednolitą metodologię, przyjąłem rozwiązanie kompromisowe, tzn. szczegółową analizę przeprowadziłem od panowania Jana II Kazimierza (1648 r.), od którego to okresu jedynie sporadycznie występują w spisach urzędników luki mogące świadczyć o ich niekompletności. Wyliczenia prowadzę aż do momentu przeprowadzonych reform sądów ziemskich, czyli do 1764 r. (wykresy 1–6).

Przygotowane wykresy ukazują funkcjonowanie poszczególnych sądów ziemskich. Oczywiście jest to ujęcie zero-jedynkowe, a to oznacza, że mało znaczący sąd ziemski (jak ten obowiązujący dla księstwa zatorsko-oświęcimskiego) jest równoważny z ogromnymi i zamożnymi województwami, jak krakowskie, poznańskie czy kaliskie. Niemniej jednak nie posiadamy innych narzędzi badawczych, gdyż nie zostały zakończone szacunkowe badania dotyczące liczby szlachty zamieszkującej poszczególne jednostki terytorialne. Gdybyśmy takimi danymi dysponowali, mielibyśmy możliwość oceny, jaka część szlachty posiadała lub była pozbawiona możliwości skorzystania z sądów ziemskich.

Prusy Królewskie

W Prusach Królewskich istniało dziewięć sądów ziemskich: chełmiński, michałowski, malborski, człuchowski, mirachowski, pucki, świecki, tczewski i tucholski (nie uwzględniono krótko działającego sądu dla powiatu łęborsko-bytowskiego)¹⁵. Specyfika pruska polegała na tym, że było tylko trzech pisarzy ziemskich (po jednym dla województwa). Oznaczało to, że brak w obsadzie jednego urzędnika mógł paraliżować pracę 2/3 sądów z Prus Królewskich (w przypadku braku obsady pisarstwa ziemskiego pomorskiego). Jest to dobrze widoczne na wykresie 1, gdzie następują gwałtowne spadki i równie spektakularne wzrosty. Generalnie sytuacja w tej prowincji była znakomita aż do końca panowania Michała Korybuta Wiśniowieckiego. Za jego następcy nastąpiło załamanie sędownictwa, aż do całkowitego paraliżu w latach dziewięćdziesiątych XVII w. To najgwałtowniejszy spadek w całej historii Rzeczypospolitej. W ciągu 14 lat (1678–1692) nastąpiło przejście z pełnej obsady sądów ziemskich do ich całkowitego paraliżu. Niewątpliwie zjawisko to czeka na swego badacza. Oprócz destrukcyjnej polityki Jana III Sobieskiego i jego dworu ostrożnie można to wiązać z dekompozycją elit prowincjonalnych.

¹⁵ Z. Naworski, *Szlachecki wymiar*, s. 62–114.



Wykres 1. Liczba funkcjonujących sądów ziemskich w latach 1648–1764 na terenie Prus Królewskich

Opracowanie własne na podstawie: *Urzędnicy Dawnej Rzeczypospolitej XII–XVIII wieku. Spisy*, red. A. Gąsiorowski, t. 5, z. 2: *Urzędnicy Prus Królewskich XV–XVIII wieku. Spisy*, oprac. K. Mikulski, Wrocław–Warszawa–Kraków 1990.

Taka gwałtowna wymiana elit następuje na przełomie XVII i XVIII w., kiedy to wymierają lub upadają domy Wejherów, Guldensternów, Kono-packich, Denhoffów i Zawadzkich, a Działyńscy przenoszą się do Wielkopolski. Dominującą rolę przejmują nowe rody, jednak potrzeba czasu, aby nastąpiła petryfikacja nowych struktur, a cały proces kończy się około 1720 r.¹⁶ Niewątpliwie szkodliwe było międzynarodowe zamieszanie wokół Elbląga¹⁷. Co ważne, sądownictwo ziemskie udało się szlachcie ze znakomitą skutkiem odtworzyć jeszcze w czasie Wielkiej Wojny Północnej. Przełom panowania Augusta II i Augusta III to kolejny kryzys, ale mniejszy i znacznie krótszy niż pierwszy, który również został przezwyciężony. Sama szlachta również nie była zaniepokojona ogólnym stanem sądownictwa ziemskiego. Sytuację sprzed reform 1764 r. można

¹⁶ S. Achremczyk, *Szlachta Prus Królewskich w latach 1660–1720*, „Echa Przeszłości” 2, 2001, s. 121–124; J. Dygdała, K. Mikulski, *Zmiany w elicie władzy Prus Królewskich w XVI–XVIII wieku (czynnik awansu, trwania i upadku)*, w: *Szlachta i ziemiaństwo na Pomorzu w dobie nowożytnej XVI–XX wieku (przemiany struktur wewnętrznych)*, red. J. Dygdała, Toruń 1993, s. 7–29.

¹⁷ A. Perłakowski, *Sprawa elbląska w opinii wojewody malborskiego Jana Jerzego Przebendowskiego w latach 1698–1699*, „Komunikaty Mazursko-Warmińskie” 2006, 2 (252), s. 237–245.

ocenić jako dobrą. Na tak optymistyczną ocenę wpływał fakt, że zamiast podsędków w sądach było aż ośmiu asesorów, a wystarczyło, że przybyło trzech¹⁸. Tym samym w zasadzie nie istniał problem obsady urzędu podsędka, utrudniający działanie wymiaru sprawiedliwości na innych terenach Rzeczypospolitej.

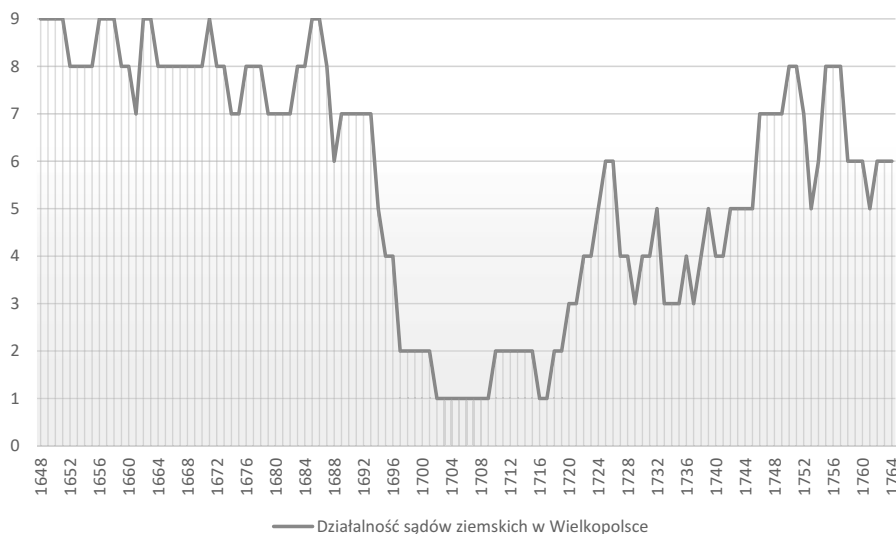
Wielkopolska

Sądy ziemskie w Wielkopolsce miały klasyczną organizację. Składały się z sędziego, podsędka i pisarza ziemskiego. Na terenie tej prowincji działało dziewięć sądów (Mazowsze z województwami rawskim, płockim i mazowieckim rozpatruję oddzielnie): kaliski, poznański, wschowski, łęczycki, sieradzki, wieluński, brzesko-kujawski, inowrocławski i dobrzyński. Sytuacja w Wielkopolsce ogólnie była podobna do tej z Prus Królewskich. Załamanie systemu sądownictwa następuje jednak o dekadę później (w latach dziewięćdziesiątych XVII w.), nie jest tak gwałtowne, lecz kryzys trwa dłużej, do lat dwudziestych XVIII w. W przeciwieństwie do ziem pruskich odbudowa składu sądów ziemskich po Wielkiej Wojnie Północnej bardzo długo nie przynosi zadowalających rezultatów i dopiero od drugiej połowy lat czterdziestych XVIII w. możemy stwierdzić, że mamy do czynienia z poprawną sytuacją. W szczególności widoczny jest kryzys związany z wojną o sukcesję polską, podczas której o swoje prawa do korony walczył Stanisław Leszczyński, przy aktywnym wsparciu znacznej części szlachty wielkopolskiej¹⁹. Niewątpliwie wykres 2 dowodzi, że sądy ziemskie w XVIII w. działały. Można dostrzec determinację szlachty, aby w czasach panowania Augusta III przywrócić ich dawną świetność²⁰.

¹⁸ Należy podkreślić, że asesorów (ławników ziemskich) i pisarzy ziemskich wybierała szlachta samodzielnie, K. Mikulski, *Podwójna obsada urzędów ziemskich, urzędy „tytularne”/„nielegalne” w Rzeczypospolitej w XVII–XVIII w. – kilka uwag wstępnych*, ZH 82, 2017, 2, s. 74–75.

¹⁹ G. Głabisz, *Finansowanie wojny o tron polski w latach 1733–1735 z perspektywy konfederacji partykularnej województw poznańskiego i kaliskiego*, RDSG 83, 2022, s. 425–451; idem, *Konfederacja partykularna województwa poznańskiego i kaliskiego przy majestacie Stanisława Leszczyńskiego w latach 1733–1735*, „Klio. Czasopismo Poświęcone Dziejom Polski i Powszechnym” 37, 2016, 2, s. 61–85.

²⁰ *Akta sejmikowe województw poznańskiego i kaliskiego. Lata 1733–1763*, wyd. M. Zwierzykowski, Warszawa 2015, s. 542, 543, 751; A. Jakuboszczak, *Aktywność polityczna wielkopolskich szlachcianek w XVIII wieku*, w: *Drogi kobiet do polityki (na przestrzeni XVIII–XXI wieku)*, red. T. Kulak, M. Dajnowicz, Wrocław 2016, s. 52–53.



Wykres 2. Liczba funkcjonujących sądów ziemskich w latach 1648–1764 na terenie Wielkopolski

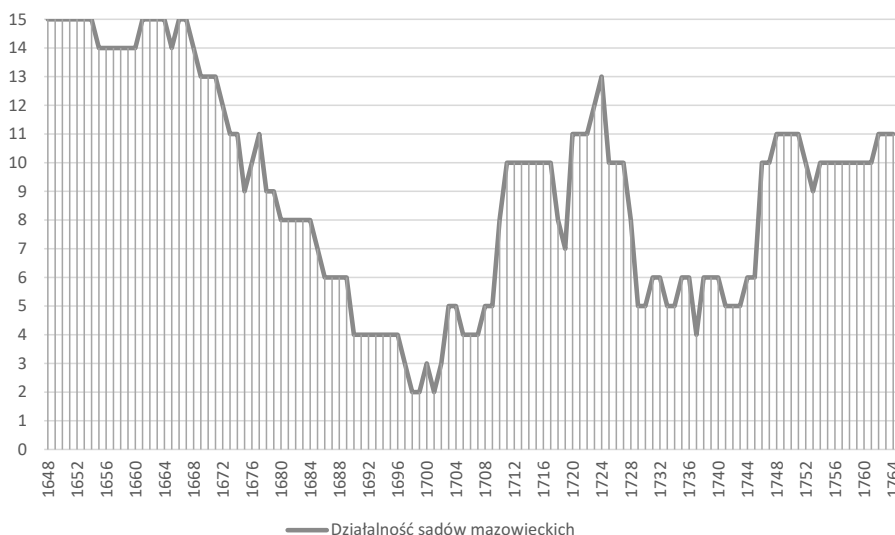
Opracowanie własne na podstawie: *Urzędnicy Dawnej Rzeczypospolitej XII–XVIII wieku. Spisy*, red. A. Gąsiorowski, t. 1, z. 2: *Urzędnicy Wielkopolscy XV–XVIII wieku. Spisy*, oprac. A. Bieniaszewski, Wrocław–Warszawa–Kraków–Gdańsk–Łódź 1987; *ibidem*, t. 2, z. 2: *Urzędnicy województw łęczyckiego i sieradzkiego XVI–XVIII wieku. Spisy*, oprac. E. Opaliński, H. Żerek-Kleszcz, Kórnik 1993; *ibidem*, t. 6, z. 2: *Urzędnicy kujawscy i dobrzyńscy XVI–XVIII wieku. Spisy*, oprac. K. Mikulski, W. Stanek, Kórnik 1990.

Mazowsze

W związku z brakiem spisów urzędników mazowieckich opieram się na danych zgromadzonych i opublikowanych przez Mikulskiego na podstawie kwerend przeprowadzonych przez Jolantę Choińską-Mikę i Michała Kuleckiego²¹. Na Mazowszu działało 16 sądów ziemskich, których organizacja i sposób wyboru były ordynaryjne. W województwie płockim funkcjonował sąd ziemski zawkrzeński i płocki, w rawskim znajdował się sąd ziemski sochaczewski, gostyniński i rawski. Najwięcej – bo aż 11 sądów – właściwość miejscową miało w województwie mazowieckim (czerski, warszawski, wyszogrodzki, zakroczymski, ciechanowski, wiski, łomżyński, zambrowski, różański, liwski, nurski). Ważne zjawisko – próbę powoływania surogatora, który zastępowałby urzędnika nie mogącego sprawować funkcji – opisał Moniuszko²². Ich uwzględnienie

²¹ Jak podkreślił Mikulski, należy ostrożnie podchodzić do zgromadzonych, a niewydanych dotychczas danych, gdyż mogą one ulec modyfikacji.

²² A. Moniuszko, *Mazowieckie sądy*, s. 44–57, 71–72.



Wykres 3. Liczba funkcjonujących sądów ziemskich w latach 1648–1764 na terenie Mazowsza (ujęcie 15 z 16 sądów, bez sądu ziemskiego nurskiego)

Opracowanie własne na podstawie: K. Mikulski, *Kryzys sądownictwa ziemskiego i podkomorskiego w Koronie w XVII–XVIII wieku — analiza topograficzna i chronologiczna*, w: *Sic erat in votis. Studia i szkice ofiarowane Profesorowi Zbigniewowi Anusikowi w sześćdziesiątą rocznicę urodzin*, red. M. Karkocha, P. Robak, Łódź 2017, s. 255–282.

nie zmieniliby zgromadzonych danych, gdyż surogacie wystawiano w razie nieobecności urzędnika, który ze względu na wyjazd zagraniczny, służbę wojskową, stan zdrowia, wiek, a nawet skazanie na karę więzi nie mógł uczestniczyć w działalności omawianej instytucji. Instytucja ta wskazuje raczej na wyższą statystyczną sprawność sądów w czasach ich funkcjonowania²³.

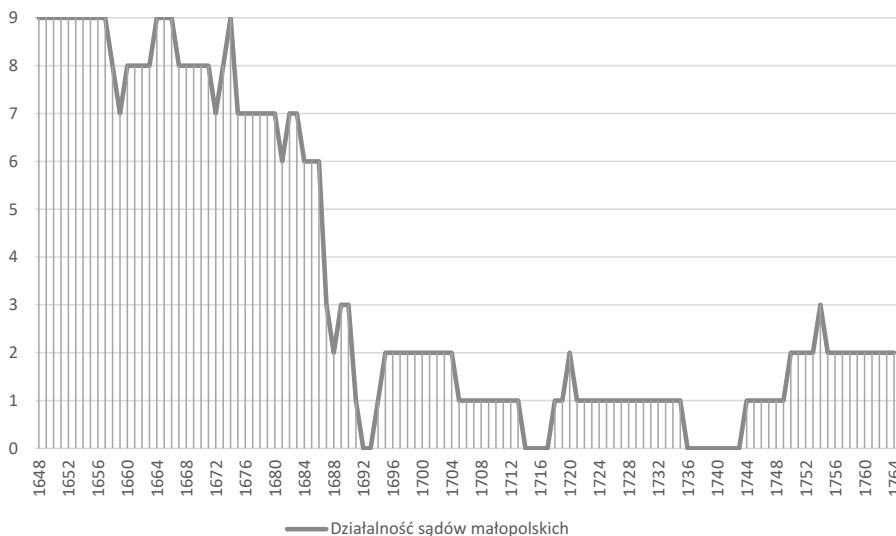
Postępowanie erozji systemu sądownictwa ziemskiego ma charakter stopniowy. Rozpoczyna się od końca panowania Jana II Kazimierza, a jej kulminacja przypada na przełom XVII i XVIII w. Następnie dochodzi do stosunkowo szybkiej odbudowy sądów w latach panowania Augusta II (nie przeszkadza w tym nawet toczona wojna). Kolejny kryzys ma miejsce na przełomie panowania Augusta II i Augusta III i trwa aż do połowy lat czterdziestych XVIII w. Sądy ziemskie nie odtworzyły w połowie XVIII w. w pełni swojej sprawności, pozostając na podobnym poziomie jak w Wielkopolsce. Tę stosunkowo dobrą — jak na tendencje występujące w Rzeczypospolitej — sytuację na terenie Mazowsza należy wiązać z łączeniem urzędu pisarza

²³ Takie surogacie istniały również w innych częściach Rzeczypospolitej, w szczególności w Wielkim Księstwie Litewskim, A. Śałańda, *Sąd grodzki grodzieński za czasów Wazów (1587–1668): stan badań i źródła*, „Rocznik Lituanistyczny” 3, 2017, s. 63, 66.

ziemskiego i grodzkiego²⁴. Tym samym okresy absencji na tym urzędzie były niewielkie, co wzmacniało działalność sądu ziemskiego. Analizując tendencję zmian, możemy ją w przybliżeniu plasować pomiędzy Prusami Królewskimi (lepszą sytuacja) i Wielkopolską (nieco gorsza sytuacja).

Małopolska (bez ziem ruskich)

Inny model funkcjonowania sądów ziemskich w Rzeczypospolitej widoczny jest w Małopolsce i ziemi ruskiej. W Małopolsce działały sądy ziemskie: krakowski, oświęcimsko-zatorski, sandomierski, stężycki, lubelski, łukowski, bielski, drohicki i mielnicki. Wszystkie wchodziły w skład czterech województw: krakowskiego, sandomierskiego, lubelskiego i podlaskiego²⁵. W tej prowincji upadek sądownictwa był najgłębszy i można



Wykres 4. Liczba funkcjonujących sądów ziemskich w latach 1648–1764 na terenie Małopolski (bez ziem ruskich)

Opracowanie własne na podstawie: *Urzędnicy Dawnej Rzeczypospolitej XII-XVIII wieku. Spisy*, red. A. Gąsiorowski, t. 4, z. 2: *Urzędnicy województwa krakowskiego XVI-XVIII wieku. Spisy*, oprac. S. Cynarski, A. Falniowska-Gradowska, Kórnik 1990; ibidem, t. 4, z. 3: *Urzędnicy województwa sandomierskiego XVI-XVIII wieku. Spisy*, oprac. K. Chłapowski, A. Falniowska-Gradowska, Kórnik 1993; ibidem, t. 4, z. 4: *Urzędnicy województwa lubelskiego XVI-XVIII wieku. Spisy*, oprac. W. Kłaczewski, W. Urban, Kórnik 1991; ibidem, t. 8: *Urzędnicy podlascy XIV-XVIII wieku. Spisy*, oprac. E. Dubas-Urwanowicz, W. Jarmolik, M. Kulecki, J. Urwanowicz, Kórnik 1994.

²⁴ A. Moniuszko, *Mazowieckie sądy*, s. 30–31.

²⁵ Warto podkreślić, że Podlasie po unii lubelskiej przez krótki okres przynależało do prowincji wielkopolskiej. Dopiero wysyłanie deputatów na Trybunał Koronny do Lublina przypieczętowało los tego województwa w przynależności prowincjonalnej,

postawić ogólną tezę, że od lat osiemdziesiątych XVII w. w zasadzie ten typ sądów przestał działać. Poniższy wykres potwierdza tezę, jak bardzo destrukcyjne były rządy Jana III Sobieskiego, a w zasadzie walki polityczne dworu z fakcjami (partiami) magnackimi²⁶.

Ziemie ruskie

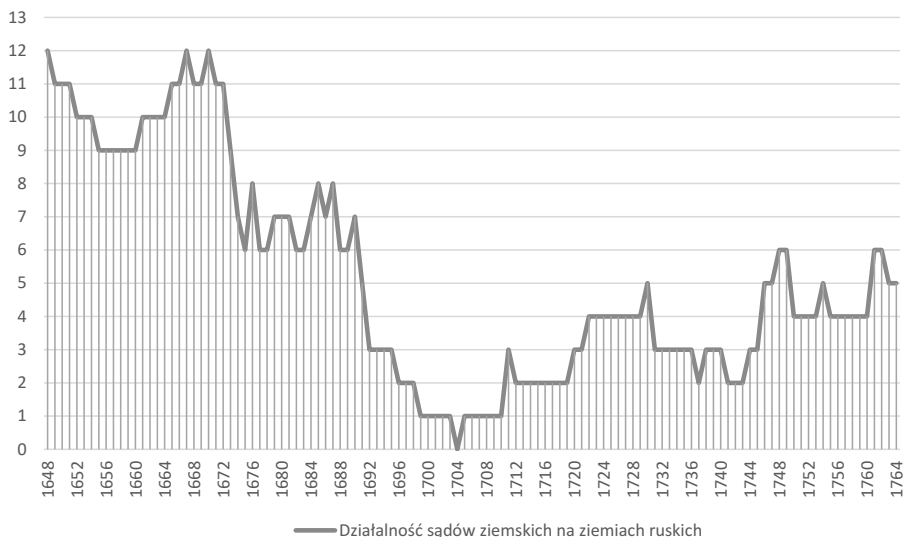
Na ziemiach ruskich przynależących do prowincji małopolskiej istniało 13 sądów ziemskich. W województwie ruskim działały one w obrębie poszczególnych ziem: lwowskiej, chełmskiej, halickiej, przemyskiej i sanockiej. Oprócz tego istniały sądy ziemskie: bełski, buski (województwo bełskie), kamieniecki (podolskie), krzemieniecki, łucki, włodzimierski (wołyńskie), kijowski i braclawski. W wyliczeniu pominięto w całości zajęte w 1648 r. województwo czernihowskie (*de iure* zmiany terytorialne zatwierdził pokój Grzymułtowskiego w 1686 r.). Na tym obszarze kryzys sądownictwa uwidocznił się już w czasach Jana II Kazimierza, co oczywiście wiązało się z powstaniem Chmielnickiego, potopem szwedzkim i moskiewskim. Nigdy też na tym obszarze nie było roku, w którym funkcjonowałyby równocześnie wszystkie sądy. Stanowiło to, przynajmniej częściowo, efekt zajęcia terenów przez wrogie armie i organizacji elekcji na urzędy ziemskie na sejmikach egzulanckich. Po chwilowej poprawie w czasach Michała Korybuta Wiśniowieckiego nastąpiło pogorszenie sytuacji, co należy wiązać z wojną z Turcją i stworzeniem przez Portę Ottomańską na Podolu ejaletu²⁷. W odtworzeniu składów sądów ziemskich nie pomogła Wielka Wojna Północna. Po jej zakończeniu nastąpiła jedynie niewielka poprawa, a ogólna bardzo zła sytuacja była analogiczna do występującej na ziemiach Małopolski właściwej²⁸.

E. Kalinowski, *Podlasianin Wielkopolaninem? Z nieznanych dziejów przynależności terytorialnej Podlasia po 1569 r.*, PH 106, 2015, 3, s. 421–440.

²⁶ R. Kołodziej, *Wpływ Jana III Sobieskiego na sejmiki ziemskie — próba interpretacji zjawiska*, w: *Władza i polityka w czasach nowożytnych. Dyplomacja i sprawy wewnętrzne*, red. Z. Anusik, M. Karkocha, Łódź 2020, s. 35–46. Autor zauważył, że Sobieski starał się kontrolować sejmiki i skupiał się na uzyskaniu odpowiedniego zaplecza w sejmie. Wykresy 1–4 świadczą o tym, że odbyło się to kosztem działalności innych funkcji sejmików, przede wszystkim elekcyjnych.

²⁷ D. Kołodziejczyk, *Podole pod panowaniem tureckim. Ejalet kamieniecki 1672–1699*, Warszawa 1994.

²⁸ Ostatnio szerzej o problematyce sejmików elekcyjnych województwa braclawskiego, kijowskiego i czernihowskiego w latach 1649–1700, kiedy w większości zgromadzenia obradowały poza miejscami zwyczajowymi (co wynikało z prowadzonych wojen): J. Stoliczka, *Elekcje na urzędy ziemskie (sejmiki elekcyjne) w województwach ukraińskich w czasie wygnania*, KH 129, 2022, 1, s. 5–34.

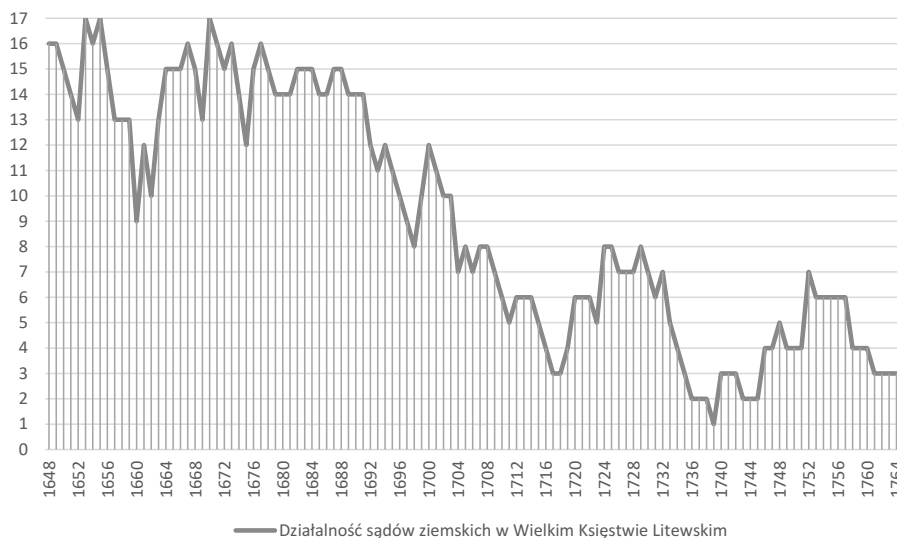


Wykres 5. Liczba funkcjonujących sądów ziemskich w latach 1648–1764 na terenie ziem ruskich (prowincja małopolska)

Opracowanie własne na podstawie: *Urzędnicy Dawnej Rzeczypospolitej XII-XVIII wieku. Spisy*, red. A. Gąsiorowski, t. 3, z. 2: *Urzędnicy Województwa bełskiego i ziemi chełmskiej XIV-XVIII wieku. Spisy*, oprac. H. Gmiterek, R. Szczygiel, Kórnik 1992; ibidem, t. 3, z. 4: *Urzędnicy województw kijowskiego i czernihowskiego XV-XVIII wieku. Spisy*, oprac. E. Janas, W. Kłaczewski, Kórnik 2002; ibidem, t. 3, z. 3: *Urzędnicy podolscy XIV-XVIII wieku. Spisy*, oprac. E. Janas, W. Kłaczewski, J. Kurtyka, A. Sochacka, Kórnik 1998; ibidem, t. 3, z. 1: *Urzędnicy województwa ruskiego XIV-XVIII wieku (ziemia halicka, lwowska, przemyska, sanocka). Spisy*, oprac. K. Przyboś, Wrocław-Warszawa-Kraków-Gdańsk-Łódź 1987; ibidem, t. 3, z. 5: *Urzędnicy wołyńscy XIV-XVIII wieku. Spisy*, oprac. M. Wolski, Kórnik 2007; K. Mikulski, *Kryzys sądownictwa*, s. 255–282.

Wielkie Księstwo Litewskie

Sądy ziemskie działały w każdym powiecie. Po 1569 r. było ich 22 (dodatkowe dwa funkcjonowały na Smoleńszczyźnie) — najwięcej w województwach wileńskim (wileński, brasławski, lidzki, oszmiański, wiłkomierski), trockim (trocki, grodzieński, kowieński, upicki), nowogródzkim (nowogródzki, słonimski, wołkowyski) i mińskim (miński, mozyrski, rzeczycki). Na terenie księstwa żmudzkiego oraz województwa połockiego i mścisławskiego działał jeden sąd, a po dwa funkcjonowały w województwie witebskim i brzesko-litewskim (witebski, orszański, brzeski, piński). Zgromadziłem dane 17 sądów, nadal nierozpoznane są województwa witebskie i mińskie, natomiast pominąłem dane ze Smoleńszczyzny, gdyż jedynie krótko ziemie te faktycznie znajdowały się w granicach Wielkiego Księstwa Litewskiego.



Wykres 6. Liczba funkcjonujących sądów ziemskich w latach 1648–1764 na terenie Wielkiego Księstwa Litewskiego

Opracowanie własne na podstawie: *Urzędnicy Wielkiego Księstwa Litewskiego. Spisy*, red. A. Rachuba, H. Lulewicz, t. 1, oprac. H. Lulewicz, A. Rachuba, P.P. Romaniuk, Warszawa 2004; *ibidem*, t. 2: *Województwo trockie XIV–XVIII wiek*, oprac. H. Lulewicz, A. Rachuba, P.P. Romaniuk, Warszawa 2009; *ibidem*, t. 3: *Księstwo żmudzkie XV–XVIII wiek*, oprac. H. Lulewicz, A. Rachuba, P.P. Romaniuk, A. Haratym, Warszawa 2014; *ibidem*, red. H. Lulewicz, t. 5: *Ziemia połocka i województwo połockie XIV–XVIII wiek*, oprac. H. Lulewicz, A. Rachuba, A. Haratym, A. Macuk, A. Radaman, Warszawa 2018; *ibidem*, t. 6: *Ziemia nowogródzka i województwo nowogródzkie XV–XVIII wiek*, oprac. H. Lulewicz, T. Jaszczółt, A. Radaman, A. Rachuba, P.P. Romaniuk, A. Macuk, A. Danilczyk, A. Haratym, Warszawa 2024; *ibidem*, t. 8: *Ziemia brzeska i województwo brzeskie XIV–XVIII wiek*, oprac. H. Lulewicz, T. Jaszczółt, A. Radaman, A. Rachuba, P.P. Romaniuk, A. Macuk, A. Haratym, A. Danilczyk, Warszawa 2020; *ibidem*, t. 9: *Województwo mścisławskie XVI–XVIII wiek*, oprac. H. Lulewicz, T. Jaszczółt, A. Radaman, A. Rachuba, P.P. Romaniuk, A. Macuk, A. Danilczyk, A. Haratym, Warszawa 2019.

Sytuację w Wielkim Księstwie Litewskim w drugiej połowie XVII stulecia i XVIII w. można porównać do specyfiki małopolskiej. Erozja systemu sądowego występuje w związku z powstaniem Chmielnickiego, a przede wszystkim jest to konsekwencja potopu moskiewskiego²⁹. Wraz z sukcesami militarnymi bardzo szybko szlachta odtwarza sądy ziemskie, które znakomicie funkcjonują do początku lat dziewięćdziesiątych XVII stulecia. Wykres 6 ukazuje coraz gorzej działające sądy w dobie

²⁹ M. Nagielski, *Rywalizacja polsko-rosyjska w dobie Potopu w kontekście wojny obu państw ze Szwecją w latach 1656–1661*, „Петербургские славянские и балканские исследования” 1, 2014, s. 98–117; A. Rachuba, *Wewnętrzna sytuacja Wielkiego Księstwa Litewskiego w latach „potopu”*, „Zeszyty Historyczne. Prace Naukowe Akademii im. Jana Długosza w Częstochowie” 16, 2017, s. 121–132.

powiększającej się opozycji występującej przeciwko pełniącemu rolę hegemonu domowi Sapiehów³⁰. Paradoksalnie wojna domowa z przełomową bitwą pod Olkienikami (1700) poprawiła sytuację sądownictwa, ale wejście wojsk szwedzkich, saskich i moskiewskich oraz toczone walki na terenie Wielkiego Księstwa Litewskiego znów załamały szlachecki wymiar sprawiedliwości. Nieznaczna poprawa sytuacji miała miejsce w drugiej połowie panowania Augusta II, jednakże aż do 1764 r. szlachta litewska na sejmikach nie była w stanie przezwyciężyć trudności³¹.

Modele funkcjonowania

Fascynujące różnice pojawiają się, gdy porównamy zeskalowane dane dotyczące funkcjonowania sądów ziemskich w prowincji Wielkopolski (wraz z Mazowszem i Prusami Królewskimi) z pozostałymi terenami Rzeczypospolitej (obejmującymi prowincję Małopolską i Wielkie Księstwo Litewskie). W pierwszej grupie mam rozpoznane 33 sądy, w drugiej zaś 39, co przełożyłem na skalę procentową. W pierwszej połowie analizowanego okresu w obu częściach Rzeczypospolitej różnice nie były duże, możemy mówić o ogólnych dla całego państwa tendencjach. Nieco gorzej wypadły Małopolska i Litwa w połowie XVII stulecia z uwagi na konflikty militarne, z kolei lepiej radziły sobie w latach osiemdziesiątych i dziewięćdziesiątych XVII oraz w pierwszych dziesięciu latach XVIII stulecia. Dopiero sukces militarny Piotra I pod Połtawą (1709 r.), a tym samym szybkie zwycięstwo stronnictwa Augusta II w Rzeczypospolitej radykalnie poprawiły sytuację w Wielkopolsce na tle pozostałych prowincji. Nastąpiła tam szybka odbudowa sądownictwa, które nigdy już nie osiągnęło bardzo dobrej sprawności, ale było zadowalające (z wyjątkiem krótkiej zapaści 1733–1737). Co więcej, od 1746 r. aż do czasów stanisławowskich mieliśmy do czynienia ze stabilnie funkcjonującymi składami sądów ziemskich. Inaczej było na pozostałych ziemiach Rzeczypospolitej, gdzie od 1692 r. aż do wyboru Stanisława Augusta Poniatowskiego spotykaliśmy permanentną (72-letnią) zapaść sądownictwa ziemskiego.

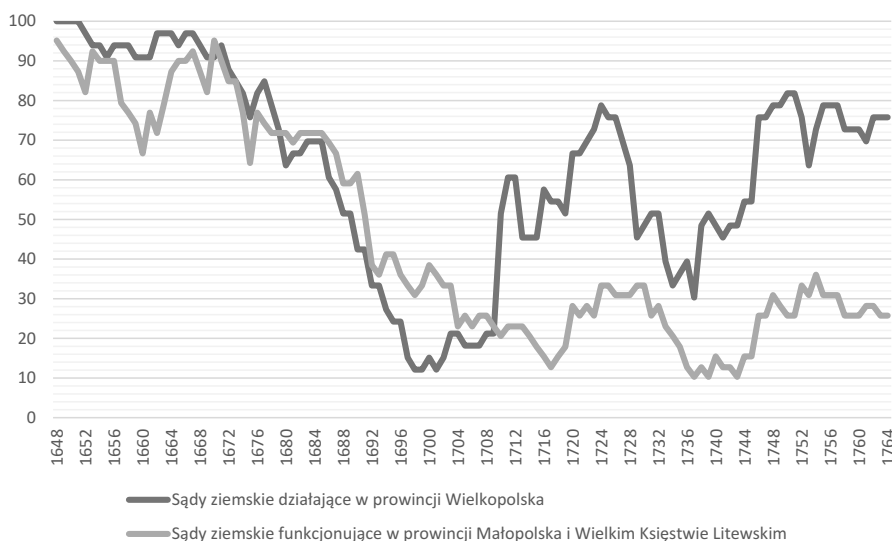
Przedstawione wykresy dowodzą, że stereotypowa opinia o całkowitym upadku sądownictwa ziemskiego w Rzeczypospolitej nie oddaje

³⁰ M. Sawicki, *Manifest Sapiehów z 6 marca 1702 roku*, „Wieki Stare i Nowe” 12, 2017, 17, s. 24–40; idem, *Dom sapieżyński 1666–1685. Droga do hegemonii w Wielkim Księstwie Litewskim*, Opole 2016.

³¹ А. Мацук, *Элекцыйныя соймікі ў панаванне Аўгуста III (1735–1763 гг.)*, „Парламентарызм у Вялікім Княстве Літоўскім у XVIII стагоддзі” 2, 2020, s. 136–192.

złożoności sytuacji³². Mimo lokalnych różnic możemy stworzyć dwa modele funkcjonowania sądów ziemskich. Pierwszy związany był z Wielkopolską jako prowincją, gdzie sądy ziemskie dobrze sobie radziły – najlepiej w Prusach Królewskich, potem na Mazowszu i w Wielkopolsce. Największy kryzys nastąpił w ostatnim dziesięcioleciu XVII i pierwszym dziesięcioleciu XVIII stulecia. Następnie szlachta samodzielnie potrafiła odbudować struktury sądowe do przyzwoitego poziomu.

Drugi model objął Małopolskę i Wielkie Księstwo Litewskie, gdzie sądownictwo pod koniec XVII stulecia niemal zanikało, a szlachta nie była w stanie w czasie panowania Augusta II i Augusta III odbudować struktur sądów ziemskich. Ewidentnie szlachta na tych obszarach potrzebowała instytucjonalnej reformy organizacji funkcjonowania sądów ziemskich, jak i zwiększenia skuteczności działania sejmików elekcyjnych³³.



Wykres 7. Procentowy udział działających sądów ziemskich w Wielkopolsce oraz Małopolsce i Wielkim Księstwie Litewskim

Opracowanie własne na podstawie materiałów odnotowanych pod wykresami 1–6.

³² Z dużym uznaniem należy przyjąć intuicję badawczą A. Moniuszki, *Prawo sądowe Rzeczypospolitej szlacheckiej (XVI–XVIII wiek). Zarys wykładu z wyborem źródeł*, Warszawa 2017, s. 18. Tenże, informując o zaprzestaniu działalności niektórych sądów ziemskich „na dziesięciolecia”, dodał jednak: „Pojawiające się w literaturze przedmiotu twierdzenia o jego całkowitym upadku są chyba jednak przedwczesne”, *ibidem*.

³³ Szerzej o potrzebie poprawy działania sądownictwa w czasach saskich: M. Zwierzkowski, „*Sine iustitia in libertate żyć nie chcemy*”. Prawo i sprawiedliwość w dyskursie politycznym kampanii sejmowych lat 1696–1762, w: *Wartości polityczne Rzeczypospolitej Obojga Narodów. Struktury aksjologiczne i granice cywilizacyjne*, red. A. Grześkowiak-Krwawicz, Warszawa 2017, s. 264–288.

Niewątpliwie wyjaśnienie fenomenu zapoczątkowanego w 1709 r. czeka na swego badacza. W mojej ocenie różnice modeli należy wiązać z dwoma czynnikami. Po pierwsze, wykres 7 ukazuje zjawisko sporu politycznego i roli kompromisu. Pośrednio łączy się to z wielkimi — i wzajemnie zwalczającymi się — fakcjami magnackimi³⁴. Małopolska i Wielkie Księstwo Litewskie to obszary, gdzie mają swoje siedziby najpotężniejsze domy szlacheckie. Realna przyczyna nie wiąże się jednak z rywalizacją najbogatszych z pozostałą grupą herbowych, lecz z antagonizmami pomiędzy samymi koteriami magnackimi. Elity prowincjonalne, które nie mogły przeforsować swoich kandydatów, były z reguły na tyle silne, aby zablokować elekcje w danym powiecie lub ziemi³⁵. Zatem do paraliżu obrad sejmików elekcyjnych prowadziła sytuacja, w której istniały przynajmniej dwa silne, antagonistycznie nastawione stronnictwa³⁶. Innymi słowy to nie tyle magnaci zagrażali funkcjonowaniu sądów ziemskich, co siła sporów i brak możliwości kompromisów. Po drugie, można przypuszczać, że sądownictwo grodzkie w naturalny sposób przejęło kompetencje właściwe sądom ziemskim na znacznej części ziem Rzeczypospolitej. Zapewne okazało się nawet skuteczniejsze od szlacheckiego sądownictwa ziemskiego, stąd brak determinacji w odbudowie struktur³⁷. Inaczej postępowała szlachta w Prusach Królewskich, Wielkopolsce i na Mazowszu, która nadal widziała potrzebę współistnienia na najniższym stopniu sądownictwa sądu ziemskiego. Innymi słowy całkowicie kontrolowane przez elity prowincjonalne sądy grodzkie nie przejęły pełnego monopolu

³⁴ Oligarchia magnacka rządziła Rzeczpospolitą jedynie w latach 1763/1764–1766. W rzeczywistości magnateria nie stanowiła jednolitej grupy politycznej, była wewnętrznie skłócona i podzielona na faksje. W nierzadkich przypadkach siła sporu okazywała się destrukcyjna również dla struktur państwowych, w tym także funkcjonowania sądów ziemskich (oczywiście piszę o samym wyborze urzędników), M. Faber, *Czy w Rzeczypospolitej szlacheckiej istniała oligarchia magnacka*, CPH 63, 2011, 1, s. 349–376; J. Dygdała, *Suwerenność Rzeczypospolitej czy suwerenność „państw” magnackich? (Z doświadczeń bezkrólewia 1733 r. — uwagi dyskusyjne)*, „Klio. Czasopismo Poświęcone Dziejom Polski i Powszechnym” 54, 2020, 3, s. 3–36.

³⁵ O niewielkich wpływach fakcyjnych na Mazowszu: J. Choińska-Mika, *Sejmiki mazowieckie w dobie Wazów*, Warszawa 1998, s. 64–65, 87–89. Za znajdujące się w przeciwnej sytuacji można uznać województwo kijowskie z potężnymi koteriami magnackimi, H. Litwin, *Faksje magnackie na Kijowszczyźnie 1569–1648*, w: *Władza i prestiż. Magnateria Rzeczypospolitej w XVI–XVIII wieku*, red. J. Urwanowicz, Białystok 2003, s. 47–70.

³⁶ Jerzy Michalski nieco inaczej sformułował tę hipotezę: „wykorzystanie sądów do rozgrywek politycznych doprowadziło do zanikania sądów ziemskich”, J. Michalski, *Plan Czartoryskich naprawy Rzeczypospolitej*, KH 63, 1956, 4–5, s. 38–39.

³⁷ Jarosław Stoliccki dobitnie stwierdził: „sądy ziemskie i podkomorskie nie były szlachcie ukraińskiej w tym czasie potrzebne [1650–1700 — K.L.]. Zresztą w całej Koronie przeżywały kryzys i zostały zastąpione przez sądy grodzkie”, J. Stoliccki, op. cit., s. 31.

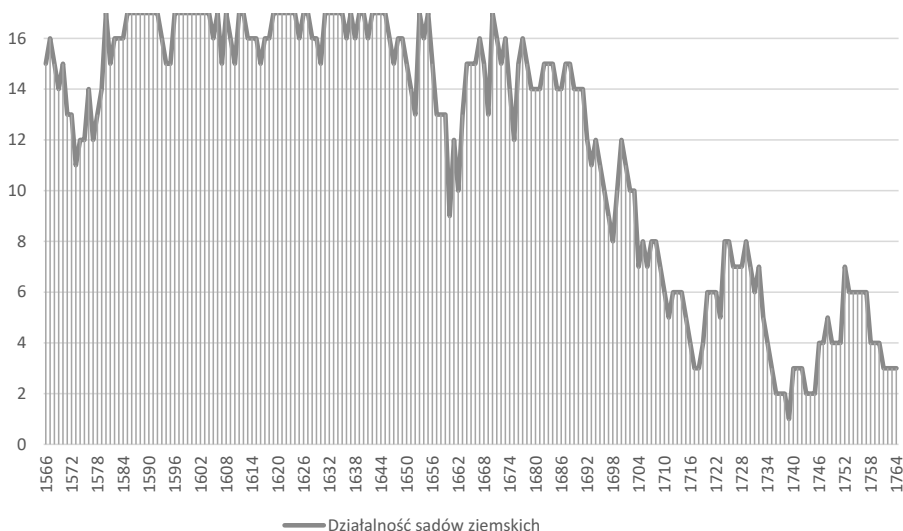
nad sądownictwem szlacheckim w pierwszej instancji. Warto podkreślić ocenę Jerzego Dygdały, który zaakcentował rolę „państw” magnackich i rządów oligarchii, zwracając uwagę, że w tych kompleksach ziemskich funkcjonował odrębny (konkurencyjny) system sądownictwa, w którym „wymierzano sprawiedliwość” również wobec szlachty³⁸. Z kolei Kazimierz Przyboś, analizując małopolskie sejmiki ziemskie, stwierdził, że nie były w stanie rozciągnąć swojej władzy na dobra magnackie, w szczególności w kontekście gospodarczym i podatkowym³⁹. Z przeanalizowanych tendencji wynika, że prawdopodobnie egzekucja wyroków sądów ziemskich była trudniejsza niż sądów grodzkich, za którymi stał autorytet magnata, jego fortuny i służb porządkowych (przynajmniej w sytuacji, w której oskarżony nie miał bliskich związków ze starostą).

Długie trwanie i złoty okres

Wielkie Księstwo Litewskie to jedyny obszar Rzeczypospolitej, którego serie urzędników pozwalają na metodologicznie poprawne odtworzenie okresu z lat 1565–1647. Być może nowe, uzupełnione wydania *Urzędników dawnej Rzeczypospolitej* umożliwią rozszerzenie badań na inne województwa. W tej chwili obszar Wielkiego Księstwa Litewskiego podlega sondażowi dotyczącemu funkcjonowania sądów ziemskich we wcześniejszym okresie. Wykres 8 wskazuje, że również przed 1648 r. w niektórych okresach sądy ziemskie radziły sobie gorzej. Na Litwie wiązało się to z wielkim bezkrólewem, a kryzys przeciągnął się aż do wyprawy połockiej (1579 r.). Poza tym początkowym okresem w zasadzie spotykaliśmy się ze znakomitą, ustabilizowaną sytuacją (aż do potopu moskiewskiego/szwedzkiego). Generalnie można stwierdzić, że aż do połowy XVII w. mamy do czynienia ze złotym okresem funkcjonowania sądów ziemskich. Warto pamiętać, że lokalne kryzysy mogły istnieć także w innych województwach koronnych. Z pewnością specyficzny tylko dla Wielkiego Księstwa Litewskiego jest początkowy okres działalności sądów litewskich, które z jednej strony tworzone, a z drugiej państwo mierzyło się z niestabilną sytuacją militarną. W Koronie, gdzie sądy ziemskie istniały znacznie wcześniej, zapewne podobnych problemów nie było, co nie znaczy, że nie mogły się pojawiać inne zjawiska negatywne.

³⁸ J. Dygdała, op. cit., s. 20–22. Warto przywołać również pracę: M. Ujma, *Sądownictwo w dobrach magnackich w XVII wieku*, „Studia z Dziejów Państwa i Prawa” 1, 2007, s. 77–95.

³⁹ K. Przyboś, „Ojczyzny” w szlacheckiej Rzeczypospolitej, w: *Pamiętnik XV Powszechnego Zjazdu Historyków Polskich*, t. 1, cz. 1, red. J. Staszewski, Gdańsk–Toruń 1995, s. 223.



Wykres 8. Funkcjonowanie sądów ziemskich w Wielkim Księstwie Litewskim w latach 1566–1772

Opracowanie własne na podstawie materiałów wymienionych pod wykresem 6.

Zakończenie

Artykuł miał na celu rozpropagowanie metod kwantytatywnych w badaniach historyczno-prawnych. Podjęta analiza ilościowa z uwzględnieniem funkcji czasu pozwoliła stworzyć wykresy przedstawiające zachodzące tendencje (wykresy 1–6). Przedmiotem badań były sądy ziemskie działające w całej Rzeczypospolitej. Staralem się ukazać zjawisko wpływu rozwiązań prawno-instytucjonalnych na stopień ich działalności poprzez analizę obsadzenia ich składów etatowych.

Omówienie sądów ziemskich w Wielkim Księstwie Litewskim w latach 1565–1764 wskazuje, że ich trudne początki wiązały się z bardzo krótkim okresem funkcjonowania, które przerwało wielkie bezkrólewie (wykres 8). Dopiero od 1580 r. litewskie sądownictwo ziemskie osiągnęło pełną zdolność do działania, którą bardzo długo utrzymało na najwyższym poziomie. Działalność sądów zaczęła się nieznacznie pogarszać na początku drugiej połowy XVII w. Te krótkotrwałe trudności związane z prowadzonymi wojnami szybko przezwyciężono. Upadek sądownictwa litewskiego rozpoczął się w ostatnich latach panowania Jana III Sobieskiego, a po jego śmierci przybrał na sile. Największa zapaść miała miejsce w okresie 1717–1718, po czym w ostatnich latach panowania Augusta II nastąpiła niewielka odbudowa struktur. Całkowite załamanie

zdarzyło się podczas rządów Augusta III i historyczne minimum osiągnęło w 1739 r. Aż do kolejnego interregnum szlachta nie była w stanie własnymi siłami reaktywować sądów ziemskich.

Szczegółowa analiza dla całej Rzeczypospolitej w latach 1648–1764 pozwoliła odtworzyć dwa modele funkcjonowania sądów ziemskich (zob. wykres 7). Pierwszy obejmował Prusy Królewskie, Mazowsze i Wielkopolskę (wykresy 1–3), drugi dotyczył całej Małopolski (wykresy 4–5), a także Wielkiego Księstwa Litewskiego (wykres 6). Okazuje się, że sądownictwo ziemskie (w pierwszym modelu) z problemami, ale funkcjonowało w XVIII stuleciu. Niewątpliwie przyczyniły się do tego rozwiązania organizacyjno-prawne. Na terenie Prus Królewskich zamiast podsędka było aż ośmiu (wcześniej 12) ławników, a na Mazowszu pisarstwo ziemskie łączyło się z funkcją pisarza grodowego. Znacząca pozycja Wielkopolski wiązała się niewątpliwie z wysokim poziomem kultury politycznej lokalnej szlachty. Na tych terenach, po zapaści, która nastąpiła pod koniec panowania Jana III Sobieskiego i na początku rządów Augusta II, udało się odtworzyć struktury. Przełomowy był rok 1709, kiedy to drogi rozwoju pierwszego i drugiego modelu całkowicie się rozeszły. W Małopolsce dalej miał miejsce długotrwały — ponad 70-letni kryzys — który, jak wydaje się, rozszerzono w historiografii na całe państwo polsko-litewskie. Oceniając poziom działania sądów ziemskich, należy zwrócić uwagę na destrukcyjny charakter wojen, jednak znacznie bardziej poważny i długotrwały charakter miały upadek kultury politycznej, konkurujące fakcje magnackie i rozpowszechnienie instytucji *liberum veto*. Na tym tle często źle oceniane panowania Jana II Kazimierza i Michała Korybuta Wiśniowieckiego prezentują się z szerszej perspektywy czasowej jako okres prosperity sądów ziemskich.

The Functioning of Land Courts in the Polish-Lithuanian Commonwealth

This article analyses the functioning of land courts in the Polish-Lithuanian Commonwealth from 1565 to 1764. It uses quantitative methods based on rosters of land-court officials (judge, deputy judge [podsędek], and clerk) spanning the sixteenth to eighteenth centuries. This methodology enables the identification of years with a complete bench and highlights periods and regions where land courts were inactive. The data were assembled as a function of time, enabling charts that trace the underlying trends. The findings reveal two models of institutional development: in Royal Prussia, Mazovia, and Wielkopolska, the crisis at the turn of the eighteenth century was resolved, whereas in other regions, the judiciary experienced a decline lasting over seventy years. These disparities are

attributed to both organisational structures (such as assessors replacing the vice-judge in Royal Prussia and the merging of land- and castle-court clerkships in Mazovia), and political factors, including the intensity of factional conflicts, diminished compromise, and the transfer of adjudication to castle courts. From a *longue durée* perspective, the study demonstrates a high degree of professionalisation in Lithuania, characterised by frequent promotion from lower judicial offices, and a period of efficiency lasting until the mid-seventeenth century, which was disrupted by wars and political crises. The conclusion asserts that the stereotype of a universal decline in the land-court judiciary is overly simplistic; regional differentiation was significant, and the ability to rebuild institutions was closely tied to local constitutional and political conditions.

Bibliografia

Edycje źródłowe

- Akta sejmikowe województw poznańskiego i kaliskiego. Lata 1733–1763*, wyd. Michał Zwierzykowski, Wydawnictwo DiG, Warszawa 2015.
- Urzędnicy dawnej Rzeczypospolitej XII–XVIII wieku. Spisy*, red. Antoni Gąsiorowski, t. 1, z. 2: *Urzędnicy Wielkopolscy XV–XVIII wieku. Spisy*, oprac. Adam Bieniaszewski, Zakład Narodowy im. Ossolińskich, Wydawnictwa PAN, Wrocław–Warszawa–Kraków–Gdańsk–Łódź 1987.
- Urzędnicy dawnej Rzeczypospolitej XII–XVIII wieku. Spisy*, red. Antoni Gąsiorowski, t. 2, z. 2: *Urzędnicy województw łęczyckiego i sieradzkiego XVI–XVIII wieku. Spisy*, oprac. Edward Opaliński, Hanka Żerek-Kleszcz, Biblioteka Kórnicka, Kórnik 1993.
- Urzędnicy dawnej Rzeczypospolitej XII–XVIII wieku. Spisy*, red. Antoni Gąsiorowski, t. 3, z. 1: *Urzędnicy województwa ruskiego XIV–XVIII wieku (ziemia halicka, lwowska, przemyska, sanocka). Spisy*, oprac. Kazimierz Przyboś, Zakład Narodowy im. Ossolińskich, Wydawnictwo PAN, Wrocław–Warszawa–Kraków–Gdańsk–Łódź 1987.
- Urzędnicy dawnej Rzeczypospolitej XII–XVIII wieku. Spisy*, red. Antoni Gąsiorowski, t. 3, z. 2: *Urzędnicy Województwa bełskiego i ziemi chełmskiej XIV–XVIII wieku. Spisy*, oprac. Henryk Gmiterek, Ryszard Szczygieł, Biblioteka Kórnicka, Kórnik 1992.
- Urzędnicy dawnej Rzeczypospolitej XII–XVIII wieku. Spisy*, red. Antoni Gąsiorowski, t. 3, z. 3: *Urzędnicy podolscy XIV–XVIII wieku. Spisy*, oprac. Eugeniusz Janas, Witold Kłaczewski, Janusz Kurtyka, Anna Sochacka, Biblioteka Kórnicka, Kórnik 1998.
- Urzędnicy dawnej Rzeczypospolitej XII–XVIII wieku. Spisy*, red. Antoni Gąsiorowski, t. 3, z. 4: *Urzędnicy województw kijowskiego i czernihowskiego XV–XVIII wieku. Spisy*, oprac. Eugeniusz Janas, Witold Kłaczewski, Biblioteka Kórnicka, Kórnik 2002.
- Urzędnicy dawnej Rzeczypospolitej XII–XVIII wieku. Spisy*, red. Antoni Gąsiorowski, t. 3, z. 5: *Urzędnicy wołyńscy XIV–XVIII wieku. Spisy*, oprac. Marian Wolski, Biblioteka Kórnicka, Kórnik 2007.
- Urzędnicy dawnej Rzeczypospolitej XII–XVIII wieku. Spisy*, red. Antoni Gąsiorowski, t. 4, z. 2: *Urzędnicy województwa krakowskiego XVI–XVIII wieku. Spisy*, oprac. Stanisław Cynarski, Alicja Falniowska-Gradowska, Biblioteka Kórnicka, Kórnik 1990.

- Urzędnicy dawnej Rzeczypospolitej XII–XVIII wieku. Spisy*, red. Antoni Gąsiorowski, t. 4, z. 3: *Urzędnicy województwa sandomierskiego XVI–XVIII wieku. Spisy*, oprac. Krzysztof Chłapowski, Alicja Falniowska-Gradowska, Biblioteka Kórnicka, Kórnik 1993.
- Urzędnicy dawnej Rzeczypospolitej XII–XVIII wieku. Spisy*, red. Antoni Gąsiorowski, t. 4, z. 4: *Urzędnicy województwa lubelskiego XVI–XVIII wieku. Spisy*, oprac. Witold Kłaczewski, Wacław Urban, Biblioteka Kórnicka, Kórnik 1991.
- Urzędnicy dawnej Rzeczypospolitej XII–XVIII wieku. Spisy*, red. Antoni Gąsiorowski, t. 5, z. 2: *Urzędnicy Prus Królewskich XV–XVIII wieku. Spisy*, oprac. Krzysztof Mikulski, Zakład Narodowy im. Ossolińskich, Wydawnictwa PAN, Wrocław–Warszawa–Kraków 1990.
- Urzędnicy dawnej Rzeczypospolitej XII–XVIII wieku. Spisy*, red. Antoni Gąsiorowski, t. 6, z. 2: *Urzędnicy kujawscy i dobrzyńscy XVI–XVIII wieku. Spisy*, oprac. Krzysztof Mikulski, Wojciech Stanek, przy współudziale Zbigniewa Górskiego, Ryszarda Kabacińskiego, Biblioteka Kórnicka, Kórnik 1990.
- Urzędnicy dawnej Rzeczypospolitej XII–XVIII wieku. Spisy*, red. Antoni Gąsiorowski, t. 8: *Urzędnicy podlascy XIV–XVIII wieku. Spisy*, oprac. Ewa Dubas-Urwanowicz, Włodzimierz Jarmolik, Michał Kulecki, Jerzy Urwanowicz, Biblioteka Kórnicka, Kórnik 1994.
- Urzędnicy Wielkiego Księstwa Litewskiego*, red. Andrzej Rachuba, t. 1: *Województwo wileńskie XIV–XVIII wiek*, oprac. Henryk Lulewicz, Andrzej Rachuba, Przemysław P. Romaniuk, przy współpracy Uładzimira Jemialianczuka, Andreja Macuka, Wydawnictwo DiG, Warszawa 2004.
- Urzędnicy Wielkiego Księstwa Litewskiego*, red. Andrzej Rachuba, t. 2: *Województwo trockie XIV–XVIII wiek*, oprac. Henryk Lulewicz, Andrzej Rachuba, Przemysław P. Romaniuk, Andrzej Haratym, przy współpracy Andreja Macuka, Jaugiena Aniszcanki, Wydawnictwo DiG, Warszawa 2009.
- Urzędnicy Wielkiego Księstwa Litewskiego*, red. Andrzej Rachuba, t. 3: *Księstwo żmudzkie XV–XVIII wiek*, oprac. Henryk Lulewicz, Andrzej Rachuba, Przemysław P. Romaniuk, Andrzej Haratym, Wydawnictwo DiG, Warszawa 2014.
- Urzędnicy Wielkiego Księstwa Litewskiego*, red. Henryk Lulewicz, t. 5: *Ziemia połocka i województwo połockie XIV–XVIII wiek*, oprac. Henryk Lulewicz, Andrzej Rachuba, Andrzej Haratym, Andrej Macuk, Andrej Radaman, IH PAN, Warszawa 2018.
- Urzędnicy Wielkiego Księstwa Litewskiego. Spisy*, red. Andrzej Rachuba, t. 6: *Ziemia nowogródzka i województwo nowogródzkie XV–XVIII wiek*, oprac. Henryk Lulewicz, Tomasz Jaszczółt, Andrej Radaman, Andrzej Rachuba, Przemysław P. Romaniuk, Andrej Macuk, Adam Danilczyk, Andrzej Haratym, IH PAN, Warszawa 2024.
- Urzędnicy Wielkiego Księstwa Litewskiego*, red. Andrzej Rachuba, t. 8: *Ziemia brzeska i województwo brzeskie XIV–XVIII wiek*, oprac. Henryk Lulewicz, Tomasz Jaszczółt, Andrej Radaman, Andrzej Rachuba, Przemysław P. Romaniuk, Andrej Macuk, Andrzej Haratym, Adam Danilczyk, IH PAN, Warszawa 2020.
- Urzędnicy Wielkiego Księstwa Litewskiego*, red. Andrzej Rachuba, t. 9: *Województwo mścisławskie XVI–XVIII wiek*, oprac. Henryk Lulewicz, Tomasz Jaszczółt, Andrej Radaman, Andrzej Rachuba, Przemysław P. Romaniuk, Andrej Macuk, Adam Danilczyk, Andrzej Haratym, IH PAN, Warszawa 2019.

Opracowania

- Achremczyk Stanisław, *Szlachta Prus Królewskich w latach 1660–1720*, „Echa Przeszłości” 2, 2001, s. 121–124.
- Choińska-Mika Jolanta, *Sejmiki mazowieckie w dobie Wazów*, Wydawnictwo Sejmowe, Warszawa 1998.
- Dygdała Jerzy, Mikulski Krzysztof, *Zmiany w elicie władzy Prus Królewskich w XVI–XVIII wieku (czynnik awansu, trwania i upadku)*, w: *Szlachta i ziemiaństwo na Pomorzu w dobie nowożytnej XVI–XX wieku (przemiany struktur wewnętrznych)*, red. Jerzy Dygdała, TNT, Toruń 1993, s. 7–29.
- Dygdała Jerzy, *Suwerenność Rzeczypospolitej czy suwerenność „państw” magnackich? (Z doświadczeń bezkrólewia 1733 r. — uwagi dyskusyjne)*, „Klio. Czasopismo Poświęcone Dziejom Polski i Powszechnym” 54, 2020, 3, s. 3–36.
- Faber Marian, *Czy w Rzeczypospolitej szlacheckiej istniała oligarchia magnacka*, „Czasopismo Prawno-Historyczne” 63, 2011, 1, s. 349–376.
- Filipczak Witold, *Elekcje ziemskich urzędników sądowych w czasach Rady Nieustającej*, w: *Wokół wolnych elekcji w państwie polsko-litewskim XVI–XVIII wieku. O znaczeniu idei wyboru — między prawami a obowiązkami*, red. Mariusz Markiewicz, Dariusz Rolnik, Filip Wolański, Wydawnictwo Uniwersytetu Śląskiego, Katowice 2016, s. 582–597.
- Gawron Przemysław, Moniuszko Adam, Paweł Garwaski a „przygotowanie zawodowe” sędziów niższych sądów szlacheckich u schyłku XVI wieku, „Krakowskie Studia z Historii Państwa i Prawa” 8, 2015, 2, s. 133–157.
- Gąsiorowski Antoni, *Wstęp*, w: *Urzędnicy dawnej Rzeczypospolitej XII–XVIII wieku. Spisy*, t. 1, z. 1: *Urzędnicy Wielkopolscy XII–XV wieku. Spisy*, oprac. Maria Bielińska, Antoni Gąsiorowski, Jerzy Łojko, red. Antoni Gąsiorowski, Zakład Narodowy im. Ossolińskich, Wrocław–Warszawa–Kraków–Gdańsk–Łódź 1985, s. 5–9.
- Glabisz Grzegorz, *Finansowanie wojny o tron polski w latach 1733–1735 z perspektywy konfederacji partykularnej województw poznańskiego i kaliskiego*, „Roczniki Dziejów Społecznych i Gospodarczych” 83, 2022, s. 425–451.
- Glabisz Grzegorz, *Konfederacja partykularna województwa poznańskiego i kaliskiego przy majestacie Stanisława Leszczyńskiego w latach 1733–1735*, „Klio. Czasopismo Poświęcone Dziejom Polski i Powszechnym” 37, 2016, 2, s. 61–85.
- Goldberg Jakub, *Posłowie miasta Lwowa na sejmy wobec Żydów lwowskich z XVII–XVIII wieku*, „Rocznik Naukowo-Dydaktyczny WSP w Krakowie. Prace Historyczne” 20, 1999, s. 85–94.
- Jakuboszczak Agnieszka, *Aktywność polityczna wielkopolskich szlachcianek w XVIII wieku*, w: *Drogi kobiet do polityki (na przestrzeni XVIII–XXI wieku)*, red. Teresa Kulak, Małgorzata Dajnowicz, Wydawnictwo Chronicon, Wrocław 2016, s. 45–57.
- Kalinowski Emil, *Podlasianin Wielkopolaninem? Z nieznanych dziejów przynależności terytorialnej Podlasia po 1569 r.*, „Przegląd Historyczny” 106, 2015, 3, s. 421–440.
- Kołodziej Robert, *Wpływ Jana III Sobieskiego na sejmiki ziemskie — próba interpretacji zjawiska*, w: *Władza i polityka w czasach nowożytnych. Dyplomacja i sprawy wewnętrzne*, red. Zbigniew Anusik, Małgorzata Karkocha, Wydawnictwo Uniwersytetu Łódzkiego, Łódź 2020, s. 35–46.

- Kołodziejczyk Dariusz, *Podole pod panowaniem tureckim. Ejalet kamieniecki 1672-1699*, „Polczek”, Warszawa 1994.
- Litwin Henryk, *Fakcje magnackie na Kijowszczyźnie 1569-1648*, w: *Władza i prestiż. Magnateria Rzeczypospolitej w XVI-XVIII wieku*, red. Jerzy Urwanowicz, Wydawnictwo Uniwersytetu w Białymstoku, Białystok 2003, s. 47-70.
- Lityński Adam, *Sejmiki ziemskie 1764-1793. Dzieje reformy*, Uniwersytet Śląski, Katowice 1988.
- Lulewicz Henryk, *Sąd ziemski brasławski w świetle zachowanych ksiąg ziemskich z lat 1603-1632*, „Miscellanea Historico-Archivistica” 10, 1999, s. 151-161.
- Łopatecki Karol, *Professionalization of land courts (iudex terrestris) in the Grand Duchy of Lithuania (1565-1764)*, „Journal of Baltic Studies” 55, 2024, s. 131-153.
- Marongiu Antonio, *Medieval Parliaments. A comparative study*, Eyre & Spottiswoode, London 1968.
- Michalski Jerzy, *Plan Czartoryskich naprawy Rzeczypospolitej*, „Kwartalnik Historyczny” 63, 1956, 4-5, s. 29-43.
- Mikulski Krzysztof, *Kryzys sądownictwa ziemskiego i podkomorskiego w Koronie w XVII-XVIII wieku — analiza topograficzna i chronologiczna*, w: *Sic erat in votis. Rzeczypospolita w czasach nowożytnych. Studia i szkice ofiarowane Profesorowi Zbigniewowi Anusikowi w sześćdziesiątą rocznicę urodzin*, red. Małgorzata Karkocha, Piotr Robak, Łódź 2017, s. 255-282.
- Mikulski Krzysztof, *Podwójna obsada urzędów ziemskich, urzędy „tytularne”/„nielegalne” w Rzeczypospolitej w XVII-XVIII w. — kilka uwag wstępnych*, „Zapiski Historyczne” 82, 2017, 2, s. 71-83.
- Moniuszko Adam, *Mazowieckie sądy ziemskie (1588-1648). Organizacja — funkcjonowanie — postępowanie*, Wydawnictwo Campidoglio, Warszawa 2013.
- Moniuszko Adam, *Prawo sądowe Rzeczypospolitej szlacheckiej (XVI-XVIII wiek). Zarys wykładu z wyborem źródeł*, Wydawnictwo Campidoglio, Warszawa 2017.
- Nagielski Mirosław, *Rywalizacja polsko-rosyjska w dobie Potopu w kontekście wojny obu państw ze Szwecją w latach 1656-1661*, „Петербургские славянские и балканские исследования” 1, 2014, s. 98-117.
- Naworski Zbigniew, *Sejmik generalny Prus Królewskich 1569-1772. Organizacja i funkcjonowanie na tle systemu zgromadzeń stanowych prowincji*, Uniwersytet Mikołaja Kopernika w Toruniu, Toruń 1992.
- Naworski Zbigniew, *Szlachecki wymiar sprawiedliwości w Prusach Królewskich (1454-1772). Organizacja i funkcjonowanie*, Wydawnictwo Uniwersytetu Mikołaja Kopernika w Toruniu, Toruń 2004.
- Perłakowski Adam, *Sprawa elbląska w opinii wojewody malborskiego Jana Jerzego Przebendowskiego w latach 1698-1699*, „Komunikaty Mazursko-Warmińskie” 2006, 2 (252), s. 237-245.
- Pielas Jacek, *Kariery urzędnicze i pozycja społeczno-majątkowa podkomorzych ziemskich w Małopolsce w XVI-XVII wieku na tle porównawczym*, „Klio. Czasopismo Poświęcone Dziejom Polski i Powszechnym” 32, 2015, 1, s. 31-57.
- Przyboś Kazimierz, *Ojczyzny w szlacheckiej Rzeczypospolitej*, w: *Pamiętnik XV Powszechnego Zjazdu Historyków Polskich*, t. 1, cz. 1, red. Jacek Staszewski, Wydawnictwo Adam Marszałek, Gdańsk-Toruń 1995, s. 221-224.

- Rachuba Andrzej, *Wewnętrzna sytuacja Wielkiego Księstwa Litewskiego w latach „potopu”*, „Zeszyty Historyczne. Prace Naukowe Akademii im. Jana Długosza w Częstochowie” 16, 2017, s. 121–132.
- Šaġlanda Alaksiej, *Sąd grodzki grodzieński za czasów Wazów (1587–1668): stan badań i źródła*, „Rocznik Lituanistyczny” 3, 2017, s. 47–80.
- Sawicki Mariusz, *Dom sapieżyński 1666–1685. Droga do hegemonii w Wielkim Księstwie Litewskim*, Wydawnictwo Uniwersytetu Opolskiego, Opole 2016.
- Sawicki Mariusz, *Manifest Sapiehów z 6 marca 1702 roku*, „Wieki Stare i Nowe” 12, 2017, 17, s. 24–40.
- Stolicki Jarosław, *Elekcje na urzędy ziemskie (sejmiki elekcyjne) w województwach ukraińskich w czasie wygnania*, „Kwartalnik Historyczny” 129, 2022, 1, s. 5–34.
- Ujma Magdalena, *Sądownictwo w dobrach magnackich w XVII wieku*, „Studia z Dziejów Państwa i Prawa” 1, 2007, s. 77–95.
- Zanden Jan Luiten van, Buringh Eltjo, Bosker Maarten, *The rise and decline of European parliaments, 1188–1789*, „The Economic History Review” 65, 2012, 3, s. 835–861.
- Zwierzykowski Michał, *„Sine iustitia in libertate żyć nie chcemy”. Prawo i sprawiedliwość w dyskursie politycznym kampanii sejmowych lat 1696–1762*, w: *Wartości polityczne Rzeczypospolitej Obojga Narodów. Struktury aksjologiczne i granice cywilizacyjne*, red. Anna Grześkowiak-Krwawicz, Wydawnictwa Uniwersytetu Warszawskiego, Warszawa 2017, s. 264–288.
- Мацук Андрэй, *Элекцыйныя соймікі ў панаванне Аўгуста III (1735–1763 rr.)*, „Парламентарызм у Вялікім Княстве Літоўскім у XVIII стагоддзі” 2, 2020, s. 136–192.

Netografia

<https://onlinelibrary.wiley.com/doi/10.1111/j.1468-0289.2011.00612.x>

Biogram: Karol Łopatecki, dr hab., prof. UwB, kierownik Zakładu Badań Kwantytatywnych i Geoprzestrzennych na Wydziale Stosunków Międzynarodowych Uniwersytetu w Białymstoku; zastępca Podlaskiego Wojewódzkiego Konserwatora Zabytków. Jego zainteresowania dotyczą dziedzictwa kulturowego Europy Środkowo-Wschodniej, kartografii, badań przestrzennych, a także analizy historii ustroju i prawa, dziejów organizacji wojskowej ze szczególnym uwzględnieniem teorii zdolności finansowych państwa i rewolucji wojskowej; kontakt: k.lopatecki@uwb.edu.pl.

Author: Karol Łopatecki, PhD hab., professor at the University of Białystok, head of the Department of Quantitative and Geospatial Research at the Faculty of International Relations, University of Białystok; deputy of the Podlasie Provincial Conservator of Monuments. His interests include cultural heritage, cartography, spatial research, as well as analysis of the history of political systems and law, the history of military organisation, with particular emphasis on the theory of state financial capacity and military revolution; contact: k.lopatecki@uwb.edu.pl.