

Z zagadnień ochrony ptaków w gospodarstwach rybackich na Morawach

Sprawa ochrony ptaków w gospodarstwach rybackich jest jednym z zagadnień ochrony przyrody trudnych do przeprowadzenia. Wprowadzenie w życie przepisów prawnych dotyczących ochrony ptaków w obszarach objętych gospodarką rybacką spotyka się niejednokrotnie ze sprzeciwem hodowców ryb, zwłaszcza w gospodarstwach stawowych. Stawy nie zagospodarowane zarastają, co pociąga za sobą zanik środowiska warunkującego istnienie ptaków związanych z tym biotopem. Z drugiej strony rybackie prace hodowlane mogą spowodować szkody wśród ptaków. Zagadnienie to omówił Ferens (1949 a) na przykładzie ochrony ptaków w gospodarstwie rybackim położonym w dolinie Baryczy w powiecie milickim województwa wrocławskiego.

Z powyższych powodów duże zainteresowanie budzą w kołach ochraniarskich czechosłowackie przepisy prawne dotyczące rezerwatu „Lednické rybníky”, położonego na Morawach, kilkadziesiąt kilometrów na południe od Brna¹. W czasie pobytu w Czechosłowacji zaznajomiłem się z realizacją tych przepisów w terenie.

Rezerwat, o którym mowa, ma 552 ha powierzchni i obejmuje pięć zbiorników wodnych (Zámecký, Mlýnský, Postřední, Hlohovecký i Nesyt). Są to stawy rybne otoczone zadrzewionymi groblami. Pod względem krajobrazowym obszar ten żywo przypomina dolinę Baryczy. Warto tu przytoczyć niektóre zarządzenia dotyczące ochrony ptaków w omawianym rezerwacie.

Powierzchnie wodne nie mogą ulegać zmniejszeniu. W gospodarstwie rybnym dozwolone są wszelkie czynności hodowlane, pod warunkiem, że nie są one sprzeczne z zasadami ochrony przyrody. Na stawach i w otaczającym je pasie szerokości 1000 metrów ochronie podlegają wszystkie ptaki

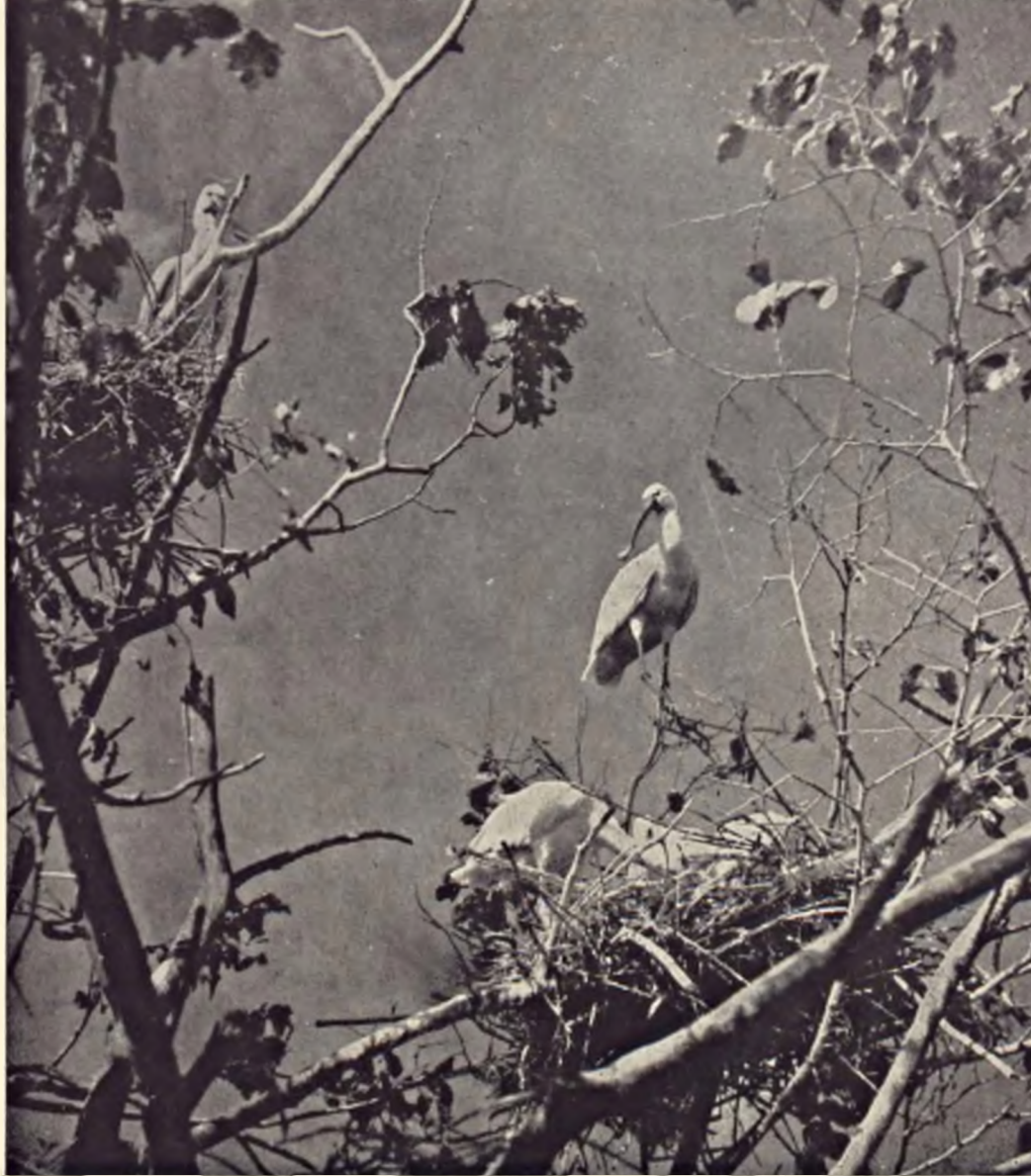
¹ Przepisy te zawiera „Ufedi list“ z dnia 17 lutego 1953 r. s. 255—256.

oprócz kormoranów i czapli siwych. Odstrzał kormoranów można przeprowadzać tylko za zgodą Urzędu Ochrony Zabytków Przyrody w Brnie z chwilą, gdy stan tych ptaków przekroczy 3 sztuki, a czapli siwych 30 sztuk. Przewody pokarmowe zastrzelonych ptaków bada Stacja Biologiczna w Lednicy. Na stawie „Nesyt” można zastrzelić rocznie 300 kaczek z wyjątkiem kaczek hełmiastych *Netta rutina*, i to tylko podczas jednorazowego polowania w okresie między 16 a 31 sierpnia. Dzień polowania musi być zgłoszony w Urzędzie Ochrony Zabytków Przyrody i w Stacji Biologicznej, której też należy przekazać wszystkie inne przypadkowo zastrzelone ptaki.

W samym rezerwacie i w pasie ochronnym podlegają ochronie wszystkie drzewa i krzewy. W obszarach leśnych graniczących z rezerwatem i pasem ochronnym dozwolone jest wycinanie drzew, lecz tylko na małych powierzchniach i po okresie gnieźdzenia się ptaków. Na stawach chroni się 60% powierzchni pokrytej trzciną (20,6 ha). W okresie zimowym można połowę z tych 60% wykosić, jednakże z zachowaniem trzecz kolistych skupień położonych z dala od brzegu. Na stawie „Młynský” całe 60% trzcin ma być zachowane, prawdopodobnie z uwagi na ochronę wczesnych wiosennych lęgów gęsi gęgawej. Jeżdżenie samochodami po groblach jest zakazane. Dozwolony jest tylko przejazd związany z gospodarką rybacką. Jeżdżenie łodziami po stawach dozwolone jest tylko personelowi gospodarstwa rybnego i pracownikom naukowym.

Streszczone powyżej przepisy prawne zawierają, w porównaniu z analogicznym naszym ustawodawstwem, szereg interesujących szczegółów. W leśno-stawowym obszarze w dolinie Baryczy zezwala się — w celu zahamowania procesu zarastania stawów — na koszenie trzcin i oczeretu na stawach o powierzchni mniejszej niż 30 ha, co wobec ochrony szuwarów na większych stawach w tym obszarze nie jest dla ptaków szkodliwe². Pożądane byłoby dla ochrony ptaków pozostawienie i na mniejszych stawach w dolinie Baryczy „wysp” w postaci nie skoszonych szuwarów, jak to postanawiają przepisy ochronne dotyczące rezerwatu lednickiego. Zainteresowanie budzi również zarządzenie ograniczające polowania w tym rezerwacie. Chodzi tu nie tylko o wyznaczenie okresów, w których można polować na obszarze chronionym, lecz także o dokładne określenie liczby polowań i ptaków przeznaczonych do odstrzału. Takie uregulowanie sprawy polowań stwarza bez-

² Por. Wrocławski Dziennik Wojewódzki Nr 1 z dnia 1 stycznia 1949 r.



Ryc. 1. Gniazdo warzęchy *Platalea l. leucorodia* z młodymi.
Lednica, w sierpniu 1949 r.

Fot. Z. Kux



Ryc. 2. Czaple białe *Egretta a. alba* na stawie w Lednicy

Fot. Z. Kux

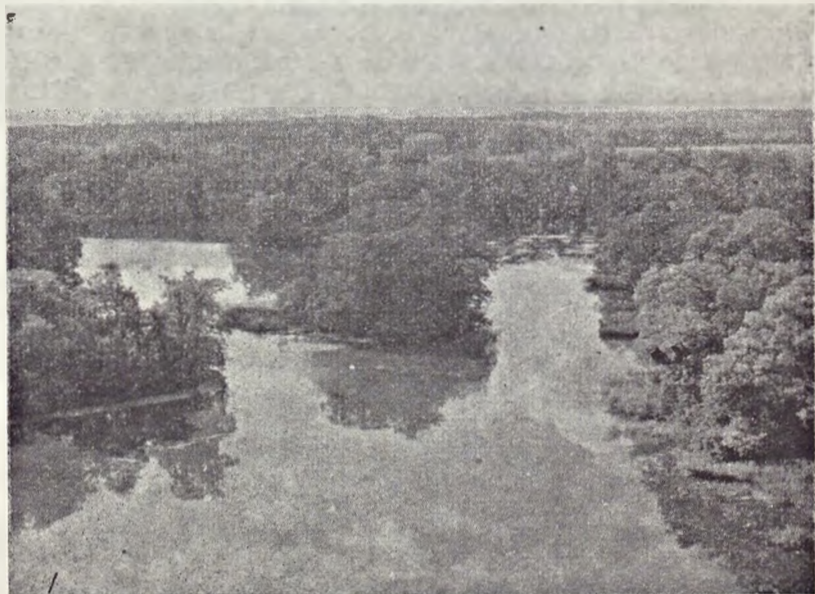
spornie lepsze warunki dla kontroli oraz zapewnia większy spokój w obszarze chronionym. Pod tymi względami czechosłowackie zarządzenia ochronne są korzystniejsze aniżeli polskie.

W przepisach prawnych dotyczących rezerwatu w Lednicy uderza brak zarządzeń ustalających okresy spuszczenia i napełniania stawów wodą. Czynności te mają duże znaczenie dla awifauny. Zagadnienie to jest w naszym ustawodawstwie ściśle określone, natomiast naszym zdaniem liczba 3 kormoranów, powyżej której zezwala się na odstrzał tych dość rzadkich w Czechosłowacji ptaków, i to w rezerwatach, jest ciemną plamą na tle wielu korzystniejszych zarządzeń ochronnych w czechosłowackich rezerwatach położonych na obszarach zagospodarowanych pod względem rybackim.

Na szczególną uwagę zasługuje w czechosłowackim ustawodawstwie ochronnym udział czynników naukowych w urzeczywistnianiu zarządzeń ochronnych. Współpraca między administracją gospodarstw rybackich a przedstawicielami ochrony przyrody układa się tam pomyślnie. To rokuje na przyszłość pomyślny rozwój ochrony ptaków w tamtejszych rezerwatach, w których prowadzi się gospodarkę rybacką.

Dla lepszego zrozumienia ważności przepisów i zabiegów ochronnych w rezerwacie „Lednické rybníky” nadmienię pokrótce, że w latach powojennych zagnieździło się tam kilka gatunków rzadkich ptaków, chronionych również i w Polsce. Jednym z tych gatunków jest warzęcha *Platalea leucorodia leucorodia*. Była ona jeszcze w latach przedwojennych rzadkim gościem w rezerwacie. Po wojnie pojawiała się coraz to częściej, a w roku 1949 zagnieździła się. Po przepłoszeniu kolonii kormoranów *Phalacrocorax carbo* warzęchy zajęły ich gniazdo na wyspie położonej na stawie „Nesyt” (ryc. 1). Gniazdo to było umieszczone na drzewie, natomiast drugie znajdowało się w trzcinach. W następnych latach gnieźdzenia się tego pięknego ptaka w Lednicy nie stwierdzono.

Z czapli nierzadkimi gośćmi są tam czaple — biała *Egretta alba alba* (ryc. 2) i nadobna *Egretta garzetta garzetta*. Czapla purpurowa *Ardea purpurea purpurea*, charakterystyczny ptak w dolinie Dunaju, gnieździ się również w Lednicy. W parku nad „Zámeckým rybníkom” znajduje się kolonia ślepowronów *Nycticorax nycticorax nycticorax* wraz z kilkudziesięcioma gniazdami czapli siwej *Ardea cinerea cinerea* (ryc. 3). Wiadomości te są interesujące, albowiem w ostatnich latach stwierdzono w Polsce gnieźdzenie się czapli purpurowej w dolinie Baryczy (Łukasiewicz 1957) oraz kolonię ślepo-



Ryc. 3. „Zamecký rybník” z kolonią ślepowronów *Nycticorax n. nycticorax* i czapli siwych *Ardea c. cinerea*

Fot. Z. Kux

wronów w okolicy Zatora pod Oświęcimiem (F e r e n s 1949 b, 1950 a), a także z uwagi na pojawienie się czapli nadobnej w środkowej Polsce w lecie 1954 roku. W dniu 27 sierpnia 1958 roku obserwowałem na stawach w Gołyszach w powiecie cieszyńskim dwie czaple purpurowe i jednego ślepowrona. Te i inne jeszcze spostrzeżenia ornitologiczne wskazują, że Brama Morawska jest jednym z szlaków wędrówek wymienionych ptaków z południa na ziemię Polski.

Spośród wielu gatunków kaczek na wzmiankę zasługuje gnieźdzenie się w Lednicy kaczki hełmiastej w liczbie 10—20 par. Gnieździ się też w tym rezerwacie gęś gęgawa *Anser anser*. K u x (1947) wyraził opinię, że pozostawianie nie skoszonych zeszłorocznej trzciny ma duże znaczenie dla wiosennych legów tej gęsi. Gęś gęgawa gnieździ się tak wcześnie, że niska i młoda trzcina wiosenna nie zasłania siedzącego jeszcze na jajach ptaka i dlatego znaczny odsetek gniazd ulega zniszczeniu.

Z kurek poza kurką wodną *Gallinula chloropus* i kureczką nakrapianą *Porzana porzana* gnieździ się też w Lednicy zielonka *Porzana parva parva*.

Od roku 1948 ptakiem regularnie gnieźdzącym się rokrocznie w liczbie około 10 par jest szablodziób *Recurvirostra avosetta avosetta*. Jak wynika z opisu warunków lęgowych szablodziób szczególnie chętnie gnieździ się w Lednicy na spuszczonej stawach (B a l a t 1949), (ryc. 4).

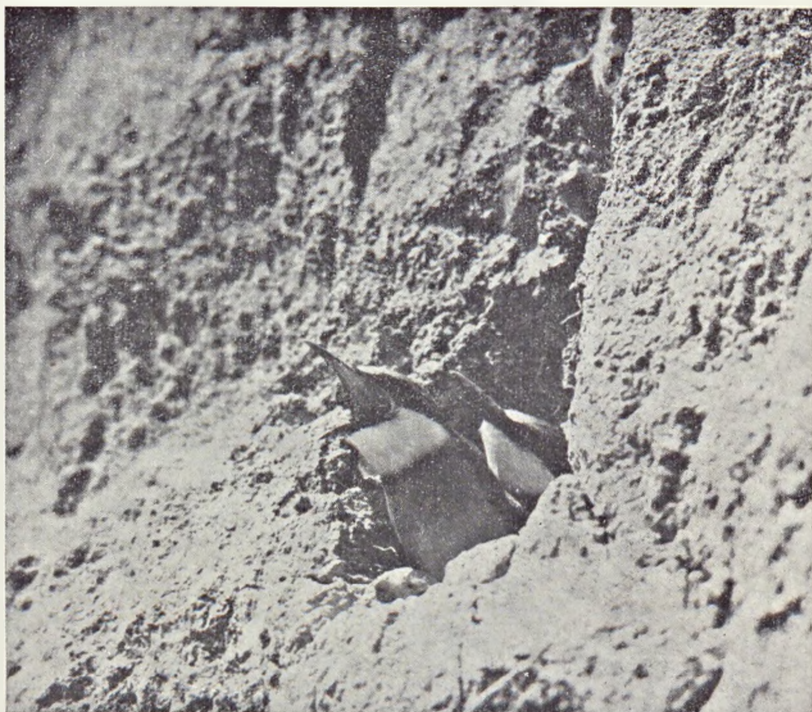
Z rzadkich ptaków chronionych również w Polsce, lecz nie związanych z środowiskiem wód gnieździ się w omawianym obszarze żolna *Merops apiaster*. W roku 1957 znaleziono jej gniazdo w miejscowości Bulhary koło Lednicy (ryc. 5).

Jeszcze w początkach XX wieku znajdowała się w Lednicy kolonia koczowniczych *Falco vespertinus vespertinus*, obecnie tylko zalatują tam one i to rzadko. Pojawia się również raróg *Falco cherrug danubialis* gnieźdzący się w zachodniej Słowa-



Ryc. 4. Szablodziób *Recurvirostra a. avosetta* na stanie „Hlohovecky“ w Lednicy 24 maja 1957 r.

Fot. Z. Kux



Ryc. 5. Młode szczyrka żółty *Merops apiaster* u wylotu gniazda.
Bulhary koło Lednicy, w lipcu 1957 r.

Fot. Z. Kux

cji. Stałym gościem zimowym jest bielik *Haliaeetus albicilla albicilla* (B a l a t 1949, S v o b o d a 1947).

W okresie jesiennych i wiosennych przelotów, a nawet w miesiącach zimowych awifauna rezerwatu w Lednicy składa się nieraz z tysięcy ptaków wypoczywających tam podczas wędrówek lub zimujących. Będąc w Lednicy z początkiem lutego 1958 roku, miałem sposobność podziwiać stada gęsi złożone z setek osobników. Pasły się one na polach, a wieczorem ciągnęły na zamrożone stawy, gdzie spędzały noc na tafli lodowej. Większość stad tworzyły gęsi białoczelne *Anser albifrons albifrons*. W jesieni i po roztopach wiosennych na stawy zapadają stada krzyżówek *Anas platyrhynchos*, głowienek *Aythya ferina*, czernic *A. fuligula*, cyranek *Anas*

querquedula, krakw *A. strepera*, gągołów, traczy i innych ptaków wodnych. Nierzadko goszczą tam gatunki północne, które w zimie występują często w Polsce na Bałtyku, jak na przykład uhl *Melanitta fusca*, markaczka *M. nigra*, ogorzałka *Aythya marila*, lodówka *Clangula hyemalis* (Hachler 1958).

W lednickim rezerwacie gnieździ się około 120 gatunków ptaków. Niewątpliwie wiele gatunków zwłaszcza ptaków chronionych ciągnąc w jesieni na południe zatrzymuje się na ziemiach Polski. Wymienione rezerваты położone niezbyt daleko od granic Polski są naturalnymi ostojami rzadkich już chronionych ptaków wodno-błotnych, które przy sprzyjających warunkach mogłyby osiedlić się w Polsce. Pożądana byłaby więc żywsza niż dotychczas współpraca czechosłowackich i polskich ornitologów w zakresie ochrony ptaków.

PIŚMIENNICTWO

- Balat F. (1949). *Křivezobci opační (Recurvirosta avocetta) zníždili na lednickém „Nesytu“*. Ornitholog R. 14 Nr 2.
- Ferens B. (1949 a). *Zagadnienie ochrony ptaków w pradolinie Baryczy*. Chrońmy Przyr. ojcz. R. 5 Nr 7/8.
- Ferens B. (1949 b). *Kolonia ślepowronów (Nycticorax nycticorax L.) w Lesie koło Zatora*. Chrońmy Przyr. ojcz. R. 5 Nr 9/10.
- Ferens B. (1950). *Wiadomości z kolonii łęgowej ślepowronów (Nycticorax nycticorax L.) w Lesie koło Zatora*. Chrońmy Przyr. ojcz. R. 6 Nr 9/10.
- Hachler E. (1958). *O průtahu některých severských nořivek (Aythyinae) lednickými rybníky*. Ochrana Přírody R. 13 Nr 3.
- Kux Z. (1947). *Hnízdění hus velkých (Anser anser L.) na jižní Morave r. 1946*. Ornitholog R. 14 Nr 3.
- Kux Z. (1949). *Hnízdění kolpíků bílých (Platalea leucorodia L.) na jižní Morave w roce 1949*. Ornitholog R. 16 Nr 5—6.
- Kux L., Svoboda S., Hudec K. (1955). *Přehled moravského ptactva*. Časopis Moravského Musea.
- Kux Z., Hudec K. (1956). *Průtahy kachen (Anatinae) na jihomoravských a slezských rybnících*. Časopis Moravského Musea.
- Łukaszewicz K. (1957). *Czapla purpurowa — Ardea purpurea L. ptakiem łęgowym w Polsce*. Prz. zool. R. 1 Nr 1.
- Sembrat K. (1948). *Leśno-stawowy obszar ochronny w dolinie Baryczy*. Chrońmy Przyr. ojcz. R. 4 Nr 9/10.
- Svoboda S. (1947). *Několik pozorování z Lednice*. Ornitholog R. 14 Nr. 2.