

ARTYKUŁY NAUKOWE

STEFAN MICHALIK*, RYSZARD MICHALIK**

* Instytut Ochrony Przyrody PAN

31-120 Kraków, al. Mickiewicza 33

** oś. Przyszłość 24, 32-020 Wieliczka

Prawnie chronione gatunki roślin naczyniowych w rezerwacie „Cieszynianka”

Rezerwat florystyczny „Cieszynianka”, o powierzchni 10,34 ha, położony jest na Pogórzu Wielickim, koło miejscowości Mogilany, w Leśnictwie Radziszów (Nadleśnictwo Myślenice). Utworzony został w 1969 r. w celu ochrony wyspowego stanowiska cieszynianki wiosennej *Hacquetia epipactis*. Przeprowadzone dotychczas badania florystyczne i fitosocjologiczne (Tumidajowicz 1964, Michalik i in. 1996 rkps) wykazały, że oprócz bogatej populacji cieszynianki, w rezerwacie rośnie szereg gatunków podlegających w Polsce ustawowej ochronie.

Zakres i metodyka badań

Przeprowadzone w 1996 r. badania obejmowały opracowanie:

- pełnej listy gatunków roślin naczyniowych,
- oceny liczebności populacji gatunków chronionych,
- skartowanie rozmieszczenia wybranych gatunków chronionych na podkładzie topograficznym w skali 1:2000.

Listę florystyczną dla rezerwatu zestawiono na podstawie 29 zdjęć fitosocjologicznych oraz uzupełniających spisów i notowań wykonanych w 1996 r. (Michalik i in. 1996 rkps). Wykorzystano także materiał z 10 zdjęć fitosocjologicznych z pracy Tumidajowicz (1964). Nazewnictwo gatunków przyjęto wg Mirka i in. (1995).

Ogólna charakterystyka flory

W rezerwacie występuje flora typowa dla żyznych lasów liściastych Pogórza Karpat, charakteryzująca się stosunkowo naturalnym składem gatunkowym i niewielkim udziałem roślin synantropijnych.

Występuje tu około 140 gatunków. Rośliny synantropijne obcego pochodzenia reprezentują jedynie: łopian większy *Arctium lappa*, bylica pospolita *Artemisia vulgaris*, niecierpek drobnokwiatowy *Impatiens parviflora*, dąb czerwony *Quercus rubra*, robinia akacjowa *Robinia pseudacacia* i rudbekia naga *Rudbeckia laciniata*.

Dominują gatunki typowe dla siedlisk żyznych. Rośliny acidofilne są nieliczne. Dość często spotykana jest tylko konwalijka dwulistna *Maianthemum bifolium*. Pozostałe gatunki typowo acidofilne (jak np. jastrzębiec leśny *Hieracium murorum*, sabaudzki *H. sabaudum* i baldaszkowaty *H. umbellatum*, kosmatka owłosiona *Luzula pilosa*, orlica pospolita *Pteridium aquilinum*) mają nieliczne stanowiska.

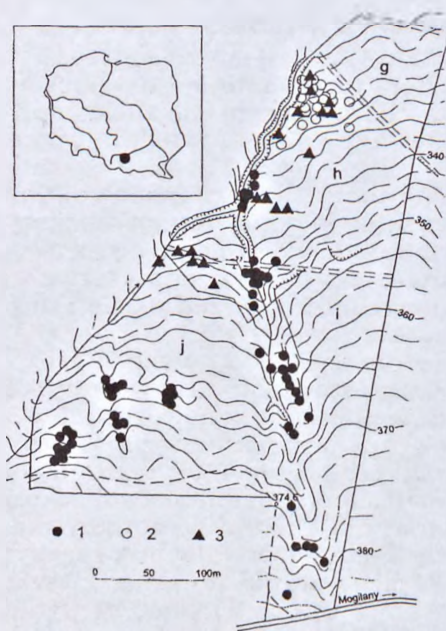
Udział roślin górskich we florze rezerwatu jest niezbyt duży. Stwierdzono tu następujące gatunki tej grupy: jawor *Acer pseudoplatanus*, olsza szara *Alnus incana*, parzydło leśne *Aruncus sylvestris*, świerżabek orzęsiony *Chaerophyllum hirsutum*, żywiec gruczołowaty *Dentaria glandulosa*, nerecznica szerokolistna *Dryopteris dilatata*, skrzyp olbrzymi *Equisetum telmateia*, lepieźnik biały *Petasites albus*, świerk pospolity *Picea abies*, kokoryczka okółkowa *Polygonatum verticillatum*, starzec Fuchsa *Senecio fuchsii*, ciemiężycza zielona *Veratrum lobelianum*. Z wymienionych taksonów jedynie jawor *Acer pseudoplatanus* jest w rezerwacie pospolity. Pozostałe są niezbyt częste, rzadkie, lub bardzo rzadkie.

Rośliny chronione

W rezerwacie nie stwierdzono gatunków umieszczonych na czerwonej liście roślin wymierających i zagrożonych w Polsce. Występuje tu natomiast 15 gatunków roślin podlegających ochronie prawnej, w tym 10 objętych ochroną ścisłą i 5 ochroną częściową (cz):

Parzydło leśne *Aruncus sylvestris*

Dość częsty, rośnie prawie wyłącznie w wąwozach i wilgotnych zagłębieniach terenu, gdzie tworzy przeważnie duże

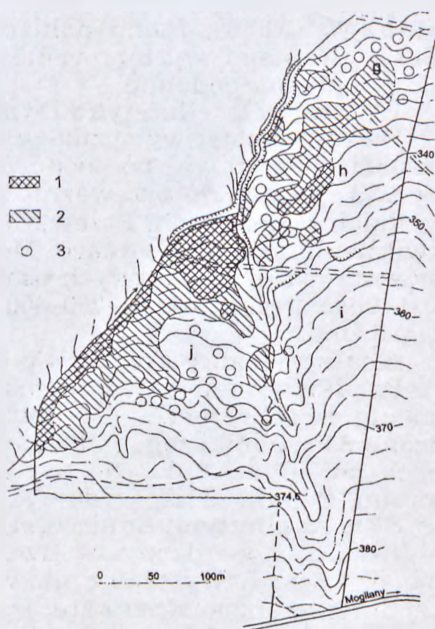


Ryc. 1. Rozmieszczenie gatunków. – Distribution of species: 1 – parzydło leśne *Aruncus sylvestris*, 2 – kruszczyk siny *Epipactis purpurata*, 3 – gnieźnik leśny *Neottia nidus-avis*



Ryc. 2. Rozmieszczenie gatunków. – Distribution of species: 1 – bluszcz pospolity *Hedera helix* (okazy kwitnące – flowering individuals), 2 – skrzyp olbrzymi *Equisetum telmateia*, 3 – ciemiężca zielona *Veratrum lobelianum*, 4 – wawrzynek wilczyko *Daphne mezereum*

Ryc. 3. Rozmieszczenie i zagęszczenie populacji lilii złotogłów *Lilium martagon*: 1 – występowanie masowe, 2 – występowanie liczne, 3 – pojedyncze okazy. – Distribution and density of *Lilium martagon* population: 1 – abundant occurrence, 2 – frequent occurrence, 3 – single individuals



grupy (ryc. 1). Liczebność populacji można ocenić na kilkadziesiąt okazów. W ostatnim trzydziestoleciu gatunek ten prawdopodobnie zwiększył swą liczebność. W opracowaniu Tumidajowicz (1964) nie był podawany. Obecnie populacja wykazuje dużą żywotność, obficie kwitnie oraz dobrze rozmnaża się (liczne młode osobniki). Nie stwierdzono przypadków niszczenia okazów, niekiedy bywają one zgryzane przez sarny.

Kopytnik pospolity (cz) *Asarum europaeum*

Bardzo częsty, występuje na całym terenie rezerwatu, miejscami masowo.

Konwalia majowa (cz) *Convallaria majalis*

Dość częsta, rozproszona po całym rezerwacie. W kilku niewielkich płatach ciepłolubnego wariantu grądu rośnie masowo. Populacja bardzo liczna, o dobrej żywotności, nie podlega niszczeniu.

Żłobik koralowy *Corallorhiza trifida*

Gatunek podany przez Tumidajowicz (1964) z jednego zdjęcia fitosocjologicznego w północnej części rezer-

watu. W 1996 r., mimo dokładnych poszukiwań, nie odnaleziony. Jego występowanie w rezerwacie jest jednak bardzo prawdopodobne.

Wawrzynek wilczelyko *Daphne mezereum*

Niezbyt częsty, wyłącznie w typowych, nie zaburzonych postaciach grądu w północno-zachodniej części rezerwatu (ryc. 2). Występuje przeważnie pojedynczo, rzadziej w niewielkich skupieniach. Przeważają osobniki młode o słabym kwitnieniu lub nie kwitące. Może to wskazywać na wykopywanie bardziej okazałych osobników. Mimo to populacja jest dość liczna (około 200–400 osobników) i obecnie nie zagrożona.

Kruszczyk siny *Epipactis purpurata*

Rzadki, występuje jedynie na niewielkim obszarze w północnej części rezerwatu w pobliżu potoku (ryc. 1). Stwierdzono 32 osobniki tego gatunku, rosnące przeważnie w kępach po kilka sztuk. Nie był wcześniej podawany z tego terenu. Populacja nie wydaje się obecnie zagrożona.

Skrzyp olbrzymi *Equisetum telmateia*

Rzadki, stwierdzony na trzech stanowiskach, wcześniej nie podawany. Występuje głównie nad potokiem przy zachodniej granicy rezerwatu (ryc. 2), gdzie obserwowano jedynie około 20 okazów. Liczniejszy jest po zachodniej stronie potoku już poza granicą rezerwatu. Aktualnie stanowiska tego gatunku nie są zagrożone.

Kruszyna pospolita (cz) *Frangula alnus*

Rzadko, głównie w południowej i wschodniej części rezerwatu w drzewostanach zaburzonych w wyniku dawnych wyrębów. W ostatnim trzydziestoleciu liczebność tego gatunku prawdopodobnie zmniejsza się w związku z coraz silniejszym zwarciem warstwy koron drzew i ocienieniem dna lasu.

Bluszcz pospolity *Hedera helix*

Bardzo często, miejscami masowo, na terenie całego rezerwatu. Okazy kwitające stwierdzono na około 20-tu drzewach prawie wyłącznie wzdłuż wąwozu biegnącego od południowo-wschodniego rogu rezerwatu (ryc. 2). W rezerwacie nie stwierdzono niszczenia okazów kwitającego bluszczu. Przypadki takie obserwuje się natomiast w sąsiednich lasach.

Lilia złotogłów *Lilium martagon*

Występuje bardzo licznie, a miejscami masowo, ale prawie wyłącznie w typowych, dobrze zachowanych płatach grądu (ryc. 3). W południowej i wschodniej części rezerwatu,

gdzie drzewostan został silnie przerąbany w przeszłości, nie znaleziono ani jednego stanowiska tego gatunku. Aktualnie populacja lilii złotogłów wynosi w rezerwacie wiele tysięcy okazów, z czego nie więcej niż 5–10% kwitnie. Obserwuje się masowe zgryzanie roślin przez sarny, nie stanowi to jednak dużego zagrożenia dla trwałości populacji, która wydaje się być obecnie znacznie liczniejsza niż w latach 1959–1960.

Listera jajowata *Listera ovata*

Podana przez T u m i d a j o w i c z (1964) z jednego zdjęcia fitosocjologicznego w południowej części rezerwatu. Obecnie mimo szczegółowych poszukiwań nie odnaleziona, mogła wyginać w wyniku silnego ocienienia przez drzewostan.

Gnieźnik leśny *Neottia nidus-avis*

Rzadko, w północno-zachodniej partii rezerwatu w pobliżu potoku, wyłącznie w typowych płatach grądu (ryc. 1). Występuje w postaci rozproszonych pojedynczych okazów. Liczebność populacji jest niewielka, znaleziono 28 osobników. Nie stwierdzono niszczenia i zagrożenia tego gatunku w rezerwacie.

Pierwiosnek wyniosły (cz) *Primula elatior*

Rzadko, głównie nad potokiem stanowiącym zachodnią granicę rezerwatu.

Ciemnocyca zielona *Veratrum lobelianum*

Jeden osobnik (nie kwitnący) tego gatunku został odnaleziony w wilgotnym zagłębieniu w środkowej części rezerwatu, w typowym grądzie (ryc. 2). Jest to prawdopodobnie stanowisko nowe, które ze względu na swój charakter łatwo może ulec przypadkowemu zniszczeniu.

Kalina koralowa (cz) *Viburnum opulus*

Dość często, głównie w typowych płatach grądu, rozproszona na całym terenie rezerwatu.

Lista roślin naczyniowych rezerwatu

bez oznaczeń – gatunek podany przez T u m i d a j o w i c z (1964), potwierdzony w 1996 r., ? – nie potwierdzony w czasie badań w 1996 r., * – gatunki stwierdzone w 1996 r., wcześniej nie podawane z rezerwatu.

* *Acer platanoides*

Acer pseudoplatanus

Actaea spicata

Adoxa moschatellina

Aegopodium podagraria

* *Agropyron repens*

* *Agrostis capillaris*

Ajuga reptans

Alnus glutinosa

Alnus incana

- Anemone nemorosa*
 * *Anemone ranunculoides*
Angelica sylvestris
 * *Arctium lappa*
 * *Artemisia vulgaris*
 * *Aruncus sylvestris*
Asarum europaeum
Astrantia major
 * *Athyrium filix-femina*
 * *Betula obscura*
Betula pendula
Brachypodium sylvaticum
 ? *Bromus benekenii*
 ? *Campanula patula*
 * *Campanula persicifolia*
Campanula trachelium
 * *Cardamine amara*
Carex brizoides
Carex digitata
 * *Carex remota*
Carex sylvatica
Carpinus betulus
Cerasus avium
Chaerophyllum aromaticum
 * *Chaerophyllum hirsutum*
 * *Chrysosplenium alternifolium*
Circaea lutetiana
 * *Cirsium arvense*
Convallaria majalis
 ? *Corallorhiza trifida*
Cornus sanguinea
 * *Corydalis solida*
Corylus avellana
Crataegus laevigata
 * *Crataegus monogyna*
 * *Crataegus rhipidophylla*
 * *Crepis paludosa*
Cruciata glabra
Daphne mezereum
 * *Dentaria glandulosa*
Deschampsia caespitosa
 * *Dryopteris dilatata*
Dryopteris filix-mas
Dryopteris carthusiana
 ? *Epilobium montanum*
 * *Epipactis purpurata*
 * *Equisetum telmateia*
Equisetum sylvaticum
Euonymus europaeus
Euphorbia amygdaloides
 * *Festuca gigantea*
Ficaria verna
Fragaria moschata
Frangula alnus
Fraxinus excelsior
 ? *Gagea lutea*
Galeobdolon luteum
 * *Galium aparine*
Galium schultesii
 * *Geranium robertianum*
Geum urbanum
Hacquetia epipactis
Hedera helix
Heraclium sphondylium
Hieracium murorum
Hieracium sabaudum
 * *Hieracium umbellatum*
 * *Impatiens noli-tangere*
Impatiens parviflora
 * *Lapsana communis*
 * *Larix decidua*
Lathraea squamaria
Lathyrus vernus
Lilium martagon
 ? *Listera ovata*
Luzula pilosa
 * *Lychnis flos-cuculi*
Lysimachia vulgaris
Maianthemum bifolium
Malus sylvestris
Melampyrum nemorosum
Melandrium rubrum
Melica nutans
Melittis melissophyllum
Milium effusum
 * *Moehringia trinervia*

<i>Mycelis muralis</i>	<i>Robinia pseudacacia</i>
<i>Neottia nidus-avis</i>	<i>Rosa canina</i>
<i>Oxalis acetosella</i>	* <i>Rubus caesius</i>
<i>Paris quadrifolia</i>	* <i>Rubus divaricatus</i>
* <i>Petasites albus</i>	<i>Rubus hirtus</i>
* <i>Picea abies</i>	<i>Rubus idaeus</i>
* <i>Pinus sylvestris</i>	* <i>Rubus nessensis</i>
* <i>Plantago major</i>	<i>Rubus plicatus</i>
<i>Poa nemoralis</i>	* <i>Rudbeckia laciniata</i>
* <i>Poa trivialis</i>	* <i>Rumex obtusifolius</i>
<i>Polygonatum multiflorum</i>	* <i>Salix fragilis</i>
<i>Polygonatum verticillatum</i>	<i>Sambucus nigra</i>
<i>Populus tremula</i>	<i>Sanicula europaea</i>
* <i>Primula elatior</i>	<i>Scrophularia nodosa</i>
<i>Prunella vulgaris</i>	<i>Senecio fuchsii</i>
* <i>Prunus spinosa</i>	<i>Sorbus aucuparia</i>
* <i>Pteridium aquilinum</i>	<i>Stachys sylvatica</i>
<i>Pulmonaria obscura</i>	<i>Stellaria holostea</i>
* <i>Quercus petraea</i>	* <i>Stellaria media</i>
<i>Quercus robur</i>	* <i>Stellaria nemorum</i>
* <i>Quercus rubra</i>	<i>Tilia cordata</i>
* <i>Ranunculus cassubicus</i>	* <i>Urtica dioica</i>
* <i>Ranunculus lanuginosus</i>	? <i>Vaccinium myrtillus</i>
* <i>Ranunculus repens</i>	* <i>Veratrum lobelianum</i>
* <i>Ribes alpinum</i>	<i>Viburnum opulus</i>
* <i>Ribes uva-crispa</i>	<i>Vicia sylvatica</i>
* <i>Ribes spicatum</i>	<i>Viola reichenbachiana</i>

SUMMARY

Vascular plant species protected by law in the "Cieszynianka" nature reserve

The "Cieszynianka" floristic nature reserve (a total area 10,34 ha) is situated in the Carpathians Foreland near Kraków. It was created to protect an isolated station of *Hacquetia epipactis*. Moreover, a rich forest flora which contains about 140 species is preserved there. 13 species representing a typical mountain element and 15 species protected by law were recorded in the reserve.

PIŚMIENNICTWO

Michalik S., Michalik R., Mucha E. 1996 rkps. *Charakterystyka, waloryzacja i zasady ochrony szaty roślinnej rezerwatu „Cieszynianka”*. Archiwum Woj. Konserwatora Przyr. w Krakowie.

Mirek Z., Piękoś-Mirek H., Zając A., Zając M. 1995. *Vascular plants of Poland a checklist*. Pol. Bot. Stud., Guidebook ser. 15, W. Szafer Inst. of Bot. PAS, Kraków.

Tumidajowicz D. 1964. *Występowanie Hacquetia epipactis (Scop.) D. C. w okolicy Mogilan oraz ogólny zasięg tego gatunku*. *Fragm. Flor. et Geobot.* 10 (2): 173–184.