



## Rosa gallica L.

### Róża francuska

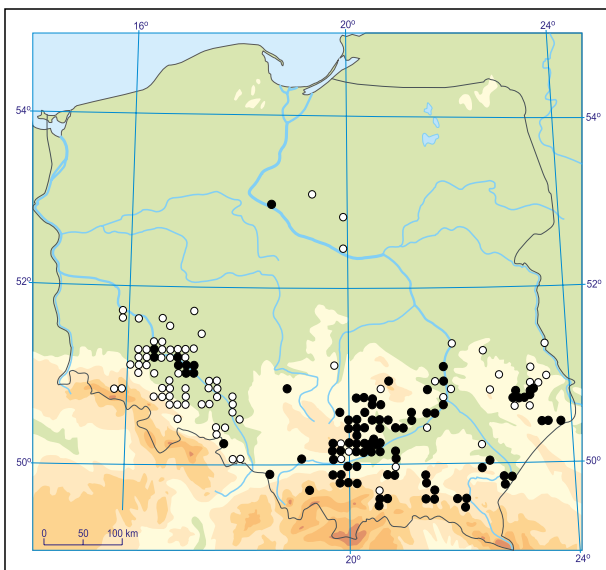
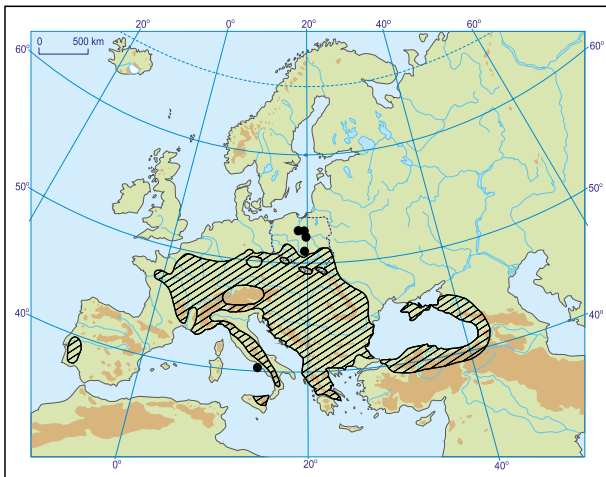
Rodzina: *Rosaceae* – różowate

#### Status

W Polsce gatunek narażony na wyginięcie. W krajach ościennych: zagrożony w Niemczech, narażony w Czechach.

#### Rozmieszczenie geograficzne

*Rosa gallica* występuje głównie w środkowej, południowej i południowo-wschodniej Europie; poza tym kontynentem rośnie na nielicznych stanowiskach w północnej Turcji oraz w zachodnich okolicach Kaukazu. Przez Polskę przebiega północna granica zasięgu róży francuskiej. W Europie Zachodniej jest dość często uprawiana i dziczyła (Meusel i in. 1965; Henker 2000).



#### Występowanie w Polsce

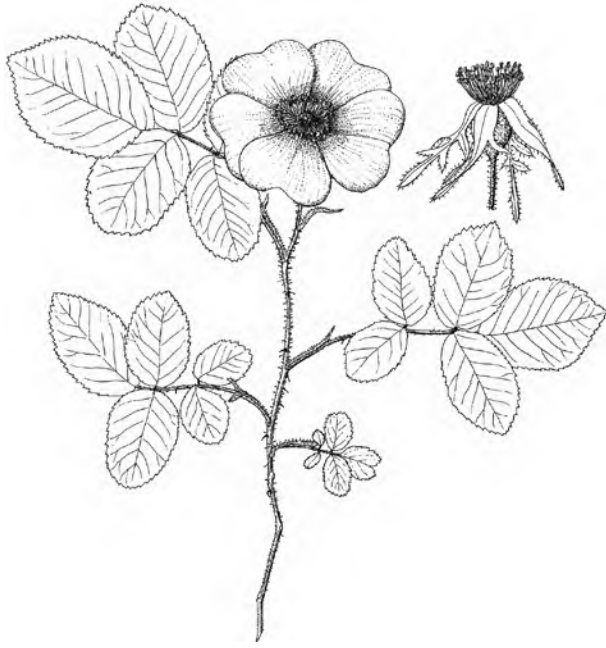
Gatunek występuje niemal wyłącznie w południowej części kraju, przy czym dość wyraźne skupienia stanowisk znajdują się na Nizinie Śląskiej, w południowej części Wyżyny Małopolskiej, na Wyżynie Lubelskiej oraz w Kotlinie Sandomierskiej (Browicz, Gostyńska 1963a; Brzyski 1961; Kląststerski, Browicz 1964; Paul 2013). W ostatnich latach, w wyniku dokładnych lokalnych badań geobotanicznych, zwłaszcza w Małopolsce, znaleziono szereg nowych stanowisk (materiały w zielniku UJ; Bartoszek 1997; Towpasz, Cwener 2002a; Towpasz 2006; Łazarski 2011). Pod koniec ubiegłego stulecia podawano gatunek także z bardziej północnych okolic, z Pojezierza Chełmińsko-Dobrzyńskiego z okolic Rypina, Sierpca i Płocka (Gulbiny, Miszewko, Koziebrody; Ejsmond 1897), jednak na tym obszarze prawdopodobnie wyginął. Niewykluczone, że niektóre stanowiska mają charakter antropogeniczny, dawniej bowiem róża francuska była nierzadko sadzona na cmentarzach i przy kapliczkach przydrożnych, gdzie czasem rośnie do dziś. *Rosa gallica* jest gatunkiem niżowym, występującym także w niższych położeniach w Karpatach. W Polsce rośnie zwykle pomiędzy 100 a 350 m n.p.m.; najwyższe położone stanowisko zanotowano na Litaczu w Beskidzie Sądeckim, na wysokości 530 m n.p.m. (Pawłowski 1925a).

#### Siedliska i fitocenozy

Róża francuska występuje najczęściej na ciepłych, nasłonecznionych miejscach, zwykle na podłożu wapiennym, rzadziej na skałkach piaskowcowych. Rośnie w ciepłolubnych murawach, na obrzeżach widnych lasów dębowych, na pograniczu muraw i zarośli, na miedzach, kamienistych nieużytkach, skarpach przydrożnych, na wałach przeciwpowodziowych itp. Związana jest ze zbiorowiskami ciepłolubnymi, najczęściej z klasy *Festuco-Brometea*, z rzędu *Prunetalia* i *Quercetalia pubescentis*, a także ze związku *Carpinion betuli*. Jest jednym z gatunków wyróżniających podzespół świetlistej dąbrowy *Potentillo albae-Quercetum rosetosum gallicae* (Matuszkiewicz 2005).

#### Morfologia i biologia

Róża francuska jest niewielkim krzewem, na ogół nieprzekraczającym wysokości 30–50 cm, jednak w otoczeniu silniej zwartych krzewów dorasta nierzadko do wysokości około 1 m. Jej pędy są na ogół wiotkie, pokryte nierównymi, zakrzywionymi kolcami, zwykle z domieszką drobnych kolców igłowatych i gruczołowatych szczecinek. Liście są (3)5-listkowe o sztywnych, skórzastych, z wierzchu ciemnozielonych i połyskujących listkach. Kwiaty są różowe lub purpurowe, przyjemnie pachnące, o średnicy do 7(9) cm. Kwitnie w maju i na



początku czerwca. Rozmnaża się generatywnie oraz wegetatywnie poprzez pędy podziemne, dzięki którym tworzy mniejsze lub większe kolonie. Rośliny z Polski są tetraploidami o liczbie chromosomów  $2n=28$  (Małecka, Popek 1984). Róża francuska jest jedną z form rodzicielskich licznych odmian ogrodowych. Znana i ceniona była już w starożytności.

#### Charakterystyka populacji

Na większości stanowisk w Polsce *Rosa gallica* jest mniej lub bardziej narażona na niekorzystne oddziały-



Fot. 103. *Rosa gallica* koło wsi Wychody na Wyżynie Lubelskiej (2011)

wanie człowieka, toteż najczęściej nie tworzy większych populacji, lecz występuje w postaci niewielkich grup, a nawet pojedynczych okazów. Dzięki dużej zdolności wydawania pędów podziemnych, w optymalnych warunkach może tworzyć dość duże kolonie. Do takich należą odkryte niedawno stanowiska tego gatunku w obrębie Wrocławia, prawdopodobnie najbogatsze w Polsce (G. Wójcik, Z. Dajdok, Z. Kącki, mat. npbl.).

#### Zagrożenie i wskazania ochronne

Gatunek w Polsce objęty ochroną prawną. Podawany z dość licznych stanowisk, lecz wiele z nich ma zapewne już tylko historyczne znaczenie. Na terenach rolniczych został niemal całkowicie wyparty z właściwych mu siedlisk. Zanika także w świetlistych dąbrowach na skutek zachodzących przemian prowadzących do wzrostu ocienienia runa. Dzięki podziemnym pędom rozłogowym, róża francuska utrzymuje się na miedzach, w zaroślach śródpolnych i skarpach przydrożnych, na niezbyt intensywnie pielęgnowanych skarpach i wałach przeciwpowodziowych. Na takich miejscach korzystne warunki znajduje nawet w obrębie większych miast. Jest niszczone w trakcie prac drogowych, przez zabudowę terenów, stosowanie herbicydów i wypalanie traw. Wzrost żyzności graniczących z gruntami rolnymi siedlisk powoduje szybkie ich zachwaszczenie i eliminację tego światłolubnego gatunku. Występuje najczęściej na miejscach poddanych słabszej lub silniejszej ingerencji człowieka, dlatego ochrona jest dość trudna. Ze względu na częste występowanie w mało trwałych zbiorowiskach muraw i luźnych zarośli, wszelkie przedsięwzięcia ochronne powinny być sprowadzone do działań mających na celu zapobieganie nadmiernej bujności muraw oraz ich zarastaniu przez krzewy i drzewa. Okresowo można dopuścić do ograniczonego wypasu owiec. Na stanowiskach znajdujących się w obszarach chronionych należy brać pod uwagę konieczność ochrony czynnej. Wskazana jest też uprawa w ogrodach botanicznych.

Jerzy Zieliński

#### Summary

*Rosa gallica* has been reported from many locations in Poland but recently it has become increasingly rare. Once it grew in grasslands, brushwood and open oak forests. Now it is most frequently found on balks, in woodlots and on roadside escarpments. However, also in these places it is threatened by the use of herbicides, burning of grass and frequent mowing. Increased soil fertility in places adjacent to arable land results in the quick development of weeds and elimination of this light-loving species. *R. gallica* most often grows in places under a weaker or stronger influence of human activity, which makes its protection difficult. Conservation measures should be focused on preventing the excessive development of vegetation through periodical mowing of grassland and removal of shrubs and trees. Locally, limited grazing by sheep is tolerable. It is also recommended to cultivate the plant in botanical gardens.