

STEFAN MICHALIK

## **AKTUALNY STAN OCHRONY PRZYRODY WOJEWÓDZTWA KROŚNIEŃSKIEGO NA TŁE WALORYZACJI PRZYRODNICZEJ**

### **I. UWAGI WSTĘPNE**

Województwo krośnieńskie, zajmujące powierzchnię 570 km<sup>2</sup>, położone jest w całości na terenie Karpat. Obejmuje większą część leżącego w granicach Polski wycinka Karpat Wschodnich o bardzo odrębnym charakterze przyrodniczym.

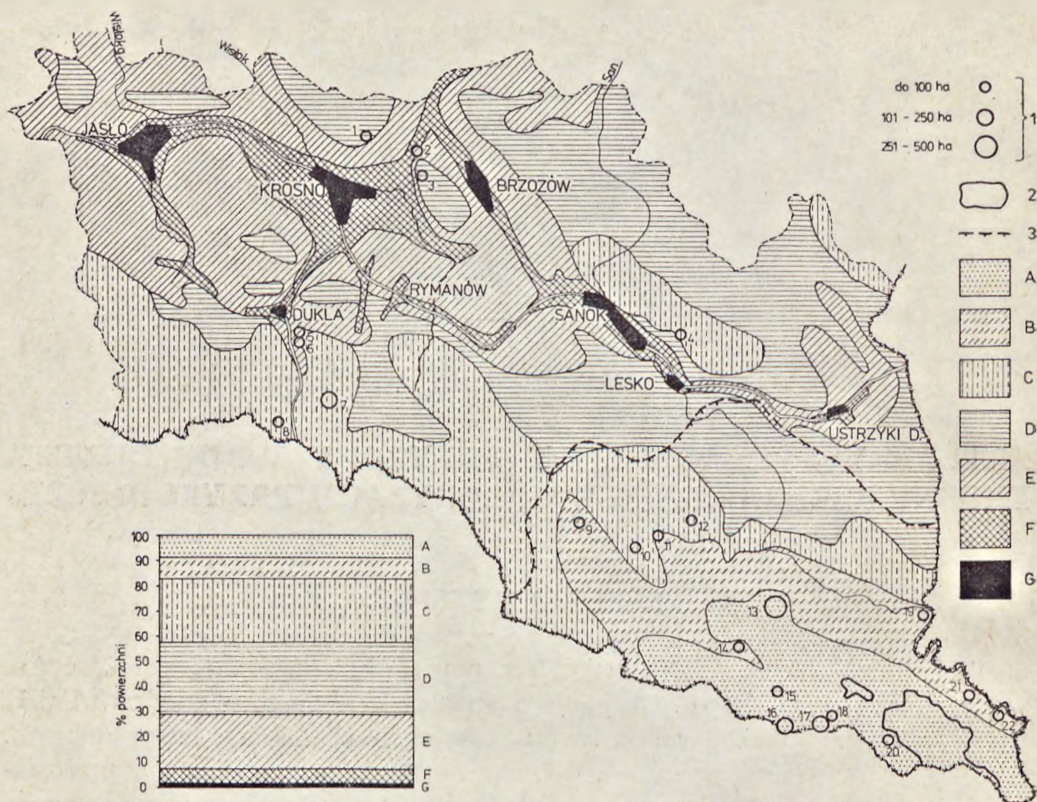
Szczegółowa charakterystyka przyrody nieożywionej województwa przedstawiona jest w pracy Zofii Alexandrowicz (rozd. 3), szatę roślinną i faunę omawia Jerzy Kurzyński (rozd. 4), a walory krajobrazowe — Katarzyna Brykowicz i Urszula Studnicka (rozd. 6).

W niniejszym artykule przedstawiono syntetyczną waloryzację środowiska przyrodniczego województwa, opartą głównie na badaniach własnych. Stanowi ona tło dla ogólnej oceny obecnego stanu ilościowego i jakościowego obszarów i obiektów podlegających ochronie prawnej.

### **II. STAN ZACHOWANIA I WALORY ŚRODOWISKA PRZYRODNICZEGO**

Stopień przekształcenia i zniszczenia środowiska przyrodniczego na terenie województwa krośnieńskiego jest bardzo różny. Obszary południowo-wschodnie (Bieszczady) zaliczane są do najlepiej zachowanych w Polsce (Faliński 1975). Natomiast północno-zachodnia i środkowa część województwa ma środowisko przyrodnicze znacznie przekształcone, a w zasięgu większych miast silnie zniszczone.

W zależności od stanu zachowania biocenoz, różnorodności elementów przyrody żywej i krajobrazu, nagromadzenia zbiorowisk i gatunków unikalnych, bardzo rzadkich itp., wyróżniono na terenie województwa siedem typów obszarów o różnej wartości dla celów ochrony przyrody (ryc. 1).



Ryc. 1. Waloryzacja przyrodnicza województwa krosnieńskiego. 1 — rezerwaty przyrody (numeracja zgodna z tab. I), 2 — Bieszczadzki Park Narodowy, 3 — granica Wschodniobeskidzkiego Obszaru Chronionego Krajobrazu. A — G — obszary o malejącej wartości przyrodniczej (bliższe objaśnienia w tekście)

A. Obszar o wybitnej wartości przyrodniczej (8,7% powierzchni województwa), odznacza się dominacją biocenoz naturalnych i dużym udziałem biocenoz pierwotnych. Biocenozy półnaturalne nieliczne. Duża różnorodność oraz bogactwo biocenoz i gatunków roślin i zwierząt. Silnie rozwinięta rzeźba. Znaczne zróżnicowanie i wysoka atrakcyjność krajobrazu (ryc. 2). Liczne biocenozy oraz gatunki wschodniokarpackie i wysokogórskie unikalne w skali kraju (Jasiewicz 1965, Michałik 1978). Najbogatsze w Polsce populacje niektórych rzadkich zwierząt — np. niedźwiedzia i szeregu gatunków ptaków drapieżnych (Głowaciński, Witkowski 1969, Głowaciński 1973). Obszar ten obejmuje wysokie partie Bieszczadów (Pasma Połoninowe i Pasma Graniczne).

B. Obszar o bardzo wysokiej wartości przyrodniczej (7,2% powierzchni województwa), odznacza się dominacją biocenoz naturalnych z nielicznymi fragmentami pierwotnych. Biocenozy półnaturalne dość liczne; na niewielkich powierzchniach pojawiają się biocenozy synantropijne (głównie agrocenozy, rzadziej zbiorowiska ruderalne). Bardzo duża różnorodność oraz bogactwo gatunków roślin i zwierząt. Dość liczne gatunki wschodniokarpackie i wysokogórskie. Bogate popu-



Ryc. 2. Bieszczady Wysokie, widok z Przełęczy Bukowskiej. Przykład obszaru o wybitnych wartościach przyrodniczych

Fot. S. Michalik

lacje gatunków rzadkich (np. węża eskulapa, niedźwiedzia, niektórych ptaków drapieżnych). Rzeźba dobrze rozwinięta, krajobraz urozmaicony i różnorodny. Ten typ obszaru obejmuje brzeżne części Bieszczadów wysokich z pasmami Otrytu oraz Wołosania i Chryszczatej.

C. Obszar o wysokiej wartości przyrodniczej (25,0% powierzchni województwa). Charakteryzuje go przewaga biocenoz naturalnych, ale w znacznej części już zniekształconych przez człowieka. Fragmenty biocenoz o charakterze zbliżonym do pierwotnych trafiają się sporadycznie. Znaczną powierzchnię zajmują biocenozy półnaturalne (około 10—15%) oraz synantropijne (około 5—10%). Rzeźba dobrze rozwinięta i urozmaicona (ryc. 3). Krajobraz zróżnicowany, malowniczy i atrakcyjny, pojawia się w nim element zabudowy wiejskiej. Różnorodność i bogactwo biocenoz oraz gatunków — umiarkowane. Stanowiska rzadkich gatunków (np. wschodniokarpackich czy wysokogórskich) niezbyt liczne. Dość bogate populacje niektórych rzadkich gatunków zwierząt (głównie ptaki, gady, owady). Obszary tego typu są na terenie województwa dość liczne. Koncentrują się one głównie w południowej części terenu, obejmując Beskid Niski i część Bieszczadów Niskich. Poza tym występują wyspowo w północno-wschodnim regionie województwa (Słonne Góry, fragment Pogórza Przemyskiego).

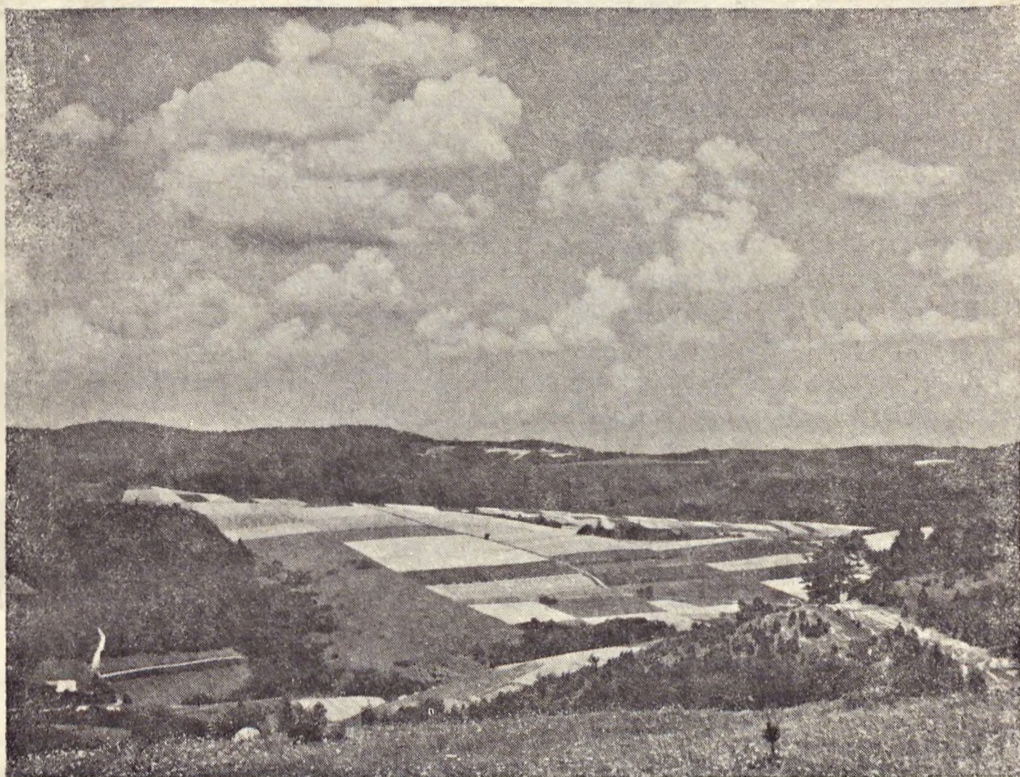


Ryc. 3. Obszar o wysokiej wartości przyrodniczej; dominują naturalne biocenozy leśne wyraźnie zaburzone przez człowieka, zaznacza się udział biocenoz półnaturalnych i synantropijnych. Dolina Solinki między Cisną i Terką

Fot. S. Michalik

D. Obszar o średniej wartości przyrodniczej (29,6% powierzchni województwa). Biocenozy naturalne, zajmujące tu jeszcze znaczną powierzchnię, są najczęściej silnie przekształcone przez człowieka i rozczłonkowane. Dominują biocenozy półnaturalne oraz antropogeniczne (ryc. 4), w tym liczne zbiorowiska ruderalne. Krajobraz, z uwagi na dobrze rozwiniętą rzeźbę i zróżnicowaną roślinność, jest dość atrakcyjny i malowniczy. Ważny element w krajobrazie stanowi zabudowa typu wiejskiego. Różnorodność oraz bogactwo zbiorowisk i gatunków — niewielkie. Stanowiska rzadkich gatunków nieliczne. Obszary tego typu koncentrują się w północno-wschodniej części województwa, gdzie tworzą duży kompleks. W północno-zachodniej części występują jedynie w postaci małych, izolowanych wysp.

E. Obszar o niskiej wartości przyrodniczej (22,8% powierzchni województwa). Charakteryzuje go dominacja biocenoz antropogenicznych (polnych i ruderalnych). Biocenozy naturalne występują tylko w formie niewielkich, silnie zaburzonych fragmentów. Liczniejsze są biocenozy półnaturalne (łąki, murawy). Zróżnicowanie rzeźby niezbyt duże. W krajobrazie przeważają elementy zabudowy i użytki rolnicze. Procesy erozyjne nasilone. Różnorodność oraz bogactwo biocenoz i gatunków niewielkie. Stanowiska gatunków rzadkich nieliczne lub brak. We florze i faunie znaczny udział elementów synantropijnych. Obszary tego typu zajmują znaczny areal północno-zachodniej części województwa, a wyspowo pojawiają się w części wschodniej w otoczeniu Ustrzyk Dolnych.



Ryc. 4. Obszar o średniej wartości przyrodniczej z dominacją biocenoz półnaturalnych (łąki, pastwiska, uprawy i młodniki leśne) i antropogenicznych (poła uprawne). Okolice Terki

*Fot. S. Michalik*

F. Obszar zabudowy rozproszonej typu wiejskiego i słabo zwartej zabudowy podmiejskiej oraz peryferie miast (5,5% powierzchni województwa). Charakteryzuje go dość jeszcze znaczne występowanie biocenoz antropogenicznych. Biocenozy półnaturalne rzadkie, naturalnych brak. Różnorodność szaty roślinnej i fauny bardzo mała, przeważają elementy synantropijne. Krajobraz nieatrakcyjny, dominują elementy zabudowy, sieci energetycznej i komunikacyjnej. Obszary tego typu koncentrują się w otoczeniu miast i wzdłuż głównych ciągów komunikacyjnych.

G. Obszary zwartej zabudowy miejskiej (1,2% powierzchni województwa). Brak biocenoz naturalnych i półnaturalnych. Biocenozy synantropijne w nielicznych fragmentach. Bardzo uboga flora i fauna synantropijna. W krajobrazie absolutna dominacja zabudowy.

Przedstawiona ogólna charakterystyka wartości przyrodniczej wskazuje, że około 1/3 powierzchni województwa zajmują obszary o bardzo dobrze i dobrze zachowanym środowisku. Na około 1/3 arealu przyroda została bardzo silnie zniszczona. W porównaniu z innymi województwami typowo karpaccskimi (nowo-

sądeckie, bielsko-bialskie) województwo krośnieńskie reprezentuje pod tym względem stosunki nieco lepsze od przeciętnych.

Wartość przyrodnicza i dobry stan zachowania biocenoz wzrasta od północnego zachodu ku południowemu wschodowi osiągając kulminację na terenie Bieszczadów Wysokich. Ten przejrzysty układ zaburza jedynie wąski pas silnie przekształconych obszarów wzdłuż linii komunikacyjnej Sanok — Lesko — Ustrzyki Dolne (por. ryc. 1).

Rangę przyrodniczą województwa krośnieńskiego bardzo podnosi występowanie szeregu elementów unikalnych w skali całej Polski, do których należą:

1. Krajobraz Karpat Wschodnich, reprezentowany przez góry średnie, niskie i pogórza.

2. Występowanie kilku biocenoz wschodniokarpackich, w tym endemicznego zespołu olszy kosej (*Pulmonario-Alnetum*).

3. Bogate stanowiska licznych gatunków wschodniokarpackich roślin i zwierząt (w tym kilka endemitów Karpat Wschodnich).

4. Spotykany tylko na terenie Bieszczadów Wysokich specyficzny układ wysokościowy pięter roślinnych.

5. Wyjątkowo bogate populacje rzadkich gatunków zwierząt (niedźwiedź, wąż eskulapa, niektóre gatunki ptaków drapieżnych i in.).

### III. AKTUALNY STAN OCHRONY PRZYRODY

Dotychczasowa liczba, powierzchnia i stan zachowania obiektów oraz obszarów chronionych w województwie krośnieńskim są przeciętne, podczas gdy wartość przyrodnicza, a szczególnie występowanie unikalnych oraz bardzo rzadkich w skali kraju elementów przyrody, stawia omawiane województwo na jednym z czołowych miejsc w Polsce.

Aktualnie na terenie województwa krośnieńskiego istnieje jeden park narodowy, 22 rezerваты przyrody oraz jeden obszar chronionego krajobrazu. Pomniki przyrody reprezentuje 110 okazów drzew (Kurzyński 1985) i 11 obiektów przyrody nieożywionej (Alexandrowicz 1985).

Bieszczadzki Park Narodowy, o powierzchni 5725 ha, należy do średniej wielkości parków w Polsce, nie zapewnia jednak podstawowych potrzeb ochrony przyrody Bieszczadów (Michalik 1977, 1981, 1985). W trakcie powoływania BdPN, za jego główne zadania uznano konieczność skutecznego zabezpieczenia (przy zastosowaniu intensywnych form ochrony zachowawczej) następujących elementów przyrody na terenie Bieszczadów polskich: a — typowego krajobrazu Karpat Wschodnich, b — specyficznego układu pięter roślinnych, c — unikalnych biocenoz i gatunków wschodniokarpackich oraz wysokogórskich, 4 — pierwotnych biocenoz puszczańskich z bogatą fauną wielkich drapieżników. Szczegółowa analiza wykazała, że park w obecnych granicach nie spełnia w wystarczającym stopniu ani jednego z wymienionych wyżej głównych zadań (Michalik 1985).

Utworzone dotychczas 22 rezerwy przyrody zajmują łącznie 1322 ha (tab. I), co stanowi zaledwie około 0,23% powierzchni województwa i odpowiada średniej krajowej wynoszącej 0,20% (Kozłowski 1980). Średnia powierzchnia rezerwatu wynosi 60 ha, przeważają jednak obiekty bardzo małe i małe, co obrazuje poniższe zestawienie:

powierzchnia w ha	liczba rezerwatów
do 10	9
10— 50	6
51—100	3
101—300	3
301—500	1

Dziewięć rezerwatów o powierzchni poniżej 10 ha kwalifikuje się raczej do kategorii pomników przyrody. Z pozostałych 13 obiektów tylko cztery (o powierzchni powyżej 100 ha) to rezerwy z prawdziwego zdarzenia. Ta niekorzystna struktura jest wynikiem zaniedbań rozwoju ochrony rezerwatowej w minionym dwudziestoleciu. W okresie 1950—1960 utworzono w województwie krośnieńskim 11 rezerwatów, w następnym dziesięcioleciu (1961—1970) tylko 5, natomiast w ostatnich latach (1971—1980) — 6 rezerwatów.

Zarówno pod względem liczbowym, jak i powierzchniowym przeważają na terenie województwa rezerwy leśne (tab. I). Tym niemniej szereg typowych, czy też rzadkich biocenoz leśnych nie jest chronionych w wystarczającym zakresie (Kurzyński 1985). Na drugim miejscu pod względem liczebności znajdują się rezerwy torfowiskowe (4 obiekty); zajmują one jednak niewielką powierzchnię (tab. I). Pozostałe typy rezerwatów (krajobrazowe, przyrody nieożywionej, florystyczne) są bardzo nieliczne i nie zapewniają ochrony najbardziej cennych obiektów. Szczególnie niekorzystny jest fakt, że nie utworzono dotychczas na terenie województwa ani jednego rezerwatu przeznaczonego głównie dla ochrony fauny, która jest tu nadzwyczaj wartościowa oraz obfituje w rzadkie gatunki występujące nieraz w dużej liczbie osobników.

Niekorzystnie przedstawia się rozmieszczenie przestrzenne rezerwatów. Nie koreluje ono z koncentracją terenów o wartościowym środowisku przyrodniczym. Na przykład na rozległym obszarze Beskidu Niskiego istnieją cztery rezerwy o łącznej powierzchni 206,78 ha (tab. I). Natomiast na Pogórzu Karpat Wschodnich, odznaczającym się bardzo różnorodną i dobrze zachowaną przyrodą, utworzono dotychczas tylko jeden rezerwat o powierzchni 5,34 ha. Praktycznie jest to więc region prawie w ogóle nie chroniony.

Stan zachowania biocenoz w rezerwach jest na ogół dobry. W czterech rezerwach, na łącznej powierzchni około 706 ha, chronione są biocenozy naturalne z fragmentami pierwotnych, 17 dalszych rezerwatów obejmuje biocenozy naturalne, a tylko jeden (13,66 ha) — głównie zbiorowiska o charakterze antropogenicznym (tab. I).

Znacznie gorzej przedstawia się obecny stan zagrożenia przyrody na terenie rezerwatów przez różne formy działalności gospodarczej. Tylko siedem rezerwa-

TABELA I

Istniejące rezerwy przyrody w województwie krosińskim (wg stanu na dzień 1. I. 1981 r.)

Jednostka geobotaniczna i geomorfologiczna	Lp. (zgodna z numeracją na mapie — ryc. 1)	Nazwa i typ rezerwu (L—leśny, F—florystyczny, T—torfowiskowy, K—krajobrazowy, N—przyrody nieożywionej)	Rok utworzenia	Powierzchnia w ha	Stan zachowania (P—pierwotne, N—naturalne, A—antropogeniczne)	Stan zagrożenia: (I — małe lub brak, II — średnie, III — duże)
Pogórze Karpat Zachodnich	1	<i>Prądkki (N)</i>	1957	13,66	A	II
	2	<i>Cisy w Malinówce (L)</i>	1957	4,02	N	II
	3	<i>Kretówki (L)</i>	1959	94,52	N	II
		Razem		112,20		
Pogórze Karpat Wschodnich	4	<i>Góra Sobień (L)</i>	1970	5,34	N	II
		Razem		5,34		
Beskid Niski	5	<i>Rezerwat tysiąclecia na Cergowej Górze (L/K)</i>	1963	63,50	N	II
	6	<i>Cisy w Nowej Wsi (L)</i>	1957	2,18	N	II
	7	<i>Przełom Jasiołki (K/L)</i>	1976	123,41	N	I
	8	<i>Modrzyna (L)</i>	1953	17,69	N	II
		Razem		206,78		







Ryc. 5. Rezerwat torfowiskowy *Wolosate*, owocuje welnianka pochwowata

Fot. S. Michalik

tów nie podlega istotnym zagrożeniom. Większość (11) ponosi wyraźne szkody, natomiast trzy rezerваты są tak silnie zagrożone, że przetrwanie chronionych w nich biocenoz jest mało prawdopodobne. Dotyczy to rezerwatu florystycznego *Przełom Solinki* i dwóch rezerwatów torfowiskowych: *Tarnawa* i *Litmirz* (Kurzyński 1986). W najbliższym czasie trzeba będzie dołączyć prawdopodobnie do tej grupy kolejny rezerwat torfowiskowy — *Wolosate* (ryc. 5), obok którego prowadzone są prace odwodnieniowe. Przyczyną takiego stanu zagrożeń jest w dużym stopniu brak stref otulinowych wokół rezerwatów.

Szczególnie niekorzystnie przedstawia się sytuacja w zakresie ochrony krajobrazu. Województwo krośnieńskie, mające duże walory krajobrazowe i doskonałe warunki dla turystyki krajoznawczej, nie posiada dotychczas utworzonego parku krajobrazowego.

Krajobraz Bieszczadów zabezpiecza częściowo przed dewastacją utworzony tu Wschodniobeskidzki Obszar Chronionego Krajobrazu o powierzchni 156 078 ha.

Analiza utworzonych dotychczas pomników przyrody żywej (Kurzyński 1986) i nieożywionej (Alexandrowicz 1986) wykazała, że województwo krośnieńskie zajmuje pod względem ich liczby jedno z ostatnich miejsc w kraju.

Z przedstawionych wyżej uwag wynika, że aktualny system obszarów i obiektów chronionych w województwie krośnieńskim ma duże braki, zarówno w odniesieniu do powierzchni objętej ochroną, jak też jej rozmieszczenia.

### Piśmiennictwo

- Alexandrowicz Z. 1987. Rezerwaty i pomniki przyrody nieożywionej województwa krośnieńskiego. *Studia Naturae B*, 32: 23—72.
- Brykowicz K., Studnicka U. 1987. Obszary ochrony krajobrazowej województwa krośnieńskiego. *Studia Naturae B*, 32: 165—188.
- Faliński J. B. 1975. Anthropogenic changes of the vegetation of Poland. *Phytocoenosis* 4, 2: 97—116.
- Głowaciński Z. 1973. Fauna kręgowców górnego dorzecza Sanu. Wydawn. Tow. Przyj. Nauk w Przemyślu, 6: 133—155.
- Głowaciński Z., Witkowski Z. 1969. Fauna Bieszczadów Zachodnich i zagadnienia jej ochrony. *Ochr. Przyr.* 34: 127—160.
- Jasiewicz A. 1965. Rośliny naczyniowe Bieszczadów Zachodnich. *Monogr. botan.* 22: 1—340.
- Kozłowski S. 1980. Ochrona krajobrazu. Liga Ochr. Przyr. Warszawa.
- Kurzyński J. 1987. Rezerwaty i pomniki przyrody ożywionej województwa krośnieńskiego. *Studia Naturae B*, 32: 73—140.
- Michalik S. 1977. Projekt międzynarodowego parku w Bieszczadach Zachodnich. *Chrońmy Przyr. ojcz.* 33, 2: 5—18.
- Michalik S. 1978. Ochrona Bieszczadów Zachodnich w świetle waloryzacji przyrodniczej. *Kosmos*, Ser. A, 4: 383—391.
- Michalik S. 1981. Bieszczady Wysokie. *Przyr. pol.* 9: 18—20.
- Michalik S. 1987. Parki narodowe województwa krośnieńskiego. *Studia Naturae B*, 32: 141—164.